



PROPONTICA

Uluslararası Propontis Arkeolojisi Dergisi
International Journal of Propontic Archaeology

e-ISSN: 2980-132X, PROPONTICA, Eylül 2023, 1 (2): 205-224

Parion İskeletleri Üzerine Osteoarkeolojik Bir Çalışma: 2020-2021 Kazı Sezonu

An Osteoarcheological Study on Parion Skeletons:
2020-2021 Excavation Season

Mustafa Tolga ÇIRAK¹, Serhan MUCUR², Nurdan Asiye TÜRKSAI³

¹Hitit Üniversitesi, Fen-Edebiyat Fakültesi, Antropoloji Bölümü, Çorum
· mtolgacirak@hitit.edu.tr · ORCID > 0000-0002-1786-8717

²Ahi Evran Üniversitesi, Sosyal Bilimler Enstitüsü, Antropoloji Anabilim Dalı, Kırşehir
· mucurserhan@gmail.com · ORCID > 0000-0003-1326-6804

³Hitit Üniversitesi, Lisansüstü Eğitim Enstitüsü, Antropoloji Anabilim Dalı, Çorum
· nurdanaasiye@gmail.com · ORCID > 0009-0002-8597-8405

Makale Bilgisi/Article Information

Makale Türü/Article Types: Araştırma Makalesi/Research Article

Geliş Tarihi/Received: 24 Temmuz/July 2023

Kabul Tarihi/Accepted: 14 Ağustos/August 2023

Yıl/Year: 2023 | Cilt – Volume: 1 | Sayı – Issue: 2 | Sayfa/Pages: 205-224

Atıf/Cite as: Çırak, M. T., Mucur, S., Türksai, N. A. "Parion İskeletleri Üzerine Osteoarkeolojik Bir Çalışma: 2020-2021 Kazı Sezonu" Propontica, 1 (2), Eylül 2023: 205-224.

Sorumlu Yazar/Corresponding Author: Mustafa Tolga ÇIRAK

PARİON İSKELETLERİ ÜZERİNE OSTEOARKEOLOJİK BİR ÇALIŞMA: 2020-2021 KAZI SEZONU

ÖZ

Antropoloji biliminin önemli çalışma materyallerinden birisini, geçmişte yaşamış insanların iskelet kalıntıları oluşturmaktadır. Arkeolojik ve antropolojik kazı çalışmalarından elde edilen bu iskelet kalıntıları üzerinde gerçekleştirilecek osteoarkeolojik çalışmalar ile antik çağ toplumlarının cinsiyet ve yaş dağılımları, sağlık durumları, genetik yakınlıkları ve beslenme alışkanlıkları gibi pek çok toplum özellikleri anlaşılabilir. Bu çalışmada Parion antik kenti 2020-2021 yılı, Güney (Tavşandere) Nekropolü ve Sondaj 11 kazı alanlarından elde edilen Hellenistik ve Roma dönemlerine tarihli iskelet kalıntılarının antropolojik analizleri yapılmıştır. Buna göre, 2020 yılı çalışmalarında 2'si erkek, 3'ü kadın, 1'i bebek ve yetersiz veri sebebiyle cinsiyeti tanımlanmayan 8 birey; 2021 yılı çalışmalarında ise 7'si erkek, 7'si kadın ve yine yetersiz veri sebebiyle cinsiyet tayini yapılamayan 8 birey tespit edilmiştir. Her iki yıl içerisinde tespit edilen toplam birey sayısı ise 36'dır. Cinsiyet tayin ve yaş tahmin çalışmaları tamamlandıktan sonra Parion toplumunun sağlık durumlarının belirlenebilmesi amacıyla paleopatoloji çalışmaları yapılmıştır. Kemikler üzerinde tespit edilen patolojik olgulardan Parion toplumunun ağır işler yaptığı ve bu işlerin yalnızca karasal olmayıp denizsel çalışmalar da olduğu düşünülmektedir. Yapılan bir diğer çalışma ise toplumun genetik yakınlıklarının tespit edilmesi için gerçekleştirilen non-metrik çalışmalardır. 2020 ve 2021 yılı iskeletleri üzerinde tespit edilen non-metrik kemik oluşumlar, yıl bazlı karşılaştırıldığında her iki yılın birbiri ile benzerlik gösterdiği ve böylelikle bireylerin birbirleri ile akrabalık ilişkilerinin olduğu düşünülmüştür. Bu çalışma ile Parion antik kenti 2020-2021 yılı arkeolojik kazı çalışmalarında elde edilen iskelet materyallerinin paleoantropolojik analizleri ve toplumun paleodemografik yapısı çıkarılmış ve elde edilen sonuçlar çağdaş toplumlara ile karşılaştırılarak yeri ve önemi hakkında değerlendirilmiştir.

Anahtar Kelimeler: Parion, Paleoantropoloji, Osteoarkeoloji, Tavşandere Nekropolü, Helenistik-Roma.



AN OSTEOARCHEOLOGICAL STUDY ON PARION SKELETONS: 2020-2021 EXCAVATION SEASON

ABSTRACT

One of the important study materials of the science of anthropology is the skeletal remains of people who lived in the past. With the osteoarchaeological studies

to be carried out on these skeletal remains obtained from the archaeological and anthropological excavations, many social characteristics such as gender and age distributions, health conditions, genetic closeness, and nutritional habits of ancient societies can be understood. In this study, anthropological analyses were conducted on the skeletal remains dated to the Hellenistic and Roman periods obtained from the ancient city of Parion 2020-2021 South (Tavşandere) Necropolis and Drilling 11 excavation areas. Accordingly, in the 2020 studies, two males, three females, one infant, and eight individuals whose genders could not be defined due to insufficient data were identified, whereas in the 2021 studies, 7 males, seven females, and eight individuals whose genders could not be determined due to insufficient data were identified. The total number of individuals identified in both years was 36. After the gender determination and age estimation studies were completed, paleopathology studies were carried out in order to determine the health status of the Parion ancient city community. The pathological cases detected on the bones suggested that the Parion population did heavy work and that these works were not only terrestrial but also marine. We also carried out non-metric studies to determine the genetic affinities of the population. A comparison of the non-metric bone formations detected on the skeletons of 2020 and 2021 on a yearly basis suggested that both years were similar, and thus individuals had kinship relations. Through this study, paleoanthropological analyses of the skeletal materials obtained during the 2020-2021 archaeological excavation works in the ancient city of Parion have been conducted, and the paleodemographic structure of the population has been inferred. The results obtained have been evaluated in comparison with contemporary societies, determining the city's significance and relevance.

Keywords: Parion, Paleoanthropology, Osteoarchaeology, Tavşandere Necropolis, Hellenistic–Rome.



GİRİŞ

İnsan var olduğu günden bugüne sürekli kendini geliştirmeye çalışmış, en zor koşullarda bile hayatta kalmanın yollarını bulmuştur. Çetin kış koşullarında daha ılıman iklime sahip coğrafyalara göç etmiş, barınma ve beslenme kaynağına göre sürekli hareket halinde olmuştur. Böylelikle insan çeşitli çevre koşullarına adaptasyon geliştirmiş ve farklı coğrafyalardaki insan toplulukları ile sürekli etkileşim içinde olmuştur. Gelişen ve değişen yaşam biçimleri, toplumların hem kültürel hem de biyolojik çeşitliliklerine sebep olmuştur. Ortaya çıkan bu değişimlerin günümüzde açığa çıkarılmasında insan iskelet kalıntılarının çalışılması büyük önem arz etmektedir. Bu bağlamda farklı zaman ve coğrafyalara ait insanların iskelet kalıntıları üzerinde yapılacak olan antropolojik çalışmalar ile toplumlara dair önemli veriler elde edilebilmektedir.

Arkeolojik ve antropolojik kazılardan elde edilen insan iskelet kalıntıları ile yapılacak olan ilk antropolojik çalışmalardan biri, toplumun paleodemografik yapısının ortaya çıkarılmasıdır. Eski nüfus bilimi olarak tanımlanan paleodemografi, geçmişte yaşamış toplumların nüfus yapısını ve dinamiğini istatistiksel açıdan inceleyen bir bilim dalı olarak ortaya çıkmaktadır¹. Buna göre bir toplumun paleodemografik yapısının çıkarılmasındaki ilk adım, elde edilen iskeletlerin öncelikle cinsiyetlerinin tayin edilmesi ve bu tayinden yola çıkılarak yaş tahminlerinin yapılması ile başlamaktadır². Elde edilen veriler ile toplumun doğum-ölüm oranları, toplumdaki kadın erkek oranı ve ortalama yaşam uzunluğu tespit edilebilmektedir. Yine bireylerin yaşarken geçirmiş oldukları hastalıkların kemiklerine yansıyor iskelet kalıntılarında tespit edilmesi ile toplumun sağlık durumu, beslenme alışkanlıkları ve kültürel yaşamları hakkında bilgiler edinilebilmektedir. Bu çalışmalara ilaveten iskeletler üzerinde yapılacak olan non-metrik karakter çalışmaları ile bireylerin akrabalık ilişkileri, genetik yakınlık ya da uzaklıkları ve göç olgusundan etkilenip etkilenmedikleri anlaşılabilir. Dolayısıyla yapılacak olan antropolojik çalışmalar ile geçmişte yaşamış toplumların paleodemografik yapıları, sağlık durumları, beslenme pratikleri, kültürel alışkanlıkları, akrabalık ilişkileri ve genetik yakınlıkları gibi konularda bilgi sahibi olunabilmektedir³.

Bu çalışma ile Parion antik kenti 2020-2021 yılları arkeolojik kazı çalışmalarında tespit edilen insan iskelet kalıntılarının antropolojik yöntemler ile incelenmesi ve elde edilen verilerin çağdaş toplumları ile karşılaştırılarak eski Anadolu toplumları arasındaki yerinin ortaya konulması amaçlanmıştır.

MATERYAL-METOT

Kuzey Troas Bölgesi'nin önemli kentlerinden birisi olan Parion antik kenti, Çanakkale ili, Biga ilçesi, Kemer köyü sınırları içinde yer almaktadır⁴ (Fig. 1). "Paris'in Kenti" anlamına gelen Parion, ismini Troia Kralı Priamos'un küçük oğlu Paris'ten almaktadır⁵. Sikke kataloglarına göre Mysia sınırları içerisinde yer alan Parion antik kentinin kuruluşuna dair çeşitli görüşler bulunmaktadır. Eusebius'a göre MÖ 709'da kurulan bu kent aynı zamanda Paros, Miletos ve Erythrai tarafından da kolonize edildiği düşünülmektedir⁶. Yine Thassos Adası'ndan gelen insanlar tarafından kurulmuş olabileceği yönünde de görüşler bulunmaktadır⁷. Bu noktada kentin kuruluşuna dair henüz fikir birliği bulunmamaktadır. Kentte ilk sistemli kazılar 2005 yılında Prof. Dr. Cevat Başaran başkanlığında kentin Güney (Tavşandere)

1 Gözlük 2005, 78.

2 Çırak 2017, 251.

3 Pelin - Polat 1997, 80; Başoğlu - Şener 2015, 456.

4 Yılmaz 2012, 2; Akın 2021, 6; Yılmaz - Yılmaz 2023, 78.

5 Başaran 2008, 1.

6 Ergüner - Keleş 2018, 23; Yılmaz - Acar 2018, 1404.

7 Tamyürek 2019, 4.

Nekropolü'nde başlamış (Fig. 2) ve daha sonra farklı sektörler ile kazı çalışmaları genişletilmiştir. Yapılan arkeolojik kazılarda açığa çıkarılan mimari yapılar ve elde edilen mezar buluntuları neticesinde kentin MÖ 8. yüzyıldan MS 13. yüzyıla kadar kullanıldığını anlaşılmıştır⁸.

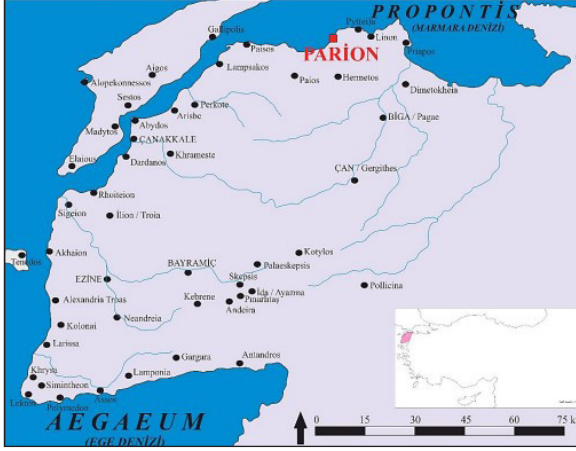


Fig. 1: Troas Bölgesi ve Parion Antik Kenti (Başaran-Yılmaz 2021, Fig.1)



Fig. 2: Güney (Tavşandere) Nekropolü (Çırak-Mucur 2021, 82)

Çalışmada yer alan iskelet materyali Parion antik kenti 2020-2021 yıllarında Güney Nekropolü'nde yapılan antropolojik çalışmalarda elde edilmiştir. Buna ilaveten Mezar 2 olarak isimlendirilen tek bir mezar Sondaj 11 (Fig. 3) kazı çalışmalarında elde edilmiştir. Yapılan kazı çalışmasında M-2 isimli bireyin yatış yönü kuzeybatı-güneydoğu doğrultusunda dorsal bir şekilde olup, bireye ait alt

8 Ergürer-Keleş 2018, 23.

ekstremitte kemiklerinin 6850-5505 karelajının doğu kesitinden dış tarafa doğru uzanmakta olduğu tespit edilmiştir. Buna istinaden 6850-5505 karelajının doğu yönünde 111 cm, K-G yönünde 135 cm ölçülerinde cep açılmıştır (Fig. 4). Arazide yapılan antropolojik çalışmalar daha sonrasında Parion kazı yerleşkesinde kurulan antropoloji laboratuvarında devam etmiştir. Elde edilen iskelet materyallerinin analizlerinde, öncelikle daha doğru ve eksiksiz bir çalışma olması adına kemiklerin temizlenmesi ve kırık olan parçaların eşleştirilip bir araya getirilmesi ile başlamıştır. Materyallerin çalışılmaya uygun hale getirilmesinden sonra toplumun demografisini ortaya koymak amaçlı, Bass (1987)⁹, Brothwell (1981)¹⁰, Buikstra ve Ubelaker (1994)¹¹, Camps (1976)¹², Krogman ve İşcan (1986)¹³, Olivier (1969)¹⁴, Steele ve Bramblett (1988)¹⁵, Ubelaker (1978)¹⁶, Workshop of European Anthropologists (1980)¹⁷de kullanılan çalışma kriterleri referans alınarak cinsiyet tespit çalışmaları yapılmış ve sonrasında diş aşınması¹⁸, kemiklerdeki epifiz kaynaşma safhası¹⁹, kafatasında bulunan sütürların kapanma dereceleri²⁰, pelvis kemiğinde yapılan makroskobik gözlemler²¹ ve kompleks metotlar kullanılarak²² bireylerin yaş tahmin çalışmaları yapılmıştır. Yaş tahmini yapılan bireylerin elde edilen verileri belirli yaş aralıklarına göre gruplandırılmıştır. Buna göre; Bebek (0-3 yaş), Çocuk (3-12 yaş), Adölesan (12-20 yaş), Genç Erişkin (20-35 yaş), Orta Erişkin (35-50 yaş), İleri Erişkin (50+ yaş) olarak gruplandırılmıştır²³.

9 Bass 1987.

10 Brothwell 1981.

11 Buikstra - Ubelaker 1994.

12 Camps 1976.

13 Krogman - İşcan 1986.

14 Olivier 1969.

15 Steele - Bramblett 1988.

16 Ubelaker 1978.

17 WEA 1980.

18 Buikstra - Ubelaker 1994, 50.

19 White - Folkens 1991, 391.

20 Olivier 1969, 172.

21 Krogman - İşcan 1986, 133; White - Folkens 1991, 375; Buikstra - Ubelaker 1994, 15.

22 WEA 1980, 518.

23 White et. al. 2012; Çırak et. al. 2019.



Fig. 3: Sondaj (SDJ) 11
(Parion kazı arşivi)



Fig. 4: SDJ M-2 ve açılan cep
(Parion kazı arşivi)

Bahsi geçen çalışmanın sonraki aşamasında iskeletler üzerinde yer alan patolojik izler²⁴ ve non-metrik karakterlerin varlığı incelenmiştir²⁵. Ayrıca bireylerin ağız ve diş sağlığının ortaya konulmasında Brothwell ve Boulville'nin dişlerde kullanılan tabloları referans alınmıştır²⁶.

BULGULAR VE DEĞERLENDİRME

A. 2020-2021 Yılı Paleodemografik Yapı

Parion antik kenti 2020-2021 yılı arkeolojik kazı çalışmalarında elde edilen insan iskelet materyalleri sırasıyla yıllarına göre antropolojik çalışmaları yapılmıştır. 2020 yılı kazı sezonu Güney Nekropolü'nde gerçekleştirilen paleoantropoloji çalışmaları Hellenistik ve Roma dönemlerine tarihlendirilen 5'i basit toprak mezar (Fig. 5), 8'i kiremit mezar (Fig. 6) olan 13 mezar yapısından korunma durumları genel anlamda kötü olan 14 bireye ait tam ve parçalanmış iskelet parçaları elde edilmiştir. Paleodemografisi yapılan iskeletlerden mezar 242 numaralı yapıya ait kemiklerin genç erişkin kadın bireye ve 0-3 yaş arası bir bebeğe ait olduğu tespit edilmiştir (Fig. 7). Diğer mezar yapılarından ele geçen bireylerden 5'inin cinsiyeti (Fig. 8), 6'sının ise yaşı tespit edilebilirken (Fig. 9), geriye kalan 8 mezara ait kesin bilgiler antropolojik açıdan yeterli veri olmadığı için tayin edilememiştir. Ayrıca M-2 olarak adlandırılan Roma Dönemi'ne tarihlendirilen kiremit mezara ait iskelet, Sondaj 11 kazı alanında açığa çıkmış ve antropolojik analizleri neticesinde cinsiyetinin erkek, yaşının ise orta erişkin (35-50 yıl) olduğu tespit edilmiştir.

24 Buikstra - Ubelaker 1994, 108; Ortner 2003, 37.

25 Berry - Berry 1967, 361; Brothwell 1972, 90.

26 Brothwell 1972, 51; Boulville et. al. 1983, 89.



Fig. 5: Basit toprak mezar
(Parion kazı arşivi)



Fig. 6: Kiremit mezar
(Parion kazı arşivi)

İskelet Dağılımı	(N)	(%)
Bebek	1	7
Erkek	2	14
Kadın	3	21
Belirsiz	8	58
Toplam	14	100

Fig. 7: 2020 yılı Güney Nekropolü bireylerinin paleodemografik dağılımı

Cinsiyet	(N)	(%)
Erkek	2	14
Kadın	3	21
Belirsiz	9	65
Toplam	14	100

Fig. 8: 2020 yılı Güney Nekropolü cinsiyet dağılımı

Yaş	(N)	(%)
Bebek	1	7
Genç Erişkin	1	7
Orta Erişkin	1	7
İleri Erişkin	2	14
Erişkin	1	7
Belirsiz	8	58
Toplam	14	100

Fig. 9: 2020 yılı Güney Nekropolü yaş dağılımı

2021 yılı iskelet materyalleri kentin yine Güney Nekropolü'nden elde edilmiştir. Anıt mezar ve basit toprak mezar olmak üzere Roma Dönemi'ne tarihli 2 farklı mezar türünden toplamda 22 bireye ait iskelet materyali elde edilmiştir. Toplam birey sayısının 12'si nekropolün farklı koordinatlarından elde edilirken geriye kalan 10 bireye ait iskelet materyali Anıt Mezar 6 (AM-6)'dan elde edilmiş ve paleodemografik dağılımı aşağıdaki sunulmuştur (Fig. 10). Cinsiyet tespit çalışmalarında ise 7 bireyin cinsiyeti erkek, diğer 7 bireyin cinsiyeti kadın ve geriye kalan 8 bireye ait iskelet materyalleri hem korunma durumlarının kötü olması hem de bazılarına kremasyon uygulanması sebebi ile bireylerin antropolojik analizleri mümkün olmamıştır (Fig. 11). Elde edilen bireylerin yaş tahmin çalışmalarında, 3'ü çocuk, 1'i adölesan, 2'si genç erişkin, 1'i orta erişkin, 1'i ileri erişkin, 10'u erişkin olarak tahmin edilirken geriye kalan 4 birey yetersiz veri sebebi ile tahmin edilememiştir (Fig. 12). Anıt mezar özelinde yapılan paleodemografi çalışmalarında ise Çırak ve Mucur (2021)²⁷, mezardan toplamda 10 birey elde ettikleri ve bu iskelet topluluğunu; 3 erkek birey, 5 kadın birey, 1 çocuk birey oluşturduğunu (Fig. 13), yaş tahmin çalışmalarında ise 1'i çocuk, 1'i orta erişkin ve 7'sinin erişkin birey olduğunu belirtmişlerdir²⁸ (Fig. 14). Ayrıca bunlara ek olarak 1 bireye uygulanan kremasyondan dolayı kemik morfolojilerinin çok fazla değişip çalışma yapmaya mümkün olmadığını da çalışmalarında belirtmişlerdir.

İskelet Dağılımı	(N)	(%)
Bebek	3	14
Adölesan	1	4
Erkek	7	32
Kadın	7	32
Belirsiz	4	18
Toplam	22	100

Fig. 10: 2021 yılı Güney Nekropolü bireyelerinin paleodemografik dağılımı

27 Çırak - Mucur 2021, 83.

28 Çırak - Mucur 2021, 83.

Cinsiyet	(N)	(%)
Erkek	7	32
Kadın	7	32
Belirsiz	8	36
Toplam	22	100

Fig. 11: 2021 yılı Güney Nekropolü cinsiyet dağılımı

Yaş	N	%
Çocuk	3	14
Adölesan	1	4
Genç Erişkin	2	9
Orta Erişkin	1	4
İleri Erişkin	1	4
Erişkin	10	46
Belirsiz	4	19
Toplam	22	100

Fig. 12: 2021 yılı Güney Nekropolü yaş dağılımı

Cinsiyet	N	%
Erkek	3	30
Kadın	5	50
Çocuk	1	10
Belirsiz	1	10
Toplam	10	100

Fig. 13: Parion toplumunda cinsiyet dağılımı

Yaş	N	%
Çocuk	1	10
Orta Erişkin	1	10
Erişkin	7	70
Belirsiz	1	10
Toplam	10	100

Fig. 14: Parion toplumunda yaş dağılımı

B. 2020-2021 Yılı Paleopatolojik Çalışmalar

Parion antik kenti 2020 kazı sezonu arkeolojik kazı çalışmalarında, Güney Nekropolü ve SDJ 11 kazı alanlarından elde edilen mezarlara ait iskeletlerin paleopatolojik analizleri sonucunda 9 farklı patoloji olmak üzere toplamda 15 patolojik oluşum tespit edilmiştir (Fig. 15). Elde edilen iskeletlerin çoğunluğu kremasyon olması sebebi ile patolojik çalışmalar her birey için mümkün olmamıştır. Buna göre M-2 olarak isimlendirilen birey için, craniumda travma izi (Fig. 16), clavicula kemiğinin sternal (iç) kısımlarında rhomboid fossa (Fig. 17), humerus kemiklerinde osteomyelid (Fig. 18), kulak yolunda auditory extostosis (Fig. 19), lumbar vertebrae kemiklerinde osteofit, phalanges kemiklerinde osteoarthritis, calcaneus kemiklerinde calcaneal spur, tibia kemiklerinde periostitis tespit edilmiştir. Mezar 206 olarak isimlendirilen orta erişkin kadın bireyin craniumda travma, kulak yolunda auditory extostosis, sol patella kemiğinde osteofit, phalanges kemiğinde osteoarthritis ve calcaneal spur tespit edilmiştir. M-243'de ise kremasyon uygulaması yapıldığı tespit edilmiş ve bu yüzden cinsiyeti ve yaşı belirlenememiştir. Bireye ait kemik materyallerinden vertebra kemiğinde, schmorl nodülü tespit edilmiştir. Diş ve çene patolojileri üzerine yapılan çalışmalarda ise, M-206 numaralı bireyin (kadın/orta erişkin) mandibulasının sol tarafında 2. premolar antemortem (ölüm öncesi) diş kaybına sahip olduğu tespit edilmiştir.

Patoloji	Sayı	Yüzde (%)
Travma	2	13
Rhomboid Fossa	1	7
Osteomyelid	1	7
Auditory Extostosis	2	13
Osteofit	2	13
Osteoarthritis	2	13
Schmorl Nodülü	1	7
Calcaneal Süpur	2	13
Periostitis	2	13
Toplam	15	100

Fig. 15: 2020 yılı Güney Nekropolü ve SDJ 11 iskeletlerinin paleopatolojik analizi



Fig. 16: SDJ 11 M-2 orta erişkin erkek bireyde travma



Fig. 17: SDJ 11 M-2 rhomboid fossa



Fig. 18: SDJ 11 M-2 osteomyelid



Fig. 19: SDJ 11 M-2 auditory exostosis

2021 yılında yapılan kazı çalışmalarında M-246'dan elde edilen erişkin erkek bireyin ileri derece diş aşınması (Fig. 20), periostitis, M-248 erkek genç erişkin bireyin diş taşı, tahrip olmuş mezar (TOM) 2'den elde edilen kadın genç erişkin 1. bireyde rhomboid fossa, sternal uçta enfeksiyon, ayak parmağında füzyon (kaynaşma) ve ayak baş parmağında gut, TOM 2/2 erkek ileri erişkin bireyin patella ve foramen obturatorium kemiğinde entosepati (Fig. 21), rhomboid fossa ve diş taşı tespit edilmiştir. Çalışmalarda tespit edilen önemli bir patolojik oluşumlar ise; M-249/1 erişkin erkek bireyde gözlemlenen tibia kemiğindeki travmaya bağlı kırık (Fig. 22-23), femur kemiğinde tespit edilen osteosarcoma ve yine travmaya bağlı kırık patolojileridir (Fig 24). Femur kemiğinde tespit edilen bu kırığın özellikle yüksek enerjili bir travmaya maruz kaldığı ve bunun en yakın olası sebebinin ise yüksekte düşmeye bağlı olabileceğidir. Bireye ait bu patolojik oluşumun titizlikle temizlik çalışmaları yapılmış ve fotoğraflaması yapılmış hem de dijital ortamda kemiğin cortical ve spongiosasında meydana gelen değişimlerin görülebilmesi adına röntgen görüntüleri çekilmiştir (Fig. 25). Ayrıca patolojik oluşumun "Geomagic Snapshots" programı ile 3D çalışmaları yapıp çeşitli açılardan görüntüleri alınmış ve tespit edilen patolojiler aşağıda sunulmuştur. (Fig. 26-27). Kötü huylu kemik tümörü olarak bilinen osteosarcoma (kemik kanseri) genellikle uzun kemiklerde daha sık gözlemlenmiştir. Antik çağ insanlarında bu patolojiye sahip olan bireyler genellikle amputasyon yolu ile tedavi edilmeye çalışılmıştır ancak bu şekilde tedavi edilmeye çalışılan hastalar çoğunlukla ilk yıllarından sonra hayatlarını kaybetmişlerdir²⁹. M-249/1 numaralı bireyin yanından elde edilen arkeolojik buluntulara bakıldığında kukla bacak figürinleri olduğu tespit edilmiştir (Fig. 28).



Fig. 20: M-246 erkek erişkin bireyde diş aşınması



Fig. 21: TOM 2/2 ileri erişkin erkek bireyde entosepati

29 Picci 2007, 1.



Fig. 22: M-249/1 travmaya baęlı kırık



Fig. 23: M-249/1 kırığın röntgen görünümü

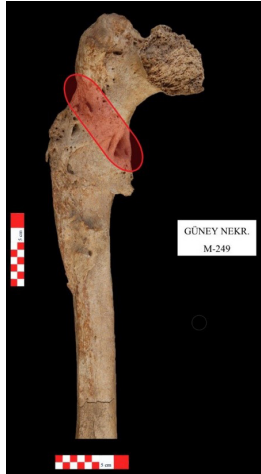


Fig. 24: M-249/1 erkek erişkin bireyde osteosarcoma



Fig. 25: M-249/1 osteosarcomanın röntgen görünümü



Fig. 26: 3D çalışmalarından elde edilen görüntüler

Mezar No	Paleopatoloji
M-248	Diş Taşı
M-246	İleri Derece Aşınma (+canine) / Periostitis
M-249	Osteosarcoma / Travma (kırık)
TOM 2/1	Sternal Uç Enfeksiyon / Rhomboid Fossa / Ayak Parmağı Füzyon (kaynaşma) / Gut
TOM 2/2	Entosepati (patella) / Entosepati F. Obturatorium / Diş Taşı / Rhomboid Fossa

Fig. 27: 2021 yılı tespit edilen paleopatolojiler



Fig. 28: M-249'dan elde edilen kukla bacak örneği (Parion kazı arşivi)

Anıt mezar 6 iskelet toplumunun paleopatoloji çalışmalarını yapan Çırak ve Mucur (2021) cinsiyeti erkek, erişkin birey 2'nin lomber omurlarında osteofit,

erkek erişkin birey 3'ün mandibulasında antemortem diş kaybı, erkek orta erişkin birey 4'ün burun kemiğinde septum deviasyonu, auditory exostosis, kadın erişkin birey 6'nın calcaneus kemiğinde topuk dikenini, burun kemiğinde travma (kırık) ve kafatası kemiğinde cribra orbitalia gözlemleyip anemi tespit ettiklerini bildirmişlerdir³⁰ (Fig. 29).

Anıt Mezar 6	Paleopatoloji
Birey 2	Osteofit
Birey 3	Antemortem Diş Kaybı
Birey 4	Septum Deviasyonu / Auditory E. / Entosepati
Birey 6	Anemi / Travma (kırık)

Fig. 29: AM-6 Tespit Edilen Paleotolojiler

C. 2020-2021 Yılı Ölçülemeyen (Non-Metrik) Özelliklerin Çalışılması

2020 yılında yapılan non-metrik çalışmalarda, M-2, M-206 ve 245 numaralı bireylerde 11 farklı non-metrik karakter tespit edilmiştir. Buna göre; M-2 numaralı bireyde, sağ-sol yönlü parietal foramen, anterior calcaneal çift facet ve sağ sol yönlü os trigonum tespit edilirken (Fig. 30), M-206 numaralı bireyde (kadın/orta erişkin), mastoid foramen, lambdada kemikçik, İnka kemiği ve septal apertura (Fig. 31) son olarak M-245 numaralı bireyde, coronal kemikçik ve supscapular foramen tespit edilmiştir (Fig. 32).



Fig. 30: SDJ 11 M-2 orta erişkin erkek os trigonum



Fig. 31: SDJ 11 M-2 septal apertura

Varyasyon	Sayı	Yüzde (%)
Mastoid Foramen	1	9
Coronal Kemikçik	1	9
Lambdada Kemikçik	1	9
Parietal Foramen	1	9
İnka Kemiği	1	9
Septal Apertura	1	9
Anterior Calcaneal Çift Facet	2	18
Supscapular Foramen	1	9
Os Trigonum	2	18
Toplam	11	100

Fig. 32: Güney Tavşandere Nekropolü ve SDJ 11 iskeletlerinin varyasyon analizi

2021 yılında elde edilen iskeletler üzerinde tespit edilen non-metrik karakter analizleri yapıldığında ise M-246 numaralı bireyin sağ-sol patella kemiğinde vastus çentiği (Fig. 33), AM-6 / 4. bireyde en yüksek nuchal çizgi, TOM 2/2. bireyin cervical vertebrae kemiğinde ikinci transvers foramen ve molar dişinde mine incisinin varlığı (Fig. 34) ortaya koyulmuştur.



Fig. 33: M-246 erkek erişkin bireyde Vastus Çentiği

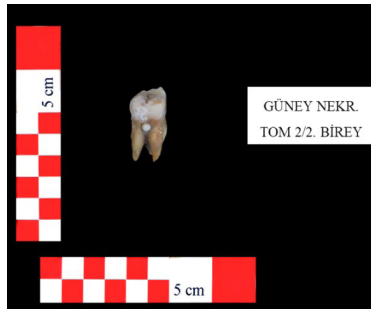


Fig. 34: TOM 2/2 Mine incisi (ileri erişkin erkek birey)

TARTIŞMA VE SONUÇ

Parion antik kentinde gerçekleştirilen arkeolojik kazı çalışmalarında elde edilen iskeletler üzerinde yapılan antropolojik çalışma ile toplumun paleodemografik yapısı, paleopatolojik yapıları ve non-metrik karakterler ortaya konulmuştur. Buna göre elde edilen paleodemografik yapıya bakıldığında; 2020 yılında tespit edilen iskeletlerin toplamda 14 birey olduğu, bunların 1'i bebek, 2'si erkek, 3'ü kadın olup geriye kalan 8 bireyin iskelet materyalleri antropolojik açıdan çalışılmasına yetersiz olduğundan cinsiyet tayin edilemediği belirtilmiştir. Bireylerin yaş dağılımlarına bakıldığında ise, 1'i bebek, 1'i genç erişkin, 1'i orta erişkin, 2'si ileri erişkin, 1'i erişkin olan toplamda 6 bireyin yaş tahmini yapılabilmektedir. 2021 yılında yapılan paleodemografik çalışmalara bakıldığında ise; 3'ü bebek, 1'i adölesan, 7'si erkek, 7'si kadın ve 4 birey belirsiz olarak tespit edilirken erkek ve kadın birey sayılarının aynı olması dikkatleri çekmiştir ki bu eşitlik cinsiyetlerin değerlendirilmesinde önemlidir. Yaş dağılımı yapılan bireylerin, 3'ü çocuk 1'i adölesan, 2'si genç erişkin, 1'i orta erişkin, 1'i ileri erişkin, 10'u ise erişkin olurken 4 bireyin yaş tayini yapılamamıştır. Erişkin bireylerin sayıca fazla olması, elde edilen bireylerin genç, orta ve ileri erişkin temelinde ayrıntılı yaş tespitine olanak sağlamamasından kaynaklandığının belirtilmesinde fayda vardır.

Paleopatolojik çalışmaları yapılan 2020 yılı iskeletlerinde 9 farklı patolojik oluşumda toplamda 15 patoloji tespit edilmiştir. Elde edilen iskeletlerin büyük bir bölümüne kremasyon uygulanması sebebi ile toplamda 3 bireyde patolojik oluşum tespit edilmiştir. Bu patolojilere bakıldığında ise; genellikle antik çağ insanların da gözlemlenen olgular olduğu ancak kulak yolunda bulunan auditory ekstozis, parmak kemiğinde bulunan osteoartrit ve yine omurlarında tespit edilen patolojik rahatsızlıklar, bireylerin hem deniz işlerinde hem de ağır işlerde çalıştıklarını göstermektedir. 2021 yılında elde edilen iskeletlerin paleopatolojik analizlerde tespit edilen hastalıklara bakıldığında ise; 2020 yılında elde edilen hastalıklara benzer olduğu ve yine kulak yolunda bulunan ekzositozların varlığı ve sıklığı, parmak kemiklerinde tespit edilen kaynaşmalar, köprücük kemiklerindeki patolojiler bireylerin hem denizel hem de karasal işlerde ağır bir şekilde çalıştıklarını düşündürmektedir. Ancak M-249/1 numaralı bireyde tespit edilen osteosarcoma ve beraberinde aynı yönde tibia kemiğinde bulunan travmaya bağlı kırık, mezar içerisinden elde edilen kukla bacak buluntuları ile beraber düşünüldüğünde bireyin bir savaşı olabileceğini düşündürmüştür.

Parion toplumunun sosyo-kültürel açıdan sağlık yapısını ortaya koymak için cinsiyetler arasında yapılan karşılaştırmada, beklenildiği üzere erkek bireylerin kadın bireylere göre daha fazla dejeneratif hastalıklara sahip olduğu görülmektedir. Erkek bireylerin toplum içinde daha yoğun fiziksel güç gerektiren işlerde çalışmalarına bağlı olarak travma, rhomboid fossa, osteofit, entosepati gibi patolojilere kadın bireylerden sayıca daha fazla maruz kaldığı olağan bir durumdur. Bu

durum, toplumsal statü anlamında cinsiyetler arasında görev dağılımı olduğunu göstermektedir. Ayrıca, yine sosyal statüyü anlamak adına enfeksiyon hastalıklarının da erkek bireylerde kadınlara göre daha yüksek çıktığı söylenebilir. Dejenere hastalıklarla günlük yaşam arasındaki ilişki kaynaklı olduğu gibi, enfeksiyona bağlı patolojilerde de benzer sebep-sonuç ilişkisi ile ortaya çıkmıştır (Fig. 35). İncelemesi yapılacak iskelet sayısının artmasıyla bu ayırım çok daha net olarak ortaya konulabilecektir.



Fig. 35: Cinsiyetler arası patoloji düzeyleri

Biyolojik yakınlık ve uzaklık çalışmalarında en çok bakılan özellikler non-metrik çalışmalardır. Non-metrik çalışmaları yapılan Parion 2020 yılı iskeletlerinde genellikle kafatasında meydana gelen varyasyonel oluşumlar tespit edilmiştir. 2021 yılı iskeletlerinde tespit edilen non-metrik karakterler ise yine 2020 yılında tespit edilen oluşumlara benzer olduğu ve bunların antik çağ bireylerinde sıklıkla gözlemlendiği tespit edilmiştir. Dolayısıyla ele geçen iskeletlerde yer alan benzer non-metrik karakterlerin, bu bireyler arasında genetik yakınlık olacağı ihtimalini artırmaktadır. Elde edilen veriler ışığında Parion insanların hem coğrafyası gereği denizel işlerle uğraştığı hem de elde edilen patolojiler sonucunda denizel işlerine ilaveten kara işleriyle de yoğun olarak uğraştıkları kemikleri üzerinde yer alan kullanıma bağlı kemik oluşumları ile ortaya çıkartılmıştır.

Çıkar Çatışması

Yazarlar, makale kapsamında herhangi bir kurum veya kişi ile çıkar çatışması bulunmadığını ifade etmiştir.

Etik

Etik Kurul izni ile ilgili; bu çalışmanın yazarları ve hakemleri Etik Kurul İzni'ne gerek olmadığını beyan etmişlerdir.

Yazar Katkı Oranları

Çalışmanın Tasarlanması (Design of Study): MTÇ(%35), SM(%35), NAT(%30)

Veri Toplanması (Data Acquisition): MTÇ(%35), SM(%35), NAT(%30)

Veri Analizi (Data Analysis): MTÇ(%35), SM(%35), NAT(%30)

Makalenin Yazımı (Writing up): MTÇ(%35), SM(%35), NAT(%30)

Makalenin Gönderimi ve Revizyonu (Submission and Revision): MTÇ(%35), SM(%35), NAT(%30)

KAYNAKÇA

- Akın 2021, Akın E., Parion Kültürleri, (Yayımlanmış Doktora Tezi), Atatürk Üniversitesi, Sosyal Bilimler Enstitüsü, Erzurum.
- Bass 1987, Bass, W. M., Human Osteology. Missouri.
- Başaran 2008, Başaran, C., "Parion'dan Persia'ya Yol Gider", Euergetes, Prof. Dr. Haluk ABBASOĞLU'na 65. Yıl Armağanı Cilt 1, (eds. İ. Delemen - S. Ç. Kepçe - A. Özdzibay - Ö. Turak), İstanbul, 133-137.
- Başaran-Yılmaz 2021, Başaran, C.- Yılmaz, A., "Parion'un (Parium) MS 1.- 2. Yüzyıl Kentsel Gelişimi ve Mimarisi", Anadolu Arkeolojisiyle Harmanlanmış Bir Ömür Mehmet Karaosmanoğlu'na Armağan, (eds. M. A. Yılmaz-B. Can-M. Işıklı), İstanbul, 107-138.
- Başoğlu-Şener 2015, Başoğlu, O.-Şener, T., "Ovaören Erken Tunç Çağı İnsanları: Antropolojik Bir İnceleme", Hitit Üniversitesi Sosyal Bilimler Enstitüsü Dergisi, 8/2, 455-476.
- Berry-Berry 1967, Berry, A. C.-Berry, R. J., "Epigenetic Variation in the Human", Cranium. J. Anatomy, 101/2, 361-379.
- Boulville et. al. 1983, Boulville C.-Constance Westermann T. S.-Newell R. R., "Les Restes Humains Mesolithiques de l'Abri Corbille, Istres (Bouches du Rhone)", Bulletins et Memoires de la Societe d'anthropologie de Paris, 13, 89-110.
- Brothwell 1972, Brothwell, D., Digging up Bones, London.
- Brothwell 1981, Brothwell, D. R., Digging up Bones, The Excavation, Treatment and Study of Human Skeletal Remains. Cornell University Press, Third Edition.
- Buikstra-Ubelaker 1994, Buikstra, J. E.-Ubelaker, D. H., Standarts for Data Collection from Human Skeletal Remains, Fayetteville.
- Camps 1976, Camps, F. E., Gradwahl's Legal Medicine, Bristol.
- Çırak 2017, Çırak, M. T., "Akgüney Geç Roma-Bizans Dönemi Toplumuna Üzerine Paleodemografik Çalışma", Hitit Üniversitesi Sosyal Bilimler Enstitüsü Dergisi, 10/1, 249-264.
- Çırak et. al. 2019, Çırak, M. T.-Keleş, V.-Şarbak, A.-Acar, E., "Parion Oda Mezar 5 İskeletlerinin Paleodemografik Yapısı", (eds. B. C. Ataman-G. Taşkıran), Recent Evaluations on Humanities and Social Sciences, London İstanbul, 127-142.
- Çırak-Mucur 2021, Çırak, M. T.-Mucur, S., "Parion Anıt Mezar 6 İnsanlarının Sağlıkları Üzerine Biyoarkeolojik İnceleme". Uluslararası Arkeoloji, Sanat Tarih ve Kültürel Miras Kongre (Bildiri Kitabı). 79-92.

- Ergürer-Keleş 2018, Ergürer, H. E.-Keleş, V., "Parion Tiyatrosu'nda Bulunan Gladiatör Graffitoları", Türkiye Bilimler Akademisi Kültür Envanteri Dergisi, 18, 23-32.
- Gözlük 2005, Gözlük, P., "Karagündüz Toplumunun Paleodemografik Açından İncelenmesi", Antropoloji, 20, 75-105.
- Krogman-İşcan 1986, Krogman, W. M.-İşcan M. Y., The Human Skeleton in Forensic Medicine, Springfield.
- Olivier 1969, Olivier, G., Practical Anthropology, Springfield.
- Ortner 2003, Ortner, D. J., Identification of Pathological Conditions in Human Skeletal Remains, London.
- Pelin-Polat 1997, Pelin, C.-Polat, O., "Paleopatoloji", Ankara Patoloji Bülteni, 14/1, 80-83.
- Picci 2007, Picci, P., "Osteosarcoma (Osteogenic sarcoma)", Orphanet Journal of Rare Diseases, 2, 2-6.
- Steele-Bramblett 1988, Steele, D. G.-Bramblett, C. A., The Anatomy and Biology of the Human Skeleton. Texas.
- Tamyürek 2019, Tamyürek, S., Praxiteles Eros'unun Parion Arkeolojik Bulgularındaki Yansımaları ve Parion'da Eros Kültü, (Yayımlanmamış Yüksek Lisans Tezi), Ondokuz Mayıs Üniversitesi Sosyal Bilimler Enstitüsü, Samsun.
- Ubelaker 1978, Ubelaker, D. H., Human Skeletal Remains. Chicago.
- White et. al. 2012, White, T. D.-Black, M. T.-Folkens, P., Human Osteology (Third Edition). Cambridge.
- White-Folkens 1991, White, T.-Folkens, P. A., Human Osteology (First Edition). California.
- WEA 1980, Workshop Of European Anthropologist, "Recommendations for Age and Sex Diagnoses of Skeletons", Journal of Human Evolution, 9/7, 518- 549.
- Yılmaz 2012, Yılmaz, A., 2005-2010 Yılları Arasında Bulunan Parion Nekropolü Kandilleri, (Yayımlanmış Yüksek Lisans Tezi), Atatürk Üniversitesi Sosyal Bilimler Enstitüsü, Erzurum.
- Yılmaz-Acar 2018, Yılmaz, A.-Acar, E., "Parion Antik Kenti Roma Hamamı Mezarları ve İskeletlerin Osteoarkeolojik Değerlendirilmesi", Hitit Üniversitesi Sosyal Bilimler Enstitüsü Dergisi, 11/2, 1403-1428.
- Yılmaz-Yılmaz 2023, Yılmaz A.-Yılmaz Z., "The Roman Bath at Parion: Historical Development and the Dating by 14c of its Reused Phase", Mediterranean Archaeology and Archaeometry, 23/1, 77-92.