

ÇUMRA'DA ŞEHİRLEŞME VE ŞEHİRSEL FONKSİYONLAR (Urbanization and Urban Functions of Çumra)

Bayram TUNCER

Konya Anadolu İletişim Meslek Lisesi, Coğrafya Öğretmeni

Doç. Dr. Tahsin TAPUR

*Konya Üniversitesi, Ahmet Keleşoğlu Eğitim Fakültesi, Coğrafya Eğitimi
Anabilim Dalı, Konya, ttapur@hotmail.com*

ÖZET:

Çumra, Konya İli'ne bağlı bir ilçe yönetim merkezidir. İlçe yönetim bölgesi; kuzeyde Karatay, doğuda Karapınar, batıda Akören ve Meram, güneybatıda Bozkır, güneyde Güneysınır ilçeleri, güneydoğuda ise Karaman ili ile sınırlıdır.

Çumra şehri 9000 yıllık köklü tarihi, nüfusu, genel fizyonomik görünümü ve fonksiyonları ile şehirselleşmiş bir özellik taşımaktadır. Nüfusun ekonomik faaliyet kollarına göre dağılımında hizmet sektörünün ilk sırada yer aldığı Çumra Şehri'nde 30 011 kişi yaşamaktadır. Faal nüfusun % 56' sını hizmet sektöründe, % 36' sını tarım sektöründe ve % 8' i ise sanayi sektöründe çalışmaktadır.

Çumra ilçe merkezinde 1990 - 2000 döneminde tarım fonksiyonu birinci derecedeki önemini yitirmiş bunun yerine hizmet fonksiyonu önemli gelişme göstermiştir. Günümüzde sanayileşme alanındaki eksikliğini Türkiye'nin en büyük ve en modern Şeker Fabrikası ve aynı fabrikanın bünyesinde bulundurduğu birçok tesis ile giderme konusunda önemli adımlar atılmıştır.

Çalışmanın hazırlanmasına literatür taraması ile başlanılmıştır. Daha sonra Çumra şehrinin kuruluş yeri, tarihi, nüfus gelişimi, şehirselleşme fonksiyonları incelenmiştir. Elde edilen bilgiler yerleşme coğrafyası metodolojisi dahilinde değerlendirilmiştir.

Anahtar Kelimeler: *Fonksiyon, Şehir, Şehirleşme, Nüfus*

ABSTRACT:

Cumra, is a province administration center. The administration region of Cumra includes Karatay in the north, Karapınar in the east, Akören and

ÇUMRA'DA ŞEHİRLEŞME VE ŞEHİRSEL FONKSİYONLAR

Meram in the west, Bozkir in the southwest, Guneysinir in the south and Karaman in the southeast.

Cumra has many properties of a city thanks to its 9000-year-old history, population, general phsyonomic appearance and functions. In distribution of the population as the financial branches, Cumra has a leading position in public service sector and 30 011 people live in Cumra. The 56 percent of the present population works in public service sector, 46 percent in agriculture sector, whereas 8 percent works in industrial sector.

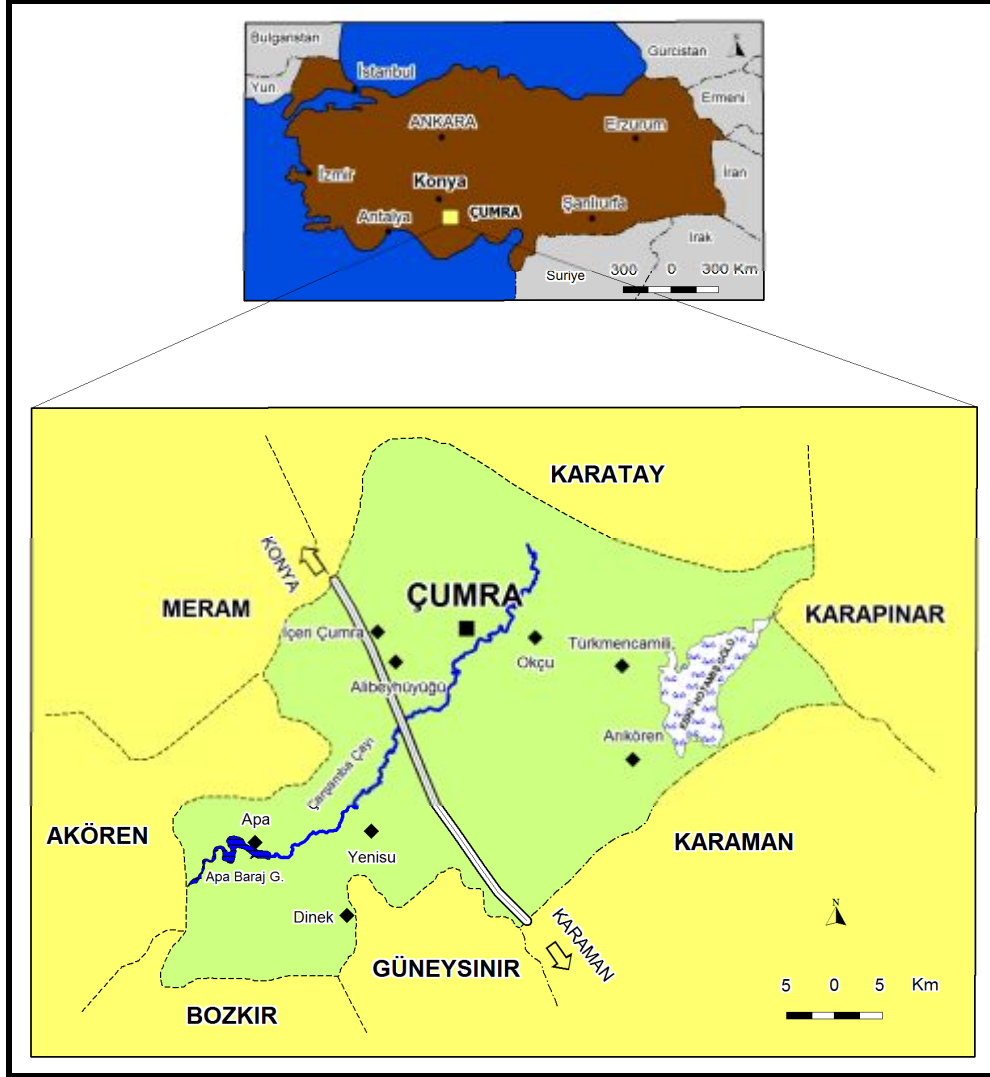
During the years between 1990 and 2000, the rate of the agricultural function decreased in the district and the rate of public service has improved. Today, to develop the poor position of the industrial sector, many important decisions have been taken and many attempts have been carried out like the largest and the most modern sugar factory and its facilities.

The beginning of the study includes literature search. And then, data including the history, population and urban functions of Cumra has been analysed. Obtained data has been been evaluated by settlement geopgraphy methodology.

Keywords: *Function, city, urbanization, population*

1. GİRİŞ

Çumra İlçesi, Konya Ovası'nın güney kısmında yer almaktadır. 2320 km²'lik alanı olan Çumra ilçesi; kuzeyde Karatay, doğuda Karapınar, batıda Akören ve Meram, güneybatıda Bozkır, güneyde Güneysınır ilçeleri, güneydoğuda ise Karaman ili ile sınırlıdır (Şekil 1).



Şekil 1- Araştırma Sahasının Lokasyon Haritası

Konya Ovası ile aynı özellikleri taşıyan Çumra Ovası ziraat potansiyeli oldukça yüksek olan, güneybatıya doğru gittikçe yükseltisi artan düz ve düze yakın hafif dalgalı bir topografyaya sahiptir. Pleistosen’de nemli ve plüviyal bir iklim tesiri altında oluşan ortalama

15-20 m.lik derinliğinde bir gölle kaplı olan Konya Havzasının tabanında yer alan Çumra Ovasında da bu gölün kalıntılarına rastlanmaktadır. Ova tabanında Paleozoik ve Mezozoik temel formasyonlar üzerinde Neojen devresi boyunca Toroslar'dan ve çevreden gelen alüvyonlarla doldurulan alüvyonlar ile Pleistosen Konya gölünün tabanında biriken malzemeler bulunmaktadır. Çumra ovası yaklaşık 1000-1050 m. izohipsleri arasında yer alır.

Çumra'da iklim özelliklerini etkileyen coğrafi faktörlerin başında karasallık gelmektedir. Sahada yıllık ortalama sıcaklık 11 °C, yıllık ortalama toplam yağış 324 mm'dir. Toprak özellikleri olarak büyük ölçüde eski göl tabanı olduğundan alüvyon topraklar geniş yer tutar. Hidrolojik özellikler açısından Çumra ovasını sulayan Çarşamba çayı yer alır. Ancak Çumra ve çevresinde içme, kullanma ve tarımsal sulama suyu büyük ölçüde yer altı sularından karşılanmaktadır. Çumra ve çevresinde bitki örtüsü olarak step vejetasyonu gelişmiştir. Bu vejetasyonun esas bitkilerini derine inmiş kökleri ve çok kurakçıl yaprakları olan otsu bitkiler teşkil eder. Zeminin nispeten nemli olduğu yerlerde seyrek ağaç ve ağaççıklara rastlanır.

Çumra şehri 10'u belediye örgütlü olmak üzere 30 devamlı kırsal yerleşme ünitesinin yönetim merkezi konumundadır. 2011 yılı itibariyle 30.011 kişinin yaşadığı Çumra şehri merkezilik özelliğinin yanı sıra fonksiyonel bakımdan hizmet sektörünün gelişmiş olmasıyla dikkat çekmektedir. Bu çalışmada Çumra'nın konumu, kuruluş yeri özellikleri, tarihi gelişimi, nüfusu ve fonksiyonel özellikleri değerlendirilerek şehrsel özellikleri belirlenmeye çalışılmıştır.

2. ÇUMRA ŞEHİRİ'NİN KURULUŞ VE GELİŞİMİ

Çumra ve çevresi M.Ö. 7000'li yıllardan bu yana yerleşmeye sahne olmuştur. Çumra'nın tarih öncesini anlatan en önemli merkez 12 km kuzeyinde bulunan Çatalhöyük'tür. Çatalhöyük tarihi devirlerde insanların bir arada yaşadığı dünyanın ilk yerleşim yerlerinden birisidir. Çatalhöyük'ten başka Çumra merkez ve köylerinde Neolitik ve daha sonraki dönemlerden kalan çok sayıda höyük yerleşmesi (Şırçalı Hüyük, Seyithan Höyüğü, Karahüyük, Karkın Höyüğü, Dedemoğlu Höyüğü, İçericumra Höyüğü, Alibeyhöyüğü, Küçükköy Höyüğü, Abditolu Höyüğü, Üçhöyük) bulunmaktadır. Çumra ve çevresi tarih öncesi

dönemden sonra sırasıyla Hititler, Frigyalılar, Lidyalılar, Persler, Romalılar, Selçuklular, Karamanoğulları Beyliği ve Osmanlı egemenliği altında kalmıştır.

Bilindiği üzere Osmanlı Tahrir Defterlerinde yer alan nüfus ile ilgili veriler günümüz nüfus sayısı değil, vergi veren nüfusu ifade eder. Bu defterlerde vergi statüsüne bağlı olarak vergi mükellefleri için bir kısım terimler kullanılır. Bunlar “hane”, “nefer” gibi toplam bildirilen terimlerin yanı sıra “çift”, “çaba” ve “mücerred” gibi üretici köylünün (raiyyet) statüsünü bildiren terimlerdir. Vergi nüfusuyla ilgili verilerden hareketle yerleşim yerinin tahmini nüfusu hesap edilebilir. 1500 yılında Çumra’da 65 hane 91 nefer kayıtlıdır. Buna göre bu dönemde köyün nüfusu yaklaşık 350 kişidir. 1518’de nefer ve hane sayısında bir azalma gözleniyor; nefer sayısı 78, hane sayısı 56, tahmini nüfus ise 305 kişi civarındadır. Aynı dönemde bir imam, bir kadı naibi, üç de bir-i fani kayıtlıdır. Özellikle Kadı Naibi’nin varlığı yerleşim biriminin büyüklüğü gösterir (Aköz ve Ürekli, 2000:33).

1530’larda nüfusu bir miktar daha artarak tekrar yüzyıl başındaki seviyeye yükselmiştir. Bu dönemde Çumra’da 360 civarında insan yaşamaktadır. Asrın ortalarına doğru ise Çumra’nın nüfusunda ciddi bir artış olduğu dikkati çeker. 1540 tarihine göre nüfusu neredeyse ikiye katlanarak 625’e yükselmiştir. Yine aynı tarihte bir şeyh, bir vaiz, bir de hatip kayıtlıdır. 1860 yılından sonra uzun süredir metruk halde kalan ören yerlerinin muhacir yerleştirilerek şenlendirilmesi düşünülmüştür. Bu amaçla 1883 yılında Deliorman’da başlayan ve 1888 yılında Karadağ halkını kırıp geçirdikten sonra Dobruca’ya ulaşan kuraklık nedeniyle Köstence üzerinden İstanbul’a gelen göçmenlerden 95 hanede 323 nüfusun Çumra civarındaki metruk yerlerde yerleştirilmesi kararlaştırılmıştır. Tamamı Nogay muhacirlerinden olan bu göçmenlerin 18 hanede 77 nüfusluk bölümü bugünkü Süleymaniye Köyü’ne, 28 hanede 127 nüfustan oluşan II. kafiye ise Çumra civarındaki Seçme köyüne yerleştirilmiştir (Yılmaz, 2000: 40).

1899 yılında Çumra’ya ulaşan 49 hanede 119 nüfusluk III. kafiye ise Çumra yakınlarındaki “Yakup Viran” mezarında yer gösterilmiştir. Tamamı Nogay kabilelerinden oluşan muhacirlerin Çumra’nın kuzeybatısında ve demiryolu hattının sağ kenarında teşkil ettikleri bu

köye “Fethiye” adı verilmiştir. Bu köye, 1903 yılında 8 hane daha Kırım muhaciri yerleştirilmiştir (Yılmaz, 2000: 41).

1891 yılında Bulgaristan’dan yapılan göçlerde de büyük bir artış olmuş ve İstanbul’a gelen 3433 haneden 278’i Konya’ya sevk edilmiştir. Rusçuktan geldikleri anlaşılan 13 hanede 53 nüfusluk küçük bir grubun Alibeyhüyüğü’nün güneyindeki “Simi” harabelerinde yerleştirilmiştir. 1904 yılında Konya’ya gelen Rumeli muhacirlerinden 30 hane Alibeyhüyüğü’nün güneyindeki “Balçıkhisar” adlı başka bir ören yerinde yerleştirilmiştir (Yılmaz, 2000: 41).

Öte yandan 1912 yılında Konya’ya gelen Batum muhacirlerinden 26 hane Çumra’ya gönderilerek istasyon yakınındaki “Kınık” mevkiinde iskan edilmişlerdir. Bunların demiryolu hattının güneyinde teşkil ettikleri köye asli vatanlarının ismine nispette “Batum”adı verilmiştir (Yılmaz, 2000: 42). Balkan Savaşları sırasında da Konya’ya gelen göçmenlerden 30 hane Pomak muhaciri Alibeyhüyüklüler’in yaylağı olan Gökhöyük’de yerleştirilmeleri kararlaştırılmıştır. Çumra’nın 10 km kadar güneyindeki “Gökhöyük” mevkisinde iskân olunan 30 hane Bulgaristan’ın Rodop bölgesindeki Rupçoz kazasına bağlı “Timraş” köyünden geldikleri ve bunların teşkil ettikleri köye de asli vatanlarındaki köylerinin anısına “Timraş” adının verildiği görülmüştür (Yılmaz, 2000: 43).

Çumra havalisinde kurulan 8 yerleşim yerinde yaklaşık 1200 göçmen iskân olunarak buraların yeniden canlandırılmıştır. Ancak Çumra’nın asıl gelişip büyümesi “*Konya Ovası irva ve iskası*” projesinin yürürlüğe konulmasıyla olmuştur. Çünkü ilk bölümü 1912 yılında işletmeye açılan bu proje ile muhacir iskânına elverişli birçok arazi kazanılmıştır. Fakat bu araziler, muhacirlerden daha çok vaktiyle ovalardan yaylalara giden dağlık bölgelerin halkına yaramıştır. Nitekim cumhuriyetin ilk yıllarında Bozkır, Hadim ve Ermenek gibi dağlık bölgelerin çekim merkezi haline gelen Çumra’nın 1927 yılında merkez nüfusu 2579’a, köy ve nahiyeleriyle birlikte toplam nüfusu da 36.726’ya ulaşmıştır.

1926 yılına gelinceye kadar Çumra deyince bugünkü İçeri Çumra Kasabası akla gelmekte idi. M. Kemal Atatürk trenle Adana’ya giderken Çumra’da verdiği mola esnasında Çumra istasyonunda etrafı seyredip sulama tesis ve lojmanlarını gördükten sonra; “*Bu şirin beldeyi geliştirmek, buraya önem vermek lazımdır. Çumra ilçe olmaya layıktır*”

demıştır. Nitekim 30.05.1926 tarihli resmi gazetede yayınlanan 877 sayılı kanunla Çumra ilçe merkezi haline getirilmiştir.

3. ÇUMRA ŞEHİRİ'NİN YATAY VE DİKEY GELİŞİMİ

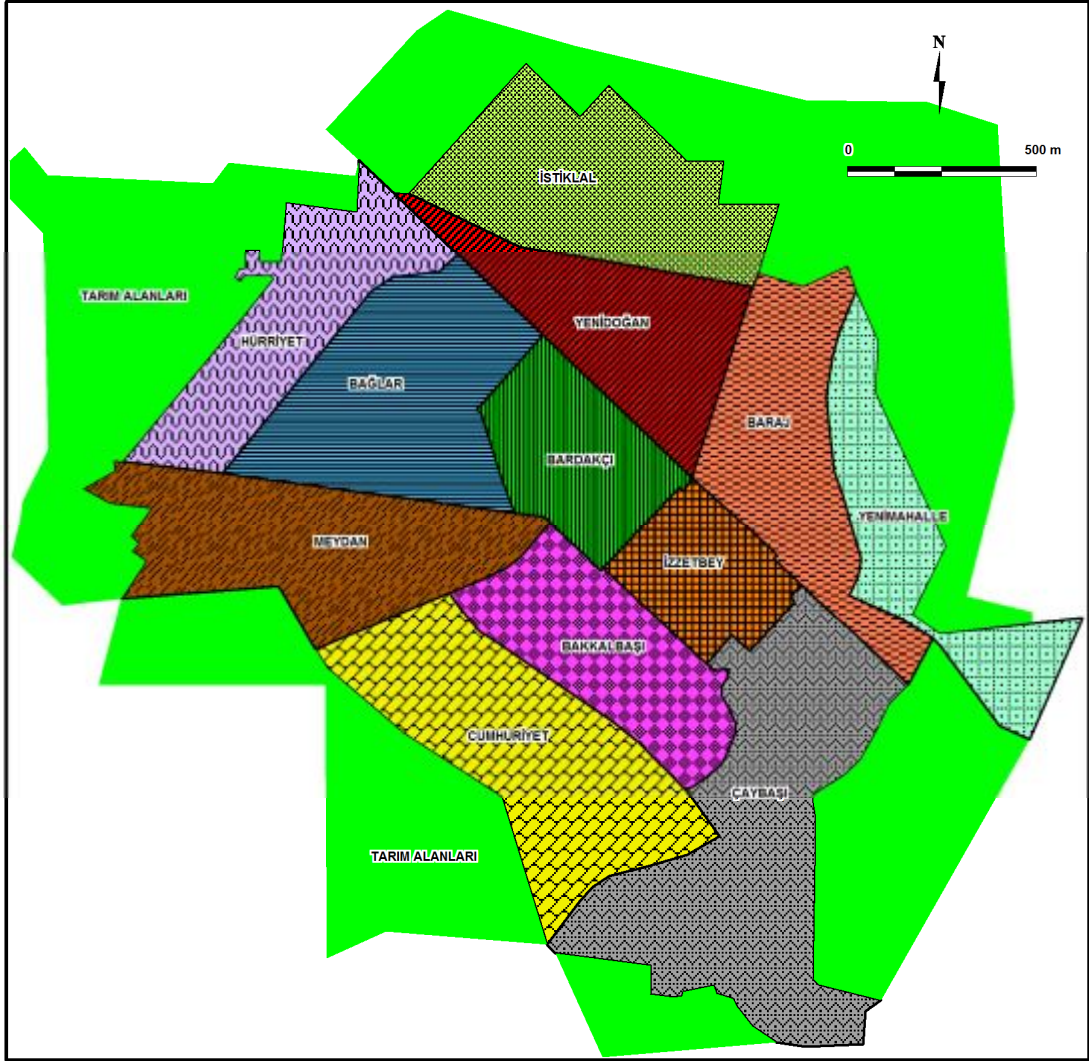
Çumra, yeryüzü şekilleri bakımından ovalık bir alan olması nedeniyle dairesel bir gelişme göstermiştir. İlçe merkezinin ilk yerleşme çekirdeğini İzzetbey ve Bardakçı Mahalleri oluşturmaktadır. 1926 yılında Çumra'nın ilçe olmasında büyük emekleri geçen o dönemin Konya Valisi İzzet Bey'in adı ilçe merkezinde kurulan ilk mahalleye verilmiştir. 1936 yılında o zamanın Konya Valisi Cemal Bardakçı zamanında Balkanlardan Anadolu'ya gelen 300 göçmen ailesi Çumra'ya yerleşmiştir. 1936 ve 1950 yıllarında gelen soydaşlarımızın yerleştikleri ikinci mahalleye de Konya Valisi Cemal Bardakçı'nın Soyadı verilmiştir.

1950-1960 yılları arasında gelişim alanları İzzetbey Mahallesi merkezli olmak üzere daha çok güneye ve batıya doğru gerçekleşmiştir. Günümüzde Çumra; Bağlar, Bakkalbaşı, Bardakçı, Baraj, Çaybaşı, İzzetbey, Meydan, Yenidoğan, Cumhuriyet, Hürriyet, İstiklal ve Yenimahalle gibi toplam oniki mahalleden oluşmaktadır (Şekil 2). Çumra'nın belediye yönetim bölgesi yüzölçümü 6900 hektardır. Çumra'nın merkezini İzzetbey, Bardakçı ve Meydan Mahalleri oluşturmaktadır. İzzetbey, Bardakçı, Meydan ve Çaybaşı Mahalleleri modern yerleşme düzenine sahipken, Bağlar, Bakkalbaşı, Baraj, Cumhuriyet, Yenidoğan, Hürriyet, Yenimahalle ve İstiklal Mahalleleri tipik kırsal yerleşme düzenine sahiptirler. Çumra'da dairesel toplu dokulu bir yerleşme düzeni görülmektedir.

Çumra'daki tüm yoğunluk ağırlıklı olarak Mustafa Kemal Bulvarı, İstiklal Caddesi, Konya Caddesi, Gazi Caddesi ve Alparslan Türkeş Caddesi'nde toplanmıştır. Şehrin gelişme yönünü etkileyen en önemli faktör çevresinin tamamen tarım arazileriyle kaplı olmasından kaynaklanmaktadır. Tarım arazilerinin arsaya çevrildiği sahalar genelde şehrin güney kesimleridir.

Çumra'nın ilk imar planı İzzetbey Mahallesi merkezli olarak 1938 yılında yapılmıştır. Günümüzde 6900 hektarlık belediye yönetim alanı dahilinde 2675 ha. alanın imar planı yapılmış olup, 2650 ha. saha ise mücavir alandır. Gelecekte Çumra'nın esas gelişim alanı tarım arazilerinin arsaya dönüştüğü ilçenin güney kesimleridir.

ÇUMRA'DA ŞEHİRLEŞME VE ŞEHİRSEL FONKSİYONLAR



Şekil 2- Çumra Şehri'nde Mahallelerin Dağılışı

Çumra'da yerleşim alanı yatay yönde geliştiği kadar, zaman içerisinde dikey yönde de önemli gelişme kat etmiştir. Geçmiş dönemlerde konutlar yakın çevreden elde edilen inşaat malzemeleri ile basit şekilde yapıldığından kat sayısı fazla yükselmemiştir. Taş, toprak ve odun, yeryüzünde en eski zamanlardan beri kullanılan yapı gereçleridir.

Kireç, tuğla, kiremit gibi gereçler daha sonradan kullanılmaya başlamıştır (Keleş, 2008:451). 1990'lı yıllardan itibaren nüfusun sosyal, ekonomik ve kültürel yapısındaki gelişmelere bağlı olarak çok katlı konut sayısında ciddi bir artış olmuştur. Çumra'da çok katlı binalar özellikle Meydan, İzzetbey, Bardakçı ve kısmen Bağlar Mahallelerinde görülmektedir (Fotoğraf 1). Merkezden çevreye gidildikçe konutlardaki kat sayıları azalmakta ve bahçeli toprak konutlar genel görüntüyü oluşturmaktadır.



Fotoğraf 1- İlçe Merkezindeki Çok Katlı Modern Binalara Bir Örnek

4. ÇUMRA ŞEHİRİNİN NÜFUS GELİŞİMİ

Çumra'nın şehir nüfusu 1927-2000 yılları arasında sürekli bir artış (1955-1960 devresindeki küçük düşüş göz ardı edilirse) göstermiştir. 1927 yılında şehir nüfusunun toplam nüfus içindeki payı % 7 iken 1990 yılında bu oran % 38,8'e yükselmiştir. 1940-1990 yılları arasında şehir nüfusu 4228'den 28.781'e çıkmıştır. Ancak 2000 (6603 kişilik bir düşüş) yılında yapılan nüfus sayımın da şehir nüfusunun artış hızının büyük oranında düştüğü görülmektedir. Bunda ilçeden diğer şehirlere göçler etkili olmuştur.

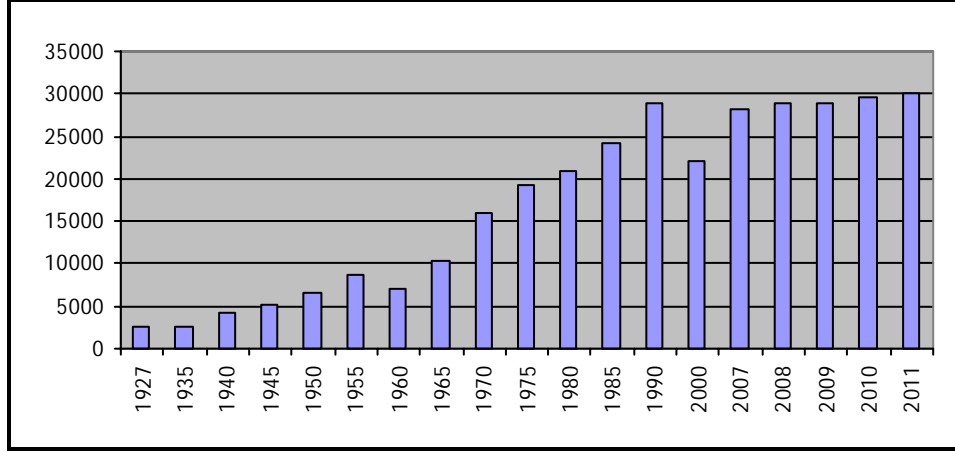
ÇUMRA'DA ŞEHİRLEŞME VE ŞEHİRSEL FONKSİYONLAR

2000-2011 yılları arasında şehir nüfusunda tekrar artış olmuştur. Bu dönemde şehir nüfusu 22.178'ten 30.011'e yükselmiş ve % 3,2'lik yıllık artış oranı ile en yüksek değere ulaştığı tespit edilmiştir (Tablo 1). Çumra'da şehir nüfusunda 2000-2011 yılları arasındaki dikkat çekici artışın nedeni ADNSK sistemi sayesinde şehir merkezinde yaşayan nüfusun sayım döneminde kendi köy ve kasabalarına gidememelerinden kaynaklanmaktadır. 2011 yılı ADNKS (Adrese Dayalı Nüfus Kayıt Sistemi) sonuçlarına göre toplam nüfus, 64.597 olup, bunun 34.586'sı kasaba ve köylerde, 30.011'i ilçe merkezinde yer almaktadır. Kent nüfusu, toplam ilçe nüfusunun % 47'sini oluşturmaktadır.

Tablo 1. Çumra şehrinde 1927-2011 yılları Arası Nüfus Gelişimi

Sayım Yılı	Şehirsel Nüfus	Artış Hızı %'si	Sayım Yılı	Şehirsel Nüfus	Artış Hızı %'si
1927	2 579	---	1980	20 919	1,8
1935	2 685	0,5	1985	24 175	3,1
1940	4 228	11,4	1990	28 781	3,8
1945	5 190	4,5	2000	22 178	-2,3
1950	6 475	4,9	2007	28 153	3,8
1955	8 780	7,1	2008	28 798	2,2
1960	7 052	-3,9	2009	28 834	0,1
1965	10 299	9,2	2010	29 635	2,7
1970	15 965	11	2011	30 011	1,2
1975	19 225	4,1			

Kaynak: TÜİK, 1927-2011 Arası Nüfus Kayıtları, 2011.



Şekil 3- Çumra Şehri'nin Sayım Dönemlerine Göre Nüfus Gelişimi

Çumra ilçe merkezinde 2000 yılı nüfus sayımına göre ilçe merkezinin toplam nüfusu 42.308, toplam hane sayısı ise 7743'tür. Hane halkı büyüklüğünde en fazla hane sayısı 1519 ile 5 kişilik ailelere aittir. Bunu 1421 ile 7 kişilik aileler izler. En az hane sayısı ise 119 ile 9 kişiden oluşan aileler oluşturmaktadır.

5. ÇUMRA ŞEHİRİ VE ŞEHİRSEL FONKSİYONLAR

Beşeri eserlerin en görkemlilerinden birisi olarak göze çarpan şehirler, bünyesinde barındırdığı insanların bütün ihtiyaçlarını başka yerleşmelere muhtaç olmadan yerinde karşılayabilecek fonksiyonlara sahip, belediye örgütlü yerleştirmelerdir (Güner vd., 2010:121). Şehirler, mevcut çeşitli fonksiyonları ile insanların kültür seviyelerinin yükselmesi ve iktisaden kalkınmalarına hizmet etmektedir. Şehir yerleşmelerinde belirleyici özellik şehirselleşmelerdir. Çünkü nüfus miktarından çok, şehir halkının kültürel ve ekonomik durumu, yaşama ile çalışma seviyesi ve bütün bunların neticesinde etki alanlarının genişliği önemlidir (Göney 1984: 138-139). Şehir olarak tanımlanan bir yerleşmenin gerçekten şehir olup olmadığının belirlenmesinde fonksiyonlar en önemli unsurdur (Avcı, 2004:16). Şehirselleşmeler, şehrin varlığını ve gelişimini mümkün kılan, devamı için gerekli altyapıyı sağlayan kaynaklardır (Tümertekin 1973: 41).

ÇUMRA'DA ŞEHİRLEŞME VE ŞEHİRSEL FONKSİYONLAR

Çumra'da 2000 yılı itibariyle faal nüfus sayısı 8.113 kişiydi. Faal nüfusun % 56'sı hizmet sektöründe, % 36'sı tarım sektöründe ve % 8'i ise sanayi sektöründe çalışmaktadır (Tablo 2). Şehrin fonksiyonel özelliklerinde 1990-2000 yılları arasında önemli değişimler olmuştur. Bunların hiç kuşkusuz en önemlisi hizmet sektöründe çalışan nüfusun toplam faal nüfus içindeki payının % 40,1'den % 56'ya yükselmesinin yanında tarım sektöründe çalışan nüfusun % 53,1'den % 36'ya düşmesidir. Sanayi sektöründe çalışan nüfusun payı ise % 6,8'den %7,7'ye yükselmiştir. Tarım sektöründe çalışan nüfusun azalması hizmet sektöründe nüfusun artmasını sağlamıştır. Çumra'da faal nüfus 1990 yılında 8.223 iken 2000 yılında önemli bir değişiklik göstermeyerek 8.113'e düşmüştür.

Tablo2. Çumra ilçe Merkezinde Çalışan Nüfusun Sektörlere Göre Dağılımı (2000).

Sektörler	Erkek	%	Kadın	%	Toplam	%
Tarım	2 320	79,2	598	20,8	2 928	36
Sanayi	586	94	37	6	623	8
Hizmet	4 213	92,3	349	7,7	4 562	56
Toplam	7 119	87,7	984	12,3	8 113	100

Kaynak: TÜİK Sayım İstatistikleri, 2002.

5.1. Yönetim fonksiyonu

Bilindiği gibi, kırsal ve şehir ilişkilerini geliştiren, şehre merkezîyet gücünü kazandıran fonksiyonların en önemlilerinden biri, kuşkusuz yönetim fonksiyonudur (Güner, 1990: 232). Zira bu fonksiyonun uygulayıcısı durumundaki çeşitli kuruluşlar ve devlet daireleri, genellikle il ve ilçe merkezlerinde toplanmışlardır. Bu fonksiyonda istihdam sağlayan başlıca kamu kurum ve kuruluşları arasında; Belediye, Emniyet, Kaymakamlık, Adliye, Vergi Dairesi, Tarım, Müftülük, PTT ve Tapu Sicil Müdürlüğü yer almaktadır.

Çumra İlçesi yönetim alanı 2320 km² olup, Çumra ilçesinin ilçe merkezi olması nedeniyle, toplam 30 köy ve 10 kasaba yerleşim birimiyle ilgili idari işlerin yürütüldüğü bir yönetim merkezidir. Dolayısıyla çeşitli kamu kurum kuruluşlarında herhangi bir işi olan çok sayıda insan hemen her gün ilçe merkezine gelmektedir.

Çumra ilçe Merkezi'nde yönetim fonksiyonu için ayrılmış ve bu amaç için kullanılan belirli bir alan olmayıp, kamu hizmet binaları çeşitli yerlere dağılmıştır. İlçe'de devleti temsil eden Kaymakamlığa bağlı birimlerden Mal Müdürlüğü, Tapu, Nüfus Müdürlüğü ve Milli Eğitim Müdürlüğü 4 katlı Hükümet Konağı binası içinde hizmet vermektedir. Diğer taraftan İlçe Tarım Müdürlüğü, Orman İşletme Şefliği, Özel İdare, Müftülük, Zirai Donatım Kurumu kendi binalarında hizmet vermektedir.

Çumra şehrinde, yönetimle ilgili birimlerde çalışan toplam nüfus sayısı, 1260 kişi kadardır (Tablo-3). Çumra şehrinin gelişmesinde, kuşkusuz yönetim fonksiyonunun da önemli bir yeri bulunmaktadır. Çünkü sadece yönetimle ilgili birimlerde çalışan 1260 kişiyi değil, aynı zamanda yönetimle ilgili herhangi bir dairede işi olan nüfusun da şehre gelmesini; özellikle ticareti ve ulaşımı teşvik etmesi açısından da düşünülmesi gereken bir konudur.

Tablo 3. Çumra Şehrinde Kamu Kurumlarında Çalışanların Kurumlara Göre Dağılımı

Kurum Adı	İşgücü	%'si
Kaymakamlık	8	0,6
İlçe Müftülüğü	160	12,6
Askerlik Şubesi	5	0,3
Milli Eğitim Müdürlüğü	884	70
Nüfus Müdürlüğü	10	0,7
İlçe Tarım Müdürlüğü	45	3,5
Vergi Dairesi Müdürlüğü	21	1,6
Adliye	23	1,8
Meteoroloji Müdürlüğü	3	0,2
Devlet Hastanesi	92	7,3
Tapu-Kadastro Müdürlüğü	11	0,8
Halk Kütüphanesi	4	0,3
Diğerleri	5	0,3
Toplam	1 260	100

Kaynak: Çumra Mal Müdürlüğü, 2011.

5.2. Eğitim ve Kültürel Fonksiyonları

Çumra şehrinin kültürel fonksiyonları içinde önemi itibariyle eğitimle ilgili olanlar başta gelir. Şehirde eğitim hizmetlerinde çalışan

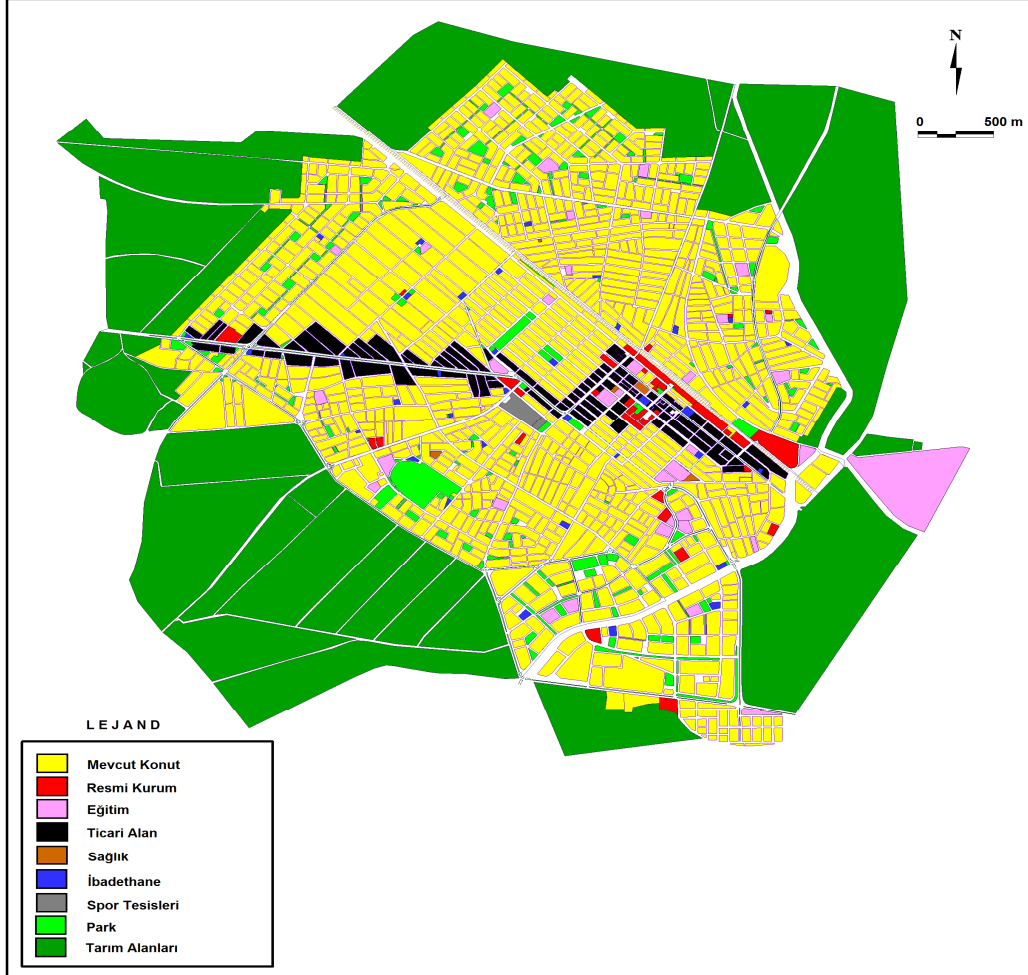
ÇUMRA'DA ŞEHİRLEŞME VE ŞEHİRSEL FONKSİYONLAR

nüfus 800 kişinin üzerinde olup, bu sayı tüm kamu hizmetlerinde çalışanlar içinde % 70'lik bir oran tutar. Böylece eğitim, çalışan fazlalığı yönünden kamu hizmetleri içinde de en önemli hizmet grubunu oluşturur.

Halen şehirde, 1 bağımsız Anaokulu, 10 İlköğretim bünyesinde Anasınıfı, 11 İlköğretim Okulu, 8 adet Lise ve dengi okulu, 1 Halk Eğitim Merkezi, 1 Öğretmenevi ve 1 Mesleki Eğitim Merkezi bulunmaktadır. Mevcut okulların öğrenci sayılarına baktığımız zaman 180 anasınıfı, 10.802 İlköğretim, 3316 lise öğrencisi, 65 Halk Eğitim ve 145 Mesleki Eğitim Merkezi öğrencisi bulunmaktadır (Tablo 4).

Kentteki okullar, buradaki kültürel hayatı besledikleri gibi, kentteki çalışma alanları yönünden de önemlidir. Çumra İlçe merkezindeki okullarda 2010 yılı itibariyle 361 öğretmen görev yaparken, bunlara Milli Eğitim Müdürlüğü personeli ile okullardaki memur ve hizmetlileri de eklersek 884 personel istihdam edilmektedir. Bu da Çumra gibi bir kent için önemli bir istihdam alanı oluşturmaktadır.

Çumra'da Selçuklu Üniversitesine bağlı Çumra Meslek Yüksek Okulu 1992 yılında kurulmuş, eğitim ve öğretime Konya Alaaddin Keykubat Kampüsünde başlamıştır. Daha sonra Çumra ilçesinde, önce bir ilköğretim okulunda ve sonrasında ise bugünkü binasına taşınmıştır. Çumra Meslek Yüksek Okulu'nda 2010 Yılı itibariyle; Tıbbi ve Aromatik Bitkiler, Organik Tarım, Süs Bitkileri Yetiştiriciliği, Gaz ve Tesisat Teknolojisi, Pancar Yetiştiriciliği ve Şeker Teknolojisi olmak üzere toplam 5 bölüm vardır. Çumra Meslek Yüksek Okulu'nda toplam 474 öğrenci öğrenim görmektedir.



Şekil 4- Çumra Şehri'nin Fonksiyon Bölgeleri

İlçe Halk Kütüphanesi, Kültür ve Turizm Bakanlığı Kütüphaneler ve Yayımlar Genel Müdürlüğüne bağlı olarak 19.08.1982 tarih ve 17789 sayılı resmi gazetede yayımlanan Halk ve Çocuk Kütüphaneleri yönetmeliği doğrultusunda hizmetlerini sürdürmektedir. Kütüphane, çeşitli konularda 10.896 adet kitap ve çeşitli materyalle hizmet vermektedir. 2004 yılında 19.135 kişi kütüphane materyalinden, 9924 kişi ödünç kitap olarak ve 2835 kişi kendi kitaplarıyla gelmek üzere toplam 31.894 kişi faydalanmıştır.

ÇUMRA'DA ŞEHİRLEŞME VE ŞEHİRSEL FONKSİYONLAR

Tablo 4. Çumra İlçe Merkezi Okullarının Dağılımı (2010)

Okulun Adı	Öğretmen Sayısı	Derslik Sayısı	Öğrenci Sayısı	Anasınıfı Öğr. Sayısı	Toplam Öğr. Sayısı
60.Yıl Mehmet Yaymacı İ.Ö.O. (Merkez)	12	12	346	24	370
Sıhhiye Abdullah Akbaş İ.Ö.O. (Merkez)	12	22	298	20	318
Abdullah Tenekeci İ.Ö.O. (Merkez)	11	11	248	15	263
Hürriyet İ.Ö.O. (Merkez)	40	22	825	45	870
İhsan Çetinkaya İ.Ö.O. (Merkez)	17	18	329	20	349
Merkez Atatürk İ.Ö.O. (Merkez)	35	37	900	42	942
Mustafa Onbaşı İ.Ö.O. (Merkez)	11	14	208	12	220
Nuri Tömtöm İ.Ö.O. (Merkez)	7	14	201	11	212
Özkan Atık İ.Ö.O. (Merkez)	8	13	229	14	243
Şehit Koçak İ.Ö.O. (Merkez)	32	24	926	---	926
Saliha Onbaşı İ.Ö.O. (Merkez)	20	18	509	20	529
Anadolu Lisesi	28	24	265	---	265
Cumhuriyet Lisesi	24	26	544	---	544
Teknik Lise ve Endüstri Meslek Lisesi	45	23	672	---	672
İmam Hatip Lisesi	11	18	429	---	429
Kız Teknik ve Meslek Lisesi	18	14	340	---	340
Sağlık Meslek Lisesi	9	6	155	---	155
Ticaret Meslek Lisesi	14	13	245	---	245
Tarım Meslek Lisesi	7	7	125	---	125
Toplam	361	336	7794	223	8017

Kaynak: Çumra Milli Eğitim Müdürlüğü, 2010.

Çumra şehrinde 2 matbaa (Taş ve Özkan Matbaaları) bulunmakta ve 2 yerel gazete çıkmaktadır. Yerel gazetelerden Çumra Postası Gazetesi 1 Şubat 1984 tarihinde yayın hayatına başlamış ve günümüze kadar yayımına hiç ara vermeden sürdürmüş ve bugünde günlük gazete olarak düzenli bir şekilde yayın hayatını devam ettirmektedir. 26 Haziran Gazetesi ise 26 Haziran 1996 tarihinde yayın hayatına başlamış ve günlük gazete olarak halen yayın hayatına devam etmektedir. Kentte yaptığımız tespitlere göre günde 500-550 adet günlük gazete satılmaktadır. Şehirde bulunan mahalli gazetelerin ilçede yaşayan nüfus üzerinde fazla etkisi olmayıp, bu gazeteler büyük ölçüde ilanlarla varlığını sürdürmektedir.

Kütüphane, 2000 yılına kadar çeşitli yerlerde hizmet verdikten sonra bu tarihte yeni binasına taşınmıştır. Kültür ve Sanat Evi planıyla yapılan Kütüphane binasında iki adet okuma salonu, bir adet çok amaçlı

salon, müdür odası, teknik hizmetler odası, iki adet soyunma odası, çay ocağı, kazan dairesi ve deposu bulunmaktadır.

Mesleki Eğitim Merkezi ve Halk eğitim Merkezi ise yetişkin nüfusun eğitim ihtiyaçlarını karşılamaya yönelik çeşitli kurslar ve programlar düzenlemektedirler. 2009-2010 Eğitim-Öğretim yılında Halk Eğitim Merkezi'nin açtığı 87 farklı kursta toplam 1609 öğrenci başarı gösterip belge almışlardır. Aynı dönemde Mesleki Eğitim Merkezinde ise toplam 63 kursiyer eğitim görmüştür.

Kentlerin çok eski kültürel fonksiyonlarından biri de, dini hizmetlerdir. Kentler belirli bir bölgenin dini hizmetlerini yönetir ve yönlendirirler (Koca, 2001: 233). İlçe merkezinde dini hizmetlerini sürdürmekte olan 46 cami ve 11 Kur'an Kursu bulunmaktadır. Müftülüğün şehirde bulunması ve belli sayıdaki Kur'an kursunun varlığı, kırsal kesimdeki nüfusu bu yönde şehre bağlamaktadır.

Çumra kentinin bir diğer kültürel fonksiyonu ise her yıl Haziran ayında yapılan Çatalhöyük Kültür Şenlikleridir.

5.3. Sağlık Fonksiyonu

Çumra Şehri'nde sağlık hizmetleri, 1 Devlet Hastanesi, 2 Aile Sağlık Merkezi, 1 Özel Tıp Merkezi ile 20 Eczane tarafından yürütülmektedir. Şehirdeki en önemli sağlık kuruluşu olan Devlet Hastanesi 1989 yılında hizmete girmiş olup, 96 yatak kapasitesine sahiptir. Hastane'de 2011 yılı itibariyle 6 uzman doktor, 3 diş hekimi, 17 hemşire, 5 ebe, 2 anestezi teknisyeni, 4 laboratuvar teknisyeni, 1 röntgen teknisyeni, 20 teknik personel, 2 şoför, 1 müdür, 1 müdür yardımcısı görev yapmaktadır. Acil durumlarda kullanılmak üzere, hastanenin bir de ambulansı vardır. Sağlık Grup Başkanlığı'na bağlı 1 nolu ve 2 nolu Merkez Aile Sağlık Merkezleri'nde mevcut 5 doktor, 7 ebe, 6 hemşire, 4 sağlık memuru, 1 şoför ve 3 hizmetli vardır. Bu sağlık merkezlerinde 2009 verilerine göre toplam 5500 hasta muayene edilmiştir.

Çumra Şehri'nde bulunan sağlık kuruluşları halkın ihtiyaçlarını tam olarak karşılayacak durumda değildir. Çumra'nın kendi nüfusu ve etki bölgesindeki nüfus üzerinde sağlık fonksiyonu yönünden uzmanlaşmış sağlık hizmetleri sunabilen sağlık kuruluşlarındaki yetersizlik nedeniyle etkili bir çekiciliği bulunmamaktadır. Tedavisi

yapılamayan hastalar, Konya'da ki devlet hastanelerine ve S.Ü. Tıp Fakültesi Hastanesine sevk edilerek tedavileri burada yapılmaktadır.

5.4. Ulaşım Fonksiyonu

Çumra'da ulaşım, genel olarak karayoluna ve demiryoluna bağlı bir özellik gösterir. Son yıllarda bütün alanlardaki gelişme ve değişmelere paralel olarak Çumra'da karayolu ulaşımı da geliştirilmiş, iyileştirilmiş halkın hizmetine sunulmuştur (Karabayır, 2000: 57).

Araştırma sahamızda bulunan Çumra ilçesi'nin en büyük beldesi olan İçeriçumra, Konya-Karaman D-715 devlet karayolu üzerindedir. İçeriçumra, Karaman bağlantılı olarak İç Anadolu Bölgesini Orta Toroslar üzerinden (Sertavul geçidi ile) Akdeniz kıyısına bağlayan devlet karayolu üzerindedir. Akdeniz kıyısına inen bu kısa yol sayesinde ilçede üretilen tarım ürünleri ihraç edilmek üzere limanlara kolayca ulaştırılmaktadır. İçeriçumra şehirlerarası ana karayolu ulaşım güzergâhı Konya-Karaman yolu, Karaman-Mut-Silifke-Mersin yoludur. Karayolları Genel Müdürlüğü tarafından taşıt cinslerine göre yapılan yıllık ortalama günlük trafik yoğunluk tespitlerine göre İçeriçumra'nın üzerinde bulunduğu Konya-İçeriçumra (D-715) karayolunda günlük 7645 taşıt geçmektedir. Bunun 5308'i otomobil, 195'i otobüs, 1127'u kamyonur. İçeriçumra-Gökhöyük karayolunda (D-715) 2975 taşıt geçmektedir. Bunun 2100'ü otomobil, 90'ı otobüs, 413'ü kamyonur (Tablo 5).

Tablo 5. Konya-Çumra Çevresindeki Ana Karayollarında Taşıt Cinslerine Göre Yıllık Ortalama Günlük Trafik Değerleri

Taşıt Cinsi	Konya-İçeriçumra (715-04) 11.km	İçeriçumra-Gökhöyük (715-05) 25.km
Otomobil	5 308	2 100
Orta Yüklü Ticari Taşıt	705	169
Otobüs	195	90
Kamyon	1 127	413
Kamyon-Römork-Çekici	320	203
Toplam	7 645	2 975

Kaynak: <http://kgm.gov.tr/2009> trafik ve ulaşım bilgileri (erişim 25.03.2011).

Araştırma sahamızdaki Çumra İlçe Merkezi, Konya'ya 42 km, Ankara'ya 298 km, Adana'ya 396 km, Mersin'e 284 km, İstanbul'a 709 km ve Karaman'a 73 km mesafededir.

Çumra demiryolu bağlantısı açısından da önemli bir konumdadır. 1913 yılında hizmete giren Anadolu Bağdat Demiryolu hattı ile Çumra, demiryolu taşımacılığında en iyi şekilde istifade etmiştir. Çumra'dan İstanbul'a ve Adana'ya İç Anadolu Mavi Treni ve kısa mesafe Konya-Ulukışla arası Selçuk Ekspresi günlük karşılıklı tek sefer yapılmaktadır.

Çumra'da demiryolu ulaşım hizmetlerinin sağlanması için Türkiye Cumhuriyeti Devlet Demiryolları Adana 6. Bölge Müdürlüğü'ne bağlı İstasyon Şefliği bulunmaktadır (Fotoğraf 2). İstasyon Şefliğinde demiryolu ulaşımı ile ilgili işlemleri 1 Hareket Memuru, 1 Gişe Memuru, 1 Yol Bakım ve Onarım Memuru ile Konya ve Karaman'dan 15'er günlük sürelerle gelen İstasyon Şefi ve Tren Teşkil Memuru olmak üzere 5 kişilik personel yürütmektedir. Çumra İstasyon Şefliğinde 2010 yılında ortalama 14.400 yolcu taşınırken, yaklaşık 75.000 ton da yük taşınmıştır.



Fotoğraf 2- Hicaz Demiryolu Üzerinde Bulunan Çumra Tren Garı

1926 yılında Çumra'nın ilçe olmasıyla demiryolunun önemi hissedilir derecede artmıştır (Karabayır, 2000: 57). Halkın Türkiye'nin önemli şehirlerine gitme imkânının oluşmasının dışında, üretilen tarım ürünlerinin ilçe dışına gönderilmesi ve ilçeye de gerekli temel gıda ürünleri, yapı malzemeleri araç ve gereçlerin gelmesi kolaylaşmıştır.

5.5. Ticaret Fonksiyonu

Şehirler, üretici ve tüketici arasında aracılık yapılan yerleşmelerdir. Bu aracılıktan gerek kendi sakinleri gerekse çevreleri istifade etmektedir. Şehirlerde ticari hayatın gelişimi birçok faktörün etkileşimi ile mümkündür. Nüfusun miktarı, çevresinin özellikleri, sanayi faaliyetlerinin mevcut oluşu, şirketleşmenin varlığı, ulaşım ve bankacılık faaliyetleri bunlardan birkaçıdır (Alişaoğlu ve Uğur, 2010:151).

Ticari faaliyetlerin dağılımı açısından bakıldığında, Çumra Şehri'nin çevresindeki yerleşmelere göre merkezilik fonksiyonuna sahip olan ilçe merkezinde toplandığı görülür. Araştırma sahasında bu duruma örnek oluşturabilecek biçimde önemli sayılabilecek küçük ölçekli ticari faaliyetler Çumra İlçe merkezi ve İçeriçumra'da yoğunlaşmıştır. Çumra'da 2010 yılı itibariyle 816 ticari iş yeri bulunmaktadır. İlçede yapılan ticaret genelde perakende ticaret şeklindedir. Bunlar arasında günlük ihtiyaçlara yönelik işletmeler (bakkal 200, berber 110, Pazarcı 70, kahvehane 58, çay ocağı 40) ve periyodik ihtiyaçları karşılayanlar (tuhafiye 30, kırtasiye 8, elektrik tesisat 30) başta gelir (Tablo 6).

Çumra Şehri'nde ticari yoğunluk ağırlıklı olarak Mustafa Kemal Bulvarı, İstiklal Caddesi, Konya Caddesi, Gazi Caddesi ve Alparslan Türkeş Caddesi'nde toplanmıştır. Şehirde kapalı çarşılarda bulunan işyeri sayısı da oldukça fazladır. Özellikle Çiğdem Sokak ve Yıldız Sokakta yoğunlaşan bu kapalı çarşılardan Bağkur Çarşısı'nda 45, Sönmez Çarşısı'nda 45, Yılmaz Çarşısı'nda 25 ve Belediye Çarşısı'nda 15 adet olmak üzere toplam 130 ticari işyeri faaliyet göstermektedir.

Araştırma sahasında ekip-dikme faaliyetleri ve hayvancılık ile üretilen ürünlerin satışı dışında, temel ihtiyaçların karışlanması için İlçe merkezi'nde Cumartesi ve Çarşamba günleri pazar kurulmaktadır. Bu pazarlar mevsime özgü sebze-meyvenin yanı sıra, çeşitli türden temizlik malzemeleri ile basit ev gereçleri ve giysi gibi ürünler satılmaktadır. Yakın çevredeki köylerde üretilen ürünlerin satışının da yapıldığı bu pazarlar, ticari faaliyetin bir nebze canlılık kazandığı alanlar olmakla birlikte ortaya çıkan faaliyetin tamamen temel ihtiyaçların karşılanmasına yönelik olduğu ve belirli bir ticari hacimle sınırlı kaldığı ifade edilebilir.

Tablo 6. Çumra'da Faal Halde Olan Ticari İşletmeler (2011)			
Meslek Grubu	Faal İşyeri	Meslek Grubu	Faal İşyeri
Aperatif yiyecek	4	Lokanta	12
Av bayii	4	Madeni yağ	12
Bakkal	200	Mahrukat	4
Berber	110	Manav	2
Beyaz eşya imal sat.	6	Marangoz	6
Bilgisayar mal. Sat.	4	Matbaa	2
Bobinaj	4	Medikal	2
Cüzdancı	10	Mobilya	6
Çadircı	2	Mobilya döşeme	2
Çayocağı	40	Mobilya tam.	2
Çeyizci	14	Motor tam.	30
Çorbacı	2	Motosiklet tam.	16
Doğalgaz	2	Oto aksesuar	2
Dondurma	4	Oto boya	4
Egzos	4	Oto döşeme	2
Elektrik tesisat	30	Oto elektrik	10
Elektronik cihaz tam.	4	Oto yağlama yıkama	10
Emlakçı	6	Oto yedek parça	8
Etliekmeççi	16	Öndüzen	2
Fırıncı	8	Pastahane	10
Fotoğrafğraf	18	Pazarcı	70
Frenci	8	Perdecı	2
Galeri	1	Plastik boru	2
Güneş enerji tam.	4	Radyatör tam.	6
Halı yıkama	2	Rot balans	4
Hırdavat	20	Saatçi	4
Hızarcı	8	Sihhi tesisat	38
Hububat	10	Simitçi	4
Hurdacı	4	Sobacı	4
İnş. Mal.	6	Şarküteri	2
Kafe işletmecisi	4	Telefon tahsilatı	2
Kahveci	58	Tenekeci	8
Kantinci	2	Terzi	30
Kaporta	20	Torna	20
Kasap	10	Tostçu	20
Kavafiye	12	Tuhafiye	36
Kaynakçı	50	Un kepek yem sat.	6
Kırtasiye	8	Yorgancı	8
Kundura tam.	22	Yün orlon	4
Kuruyemiş	2	Ziraat alet tam.	24
Kuyumcu	4	Züccaciye	10
Lastik tam.	34	Toplam	816

Kaynak: Çumra Esnaf ve Sanatkarlar Odası, 2011.

İlçede Şoför ve Nakliyeciler odasına kayıtlı 232 üye, Esnaf ve Sanatkarlar odasına kayıtlı 1571 üye, Ticaret ve Sanayi odasına kayıtlı 816 üye bulunmaktadır.

5.6. Sanayi Fonksiyonu

Sanayi, işlenmemiş ve yarı işlenmiş maddeleri bir emek ve enerji yardımıyla insana yararlı hale getirme olayıdır (Güner vd., 2010:275). İnsanların başlıca ekonomik faaliyetlerinden birisi, kalkınma ve küreselleşmenin motoru sanayidir. Bu yolla hammaddelerin şekilleri değiştirilir, daha kullanılabilir hale getirilir ve değerlendirilir (Tümertekin ve Özgüç, 2007: 391).

Çumra şehrinde çalışan nüfusun % 8'inin istihdam edildiği sanayi sektörü, şehirdeki tüm işyerlerinin % 28'ine sahip olup, faal nüfus içindeki payı itibariyle tarım ve hizmetlerden sonra üçüncü sırada gelir.

Araştırma sahasında tarıma dayalı gıda sanayi tesisleri ön plandadır. Çumra'da gıda sanayi alanında 10 tanesi Çumra Şeker Entegre tesislerinde olmak üzere gıda sanayi alanında toplam 15, kâğıt ve ambalaj sanayinde 1 sanayi tesisi bulunmaktadır.

5.6.1. Işıklar Ambalaj Pazarlama A.Ş. Çumra Fabrikası: Tesis 1982 yılında 18 000 m²'si kapalı olan toplam 63 300 m² alan üzerine kurulmuştur. Fabrika ilk kurulduğunda 160 milyon adet/yıl ile üretime başlamıştır. 17 Şubat 1994 tarihinde hem TSE hemde İngiltere'de ki 565-YARSLEY Şirketinden ISO-9002 belgesi almıştır. Fabrikada iki kattan altı kata kadar çok katlı çimento, kireç, alçı, kimyasal madde, gıda sanayi, gübre sanayi, yem sanayi için çok kaliteli torbalar üretilmektedir. Bunlar ağzı açık, tabanlı, valfli, körüklü, dikişli, torbalar olmak üzere çok çeşitlidir. Tesislerden elde edilen ürünler 40 değişik ülkeye ihraç edilmektedir.

5.6.2. Anadolu Efes Biracılık ve Malt Gıda Sanayi: 1985 yılında faaliyete geçen fabrika, gerek ihracata ve gerekse iç pazara yönelik hizmet vermektedir. Fabrikanın bugünkü alanı 500.000 m² director, bu alanın 34.212 m²'si ise kapalı alandan oluşmaktadır. Fabrikada toplam 55 personel istihdam edilmektedir. Malt tesislerinden gelen arpalardan bira üretiminin yanı sıra üretim esnasında çim ve çim tozundan palet şeklinde hayvan yemi de üretilmektedir. Üretilen yem,

yem sanayilerine verilmekte olup paletin protein miktarı % 20 oranındadır.

5.6.3. Çumra Şeker: Çumra ilçesinde beşinci sınıf arazi üzerinde yaklaşık 2 600 000 m² alanda kurulan fabrikanın ilk kuruluşunda üretim kapasitesi 14.000 ton/gün'dür. Bu özelliğiyle fabrika Türkiye'nin en büyük üretim kapasitesine sahip fabrika özelliğine sahiptir. İklimsel uygunluğu açısından en kaliteli pancarın yetiştirildiği Çumra'da kurulan tam otomasyon sistemiyle yönetilen Çumra Şeker Entegre Tesisleri Avrupa'daki en önemli teknolojiye sahip, hem ülkemizin hem dünyanın en modern fabrikasıdır. Dünyada pancar şekeri üretiminde kullanılan en son teknolojinin kullanıldığı tesis, 10 bin noktadan bilgi alan bilgisayarlı otomasyon sistemi ile idare edilmektedir. Çumra Şeker, şeker üretiminde kullandığı pancarı 20 km. yarıçaplı alandan temin edebilen dünyadaki tek şeker fabrikasıdır. Bunu anlamı ise nakliye masraflarının minimize edilerek maliyetin düşürülmesidir. Kuru sistem ile pancarı işletmeye alan ve günde 2 bin ton şeker üretebilen tesis, enerji maliyetini asgariye indiren akışkan yataklı kazana sahiptir. Türkiye'nin, şeker pancarından sıvı şeker üreten ilk ve tek tesisi olan Çumra Şeker Entegre Tesisleri, yıllık 1.5 milyon üretim kapasiteli fidanlığı ve arıtma tesisleri ile çevreye en saygılı sanayi tesislerinden biridir. Modern arıtma tesislerinden üretim projesinde kullanılan suyu, içme suyu kalitesinde arıtarak tarımsal sulamaya tekrar geri kazandıran sistemde pancar ile birlikte gelen nitelikli tarım toprağı da geri dönüşümle ağaçlandırılma sahalarında kullanılmaktadır (Erence, 2010: 396).

80 000 tonluk, otomatik nem ve sıcaklık kontrolü sayesinde ürün kalitesini uzun süre muhafaza edebilecek 2 dikey şeker silosuna sahip tesis, yılda 221.000 ton kristal şeker, 10.000 ton küp şeker, 140 ton sıvı şeker, 7 000-10.000 ton (ürün çeşidine göre) çikolata, 2.160 ton sert şeker, 84 milyon litre biyoetanol, 50.000 ton melas, 360.000 ton karma yem, 25.000 ton kuru küspe üretebilmekte, ayrıca Türkiye'de bir ilk olan kandis şeker, arı yemi, helva ve lokum gibi ürünlerinde üretimini gerçekleştirebilmektedir.

ISO 9001-2000 (Kalite Yönetim Sistemi) ve ISO 22000 Gıda Güvenlik Sistemi Sertifikalarına sahip Çumra Şeker Entegre Tesisleri bünyesinde; Sıvı Şeker Üretim Tesisi, Şeker, Şekerli Mamuller ve Sert Şeker Üretim Tesisleri, Çikolata Üretim Tesisi, Arı Yemi Üretim Tesisi,

Biyoetanol Üretim Tesisi, Buharlı Küşpe Kurutma Tesisi, Şeker Yem Üretim Tesisi, Küşpe Paketleme Üniteleri, Fidan Üretim Tesisi ve Seralar bulunmaktadır.

5.7. Turizm Fonksiyonu

Turizm ile şehirlerarasındaki ilişki çok yönlüdür. Turizm de şehirselleşmelerden biridir. Şehir içi arazi kullanışı turizmden etkilenebileceği gibi, şehir ve yakın çevresi arasındaki ilişki turizm olgusu nedeniyle daha da güçlenebilmektedir. Başka bir anlatımla turizm için şehir, şehir için turizm gereklidir (Aliağaoğlu ve Uğur, 2010: 169). Çumra şehrinde turizm denince Çatalhöyük başta gelmektedir. İlçenin turizm potansiyeli ve tanıtımında Çatalhöyük'ün önemli bir yeri vardır.

5.7.1. Çatalhöyük: Çumra şehri 9000 yıllık geçmişi ve çevresindeki doğal güzelliklerle önemli bir turizm potansiyeline sahiptir. Çumra'nın 12 km. kuzeyinde bulunan Çatalhöyük, yörenin Neolitik Çağdan itibaren (yaklaşık 9000 yıllık) yerleşime açık olduğunu göstermektedir. Çarşamba Çayı'nın birikinti yelpazesi üzerinde ve Eski Konya Gölü kenarındadır. Çatal adı, höyüğün farklı yükseltili iki tepesinin çatal şeklini andırmasından gelmektedir. Kent özellikleri taşıyan bu ilk yerleşim yeri, 1951 yılında arkeolog James Mellart tarafından keşfedildi. Çatalhöyük'te ilk birlikte yaşam, ilk ev mimarisi, kutsal yapılar ve bunlara ait buluntular ortaya çıkarılmıştır. Buradaki evlerin duvarları sıvalıdır, sıva üzeri beyaza boyandıktan sonra sarı, kırmızı ve siyah tonlarda resimler yapılmıştır. Çatalhöyük'te ele geçen alet ve malzemelerin başında pişmiş toprak, baltalar, sığ tabaklar, kabartma bereket tanrıçası motifleri ile süs eşyası olarak kullanılan bilezik ve kolyeler gelmektedir. Kemikten yapılmış kesici ve delici aletler ile obsidyenden yapılmış mızrak ve ok uçları Çatalhöyük'te bulunan en önemli malzemelerdir. Buluntuların bir kısmı Konya Arkeoloji Müzesi'nde, diğerleri ise kazı alanındaki depolarda koruma altına alınmıştır (Tapur, 2009).

5.7.2. Karamanoğlu İbrahim Bey Camii: Karamanoğlu İbrahim Bey (1423-1464) zamanında yaptırıldığı kesin olarak bilinen caminin giriş kapısı üzerindeki kitabede İbrahim Bey'in ismi açıkça zikredilmektedir. Cami-i Kebir İçeriçumra'ya Türklerin iskanının ne kadar eskiye dayandığını belgeleyen en canlı ve en önemli örnektir (Karabayır, 2000: 112).

5.7.3. Karaman Köprüsü: Karamanoğlu Mehmet Bey'in kızı tarafından yaptırılmıştır. Köprü tuz yolu üzerinde bulunmaktadır.

5.7.4. Mesire Yerleri: Çarşamba Kanalı üzerinde ilçenin 40 km güney batısında Apa Kasabası kenarında “Apa Barajı Gölü” kenarında dinlenme tesisleri ve özel piknik yerleri mevcuttur.

İlçenin 12 km güneyinde Gökhüyük köyü yakınlarında “Timraş Obruğu” çevresi dinlenme yeri olarak kullanılmaktadır.

İlçenin sembolü haline gelen yığma tepe “Sırçalı” da mesire yeri olarak düzenlenmiştir. Kafeteryası, canlı alabalık tesisleri ve çevre düzenlemesi ile göze çarpan Sırçalı tepesi yerli ve yabancılar için tam bir dinlenme ve mesire yeridir. Buradan ilçe merkezini tepeden izlemek mümkündür.

5.8. Tarım Fonksiyonu

Çumra şehrinin yerleşim sahasında tarım faaliyetleri eskiden beri önem taşıyan faaliyetlerden biridir. Çumra İlçe Merkezinde, nüfus miktarının ne kadarının doğrudan doğruya tarımsal faaliyet alanında çalıştığını kesin olarak söylemek oldukça güçtür. Çünkü ilçe merkezinde yaptığımız tespitlere göre, tarım dışı faaliyetlerde çalışan bazı kişiler, boş vakitlerinde yahut ek iş olarak tarımsal faaliyetlerde uğraşmaktadırlar. Dolayısıyla diğer faaliyet kesimlerinde çalışan bu gibi kişileri de tarımsal nüfus olarak düşünmek mümkündür.

Çumra'da tarım alanlarının % 65,2'si (632.949 ha.) tahıllara; %16,7'si (162.124 ha.) endüstri bitkilerine; % 1.3'ü (13 771 ha.) sebze ve meyvelerde; % 3.7'si (36.815 ha.) yem bitkilerine ayrılmıştır. Tarım ürünleri içerisinde % 78.1'lik (494.824 ha.) payla en çok buğday yetiştirilir. Bunu % 16,4'lük (104.410 ha.) payla arpa izler. Endüstri bitkilerinden mısır % 5,0' lik (31.865 ha.) payla üçüncü sırada yer alır.

Çumra'da 2009 yılında 14.838 büyükbaş hayvan (Sığır ve manda), 82.192 küçükbaş hayvan (koyun ve keçi), ve 1.010.390 kümes hayvanı olmak üzere toplam hayvan varlığı 1.107.420 kadardır. Bölgede kümes hayvanları sayısı 1.010.390 kadar olup toplam hayvan varlığının % 90'mından fazlasına eşittir. Düz ve düze yakın arazi yapısına sahip bölgede, büyükbaş hayvan sayısı fazla olmayıp, toplam hayvan varlığının

ancak % 1,3'ü kadarını oluşturmaktadır. Konya'daki küçükbaş hayvan varlığının % 3,5'i, sığır varlığının % 4,4'ü Çumra'da yetiştirilmektedir.

6. SONUÇ

Çumra şehri, merkez olarak tarihi çok yakın bir geçmişe dayanmakla beraber, çevresi eski bir yerleşime sahiptir. Çumra'nın öncesini aydınlatan en önemli merkez, Çumra'nın 12 km. kuzeyinde bulunan Çatalhöyük'tür. Çatalhöyük ve çevresinde yaşayan toplumların M.Ö. 7000 yılları öncesi neolitik devre ait medeniyetin buradan başlayıp, dünyaya yayıldığı anlaşılmıştır. Çumra yöresinde ovanın düz ve geniş alüvyal topraklarının kolay işlenebilmesi ve bu topraklardan bol ürün alınması bu sahanın tarih boyunca farklı insan gruplarının sürekli savaş alanı haline gelmesine sebep olmuştur. Saha tarih boyunca Hitit, Frigya, Lidya, Pers, Selçuklu, Karamanoğulları ve Osmanlı Devleti'nin hâkimiyetine sahne olmuştur.

2011 yılı ADNKS (Adrese Dayalı Nüfus Kayıt Sistemi) sonuçlarına göre toplam nüfus, 64.597 olup, bunun 34.586'sı kasaba ve köylerde, 30.011'i ilçe merkezinde yer almaktadır. Kent nüfusu toplam nüfusun % 47'sini oluşturmaktadır. Çumra şehri yönetim, kültür, eğitim, sağlık, ticaret, ulaşım, sanayi ve tarım fonksiyonları bakımından dikkati çeken bir yerleşim birimidir.

Şehrin gelişme yönünü etkileyen en önemli faktör çevresinin tamamen tarım arazileriyle kaplı olmasından kaynaklanmaktadır. Tarım arazilerinin arsaya çevrildiği sahalar genelde şehrin güney kesimleridir. Bunun yanı sıra şehrin gelişim yönü batıya doğru yani İçeriçumra Kasabası'na doğru etkin ve planlı bir şekilde yapılarak zaman içerisinde 7.078 nüfuslu İçeriçumra Kasabası ile birleşip şehrin hem nüfusu arttırılmalı hem de yatay yönde gelişimi sağlanmalıdır.

Çumra şehri özellikle Çatalhöyük'ün dünyanın en eski medeniyetlerinden birinin yerleşim yeri olmasından dolayı turistik açıdan önemli bir potansiyele sahiptir. Çatalhöyük kazılarında elde edilen eserlerin Çumra'da korunarak, bu eserlerin sergileneceği bir müzenin Çumra'ya kurulması gerekmektedir. Bu müze açıldığında Ankara Anadolu Medeniyetler Müzesi ve Konya Arkeoloji Müzesi'nde sergilenen Çatalhöyük'e ait eserler Çumra'da açılacak olan müzeye

taşınmalıdır. Çatalhöyük'ü gezmeye gelen turistlerin buraya ait eserleri yine burada görmek istemesi en doğal hakkıdır. Çatalhöyük müzesinin Çumra'ya kazandırılması ilçenin ülkemizin hızla gelişen turizm pastasından bir paya sahip olmasını sağlayacaktır.

Çumra Şehri'nde yerel yöneticilerin de sürekli dile getirdiği gibi Konya'ya açılması planlanan sivil havaalanının Karaman İli'ne yakın olması da göz önüne alınarak Konya-Karaman arasında Çumra ilçe sınırları içerisinde yapılması uygun olacaktır. Bu şekilde havaalanından hem Konya ili hem de Karaman ili faydalanabilecektir.

Konya-Karaman arası mevcut bulunan çift yol bağlantısının, İçeriçumra'dan Çumra merkeze kadar olan 12 km'lik yolunda bu çift yola bağlanması uygun olacaktır. Yol güzergâhı çerçevesinde Çatalhöyük yolunun da genişletilerek iyileştirme yapılması gerekmektedir.

Mavi tünel projesinin hayata geçmesi sonucunda ilçede beklenen tarımsal ürün patlaması ve ürün çeşitliliğinin artması bilimsel destek ihtiyacını arttıracak olup, ilçeye Ziraat Fakültesi açılması yöreye bu yönde ciddi faydalar sağlayacaktır.

İlçe merkezinde ana cadde üzerinde yer alan Çumra Devlet Hastanesi hem ihtiyaca cevap verememekte hem de yer itibariyle uygun bir konumda bulunmamaktadır. Bunun yerine ilçenin hastane kurulması için gerekli çevre şartlarına sahip bir mekânına yeni bir hastane yapılarak bu sorunu ortadan kaldırıcı tedbirler alınmalıdır.

KAYNAKLAR

- Akkuş, A. (2000). *Çumra Çevresinin Fiziki Coğrafyası ve İnsan Çevre İlişkisi (Bildiri)*. I.Uluslararası Çatalhöyük'ten Günümüze Çumra Kongresi Bildiriler Kitabı. Çumra: Özgü Ciltevi,127-131.
- Aköz, A., Ürekli, B. (2000). *Selçuklulardan Osmanlılara Çumra'nın Yerleşim Süreci ve Değişiklikler*, I.Uluslararası Çatalhöyük'ten Günümüze Çumra Kongresi Bildiriler Kitabı. 15-16 Eylül 2000. Çumra: Özgü Ciltevi,31-35.
- Aliagaoglu, A., Uğur, A. (2010). *Şehir Coğrafyası*, Ankara: Nobel Yayın Dağıtım

ÇUMRA'DA ŞEHİRLEŞME VE ŞEHİRSEL FONKSİYONLAR

- Avcı, S. (2004). *Şehirsel Yerleşmelerin Belirlenmesinde Kullanılan Kriterler ve Türkiye Örneği*, İstanbul Üniv. Edb. Fak. Sosyoloji Dergisi, İstanbul Üniv. Yayın: 4533, 3. Dizi. 9. s. 16.
- Erence, Y. (2010). *Tarım ve Şeker Sanayinde Kilometre Taşı Çumra Şeker, Medeniyetin Beşiği Tarımın Öncüsü Çumra Sempozyumu Bildiriler Kitabı Cilt I*, Konya: Merhaba Ofset,366-422.
- Göney, S. (1984). *Şehir Coğrafyası I*. İstanbul Üniversitesi Coğrafya Enstitüsü Yayın No: 91, İstanbul.
- Güner, İ. (1990). *Iğdır Ovası ve Çevresinin Beşeri Coğrafyası*. Atatürk Üniversitesi Sosyal Bilimler Enstitüsü (Basılmamış Doktora Tezi), Erzurum.
- Güner, İ. Bulut, İ., Zaman, M., Özdemir, N., Kılıçarslan, A., Özdemir, T., Atasoy, E., Akış, A., Kaya, E., Gökmen, B. (2010). *Genel Beşeri ve Ekonomik Coğrafya*, Ankara: Gündüz Eğitim ve Yayıncılık.
- Karabayır, M. (2000). *Geçmişten Günümüze Çumra*, Çumra: Taş Matbaacılık.
- Keleş, R. (2008). *Kentleşme Politikası*, Ankara: İmge Kitabevi.
- Koca, N. (2001). *Bahçe Kenti'nin Fonksiyonel Özellikleri*, Konya: Doğu Coğrafya Dergisi, Sayı: 5.
- Tapur, T. (2009). *Konya İlinde Kültür ve İnanç Turizmi*, Uluslararası Sosyal Araştırmalar Dergisi 2/9 Fall 2009, Sayfa: 473-492.
- Tümertekin, E. (1973). *Türkiye'de Şehirleşme ve Şehirsel Fonksiyonlar*, İstanbul Üniv. Coğrafya Enst. Yay. No: 72, İstanbul.
- Tümertekin, E., Özgüç, N. (2007). *Ekonomik Coğrafya Küreselleşme ve Kalkınma*, İstanbul: Çantay Kitabevi.
- Yılmaz, M. (2000). *Tanzimat'tan Cumhuriyete Çumra Havalisinde Muhacir Yerleşmesi*, I.Uluslararası Çatahöyük'ten Günümüze Çumra Kongresi Bildiri Kitabı. Çumra: Özgü Ciltevi 39-43