



Osmanlı Dönemi Han ve Kervansaray Yapılarında Avlu Üzerine Bir İnceleme Güneydoğu Anadolu Bölgesi Örneği¹

A Study on Courtyards in Ottoman Era Khan and Caravanseraı Structures: A Case of the Southeast Anatolian Region

Dilan KAKDAŞ ATEŞ² Gülin PAYASLI OĞUZ³

Öz

Avlu; konut mimarisinden başlayarak anıtsal yapı mimarisine kadar kendini gösteren bir terimdir. Ortak toplanma ihtiyacı, sosyal mekân gereksinimi, güvenli açık alan kavramları avlu oluşumunun temelini oluşturmaktadır. Milattan önceki dönemlerin kent planlarında kendini gösteren avlu kavramı tüm dönemlerde olduğu gibi Osmanlı devleti döneminde de önemini korumuştur. Anadolu'da hüküm süren Osmanlı devleti inşa ettiği yapılarda avlu kavramını plan düzeninde kullanarak ön plana çıkarmıştır. Selçuklu Devletinden sonra kervansaray geleneğini devam ettiren Osmanlı devleti Güneydoğu Anadolu bölgesinde de avlunun ön planda olduğu eserler bırakmıştır. Çalışma kapsamında; Güneydoğu Anadolu Bölgesinde yer alan Osmanlı dönemi han ve kervansaray yapılarının avlu tipi incelenmiştir. Güneydoğu Anadolu bölgesinde yapılan alan çalışmasında tüm han ve kervansaray yapıları yerinde tespit edilmiştir. Tespit edilen yapılardan planlarına ulaşılamayanların rölövesi alınarak plan çizimi dijital ortamda gerçekleştirilmiştir. Tespit edilen yapılar dönemlerine göre ayrılmıştır. Dönem analizi yapılan yapıların Osmanlı döneminde yoğunlaştığı tespit edilmiştir. Güneydoğu Anadolu bölgesi için literatürde bu kapsamda bir çalışma yapılmadığı görülmüştür. Tespit edilen yapılardan Osmanlı dönemine ait olan yapıların avlu-plan ilişkisi incelenmiştir. Avlu tipine göre yapılar; avlusuz, tek avlulu ve çok avlulu olarak sınıflandırılmıştır. Avlusuz yapılar da Sahınlı/Sahınlı-bitişik olarak ayrılmıştır. Osmanlı dönemine göre avlu biçiminde görülen farklılıklar ele alınmıştır. Çalışmanın amacı; güneydoğu Anadolu bölgesinde gelişen han ve kervansaray mimarisinin avlu tipini dönemine göre ortaya koymaktır. Bu sayede Selçukludan Osmanlıya uzanan kervansaray/han mimarisinin bölgede nasıl şekillendiği tespit edilmek istenmiştir. Sonuç olarak; Osmanlı devleti döneminde şehirleşme artmıştır. Şehirleşme hareketi ile parsel boyutları değişmiştir. Bu değişim Midyat Hayvan Han örneğinde görülmüştür. Kapalı plan tipi örnekleri Diyarbakır ve Şanlıurfa'da yoğunlaştığı için bu bölgelerden örnek yapılar seçilerek plan ölçeğinde inceleme yapılmıştır. Yine çok avlulu örnekler bakımında ise güneydoğu Anadolu bölgesinde sadece iki yapıda çok avlulu tip tespit edilmiştir. Gaziantep Anadolu Han ve Diyarbakır Çifte han örneklerinde iki avlulu sistem bulunmaktadır. Günümüzde Çifte han örneğinin ikinci avlusu yıkımdan dolayı detaylı olarak incelenememiştir.

Anahtar Kelimeler: Kervansaray, Han, Avlu, Güneydoğu Anadolu Bölgesi, Osmanlı Mimarisi.

ABSTRACT

¹ Not: Bu makale Dicle Üniversitesi Fen Bilimleri Enstitüsü Mimarlık Anabilim dalında Doç. Dr. Gülin PAYASLI OĞUZ tarafından yürütülen doktora çalışmasından üretilmiştir.

² Yetkili Yazar: Dicle Üniversitesi, Fen Bilimleri Enstitüsü, Mimarlık Anabilim dalı, dilan.kakdasates@dicle.edu.tr ORCID: 0000-0002-5984-3462

³ Dicle Üniversitesi, Mimarlık Fakültesi Restorasyon ABD, gpayasli@dicle.edu.tr ORCID: 0000-0002-6339-2289



Courtyard is a term that manifests itself in various architectural contexts, ranging from residential architecture to monumental structures. The fundamental aspects of courtyard formation are driven by the need for communal gathering spaces, social spatial requirements, and concepts of secure open areas. The concept of a courtyard, evident in ancient city plans, has retained its significance during the Ottoman Empire, just as it did in all periods. The Ottoman Empire, which reigned in Anatolia, emphasized the courtyard concept in its building layouts. Following the Seljuk Empire, the Ottoman Empire continued the tradition of caravanserais, leaving numerous works where courtyards played a prominent role in the Southeast Anatolian region. While the "caravanserai" structures, known as historical accommodations, are recognized as products of the Seljuk era, there were considerably more caravanserais and khans from the Ottoman period in the Southeast Anatolian region compared to the Seljuk era. Within the scope of this study, the courtyard types of Ottoman-era khan and caravanserai structures in the Southeast Anatolian region were examined. During the fieldwork conducted in the Southeast Anatolian region, all khan and caravanserai structures were identified on-site. For those structures whose plans could not be obtained, measured drawings were conducted on-site, and the plan drawings were digitized. The identified structures were classified according to their respective periods, and it was observed that the Ottoman period witnessed a concentration of these structures. It was also noticed that there has been no study conducted in the literature on this topic for the Southeast Anatolian region. The relationship between the courtyard and plan of Ottoman-era structures was analyzed. According to their courtyard types, the structures were classified as having no courtyard, single-courtyard, or multiple-courtyard. Examples of enclosed-plan types were identified to have either attached or detached annexed spaces. Variations in plan shapes seen during the Ottoman period were addressed. The aim of this study was to numerically determine the courtyard-plan type of the evolving khan and caravanserai architecture in the Southeast Anatolian region and to present it based on its respective period. Thus, an effort was made to ascertain how the caravanserai/khan architecture, spanning from the Seljuk to the Ottoman era, shaped in the region. As a result, it is evident that the regular single-courtyard plan type seen during the Seljuk period was replaced by enclosed-plan types and irregular courtyard-plan types. In the example of Midyat Hayvan khan, constructed within the Ottoman Empire period, it is evident how changes in parcel shapes of structures built within the city affected the courtyard layout. Since the enclosed-plan type examples are concentrated in Diyarbakir and Sanliurfa, plan-scale analyses were conducted on selected structures from these regions. Similarly, regarding multiple-courtyard examples, only two structures with multiple courtyards were identified in the Southeast Anatolian region. Gaziantep Anatolian Khan and Diyarbakir Cifte khan are examples of structures with two courtyards. However, the second courtyard of Cifte khan could not be thoroughly examined due to destruction. issue.

Keywords: Caravanserai, Khan, Courtyard, Southeast Anatolian Region, Ottoman Architecture.

GİRİŞ

Avlu; üstü açık, etrafı binalar veya duvarlarla çevrili olan kapalı veya yarı kapalı bir alandır (Abdalmelek, 2006). Avlu örneği mimaride tarih boyunca farklı bölgelerde kullanılmıştır. Antik Yunan, Roma gibi medeniyetlerde ve Mezopotamya'da yaygın bir tasarım ögesi olarak bilinmektedir (Wang, 2020). Avlu birimi ticari, sosyal, kültürel yapıların tasarımında sıklıkla kullanılmıştır. Ticari konaklama yapıları olarak han ve kervansaray mimarisinde de avlu geleneği sürdürülmüştür. Çin'den başlayan ve zamanla tüm Anadolu'yu sarmaya başlayan ticari ulaşım aksı geliştikçe, bu yollar üzerindeki konaklama ihtiyacı da artmıştır. Yollar boyunca; içerisinde hayvan barındırma ve yük saklama bölümlerinin olduğu, kervanlar için yiyecek temin edildiği dinlenme noktaları olarak inşa edilmiştir (Barisitz, Stephan, 2017). Seyahat edenlerin veya değerli eşyaların yolları aşma sürecinde güvenli bir ortama ihtiyaç duyulmuş ve ribat adı verilen askeri amaçlı kullanılan ilk kervansaray örnekleri ortaya çıkmıştır. Kervansaray; orta çağ döneminde ortaya çıkan mimari kavramdır. Seyahat eden, kervan adı verilen gezginlerin veya tüccarların konakladıkları yer anlamına gelmektedir. Anadolu ve Maveraünnehir (günümüz Kazakistan-Türkmenistan-Özbekistan arası bölge) arasında sınırlı olmasına rağmen "ribat, tekke, zaviye, han, hanakah, buka, dergâh gibi farklı isimlerle de karşımıza çıkmaktadır (Sönmez, 2007). Farsça "karbasaray" kelimesinden türeyen kervansaray kelimesi şehir dışında konumlanan ıssız bölgelerde inşa edilen konaklama yeri olarak kullanılmaktadır. Aynı şekilde şehre yakın veya şehir içinde aynı vazifeyi yapan daha küçük binalara da "han" denilmektedir (Çetin, 1981). Osmanlı devleti döneminde şehirleşme hareketleri arttığından dolayı şehir içi ticaret yaygınlaşmıştır. Bu nedenle Osmanlı devleti döneminde "han" diye adlandırılan şehir içi ticaret yapıları yer bulmuştur. Osmanlı devleti zamanında bedesten ve çevresine yerleşen hanlar çarşı kültürünü oluşturmuştur (Kuban, 2007). Ayrıca Osmanlı devleti döneminde ıssız yerleri canlandırmak için şehir dışı noktalara külliye yapıları inşa edilmiştir. Bu külliye yapılarının içinde bulunan kervansaray yapıları da önemini korumaya devam etmiştir (Güreşsever Cantay, 2016). İlk Türk devletlerinden başlayarak kervansaray ve han mimarisi incelendiğinde avlu ögesinin her dönem yer aldığı görülmüştür. Selçuklulardan Osmanlı dönemine kadar inşa edilen kervansaray ve han yapılarında avlulu plan sistemi dikkat çekmiştir. Plan tipi farklılaşması görülse de avlunun mekanlar arası örgütlenmede temel öge olarak yer aldığı söylenebilmektedir. Çalışma kapsamında yapılan araştırmalar sonucu, Selçuklu dönemi kervansaray yapılarının incelendiği, aynı ölçüde Osmanlı dönemi kervansaray/han yapılarının

yeterince yer almadığı belirlenmiştir. Güneydoğu Anadolu bölgesinde yapılan araştırma da tüm kervansaray ve han yapıları yerinde tespit edilerek dönemlerine göre ayrılmış ve Osmanlı dönemine ait plan yapıların plan tipleri, avlu-plan ilişkisi, avlu-dönem ilişkisi bakımından ele alınmıştır.

1. Kuramsal Çerçeve

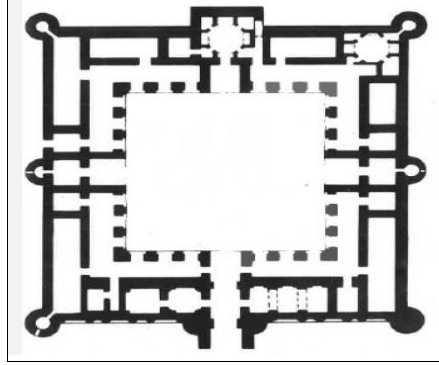
1.1. Kervansaray ve Han Yapılarının Gelişimi

İlk Müslüman Türk Devletlerinde inşa edilen kervansaray yapıları 9. yy.'dan itibaren hakimiyet gösteren Gazneliler ve Karahanlılar döneminde görülmüştür. İlk Türk devleti dönemine ait olan kervansaray ve han yapılarının en belirgin özelliği tek katlı, gösterişli taç kapılı, köşe burçlu, avlulu plan tipli, eyvan-kubbe birleşimli ve kare planlı olmasıdır. Yapım malzemesi genellikle kerpiç ve tuğla olmuştur. Gazneliler döneminde yaptırılmış olan Ribat-ı Mahi ilk örneklerdendir. Gazneli Mahmud tarafından 1019-1020 yılında yaptırılmıştır (Güran, 1978). Avlunun arkasında bulunan mekanlar konaklama amaçlı tasarlanmıştır (Aslanapa, 1990). Karahanlılar dönemine ait Semerkand-Buhara arası mevkide bulunan Ribat-ı Melik kervansarayı 1079 yılında inşa edilmiştir. Bir geçiş avlusu ve dört adet köşe avludan meydana gelmektedir. 15 metre uzunluğundaki portal güneyde konumlanmıştır. Tek katlı tasarlanan kervansarayda yapım malzemesi olarak kerpiç-tuğla kullanılmıştır. Günümüzde sadece giriş kapısının ayakta olduğu bilinen yapının restitüsyon planına bakıldığında iki ana bölümden oluştuğu görülmektedir (Kuyulu, 1996). 11. yüzyıl ve sonrasında Anadolu topraklarında Büyük Selçuklu Devleti hüküm sürmüştür. Büyük Selçuklu dönemine ait han ve kervansaray yapıları incelendiğinde avlu ögesinin yerini koruduğu görülmektedir. Plan tipi ilk Türk Devletlerinde olduğu gibi Avlu etrafında tek katlı, taç kapılı ve kare plan hâkimdir. Bazı örneklerde farklı olarak ikinci bir avlu ve revak görülmektedir. Yapıların inşası Erken Osmanlı dönemine kadar azalarak devam etmiştir. 13.yy-15.yy. arası Erken Osmanlı dönemi olarak sınıflandırılmaktadır. Bu dönemdeki han ve kervansaray yapıları geçiş yapılarıdır. Bu dönem yapılarında önce avlusuz plan tipi sonra avluya geçiş görülmektedir. Tek katlı başlayan yapı tipi çok katlıya geçmektedir (Güran, 1978). Osmanlı devleti döneminde şehirleşme hareketleri arttığından dolayı şehir içi ticaret yaygınlaşmıştır. Bu nedenle Osmanlı devleti döneminde "şehir içi han" diye adlandırılan ticaret yapılarına rastlanmaktadır. Bu ticaret yapıları şehrin kalesinin veya surun yanında konumlanmıştır. Yapıların güvenlik açısından yakınlığı ile ilişkilidir (Cezar, 1985). Osmanlı devleti dönemi han ve kervansaray mimarisine bakıldığında; Anadolu Selçuklu dönemi plan tipinden farklılaştığı görülmektedir. Daha çok şehir içi konumlanma gösterdiği için mekân tipleri ve avlu bulunduğu arsanın veya yolun formuna göre şekil almıştır. Revakların oluşturduğu avlunun gerisinde konaklayanlar için yapılan mekanların hayvan barınma yerlerinden tamamen ayrıldığı önemli bir gelişme olarak ortaya çıkmıştır. Ayrıca yine Osmanlı mimarisinin plan tipi iki katlı olarak kendini göstermiştir. Yine Osmanlı devleti döneminde kapalı avlusuz yapı tiplerinin de ortaya çıktığı görülmüştür (Güran, 1978).

1.2. Avlu Mimarisi

Avlu kelimesi "bir yapı veya yapı grubunun ortasında kalan, etrafı duvarlarla çevrili alan" olarak tanımlanmaktadır (Hasol, 1975). Avlu yarı açık mekân görevi görmektedir. Avlu ögesi dış ortam ile bağlantıyı keserek içeride güvenli bir açık alan oluşmasına imkân vermektedir. Tarih öncesi dönemden başlayarak mimaride yer alan avlu ögesi günümüze kadar varlığı sürdürmüştür. Avlu kavramı günümüzde iklimsel konfor ve güvenli alan sağlaması ile mimari alanda önemini korumaktadır. Tarihsel dönemde önemli bir mimari öge olarak kullanılan avlu Osmanlı döneminde de saray, cami, medrese, han, hamam gibi yapıların tasarımında yer almıştır. Avlu kavramı farklı yapı ölçeklerinde çeşitli alanlarda kullanımlara bağlı olarak farklı karakteristik özellik gösterirler. Örneğin; konaklama ve ticaret amaçlı han avluları yolcu ve tüccarların konaklaması için, ibadet amaçlı cami, kilise gibi dini yapı avluları dini etkinlikler için toplulukları bir araya getirmesi için, eğitim amaçlı medrese, okul gibi yapı avluları sosyal etkileşimi sağlamak, ders dışı etkinlikler gibi farklı işlevler üstlenmektedirler (Altıparmaklı ve Gürani). Kervansaray ve han mimarisinde avlunun işlevi genel

olarak güvenli açık alan sağlamaktır. Selçuklu mimarisinde han ve kervansaray yapıları incelendiğinde yapıların ribat olarak kullanıldığı (askeri amaçlı konaklama yapıları), bu nedenle dış tehlikelerden korunmak için yüksek duvarlı köşe burçlu kervansaray yapılarının inşa edildiği görülmektedir (Şekil 1).

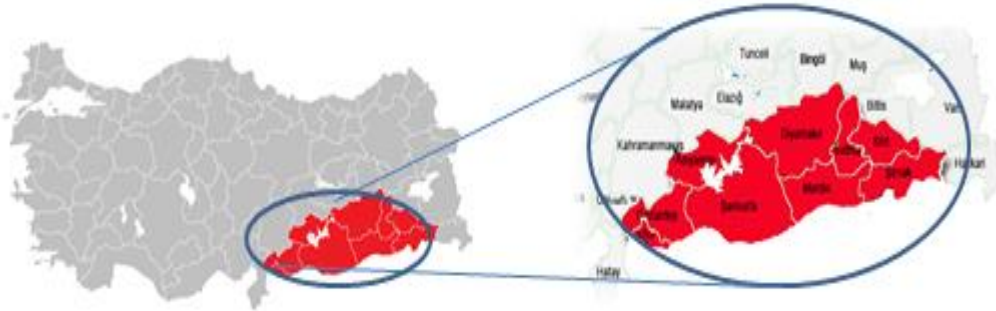


Şekil 1. Day Hatun Kervansarayı 11.-12.yy. Türkmenistan (Kuyulu,1996)

Avlu, yapı içerisinde güvenli bir sosyal dış mekân oluşturmayı mümkün kılmaktadır. Avlu geleneği Osmanlı döneminde inşa edilen yapılarda devam etmiştir. Erken Osmanlı dönemi olarak adlandırılan 13. Yy sonrası dönemde inşa edilen avlusuz plana sahip konaklama yapılarının ise avlusuz olmasının sebebi olarak şehrin kırsalında yer alması ve dönemin güvenlik zafiyetinin en üst seviyede olması ile açıklanabilir. Bu durumda tehlikelerden korunmak için olabildiğince küçük hacimli ve kapalı plan tiplerinin tercih edildiği görülmektedir. Osmanlı döneminde durumun değiştiği, güvenlik sorununun azaldığı, şehir içi yapılaşmanın arttığı avlulu plan sisteminin tekrar geldiği tespit edilmiştir.

2. Güneydoğu Anadolu Bölgesi Osmanlı Dönemi Kervansaray ve Han Yapıları

Güneydoğu Anadolu Bölgesi (GAB), Anadolu'da Toros dağları ile güneyde Suriye sınırı arasında kalan bölgeyi temsil etmektedir. Yaklaşık 60.000 m² yüzölçümü ile Türkiye'nin en küçük coğrafi bölgesidir (Çoban, 2015), Bölge, içerisinde Adıyaman, Diyarbakır, Batman, Mardin, Şanlıurfa, Gaziantep, Kilis, Siirt ve Şırnak illeri olmak üzere toplam 9 il barındırır. Yüzölçümü bakımından bölgenin en büyük ili Şanlıurfa iken en küçük il Kilis'tir (Şekil 2).



Şekil 2. Güneydoğu Anadolu Bölgesi Türkiye Haritasındaki konumu (Yazar Arşivi 2023)

Güneydoğu Anadolu bölgesindeki kervansaray ve han yapıları incelendiğinde, 57 yapı içerisinden; 14. Yy için 3 yapı, 15. Yy için 1 yapı, 16. Yy için 8 yapı, 17. Yy için 5 yapı, 18. Yy için 10 yapı, 19. Yy için 16 yapı ve 20.yy. için 6 adet Osmanlı dönemine aittir. 57 yapının 8 tanesinin ise tarihi bilinmemektedir (Tablo 1).

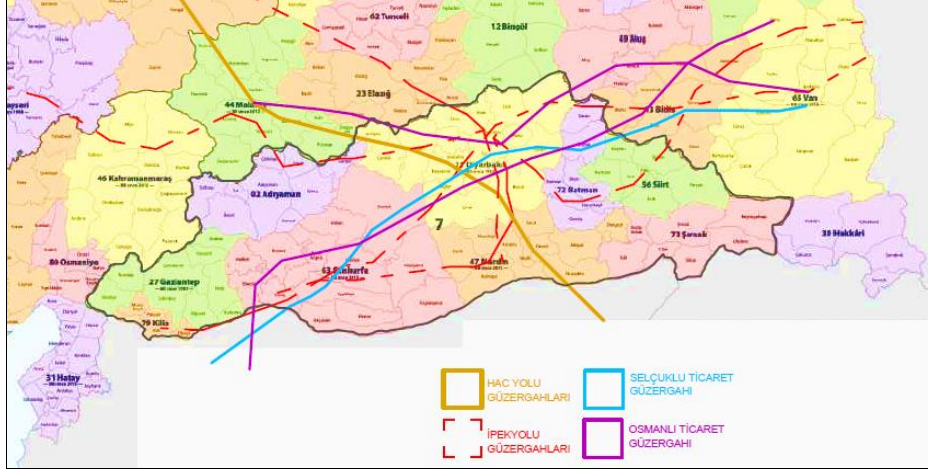
Tablo1. Güneydoğu Anadolu Bölgesinde bulunan han/kervansaray yapılarının isimleri ve sayısal verileri (Yazar Arşivi,2022-2023).

| Şehir | 14.yy | 15.yy | 16.yy | 17.yy | 18.yy | 19.yy | 20.yy | Tarihi Bilinmeyen |
|------------|----------------------------|--------------|----------------------------------------------------------------------|---------------------------------------|-----------------------------------------------------------------------------------|------------------------------------------------------------------------------------------------------------------------------------------|------------------------------------------------------------|-----------------------------------------------|
| Diyarbakır | Gevran Han Karakaya Han | | Şerbetin Han Hasanpaşa Han Delilller Kervansarayı Çifte Han | Çeper Han Konak Han Sülüklü Han | | | | |
| Mardin | | | | | Sirur Han | | Gelüşke Han | Estel han, Hayvan han, Merkez han |
| Şırnak | | | | | | Kavuncu Han | | |
| Kilis | | | | | | Kalaycılar Kervansarayı | | |
| Adıyaman | | | | | | Tuz Han | | |
| Şanlıurfa | | | Gümrük Han(merkez) | Çarmelik Kervansarayı Cevahir Hanı | Gümrük Han(Siverek) Mençek han Kumlu Hayat Han Barutçu Han Millet Han | Buğday Pazarı Han Ilgar Kervansarayı Hacı Kâmil Han | Cudi paşa Han Topçu Han Bican Ağa Han Çubukçu Han | Kantarma han, Kab han, Titriş kervansarayı |
| Gaziantep | Yeni Han | Emir Ali Han | Sam Han Lala Mustafa Paşa Han Maarif Han | | Mecidiye Han Pürsefa Han Yüzükçü Han Yemiş Han | Tütün Han Şeker Han Kumru Han Anadolu Han Gümrük Han Güven Han Millet Han Belediye Han Kürkçü Han Büdeyri Han | Bayaz Han | |
| Batman | | | | | | | | Eymir han, Vazde han |
| Toplam | 3 | 1 | 8 | 5 | 10 | 16 | 6 | 8 |

Dönem özelliklerine göre incelendiklerinde yapılar; Osmanlı geçiş dönemi (14.yy) ve Osmanlı dönemi yapıları olarak ayrılmaktadır. Yapıların her iki dönemde de avlulu/avlusuz olarak ayrıldığı görülmektedir. Döneme ait yapıların avlulu tek katlı, avlu etrafında çok katlı, kapalı/avlusuz ayrıldığı ve kapalı/avlusuz plan tipinin sahnılı/sahnılı bitişik olanlar olarak ayrıştığı görülmektedir.

2.1.Güneydoğu Anadolu Bölgesi Osmanlı Dönemi Kervansaray ve Han yapılarında Avlu İlişkisi

Güneydoğu Anadolu Bölgesi tarih boyunca ticaret yollarına ev sahipliği yapmıştır (Şekil 3). Bölgede kervansarayların yapımı, 12. yüzyılın son çeyreğinden itibaren, Selçuklu döneminde başlamış ve Osmanlı dönemi sona erene kadar devam etmiştir. (Çalışma kapsamında Osmanlı dönemine ait yapılar incelendiğinden Selçuklu Dönemine ait yapı bilgilerine yer verilmemiştir).



Şekil 3. GDA bölgesi ticaret yollarının durumu (Yazar arşivi,2023)

Osmanlıya geçiş döneminde kervansarayların yapımı azalmıştır. Yapılar daha çok şehir içinde yoğunlaşmıştır. Kervansaray yapıları yerini hanlara, bedestenlere ve menzil hanlarına bırakmıştır. Bu dönemde hanlar, ticari faaliyetle hizmet veren yapılar olarak kullanılmıştır (Akar, 2009). Şehir içinde ticaret hız kazanmıştır. Şehir dışında konumlanan yapıların yerini şehir içi yapılar almaya başlamıştır. Bu durum yapıların konumlanacağı alanın sınırlanmasına sebep olmuştur. Yapı hacimleri küçülmüş kat sayısı artmıştır (Keleş Usta,1994). Hanlar, plan tiplerine göre farklı kategorilere ayrılmıştır. Öncelikle Erdmann tarafından yapılan sınıflamada han/kervansaray yapıları açık ve kapalı plan tipli olarak ayrılmıştır (Erdmann, 1961). Osmanlı Dönemine ait kervansaray ve han yapılarının avlu-plan analizini ise Güreşsever Cantay, 2016 yayınında şu şekilde gruplama yaparak açıklamıştır (Şekil 4);

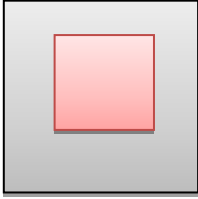
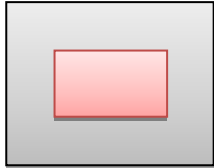
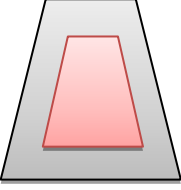
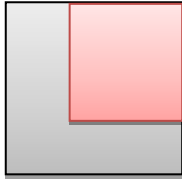
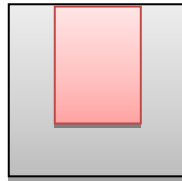
- Bir avlu etrafında iki katlı halde inşa edilmiş olanlar
- Avlu etrafında çok katlı olup cephelerinde dükkânların yer aldığı yapılar
- Menzillerde inşa edilmiş kapalı/avlusuz plan tipli olanlar (1-sahınlılar, 2- Ahşap örtü geçişliler, 3-sahınlı bitişik bloklular

| Osmanlı Dönemi | | | |
|----------------|-------------------------|------------|---------------|
| Avlusuzlar | | Avlulular | |
| Sahınlılar | Sahınlı bitişik yapılar | Tek avlulu | Çok Avlulular |
| | | | |

Şekil 4. Güneydoğu Anadolu bölgesi Han ve Kervansaray yapılarının Osmanlı Dönemine ait avlu durumları

Han ve kervansaray yapılarındaki fonksiyonel birimler; Avlu-Kapalı alan (ahır ve salon)- odalar- giriş holü (eyvan)- Revak- Mescit- Dükkân- Depo- Mutfak- Hamam-Hastane- Su elemanı- Güvenlik Odası- Özel mekanlar gibi birimler bulunmaktadır. Bu mekânların yapı içerisindeki formu, büyüklüğü, konumu, üst örtüsü, sayısı esas alınarak yapı birim tipi ortaya çıkarılmaktadır. Han ve kervansaray

yapılarındaki temel ihtiyaç konaklama ve binek hayvanlarının dinlenmesidir. Bu iki ihtiyaç avlu-oda-ahır elemanları ile sağlanmaktadır. Han ve kervansaray yapılarındaki avlu biçimleri, avlunun oda ve ahır ilişkisi incelenmektedir. Güneydoğu Anadolu bölgesi Kervansaray ve han yapıları incelendiğinde toplam 61 adet han yapısı tespit edilmiştir. Osmanlı dönemi öncesi 13.yy'a ait 4 adet yapının yer aldığı, kalan yapılardan 8 tanesinin tarihlendirilemediği ve toplam 49 yapının Osmanlı dönemine ait olduğu görülmüştür. Buna göre; güneydoğu Anadolu bölgesinde yapılan avlu-plan analizinde avlusuz/kapalı tipli yapıların, tek avlu etrafında tek katlı ve çok katlı yapıların ve çok avlulu yapı örneğinin olduğu görülmektedir (Şekil 5).

| Kare tip avlu | Dikdörtgen tip avlu | Düzensiz tip (Parsel tipine uygun) | L tipi Avlu | U tipi Avlu |
|-----------------------------------------------------------------------------------|-----------------------------------------------------------------------------------|-----------------------------------------------------------------------------------|------------------------------------------------------------------------------------|-------------------------------------------------------------------------------------|
|  |  |  |  |  |

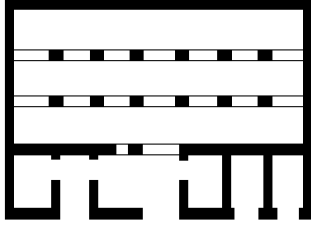
Şekil 5. Güneydoğu Anadolu Bölgesi Osmanlı Dönemi Han ve Kervansaray Yapılarında Görülen Avlu Şekilleri

2.1.1. Kapalı/Avlusuz Planlılar

Güneydoğu Anadolu Bölgesi Osmanlı Dönemi Han ve Kervansaray yapıları incelendiğinde; 14 adet han ve kervansaray yapısının kapalı/avlusuz plan tipli olduğu tespit edilmiştir (Şekil 6). Çalışma kapsamında 14 yapı içerisinde 2 örnek yapı seçilerek incelenmiştir.

GÜNEYDOĞU ANADOLU BÖLGESİ KAPALI/AVLUSUZ HAN PLANI ÖRNEKLERİ

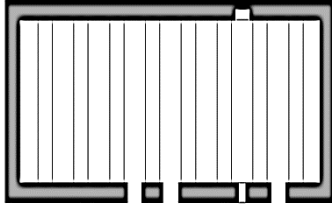
Yapının Planı



Özellikleri

Diyarbakır Lice ilçesi Çeper köyünde bulunan han yapısı; 17.yy a ait kapalı plan tiplidir. Üç sahına ayrılmış olan yapının güney sahinine bitişik eşit modülde mekanları bulunmaktadır. yapı yedi adet yarım daire kemer ile bölünmektedir. Geçiş elemanı beşik tonozdur.

Fotoğrafları



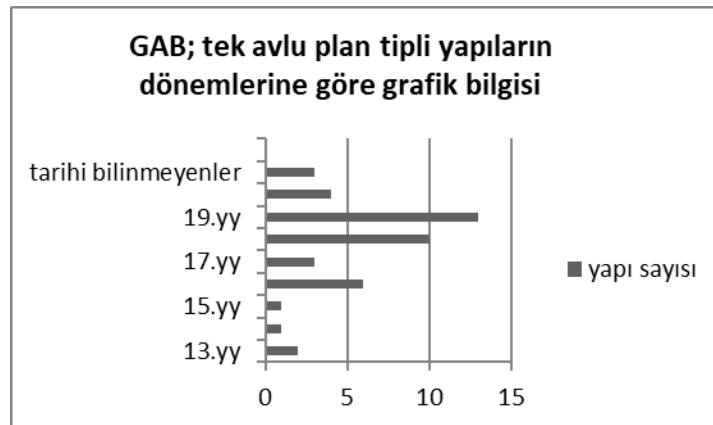
Şanlıurfa Akçakale ilçesi Kab köyü mevkindedir. Büyük kesitli kesme taşlar ile inşa edilmiştir. Yapının üst örtüsü karşılıklı duvarların üzerine oturan 8 adet kemerin taşıdığı büyük sal taşları ile sağlanmaktadır. Kemerler eşit aralıklarla mekanı 9 bölüme ayırmaktadır. Günümüzde harabe durumda olan yapı; bulunduğu yüzey kotunun altında kalmıştır.



Şekil 6. Güneydoğu Anadolu Bölgesi Kapalı/Avlusuz Han Planı Örnekleri (Yapı planları Yazar Arşivi, 2022-2023)

2.1.2. Tek Avlulular

Güneydoğu Anadolu Bölgesi Han ve Kervansaray yapıları incelendiğinde; 43 adet yapının tek avlulu olduğu görülmektedir. Tek avlulu tespit edilen yapıların dönemlere göre grafiği şu şekildedir (Şekil 7).



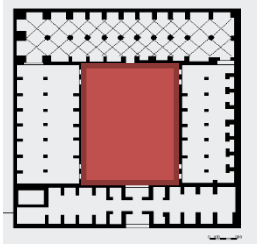
Şekil 7. Tek avlu plan tipi döneme göre sayısal analizi

Grafikte de görüldüğü üzere; tek avlulu plan tipine sahip yapılarda 14.yy:1, 15.yy: 1, 16.yy: 6, 17.yy: 3, 18.yy: 10, 19.yy: 13, 20.yy: 4 ve tarihi bilinmeyenler ise 3 tanedir. Yani; Erken Osmanlı denem geçiş dönemine ait, 2 yapı ve Osmanlı Dönemine ait: 36 adet yapı bulunmaktadır. Tek avlulu yapıların en çok Gaziantep ilinde yoğunlaştığı, daha sonra sırasıyla Şanlıurfa ve Diyarbakır ve Mardin'in izlediği

görülmektedir. Osmanlı Dönemi yapılarında tek avlu tipinin yoğun olarak görüldüğü tespit edilmiştir. Konumlanmaya bakıldığında çoğunlukla şehir içi konum dikkat çekmektedir. Bu durum menzil konumuna göre güvenlik ve mahremiyet olgusunun yerini ticari pazar yeri mantığının alması ile çarşı olgusunun gelişmesi ve halka daha açık mekanlar hâline gelmesi ile açıklanabilir. Avlusuz plan tipi incelendiğinde; yapıların tamamının şehir dışında yer alması bu bilgiyi destekler niteliktedir (Şekil 8).

GÜNEYDOĞU ANADOLU BÖLGESİ TEK AVLULU HAN PLANI ÖRNEKLERİ

Yapının Planı

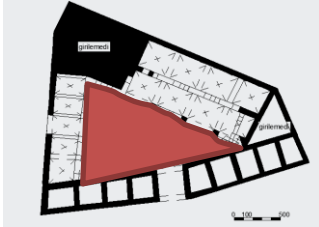


Özellikleri

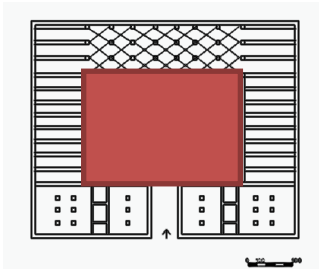
Şanlıurfa/ Bozova/ Büyükhan köyünde yer alan Çarmelik Kervansarayı 17.yy'a aittir.

Avlulu plan tipine sahip olan yapıda Selçuklu izleri devam etmiştir. Büyük hacimli, düzgün plan ve avlu tipli, tek katlı, taç kapılı olması bu izleri göstermektedir.

Fotoğrafları



Mardin'in Midyat ilçesinde bulunmaktadır. Yapının tarihi tam olarak bilinmemektedir. Yapı düzgün kesme taş yöntemi ile inşa edilmiş avlulu plan tipine sahiptir. Yapının planı incelendiğinde bodrum ve zemin kattan oluştuğu parselin şekline göre plan ve avlunun şekillendiği görülmektedir.



Gaziantep merkezde bulunan Bayaz han yapısı şehiriçi han örneklerindedir. 20.yy. yapısıdır. İki katlı taç kapılı, düzdüz dörtgen planlı, tek avluludur. Üst kat kısmen revaklıdır. Revak üst örtüsü ahşam kirişleme üzeri kırma kiremit çatıdır.

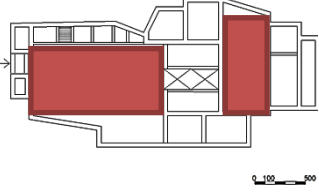

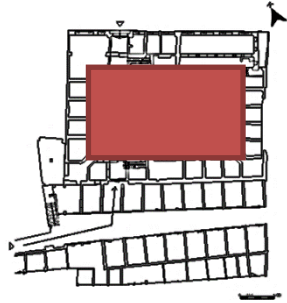



Şekil 8. Güneydoğu Anadolu Bölgesi Tek Avlulu Han Planı Örnekleri (Yapı planları Yazar Arşivi, 2022-2023)

2.1.3. Çok Avlulular

Güneydoğu Anadolu bölgesi Han ve Kervansaray yapıları incelendiğinde Gaziantep Anadolu Han'ın ve Diyarbakır Çifte hanın iki avluya sahip olduğu görülmektedir (Şekil 9).

GÜNEYDOĞU ANADOLU BÖLGESİ ÇOK AVLULU HAN PLANI ÖRNEKLERİ

| Yapının Planı | Özellikleri | Fotoğrafları |
|-----------------------------------------------------------------------------------|-------------------------------------------------------------------------------------------------------------------------------------------------------------------------------------------------------------------------------------------------------------------------------------------------------------------------------------------------------------------------------------------------|------------------------------------------------------------------------------------|
|  | <p>Gaziantep merkezde yer alan Anadolu han yapısı 19.yy'a aittir. Yapı çift avluludur. Günümüzde halıcılar çarşısı olarak bilinmektedir.</p> |  |
|  | <p>Diyarbakır merkezde konumlanan Çifte han yapısı 16.yy'a ait düzgün dörtgen planlı, avlu etrafı revaklarla çevrilidir. Yapı bakımsız durumdadır. Büyük kısmı yıkılmıştır. Giriş kapısı, basık kemerli özgün doğramalıdır. Günümüzde tek avlusu ayakta fakat yapının 1966 hava fotoğraflarından ismini aldığı "çift han" durumunda olduğu ve çift avlulu özellik gösterdiği görülmektedir.</p> |  |

Şekil 9. Güneydoğu Anadolu Bölgesi Çok Avlulu Han Planı Örnekleri (Yapı planları Anadolu Han; Gaziantep KVKBK Arşivi 2022, Çifte Han; Yazar Arşivi, 2022-2023)

SONUÇ:

Anadolu'da artan ticari ilişkiler ve gelişen ticaret yolları mimari yapılar üzerinde de etkili olmuştur. Güneydoğu Anadolu Bölgesinde bulunan han ve kervansaray mimarinin şekillenmesinde bölgeden geçen ticaret yolları, hüküm süren devletlerin ticari ilişkileri ve şehirleşme hareketleri büyük rol oynamıştır. Osmanlı dönemi öncesinden inşasına başlanan kervansaray yapıları Osmanlı dönemi ile şehir içi hanların da eklenmesi ile sayıca artmıştır. Osmanlı döneminde şehir içi ticaretin artması ile meydana gelen han kavramı plan-avlu tipinde de etkili olmuştur. Osmanlı öncesinde avlu etrafında düzgün dörtgen planlı tek katlı kervansaray yapıları inşa edilirken, Osmanlıya geçiş döneminde kapalı avlusuz, küçük hacim planlı yapıların inşa edildiği görülmektedir. Sahınlı inşa edilen bu yapılar tek katlı, sahına bitişik mekanlara sahip olarak farklı plan tipi gösterebilmektedir. Osmanlı devletinin tam anlamıyla hakimiyet kurduğu 15.yy. sonrası dönemde ise kervansaray ve han yapılarının plan tipinin değiştiği görülmektedir. Bu dönemde avlu ögesi plandaki yerini tekrar almış, avlu etrafında mekân dizilimi devam etmiş, ek olarak mekanların arkalarında sokağa açılan dükkanlara yer verilmiştir. Avlu şekli değişiklik göstermiş düzgün dörtgen form yerini parselin şekline göre şekillenen düzensiz forma bırakmıştır. Sonuç olarak Güneydoğu Anadolu Bölgesinde yapılan bu araştırmaya göre ticaretin gündelik yaşamdaki yerinin artması ticaret mekanlarına olan ihtiyacı da arttırmıştır. Yapı talebi parsel ihtiyacını doğurarak plan ve avlu tipi üzerinde etkili olmuştur.

Etik Standart ile Uyumluluk

Çıkar Çatışması: Yazarlar, kendileri veya diğer üçüncü kişi ve kurumlarla çıkar çatışmasının olmadığını beyan eder.

Etik Kurul İzni: Bu çalışma için etik kurul iznine gerek yoktur.

Finansal Destek: Yoktur.

Teşekkür: Teşekkürümüz yoktur.

KAYNAKÇA:

Abdelmalek, A. (2006). Courtyard Housing: the Past, Present, and Future.

Akar, T. (2009). Osmanlı Kentinde Ticari Mekânlar: Bedesten-Han-Arasta-Çarşı Mekânları Literatür Değerlendirmesi, Türkiye Araştırmalar Literatür Dergisi, Cilt 7, Sayı 13, 2009, 267-292

Altıparmakoğlu Sakarya, G., & Gürani, F. Y., (2016). Avlu Mekanının Eğitim Yapıları Üzerinden Analizi: Adana Örneği. Ulusal Tasarım Günleri (pp.61-73). Kapadokya, Turkey

Aslanapa, O. (1990). Türk Sanatı 1-2, Kültür Bakanlığı Yayınları, Ankara.

Barisitz, S. (2017). Studies on the History and Culture Along the Continental Silk Road, Studies in Economic History, Springer. Vienna. ISSN 2364-1800. DOI 10.1007/978-3-319-51213-6

Cezar, M. (1985). Tipik Yapılarıyla Osmanlı Şehirciliğinde Çarşı ve Klasik Dönem İmar Sistemi, İstanbul, Mimar Sinan Üniversitesi Yay.

Çetin, O. (1981). Selçuklu Müesseseleri ve Anadolu'da İslâmiyet'in Yayılışı, İstanbul.

Çoban, A. (2015). Güneydoğu Anadolu Bölgesinde Nüfus ve Nüfus Hareketleri, III. Uluslararası Amasya ve Merzifon Yöresi Araştırmaları Sempozyumu.

Erdmann, K. (1961). Das Anatolische Karavansarag Des 13. Jahrhunderts, Berlin, 1961, Band I, s.184-187, Band II, Tafel XXII.

Güran, C. (1978). Türk Hanlarının Gelişimi ve İstanbul Hanları Mimarisi, Vakıflar Genel Müdürlüğü Yayını, İstanbul, 1978.

Güreşsever Cantay, G. (2016). Osmanlı Menzil Kervansarayları, FSM yayınları, ISBN: 978-605-84079-4-7, İstanbul.

Hasol, D. (1975). Ansiklopedik Mimarlık Sözlüğü, Yapı Endüstri Merkezi Yayınları ikinci baskı, İstanbul.

Korn, L. (2020). Ribat-i Mahi (Khurasan-i Razavi, Iran): Evidence of a Saljuq Building Inscription.

Köprülü, F. (1942). "Vakfa Ait Tarihî İstılâhlar Ribât", Vakıflar Dergisi, Sayı: 2: 267-278.

Kuban, D. (2007). Osmanlı Mimarisi, İstanbul: YEM Yay., (2007), s. 602. Ergin'in İslam Ansiklopedisi

Kuyulu, İ. (1996). Özbekistan ve Türkmenistan'da Bulunan Orta çağ Kervansarayları Üzerine Gözlemler, Türk Dünyası İncelemeleri Dergisi Sayı I. İzmir 1996. ss. 97-116.

Sönmez, S. 2007. Orta çağ İslam dünyasında kervansaraylar (hanlar ve ribatlar), KKEDF, Sayı:15

Usta Keleş, G. (1994). "Anadolu Osmanlı Dönemi Mimarisinde Mekân Analizi: Han ve Kervansaray Yapılarında Uygulama", Yayınlanmamış Doktora tezi, KTÜ FBE, Trabzon, 1994.

Wang, X., and Wen, W. (2020). Comparison between courtyard houses in ancient Greece and ancient Rome and siheyuan in Beijing, China, 232-235.

EXTENDED SUMMARY:

Research Problem:

The aim of this study is to determine and present numerically the courtyard-plan typology of caravanserais and khans that developed in the southeastern Anatolia region. Through this, it is intended to ascertain how the caravanserai/khan architecture evolved in the region from the Seljuks to the Ottomans."

Research Questions:

The construction of caravanserais and khans increased with the impact of trade development during the Ottoman period. The concept of the courtyard, which was used in buildings such as educational structures, religious spaces, and social areas, also underwent significant development in caravanserais and khans.

Literature Review:

While conducting a literature review, it is observed that there is no comprehensive study encompassing the caravanserais and khans (inns) in the southeastern Anatolian region. To examine the pre-Ottoman period plans of caravanserai and khan structures, Koprulu's work titled 'Vakfa Ait Tarihî İstîlâhlar Ribât' has been analyzed. Additionally, for obtaining information about the general and period-specific characteristics, as well as the plan types of khan and caravanserai structures from the Ottoman period, the book 'Osmanlı Menzil Caravanseraı' (Ottoman Caravanserais) prepared by Guressever Cantay has been consulted.

Methodology:

In the study conducted in the southeastern Anatolian region, all the khan and caravanserai structures in the area were identified through a literature search and written documents obtained from relevant institutions. The identified structures were examined on-site to determine their potential inclusion in the study. For buildings where the plans could not be accessed, a survey was carried out on-site using a laser meter to obtain their elevations. The data from these surveyed buildings were then transferred to digital media to obtain plan drawings. Additionally, methods such as documentation, photography, and archival research were employed in the study.

Results and Conclusions:

The number of caravanserai structures, which were initially constructed before the Ottoman period, increased with the addition of khans during the Ottoman era. The concept of urban khans, influenced by the rise of intra-city trade during the Ottoman period, also had an impact on the plan-courtyard type of structures. Before the Ottoman period, caravanserais were typically single-story with a regular rectangular plan surrounding a courtyard. However, during the early Ottoman period, it is observed that smaller, single-story structures without courtyards were built. These structures, constructed with sahn (a covered section), exhibited different plan types with rooms attached to the sahn. In the later period after the 15th century, when the Ottoman state established full control, changes in the plan types of caravanserais and khans structures can be noticed. While the courtyard plan type still existed, there were sequential arrangements of spaces around the courtyard, with shops opening onto the streets behind these spaces. The courtyard shape also changed from a regular rectangular form to an irregular form depending on the shape of the plot.