



Konya Evlerinde Cephe Tasarımları¹

Facade Design in Konya Houses

Hasan ÇELEBİ

KTO Karatay Üniversitesi, Fen Bilimleri Enstitüsü, Mimarlık Ana Bilim Dalı Yüksek Lisans Öğrenci

E-Mail: hsncelebi@outlook.com

Haşim KARPUZ

Prof. Dr.
KTO Karatay Üniversitesi
Mimarlık Ana Bilim Dalı

E-Mail: hasimkarpuz@gmail.com

Atıf:
ÇELEBİ, H. & KARPUZ, H.
(2023). "Konya Evlerinde Cephe Tasarımları", *Palmet Dergisi*, (4), 51-82.

Geliş Tarihi/Received
28.07.2023

Kabul Tarihi/Accepted
04.09.2023

Yayın Tarihi/Publication Date
28.09.2023

Öz

Konya yüzyıllar boyunca farklı medeniyetlere ev sahipliği yapmış farklı kültürleri bünyesinde barındırmıştır. Konya konut mimarisi bakımından Anadolu'nun özgün ve nitelikli şehirlerinden birisidir. Bu bakımdan Konya evleri korunması gereken kültür mirasımızın son örneklerinden biridir. Çalışmanın konusu Konya il merkezinde XIX.-XX. yüzyıllar arasında inşa edilen geleneksel ve Avrupa mimarisi etkisinde gelişen konutların cephe tasarımlarını incelemektir. Bu dönemde yaşanan kültürel, teknolojik, ekonomik ve siyasi faktörler her dönemde olduğu gibi insanların yaşam alanlarının ve çevrelerinin oluşmasında önemli bir etken olmuştur.

Araştırmamızın temelini literatür taraması, arşiv kaynaklarının taranması ve saha çalışmaları oluşturmaktadır. Yapılar yerinde gözlem metodu ile yeniden çizilmiştir. Cephe görünüşleri, kesitler, yapı katalogları ve fotoğraflar evlerin tanıtımına katkı sağlayan malzemelerdir.

Bu araştırmada XIX.-XX. yüzyıllar arasında Konya merkezinde bulunan evlerden 8 evin kronolojik olarak cephe özellikleri genel tasarım, malzeme ve teknik, giriş tasarımları, kat silmeleri, saçak, çıkma ve pencere formları başlıkları altında incelenmiştir. Binaların dönem üslup özellikleri mimarlık tarihi bakımından değerlendirilmiş bina cephelerini oluşturan unsurların değişimi ve gelişimi belirlenmiştir.

Anahtar Kelimeler: XIX.-XX. yüzyıl Cephe Tasarımları, Geleneksel Konya Evleri, Avrupa Mimarisi Etkileri

¹ Bu çalışma, Prof. Dr. Haşim KARPUZ danışmanlığında, Hasan ÇELEBİ'nin halen sürmekte olan "Konya Evlerinde Cephe Tasarımları" adlı yüksek lisans tezinden üretilmiştir.

Abstract

Konya has hosted different civilizations and different cultures for centuries. Konya is one of the unique and qualified cities of Anatolia in terms of residential architecture. In this respect, Konya houses are one of the last examples of our cultural heritage that needs to be protected. The subject of the study is the 19th-XXth century in Konya city center. The aim is to examine the facade designs of houses built over the centuries under the influence of traditional and European architecture. The cultural, technological, economic and political factors experienced in this period, as in every period, were an important factor in the formation of people's living spaces and environments.

The basis of our research is literature review, scanning of archive sources and field studies. The structures were redrawn using the on-site observation method. Facade views, sections, building catalogs and photographs are materials that contribute to the presentation of houses.

In this research, XIX.-XX. The facade features of 8 houses in the center of Konya between the 19th and 19th centuries were examined chronologically under the headings of general design, materials and techniques, entrance designs, floor moldings, eaves, overhangs and window forms. The period stylistic features of the buildings were evaluated in terms of architectural history, and the change and development of the elements forming the building facades were determined.

Keywords: XIX.-XX. Century Facade Designs, Traditional Konya Houses, European Architectural Influences.

Giriş

Ev, insanın sosyolojik, psikolojik, kültürel, fizyolojik, estetik, ekonomik, ihtiyaçlarını karşıladığı bir yapı ve toplumun en küçük yapıtaşı olan ailenin içinde yaşadığı bir kültür alanıdır. Tarih boyunca tüm yerleşim yerleri, üzerinde taşıdıkları kültür ve medeniyetlerin etkisiyle devamlı değişime uğramıştır. Konya'nın tarih boyunca çok sayıda kültür ve medeniyete ev sahipliği yapmış olması ve konumu itibarıyla ticaret yollarının üzerinde bulunması nedeniyle günümüze kadar gelen süreçte kentin fiziki ve mimari yapısı sürekli değişim ve gelişim göstermiştir (Yıldırım, 1999).

İnsanoğlu evlerini kolay bulabildiği malzemelerle inşa etmiştir. Metin Sözen ve Osman Nuri Dülgerler'in (1979, 80) belirttiğine göre Konya evlerinde en yaygın kullanılan yapı malzemeleri kerpiç, ahşap, taş, tuğla, kiremit ve demirdir. Erkan Aygör'e (Aygör, 2020: 153-154) göre Konya'nın geleneksel yapı malzemesi kerpiç ahşap ile desteklenmiş olup evlerin üst örtüsüne bakıldığında toprak dam uygulaması görülmektedir. XIX. Yüzyılda Konya'ya demiryolunun gelmesiyle konut mimarisinde plan tipi cephe tasarımı ve süslemelerde Avrupa mimarisi etkisi görülmeye başlamıştır. Haşım Karpuz'a (2000: 397) göre Konya evleri plan tipi olarak sofasız plan tipinden orta ve iç sofalı plan tiplerine doğru bir gelişim

göstermektedir. Gelişimin ikinci aşamasını mabeyinli evler oluştururken iç ve orta sofalı plan tipi XIX. yüzyılda yaygın olarak görülmektedir. Bu gelişim ve değişim zaman içerisinde sadece plan tipinde değil cephe tasarımlarında ve süslemelerde de kendini göstermiştir. Örneğin; XIX. yüzyıl sonlarında kırma çatılı kiremit kaplamalı evlerde dairesel alınlıklar ile ahşap ve bağdadi saçak uygulamaları görülmüştür. Erkan Aygör (2015: 2-3) yılında yaptığı doktora tezi çalışmasında batılı mimari unsurlar ve mimarideki teknik gelişmelerin geleneksel konutları etkilediğini yapı malzemeleri olarak taş ve tuğla kullanılmaya başlandığını evlerin daha büyük tasarlandığını iç sofalı plan tipinin yaygınlaştığını kat adedinin arttığını ve yapıların üst örtüsünde çatıların kullanılmaya başladığını ifade etmiştir. Değişimin diğer bir unsuru ise Batılı mimari öğelerin kullanımınıdır. Batılı mimari öğeler daha çok cephe mimarisinde Barok, Ampir ve Neo-klasik akımların etkileriyle ortaya çıkmaktadırlar Konya'da XIX. yüzyıl sonu ve XX. yüzyıl başlarında Geleneksel Konya Evleri ile Avrupa Mimarisi etkileri taşıyan evlerin bir arada kent dokusunu oluşturduğu görülür.

Çalışma kapsamında ele alınan konutlar Geleneksel Konya evleri ile plan tipi, cephe tasarımı ve süslemelerde Avrupa Mimarisi etkilerinin görüldüğü XIX. yüzyıl sonu XX. yüzyıl başlarında tarihlenen konutlardır. Celile Berk' e (1951: 46) göre Konya'daki hayatlı² evler; tek katlı, iki katlı ve mabeyinli olarak gruplara ayrılmaktadır. Mabeyinli evler iki oda ve bir sofadan oluşmaktadır. Erkan Aygör (2015) yılında yaptığı çalışmada mabeyinli evlerin Konya'da yaygın olarak kullanılmakla birlikte iç sofanın ilk prototipi olduğunu ifade etmektedir.

Geleneksel Konya evlerinin benzer noktalarına bakıldığında yapı malzemelerinin kerpiç, ahşap ve taş olduğu görülür. Evlerin yapımında duvarlarda kerpiç kullanılırken, temelinde taş kullanılmaktadır Evler bir veya iki odalı olarak planlanmıştır. Genellikle her evin küçük ya da büyük ölçekli bir bahçesi bulunmaktadır. Evlerin bahçelerinde kiler, samanlık, mutfak (aşhane), hariciye, arabalık gibi hizmet birimleri bulunmaktadır. Bahçenin diğer köşelerinde tandır, su kuyusu, taş havuz, hela gibi birimler konumlandırılmıştır. Evin alt katlarında ise izbe (bodrum) yer alır. Geleneksel Konya evleri incelendiğinde evlerde çatı yerine dam bulunmaktadır (Karpuz, 2001: 121). Dam; sırasıyla ahşap kirişler üzerine hasır ve toprak serilerek kapatılır, toprağı sıkıştırmak için dam yuvağı kullanılmaktadır. Konya evlerinde saçaklar kındıraların üst üste konmasıyla ile yapılmakta ya da kirpi saçak uygulaması görülmektedir. Geleneksel Konya evleri çok sade ve mütevazı olarak tasarlanmasında ev sahiplerinin ekonomik durumunun zayıf olmasının önemli bir etken olduğu düşünülebilir. Örneğin; Mustafa Uğur evi.

Avrupa mimarisi etkisi görülen Konya evleri ise Konya'nın zengin kesiminin inşa ettirdiği yapılar olup, Geleneksel Konya evlerine kıyasla daha büyük tasarlanan konutlardır (Arat, 2011). Yapı malzemesi

² Hayat ön bahçe anlamına gelmektedir. Etrafı yüksek duvarlarla çevrili olup, zemini taşla döşenmiştir. Sokak ile ev arasındaki bağlantıyı sağlayan ara mekândır (Berk, 1951: 46).

olarak kerpiç ve ahşap ve taşın yanı sıra tuğla gibi farklı yapı malzemeleri görülmektedir. Evlerin yapım tekniği genellikle yığmadır. Evlerin plan kurgusu ve cephe tasarımlarında büyük ölçüde simetri hâkimdir. Konutların ana girişinden itibaren cephe boyunca uzanan bir iç sofa görülmektedir. Plan kurgusu incelendiğinde; sofanın iki kanadında karşılıklı ikişer adet oda yer almaktadır (Ulusoy, 1992: 90–92). Evler genellikle bodrum kat, zemin ve birinci kat olmak üzere üç katlı inşa edilmişlerdir. Yapılaşmada Avrupa mimarisinin etkisinin görülmesiyle birlikte evlerde hem kat adedi artmış olup hem de kat yüksekliğinin artmasına bağlı olarak yapı yüksekliği artmıştır. Örneğin; Akçakonak, Atatürk Evi, Dr. Nevzat Özkal Evi, Noter Ragıp Anadol Evi, Türkiye İmam Hatipliler Vakfı.

Geleneksel Konya evlerinde yukarıda açıklandığı üzere yapı üst örtüsü sistem olarak damdır. Saçaklarda kındıra veya kirpi saçak uygulaması görülürken, Avrupa mimarisi etkileri görülen konutlarda çatı örtüsü olarak kırma veya beşik çatı sistemleri görülmektedir. Çatı örtüsünün üzeri ise alaturka veya Marsilya tipi kiremit ile kaplanmıştır. Pencere ebatları geleneksel Konya evlerine oranla daha büyüktür. Cephe süslemelerinde ise Avrupa mimarisinin etkisiyle barok dalgalı saçaklar, neo-klasik üçgen alınlıklar, dikey köşe silmeleri, yatay kat silmeleri, panolar halinde serpm sivalar vb. görülmektedir (Karpuz, 2000: 398).

Çalışma kapsamında incelenen konutlardan üç adedi Geleneksel Konya evlerinin cephe özelliklerini yansıtmakta olup sade ve yalın karakterdedir. Geriye kalan beş adet konutta ise Avrupa mimarisi etkisi nedeniyle yapıların cephe tasarımlarında simetri kaygısının hâkim olduğu ve süslemelerin ön plana çıktığı görülmektedir.

Konya Evlerinin Cephe Tasarımlarının Değerlendirilmesi

Bu bölümde Konya ili Karatay, Meram, Selçuklu ilçelerinde yer alan Geleneksel ve Avrupa mimarisi etkisiyle şekillenen Konya evlerinden 8 adedi arşiv ve literatür taraması yapılarak yerinde gözlem metodu kullanılarak incelenmiştir (Yürekli, 1979). Yapıların cephe tasarımları; Malzeme ve Teknik, Görünüm/Cephe Bütünü, Pencere Formu, Saçaklar, Kat Silmeleri, Giriş Tasarımı, Cihannüma/Köşk Odası başlıkları altında irdelenmiştir.

1. Mustafa Uğur Evi



Görsel 1: Mustafa Uğurlu evi batı ve güney cephe (Berk, 1951: 73).

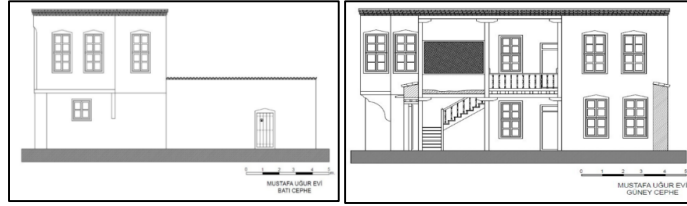
Binanın Konumu: Bina yıkıldığından konumu bilinmemektedir.

Malzeme ve Teknik

Yapı, zemin üzeri bir kat olup iki katlıdır. Yapı inşa edilirken temel subasman seviyesine kadar taş malzeme ile yığma olarak yapılmıştır. Yapının zemin ve birinci kat duvarları kerpiç malzeme arasına taşıyıcı olmayan ahşap elemanlar kullanılarak inşa edilmiştir. Yapının duvar kalınlığının yaklaşık 70 cm. olduğu düşünülmektedir (Görsel 1).

Görünüm/Bütün Cephe

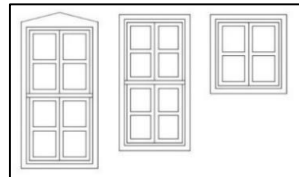
Yapının günümüze ulaşamaması nedeniyle literatür kaynakları taranmış olup kaynaklara göre yeniden çizilmiştir. Celile Berk'in (1951) yılında bina alakalı yapmış olduğu çizimler ve çekmiş olduğu fotoğraflara bakıldığında ev, zemin üzeri bir kat olup iki katlıdır. Birinci kata, zemin kotu seviyesinden ahşap merdiven ile ulaşılır. Yapının güney cephesinde, asimetrik bir cephe tasarımı görülür. Batı cephesinde ise ahşap payandalar üzerine yerleştirilmiş gönye çıkmalar mevcuttur. Arazinin konumuna göre, sokak geçişlerini düzenlemek amacıyla batı cephesinde bina köşeleri pahlanmıştır. Ayrıca cepheye bakıldığında kirpi saçak uygulaması görülmektedir (Görsel 1-2).



Görsel 2: Mustafa Uğur evi batı ve güney cephesi (Berk, 1951) (Yazar, 2023).

Pencere Formları

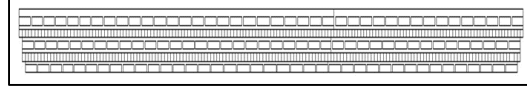
Yapının cephelerinde dikdörtgen formunda üçgen alınlıklı ve alınlıksız pencereler kullanılarak mimari hareketlilik sağlanmıştır. Pencere ebatlarının ortalama 100x220 cm. 100x200 cm. ve 100x110 cm. olduğu düşünülmektedir. Pencereler çift bölmeli ve çift açılır olarak planlanmıştır. Batı cephesi zemin katında bulunan kare pencere mekânın ışık ve hava alması için tasarlanmıştır. Sokak cephesinde konumlandırılması nedeniyle mahremiyeti sağlamak için diğer pencerelere göre $\frac{1}{2}$ oranında küçük tasarlanmıştır (Görsel 3).



Görsel 3: Mustafa Uğur evi pencere formları (Yazar, 2023).

Saçaklar

Yapıda çatı bulunmamaktadır. Yapı üst örtüsü damdır. Damda uygulama alttan üste doğru ahşap kirişler üzerine hasır, kamış ve toprak serilir, serilen toprak dam yuvağı ile sıkıştırılmak suretiyle yapılır. Yapının batı cephesinde bir sırası düz bir sırası çapraz olacak şekilde yan yana dizilen, genellikle tuğla malzemeden yapılan kirpi saçak uygulaması kendini göstermektedir. Kirpi saçak dekoratif amaçlı olmakla birlikte tuğlanın iklim şartlarına dayanıklılığı sebebiyle tercih edildiği düşünülmektedir (Görsel 4).



Görsel 4: Kirpi saçak detayı (Yazar, 2023).

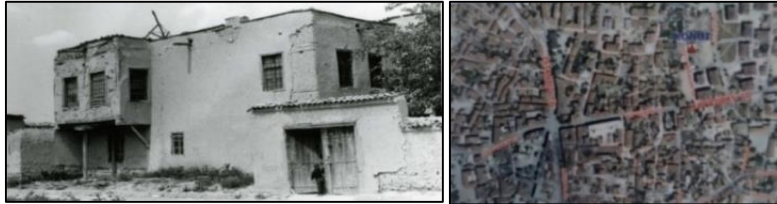
Çıkmalar

Celile Berk'in çalışmasında yer alan fotoğraflara bakıldığında yapının batı cephesinde gönyeli çıkmalar yer almaktadır. Çıkmaların ebatları 145x500 cm. ve 130x300 cm. civarındadır. Çıkmaların üzerinde üçgen alınlıklı toplam beş adet dikdörtgen forma sahip ahşap pencere görülmektedir. 300x100 cm. ebatlarında olan çıkma alınlıklı, dik üçgen formunda iç bükey payanda ile taşınmaktadır.

Giriş Tasarımı

Evin hayatına batı cephesinde bulunan bahçe kapısından girilmektedir. Binanın geniş cephesi güneydedir. Bu cephede bina orta kısmından içe doğru basılarak dışarıdan üst kata ulaşım için merdiven alanı oluşturulmuştur. Böylece bina yatay düzlemde ikiye bölünerek binada iki ayrı ailenin iskânı sağlanmıştır. Binanın girişine zemin katta doğal kottan ulaşıldığından düz giriş tasarımına sahiptir (Görsel 2).

2. Nakipoğlu Evi



Görsel 5: Nakipoğlu konağı ve konumu (Karpuz, 2016: 33) (Aygör ve diğerleri, 2010).

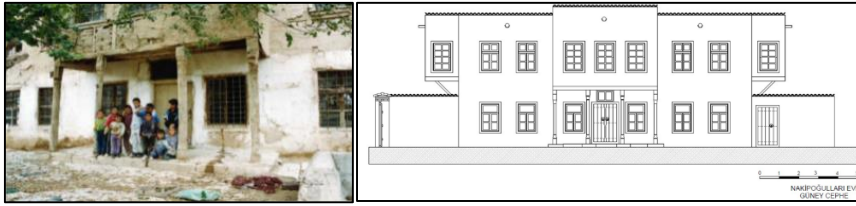
Binanın Konumu: Yapı Ahmet Fakih Mah. Seyit İbrahim Sok. No:10 Karatay/KONYA adresinde yer alır (Görsel 5).

Malzeme ve Teknik

Yapı, zemin üzeri bir kat olup iki katlıdır. Yapı inşa edilirken temel subasman seviyesine kadar kerpiç malzeme ile yığma olarak yapılmıştır. Yapının zemin ve birinci kat duvarları kerpiç malzeme arasına taşıyıcı olmayan ahşap elemanlar kullanılarak inşa edilmiştir. Yapının duvar kalınlığının yaklaşık 70 cm. olduğu düşünülmektedir.

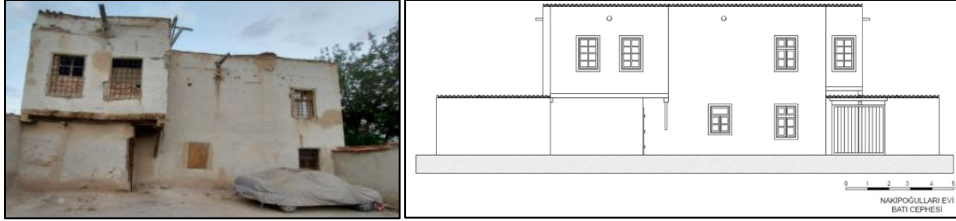
Görünüm/Bütün Cephe

Yapının güney cephesinde tek tip pencere ve simetrik tasarım ön plana çıkmaktadır. Taşlık üzerine oturtulmuş ağaç destekler üzerine konumlandırılmış tek yönde oda büyüklüğünde 535x170 cm. ebatlarında sofa çıkması yer almaktadır. (Görsel 6).



Görsel 6: Nakipoğlu konağı güney cephe (Karpuz, 2016: 34)(Berk, 1951) (Yazar, 2023).

Batı cephesine bakıldığı zaman asimetrik bir cephe tasarımı söz konusudur. Batı cephesinde 535x170 cm. ebatlarında oda çıkması mevcuttur. Bu çıkmanın altında özgünlüğü tartışılan tek kanatlı basit ikinci bir giriş kapısı bulunmaktadır. (Görsel 7).



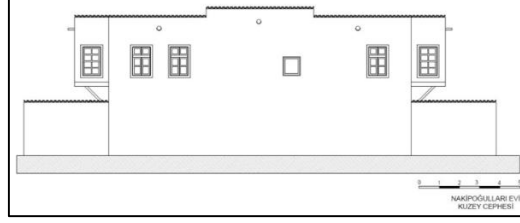
Görsel 7: Nakipoğlu konağı batı cephe (Berk, 1951)(Yazar, 2023).

Doğu cephesine bakıldığında cephenin sağ tarafında kuzey cephesine doğru birinci katta oda büyüklüğünde 535x170 cm. ebatlarında tek yönlü çıkma mevcuttur. (Görsel 8).



Görsel 8: Nakipoğlu konağı doğu cephe (Berk, 1951)(Yazar, 2023).

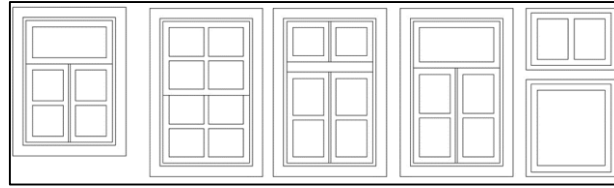
Kuzey cephede ise doğu ve batı cephelerinde yer alan oda çıkmalarının yan cepheleri görülmektedir. Kuzey cephe üzerinde herhangi bir çıkma söz konusu değildir. Cephe üzerinde sadece birinci kat pencereleri asimetrik düzende yer almaktadır (Görsel 9).



Görsel 9: Nakipoğlu konağı kuzey cephe (Yazar, 2023).

Pencere Formları

Tüm cephelerdeki pencere tasarımları incelendiğinde, ortalama 90x150 cm. 90x125 cm. 90x100 cm. ve 90x60 cm. ebatlarında değişik tiplerde çift kanatlı ve giyotin pencereler bulunmaktadır. Sadece güney cephede simetrik ve eş boyutlarda pencere tasarımları olmakla beraber diğer cephelerde farklı boyutlarda pencere tasarımları yer almaktadır (Görsel 10).



Görsel 10: Nakipoğlu konağı pencereler (Yazar,2023).

Saçaklar

Yapıda saçak bulunmayıp yapı üst örtüsü damdır. Damda uygulama alttan üste doğru ahşap kirişler üzerine hasır, kamış ve toprak serilir serilen toprak dam yuvağı ile sıkıştırılarak yapılır.

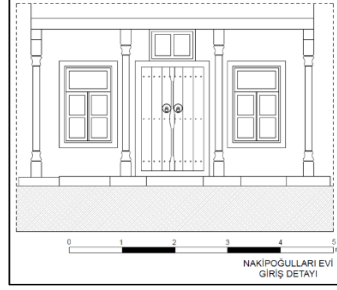
Çıkmlar

Yapının üç cephesinde çıkmlar mevcuttur. Ana giriş cephesinde yer alan oda büyüklüğünde tek yönde 170x540 cm. ebatlarında sofa çıkması bulunur. Yapıda ileri derecede tahribat gözlemlenmektedir. Çıkmanın bağdadi metoduyla yapıldığı görülmektedir. Çıkma, taş ayaklar içine oturtulmuş ahşap desteklerle zemine bağlanmıştır. Doğu ve batı cephesinde yer alan 170x550 cm. ebatlarında iki adet tek yönlü oda büyüklüğünde çıkmlar yer alır (Görsel 6-7-8-9).

Giriş Tasarımı

Yapının ana giriş kapısı güney cephede yer alır. Kapı çift kanatlı ve sade bir tasarıma sahip olup cephe duvarına nişsiz olarak yerleştirilmiştir. Girişin sofa çıkmasının altında konumlandırılmasıyla kapı

önünde sahanlıklı bir giriş tasarlanmıştır. Batı cephesinde yer alan giriş ise sokağa açılmaktadır. (Görsel 11).



Görsel 11: Nakipoğlu konağı giriş tasarımı (Yazar, 2023).

3. Koyunoğlu Evi



Görsel 12: Koyunoğlu evi ve Konumu (Yazar,2023) (Aygör ve diğerleri, 2010).

Binanın Konumu: Bina konum olarak Karatay ilçesi, Kerim dede Çeşme Mah., Kerimler Caddesinde yer almaktadır (Görsel 12).

Malzeme ve Teknik

Yapıda sille taşı ve kerpiç yapı malzemesi olarak kullanılmıştır. Yapıda su basman kotuna kadar sille taşı kullanılmış olup üst katlarda yığma yapım tekniği ile kerpiç malzeme arasında taşıyıcı olmayan ahşap malzeme kullanılarak inşa edilmiştir. Duvar kalınlığı ortalama 70 cm. civarındadır.

Görünüm/Bütün Cephe

Yapı güney cephesi haricinde sade ve simetrik tasarıma sahiptir. Cephede 170x420 cm. ebatlarındaki sofa çıkması kendini belli eder. Evin giriş kapısı sofa altında bulunur. Giriş kapısının her iki tarafında 65x200 cm. alınlıklı ve kapı üzerinde 200x70 cm. ebatlarında alınlıksız farklı tiplerde pencereler bulunur. Cephe bütününde pencereler birbirleriyle orantılıdır. Birinci katta diğer pencerelerden farklı olarak basık kemerli bir pencere bulunmaktadır. (Görsel 13).



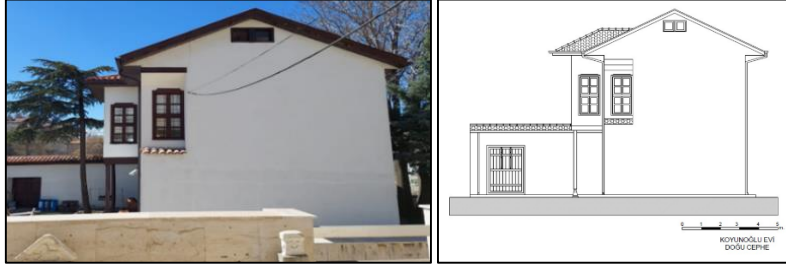
Görsel 13: Koyunoğlu evi güney cephe (Yazar, 2023).

Yapının kuzey cephesi sağırdır. Batı cephesinde ise hayata giriş kapısı bulunur. (Görsel 14).



Görsel 14: Koyunoğlu evi batı cephe (Yazar, 2023)

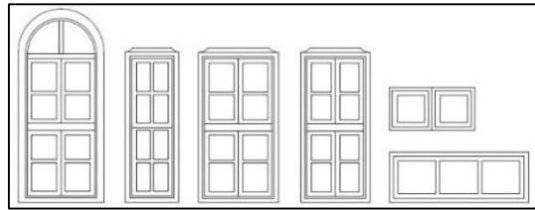
Doğu cephesinde 120x60 cm. ebatlarında aydınlatma penceresi yer almaktadır. Bu cephede fark olarak birinci kat oda penceresi cephe duvarının yaklaşık 60 cm. kadar iç kısmına nişli formda yerleştirilmiştir (Görsel 15).



Görsel 15: Koyunoğlu evi doğu cephe (Yazar, 2023).

Pencere Formları

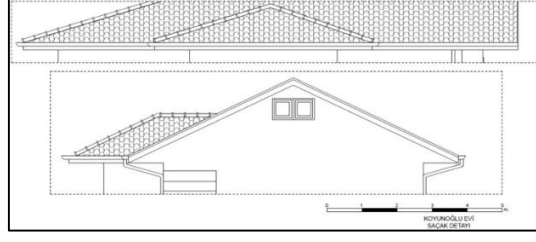
Yapıdaki pencereler incelendiğinde 100x250 cm. 65x200 cm. 100x200 cm. 85x200 cm. 120x60 cm. ve 200x70 cm. ebatlarında farklı tip ve şekillerde basık kemerli alınlıklı ve alınlıksız pencereler bulunmaktadır. (Görsel 16).



Görsel 16: Koyunoğlu evi pencere tasarımları (Yazar, 2023).

Saçaklar

Yapının üst örtüsü beşik çatı olup alaturka kiremitle kaplıdır. Yağmur oluklu ahşap saçak tüm cephelerde gözlemlenebilmektedir. Saçak altı boşluklar ahşap tahta parçaları ile kapatılarak cepheyle görüntü bütünlüğü sağlanmıştır. Yapının üst örtüsü beşik çatı olup alaturka kiremitle kaplıdır. (Görsel 17).



Görsel 17: Koyunoğlu evi saçak detayı (Yazar, 2023).

Çıkmalar

Yapıda güney cephesinde 170x420 cm. üç yönlü sofa çıkması yer almaktadır. Sofa çıkması, zeminde taş kaide üzerine basan ahşap kolonlar üzerine yerleştirilmiştir. (Görsel 18).



Görsel 18: Koyunoğlu evi çıkma ve giriş detayı (Yazar, 2023).

Giriş Tasarımları

Yapıya tek giriş güney cephesinde yer alan giriş kapısı tepe pencereli ve iki kanatlıdır. Kapıda oyma tekniğinde süslemeli işçilik vardır. Kapı kenarlarındaki bitişik pencereler ile üçlü giriş vurgusu yapılmıştır. Yapı düz giriş tasarımına sahip olup girişte sahanlık bulunmamaktadır (Görsel 18).

4. Akça Konak



Görsel 19: Akça Konak ve Konumu (Yazar, 2023) (Aygör ve diğerleri, 2010).

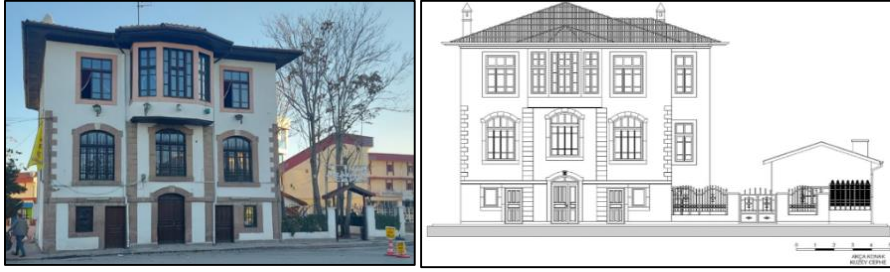
Binanın Konumu: Fakih Dede Mah. Mengüç Cad. No:4 Karatay/KONYA adresinde bulunmaktadır. Tapuda Mengüç Cad. 49/69 ada parselde yer almaktadır (Görsel 19).

Malzeme ve Teknik

Yapı yığma yapım tekniği ile inşa edilmiştir. Zemin kat ve birinci katta moloz taş ve kesme taş yığma sistemiyle yapılırken ikinci kat ahşap payandaların arası kerpiç malzeme doldurularak taşıyıcı sistem oluşturulmuştur. Bina zemin üzeri iki kat olup üç katlıdır. Yapıdaki çıkma bağdadi tekniği ile inşa edilmiştir. Yapının duvar kalınlığı ortalama 70 cm. civarındadır.

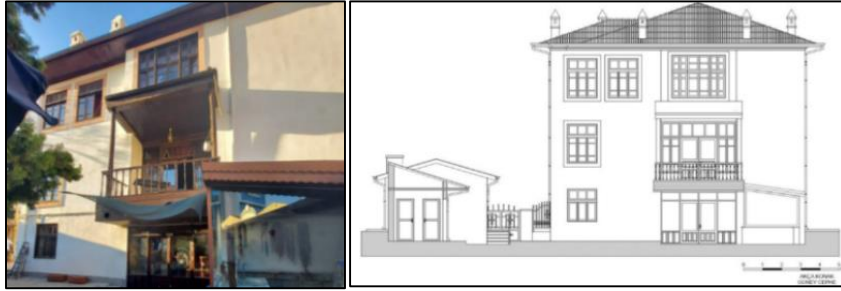
Görünüm/Bütün Cephe

Binanın kuzey cephesinde simetrik tasarım söz konusudur. Cepheye birinci kat pencereleri, ana giriş kapısı ve ikinci kat sofasının beşgen yapıdaki çıkması görülmektedir. Cephe üzerindeki birinci kat köşe taşları ve kat silmesi vurgulayıcı diğer etkenlerdir (Görsel 20).



Görsel 20: Akça konak kuzey cephe (Konya Kültür Varlıklarını Koruma Kurulu, 2023)(Yazar, 2023).

Güney cephede ise asimetrik olarak tek tarafta odalarla ilişkili pencereler, balkon çıkması ve güney cephe giriş kapısı görülmektedir. Güney cephenin birinci katında ahşap konsollu balkon çıkma yer alır, balkonun üst örtüsünü iki adet ahşap kolon taşır (Aygör, 2015: 28)(Görsel 21).



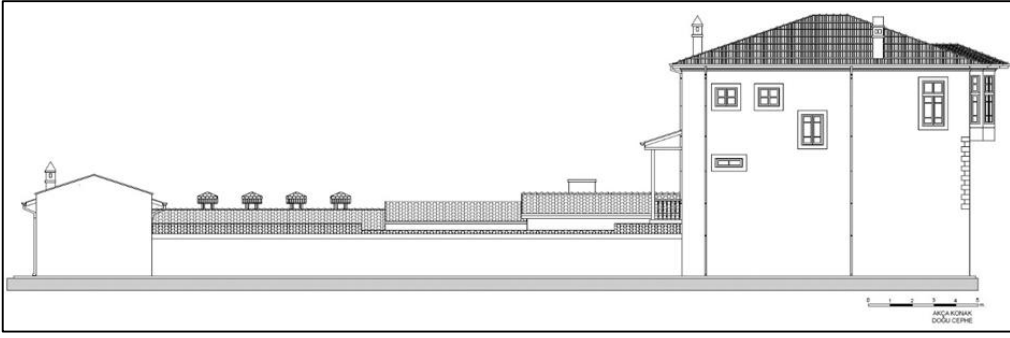
Görsel 21: Akça Konak güney cephe (Konya Kültür Varlıklarını Koruma Kurulu, 2023)(Yazar, 2023).

Batı cephesinde ise zemin kat giriş kapısı ve zemin kata ait farklı boyutlardaki pencereler görülmektedir. Diğer iki katta ise yatay simetri ekseninde üç adet pencere yer almaktadır. (Görsel 22)



Görsel 22: Akça Konak batı cephe (Konya Kültür Varlıklarını Koruma Kurulu, 2023) (Yazar, 2023).

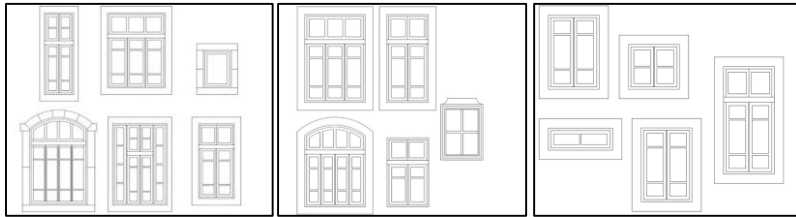
Doğu cephesinde zemin kat seviyesinde açıklık bulunmamakla birlikte ikinci ve üçüncü kat seviyelerinde farklı ebatlarda dikdörtgen, kare pencereler bulunmaktadır. (Görsel 23).



Görsel 23: Akça Konak doğu cephe (Konya Kültür Varlıklarını Koruma Kurulu, 2023) (Yazar, 2023).

Pencere Formları

Binanın cephelerinde 80x225 cm. 160x200 cm. 80x100 cm. 160x240 cm. 150x225 cm. 100x200 cm. 145x190 cm. 100x160 cm. 90x120 cm. 100x140 cm. 100x85 cm. ve 125x40 cm. gibi değişik ebatlarda kare, dikdörtgen formlarında alınlıklı, basık kemerli, taş söve ve lentolu pencereler kullanılmıştır. Genelde cephelerde yatay ve dikey simetri sağlanmıştır. Binada farklı bir özellik olarak ikinci ve bazı birinci kat pencerelerinin söve ve lentolarda bağdadi uygulaması görülür (Görsel 24).



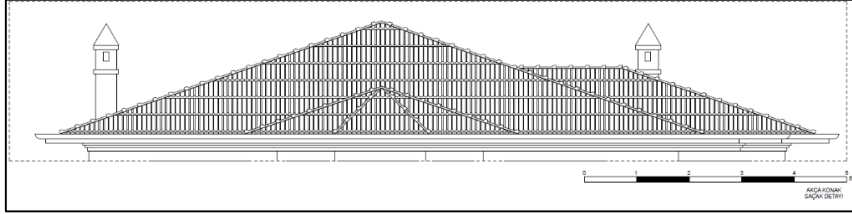
Görsel 24: Akça Konak güney, batı ve doğu cephesi pencere tasarımları (Yazar, 2023).

Kat Silmeleri

Akça konakta kuzey cephe üzerinde zemin kat seviyesinde kesme taşın şekillendirmesiyle tasarlanan kat silmeleri ve köşe taşları görülmekte olup diğer cephelerde süreklilik arz etmemektedir

Saçaklar

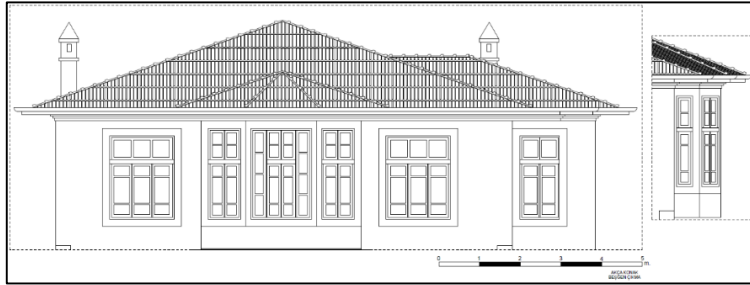
Yapı üst örtüsü Marsilya tipi kiremit ile kaplıdır. Yapıda kırma çatı sistemi kullanılması nedeniyle saçak tüm cepheler boyunca görülür. Saçaklar yapıdaki çıkmalara paralel olarak uyum içinde düzenlenmiştir. Yapıda, geleneksel mertek uzatmalı saçağa ilaveten ahşap kaplama yapıldığı için mertekler görülmemektedir. Yapıda saçak boyunca su oluğu mevcuttur (Görsel 25).



Görsel 25: Akça konak saçak detayı (Yazar, 2023).

Çıkmalar

Yapının kuzey ve güney cephelerinde iki adet çıkma mevcuttur. Kuzey cephesinde ortalama 115x400 cm. ebatlarında beş köşeli sofa çıkması vardır. Çıkma üzerinde beş adet pencere mevcuttur. Pencere alt kısımlarında ise ince işçilik olarak süsleme motifleri yer almaktadır. Güney cephesinde ise ortalama 150x450 cm. ebatlarında ahşap konsollu balkon çıkma bulunmaktadır. Balkon, ahşap direkler aracılığıyla saçak ile birbirine bağlanmıştır (Görsel 26).



Görsel 26: Akça konak çıkmalar (Yazar, 2023).

Giriş Tasarımı

Yapının üç adet girişi mevcuttur. Ana giriş sokağa bakan kuzey cephede bulunmaktadır. Diğer iki giriş ise bahçeye bakmaktadır. Ana giriş tasarımı cephe tasarımına esas teşkil etmektedir. Zemin kattaki ana giriş yapının cephe düzenlemesine göre dikey simetri ekseninde yer alır. Girişi vurgulamak için kapı söve ve basık kemerli lento içerisine konumlandırılmıştır. Aynı zamanda girişin iki tarafında simetrik tasarım hâkimdir. Girişin birinci kat dikey köşe silmeleri ve yatay kat ayrımı cepheyi vurgulamaktadır. Yapı düz giriş tasarımına sahiptir (Görsel 20).

5. Türkiye İmam Hatipliler Vakfı (TİMAV)



Görsel 27: TİMAV genel görünüm ve bina konumu (Aygör ve diğerleri, 2010)(Yazar, 2023).

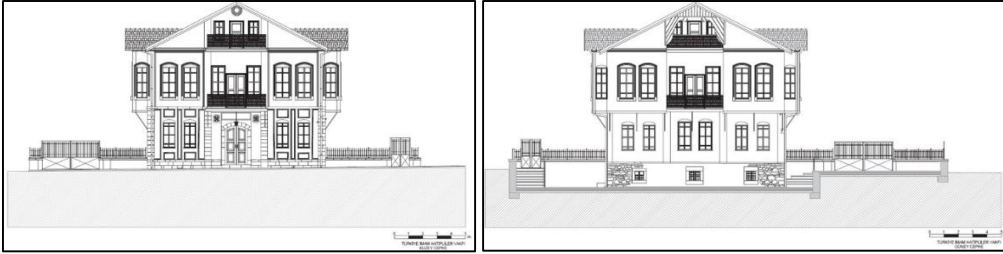
Binanın Konumu: Bina Çifte Merdiven Mah. Dr. Abdullah Sok. No:22 Karatay/KONYA adresindedir (Görsel 27).

Malzeme ve Teknik

Binanın yapı malzemesi moloz taştır. Yapı iki katlı olup yığma tekniği ile inşa edilmiştir. Yapının Duvar kalınlığı 70 cm. civarındadır.

Görünüm/Bütün Cephe

Yapının ana girişi olan kuzey cephesinde simetrik tasarım ve süslemeler ön plana çıkmaktadır. Cephede dikey doğrultuda tam anlamıyla simetrik tasarım söz konusudur. Cephede bulunan pencereler diğer pencerelerle benzer tasarıma sahiptir. Kesme taş çerçevesi giriş tasarımı ile cephede yer alan birinci kat balkon çıkması ve çatı katındaki balkonlu cihannüma cepheyle uyum içerisindedir (Görsel 27).



Görsel 28: TİMAV kuzey ve güney cephe (Monstar Mimarlık, 2023).

Güney cephede ise birinci kat ve çatı katı birlikte tüm cephe boyunca çıkma yapmaktadır. Pencere yerleşimine bakıldığında cephede simetri hâkimdir. Birinci katta niş içerisinde bir balkon ve çatı katında bir cihannüma yer almaktadır (Görsel 28).

Doğu ve batı cepheleri birbiri ile simetrik tasarıma sahiptir ancak cephe içi asimetric tasarım hâkimdir. Her iki cephede de yapının kırma çatı formundan kaynaklı olarak birinci katta üçgen alınlıklı oda büyüklüğünde çıkmalar oluşmuştur (Görsel 29).



Görsel 29: TİMAV doğu ve batı cephe (Monstar Mimarlık, 2023).

Pencere Formları

Cephelerde basık kemerli alınlıklı dikdörtgen formlu ortalama 90x215 cm. 95x215 cm. ve 85x175 cm. ölçülerinde niş içerisinde tasarlanan pencerelerin yanı sıra bodrum katta dikdörtgen formuna sahip 80x70 cm. ebatlarında kesme taş çerçeveli pencereler bulunmaktadır (Görsel 28-29).

Kat Silmeleri

Yapının tüm cephelerinde kat silmeleri bulunmaktadır. Taş malzemenin şekillendirilmesiyle oluşturulmuştur. Ana giriş cephesinde düz ve şaşırtmalı köşe taşları köşe taşları cepheye mimari görsellik kazandırmaktadır (Görsel 27-28-29-30).

Saçaklar

Yapı üst örtüsünde kırma çatı gözlemlenmektedir ve Marsilya tipi kiremit kaplıdır. Yapının tüm cepheleri boyunca saçak mevcuttur. Yapının cephelerinde yer alan çıkmalardan dolayı ve kırma çatı sisteminden kaynaklı saçak alınlıkları ve süslemeleri oluşturularak saçak özelinde olmak üzere tüm cephelerde vurgulama yapılmıştır. Saçak altı mertek uzantısı gözlemlenmektedir (Görsel 30).



Görsel 30: TİMAV saçak görünüm (Yazar, 2023).

Çıkmalar

Yapının her cephesinde çıkmalar mevcuttur. Güney cephesinde birinci kat cephe boyunca çıkma yapmakta, ortalama 400x100 cm. ebatlarında niş içerisinde bir adet balkon bulunmaktadır. Doğu ve batı cephelerinde yer alan çıkma ise çatı yapısı kaynaklı üçgen alınlıklı ve üç yönlü olup, 400x115 cm.

ebatlarındadır. Kuzey cephesinde ise birinci kat ve çatı katında 400x100 cm. ebatlarında iki adet balkon çıkması görülmektedir (Görsel 27-28-29).

Giriş Tasarımı

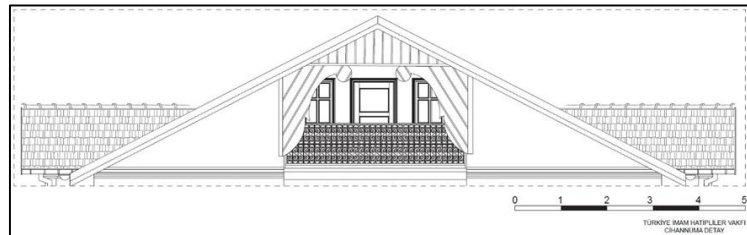
Ana giriş tasarımına bakıldığı zaman cadde seviyesinde simetrik ve sade tasarıma sahip çift kanatlı ahşap kapı karşımıza çıkmaktadır. Kesme taş malzemesinden oluşan basık kemer başlıklı dikdörtgen çerçeve içerisinde yer alan giriş kapısı, balkon çıkması köşelerinin altına kadar cepheye sütun halinde yerleştirilen kesme taş uygulaması ile vurgulanmıştır (Görsel 31).



Görsel 31: TİMAV giriş tasarımı (Monstar Mimarlık, 2023).

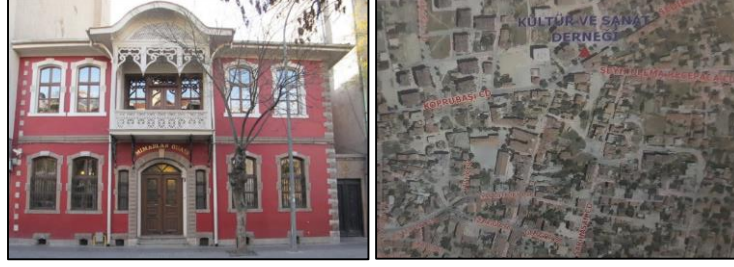
Cihannüma/Köşk Odası

Yapıda iki adet cihannüma mevcuttur. Kuzey cephede çatı katında yer alan cihannüma balkonlu olup, güney cephede yer alan cihannüma niş içerisindedir. Bu cihannümanın dekoratif ahşap motifi cepheyle bütünlük sağlayacak şekilde saçak altına yerleştirilmiştir (Görsel 32).



Görsel 32: TİMAV cihannüma (Monstar Mimarlık, 2023).

6. Dr. Nevzat Özkal Evi (Mimarlar Odası)



Görsel 33: Dr. Nevzat Özkal Evi görünümü ve bina konumu (Yazar, 2023)(Aygör ve diğerleri, 2010).

Binanın Konumu: Dr. Nevzat Özkal Evi Abdülaziz Mah. Atatürk Cad. No:15 Meram/KONYA adresinde yer almaktadır. Tapuda Abdülaziz Mah. 344/29 ada parselde kayıtlıdır (Görsel 33).

Malzeme ve Teknik

Binanın yapım tekniği yığma ve dikme ve payandalardan meydana gelen ahşap çatkı arasına kâgir malzeme (tuğla, taş, kerpiç vb.) doldurularak hımış tekniğinde inşa edilmiştir. Bodrum kat yığma tekniğinde taş kullanılarak yapılmıştır. Duvar kalınlığı ortalama 70 cm. civarındadır.

Görünüm/ Bütün Cephe

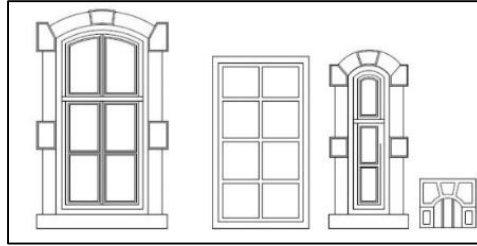
Ana giriş cephesi olan kuzey cephesi simetrik ve estetik tasarımıyla caddeye bakmaktadır. Cephede tam anlamıyla simetri ve uyum söz konusudur. Cephede ince işçiliği ve simetrik motif çalışması ön plana çıkan ahşap balkon çıkması vurgulanmıştır. Bosajlı uygulamaya sahip ve basık kemer başlıklı ahşap kapının iki yanına minyatür pencere konumlandırılarak giriş vurgulanmış ve cephede hareketlilik sağlanmıştır. Cephe köşe kenarlıklarında dekoratif çalışmalar mevcuttur (Görsel 36). Cephenin batı cephesi ile olan köşesinde dekoratif köşe taşı çalışması görülmektedir. Binanın doğu cephesi birleşiminde ise belli aralıklarla yerleştirilen köşe taşları ile dekoratif çalışma mevcuttur. Yapının doğu ve batı cepheleri ise konut yapımları yüzünden sağır kalmıştır (Görsel 33-34).



Görsel 34: Dr. Nevzat Özkal evi kuzey cephe (Konya Kültür Varlıklarını Koruma Kurulu, 2023)(Yazar, 2023).

Pencere Formları

Binanın kuzey cephesinde genellikle 100x210 cm. ebatlarında basık kemerli taş söveli kilit taşlı çift kanatlı çift açılırli pencereler simetrik olarak yerleştirilmiştir. Giriş kapısının her iki tarafında 35x150 cm ebatlarında basık kemerli kilit taşlı iki adet pencere bulunur. Bodrum katta ise 30x35 cm. ebatlarında basık formda bodrum kat pencereleri bulunur. Balkon çıkmasında yer alan pencereler simetrik olup 100x175 cm. ölçülerindedir (Görsel 35).



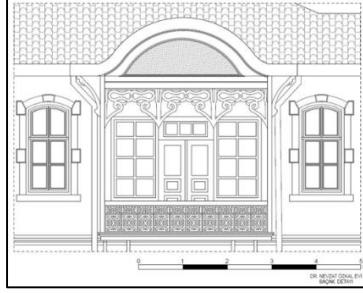
Görsel 35: Dr. Nevzat Özkal evi pencere tasarımları (Konya Kültür Varlıklarını Koruma Kurulu, 2023)(Yazar, 2023).

Kat Silmeleri

Sadece kuzey cephesinde izlenebilen kat silmesi vardır. Zemin kat ve birinci kat ayrımını gösteren kat silmesi şekillendirilmiş kesme taştan oluşmaktadır Yapıda şaşırtmalı ve düz köşe taşı uygulaması görülmektedir.

Saçaklar

Yapı üst örtüsü kırma çatı sistemiyle çözümlenmiş olup Marsilya tipi kiremit ile kaplanmıştır. Yapının saçak yapısı incelendiğinde doğu cephesinin tamamen sağır olmasından kaynaklı olarak saçak payı yoktur. Kuzey cephesindeki iç sofa balkon çıkmasından kaynaklı olarak alınlıklı dalgalı saçak yapısı oluşmuştur. Saçak altı boşluklar boyalı ahşap çıtalarla kaplanarak estetik sağlanmıştır. Kismen sağır batı cephesi ve güney cephesi boyunca saçaklar devam etmektedir (Görsel 36)



Görsel 36: Dr. Nevzat Özkal evi saçak ve çıkma (Konya Kültür Varlıklarını Koruma Kurulu, 2023)(Yazar, 2023).

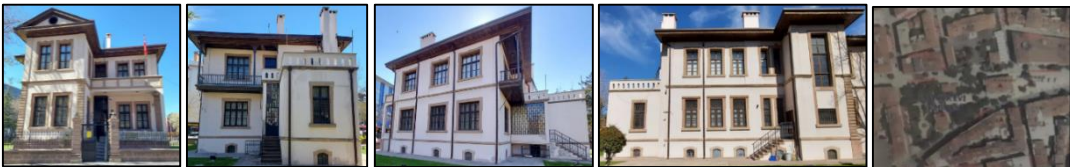
Çıkmalar

Yapıda ana giriş cephesinde iç sofaya bağlı balkon çıkması yer almaktadır. Ahşap malzemeden oluşan balkon çıkması, oval yarım çember formatında alınlıklı ve detaylı dekoratif süslemelerle tasarlanmıştır. Çıkma tabanı kat silmesinin tasarımına uygun olarak kat silmesi hizasına yerleştirilmiş olup ana giriş kapısı üzerinde simetrik demir profil desteklerle sabitlenmiştir (Görsel 33-34-36).

Giriş Tasarımı

Ana giriş kaldırım seviyesinden iki adet mermer basamak yükselmektedir. Derin nişe sahip olan giriş kapısı önünde küçük bir sahanlık oluşmuştur. Basık kemerli niş içerisine konumlandırılan giriş kapısı niş kenarının dekoratif taşlarla çevrelenmesi sonucu kendini daha vurgulu hale getirilmiştir (Görsel 33-34).

7. Atatürk Evi Müzesi



Görsel 37: Atatürk Evi bazı genel görünüm ve binanın konumu (Aygör ve diğerleri, 2010)(Yazar, 2023).

Binanın Konumu: Abdülaziz Mah. Atatürk Cad. No:4 Meram/KONYA adresinde yer almaktadır. Tapuda Atatürk Cad. 345/7 ada parselde kayıtlıdır (Görsel 37).

Malzeme ve Teknik

Bina yığma yapı tekniği ile kesme taş kullanılarak Bina bodrum üzeri iki katlı olarak inşa edilmiştir. Binanın duvar kalınlığı 70 cm. civarındadır.

Görünüm/Bütün Cephe

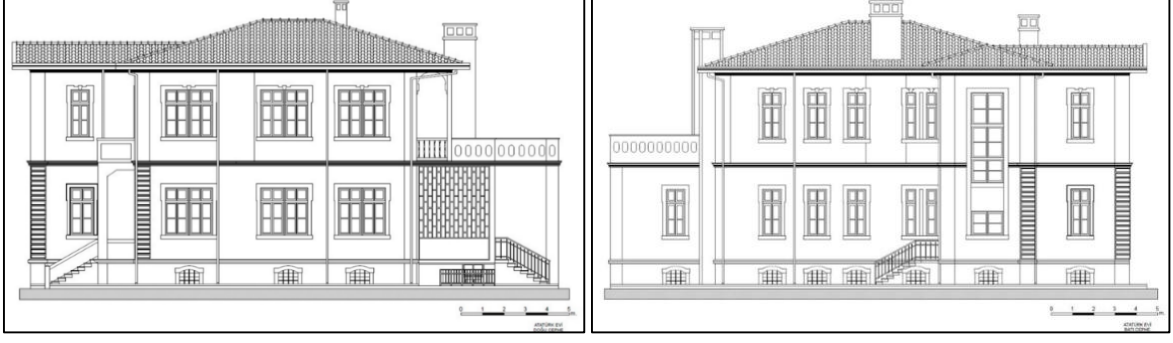
Yapının ana girişi caddeye bakan güney cephesindedir. Yapının ana girişine merdiven vasıtasıyla ulaşılır. Bina plan çözümü ve çatı strüktüründen kaynaklı olarak kırma çatı altında üçgen alınlık oluşmuştur. Alınlığın tam ortasında dairesel pencere göze çarpmaktadır. Bina cephesinde simetrik tasarım hâkimdir. Ana giriş kapısının zemin kat seviyesi sağ tarafında ve birinci kat seviyesinde mermer korkuluk ile çevrili balkonlar mevcuttur. Yapının güney cephesinde bosajlı ve rustik köşe taşları mevcuttur. Ayrıca cepheler boyunca devam eden yatay kat silmesi göze çarpmaktadır (Görsel 37-38).



Görsel 38: Atatürk evi güney ve kuzey cepheler (Aygör, 2015)(Yazar, 2023).

Kuzey cephede ise birinci katta ahşap balkon çıkması yer almaktadır. Ayrıca zemin katın üzerinin bir kısmı teras olarak tasarlanmıştır. Balkon çıkmasının kenarlarında dekoratif ahşap korkuluk, terasta ise modelli beton korkuluk kullanılmıştır. Bu cephede binanın bodrum ve zemin katına ulaşan giriş kapıları mevcuttur (Görsel 37-38).

Binanın doğu ve batı cephesinde simetrik cephe tasarımı görülür. Zemin ve birinci kat pencereleri hemen hemen aynı boyutlarda olup bodrum pencereleri küçük ebatlıdır. Binada bulunan üç giriş kapısından bir adedi de batı cephesinde yer almaktadır. Bu giriş kapısı üst katlara çıkan merdiven sahanlığına bağlıdır. Ayrıca merdiven sahanlığından bina için doğal olarak aydınlatılması için cephe üzerinde merdiven kovası yüksekliğince aydınlatma pencereleri tasarlanmıştır. (Görsel 37-39).



Görsel 39: Atatürk evi doğu ve batı cepheler (Aygör, 2015)(Yazar, 2023).

Pencere Formları

Yapıda ortalama 155x420 cm. 155x135cm. 220x220 cm. 90x220 cm. 50x220 cm. ve 90x70 cm. ebatlarında taş söve ve lentolu kilit taşlı normal kat pencereleri bulunmaktadır. Kuzey cephe üzerinde yer alan pencereler oransal olarak diğer pencerelerin $\frac{1}{2}$ 'si oranındadır. Bodrum kat pencereleri ise ortalama 60x90 cm. ebatlarında olup basık kemerlidir (Görsel 40).



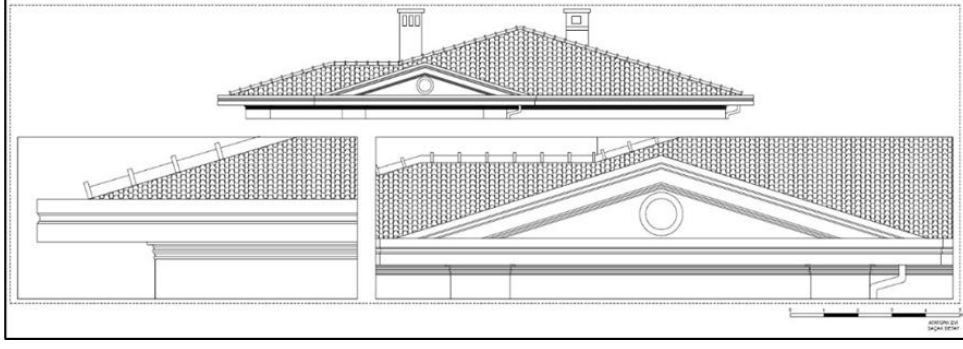
Görsel 40: Atatürk evi pencere tasarımları (Aygör, 2015)(Yazar, 2023).

Kat Silmeleri

Kat silmeleri yapıda kesintisiz olarak devam etmektedir. Bodrum ve Zemin kat tabliyesi seviyesi hizasında yer alan kat silmeleri kesme taşın modellenmesi ile elde edilmiştir. Kendini belirgin şekilde ifade etmektedir. Yapının bodrum katı ile birinci katı arasındaki kenar köşelerinde taş malzeme ile sütun halinde yerleştirilmesiyle rustik ve bosajlı çalışma yapılmıştır (Görsel 37-38-39)

Saçaklar

Yapının üst örtüsü kırma çatı ile çözümlenmiş, Marsilya tipi kiremitle kaplanmıştır. Yapıda tüm cephelerde ahşap mertekli saçak yer alır. Mertekler ahşap malzeme ile kaplanmış, ahşap kaplamanın duvar ile birleştiği yere ahşap kat silmesi yapılarak yapıda hareketlilik artırılmıştır (Aygör, 2015)(Görsel 41).



Görsel 41: Atatürk evi saçak detayı (Aygör, 2015)(Yazar, 2023).

Çıkmalar

Yapının güney cephesinde binanın orta aksına konumlandırılan ana giriş merdiveninin sağ tarafında zemin katta 490x170 cm. ve birinci katta 650x170 cm. ebatlarında giriş kapısının üzerini de kapsayacak şekilde iki adet balkon çıkması mevcuttur. Balkonlar sol tarafta bina kütesine bindirilmişken zemin kat balkon çıkmasında bodrum kat duvarları birinci kat balkon çıkmasında ise sağ köşede konumlandırılan kolon vasıtasıyla taşınmaktadır. Binanın kuzey cephesinde yer alan ahşap balkon çıkması ahşap kirişler vasıtasıyla taşınır. Ayrıca balkon altında yer alan iki adet ahşap kiriş demir payandalarla desteklenerek taşıma kapasitesi arttırılmıştır. Açık teras balkonu ise zemin kat tabliyesi üzerine planlanmıştır (Görsel 42).



Görsel 42: Atatürk evi çıkma tasarımları (Aygör, 2015)(Yazar, 2023).

Giriş Tasarımları

Binanın ana girişi güney cephede yer almaktadır. Cephenin orta aksına çift kanatlı ahşap süslemeli ana giriş kapısı planlanmıştır. Girişe merdiven vasıtasıyla ulaşılmakta olup sahanlıklı giriş tasarımı

görülmektedir. Girişte bulunan sahanlık zemin kat balkon çıkması ile bir bütün halindedir (Görsel 37-38).

8. Noter Ragıp Anadolu Evi



Görsel 43: Noter Ragıp Anadolu evi cephe görünümü ve konumu (Aygör ve diğerleri, 2010)(Yazar,2023).

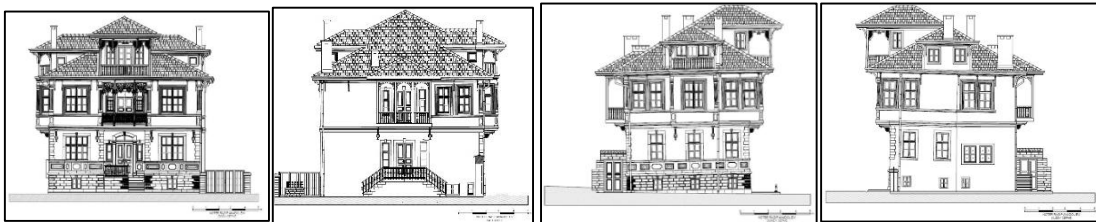
Binanın Konumu: Noter Ragıp Anadolu Evi Çifte Merdiven Mah. Vali İzzet Bey Cad. No:1 Karatay/Konya adresindedir. Tapuda Çifte Merdiven Mah. 2736/1 ada parselde kayıtlıdır (Görsel 43).

Malzeme ve Teknik

Yapının yapım tekniği yığmadır. Yığma taşıyıcı sistemi kesme taş, moloz taş, tuğla ve ahşap karkastan oluşmaktadır (Emine Yıldız, Kuyrukçu ve Aydın, 2015: 85). Bina bodrum kat dâhil üç katlıdır. Bodrum katta kesme ve moloz taş kullanılmıştır. Diğer katlarda ise ahşap karkas sistemi mevcuttur. Duvar kalınlığı ortalama 70 cm. civarındadır.

Görünüm/Bütün Cephe

Binanın doğu cephesinde sokağa açılan ana girişten başka güney cephesinde ikinci bir girişi bulunmaktadır. Binanın batı ve kuzey cepheleri etrafındaki yapılaşma nedeniyle büyük oranda sağırdır. Yapının doğu cephesi ve güney cephesindeki bodrum kattaki kesme taşların üst kısmında dikdörtgen ve kare geometrik şekilli panolar içlerindeki kartuşlarla kendini göstermektedir. Doğu ve güney cephelerinde, kat silmeleri, dekoratif sütunlar, ahşap süslemeler, şaşırtmalı ve düz köşe taşları görülmektedir. Yapının cephe tasarımında Avrupa mimarisi etkisiyle simetrik tasarım hâkimdir. Cephe süslemeleri ve balkon çıkmalarındaki imalatların tasarım ve işçiliği göze çarpmaktadır (Görsel 43-44).



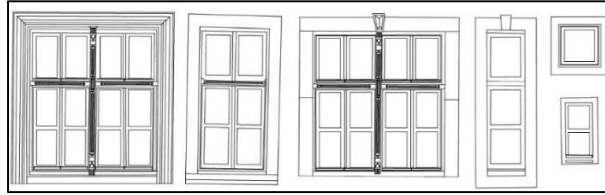
Görsel 44: Noter Ragıp Anadolu Cepheler (Monstar Mimarlık, 2023).

Pencere Formları

Yapıda bodrum kat pencereleri ortalama 75x75 cm. ebatlarında olup yalnızca doğu ve güney cephede bulunmaktadır. Bodrum katta konumlandırılan bu pencerelerin söveleri olmayıp cephedeki kesme taş dizilimi söve vazifesini üstlenmektedir.

Binada konumlandırılan pencereler ortalama 170x180 cm. 90x190 cm. ve 50x180 cm. 55x55 cm. ve 35x70cm. ebatlarındadır. Pencerelerin boyutlarındaki farklılık yapı içerisindeki fonksiyonuna ve tasarıma göre değişiklik göstermektedir. Zemin kat pencerelerinde taş söve ve lento kullanılmış olup lentoların orta noktasında kilit taşı kullanılarak bütünlük sağlanmıştır. Birinci kat pencerelerinin söve ve lentolarında zemin kat pencerelerinin söve ve lentolarından farklı olarak yoğun süslemeli profiller göze çarpmaktadır. Pencerelerin üstte ve altta açılan iki şer kanadı bulunmaktadır

Güney cephede ise pencereler doğu cephesindeki pencerelere benzer ebatlardadır. Zemin kat pencereleri taş dikdörtgen söve ve lentolar içerisinde yerleştirilmiş olup lentonun orta noktasında diğer cephelerdeki zemin kat pencerelerinde olduğu gibi kilit taşı yer almaktadır (Görsel 45).



Görsel 45: Noter Ragıp Anadolu evi bazı pencere tipleri (Monstar Mimarlık, 2023).

Kat Silmeleri

Binanın bodrum katındaki yatay kat ayrımı düz silme taşından yapılan silme ile kendini belli etmektedir. Yapının birinci kat ve zemin katındaki yatay kat ayrımlarına bakıldığında ise bodrum kattaki yatay kat ayrımından farklı olarak bu katlardaki kat ayrımları kesme taşın silmelerle şekillendirilmesiyle oluşmaktadır. Kat silmeleri binayı tüm cepheler boyunca dolaşmaktadır. Yapının doğu cephesinde köşelerde şaşırtmalı köşe taşları ve dekoratif sütunlar bulunmaktadır (Görsel 43-44).

Saçaklar

Yapı üst örtüsü kırma çatı olup Marsilya tipi kiremit ile kaplıdır. Noter Ragıp Anadolu Evi'nin saçak tasarımı dönemin şartlarına uygun olarak ahşap mertek uzatmalı saçak olarak tasarlanmış olup saçak yapıdan hafif dışarı taşırılmıştır. Birinci kat seviyesinde bulunan saçak yapıyı tüm cepheler boyunca dolaşmaktadır. Yapının dış duvarlarında konumlandırılan ahşap payandalar saçığın taşınmasında kullanılmıştır. Saçağın mertekleri ahşap çıtalarla kaplandığı için gözükmemektedir (Görsel 46).

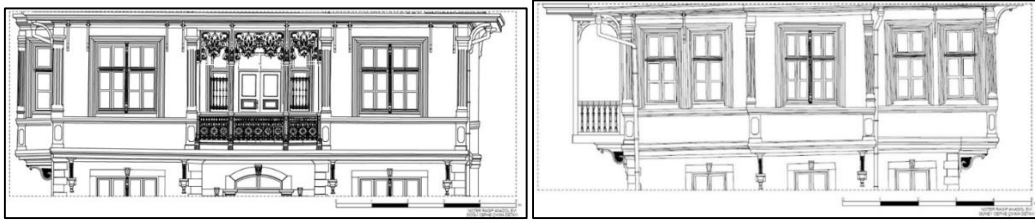


Görsel 46: Noter Ragıp Anadol evi saçak detayı ve cihannüma (Monstar Mimarlık, 2023).

Çıkmalar

Yapının giriş cephesini vurgulamak amacıyla yapının doğu cephesinde birinci kat zemin kata göre cephe boyunca tamamen çıkma yapmaktadır. Çıkmayı cephe yüzeyinde taş konsollara oturtulan ahşap payandalar taşımaktadır. Birinci katta bulunan balkon çıkmasının ebatları iç sofayla aynıdır. Balkon dört ahşap direk vasıtasıyla üç açıklığa ayrılmış olup açıklığın ortasındaki iki ahşap direk diğer iki direkten farklı olarak içbükey olukludur. Oluşan açıklığın ortadaki kısmı diğerlerine göre daha geniştir. Açıklıkların alınlıkları barok stili ahşap süslemelerle bezenmiştir.

Yapının güney cephesindeki oda çıkması tek yönlü ve üç cepheli bir tasarıma sahiptir. Çıkma yapı duvarının üzerinde konumlandırılmış taş konsolların üzerine oturtulan payandalar sayesinde taşınmaktadır. Çıkmanın altındaki dikdörtgen formun alt ve üst kısımları silme yapılarak cephede hareketlilik sağlanmıştır. Çıkmanın iki köşesinde içbükey oluklu dekoratif kare kesitli sütunlar bulunmaktadır (Görsel 47).



Görsel 47: Noter Ragıp Anadol evi doğu ve güney cephelerindeki çıkmalar (Monstar Mimarlık, 2023).

Giriş Tasarımları

Binanın cephesi yoğun bir şekilde süslenmiştir. Binanın ana giriş (doğu cephesi) içeri çekilerek bir niş içerisinde tasarlanmıştır. Böylelikle konutun girişi vurgulanmıştır. Binanın ana girişinin bulunduğu nişe merdiven vasıtasıyla ulaşılmaktadır. Cephede nişli giriş tasarımından söz etmek mümkündür. Giriş kapısının çerçevesi basık kemerli taş söve ve lento ile çerçevelenmiş olup, basık kemer lentonun orta noktasında hafif bir çıkma ile kilit taşı yer almaktadır. Giriş kapısı çift kanatlı olup kapının üstünde basık kemerli iki kanatlı penceresi bulunmaktadır. Kapının kanatları kendine has bir tasarıma sahiptir (Görsel 43-44).

Cihannüma/Köşk Odası

Yapının çatı katı kısmına bakıldığında ise çatı katındaki cihannüma göze çarpmaktadır. Cihannüma iki ahşap direğin ortasına saçak seviyesinden aşağı iki ahşap parçanın sarkıtıldığını görülür. Bu iki ahşap parçanın sol ve sağ tarafına simetrik olarak motifler yerleştirilmiş motiflerin şekinden kaynaklı oluşan boşluklarda ahşap kafesle kapatılmıştır. Balkon korkuluğunda ise ahşap parmaklıklar mevcuttur (Görsel 46).

Değerlendirme

Çalışma kapsamında incelenen konutlar plan tipi bakımından ve cephe özellikleri bakımından olmak üzere iki başlık altında Konya çevresi ve Anadolu'daki diğer konutlarla kıyaslanacaktır. Böylelikle Konya evlerinin Anadolu'da inşa edilen geleneksel konutlar ile benzerlik ve farklılıkları tespit edilirken Anadolu'daki geleneksel konutlar içerisindeki yeri ve önemi de tespit edilmiş olacaktır.

Plan Tipi Bakımından

Bu bölümde Konya Evleri'nin plan tipi özellikleri mabeyinli ve iç sofalı başlıkları altında Anadolu'daki geleneksel konutlar ile kıyaslanacaktır.

Mabeyinli Evler

Daha önce belirttiğimiz gibi plan tipi gelişiminde Mabeyinli evler ikinci safhada yer almaktadır. Çalışmamız kapsamında incelediğimiz evlerden Mustafa Uğur evi mabeyinli plan tipine sahiptir. Mabeyinli evler Konya'da sıklıkla görülen geleneksel plan tipidir. Celile Berk (1951) yılında yaptığı çalışmada Konya'da mabeyinli evlere birçok örnek vermiş ve mabeyinli evleri tek katlı evler olarak tanımlamıştır. Fakat verdiği örnekler içerisinde Kızıl Hacı Hasan evi iki katlı olup mabeyinli plan tipine sahiptir. Konya ve çevresine bakıldığı zaman Karaman'da mabeyinli plan tipine sahip konutlar gözlemlenmektedir. Örneğin; Hacı Ömer Ağa evi, Nalıncılar evi (Karpuz, 1992)(Aygör, 2015: 349).

İç Sofalı Evler

Çalışmamız kapsamında incelenen altı adet Konya evi ile aynı dönemde çevre illerde yer alan konutlar incelendiğinde benzer tasarım ilkelerine sahip iç sofalı plan tipine sahip yapıların XIX. yüzyıldan itibaren Osmanlı döneminde değişik bölgelerde görüldüğü tespit edilmiştir. Erkan Aygör (2015: 349-354) yılında yaptığı çalışmada Konya çevresinde Akşehir, Beyşehir ve Ereğli'de civar illerde Karaman, Aksaray, Afyonkarahisar, Antalya, Burdur, Isparta ve Karadeniz, Marmara ve Ege bölgelerinde iç sofalı plan tipinin görüldüğünü ifade etmektedir.

Cephe Özellikleri Bakımından

Bu bölümde Konya evlerinin cephe özellikleri üçgen alınlıklar, köşe taşları, kat silmeleri ve dekoratif sütunlar, dalgalı saçaklar, çıkmalar, cihannümler, Anadolu'da farklı ya da benzer örnekler ile karşılaştırılacaktır.

Üçgen Alınlıklar

Üçgen alınlıklar çıkmalarda, ana çatıda, çatı katlarında ve kırma çatının devamı niteliğinde uygulama alanı bulmuştur. Erkan Aygör (2015: 356-358) yılında yaptığı çalışmada Konya'da üçgen alınlık uygulamasının çıkmalarda veya ana çatı düzeninde, beşik çatılarda yapıldığını benzer örneklerin Anadolu'daki geleneksel konutlarda da görüldüğünü, kırma çatı ile birlikte oluşturulan üçgen alınlıkların Konya evlerinde örneğine rastlanılmadığını ifade ederken Anadolu'da Bursa, Divriği, Eskişehir, İzmit, Kayseri, Kütahya, Urfa'da kırma çatı ile üçgen alınlık uygulamalarının görüldüğünü belirtmiştir.

Dalgalı Saçaklar

Çalışmamız kapsamında incelenen Dr. Nevzat Özkal evinde dalgalı saçak uygulaması görülmektedir. Sedat Hakkı Eldem'e (Sedat Hakkı, 1974: 44) göre dalgalı saçaklar özellikle Doğu Rumeli, İstanbul, Edirne ve Balkanlarda sıklıkla kullanılan mimari bir eleman haline gelmiştir. Anadolu'da da Dalgalı saçak uygulaması Konya, Eskişehir Odunpazarı, Isparta, İstanbul, Kırklareli, Safranbolu illerinde görülmektedir (Aygör, 2015: 361).

Köşe Taşları, Kat Silmeleri, Dekoratif Sütun Uygulamaları

Köşe taşları, kat silmeleri, dekoratif sütun uygulamaları cephede görsellik sağlamak için kullanılan dekoratif elemanlardır. Köşe taşı ve dekoratif sütun görülen evlerde, kat silmeleriyle de karşılaşılmaktadır.

Köşe taşları şaşırtmalı ve düz olarak iki şekilde uygulanmaktadır. İncelediğimiz Konya evlerinden dört adedinde düz köşe taşı bir adedinde ise şaşırtmalı köşe taşı uygulaması görülürken üç adedinde köşe taşı uygulaması bulunmamaktadır. Anadolu'da benzer uygulamalar Konya civarında Akşehir'de diğer illerde ise Bartın Buca, Gümüşhane, Isparta, İzmir, İzmit, Kayseri, Kırklareli ve Tire evlerinde görülmektedir (Aygör, 2015: 360).

Ayrıca incelediğimiz örnekler içerisinde Noter Ragıp Anadol Evi'nde dekoratif sütun uygulaması karşımıza çıkarken benzer uygulamaları Antalya Edirne Isparta ve Kırklareli illerinde görmek mümkündür (Aygör, 2015: 360).

Çıkmalar

Geleneksel Türk evinde düz ve gönye çıkmalar sıklıkla kullanıldığından ötürü düz ve gönye çıkmalar karşılaştırma kapsamında değerlendirilmeyecektir (Evren, 1957). İncelediğimiz örnekler içerisinde Akçakonak beşgen çıkması ile Konya'da bulunan tek örnektir. Konya civarında Beyşehir Çeçenler konağında ve Antalya Akseki, Bayburt Fehmi Sekmenli Evi diğer illerde bulunan beş köşeli çıkma tasarımı bulunan yapılara örnek teşkil etmektedir. Kayseri'de ve Safranbolu'daki evlerde görülen üç köşeli çıkma tasarımlarının benzer örnekleri Konya'da Arapoğlu Kosti gibi birkaç yapıda görülmektedir. Tire'deki bir evde ise çıkma oval (yarım daire) formuyla tasarlanmıştır (Aygör, 2015: 361–362).

Cihannümalar

Anadolu'da cihannümalar, evlerin üst katlarında ayrı bir yaşam alanı olarak karşımıza çıkmaktadır. Genellikle üç yönü açık olan cihannümaların ortak özellikleri ve süslemelerinin ahşap malzemeden yapılmasıdır. Afyon, Avanos, Beypazarı, Edirne Kaleiçi, Edirne, İzmit ve Kırklareli evlerinde benzerlerine rastlanmaktadır (Aygör, 2015: 362–363).

Sonuç

Yapılan çalışma kapsamında elde edilen bilgiler ve literatür çalışmaları ışığında Konya il merkezinde geleneksel Konya evlerinin özgün niteliklerini taşıyan bir yapı örneği günümüze ulaşamadığı, mevcut yapılar incelendiğinde geleneksel Konya evlerinin korunamadığı görülmektedir. Bu nedenle geleneksel Konya evlerinin yeniden değerlendirilmesi gerekliliği ortaya çıkmaktadır.

Tablo 1. Yapıların genel değerlendirilmesi

Konut İsmi	Dönemi	Giriş Tasarımı	Süsleme	Çıkma Türü	Konut İsmi	Sofa ve Oda Çıkma Geometrisi	Çatı Tipi	Avrupa Mimarisi Etkisi	Geleneksel Tarz
Mustafa Uğur Evi	XIX. yüzyıl	Düz	Yok	Oda	Mustafa Uğur Evi	Tek yönlü dikdörtgen	Toprak dam	-	+
Nakipoğlu Konağı	XIX. yüzyıl	Sahanlıklı	Yok	Sofa + oda	Nakipoğlu Konağı	Tek yönlü dikdörtgen	Toprak dam	-	+
Koyunoğlu Evi	XIX. yüzyıl	Düz	Var	Sofa	Koyunoğlu Evi	Tek yönlü dikdörtgen	Beşik	-	+
Akça Konak	XIX. yüzyıl	Düz	Var	Sofa + balkon	Akça Konak	Tek yönlü beşgen	Kırma	+	-
Mimarlar Odası	XX. yüzyıl	Nişli	Var	Balkon	Mimarlar Odası	Yok (Balkon Çıkma)	Kırma	+	-
Atatürk Evi	XX. yüzyıl	Sahanlıklı	Var	Balkon	Atatürk Evi	Yok (Balkon Çıkma -Teras)	Kırma	+	-
Türkiye İmam Hatipliler Vakfı	XX. yüzyıl	Düz	Var	Kat + oda + balkon	Türkiye İmam Hatipliler Vakfı	Tek yönlü dikdörtgen	Kırma	+	-
Noter Ragıp Anadolu Evi	XX. yüzyıl	Nişli	Var	Kat + oda + balkon	Noter Ragıp Anadolu Evi	Tek yönlü dikdörtgen	Kırma	+	-

Kaynak: (Yazar, 2023).

Çalışma kapsamında ele alınan evlere ait yapılan gözlem ve incelemeler neticesinde geleneksel evlerin gelişim ve değişimi açısından sırasıyla;

- Konya'nın eski yerleşim yerlerine ait geleneksel sokak yapısı; çıkmaz sokak, daralıp genişleyen sokak şeklinde olduğundan düzensiz yapılara sahiptir. Örnek olarak çalışma kapsamında ele alınan Mustafa Uğur evi batı cephesi köşesinde, çıkmanın baktığı sokak yapısının dar olmasından dolayı sokağı daraltmamak için pahlama yapılmıştır.
- Yapım malzemesi ve teknik olarak ele alırsak; geleneksel Konya evleri tarzında su basman seviyesinde kadar moloz taşlarla duvar örülmesi, cephe duvarlarında kerpiç malzeme kullanılması, hımış tekniğinde dolgu malzemesi olarak kerpiç, kamış, saz, kındıra kullanılması, tuğla malzemesi ile kirpi saçak yapılması, toprak dam ve bağdadi yapım tekniği ile çıkma yapımı gibi faktörler ön plana çıkmaktadır. Örnek olarak Mustafa Uğur evi, Nakipoğlu konağı ve Koyunoğlu evi ele alınmıştır.
- Avrupa mimarisi etkisiyle beraber yapım malzemesi ve teknik olarak ele alırsak; yığma yapım tekniğiyle taş malzeme kullanılması, hımış yapım tekniğiyle beraber taş ve tuğla kullanılması, çatı yapımı ve kiremit kullanımı, cephe, saçak ve çıkmalarda dekoratif süslemeler, yapı kat adedinin artması, sahanlıklı giriş tasarımı, nişli giriş tasarımı, basık kemerli ve dekoratif alınlıklı pencere formları, detaylı ve belirgin kat silmeleri, simetrik cephe tasarımları gibi detaylar ön plana çıkmaktadır.

Tablo 1 'e bakıldığında çalışma kapsamında ele alınan yapılar kronolojik sıraya konulmuş ve incelemeler sonucunda genel değerlendirme adı altında tablolandırılmıştır. Buna göre;

- Zamanla oda genişlikleri ve kat yükseklikleri artmıştır.
- Simetrik cephe tasarımı XIX. yüzyıl yapılarında ana giriş cephesiyle sınırlıyken, zamanla bu tasarım diğer cephelerde de görülmektedir.
- Toprak dam çatı örtüsü zamanla yerini kırma çatıya ve kiremide bırakmıştır.
- Geleneksel Konya evlerinde kat silmeleri gözlemlenememiştir. Avrupa mimarisinin artan etkisi ile bazı cephelerde kesme taş ile detaylandırılan kat silmeleri, zamanla tüm cephelerde işlemeli ve dekoratif kat silmeleri uygulamaları şeklinde karşımıza çıkmaktadır.
- Avrupa mimarisi etkisiyle beraber sade cephe tasarımları zamanla yerini simetrik, ince işçilikli, süslemeli ve vurgulayıcı cephe tasarımlarına bırakmıştır.

- Avrupa mimarisi etkisinin görüldüğü binalar incelendiğinde kırma çatı modelinin zamanla daha da etkili kullanılarak, ahşap alınlıklı çıkma, ahşap alınlıklı saçak ve cihannüma tasarımlarına yer verilmiştir. Örnek olarak Atatürk Müzesi, Türkiye İmam Hatipliler Vakfı ve Noter Ragıp Anadolu Evi.
- Geleneksel Konya evlerinde görülen sade giriş tasarımları, Avrupa mimarisi etkisiyle beraber giriş tasarımları ön plana çıkarılmıştır. Giriş kapısının üzerinde yer alan, çıkma ile uyumlu bir niş içerisinde tasarlanan ana giriş kapısının etrafında konumlandırılan pencereler ile girişte üçlü giriş vurgusu yapıldığı gözlemlenmiştir.
- Plan tipinin gelişimine bağlı olarak oda, sofa çıkmalarına ilaveten Avrupa mimarisinin etkisiyle cephe boyu kat çıkmaları gözlenmiştir. Türkiye İmam Hatipliler Vakfı ve Noter Ragıp Anadolu evi örnek olarak verilmiştir.

Konya'nın tescilli iç sofalı evleri de günümüzde bütünlüklerini kaybetmektedir. Etraflarına yapılan XXI. yüzyıl eserleri ile çevrelenmiş ve birbirlerinden koparılmıştır (Çiftçi ve Kunt, 2018). Elde edilen veriler ışığında geleneksel Konya evlerinde gelişim ve değişimin XIX. yüzyıl sonları ile XX. Yüzyıl başları arasında olduğunu göstermektedir. Zamanla artan nüfus ve şehirleşme son çeyrek asırda en hızlı yayılımı göstermektedir ve geleneksel Konya evlerinin sokak ve cadde yapısını tamamen değiştirmiş ve bu özgün yapıların zamanla değişimine akıbetinde özgünlüğünü kaybederek yok oluşuna sebep olmuştur (Önge, 2015: 141). Aynı durumun günümüze birtakım değişikliklerle ve restorasyonlarla ulaşabilen iç sofalı tarihi Konya evlerinin başına gelmemesi için önlemler alınmalıdır. Tarihi binaların yok olmasına sebep olan en önemli etkenlerden birisi de insanların günümüzdeki ihtiyaçlarına verememeleri nedeniyle boş kalmalarıdır (Ahunbay, 2010). Bu yapılara günümüz ihtiyaçlarına cevap verebilecek fonksiyonların yapının özgünlüğünden taviz verilmeden kazandırılması durumunda, bu yapıların ömürleri daha da uzatılacak ve yarınlara kalması sağlanabilecektir.

Kaynakça

- AHUNBAY, Z. (2010). *Tarihi Çevre Koruma ve Restorasyon*. Yem Yayınları.
- ARAT, Y. (2011). Geleneksel Türk Evi İç Mekân Donatılarının Antropometrik Verilere Dayalı Analizi; Konya Evleri. Doktora Tezi, Selçuk Üniversitesi, Fen Bilimleri Enstitüsü, Konya.
- AYGÖR, E. (2015). *19. Yüzyıl Sonu Ve 20. Yüzyıl Başlarında Konya Evlerinin Mimari Gelişimi Ve Değişimi*. Doktora Tezi, Selçuklu Üniversitesi, Konya.
- AYGÖR, E. (2020). Konya Evlerinde Cephe Mimarisi. *Cappadocia Journal of History and Social Sciences*, 15(15), 153–181. doi:10.29228/cahij.46216

- AYGÖR, E., TOKAY, K., BAYKAL, Ş., TÜRKMEN, A., YÖRELİ, Y., İPEK, R. ve DOĞAN, N. (2010). *Konya İl Merkezi Taşınmaz Kültür ve Tabiat Varlıkları Envanteri*. (T. Medya, Ed.). Konya.
- BERK, C. (1951). *Konya Evleri*. Doçentlik Tezi, İstanbul Teknik Üniversitesi, İstanbul.
- ÇİFTÇİ, Ç. ve KUNT, F. (2018). Investigation of Konya City Cultural Heritage Management and Sustainable Urban Development Relationship. *International Journal of Ecosystems and Ecology Science (IJEES)*, 8, (4), 663–668.
- YILDIZ, E. K., KUYRUKÇU, Z. ve AYDIN, D. (2015). Geleneksel Konya Evlerinden Fuat Anadolu Evi'nin Yeniden Kullanım Bağlamında Değerlendirmesi. *Atrium*, 3, (1), 1–79.
- EVREN, M. (1957). *Türk Evinde Çıkma*. Doçentlik Tezi, İstanbul Teknik Üniversitesi, İstanbul.
- KARPUZ, H. (1992). Karaman'da Eski Türk Evleri. *Türk Halk Kültürü Araştırmaları* içinde (ss. 55–78).
- KARPUZ, H. (2000). Osmanlı'da Konut Mimarisi Konya Örneği. *III. Eyüp Sultan Sempozyumu* içinde (ss. 390–401). İstanbul.
- KARPUZ, H. (2001). Konya'da Halk Mimarisi. *Türk Halk Kültürü Özel Sayısı-II*.
- KARPUZ, H. (2016). Tarihi Konya Evleri.
- Konya Kültür Varlıklarını Koruma Kurulu*. (2023). Konya.
- Monstar Mimarlık*. (2023). Konya.
- ÖNGE, M. (2015). 19. Yüzyıldan Günümüze Değişen ve Dönüşen Bir Kültür Mirası Olarak Konya Alaaddin Tepesi. *Türkiye Bilimler Akademisi Kültür Envanteri Dergisi*, 13, 125–145.
- Sedat Hakkı, E. (1974). *Köşkler ve Kasırlar II*. Devlet Güzel Sanatlar Akademisi Rölöve Kürsüsü.
- SÖZEN, M. ve DÜLGERLER, O. N. (1979). Konya Evlerinden Örnekler. *ODTÜ Mimarlık Fakültesi Dergisi*, 5(1), 79–100.
- ULUSOY, M. (1992). *Geleneksel Konya Evleri Avrupa Etkisi*. Selçuk Üniversitesi, Konya.
- YILDIRIM, M. (1999). Konya'da Erken Dönem Türk İslam Eserlerinden Örnekler. *Necmettin Erbakan Üniversitesi İlahiyat Fakültesi Dergisi*, 9(9), 265–285.
- YÜREKLİ, H. (1979). Türk Evi'nin Karakteristiklerinin Dış Gözlem ile Saptanması için Bir Yöntem. *ODTÜ Mimarlık Fakültesi Dergisi*, 5(1), 10.