



**CUMHURİYET DÖNEMİ TÜRKİYE’SİNDE BAHÇE KÜLTÜRLERİ ARAŞTIRMALARI:
“BÜYÜKDERE MEYVE İSLÂH İSTASYONU ÖRNEĞİ” (1928-1978)
HORTICULTURAL CROPS RESEARCH IN REPUBLIC PERIOD TURKEY: “THE EXAMPLE OF FRUIT
BREEDING STATION IN BÜYÜKDERE” (1928-1978)**

NURULLAH KIRKPINAR*

ÖZ

Türkiye’de meyve ıslâhı araştırmaları ve kurumsallaşmaların başlangıcı, ülkede tarım sisteminin kurulmasının çok erken bir tarihi olan Cumhuriyet Dönemi ile örtüşmektedir. Bu yöndeki bilimsel araştırmalar, Türkiye’nin farklı iklim ve coğrafi özellikleri dikkate alınarak yurdun muhtelif yörelerinde “meyve ıslâh istasyonları” şeklindeki kurumsallaşmalar olarak hayata geçirildi. Bu noktada Türkiye’de ilk meyve ıslâh araştırma merkezi olan ve İstanbul’da kurulan Büyükdere Meyve Islâh İstasyonu, Türkiye’nin en öncelikli ve temel gereksinimini ifade eden bahçe kültürleri üzerinde yürüttüğü araştırmalarla bu sürece önemli katkılar sundu.

Bu çalışmada Türkiye’de bahçe kültürleri alanında yaşanan gelişmeler, 1928 yılında İstanbul’da kurulan Büyükdere Meyve Islâh İstasyonu örneğinden yola çıkarak değerlendirme yapmayı hedeflemektedir. Araştırmada içerik olarak; Büyükdere Bahçe Kültürleri İstasyonu ve idaresi altında kurulan Pratik Bahçivanlık Okulu’nca eğitilen öğrencilerin yaptığı çalışmalar üzerinde durulmaktadır. Bu faaliyetler genel olarak meyve—sebze ve süs bitkileri fidanı yetiştirilmesine ek olarak, fidan korunması, bakımı ve satışını da ifade etmektedir. Kurumun öncülüğünde başlatılan çalışmalar, Pratik Bahçivanlık Okulu’nun işleyişi ve tüm bunların topluma ve çevreye olan etkileri, İstasyon aracılığıyla lansman amaçlı basılmış yazılı materyaller ve dönemin süreli yayınlarından elde edilen veriler ışığında incelenecektir. Bu materyallerden elde edilen bulgular neticesinde Büyükdere Bahçe Kültürleri İstasyonu gibi Türkiye’nin Sosyo-ekonomik ve kültürel tarihinde yer edinmiş mühim bir zirai kurumunun tanıtılması ve Türkiye’ye katkılarının araştırmacıların hizmetine sunulması amaçlanmaktadır.

ABSTRACT

The beginning of fruit breeding research and institutionalization in Turkey coincides with the Republican Period, which is a very early date of the establishment of the agricultural system in the country. Scientific researches in this direction were implemented in the form of institutionalizations in the form of “fruit breeding stations” in various regions of the country, taking into account the different climatic and geographical characteristics of Turkey. At this point, Büyükdere Fruit Improvement Station, one of the first fruit breeding research centers in Turkey and established in Istanbul, made significant contributions to this process with its research on horticultural cultures, which express Turkey’s top priority and basic need.

In this study, it is aimed to evaluate the developments in the field of horticultural cultures in Turkey, based on the example of Büyükdere Fruit Improvement Station established in Istanbul in 1928. As the content of the research; The work done by the students trained by the Büyükdere Horticultural Station and the Practical Gardening School established under its administration is emphasized. These activities generally refer to the protection, maintenance and sale of seedlings, in addition to growing fruit-vegetable and ornamental seedlings. The studies initiated under the leadership of the institution, the functioning of the Practical Gardening School and the effects of all these on society and the environment will be examined in the light of the written materials published for the purpose of launching through the Station and the data obtained from the periodicals of the period. As a result of the findings obtained from these materials, it is aimed to introduce an important agricultural institution such as Büyükdere Horticultural Station, which has a place in Turkey’s socio-economic and cultural history, and to present its contributions to Turkey to the service of researchers.

Anahtar Kelimeler: Araştırma Geliştirme, Bahçe Kültürleri, Eğitim Öğretim, İstanbul Büyükdere, Üretim ve Ekonomi.

Keywords: Education Teaching, Horticultural Crops, İstanbul Büyükdere, Production and Economy, Research Development.

* Dr., nurullahkirkpinar@hotmail.com, ORCID: 0000-0002-6540-9822.

Extended Abstract

The beginning of horticultural improvement efforts in Turkey coincides with the establishment of the agricultural system in the country during the Republican Era, which is quite an early period. These efforts constitute one of the first significant steps taken by a nation that had just emerged from long years of wars and aimed to create a new country on the lands it occupied, with the goal of improving agriculture, which was one of its most important sources of economic income. This bold move was carried out in an era where the spirit of the time emphasized the forefront of scientific knowledge and where every step necessary for rationalizing production was diligently and rapidly taken within the available means. Horticultural improvement efforts targeting garden crops have materialized at fruit breeding stations established in various regions of Turkey, taking into consideration the country's diverse climate and geographical characteristics. These stations have evolved over the years through various political and economic conditions, persevering to this day despite some losses and perhaps shortcomings, and have transformed into a structure that forms the cornerstone of agricultural research.

The study at hand examines the developments in the field of horticultural breeding during the Republican Period within the framework of the historical evolution of the Büyükdere Fruit Breeding Station, one of the first fruit breeding research centers. Despite its institutional records being quite scattered and lacking a specific system, this station, which is still active under the name of Büyükdere Nursery, is relatively rich compared to other research centers. These records not only hold value for agricultural scientists but also represent a hidden treasure for the examination of the characteristics of agricultural research specific to Turkey within the context of social sciences and particularly in the realm of science and technology studies. Indeed, this study has primarily emerged as a result of research based on the rich records of the station that have survived over time. In addition to this source material, among the resources utilized throughout the study, there is also an extensive and rich collection of periodicals that emerged in this field, possibly influenced by the importance given to agricultural development, starting from the early years of the Republic. These periodicals, issued by official or some private institutions, have not only reported on the developments occurring in their respective periods but have also created a platform where various perspectives on these developments converged. Thus, they have made it possible to present a clearer picture of the extent to which different ideological frameworks in their respective periods have influenced the formulation of agricultural policies.

Within the scope of the agricultural reform implemented in the Republican Era, the implementation of an agricultural policy based on agricultural product diversity, productivity, quality and standardization, and the transfer of knowledge in this field to the public were important for economic development policies. As a reflection of this situation, it was aimed to transfer the knowledge, findings and results obtained through the education-production and research-development and experimentation network established for the field of horticultural crops to the public. Within this skeletal structure specific to the field of horticultural cultures, the Büyükdere Fruit Improvement Station established in Istanbul ensured the sustainability of agricultural development and product diversity in the city center and its surroundings. In addition, the Station, which incorporated many functions such as education and training, was the active actor of the agricultural reform in the Marmara Region. At this point, the Station provided grafted fruit saplings and ornamental plants to the newly established breeding gardens and to the public through production activities, while the daily fresh fruits and vegetables obtained from the collection gardens were collected in cold storage and fresh fruits and vegetables were sold to the people in the vicinity. The station accepted orders for seedlings by mail and sold seedlings through its transportation warehouses. Thus, on the one hand, the Station fulfilled an important function by supporting the needs of the people and the city with the varieties of fruit saplings, vegetable seedlings and ornamental plants it developed and propagated, and on the other hand, it aimed to ensure a sustainable agricultural production that enabled collective production by supporting and encouraging producers to adopt rational production methods. In short, Büyükdere Fruit Improvement Station has become a leading institution in both horticultural education and fruit growing in Turkey. In this framework, the station land has always been important for the urban memory of Istanbul, and since the early years of the Republic, it has fulfilled a very important function as a promenade and then as a place of production that was included in urban life.

Giriş

Cumhuriyet’in ilk yıllarında zaman kaybedilmeden atılacak adımların başında, ihtiyaç duyulan iktisadî birikimin sağlanması ve daha ziyade kırsalda yaşayan üretici kesimin dünya pazarı ile ilişkisinin güçlendirilmesi amacıyla tarımsal ağ sisteminin kurulması geliyordu. Hükümetlerin tarımda rasyonel üretim, verimlilik ve kaliteyi esas alan ve bunları sistemli bir şekilde uygulamaya sokacak bir tarım reformuna ihtiyacı vardı. Tarım reformu kapsamında kırsaldaki üreticilere aktarılacak bilgiler için çeşitli ulaşım kanalları hazırlanmalı ve kırsal alan, rasyonel üretim merkezi haline getirilmeliydi. Fakat tarım reformu ve tarım endeksli bilimsel politikaların uygulamaya koyulabilmesi için yapılması lâzım gelen çalışmaların önünde birtakım güçlükler vardı. Türkiye iklim, coğrafya ve kültür ziraatı hususiyetleri bakımından geniş yelpazeli ürün çeşitliliğine sahip heterojen bir ülkediydi. Bu sebeple, tarım reformunun farklı bölgelerde denenmiş veya kabul edilmiş standart reçeteler kanalıyla aktarılabilmesi oldukça zordu. Tabii şartlar üzerinde bölgesel bilgi ve meyve gen kaynaklarının bir araya getirilmesi ve ülke yerelliklerine özgü tarım metotlarının geliştirilerek modernleştirilmesi amacıyla araştırmalar yapacak bir kurumsallaşmaya gereksinim duyuluyordu. Bu tarz kurumsallaşmalar, faaliyet gösterdikleri yörelerde bahçe kültürleri üretimindeki rasyonel üretim, verimlilik ve kalite gibi esasların artırılması için belirleyeceği politikalarla tabii şartların ve kültürel nüansların oluşturduğu engellerin üstesinden gelinmesinde önemli ölçüde rol alacaktı. Diğer taraftan çiftçi kesiminin eğitim ve üretim tarzı içinde oldukça iptidai üretim metotlarıyla kendi gereksinimlerini ancak karşılayabilen gelenekçi yapıyı ortadan kaldıracak; en yeni tarımsal metotların kırsala entegre edilmesini sağlayacak şekilde, halkın geniş bir bölümünü oluşturan üretici kesiminde zihinsel bir dönüşüm yaratılması; yani yapılacak bilimsel araştırmalarla elde edilen bilgi ve bulguların çiftçiler tarafından kolaylıkla kabullenmesini sağlayacak kanalların bulunması gerekiyordu. Uzun soluklu ve oldukça meşakkatli bir çalışmaya dayanan bu tarımsal dönüşümde, Cumhuriyet’in ilk yıllarından itibaren “meyve ıslâh istasyonu” ismiyle tesis edilmiş olan bilimsel araştırma merkezleri büyük mesuliyet üstlenecekti. Meyvecilik üzerine çalışmalar yapan bu kurumsallaşmalar, anıldıkları isim sebebiyle her ne kadar tarımsal araştırma—geliştirme faaliyetlerinin hususî bir birimine özgü araştırmaları yerine getirme amacı güdüyor gibi görünseler de özellikle kuruluş yıllarında, etki alanları ölçüğünde kırsaldaki tarımsal dönüşümün temel aktörlerinden biri olacak ve tarımsal eğitim—öğretim, araştırma—geliştirme ve sürdürülebilir üretimin bütününe ilgilendiren çalışmalarda bulunacaklardı.¹

Meyvecilik konusundaki araştırma—geliştirme kurumları ifa edecekleri bilimsel inceleme, tetkik ve araştırma faaliyetlerini belirli bir plân, program ve proje çerçevesinde, bilimsel bilgi ve bulguları esas alan uygulamaların yaygınlaştırılması ve çağdaş tarım metotlarının özümsemekle yerleşmesi için birer aracı olacaklardı. Böylece Cumhuriyet’in ilk yıllarına kadar tarımsal ve hayvansal üretimden, geleneksel ve oldukça iptidai metotlarla, sadece kendi geçimliğini karşılamaya yönelik çalışmalarla yetinen ve ülke nüfusunun büyük bir kesafetini meydana getiren üretici grubunun, bilimsel bulgular doğrultusunda oluşturulmuş üretim metotlarını özümsemeleri ve dünya pazarını önceleyen yeni bir üretim tarzı içinde çalışmalarını mümkün hale gelecekti. Meyvecilik üzerine araştırma yapan kurumsallaşmalara, iki öncelikli görev düşüyordu. Bunlardan ilki, meyve ve sebze ürünlerindeki randımanın artırılması amacıyla evvelâ ülkedeki gıda (taze meyve ve sebze) probleminin giderilmesine yönelik araştırma yapmak. İkinci olarak meyvecilik konusundaki bu kurumsallaşmalar, sanayi üretimi ve dışsattım için talep edilen standart tipte çeşitlerin elde edilmesi ve çoğaltılması için çalışmalar yürütecekti. Tarım reformu kapsamında Türkiye’deki tarımsal—geliştirme sahası, Cumhuriyet’in ilk yıllarından itibaren bu problemleri çözmeye odaklanan bir devlet teşebbüsü olarak gelişim gösterecekti. Nihayetinde 1920’li yılların sonlarından itibaren kurulan ve farklı yelpazede araştırmalar yürüten meyvecilik kurumlarının etkinlikleri bir yandan bu faktörler üzerinde esaslandırılırken, diğer yandan da icra edecekleri plân, program ve işlerin seyri açısından, aynı zamanda bunların doğrudan etkilediği özneler olacaklardı.²

Araştırma—geliştirme şeklindeki bilimsel kurumsallaşmaların ortaya çıkışı, Cumhuriyet’in ilk yıllarından itibaren uygulanan tarım reformuyla faaliyet göstermeye başlamıştı. Tarım reformu kapsamında genç Türkiye Cumhuriyeti ekonomik bağlamda kalkınmayı hedefliyor, ziraatı ve çiftçileri her koşulda teşvik ediyordu. Avrupa’nın birçok ülkesine öğrenciler sevk ediliyor, çiftçiliğin tekâmülü, ilerlemesi ve çağdaşlaşması için emek sarf ediliyordu. Numune çiftlikler, fidanlıklar, tohum ıslâhı ve bahçe kültürleri alanında enstitüler kurularak çok önemli kalkınma hamleleri hayata geçiriliyordu. Zira Cumhuriyet’ten önce meyve ıslâh istasyonu şeklinde bir

¹ Nurullah Kırkpınar, *Türkiye’de Zirai Eğitim (1923—1963)*, Yayınlanmamış Doktora Tezi, Ege Üniversitesi, Sosyal Bilimler Enstitüsü, İzmir: 2022, 2-6.

² T.C. Cumhurbaşkanlığı Devlet Arşivleri Başkanlığı, Başbakanlık Cumhuriyet Arşivi (BCA), Dosya No: 30-10-0-0, Yer No: 201-372-15, (21.08.1933), 60-63; Bkz. H. Basri Aldoğan, “Bağcılık ve Meyvecilik Çalışmalarımız”, *Ziraat Dünyası*, Yıl: 1, Sayı: 11, (Aralık 1950), 1-2.

örgütlenmenin varlığı söz konusu değildi. Bu sebeple muhtelif bölgelerde, oldukça farklı bir maksat üzerine inşa edilen birçok araştırma merkezi bu süreçte ülke sathında bilimsel bilgi üretiminde bulunacak ve tarımın sağlıklı temellere oturması için yapılacak çalışmalarda birer öncü rolünü üstleneceklerdi. Bu bağlamda Cumhuriyet'in öncü kadrosu, Türkiye'de bilimsel araştırmaya dayanan metotlarla aşılı fidanlar üretme ve talep eden çiftçilere dağıtmanın yanı sıra, meyveleri seleksiyon ıslâhı ile çoğaltmak ve meyve genetik kaynaklarını koruma altına alarak gen havuzları oluşturmak için pek çok araştırma—geliştirme birimleri meydana getireceklerdi. Bunlardan ilk akla geleni Büyükdere Meyve Islâh İstasyonu'dur. Büyükdere Meyve Islâh İstasyonu, ülkenin gereksinimi olan aşılı meyve fidanları üreticiliğinde iklime ve coğrafi şartlara intibak sağlayan, bitkilere musallat olan arız ve hastalıklara karşı mukavemet gücü yüksek, verimli ve çeşitli cinslerde meyveler üzerinde araştırmalar yürütecekti.

İstanbul-Büyükdere Meyve Islâh İstasyonu'nun Kuruluşu ve Tarihçesi

İstanbul—Kefeliköy ve Çayırbaşı yamacının eteklerinde yer alan ve asırlarca İstanbul halkı için önemli bir dinlenme alanı olan verimli çayırılık araziler,³ Cumhuriyet'in ilk yıllarında İstanbul İl Ziraat Müdürü Tahsin Dilek'in teklifi ve Atatürk'ün direktifleri ile 1928 senesinde Büyükdere Meyve Islâh İstasyonu'nun merkezi yerleşkesi olarak tahsis edildi.⁴ Daha sonra tarım uzmanı İbrahim Fuat Tezcan ve İtalya'dan çağrılan bahçe kültürleri uzmanı Dr. Leopold de Bologna⁵ rehberliğinde, 1930 senesinde 65 dekarlık bir alanda "Büyükdere Meyve Islâh İstasyonu" adı anılan kurumun temelleri atıldı. İstasyonda, köylü ve çiftçilerin iktisadi açıdan kalkınması ve refah düzeylerinin artırılması için ülkenin muhtelif yörelerinden toplanan yerli ve yabancı meyve türlerinin etüde tabi tutularak iyi vasıflı ve Türkiye iklimine intibak sağlayan yabancı meyve çeşitlerinin üretimi ve yaygınlaştırılması hedefleniyordu. Bu kapsamda bir taraftan iyi vasıflı ve çeşit meyve ağaçlarının dikimi yapılarak koleksiyon bahçesi kurulurken, diğer taraftan da aşılı fidanlar üretilmeye başlandı. 65 dekarla başlayan arazideki araştırma ve üretim faaliyetleri; 1940, 1950 ve 1965 yılları arasında kademeli bir şekilde büyütülerek 460 dekara çıkarıldı.⁶

Meyvecilik İstasyonu, önce Marmara Bölgesi ve dolaylarının; ardından da ülke sathında meyveciliğin gelişmesi ve yükselmesini sağlamak amacıyla faaliyet gösteriyordu.⁷ İstasyonun ilk çekirdeğini oluşturan gelişme, 1928 yılında kuruluş sürecinde Atatürk Dönemi'nin Ziraat Vekili Reşat Muhlis Erkmen'in büyük katkıları ile oldu. Diğer yandan 1930 sonrası süreçte İstanbul Valisi Muhittin Üstündağ ve Ziraat Müdürü Tahsin Dilek'in İstasyonun gerek fiziki gerekse araştırma kadrosunun gelişiminde büyük desteği görülüyordu. 1940—1950 arasında İstasyonun genişlemesi, çalışma imkânlarının artırılması ve daha nitelikli bir kurum haline gelmesinde bir diğer İstanbul Valisi ve Belediye Başkanı Lütfi Kırdar'ın önemli gayretleri oldu.⁸ 1950 yılı sonrasında İstasyonun çalışma yelpazesinin genişletilmesi, yurtdışındaki ülkelerle ilişkilerinin güçlendirilmesi ve dünyaya tanıtılması kısmında bir başka İstanbul Valisi ve Belediye Reisi olan Fahrettin Kerim Gökay, önemli rol oynadı.

Yarım asırlık tarihi boyunca Büyükdere Meyve Islâh İstasyonu'nda görev yapan kişiler arasında kurucu müdür İbrahim Fuat Tezcan,⁹ müdür yardımcısı ve başasistan Cemal Koygun, meyvecilik şefi Şecaat Eken, meyvecilik

³ Faik Yaltrık, "Büyükdere Çayırı", *Dünden Bugüne İstanbul Ansiklopedisi*, Cilt: 2, İstanbul: Tarih Vakfı Yurt Yayınları, 1993, 363-364.

⁴ Yunus Nadi, "İstanbul'da İki Eser: Büyükdere'de Meyvalı ve Meyvasız Ağaçlara Ait Sahalar", *Cumhuriyet*, 5 Temmuz 1937, 1, 3; "Büyükdere Meyva Islâh İstasyonu", *Cumhuriyet*, 18 Mart 1941, 2.

⁵ İtalyan meyvecilik uzmanı Dr. Leopold de Bologna, 1931—1937 yılları arasında 6 yıl süreyle Büyükdere Meyve Islâh İstasyonu'nda görev yaptı ve İstasyonun gelişimine önemli katkılar sundu. İbrahim Fuat Tezcan, Şecaat Eken ve Cemal Koygun ile birlikte İstasyondaki ilk meyvecilik çalışmaları onun döneminde yapıldı. Bologna, bu çalışmaları ile yalnızca İstasyonun gelişimine katkı sunmakla kalmadı, Avrupa; bilhassa da İtalya ile olan temaslarda önemli bir rol üstlendi. Bkz. *T.C. İstanbul Vilâyeti Büyükdere Bahçe Kültürleri İstasyonu Fidan Satış Kataloğu (1967-1968)*, İstanbul: 1967, 71.

⁶ *T.C. İstanbul İli Büyükdere Bahçe Kültürleri İstasyonu (1938-1948)*, İstanbul: Belediye Matbaası, 1949, 3-4; *T.C. İstanbul Vilâyeti Büyükdere Meyva Islâh İstasyonu 1943 Yılı Broşürü*, İstanbul: S. Süreyya Bükey Basımevi, 1943, 3; *T.C. İstanbul Vilâyeti Büyükdere Meyva Islâh İstasyonu 1938 Yılı Broşürü*, İstanbul: 1938.

⁷ Mevlüt Baysal, "Müesseselerimizi Tanıyalım: Büyükdere Meyve Fidanlığında Bir Gün", *Ziraat ve Ticaret Gazetesi*, Yıl: 22, Sayı: 28, (16 İkinci Teşrin 1944), 82; İhsan A. Gökpınar, "Meyvecilik Enstitüsü", *Haber-Akşam Postası*, 25 Eylül 1935, 7; Ali Sâti İkinci, "Büyükdere Meyve Islah İstasyonu", *Son Posta*, 30 Mayıs 1944, 5.

⁸ Yunus Nadi, "Türkiye'mizde Meyveciliğin Islâhıyla Esaslaştırılması İmkânına Dair", *Cumhuriyet*, 7 Temmuz 1937, 1, 7; Bkz. Kırkpınar, *Türkiye'de Ziraat Eğitimi (1923—1963)*, 676-679.

⁹ Büyükdere Meyve Islâh İstasyonu kurucu müdürü olan İbrahim Fuat Tezcan, 1896 yılında İstanbul'da doğdu. Babası Yarbay Hayri Bey'dir. İbrahim Fuat Bey, gerek okul ve gerekse mesleki yaşamında bilgi ve görgüsüyle yer edinmiş mümtaz bir kişiliktir. Birinci Dünya Savaşı'nda Erenköy ve Bostancı'daki yedek subay talimğâhlarında birçok subay namzetleri yetiştirerek komutanlarının takdirini kazandı. Askerlikten sonra Atatürk'ün emri ile Büyükdere Meyve Islâh İstasyonu'nun kuruluşunda görevlendirildi ve İstasyonun Avrupa çapında yer edinmesinde önemli rol oynadı. Hayatında çok faal ve canı tez bir insan olarak tanındığı için dönemin İstanbul Valisi Muhittin Üstündağ tarafından kendisine

işleri uzmanı Münir Yalçın, ilaçlama ve araştırma çalışmalarıyla Emin Erentürk, muayene ve kabulü yapılan malzemeleri cins ve niteliklerine göre ayırma işleriyle Muharrem Berkal, asistan ve idare memuru Hamdi Şensu, bilgi—işlem memuru Nuri Mertkan, kâtip olarak ise Mehmet Seçen görev yaptı.¹⁰ 1961 yılında İbrahim Fuat Tezcan emekliye ayrıldıktan sonra İstasyon müdürlüğünü Cemal Koygun yürüttü. Müdür Cemal Koygun ile birlikte İstasyon idaresinde müdür yardımcısı olarak Emin Erentürk, asistan Hamdi Şensu, asistan Kenan Çağlayan, ayniyat muhasibi Muharrem Berkal, muamelât memuru Nuri Mertkan ve idare memuru olarak da Rafet Erkan görev yapmaya başladı.¹¹ Diğer taraftan yukarıda isimleri geçen görevlilerden başka İstasyon idari kadrosunda ayrıca 1 hesap memuru, 1 ayniyat memuru, 1 idare memuru, 1 kâtip, 6 seyyar teknik usta, 2 çiftçi ve arabacı, 2 şoför, 2 odacı, 1 korucu, demirci ve motorcu bulunuyordu. Gündelik işler için işe ve mevsime göre değişen miktarda yevmiye olarak çalışan 80 ile 140 arasında amele çalıştırılıyordu. İstasyonun müdüriyet bölümü kurumun yönetim işleri, eğitim programı ve meyve fidanlarının alım—satım işlerinin yerine getirildiği bir birimi ifade ediyordu. Öte yandan teknisyen, uzman kadroları ve çeşitli personeller kendilerine tahsis edilmiş olan bütün araç—gereçlerle üretim birimine yardımcı oluyorlardı. İstasyonun üretim ve etüt işleri için ayrılan kompleksinde garaj, marangozhane, takım odası, demirhane ve depolar gibi teknik bölümler yer alıyordu. Makinelerin bakım ve onarımının yanı sıra arazilerin ıslâh ve toprağın krizme edilmesi gibi gündelik işler bu birimlerde yapılıyordu.¹²

Büyükdere Meyve Islâh İstasyonu, İtalyan meyvecilik uzmanı Dr. Leopold de Bologna’nın hazırladığı plân ve programa göre tesis edildi. İlk dönemde İstasyon arazilerini oluşturan toprakların hazırlanması ve damızlık fidanların getirilmesi üzerinde duruldu. Bu noktada önce Türkiye, ardından da Avrupa’nın meyvecilik ve bağcılık alanında önde gelen yörelerinden getirilen damızlık fidanlar ile çok geniş bir ürün yelpazesinde koleksiyon bahçeleri oluşturuldu.¹³ Cumhuriyet’in ilk yıllarında meyvecilik ve bağcılık konusundaki örgütlenmeler daha ziyade 1930’lu yılların ikinci yarısından itibaren gelişme göstermişti. Bu yöndeki girişimlerde temel olarak Alman bilim insanı Prof. Dr. Walter Gleisberg tarafından Ziraat Vekâleti’ne sunulan “Türkiye Meyveciliği ve Bağcılığı Hakkında Umumî Rapor” başlıklı çalışmada önerilen model izlenmişti. Fakat Büyükdere’nin kuruluş hikâyesi bu modelin aksine İtalyan plân ve programına göre gelişim gösteriyordu. 1930’lu yılların ortalarında açılmaya başlayan diğer meyve ıslâh istasyonlarının aksine İtalyan Meyvecilik Uzmanı Dr. Leopold de Bologna, Büyükdere’nin kuruluşu, gelişimi ve sistemleştirilmesinde önemli rol oynuyordu. Nitekim Büyükdere Meyve Islâh İstasyonu kurulduğu ilk günden itibaren İtalya ve Türkiye’deki birçok yükseköğretim kurumuyla kompakt bir ilişki içinde oldu. İstasyonun kurucu aktörlerinden biri olan İtalyan meyvecilik uzmanı Dr. Leopold de Bologna gibi İtalyan öğretim üyelerinin kurumdaki mevcudiyeti ve olumlu katkıları, İstasyonun çalışma yelpazesinin genişlemesi ve gelişim göstermesi açısından büyük önem taşıyordu. Zira kompakt ilişkiler Bologna ile kalmayacak ve İtalya’nın yükseköğretim kurumlarından davet edilen diğer öğretim üyelerinin sık sık gezileri ile bilimsel bilgi alış verişi güçlü bir hâl alacaktı. Diğer taraftan bu işbirliği çerçevesinde İstasyon müdürleri periyodik şekilde İtalya’ya fuar ziyaretlerine katılım sağlayacak, bu sayede meyvecilikteki zirai gelişmeler önemle takip edilecekti.

Mustafa Kemal Atatürk, Türkiye Cumhuriyeti’nin güç, zenginlik ve refahını artırmayı tarım reformunun odak noktasını ifade eden tarımsal kalkınmaya bağlıyordu. Tarımsal kalkınmada rantabilite, nitelik, standardizasyon ve bilişim ağının kurulması ancak tohum—fidan türlerinin ve toprağın ıslâhı çalışmalarıyla sağlanabilecekti. Bu durum kaliteli ve rasyonel üretim kadar dünya piyasasındaki rekabet edilebilirlik bakımından da büyük önem taşıyordu. Dolayısıyla Cumhuriyet’in tarımsal reform politikası ve ulusal refah, Atatürk’ün devletçilik, milliyetçilik ve özellikle de inkılapçılık ilkeleri ile doğrudan bağlantılıydı. Bu felsefenin bir ürünü olan İstasyon, İstanbul’un Büyükdere Çayırı olarak bilinen bölgesinde ve ülkedeki ilk meyvecilik araştırma kurumu olarak faaliyet gösteriyor ve Türkiye Cumhuriyeti’nin temel dinamiklerine uygun olarak çalışmalarını sürdürecekti.

“Tezcan” soyadı verildi. 1928—1961 yılları arasını kapsayan uzun bir sürede kurum müdürlüğünü yaptı ve gerek fiziki gerekse kadroların oluşumunda etkili oldu. Emekliliğinden sonra ölümüne kadar Yapı Kredi Bankası ziraat müşavirliği görevini yerine getirdi. 1972 yılında vefatı ile birlikte ziraat camiası yeri doldurulamayacak önemli bir değerini kaybetti. Bkz. *T.C. İstanbul Vilâyeti Büyükdere Bahçe Kültürleri İstasyonu Fidan Satış Kataloğu (1972-1973)*, İstanbul: Bayrampaşa Cezaevi Matbaası, 1958, 73-74.

¹⁰ *Büyükdere Bahçe Kültürleri İstasyonu (1938-1948)*, 93.

¹¹ *T.C. İstanbul Vilâyeti Büyükdere Bahçe Kültürleri İstasyonu Fidan Satış Kataloğu (1967-1968)*, 70.

¹² *T.C. İstanbul Vilâyeti Büyükdere Bahçe Kültürleri İstasyonu Fidan Satış Kataloğu (1958-1959)*, İstanbul: 1958, 51; Bkz. Kırkpınar, *Türkiye’de Zirai Eğitim (1923—1963)*, 683-684; “Büyükdere Meyve Islâh İstasyonu”, *Cumhuriyet*, 18 Mart 1941, 2.

¹³ “Büyükdere Fidanlığı”, *Milliyet*, 7 Teşrinisani 1931, 3.

İstasyonun ilk kuruluş aşaması 1928 yılında, Tahsin Dilek'in teklifi ile Belediye Bütçesinden 18.000 lira verilmesiyle başladı. Fakat bu miktar yeterli gelmedi ve Muhittin Üstündağ'ın özel gayret ve çabalarıyla tahsisat 58.000 liraya çıkarıldı. 1931 yılına gelindiğinde Belediye'ye ait olan 6.5 dekarlık arazi üzerinde binaların yapımına başlandı ve damızlık koleksiyon bahçe kısımları ayrıldı. Burada Anadolu'daki çeşitli meyvecilik bölgeleri başta olmak üzere Avrupa ve Amerika'dan aşılı fidanlar getirildi. İlk fidanların üretimi 1930—1933, dağıtımı ise 1933 yılıyla birlikte başladı. Fidan üretim ve dağıtımları yıldan yıla giderek ve artarak devam etti.¹⁴ İlk kuruluş döneminde ise Sarıyer civarındaki Büyükdere Çayırı olarak bilinen araziler ilk önce uzun bir dava sürecinden sonra İstanbul Belediyesi tarafından istimlak edildi. İstimlak işlerinden sonra bu arazilerden yeterince fayda sağlanamadı. Daha sonra çayırın bir kısmı Aero Espresso olarak bilinen İtalyan Uçak Şirketi'ne 22.500 liraya devredildi. Diğer kısmı ise Büyükdere Meyve Fidanlığı için ayrıldı ve böylece İstasyonun temelleri atılmış oluyordu.¹⁵

İstasyonun inşa edilme gayesi; çiftçiye rehberlik ederek numune meyvelikler kurmak ve ıslâh usullerini onlara aktarmak, dünyanın farklı muhitlerinde yetiştirilen her türlü meyve ağaçlarını etüt etmek, bu incelemelerde olumlu sonuç veren meyve fidanlarının yetiştirilerek çoğaltılması için uğraşmak, pratik olarak meyvecilik alanında bahçe uzmanı yetiştirmek ve istasyonun yönetim biçimini göstermekti. İstasyondaki her iş seksiyonu için birer asistan, ustabaşı ve çeşitli kategorilerde çalışan işçiler oluşturuluyor ve gündelik işler bu personeller tarafından yürütülüyordu. Diğer taraftan İstasyon, 1930—1943 yılları arasında 5 farklı bölüm altında çalışmalarını sürdürüyordu. Birinci şube; köy örnek meyvelikleri ve ıslâhı, İkinci şube; Yurtdışından getirilen çeşitli meyve ağaçlarının meyvecilik ve fidancılık bakımından tetkiki, Üçüncü şube; iyi vasıflı meyve ve çeşitlerinin üretilmesi ve yaygınlaştırılması, Dördüncü şube; uygulamalı meyve bahçivani yetiştirilmesi ve bahçivanelik tatbikatları, Beşinci şube ise istasyonun idari ve muamelat işleriyle ilgileniyordu¹⁶. Fakat 1945 yılına gelindiğinde İstasyonun çalışma şekli ve bölümlerinde değişikliğe gidildiği görülüyordu. Buna göre, önceki dönemde 5 farklı bölüm altında çalışan kurum, 1945 yılı sonrasında 3 bölümde çalışmalarını sürdürmeye başladı. Teksir olarak adlandırılan şubede dünyanın dört bir yanından toplanarak etütleri bitirilen en iyi vasıflı meyvelerin mahsul verimi, hastalıklara karşı dayanıklılık gibi ticari ve teknik vasıfları, anaç üzerine aşılama, kök ve gövdelerin terbiyelerinin yapılması, tatbikat ve tecrübe mahiyetinde çiçek ve sebze işlerinde araştırmalar yürütmek ve iyi tohumluklardan üretilen sebze fidelerinin halka dağıtılması gibi faaliyetler yürütülüyordu. İslâh Şubesinde yurtdışı ve yurtiçinden getirilen meyve çeşitleri üzerinde ayrı ayrı etütler yapılıyor ve bunlar arasında iyi sonuç alınan cinslerin seleksiyon yöntemi ile ıslâh edilip çoğaltımı yapılıyordu. İslâh şubesinin bir diğer görevi ise köylerde meyveciliğin gelişmesi ve ıslâhı, yeni meyve bahçelerinin kurulması ve meyve ağaçlarına arız olan zararlılarla mücadele etmektir. Muamelât Şubesi, daha ziyade İstasyonun idari ve muhasebe işleri başta olmak üzere Pratik Bahçivani Yetiştirme Yurdu'nun öğretim programları, İstasyonun iâşe ve barınma gibi imkânları üzerinde çalışmalarını sürdürüyordu.¹⁷ İstasyonun çalışma programının 1945 yılından sonra değiştirilmesi de tesadüf değildi. Zira 1945 yılında Tarım Bakanlığı tarafından düzenlenen Bahçe Kültürleri Kurumlarının Birinci Teknik Toplantısında alınan kararlar, meyve ıslâh istasyonlarının çalışma programlarının değiştirilmesi ve yeniden esaslandırılması noktasında etkili olmuştu.

İstimlak yapılan 65 dekarlık arazi üzerinde ilk çalışmalara başlandı. İstasyonun ilk kuruluş yıllarında meyvecilik uzmanı Bologna ve ustabaşı M. Ferrari'nin önemli çalışmaları oldu. 65 dekarlık arazinin tesviyesi ve krizme¹⁸ çalışmaları her iki uzman tarafından yürütüldü. Daha sonra sondaj yapılarak su arama işlerine başlandı ve sulama için çeşitli sulama kuyuları tesis edildi. İstasyonun idare binası, laboratuvar ve diğer müstemilâtının mimari ve inşaat işleri İstanbul Belediye Fen Heyeti tarafından hazırlandı. Diğer yandan denize dik bir biçimde birbirine paralel iki yamacın eteklerine konumlanan arazinin tam orta kısmından akan Bakladere, Belgrad Ormanları'ndan doğan suyu denize aktarıyordu. Arazi ıslâh ve krizme çalışmaları esnasında bentler ve havuzlar kuruluyor, kanaletlerle zemin suyu dereye drene ediliyor ve rezerv su imkânı sağlanıyordu. Çeşitli damızlıklar, yataklar kurularak, krizme çalışmalarıyla topraklar işlenmeye başlanıyor; seneler geçtikçe yeni araziler ıslâh ile genişletilerek ve gereksinime göre bina yığılımı artırılarak yeni birimler

¹⁴ "Büyükdere Meyva İslâh İstasyonu", *Cumhuriyet*, 18 Mart 1941, 2.

¹⁵ "Büyükdere Çayırı", *Akşam*, 25 Nisan 1935, 3.

¹⁶ *Büyükdere Meyva İslâh İstasyonu 1943 Broşürü*, 3; Bkz. Yunus Nadi, "Büyükdere Meyva Fidancılığı Vesilesiyle Türk Meyvacılığı", *Cumhuriyet*, 6 Temmuz 1937, 1.

¹⁷ *T.C. İstanbul Vilâyeti Büyükdere Meyve İslâh İstasyonu 1945 Broşürü*, İstanbul: Belediye Matbaası, 1945, 4; *T.C. İstanbul İli Büyükdere Bahçe Kültürleri İstasyonu 1946 Broşürü*, İstanbul: Belediye Matbaası, 1946, 3; İkinci, "Büyükdere Meyve İslah İstasyonu", 5.

¹⁸ Ekim-dikim dönemlerinde toprağın (alt-üst edilmesi) işlenmesi.

oluşturuluyordu.¹⁹ 1940 yılı itibariyle İstasyon arazisi 242 dekara yükseldi. 1945 yılında 8 dekarlık bir arazi daha istimplâk edilerek, arazi varlığı 250 dekara çıkarıldı. Ancak bu alan üretme işleri için yeterli değildi. Bu sebeple ilk dönemlerde İstasyon arazisinin büyük bir kısmını oluşturan sazlık ve bataklık alanlarının ıslâhı üzerine çalışmalar yapıldı. Bu minvalde arazi ıslâh işleri kapsamında Büyükdere mevkiindeki çayırılık alanlar arasında İstanbul Belediyesi'ne ait olan parçadan temin edilen 65 dekarlık bir sahanın temizlenmesiyle yeni araziler eklendi. Daha sonra adı geçen arazi temizlenip kurutulup akabinde de meyvecilik ve fidancılık tekniğine en uygun şekilde hafriyat işleriyle drenaj sistemi kuruldu. Parsellenmiş yerin merkezinde lazım gelen bir idare binası, çalışma yerleri ve hangar inşa edildi. Bu süreç zarfında derenin 500 metrelik bir kısmı temizlenmiş; fidanlıkta 5 metre derinliğinde, 7 metre genişliğinde ve 80 metre uzunluğunda bir kanal açıldı. Yaklaşık 2 dekarlık bir alana tekabül eden bataklık kısmı dışarıdan çok miktarda toprak taşınmak suretiyle kurutuldu.²⁰ Daha sonra peyderpey eklenen araziler ile İstasyon arazisi 1962 yılında 360 dekara çıkarıldı. Çalışma yelpazesinin genişliği ve üretim miktarındaki artışa paralel olarak bilimsel etüt ve araştırmalar için yeni laboratuvarlar oluşturuldu. Laboratuvarlara meyve ağaçlarına musallat olan arızalara karşı zirai mücadele yöntemleri geliştirildi ve ilaçlar üretildi. Bu noktada meyve ağaçlarını hastalık ve zararlılardan korumak amacıyla Fumigatuar inşa edildi. Burada tahripkâr olarak görülen haşere, böcek ve bakteriler, kapalı bir ortamda gaz hâlde kimyasal maddeler verilerek boğuluyor ve meyveler korunuyordu. İstasyonda sulama tesisatı ve kanalları genişletildi ve çeşitli ekipmanları ile birlikte modern makine kullanımına önem verildi. Traktör, motorlu çapa makineleri ve pülverizatörler en önemli araç ve gereçler arasında yer alıyordu.²¹ 1965 yılında İstasyona 28610 metrekarelik bir arazi satın alınarak eklendi ve halka faydalı olabilmesi için imkânları genişletildi.²² 1968 yılına gelindiğinde sulama işlerinin daha iyi bir şekilde organize edilmesi için Bakladere üzerinde 2 adet su bendi yapıldı. Derin toprak altı suların istifade edebilmek amacıyla 1 adet suyu kuyusu açıldı ve kullanılmaya başlandı.²³

1930'lu yıllardan itibaren bir yandan kurumun altyapı çalışmaları oluşturulurken, diğer yandan da yurtdışındaki ülkelerle yürütülen bilimsel bağlantılar çerçevesinde meyvecilik sahasında öncül olan ülkelere çeşitli geziler düzenlendi ve meyvecilik etütleri yapılmaya başladı. Bu bağlamda İstasyon idaresine yurtiçi ve yurtdışında araştırma, tetkik ve inceleme seyahatleri düzenlemesi görevi verilmişti. Bu noktada 1937 yılında Büyükdere Meyve Islâh İstasyonu'nun gelişmesini sağlamak ve Avrupa'nın meyvecilik bakımından önde gelen ülkelerinde incelemeler yapmak üzere İstanbul Ziraat Müdürü Tahsin Dilek ve İstasyon Müdürü İbrahim Fuat Tezcan'a Tarım Bakanlığı'nın 25.000 liralık tahsisatından 1500 liralık döviz verilmesi kararlaştırıldı.²⁴ Daha sonra İbrahim Fuat Tezcan'a 1943 yılında kurumdaki mesai saatleri dışında dışarıda yaptığı araştırma ve tetkikler için ayrıca aylık 50 lira ücret verildi. İlgili karar Dâhiliye Vekâleti'nin teklifi ve Maliye Vekâleti'nin onayı üzerine İcra Vekilleri Heyetince kabul edildi.²⁵ İbrahim Fuat Bey'in gerek yurtiçinde gerekse yurtdışında İstasyon dışında yaptığı araştırma ve tetkikler artınca buna paralel olarak ücretin artırılmasına karar verildi ve 15.07.1944 tarihli İcra Vekilleri Heyetince alınan karar gereğince normal maaşına ek olarak 100 lira ücret verildi.²⁶ İbrahim Fuat Tezcan tarafından yapılan araştırma, tetkik ve seyahatler artıkça verilen ek ücrette önemli değişiklikler oldu. Bu noktada yıldan yıla artan ek ücret miktarım 1946 yılına gelindiğinde 150 liraya ulaştı. İlgili karar, 3656 sayılı kanunun 22inci ve 4178 sayılı kanun 7inci maddelerine göre İcra Vekilleri Heyetince kabul edildi.²⁷

1948 yılına gelindiğinde bu kez yurt dışından yabancı uzman ve ustabaşı görevlendirildiği görülüyordu. Yurtdışından gelen yabancı uzmanlar İstasyondaki meyvelerin ıslâhı ve seleksiyonla çoğaltımı, aşılı meyve fidanı üretimi, meyvelerin ambalajlanması, korunması ve standardizasyonu gibi hususlarda teknik destek

¹⁹ "Vilâyet Fidanlığı: Mütihazası ve Ustabaşı İşe Başladı", *Son Posta*, 27 Kânunuevvel 1931, 2; "Büyükdere Meyve Islâh İstasyonu", *Cumhuriyet*, 18 Mart 1941, 2.

²⁰ *Büyükdere Bahçe Kültürleri İstasyonu (1938-1948)*, 18-21; Baysal, "Büyükdere Meyve Fidanlığında Bir Gün", 83-84.

²¹ *T.C. İstanbul Vilâyeti Büyükdere Bahçe Kültürleri İstasyonu Fidan Satış Kataloğu (1961-1962)*, İstanbul: 1961, 3-4.

²² *T.C. İstanbul Vilâyeti Büyükdere Bahçe Kültürleri İstasyonu Fidan Satış Kataloğu (1960-1961)*, İstanbul: Öğüt Matbaası, 1960, 3-4; *T.C. İstanbul Vilâyeti Büyükdere Bahçe Kültürleri İstasyonu Fidan Satış Kataloğu (1962-1963)*, İstanbul: Öğüt Matbaası, 1962, 3; *T.C. İstanbul Vilâyeti Büyükdere Bahçe Kültürleri İstasyonu Fidan Satış Kataloğu (1963-1964)*, İstanbul: Öğüt Matbaası, 1963, 3-4; *T.C. İstanbul Vilâyeti Büyükdere Bahçe Kültürleri İstasyonu Fidan Satış Kataloğu (1965-1966)*, İstanbul: 1965, 3.

²³ *T.C. İstanbul Vilâyeti Büyükdere Bahçe Kültürleri İstasyonu Fidan Satış Kataloğu (1968-1969)*, İstanbul: 1968, 3.

²⁴ *BCA*, Dosya No: 30-18-1-2, Yer No: 80-95-18, (23.11.1937).

²⁵ *BCA*, Dosya No: 30-18-1-2, Yer No: 103-68-6, (11.09.1943).

²⁶ *BCA*, Dosya No: 30-18-1-2, Yer No: 106-50-17, (15.07.1944).

²⁷ *BCA*, Dosya No: 30-18-1-2, Yer No: 111-58-17, (14.09.1946).

sunuyordu. Uzmanlar bir yandan İstasyonun koleksiyon bahçesi ve laboratuvarlarında meyve çeşitleri üzerinde deneme, üretim ve çoğaltım işlerinde çalışırken, diğer yandan bahçıvanlık okulu öğrencilerine Avrupa'daki en yeni meyvecilik, bağcılık, çiçekçilik, zeytincilik, bağ ve meyve ağacı budanması ve zararlılarla mücadele yöntemlerini gösteriyordu. Bu konuda bilgi alışverişinin yapıldığı en etkili ülke İtalya'ydı. İtalyan vatandaşı olan Moncini Arazio ile Disparati Renzonnino, İçişleri Bakanlığının 16.02.1948 tarihli kararı üzerine Büyükdere Meyve İslâh İstasyonu'nda çalıştırılmak üzere görevlendirildi.²⁸ 1950 yılına gelindiğinde meyvecilik çalışmaları için duyulan ihtiyaç üzerine yeni bir uzman getirilmesi kararlaştırıldı. İtalyan vatandaşı olan Fedi İdeaale'nin İstasyon bünyesinde 3 yıl süreyle çalıştırılmasına karar verildi. İlgili karar, 18.04.1950 tarihinde İcra Vekilleri Heyetince kabul edildi.²⁹ 1952 yılında buna İtalyan vatandaşı Fedi Fernando isimli meyvecilik uzmanı eklendi. İlgili karar, 25.09.1952 tarihinde İcra Vekilleri Heyetince kabul edildi.³⁰ 1953 yılına gelindiğinde daha önce görevlendirilen Fedi İdeaale'nin göstermiş olduğu başarılı çalışmalar ve bunun İstasyona olan müspet tesirleri üzerine İcra Vekilleri Heyeti kendisini 21.05.1953 tarihinde yeniden 3 yıl süreli olarak görevlendirdi.³¹ 1955 yılında bu isimlere yine İtalya'dan Ulisse Pugelli ile Marino Nannini eklendi. İlgili karar İcra Vekilleri Heyetince 06.09.1955 tarihinde onaylandı ve kararnamesi çıkarıldı.³² 1957 yılına gelindiğinde ikinci kez olmak üzere daha önce İstasyonda görevlendirilen Fedi Fernando'nun gösterdiği yararlıklar üzerine İcra Vekilleri Heyeti, adı geçen meyvecilik uzmanının 3 yıl süreyle çalıştırılmasına karar verdi ve ilgili karar 25.05.1957 tarihinde onaylandı.³³ Aynı yıl içerisinde daha önce iki kez görevlendirilen meyvecilik uzmanı Fedi İdeaale'nin görev süresi uzatıldı ve kendisine 3 yıl daha süre verilerek İstasyondaki çalışmalarını sürdürmesi kararlaştırıldı.³⁴

1940 yılından itibaren İstasyonun çalışma yelpazesinin genişlemesi üzerine 80 dekarlık bir arazi daha istimlak edildi. Böylece arazi varlığı 242 dekara yükseldi. 1945 yılında 8 dekarlık bir arazi istimlak edilerek arazi varlığı 250 dekara çıkarıldı. İstimlak işlerine paralel olarak toprak ıslâhı ve drenaj çalışmaları yapıldı. Arazilerin kolaylıkla sulanabilmesi için sulama kanalları, havuz ve kuyular inşa edildi, arazilerin kültür ziraatı işlerine göre taksimatı yapıldı, arazi içinde bulunan yabancı ot ve zararlı maddeler temizlendi ve toprakların kalitesinin artırılması için gübreleme gibi işler yapıldı. İnşaat ve tamirat işleri kapsamında işçilerin iaşelerinde kullanılan erzakların muhafaza edilmesi ve korunması için 1939 yılında 115 metre ebatlarında bir adet modern ambar inşa edildi. Damızlık ağaçlardan alınan meyvelerin muhafaza edilmesi ve numune olmak üzere dış tesirlerden korunması amacıyla muhafaza odası yapıldı. İşçilerin ikamet ve konaklamaları için tesis edilen barakalar; kuruma kurs görmek üzere gelen ordu mensupları sebebiyle daha müsait bir hale getirildi. Ustabaşların kuruma bağlılıklarını sağlamak, kendilerinden daha fazla verim elde etmek ve bu ustaların geçinmelerine küçük bir katkı sunmak amacıyla sebze bahçesinde ve depo yakınlarında dört adet küçük ahşap ev yapıldı. Ayrıca İstasyona ait arazilerin biri üzerinde olan bakımsız evin tamirat ve onarım işleri tamamlanarak oturabilecek hale getirildi. Fidan ambalajlarında kullanılan otların muhafazası için yaptırılan hangarın arka kısmına ekleme yapılarak genişletildi. Kış mevsiminde açık havada fidan siparişlerinin hazırlanması, soğuk havalarda çok zor olacağı için fidan satış yeri, tohum saklama ve katlama odaları, zirai âlet ve makinelerin korunması için motorhane ve garaj inşa edildi. Aynı dönem içinde önceden yaptırılan pansiyon binası ihtiyacı karşılayamadığı için buna ek olarak öğrenci oturma odası yapıldı ve memur yemekhanesi mutfak ile genişletildi. İstasyonda yetiştirilip halka dağıtılan sebze fidelerinin daha fazla ve daha erken yetiştirilmesini temin etmek için beton yastıklar inşa edildi. İlaçlama çalışmaları için bir adet Fumigatuar ile uygun tipteki meyvelerin kurutulması amacıyla meyve kurutma fırını yapıldı. Yaz mevsiminde kurak zamanlarda su ihtiyacının temini için istasyon arazisi içinden geçen Bakla deresi üzerinde bir baraj inşa edildi.³⁵ Diğer taraftan İstanbul il merkezi, ilçeleri ve köylerinde örnek meyvelikler tesis edilmeye başlandı. Yalova, Şile, Silivri, Çatalca, Bakırköy ve Üsküdar ilçelerinde 20 adet meyvelik ve cevizlik kuruldu. Meyve saklama odasının birinci kısım inşaatı tamamlanarak çalışmaya başladı. Köseoğlu Haralamboz arazisine doğru 40 dekarlık bir saha T.C. Ziraat Bankası'ndan satın alındı ve istasyon arazisine katıldı. 1941 yılında Sofya Ali Bey veresesinden 33.565 metre arazi istimlak edildi ve Mahmut Muhtar Paşa veresesinden Bilezikçi Çiftliği'ne ait 18.289 metre arazinin istimlâki için girişimde bulunuldu. 1942 yılında arazi istimlak işlerinden ziyade inşaat ve tamirat işlerine önem verildi. İlk önce sulama

²⁸ BCA, Dosya No: 30-18-1-2, Yer No: 115-99-18, (09.03.1948).

²⁹ BCA, Dosya No: 30-18-1-2, Yer No: 122-37-1, (18.04.1950).

³⁰ BCA, Dosya No: 30-18-1-2, Yer No: 130-71-17, (25.09.1952).

³¹ BCA, Dosya No: 30-18-1-2, Yer No: 132-39-8, (21.05.1953).

³² BCA, Dosya No: 30-18-1-2, Yer No: 140-80-14, (06.09.1955).

³³ BCA, Dosya No: 30-18-1-2, Yer No: 146-27-18, (25.05.1957).

³⁴ BCA, Dosya No: 30-18-1-2, Yer No: 146-27-19, (25.05.1957).

³⁵ *Büyükdere Bahçe Kùltürleri İstasyonu (1938-1948)*, 19-21.

havuzları ve kuyular yapıldı. İlaçlama çalışmaları için gerekli olan hafriyat ve ilaçlama âletleri temin edildi. 1943 yılında sebze bahçelerinde ustalar için ahşap bir ev inşa edildi ve fidanların ambalajlama işlerinde kullanılan otların muhafazası için bir hangar yapıldı. 1944’de fidan satış yeri, tohum silosu, motorhane ve garajın yapımı ile depo yakınlarında iki adet usta evinin yapımı tamamlandı. 1945’te Nazik Binti ve Taşçı Artin uhdelerindeki 8700 metre arazi istimlak edilerek istasyon arazisine katıldı. 1946’da ilaçhane ve Fumigatuarın yapımı tamamlandı ve çalışmaya başlatıldı. 1947’de işçilerin istirahatlerini temin etmek için yatakhane ile oturma yeri, kantin ve koğuş inşa edildi. İtalya’dan getirilen iki yabancı uzmanın ikametleri için bir çatı altında iki kısımdan meydana gelen bir ev yapıldı. 1948’de ise örnek mahiyette çalışmalar yapılması amacıyla bir adet meyve kurutma fırını inşa edildi.³⁶

İstasyon idaresi yurt dışında meyvecilikle ilgili gelişmeleri yakından takip edip meyve bahçelerinde tetkik çalışmalarını sürdürürken, yurtiçindeki meyvecilik bölgelerine sık sık araştırma seyahatleri düzenliyordu. Bu kapsamda Tarım Bakanlığı meyvecilik ve bağcılık işleri şube müdür Necati Bey, çaycılık birimi organizatörü Zühtü Bey ve Büyükdere Meyve Islâh İstasyonu müdürü İbrahim Fuat Bey’den oluşan bir heyet; Giresun, Rize, Trabzon ve Karadeniz’in diğer illerinde yer alan meyvecilik mıntıklarının tetkik ve etüt etmek amacıyla araştırma gezisine çıkmışlardı. Heyet, Karadeniz ve civarında yer alan meyvecilik bahçelerinde incelemeler yaptıktan sonra İstanbul Şile’ye geçecek ve bir fındık bahçesinin tesisi işiyle ilgileneceklerdi. Heyet, daha sonra bu bölgelerde yaptığı tetkik, etüt ve bilimsel araştırmaları bir rapor şeklinde hazırlayacak ve sonrasında Tarım Bakanlığı’na sunacaktı.³⁷

Büyükdere Meyve Islâh İstasyonu’na Cumhurbaşkanı, Başbakan, Tarım Bakanı ve yurtdışından meyvecilik uzmanları ile birçok saygın isim başta olmak üzere vali, belediye başkanı, il ziraat müdürleri gibi pek çok kişi ziyarette bulunuyordu. Bunlar arasında akla ilk gelen Cumhurbaşkanı Celal Bayar’dı. Cumhurbaşkanı Bayar, 1955 yılı içinde İstasyonu ziyaret etmiş ve çalışmaları bizzat yakından takip etmişti.³⁸ Cumhurbaşkanı sıfatıyla bir diğer ziyaret Cevdet Sunay tarafından yapıldı. Cumhurbaşkanı Sunay, 14 Ağustos 1970 günü İstasyonu ziyaret ederek çalışmaları bizzat yakından incelemiş ve izlenimlerini paylaşmıştı.³⁹ İstasyonu sık sık ziyaret edenler arasında İstanbul Vali ve Belediye Reisi Ord. Prof. Dr. Fahrettin Kerim Gökay da bulunuyordu. Vali Gökay, İstanbul Adliyesinden oldukça kalabalık bir grupla İstasyonu ziyaret etmiş ve bu güzel eseri İstanbul’un dört bir yanına tanıtma gibi bir görev üstlenmişti.⁴⁰ Yurtiçinden ziyaretçiler arasında Tarım Bakanları olarak Reşat Muhlis Erkmen ve Cavit Oral, İsmet İnönü’nün eşi Mevhibe İnönü, İstanbul Valisi Dr. Lütfi Kırdar, Cumhuriyet Halk Partisi Sinop Milletvekili Ahmet Muhtar Acar gibi pek çok isim yer alıyordu.⁴¹ Yurt dışından ise Afganistan kralı Muhammed Zahir Şah, kurumu ziyaret eden ve inceleme yapan isimler arasında yer alıyordu. Yurt dışından gelerek Büyükdere’yi ziyaret eden bir diğer isim İtalya Ziraat Nazırı Emilio Colombo’ydu. Colombo’ya ziyaretleri esnasında Ziraat Vekâleti müsteşarı İbrahim Sargut eşlik etmiş ve güzide eserin dünyaya tanıtılmasında etkili olmuştu. İtalya bir meyvecilik ülkesi olması sebebiyle Büyükdere’yi ziyaret eden en öncelikli ülkeler arasında yer alıyordu. İtalya’dan pek çok saygın isim ziyaretler gerçekleştiriyor, kurumdaki çalışmaları yakından takip ediyor ve iki ülke arasında bilgi alışverişi sağlanıyordu. Toskana bölgesinden gelen Zirai Mücadele Müfettişi Dr. Danesi, Büyükdere’yi ziyaret etmekle kalmıyor; erik ağaçları başta olmak üzere birçok meyve cinsi üzerinde deneme ve etüt çalışmaları yürütüyordu.⁴² İstasyonu yurtdışından meyvecilik uzmanları da yakından takip ediyordu. Bunlar arasında İtalya’nın University of Florence Agriculture Institute öğretim üyesi ve meyvecilik uzmanı Prof. Dr. Singnor Morettini yer alıyordu. İstasyonun koleksiyon bahçeleri, yetiştirilen meyveler, laboratuvarlarda yapılan çalışmalar ve pratik bahçivanlık yurdundan yetiştirilen öğrencileri tetkik eden Prof. Dr. Morettini, kurum hakkında oldukça kapsamlı bilgi edinmiş ve kendisinde olumlu izler bırakmıştı.⁴³ Bu gelişmeler, Büyükdere Meyve Islâh İstasyonu’nun İtalya başta olmak üzere Avrupa ülkeleri ile kurduğu bilimsel bağların; genç Cumhuriyet’in üretim ekonomisine, barışa ve dış dünyaya dönük aydınlanmacı taraflarını gösteriyordu.

³⁶ *Büyükdere Bahçe Kültürleri İstasyonu (1938-1948)*, 22-23.

³⁷ “Karadeniz Sahillerinde Meyvacılık Tetkikleri”, *Akşam*, 27 Ekim 1945, 3.

³⁸ *T.C. İstanbul Vilâyeti Büyükdere Bahçe Kültürleri İstasyonu Fidan Satış Kataloğu (1954-1955)*, İstanbul: 1954, 1.

³⁹ *T.C. İstanbul Vilâyeti Büyükdere Bahçe Kültürleri İstasyonu Fidan Satış Kataloğu (1970-1971)*, İstanbul: 1970, 1.

⁴⁰ *T.C. İstanbul Vilâyeti Büyükdere Bahçe Kültürleri İstasyonu Fidan Satış Kataloğu (1953-1954)*, İstanbul: 1953, 41.

⁴¹ *Büyükdere Bahçe Kültürleri İstasyonu (1938-1948)*, 1-2, 14.

⁴² *T.C. İstanbul Vilâyeti Büyükdere Bahçe Kültürleri İstasyonu Fidan Satış Kataloğu (1957-1958)*, İstanbul: 1957, 3, 9, 11.

⁴³ *T.C. İstanbul Vilâyeti Büyükdere Bahçe Kültürleri İstasyonu Fidan Satış Kataloğu (1958-1959)*, İstanbul: 1958, 1.

Nitekim 1935 yılında Büyükdere Meyve Islâh İstasyonu'nu gezen Tarım Bakanı Reşat Muhlis Erkmen güzide bağ ve bahçelerin, çalışma imkânlarının kendisinde uyandırdığı izlenimi şöyle aktarıyordu:⁴⁴ “*Meyvecilik enstitüsünü gezdim. Bu müesseseye iyi ve geniş bilgi ve yorulmaz savaşı bir eseridir. Başlangıç ve az zamanda ilerleme yolunda atılan adımlar müessesenin âtisi için himmetli ve kuvvetli ümitler veriyor. Bu güzel müesseseyi kuran, işleten ve yaşatanlara teşekkürler eder ve muvaffakiyetler dilerim...*” Tarım Bakanı Reşat Muhlis Erkmen'in de vurguladığı gibi İstasyon, yaptığı müspet işlerle kısa bir zaman dilimi içerisinde gerek İstanbul'un gerekse Türkiye'nin en seçkin kuruluşlarından birisi haline gelecekti. İstasyonun bu derecede önem kazanmasında ve ilerlemesinde şüphesiz en etkili isimler arasında İstanbul Valisi ve Belediye Reisi olarak görev yapan Muhittin Üstündağ, Lütfi Kırdar ve Fahrettin Kerim Gökay yer alıyordu. Kentin idari ve mülki idarecileri, İstasyonun kuruluşundan itibaren genişlemesi, tekâmülü ve dünyaya eklemleme sürecinde önemli ölçüde tesir etmiş ve kurumun gereksinimi olan destek ve yardımları esirgememişlerdi. Nitekim İstasyon, oluşturduğu zengin meyve koleksiyonu ve genetik kaynakları ile günümüzde Türkiye'nin muhtelif bölgelerine ek olarak ekseriyeti Avrupa'dan ithal edilen 450 tip ve cinsine ait oldukça geniş yelpazede süs bitkisi koleksiyonunu bünyesinde barındırıyordu. İstanbul İl Özel İdare Müdürlüğü bünyesinde ve meyve bir fidanlığı olarak çalışmalarına sürdüren kurum, 1980 yılı sorasında farklı isimler altında çalışmalarını devam ettirdi. 1985 yılından sonra da İstanbul Büyükşehir Belediyesi Büyükdere Fidanlığı adı ile çalışmalarını sürdüren kurum, daha sonra kapatılarak kaderine terk edildi.

İstasyonun Eğitim—Öğretim, Araştırma—Geliştirme ve Üretim—Dağıtım Faaliyetleri

Cumhuriyet'in ilk yıllarından itibaren yurdun hemen her bölgesinde meyve üretimi yapılsa da Türkiye'nin meyve çeşitliğinde önde gelen kentleri arasında Amasya, İzmit, Niğde, Kastamonu, Tokat, Erzincan, Antep ve Malatya gibi iller ön sıralarda yer alıyordu. Bu illerde kârlı bir uğraş olarak yapılan meyvecilik, ülkeye iktisadi dinamizm kazandıran en önemli ürünler arasında yer alıyordu. Öte yandan her yörenin iklim ve zemin yapısının farklı oluşu, o yörede yetiştirilen meyveyi farklı kıldığından aynı türde birçok meyveye değişik isimler veriliyordu. Bu kapsamda ilk meyvecilik araştırma kurumu olan Büyükdere Meyve Islâh İstasyonu, fidan yetiştirilmesi için yurtiçi tohumluk ihtiyacını Amasya, Kastamonu—Küre, Tokat, Malatya, Edirne, İzmir ve Bursa gibi Türkiye'nin meyvecilik bakımından en önemli kentlerinden karşılıyordu. Türkiye'nin meyvecilik bölgelerinden getirilen tohumluklar, İstasyonun damızlık koleksiyon bahçelerinde üretiliyor ve ülkenin dört bir yanına dağıtım yapılıyordu. İstasyon idaresi, yurtdışındaki meyvecilik araştırma kurumlarını da yakından takip ediyor; bilimsel bilgi alışverişine önem veriyor ve sık sık araştırma seyahatleri gerçekleştiriyordu.⁴⁵ Bu konuda 1934 yılında İstanbul Büyükdere Meyve Islâh İstasyonu idaresi İbrahim Tezcan rehberliğinde Samsun'dan yola çıkarak Amasya, Tokat ve oradan Orta Anadolu illerinin başında gelen Sivas ve Ankara'ya inceleme—araştırma gezileri yapıyor; yerli meyve ağaçlarının yapısını etüt ediyordu. Yaptığı incelemeler neticesinde yerli elma çeşitlerinin iyileştirilebilmesi ve meyve çeşitleri üretiminin çoğaltılması amacıyla bir koleksiyon bahçesi kurulmasına karar verdi. Bunun üzerine İbrahim Fuat Bey'in hazırladığı rapor doğrultusunda 1935 yılında Tokat İl Özel İdaresi tarafından ilk numune fidanlığı kuruldu. Bahsi geçen fidanlık 1944 yılına kadar faaliyete devam etti. Tokat Sulu Ziraat Deneme İstasyonu'nun temellerini oluşturan bu oluşum, ilk yılda ürettiği 15.000 damızlık meyve fidanını ücretsiz olarak Tokatlılara dağıttı.⁴⁶ Tokat'ta fennî meyveciliği geliştirmek için İstanbul Büyükdere Meyve İstasyonu'ndan erken olgunlaşan yabancı menşeli şeftali türleri getirildi ve koleksiyon bahçesi kuruldu.⁴⁷ ABD'nin ünlü şeftali yetiştiricisi J. H. Hale tarafından geliştirilip üretimi yapıldığı için “Hale Şeftalisi” olarak bilinen iri şeftali, dünya şeftali türleri arasında ilk sıralarda yer alıyor, aşılınmış fidanları ilk kez Türkiye'de Büyükdere Meyve Islâh İstasyonu'na getirilerek etüt çalışmalarına başlanıyordu. Bu çalışmalar neticesinde İstasyon tarafından İtalya'dan ithal edilen 6 çeşit Hale şeftalisi fidan dikiminin ikinci ve üçüncü yılında meyve vermeye başladı ve Karamürsel, Samsun ve Adapazarı'nda bu tür şeftaliler üzerinde çalışmalar yürütüldü.⁴⁸

İkinci Dünya Savaşı sebebiyle iktisadi ve gündelik hayatın her aşamasında büyük sarsıntıların hâsıl olması ve iktisadi yapının geri kalmış, dışa bağımlı, yapısal kırılmalı ve nihayetinde savaşın olumsuz tesirlerinin

⁴⁴ Gökpinar, “Meyvecilik Enstitüsü”, 7.

⁴⁵ T.C. İstanbul Vilâyeti Büyükdere Bahçe Kùltürleri İstasyonu Fidan Satış Kataloğu (1973-1974), İstanbul: Bayrampaşa Cezaevi Matbaası, 1973, 3.

⁴⁶ “Tokat'ta Numune Bahçesi”, *Akşam*, 17 Nisan 1935; “Tokat'ta Yapılan Güzel Bir İş”, *Cumhuriyet*, 22 Nisan 1935; “Tokat'ta Halka Fennî Meyvecilik Usulleri Öğretiliyor”, *Akşam*, 3 Nisan 1939.

⁴⁷ B.C.A. Dosya No: 30-10-0-0, Yer No: 158-112-9, (02.09.1941); Bkz.: Kırkpınar, *Türkiye'de Zirai Eğitim (1923—1963)*, 640.

⁴⁸ Cemal Koygun, “Meyve Bahçvanlığı; Hale Şeftalisi”, *Ziraat ve Ticaret Gazetesi*, Yıl: 22, Sayı: 44, (16 Temmuz 1945), 377-378.

gidererek artış göstermesi, halk üzerinde mühim rol oynamıştı. 1939 senesinde İkinci Dünya Savaşı’nın ortaya çıkışı, bir iktisadi bunalım yaşanmasına sebebiyet vermiş, halkın önemli bir kısmı bu iktisadi çöküntüden olumsuz etkilenmişti.⁴⁹ Savaşın başlangıcından itibaren alınan önlemler ve uygulanacak olan zirai seferberlik politikasıyla birlikte çiftçi kesiminin askeri birliklere katılması, hem Türk ordusunun beslenmesi problemi ortaya çıkartıyor hem de ülkede iktisadi krizden kaynaklı olarak ortaya çıkan işsizlik sorununun yaşanmasına neden oluyordu. Bunun üzerine sorunun çözümü noktasında Tarım Bakanlığı ve Hükümet yetkilileri, “en az iki misli ürün” parolasıyla bir tarımsal ekim seferberliği başlattı. 1942 yılından itibaren tarımsal üretimi artırma ve ekim seferberliğine katılma konusunda Tarım Bakanlığı çiftçilere sebze, meyve ve hububat tohumluğu ile tarım âlet ve makineleri yardımında bulundu. Öte yandan tohum ıslâhı ve bahçe kültür istasyonları, üretim çiftlikleri, zirai kombinalar ve umûmi müfettişlikler gibi örgütlenme yapılarıyla ülke topraklarının mümkün olduğu mertebe sürülüp ekilmesi sağlanmaya çalışıldı. Gündelik hayatın bir parçası olan ev, çiftlik, site yerleşkeleri ve okul gibi yerleşim birimlerinde çiçek gibi süs bitkileri yerine sebze ve meyve yetiştirilmesi önerildi. Sürdürülebilir tarımsal üretimi artırmak için birçok çalışma yapıldı ve üretime doğrudan tesir eden bahçe kültürleri kurumları faaliyete geçirildi. Halkın kendi arazilerinde gıda gereksinimlerinin bir bölümünü de olsa kendilerinin karşılaması gerektiği üzerinde durularak üreticilerin zirai seferberliğe katılması sağlandı, hatta bu konudaki uygulamalar yurdun dört bir yanında teşvik edildi. Prof. Dr. Şevket Raşit Hatipoğlu rehberliğinde Tarım Bakanlığı’na bağlı çeşitli araştırma kurumları tohum, fide, teknik bilgi konusunda vatandaşlara destek oldu; alınan önlemlerle ekimi yapılmayan arazilerin üretime katılması sağlanarak birim alandan maksimum seviyede ürün elde edilmek istendi. Bu yönde savaş yıllarında bahçelik arazilerde daha ziyade besleyici gıda mahsulleri yetiştirilmesi için halk teşvik edildi ve bilgilendirici konferanslar verildi. Diğer taraftan İstanbul Ziraat Müdürlüğü İstasyondan halka sebze fidesi dağıtmak için önemli tedbirler aldı. Dağıtım yapılan bu fidelerin bahçelere dikilmesi, böylelikle sürdürülebilir tarımsal üretimin artırılması hedeflendi.⁵⁰ Savaş yıllarında sürdürülebilir üretimi artırma çabaları bütün canlılığıyla sürerken tarımsal seferberlik politikası içinde bahçe kültürleri ziraatının da büyük rol oynadığını dikkate alan ilgili tarımsal kuruluşlar geniş ölçekte faaliyete geçiyorlardı.⁵¹ Büyükdere Meyve Islâh İstasyonu’nda oluşturulan 100 dekarlık bir alanda krizme çalışmaları yapılarak meyve yerine domates, patlıcan, biber ve lahanaya gibi kışlık ve yazlık sebzeler ekilmesi kararlaştırıldı.⁵² İstasyon ayrıca halka dağıtımını yapmak üzere sebze fidesi yetiştirmeye başladı ve Tarım Bakanlığı tarafından yurtdışından getirtilen tohumlukların da çeşitli illere dağıtılacağını duyurdu.⁵³ İstanbul Valisi ve Belediye Reisi Lütfi Kırdar bilhassa kent merkezinde halkın fazla miktarda taze sebze tükettiğini, yoksul ve orta gelirli ailelerin sebze yiyerek beslendiğini anımsatarak sebze tarımının yaygınlaştırılması için bahçe uzmanları başta olmak üzere çiftçi ve diğer üreticilere her türlü kolaylığın sağlanmasını istiyordu.⁵⁴

Yurtdışı araştırmaları ve seyahatleri bakımından ise İstasyon müdürü İbrahim Fuat Bey, ilk önce 1937 yılında İtalya’ya gönderilerek yüksek ziraat enstitüsünde staj gördü. Staj süresi yaklaşık 8 ay kadar sürdü. Daha sonra buradaki stajını başarıyla tamamlayan İbrahim Bey, Büyükdere Fidanlığı’nın esaslı bir şekilde ıslâh edilmesi işleriyle ilgilendi. Bu bilimsel bilgi alış verişini aynı zamanda İbrahim Bey ve Büyükdere’nin kapılarının Avrupa’ya açılışı anlamına geliyordu. Zira bu eğitimin ardı sıra İtalya’ya ve İtalya’dan Büyükdere’ye pek çok ziyaret olacak ve kültürel ilişkiler geliştirilecekti.⁵⁵ Bu bağlamda İtalya’ya yapılan ziyaretlerden birisi 1947 yılında gerçekleşti. İtalya’ya seyahat eden kurum müdürü İbrahim Tezcan, bu gezisini iki maksat üzerine yapmıştı: Bunlardan birincisi İstasyon bünyesindeki bahçıvanlık okulu ile Ankara için getirilecek uzman bahçıvan temin edilmesi ve fidancılık sahasında son ve yeni bilimsel gelişmeleri tetkik ederek fidan çoğaltımı, budama usulleri ve aşı işlerinde etütlerde bulunmak. İbrahim Tezcan’a bu araştırma gezisinde İtalya’nın meyvecilik alanında ün kazanmış bilim insanları arasında yer alan Dr. Leopold de Bologna ile Dr. Signor Dane Raffaello refakat etmişti. 1947 senesi ilkbaharında İstanbul’dan yola çıkan İbrahim Tezcan, buradan doğrudan Napoli’ye geçmiş ve burada yaklaşık 300 dekar büyüklüğündeki meyve bahçelerini tetkik etmişti. Bu fidanlık, daha ziyade turuncgiller üzerine araştırma ve yetiştirme çalışmaları yapan bir kurumdu. Napoli’deki tetkiklerinin ardından Roma’ya geçerek 3 gün süreyle burada kalan İbrahim Tezcan, Roma Türkiye Elçiliği ve Ticaret ataşesiyle temaslarını sürdürdü. Bilimsel amaçlı yapılan bu temaslar sonucunda Büyükdere Meyve Islâh İstasyonu için davet edilmesi

⁴⁹ Murat Metinsoy, *İkinci Dünya Savaşı’nda Türkiye Savaş ve Gündelik Yaşam*, İstanbul: Homer Kitapevi, 2007, 52.

⁵⁰ *Vatan*, 10 Şubat 1942.

⁵¹ *Ulus*, 15 Şubat 1942.

⁵² *Tan*, 17 Şubat 1942.

⁵³ *Cumhuriyet*, 19 Şubat 1942.

⁵⁴ *Tan*, 21 Şubat 1942; *Vatan*, 21 Şubat 1942.

⁵⁵ “Büyükdere Fidanlığının Islâhı”, *Cumhuriyet*, 23 Birincikânun 1937, 2.

düşünülen 2 kişilik bahçe uzmanı ile biri İstanbul, diğeri de Ankara belediyeleri bahçelerinde çalışacak ile uzman için anlaşma yapmak mümkün hale gelmişti. İtalyan meyvecilik uzmanları geldikten sonra Büyükdere bahçıvanlık okulunun takviyesine çalışılacaktı. Bunun yanı sıra İbrahim Tezcan, İtalya'nın coğrafi ve meyvecilik bakımından çeşitlilik arz eden mıntıklarında özellikle meyve fidanlarının teksir edilmesi konusunda bu yenilikleri tetkik etmişti. İnceleme yapılan mıntıklarda daha önceki yıllarda kalem aşısıyla 50 aşı yapılabilmesi mümkünken, elde edilen araştırmalarda bulunan yeni aşı yöntemleriyle 100 aşı yapılabilmekte ve oldukça iyi sonuçlar alınabildiğini gözlemlemişti. Roma'dan sonra araştırmalar için Sardinya'ya gidilmiş, burada diğery meyvecilik ve bağcılık mıntıklarına kıyasla zeytinlikler gezilmişti. Öte yandan Floransa ziyaretleri esnasında birçok meyvecilik uzmanıyla temaslarda bulunuldu ve bahçe kültürleri konusunda bilimsel araştırma projeleri yürüten profesörlerle uzun uzadıya görüşüldü. İbrahim Fuat Tezcan tarafından Floransa'da inceleme yapılan kuruluşlar içerisinde entomoloji (böcek bilimi) ve sıcak iklim nebatları (Trablusgarp ve dolaylarında yetiştirilen nebatlar) birimleri yer alıyordu. Ziyaretler esnasında meyvecilik uzmanlarından bahçe kültürleri eğitimi, meyve fidanlarını budama ve koruma yöntemleri hakkında bilgiler almış, meyveciliğin pratik ve teorik en yeni bilgi ve buluşları hakkında incelemeler yapmıştı. İbrahim Bey, Floransa'daki incelemelerinden sonra Pistoia ve Peşya'da yer alan zeytin ve fidan çoğaltım usullerini 20 gün müddetle tetkik etmişti. İtalya'daki araştırma gezisi dönüşünde Büyükdere Meyve Islâh İstasyonu için, Türkiye'de henüz yetiştirilemeyen sebze fidesi ve meyve fidanı tohumlukları getirdi. 1947 tarihli İtalya gezisi, İbrahim Fuat Bey'de olumlu intibalar uyandırmıştı. Nitekim bu gezi esnasında edinilen en yeni bilgi, bulgu, metot ve uygulamalar, 1950'li yıllardan itibaren Büyükdere'nin genişleyip tekâmül göstermesinde mühim bir adımı oluşturacaktı. Zira Büyükdere Meyve Islâh İstasyonu'nda hazırlanan plâna göre; yılda 150.000 aşılı meyve yetiştirebilecekti.⁵⁶

İstasyonda aşılı fidan yetiştirme çalışmaları, en öncelikli faaliyetler arasında yer alıyordu. Bu noktada birçok meyve çeşidinin aşılı fidan üretimi yapıldığı gibi aşılı kalemler yetiştiriliyor, gerekli olan aşı kalemleri 5 yıl süreyle pomolojik⁵⁷—fenolojik⁵⁸ sınıflandırma ve etüde tabi tutuluyor; ülke iklim ve coğrafya şartlarına intibak edenler çoğaltılıp halka dağıtımı ve satışı yapıyordu. Meyve fidanı ve aşılı kalem haricinde bahçe, park, yol, cadde, sokak ve büyük kent meydanlarının süslenmesi ve tanzim edilmesinde kullanılmak üzere aşılı ve aşısız pek çok süs fidanı ve ağaççıkların yetiştirilmesi üzerinde de duruluyordu. Yetiştirilen meyve fidanlarından şeftali çeşitleri 1, diğery meyve fidan çeşitleri ise 2 yaşında satışa sunuluyordu. Öte yandan İstasyon, damızlık fidan alıcılarına her türlü kolaylık sağlıyordu. Mektup vasıtasıyla yapılacak fidan siparişleri kabul ediliyor, bedeli ödenen fidanlardan ayrıca %10 oranında İstanbul'a nakliye, %10 oranında kök ambalajı, %20 oranında tam ambalaj ücreti alınmak suretiyle nakliye ambarları aracılığıyla alıcının adresine teslim yapılabilirdi.⁵⁹ Satışa çıkarılan fidanlar sağlıklı, çeşitlerini ifade eden etiketi ve ilaçlanmış bir şekilde alıcılara gönderiliyordu. İstasyon arazisinin 50 dekarı damızlık meyve ağaçlarına ayrılmıştı. 1973 yılı itibarıyla İstasyonda 50 çeşit şeftali, 70 çeşit erik, 23 çeşit kayısı, 18 çeşit kiraz, 8 çeşit vişne, 70 çeşit elma, 40 çeşit armut 6 çeşit ayva üzerinde üretim çalışmaları yapıyordu.⁶⁰

1928—1945 yılları arasında meyve ıslâh istasyonu olarak faaliyet gösteren kurum, Ziraat Vekâleti tarafınca 17.09.1945—02.10.1945 tarihleri arasında düzenlenen Birinci Meyvecilik Teknik Toplantısı'nda alınan karar gereğince diğery meyve kurumları gibi bahçe kültürleri istasyonu adını aldı. Teknik toplantıya Büyükdere adına müdür İbrahim Fuat Tezcan katılım sağladı. Toplantıda tohum üretme kurumları tesis edilene kadar damızlık fidanların hangi kurumlar aracılığıyla dağıtılacağı tespit edildi. Buna göre; Büyükdere Bahçe Kültürleri İstasyonu'na Kızılcık, Akdiken ve Gladiçya türlerinde birinci derece sorumlu üretim görevi veriliyordu. Öte yandan Büyükdere, Elma meyvesinde dış piyasa için İngiliz, Cidagot ve Amasya; iç piyasa için Ferik, Amasya, Gürcü ve Stark Stark; Erik çeşitlerinde her türlü yemeklik erik cinsleri başta olmak üzere Köstendil, Formoza, Damar, Kaliforniya; Şeftali çeşitlerinde Mayıs Çiçeği, Amisden, Üneda, Triyomfolisyo, Edirne, Karmen, Belofjorciya, Uzunoğlu, Erlielberta, Hale; Kiraz çeşitlerinde Kütahya ve Macar vişneleri, Parlak Kara, Turfanda

⁵⁶ "Büyükdere Fidanlığı", *Akşam*, 16 Haziran 1947; *Cumhuriyet*, 21 Kasım 1950.

⁵⁷ Latince "pomum" (meyve) ve "logy" kelimelerinin birleşiminden oluşan botanik dalıdır. Özellikle yetişen meyvelere, yetiştirmedeki kültür tekniklerine ve meyve ağaçlarındaki fiziksel çalışmaları inceler. Meyve çeşitlerinin belirli özelliklerini dikkate alarak birbirinden ayırt etmeye çalışır.

⁵⁸ İklim gidişatına bağlı olarak aynı bitkinin gelişme safhalarının zamanı ve süresi bölgelere göre farklılık göstermektedir. Bu gelişme safhalarına fenolojik safhalar denilmektedir. Bu safhaların tespiti için yapılan gözlemlere de fenolojik rasatlar denir. Asmalarda kış gözlerinin uyanmasından yaprak dökümüne kadar olan safhalar "fenolojik gelişme safhaları" olarak tanımlanmaktadır.

⁵⁹ *Büyükdere Bahçe Kültürleri İstasyonu (1938-1948)*, 5-6.

⁶⁰ *Büyükdere Bahçe Kültürleri İstasyonu Fidan Satış Kataloğu (1973-1974)*, 4.

Kara, Karabodur, Elifli, Sultani, Napolyon, Macesse ve Belladipistovya türlerinin üretimini yapacaktı. İstasyon ayrıca İstanbul bölgesinin çeşitli fidan ihtiyacını karşılama, diğer bölgeler için standart tip fidan yetiştirme, yerli ve yabancı meyve çeşitlerinden aşı kalemi ve damızlık fidanı üreterek isteklilere dağıtma görevini yerine getirecekti.⁶¹ 1945'lerden itibaren Büyükdere Bahçe Kültürleri İstasyonu adıyla çalışmalarını yürüten kurum, Marmara Bölgesi'nde en önemli fidan üretim yeri olarak hizmet veriyordu. Meyve Islâh İstasyonu, bu dönemde İstanbul'un kuzey kesiminde Sarıyer sınırları içinde yer alan birkaç araziyi istimlak ederek arazi miktarını 350 dekara çıkarmıştı. 350 dekarlık arazinin 140 dekarı meyveli fidanların üretilmesine, 70 dekarı süs fidanı yetiştirilmesine, 70 dekarı damızlık ağaçlara çelik tohum yatak ve yastıklara, kalan 70 dekarı ise yollara, su havuzlarına, müştemilat ve numune tarlalarına ayrılmıştı.⁶² Bu bağlamda gerek yurtiçinden ve gerekse yurtdışından getirilen meyve çeşitleri ile tohumluk üretimine başlandı. İstasyonda yetiştirilmesi yapılan meyve tohumluk çeşitlerinin miktarı ve bunlardan elde edilen yabancı fidan adedinin 10 yıllık özü aşağıdaki tabloda ifade edildiği gibidir:

| Yıllar | Ekilen Tohumluklar (kg) | Elde Edilen Yabanî Fidan Sayısı | Dikimi Yapılan Çelik Sayısı |
|---------------|-------------------------|---------------------------------|-----------------------------|
| 1939 | 1.163.050 | 132.900 | 17.549 |
| 1940 | 1.256.240 | 105.200 | 19.100 |
| 1941 | 1.180.880 | 91.995 | 8.000 |
| 1942 | 709.450 | 122.793 | 28.000 |
| 1943 | 797.800 | 104.115 | 44.200 |
| 1944 | 831.220 | 72.902 | 37.900 |
| 1945 | 1.307.400 | 141.285 | 42.550 |
| 1946 | 1.293.290 | 128.225 | 46.400 |
| 1947 | 1.055.450 | 148.750 | 90.100 |
| 1948 | — | — | — |
| Toplam | 9.594.780 | 1.048.195 | 333.799 |

Tablo 1: Büyükdere Meyve Islâh İstasyonu Tohum Üretim Miktarı (1939—1948)

Kaynak: *Büyükdere Bahçe Kültürleri İstasyonu (1938-1948)*, 4

İstasyonda yetiştirilen ve çoğaltılan fidanlar aşılı meyve fidanları, tohumdan ve çelikten yetiştirilen yabancı fidanlar (bunlar pratik bahçıvan yetiştirme yurdu öğrencilerinin tetkik ve etütleri için önemlidir), çit fidanları, yaprağını döken yahut dökmeyen ağaçlama ve bol sanayi fidanları, aşılı veya çelikten yetiştirilmiş köklü süs fidanları olmak üzere gruplandırılırdı. Buna göre İstasyonda yetiştirilen meyve fidanlarının çoğaltma oranlarının (%) yüzde olarak karşılığı şöyledir: %75 oranında çoğaltılanlar elma, armut, ayva, şeftali, kayısı erik, kiraz ve vişne meyveleridir. %20 oranında çoğaltılanlar kestane, fındık, ceviz, incir, zeytin, dut, Frenk üzümü, Bektaşiüzümü, ahududu ve badem meyvesidir. %5 oranında çoğaltımı yapılanlar muşmula, üvez, zerdali, kızılçık, nar, Trabzon hurması, hünnap, ipek böceği için dut, çiçek meyvesi, alıç, okka gülü, iğde, çitlembik, kocayemiş, kaymak ağacı ve vişnap gibi meyvelerdir. Ambalaj, çit ve süs ağaçları grubunda söğüt ve türleri, selvi ve türleri, gladiçya, maklora, kara diken, akdiken, ligustrum, ispiyriye, ilgin, taflan, şimşir, süsleme için gül, süsleme işleri için narenciye, kanada kavağı ve top akasya yer almaktadır. Pratik Bahçıvan Yetiştirme Yurdu öğrencilerinin uygulamalı dersleri ve etüt çalışmaları için ise atkestanesi, ihlamur ve çeşitleri, mazı ve çeşitleri, hatmi, çınar, meşe, akça ağaç, kara ligustrum, hanımeli, dişbudak ve türleri, teşbih ağacı, safora, akasya ve türleri, katalpa, kriptomerya, huş, gürgen, kayın, kavak ve türleri, manolya, berberis, gülübrişim, erguvan, sarısalkım, leylak, kartopu, fil burnu, filbahri, lagerstromiya, palmye ve türleri, mahonya, defne, loryaman ve konifer gibi türler tatbikat için kullanılmaktadır.⁶³

⁶¹ T.C. Tarım Bakanlığı, *Bahçe Kültürleri Kurumlarının 1945 Yılı Birinci Teknik Toplantısı Kararları*, Ankara: Doğu Matbaası, 1946, 3-17.

⁶² *7 Yıl İçinde Vilayet ve Belediyece Yapılan İşler 1949-1955*, İstanbul: Belediye Matbaası, 1956, 129-136.

⁶³ *Büyükdere Bahçe Kültürleri İstasyonu (1938-1948)*, 4-5.

| Yıllar | Fidan Üretim Miktarı |
|---------------|----------------------|
| 1933 | 11.456 |
| 1934 | 20.581 |
| 1935 | 25.546 |
| 1936 | 37.538 |
| 1937 | 40.959 |
| 1938 | 42.230 |
| 1939 | 50.283 |
| 1940 | 70.739 |
| 1941 | 80.445 |
| 1942 | 104.234 |
| 1943 | 92.694 |
| 1944 | 98.741 |
| 1945 | 115.607 |
| 1946 | 50.124 |
| 1947 | 111.021 |
| 1948 | — |
| Toplam | 952.198 |

Tablo 2: Büyükdere Meyve Islâh İstasyonu Fidan Üretim Miktarı (1933—1948)

Kaynak: *Büyükdere Bahçe Kültürleri İstasyonu (1938-1948)*, 6; *Büyükdere Meyva Islâh İstasyonu 1943 Broşürü*, 3

İstasyonda meyve çeşitleri ve ıslâhı işleri çalışmaları için 50 dekarlık bir arazi oluşturuldu. Bu koleksiyon bahçesinde yer yıl iç ve dış pazar açısından oldukça rağbet gören meyve çeşitlerinin zenginleştirilmesine yönelik çalışmalar yürütüldü. Bu bağlamda 1939 yılında İtalya'dan ayva üzerine aşılı 13 çeşit armut fidanı ve istasyondaki yabanî erik çeşitlerinin aşılınması için çeşitli türlerde erik aşısı kalem getirildi. İtalya'dan getirilen armut fidanları etüt parsellerine dikildi ve erik aşısı kalemlerinin de yabanî eriklere aşısı yapılmasına başlandı. İstasyona getirilmiş ve etüt parsellerine dikilmiş olan meyve fidanı çeşitleri doğrudan çoğaltım çalışmalarında kullanılmıyordu. Bunlar üzerinde önce 5 yıllık pomolojik ve fenolojik müşahedeleri içeren tetkikler yapılıyor ve bu 5 yıllık periyod sonrasında ülkenin iklim şartlarına, ağacın gelişme biçimine, çiçeklenme, meyve bağlama, meyvelerin olgunlaşma ve hastalıklara karşı dayanma kabiliyetleri inceleniyordu. Bu işlem sonrasında seçilen damızlık fidanlar çoğaltılmaya ve dağıtılmaya hazırlanıyordu. Damızlık meyve ağaçları üzerinde bahçe kültürleri alanındaki bilimsel çalışmalara uygun olarak bakım, budama, tımar, hastalıklarla mücadele üzerindeki çalışmalar bizzat Pratik Bahçıvan Yetiştirme Yurdu öğrencileri tarafından yapılıyor. Ayrıca İstasyonda teknolojik çalışmalara da önem veriliyor; tecrübe ve tetkik denemeleri, meyve kurutma yöntemleri, şurup, şarap, marmelat ve reçel yapımı gibi işler üzerinde duruluyordu. İkinci Dünya Savaşı yıllarında Avrupa ülkeleri ile olan temaslar kesilmişse de savaş sonrasında diplomatik ilişkilere paralel olarak bilimsel bilgi alışverişi yeniden sağlandı. 1947 yılında İtalya ile yeniden kurulan temaslarla 66 çeşit aşılı meyve fidanı, aşısı ve kök denemesi yapılmak üzere 7 çeşit yabanî meyve fidanı ve 94 çeşit muhtelif süs bitkileri getirildi. Böylece İtalya'dan getirilen meyve fidanları ile İstasyonun damızlık koleksiyonları bir hayli zenginleşmiş oluyordu. 1948 yılına gelindiğinde İstasyonda 35 çeşit kayısı, 95 çeşit erik, 12 çeşit vişne, 27 çeşit kiraz, 52 çeşit şeftali, 104 çeşit elma ve 112 çeşit armut yetiştiriliyor ve bu çeşitler üzerindeki etüt çalışmalarına devam ediliyordu.⁶⁴ İstasyon İstanbul ve civarındaki yerleşimler başta olmak üzere ülke genelinde her yıl meyveli—meyvesiz on binlerce fidan dağıtımını yapıyordu. Fidanların ağaca dönüşmesine ve ülke meyveciliğinin gelişmesine vesile olan kurumun dağıttığı meyveli—meyvesiz fidan sayıları Tablo—3'te görüldüğü gibi her yıl artış gösteriyordu. Bu

⁶⁴ *Büyükdere Bahçe Kültürleri İstasyonu (1938-1948)*, 7.

doğrultuda Büyükdere Bahçe Kültürleri İstasyonu tarafınca dağıtımı yapılan fidan sayıları ve bunların yıllara göre dağılımı aşağıdaki tabloda yer aldığı gibidir:

| Yıllar | Meyveli | Meyvesiz—Süs | Meyveli—Aşı | Meyvesiz—Aşı | Çiçek | Sebze |
|--------|---------|--------------|-------------|--------------|--------|---------|
| 1933 | 11.456 | — | — | — | — | — |
| 1934 | 20.581 | — | — | — | — | — |
| 1935 | 23.546 | — | — | — | — | — |
| 1936 | 40.284 | — | — | — | — | — |
| 1937 | 31.698 | 2.622 | — | — | — | — |
| 1938 | 28.883 | 11.262 | — | — | — | — |
| 1939 | 32.761 | 15.563 | — | — | — | — |
| 1940 | 43.979 | 21.693 | — | — | — | — |
| 1941 | 49.468 | 27.555 | — | — | — | — |
| 1942 | 57.812 | 45.101 | — | — | — | 384.180 |
| 1943 | 55.225 | 35.285 | — | — | — | 498.049 |
| 1944 | 57.310 | 38.417 | — | — | — | 507.982 |
| 1945 | 59.024 | 54.807 | — | — | — | 376.730 |
| 1946 | 31.792 | 16.211 | — | — | — | 314.710 |
| 1947 | 66.923 | 40.754 | — | — | — | 265.020 |
| 1948 | 30.469 | 54.867 | 1.470 | — | — | 215.595 |
| 1949 | 78.819 | 84.598 | 3.057 | — | — | 223.200 |
| 1950 | 75.679 | 90.156 | — | — | — | 170.000 |
| 1951 | 74.949 | 95.655 | 6.745 | 39 | — | 150.000 |
| 1952 | 79.360 | 86.382 | 3.845 | 95 | — | 200.000 |
| 1953 | 59.297 | 120.007 | 3.926 | 92 | — | 180.000 |
| 1954 | 96.896 | 211.701 | 11.462 | 90 | — | 240.000 |
| 1955 | 72.061 | 192.166 | 3.194 | 100 | — | 237.000 |
| 1956 | 92.178 | 200.682 | 5.348 | 182 | — | 371.000 |
| 1957 | 76.665 | 265.494 | 2.464 | 434 | — | 352.000 |
| 1958 | 68.994 | 198.644 | 2.203 | 725 | — | 313.000 |
| 1959 | 68.241 | 191.037 | 4.739 | 837 | — | 124.200 |
| 1960 | 71.920 | 186.399 | 6.372 | 2.725 | — | 98.275 |
| 1961 | 73.692 | 183.561 | 5.984 | 3.715 | 18.801 | 89.830 |
| 1962 | 58.598 | 154.413 | 6.144 | 4.209 | 22.550 | 122.735 |
| 1963 | 62.336 | 188.776 | 14.716 | 3.773 | 29.565 | 79.332 |
| 1964 | 59.473 | 209.715 | 8.982 | 4.873 | 33.460 | 95.752 |
| 1965 | 72.866 | 205.051 | 11.523 | 4.978 | 30.434 | 117.115 |
| 1966 | 50.338 | 174.197 | 5.327 | 5.950 | 26.855 | 262.535 |
| 1967 | 57.465 | 177.439 | 10.038 | 3.905 | 27.278 | 215.920 |
| 1968 | 49.462 | 193.252 | 8.055 | 4.472 | 23.020 | 207.060 |
| 1969 | 54.239 | 261.805 | 15.452 | 6.021 | 29.425 | 156.990 |
| 1970 | 59.917 | 178.158 | 5.980 | 6.206 | 29.063 | 23.070 |
| 1971 | 48.803 | 166.933 | 6.188 | 6.888 | 37.960 | 37.790 |
| 1972 | 70.668 | 240.051 | 2.889 | 6.630 | 39.040 | 27.045 |

Tablo 3: İstasyon Tarafından Dağıtılan Fidan Sayısı, Cinsi ve Yıllara Göre Dağılımı (1933—1972)

Kaynak: *Büyükdere Bahçe Kültürleri İstasyonu Fidan Satış Kataloğu (1973-1974)*, 4, 75; *İstanbul Şehri İstatistik Yıllığı: 1949-1953*, Cilt: 10, 41; *İstanbul Şehri İstatistik Yıllığı: 1951-1955*, Cilt: 11, 63; *İstanbul Şehri İstatistik Yıllığı: 1955-1959*, Cilt: 13, 75; İkinci, "Büyükdere Meyva Islah İstasyonu", 5.

Tablo—3'te görüldüğü üzere Büyükdere Meyve Islâh İstasyonu, 1933 yılından itibaren kendi koleksiyon bahçesinde yetiştirdiği meyveli—meyvesiz, süs, çiçek, meyveli aşı kalemi ve meyvesiz aşı kalemi türlerinde olmak üzere birçok çeşitte fidan üretimi ve dağıtımını yaptı. Kurumun 1933—1972 yılları arasında üretim dağıtımını yaptığı fidan sayısı toplamda 14.121.004 adetti. Bunun önemli bir kısmını sebze fidesi üretimi, meyvesiz süs fidanları ve meyveli damızlık fidanlar oluşturuyordu. Sebze fidesi üretiminin yıllara göre yetiştirilmesi diğer iki türe kıyasla daha geç başlamasına karşın dağıtım miktarı 6.655.875 adet ile en yüksek orana sahip olmuştu. Keza meyvesiz süs fidanları da aynı şekilde meyveli fidan dağıtımından yaklaşık 4 yıl sonra üretilmeye başlamasına rağmen, dağıtılan fidan sayısı açısından 4.620.409 adet ile ikinci sırayı oluşturuyordu. Bunlara mukabil olarak meyveli fidan dağıtımını aynı dönemde toplamda 2.274.227 adet, meyveli aşı kalemleri 156.103 adet, meyvesiz aşı kalemleri 66.939 adet ve mevsimlik çiçek bitkileri 347.451 adet, çim güzeli ise 7.264 m²'dir. Yukarıda isimleri geçen türlerde ve dönemde yapılan dağıtım ve satışlarda kurum 10.064.869 lira kâr elde etmişti.

Büyükdere Meyve Islâh İstasyonu, dünyadaki teknolojik gelişme ve eğitim programlarını da yakından takip ediyordu. Meyveleri kurutma, marmelat, reçel, şurup ve şarap yapımı için oluşturulan gıda muhafaza ve kıymetlendirme laboratuvarlarında halkın kolayca, ucuz ve kaliteli mahsul alabilmesinin yolları gösteriliyordu. Böylece halkın elindeki taze sebze ve meyvelerini nasıl kıymetlendireceği öğretiliyordu. Bu işler, pratik olarak uygulamalı eğitimler yoluyla destekleniyordu. Bu amaçla İstasyon bünyesinde Pratik Bahçıvanlık Yetiştirme Yurdu⁶⁵ tesis edilmişti. Pratik Bahçıvanlık Yurdu'nda meyvecilik, bağcılık, sebzecilik, umumi tarla ziraatı, çiçekçilik, ziraat sanatları, yurt bilgisi ve hesap—hendeseyle dair bahçe kültürleri uygulamalarının bütünü bünyesinde barındıran dersler veriliyordu. Öğrenciler bu alanlara ait dersleri hem teorik hem de uygulamalı olarak görebiliyordu. 1936 yılında açılan Pratik Bahçıvanlık Yurdu'nda meyveliklerin tesisi, tımarı, hastalık ve zararlılarla mücadele gibi çeşitli bilgilere vakıf olan, bizzat öğrenme—yapma metoduyla yetişen kalifiyeli teknik elemanlar yetiştiriliyordu. Yetişen öğrenciler mezun olduktan sonra edindikleri pratik bilgilerle gerek resmi kurumlarda ve gerekse özel işletmelerde bahçıvan olarak istihdam ediliyorlardı. Bu yönüyle İstasyon, yalnızca bir meyvecilik kurumu vasfına sahip olmaktan çıkıyor; Marmara Bölgesi halkının ve çiftçilerinin bizzat gözleriyle görüp uygulayabilecekleri eğitim—üretim fonksiyonunu yerine getiren öğrenme mekânı görevini yerine getiriyordu. Yurt öğrencileri yılın ilk altı ayında günde iki saat; öteki altı aylık süresinde ise günde bir saat okuma ve yazma gibi teorik dersleri içeren öğretim programına tabi tutuluyordu. Ders saatleri haricinde diğer çalışma ve tetkiklerini tarlada bedenen çalışmak suretiyle yerine getiriyorlardı. Yurdu'nun öğretim programı kuramsal olmaktan ziyade uygulamalı; yani iş—uygulama esasına dayalı bir yapıya sahipti. Bunun yanı sıra İstasyonda yapılamayan tetkik ve tecrübeler, İstanbul ve civarındaki diğer araştırma—geliştirme kurumlarında gösteriliyordu. Bu şekilde oldukça nitelikli bir eğitim süzgecinden geçen Türk gençleri, iyi bir şekilde yetiştirilerek meyvecilik sahasında aranılan birer teknik elemana dönüşüyorlardı. İstasyon öğrencilerin eğitimlerine büyük önem veriyor ve onların donanımlı bir şekilde yetişmesi için gerektiğinde yurtdışından uzmanlar getiriyordu. Bu kapsamda yurt öğrencilerinin yetiştirilmesi ve meyvecilikte Avrupa ülkelerindeki teknik bilgiyle donatılması için 1948 yılında İtalya'da iki yabancı uzman—ustabaşı getirildi. Bu ustabaşılardan biri meyvecilik, diğeri ise çiçekçilik alanlarında uzmanlık kazanmışlardı. Bu sebeple bizzat sahada yer alan bu uzmanlardan faydalanan öğrenciler donanımlı bir bahçıvan olarak yetiştiği gibi İstasyonun öğretim ve yetiştirme işleri de belirli bir sisteme kavuşmuş oluyordu.⁶⁶

Pratik Bahçıvan Yetiştirme Yurdu'na başvuracak adaylarda 13—17 yaşlarında,⁶⁷ ilkokul mezunu, sağlıklı ve ziraat işlerinde çalışmaya elverişli olunması gibi temel şartlar aranılıyordu. Başvuru esnasından öğrencilerin Türk olması ve iyi hal sahibi olduğunu gösteren belgeleri sunması gerekiyordu. Adaylar, Mart ayı sonuna kadar ve Büyükdere Meyve Islâh İstasyonu idaresi yahut İstanbul İl Teknik Ziraat Müdürlüğü'ne bir resmi dilekçe ile başvuru yapabiliyordu. Öğretime her yıl 1 Mart tarihinde başlanırdı. Başvuru sırasında nüfus kâğıdı, ilkokul diploması, sağlık raporu, adli sicil kaydı ve 6 adet vesikalık fotoğraf gibi belgeler isteniyordu. Adayların bir devlet hastanesi tarafından sağlık raporu ile ziraat işlerinde çalışabileceği açıkça onaylanması gerekiyordu. Kabul edilen öğrenciler beraberinde iki kat iç çamaşırı, iş elbisesi, bir çift terlik, bir çift ayak ve yüz havlusu, yeterli miktarda çorap ve mendil getirecekti. Yurt öğrencilerinin işeleri, çamaşırlarının yıkanması, yatacak

⁶⁵ Okul, 1936 yılında "Meyve Bahçıvanı Yetiştirme Yurdu" adıyla açıldı. Sonraki dönemlerde süs bitkileri, seracılık ve sebzecilik konularıyla ilgili birimlerin eklenmesiyle okulun adı "Pratik Bahçıvan Yetiştirme Yurdu" olarak değiştirildi.

⁶⁶ *Büyükdere Bahçe Kültürleri İstasyonu (1938-1948)*, 8; *Cumhuriyet*, 8 Nisan 1935, 2.

⁶⁷ Öğrencilerin yaş aralığı ilk dönemde; yani (1936-1948 sürecinde) 15-20 civarındandır. 1960'lı yıllara kadar bu şekilde alım yapılmış ve muhtemelen 1960'lı yıllardan sonra yaş aralığı 13-17'ye düşürülmüş olmalıdır. Bkz. *Büyükdere Bahçe Kültürleri İstasyonu (1938-1948)*, 8.

yerleri, yıllık bir kat yazlık ve bir kat kışlık elbise, yağmurluk gömlek, üçer kat iç çamaşırı ve çorap, yazlık ve kışlık ayakkabılar ise kurum tarafından temin ediliyordu. Pratik Yetiştirme Yurdu, öğrencilerine pratik eğitim ve iş uygulamaları karşılığında belirli bir yevmiye veriyordu. Öğrencilerin ziraat işlerinde gösterecekleri ehliyet ve kabiliyete göre yevmiyeleri bir miktar artırılabilirdi. Öğrencilerin yiyecek ve barınmalarını kapsayan gündelik faaliyetleri için yatakhane, dersane ve banyo gibi birimler yer alıyordu. Yapılan sınavlarda başarılı olmak şartıyla 3 yıllık eğitim sonrasında öğrencilere bahçıvan ustası diploması veriliyordu. Teorik ve uygulamalı derslerde iyi derecede başarı gösteren öğrencilere öğretmenler kurulu kararı ile kurum bünyesinde 2 yıl staj yapabilmek imkânı sunuluyordu. Staj sonrasında başarılı olan öğrencilere bahçıvan ustabaşı diploması veriliyordu. Yurt öğrencileri idare tarafından belirlenen yönetmeliğe uymak zorundaydı ve herhangi bir şekilde aykırı faaliyette bulunan öğrencilere cezai işlem uygulanırdı. İstasyondaki gündelik işler ve uygulamalı eğitimler, usta statüsündeki işçiler nezaretinde yürütülüyordu. Bahçıvanlık Okulu binası içerisinde bir adet dersane, yemekhane, misafirhane ve 75 kursiyer kapasiteli yatakhane birimlerini ifade eden bina, arazinin orta aksında konuşlanmıştı. Sabahın erken saatlerinde bahçede toplanan öğrencilerin sayısı tespit edildikten sonra arazinin çeşitli bölgelerine dağılımları yapılıyordu. İstasyonun koleksiyon bahçeleri, krizme yapılacak sahalarda veya öğretim programına göre uygulamalı birimlere yönlendirilerek güne başlıyorlardı. Uygulamalı birimler çiçek—fide seraları, laboratuvar, fumigatuar⁶⁸, tohumhâne, ilaçhâne ve mahzenler gibi meyvecilik konusunda özelleşmiş alanları içeriyordu. Diğer taraftan gün boyunca İstasyon arazilerinde çalışan öğrenciler akşam dersi için dershanede örgün teorik eğitim alıyordu. Pratik eğitimler ise damızlık fidanlar üzerinde yapılıyordu. Bu işlemler için öğrenciler tarım ve bahçecilik uzmanları eşliğinde tohum, fide, çöğür ve fidan evrelerini takip ediyor; aşı, böcek, zararlı ve çeşitli hastalıklarla mücadele ve budama metotlarını pratik olarak öğrendikleri bir süreci kapsıyordu. İstasyon, kursiyer ve stajyerlerin gündelik yaşama ve bahçecilik mesleğine intibaklarını sağlamak için eğitim—üretim işbirliğine dayalı sıkı bir ilişki kuruyordu. Bu yönden Büyükdere çiftlik kompleksi koleksiyon bahçeleri, seralık alanlar ve süs bitkileri için oluşturulmuş birimlerle donatılmıştı. Dolayısıyla oluşturduğu kültürel birikim ve ziraat kültürü ile Büyükdere Meyve Islâh İstasyonu, gerek İstanbul ve gerekse Türkiye için hakiki bir eğitim—öğretim ve üretim—dağıtım ortamı sağlıyordu. Yetiştirdiği öğrenciler, Marmara Bölgesi’nin çehresini değiştirecek çalışmalara imza atıyordu. Nitekim İstasyon, 1936—1972 yılları arasında 15’i çırak, 20’si kalfa, 242’si usta ve 29’u ustabaşı olmak üzere Bahçıvanlık Okulu ve Pratik Yetiştirme Yurdu’ndan toplamda 306 kişi mezun ederek ülke ziraatına nitelikli insan gücü bakımından önemli katkılar sunuyordu.⁶⁹ Bu konuda 1938 yılında İstasyonu ziyaret eden Akşam gazetesi yazarı Hikmet Feridun Es, bahçıvanlık okulundaki izlenimlerini şöyle aktarıyordu:⁷⁰

“İstasyonun bir köşesinde bahçıvan mektebi... Talebe başta aşağı köylü çocukları idi. Hepsi tarlada çalışıyor, nazari ders bitmiş ve şimdi ameli ders görüyorlardı. Vakıa, bazılarının ayaklarında çarıklar vardı. Fakat yüzlerinde okumuş insanların ifadelerini taşıyorlardı. Birine yaklaştım, bu tam köylü çocuğu idi. Sordum: Okuma yazma biliyorsun değil mi? Tabii... Bir senelik talebeyim... Daha ne kadar okuyacaksın? Bir sene daha.. Mektep iki sene... Onu biraz daha söyletmek için: Bu mektebe ne fikirle geldin? Dedim. Baban bahçıvan değil mi? Bahçıvanlığı ondan öğrenemez miydin? Bu sualime şaşmış gibi yüzüme baktı. Yalnız babam değil, babamın babası da bahçıvanmış... Fakat onlardan gördüklerimle kalacak değilim. Bugün bahçıvanlık çok değişti. Babadan görme, babadan kapma bilgiler ile işler yürümüyor. Bugün topraktan kabil olduğu kadar çok mahsul almak lâzım... Bunu da insana mektep öğretiyor... Ben bir sene burada okuduktan sonra köye döndüm. Öyle ağaç budama öğrenmişim ki babam hayran oldu. Bana: Kırk senelik bahçıvanım, ben böyle budama görmemişim... dedi. Ona kendi bildiğim usulleri öğrettim. Mektebi bitirince köy döneceğim. Orada bahçelerimiz var. Burada öğrendiklerimle çok iş yaparım” diyordu.

Feridun Es, gördükleri karşısında duyduğu hayranlığı böyle dile getiriyordu. Ardından bahçıvanlık okulunda yaptığı incelemelerde öğrencilerin kütüphanede işlerini bitirdikten sonra kitap okuduklarını, köy çocuklarının yemek salonunda çatal bıçak kullanarak yemek yemesini öğrendiklerini, akşam yatmadan etüt, sabahleyin kalkınca da ilk önce jimnastik sporlarını yaptıklarını ifade ediyordu. Koleksiyon bahçelerini gezerken dünyanın birçok yerinden getirilen nefis meyvelerin tadına bakıyor, yapılan etüt çalışmalarını inceliyordu. Gördüğü eşsiz

⁶⁸ Fumigasyon, bir tür zararlılardan korunma metodudur. Zararlı olduğu düşünülen haşere, böcek ve bakteriler kapalı bir ortamda gaz haldeki kimyasal maddeler verilerek boğulur. Fumigasyon tehlikeli bir operasyondur ve genellikle fumigasyonun gerçekleştirecek işletmelerden resmi sertifika gibi yasal gereksinimler istenir. Fumigatuar ise doğal olarak bu işlemlerin yapıldığı laboratuvara verildiği bir isimdir.

⁶⁹ *Büyükdere Bahçe Kültürleri İstasyonu (1938-1948)*, 8; *Cumhuriyet*, 8 Nisan 1935, 2; *Büyükdere Bahçe Kültürleri İstasyonu Fidan Satış Kataloğu (1973-1974)*, 4-6; *Büyükdere Bahçe Kültürleri İstasyonu Fidan Satış Kataloğu (1962-1963)*, 3-4; Baysal, “Büyükdere Meyve Fidanlığında Bir Gün”, 85; İkinci, “Büyükdere Meyve Islah İstasyonu”, 5-6.

⁷⁰ Hikmet Feridun Es, “Köy Çocukları Bahçıvan Mektebinde Nasıl Okuyorlar?”, *Akşam*, 11 Kânunuevvel 1938, 5, 11.

güzellik karşısında edindiği izlenimlerini kamuoyuna sunuyor ve İstasyonun tanıtılmasında önemli bir görevi yerine getirmiş oluyordu.

İkinci Dünya Savaşı yıllarında yaşanan üretim ve iase sıkıntısı sebebiyle Türk ordusundan yararlanılma yoluna gidildi. Birçok ordu mensubu buldukları yerleşimlerde üretim seferberliğine katıldı ve öncü birer çiftçi olarak köylerde sürdürülebilir tarımsal üretimi artırmaya gayret gösterdi. Sürdürülebilir tarımsal üretimi sağlama amacıyla bu ordu mensuplarına yönelik çeşitli kurslar açıldı. Bu bağlamda 1942 yılında İstanbul Valisi Lütfi Kırdar'ın talebi, Orgeneral Fahrettin Altay'ın özverili çalışmaları ve desteği ile Büyükdere Meyve Islâh İstasyonu'na sayısı 60 bulan ordu birliği gönderildi. Ordu mensupları sürdürülebilir tarımsal üretimi artırmak amacıyla Büyükdere'de açılan bağcılık, bahçecilik ve zirai mücadele kursuna katılarak bilgi sahibi oldu. Ordu mensupları bizzat tarlada, bağ ve bahçede uygulamalı olarak eğitim aldı ve İstasyondaki gündelik işlerin yerine getirilmesinde önemli görevleri yerine getirdi. Kurs sonrasında iyi yetişen ordu mensuplarına ehliyetname verildi ve gittikleri yörelerde rehber çiftçi olarak sürdürülebilir tarımsal üretimi artırarak birim alandan maksimum verim artışı alınması sağlandı.⁷¹ Böylece gerek İkinci Dünya Savaşı ve gerekse sonraki yıllarda çok sayıda ordu mensubu bu eğitimlerden geçti. Kurslarda öğrenim gören öğrenciler kendi yerleşimlerine döndüklerinde kırsal kalkınmanın sağlanması ve köylülerin tarımsal bilgiyle donatılması aşamasında önemli rol oynadı.

1960'lı yıllara gelindiğinde İstasyonun arazi varlığı 360 dekara çıkarıldı. Bu dönemde İstasyonun, damızlık fidan yetiştirmek ve dağıtmak amacıyla tesis ettiği numune bahçesinde bulunan yerli meyve tür ve çeşitlerine ait ağaç sayısı 90, yabancı kökenli ağaç sayısı da toplamda 238 adetti. Türkiye'de yetiştirilmekte olan Amerikan ve İtalyan kökenli meyve türlerinden Amisten, Bel of Jorjo, Demirtaş, Di Massalombarda, Hale, Golden Elberta, Erli Elberta, Vaddel, Slappey, Golden Elberta Kling, Hacı Ömreoğlu, Halberta, Hanriyet, İsfahan Yarması, Carmen, Kırmızısı Tüysüz, Cromel October, Mayflower, Marellona, Redbayrt, Sanguinyo, Sapanca, Sarı Tüysüz, Sarıpapa, Stark Haç Kling, Trionfo, Toskino Nowember, Üneda, Victor, Vaddel, Yeşil Türbe, Slappey, Red Haven, South Haven, Stark Sure Crop vs. gibi nefis şeftali türleri; Amasya, Ankara, Ferik, Gürcü, Hüryemez, Renet dö Kanada, İstirinkenka, Mayıs Renet, Permandore, Calvi Lezans, Kalkan Delen, Roma Bote, Steymerd, Golden Delicious, Stark Star, Stark King, Early Red Bird, Yilper Apfel gibi elma çeşitleri; William, Diel Butter Bierne, Beurre Hardy, Akçe, Ankara, Bergamot Esperen, Göksulu, İğnesi, Kantartopu, Kieffer, Küre, Mustafabey, Samanlı Akçe, Üstündağ gibi çok lezzetli kışlık armut türleri; Albardak, Can, Formoza, Mürdüm, Santa Roza, Formoza ve Anna Spath gibi nefis ve kokulu erik çeşitleri; İmrahor, Komüne, Luizet, Stella, Şam, Turfanda, Pes dö Nnacy, Pavyot, Yerl İzmir, Muhittinbey gibi kayısı çeşitleri; Beykoz Vişnesi, Kısık, Kütahya, Macar, Tekirdağ, Vişnap gibi vişne çeşitleri; Altın, Ekmek, Gevrek, Havan, Limon, Şeker Gevrek, Taş, Portugal gibi ayva çeşitleri; Taş bademi, Pabuç bademi, Diş bademi, Santora, Furaculyo, Racelle, Sakız bademi gibi badem çeşitleri; Patlıcan inciri, Yediveren, Kavak inciri, Pembe kavak, Sultan Selim, Lop incir gibi incir çeşitleri; Yağlı veya tombul fındık, Sivri fındık, Palas fındığı, Kara fındık, Badem fındığı gibi fındık çeşitleri; Beykoz ve uzun gibi ceviz çeşitleri; Tatlı nar, Ekşi nar, Balkutusu, Çekirdeksiz gibi nar çeşitleri; Ekşi kara, Tatlı karası, Musa dutu, İncedayı ekşisi gibi dut çeşitleri gibi mahsuller yer alıyordu. Dolayısıyla yukarıda isimleri geçen meyve çeşitlerinin yetiştirilmesine, bilhassa bu çeşitlerin her birinin memlekette yayılmasında Büyükdere Bahçe Kültürleri İstasyonu büyük hizmeti yerine getiriyordu⁷². Tarımsal faaliyetlerdeki bu değişim, damızlık üretimlerinin yoğunlaşması ve uzun soluklu süreçte halk nezdinde ilgi ve talebin artmasına paralel olarak satışa yönelik üretimi de beraberinde getiriyor ve bu durum önemli bir değişim sürecini tetikliyordu.

İstasyonda rasat, hastalıklarla mücadele, tecrübe, tesviye ve halkın elindeki bahçelerde tatbikat işleri üzerinde çalışmalara da önem verildi. Koleksiyon bahçelerindeki meyve çeşitlerinin vasıflarını tayin ve yapılan etütlerin sağlıklı olup olmadığını temin etmek amacıyla rasat işleri üzerinde önemle duruldu. Rasathane, haşereler, rutubet, yağış, nem, havanın açık yahut kapalı olması gibi hususları tayin ve tespit edecek ve rasat araç—gereçleriyle meyve türlerinin etüt zamanlarını belirleyecekti. Hastalıklar ve ağaçlara musallat olan arızlara karşı zirai mücadele işleri bir diğer çalışma alanını oluşturuyordu. Hastalıklarda mücadelede kullanılmak üzere

⁷¹ *Büyükdere Bahçe Kültürleri İstasyonu (1938-1948)*, 10.

⁷² *Büyükdere Meyve Islâh İstasyonu 1945 Yılı Broşürü*, 69-74; Ali Sâti Ekinci, "Zirai Müesseselerimizi Tanıyalım: Büyükdere Bahçe Kültürleri İstasyonu", *Çiftlik*, Yıl: 3, Sayı: 32, (Aralık 1962), 20; Lütfü Devci, "Meyve Bahçesi: Yeni Bulunan Bazı Amerikan Şeftali Çeşitleri Hakkında", *Ziraat ve Ticaret Gazetesi*, Cilt: 25, Sayı: 101, 1948, 5-6; Cemal Koymun, "Meyve Bahçesi: Yazlık Elma Çeşitleri", *Ziraat ve Ticaret Gazetesi*, Cilt: 27, Sayı: 127, (Eylül 1950), 202-203; Gökpinar, "Meyvecilik Enstitüsü", *Haber-Akşam Postası*, 25 Eylül 1935; Örneğin Büyükdere Bahçivanlık Yurdu, 1943 yılında 20 öğrenciye teknik meyvecilik, ağaç budama ve aşılama yöntemleri doğrultusunda eğitim vermiş ve mezun etmişti. Bkz. H. Bedrettin Ülgen, "Meyve Fidanlığı Islâh İstasyonu", *Vakit*, 18 Ağustos 1943.

yeni ilaçlar, İstasyonun meyve ağaçlarında tecrübe ediliyor ve bunların hastalıklar üzerindeki tesirleri araştırılıyordu. Imperial Cihemical Industry Ltd, Sandoz, D.D.T ve Geigy gibi ilaç şirketlerinin piyasaya sürdükleri ilaçlar hastalıklarda mücadelede kullanılıyor ve tesirleri üzerinde çalışmalar yapıyordu. Bu deneme ve araştırmalarda elde edilen bulgular ve ilaçların hastalıklar karşısında gösterdiği tesirden alınan olumlu neticeler halka tavsiye ediliyordu. Böylece halka, hastalıklarla mücadele yöntemleri ve ilaçlarının tesirleri hakkında bilgi veriliyor; ilaçlama şekilleri bizzat öğretiliyor ve kaliteli—taze ve organik mahsul alan çiftçilerin emeği kıymetleniriliyordu. Öte yandan İstasyon, halka zirai mücadele yöntemlerini göstermek ve bizzat benimsemelerini sağlamak amacıyla hususi bahçelere gönderdiği ustalar vasıtasıyla ilaçlama tatbikatı yapıyordu. Bu yönde Erenköy Zirai Mücadele İstasyonu ile işbirliği çalışmaları yapılıyor ve bu surette halkın bilmediği meyve budama, gübreleme ve ilaçlama gibi teknik işler uygulamalı olarak gösteriliyordu. Halkın bilgi ve görgüsünü artıran bu çalışmalar, meyvecilikte seferberlik başlatılmasında etkili oluyor ve teşvik edilen çiftçiler bahçelerine dört elle sarılıyordu. Meyve ağaçlarının meyve bağlamasında çok büyük fayda sağladığını ortaya koyan İstasyon idaresi, bir adet aralık tesis ediyor; bal arılarının yaptığı tesir kurs, konferans ve bahçe günleri aracılığıyla halka anlatılıyordu.⁷³ İstasyonda çeşitli türlerden meyve üretimi, damızlık fidan yetiştirilmesi ve dağıtımının yanı sıra köylü ve üreticilere yönelik meyvecilik hakkında somut bilgiler de veriliyordu. Bu bilgilerin içeriği fidan dikim usulleri, bakımı, budanması ve hastalıklara karşı mücadele yöntemleri üzerineydi. İstasyon yönetimi, bir yandan çeşitli kurslar tertip ederek fennî meyve yetiştiricilik esaslarını köylünün ve üreticilerin ayağına götürürken; diğer yandan da halkın kolayca ulaşabileceği zirai yayım hizmetleri (gazete, dergi, broşür vs.) vasıtasıyla en temel meyve yetiştirme bilgilerini üreticinin imkânına sunuyordu. Örneğin bu hususta İstasyonun Başasistanı olan Cemal Koygun, çiftçilere en somut meyve ve fidan yetiştirme usulleri, fidan bakımı, budama ve hastalıklarla mücadele etme yolları, yabancı menşeli meyvelerin tanıtılması vs. yöntemleri göstermek gibi önemli bir görev üstlenmişti. Koygun, zirai yayım ve eğitim hizmeti sunan birçok yayın organı aracılığıyla çiftçi yahut köylüye yönelik gerçek bilgiler sunuyor ve çeşitli zirai yayımlar kanalıyla onların problemlerine çözüm üretiyordu.⁷⁴

İstasyon meyvecilik işlerini belirli bir düzene oturtuktan sonra sebzeçilik faaliyetlerine de gereken önemi veriyordu. İstanbul başta olmak üzere Marmara Bölgesi halkının günlük taze sebze üretimine duyduğu ihtiyaç ve kaliteli sebzeler yetiştirilmesi İstasyona böyle bir görev biçiyordu. Bu surette ilk olarak Pratik Bahçıvan Yetiştirme Yurdu öğrencilerine çeşitli sebzelere ait teorik ve uygulamalı bilgi verilmesi ile işe başlandı. Öğrencilere iş tatbikatı amacıyla yetiştirilen sebzeler, daha sonra İstasyonda çalışan işçiler için kullanılmaya başlandı. İstanbul ve civarından artan talep üzerine sebze yetiştiriciliği giderek genişledi ve halka ucuz ve kaliteli sebzeler dağıtılmaya başlandı.⁷⁵ 1942—1948 yıllarında İstasyonda yetiştirilip halka dağıtılan sebze fidelerinin türler bazında dağılımı Tablo—4'te yer aldığı gibidir:

⁷³ *Büyükdere Bahçe Kültürleri İstasyonu (1938-1948)*, 11-12.

⁷⁴ Cemal Koygun, "Meyve Bahçıvanlığı: Şeftali Bahçelerinin Kurulması", *Ziraat ve Ticaret Gazetesi*, Yıl: 25, Sayı: 104, 1948, 77-79; Cemal Koygun, "Meyve Bahçıvanlığı: Hangi Şeftali Çeşitlerini Dikelim ve Üretelim?", *Ziraat ve Ticaret Gazetesi*, Yıl: 25, Sayı: 105, 1948, 101-102.; Cemal Koygun, "Meyve Bahçıvanlığı: Şeftali Ağaçlarının Hastalıkları: Şeftali Bahçesi Kuracaklara Kısa Öğütlerim", *Ziraat ve Ticaret Gazetesi*, Yıl: 26, Sayı: 107, 1949, 152-155.; Cemal Koygun, "Meyve Bahçıvanlığı: Frenk Üzüümü ve Yetiştirilmesi", *Ziraat ve Ticaret Gazetesi*, Yıl: 26, Sayı: 110, (25 Nisan 1949), 222-223; Cemal Koygun, "Sebze Bahçıvanlığı: Cıkorya (Cicorya) Nedir ve Nasıl Yetiştirilir?", *Ziraat ve Ticaret Gazetesi*, Yıl: 26, Sayı: 111, (Mayıs 1949), 255.; Cemal Koygun, "Meyve Bahçesi: Kayseri'de Yetiştirilmesi İstenilen Armut Çeşitleriyle Diğer Sorulara Cevabım", *Ziraat ve Ticaret Gazetesi*, Yıl: 26, Sayı: 113, (Temmuz 1949), 302-306.; Cemal Koygun, "Meyve Bahçıvanlığı: Meyveliklerin Yabancı ve Zararlı Otlardan Kurtarılması", *Ziraat ve Ticaret Gazetesi*, Yıl: 23, Sayı: 59, (10 Mart 1946), 103-105.; Cemal Koygun, "Meyve Bahçıvanlığı: Kurulacak Meyveliklerde Ağaçlara Verilecek Aralıklar", *Ziraat ve Ticaret Gazetesi*, Yıl: 23, Sayı: 61, (10 Nisan 1946), 155-156.; Cemal Koygun, "Meyve Bahçıvanlığı: Yeniden Kurulacak Olan Meyveliklerde Dikilecek Fidan Yerlerinin İşaretlenmesi, Sıraların Doğruluğu ve Dikim Usulleri", *Ziraat ve Ticaret Gazetesi*, Yıl: 23, Sayı: 63, (10 Mayıs 1946), 206-208.; Cemal Koygun, "Bağcılık ve Üzümcülük: Çardak Asmaların Yetiştirilmesi ve Bakımı", *Ziraat ve Ticaret Gazetesi*, Yıl: 23, Sayı: 68, (20 Ağustos 1946), 321-325.; Cemal Koygun, "Meyve Bahçıvanlığı: Ceviz Fidanlarının Yetiştirilmesi ve Ceviz Koruluklarının Kurulması", *Ziraat ve Ticaret Gazetesi*, Yıl: 23, Sayı: 73, (Kasım 1946), 415-417.; Cemal Koygun, "Meyve Bahçıvanlığı: Meyve Fidanlarında Çoban Aşısı Nasıl Yapılır?", *Ziraat ve Ticaret Gazetesi*, Yıl: 24, Sayı: 86, (Mayıs 1947), 186-187.; Cemal Koygun, "Meyve Bahçıvanlığı: Elma Ağacı Nasıl Yetiştirilir?", *Ziraat ve Ticaret Gazetesi*, Yıl: 24, Sayı: 87, (Haziran 1947), 206-208.; Cemal Koygun, "Meyve Bahçıvanlığı: Meyve Fidanlarının Çoğaltılması", *Ziraat ve Ticaret Gazetesi*, Yıl: 24, Sayı: 100, 492-496.; Cemal Koygun, "Meyve Bahçıvanlığı: Durgun Göz Aşısı Nasıl ve Ne Zaman Yapılır?", *Ziraat ve Ticaret Gazetesi*, Yıl: 21, Sayı: 23, (1 Eylül 1944), 549-551.; Cemal Koygun, "Meyve Bahçesi: Erik Bahçeleri Nasıl Kurulur?", *Ziraat ve Ticaret Gazetesi*, Sayı: 26, (16 Ekim 1944), 40-41.; Cemal Koygun, "Bağcılık: Bursa'nın Çağlayan Köyünde Kurulan Bağlarda Kollu Asmaların Teşkili, Budama ve Bakım İşleri", *Ziraat ve Ticaret Gazetesi*, Sayı: 30, (16 Aralık 1944), 125-128.

⁷⁵ Lütfi Arif Kenber, "İstanbul Sebzeçiliği Nasıl Kurtarılır?", *Tan*, 21 Eylül 1936, 7; Yunus Nadi, "Büyükdere Meyva Fidanlığı Vesilesiyle Türk Meyvacılığı", *Cumhuriyet*, 6 Temmuz 1937, 1, 3.

| Yıl | Domates | Biber | Patlıcan | Lahana | Karnabahar | Kereviz | Toplam |
|------|---------|---------|----------|--------|------------|---------|---------|
| 1942 | 87.700 | 67.230 | 177.360 | 18.515 | 5.675 | 27.700 | 384.180 |
| 1943 | 248.039 | 80.970 | 82.085 | 61.675 | 13.730 | 11.550 | 498.049 |
| 1944 | 265.385 | 105.977 | 96.730 | 27.225 | 6.265 | 6.100 | 507.682 |
| 1945 | 127.620 | 95.785 | 113.543 | 39.780 | — | — | 376.728 |
| 1946 | 217.760 | 38.090 | 16.810 | 35.050 | — | 7.000 | 314.710 |
| 1947 | 97.390 | 34.074 | 89.785 | 43.770 | — | — | 265.019 |
| 1948 | 81.160 | 55.910 | 35.910 | 22.840 | 9.125 | 11.200 | 216.145 |

Tablo 4: Büyükdere Meyve Islâh İstasyonu Sebze Fidesi Dağıtımı.
Kaynak: *Büyükdere Bahçe Kültürleri İstasyonu (1938-1948)*, 14-15.

Tablo—4'te görüldüğü üzere kurum, meyve üretiminin yanı sıra sebzeçilik çalışmalarında İstanbul kent merkezi başta olmak üzere, kentin yakın çevresinde bulunan yerleşimler için büyük bir yer tutuyordu. İkinci Dünya Savaşı'nın sarsıcı etkisinin sürdüğü bir dönemde, oluşturduğu sebzelikler ve bahçeler ile başta kent merkezi olmak üzere İstanbul'un yakınlarında yer alan diğer yerleşkelere günlük taze sebzelerin sevk edilip tüketilmesini sağlıyordu. İstanbul ve civarındaki bu sebzeliklerin gerekli tohumluk ve fideleri büyük ölçüde kurum tarafından karşılanıyordu. Kuruluş oldukça geniş yelpazede patlıcan, pırasa, bezelye, lahana, marul, kıvırcık, kereviz, fasulye, sakızkabağı, salatalık, dereotu, banya, kırmızıturp, şalgam, pazı, ıspanak, pancar, kınakına, kır domates, sırik domates ve biber gibi sebzeliklerin tohumlarını kentlilerin hizmetine sunuyordu. Öte yandan domates, biber, patlıcan, lahana, karnabahar ve kereviz fideleri yetiştirilip İstanbul'un kırsal kesimlerindeki sebzelikleri olan köylülere satıyordu⁷⁶. Ancak İstasyonun varoluş gayesi daha ziyade, yurdun dört bir yanında meyveciliği geliştirmek üzere kaliteli meyve fidanı yetiştirmek üzerine olmuştu. Sebze üretimleri, daha ziyade İkinci Dünya Savaşı yıllarında uygulanan zirai seferberlik politikası ile ilgiliydi. Dolayısıyla İstasyonda genel anlamda Türkiye'nin çeşitli meyvecilik mıntıklarından toplanan yerli ve yabancı meyve cinsleri etüt edilmiş, iyi vasıflı ve Türkiye'nin iklimine elverişli olan meyve çeşitleri seçilmişti. 1950'li yıllara gelindiğinde İstasyon İstanbul'un kent merkezindeki meydan, park ve bahçeleri için gerekli olan süs bitkileri fidan gereksinimini karşılama konusunda da görev üstlenmişti. İstasyon meyve ve sebzeçiliğin yanı sıra süs bitkileri grubunda ülkenin çeşitli yörelerine ek olarak ekseriyeti Avrupa'dan ithal edilen 450 cins ve çeşit ile geniş bir yelpazede süs bitkisi gen havuzuna sahipti.⁷⁷

İstasyonda zirai mücadele çalışmaları kapsamında birçok hastalık ve zararlı ile mücadele ve ilaçlama çalışmaları yürütülüyordu. Bu bağlamda sıklıkla görülen hastalık, haşere ve zararlılar arasında şu arızlar yer alıyordu. Elma Göz Kurdu, Armut Göz Kurdu, Elma Pamuklu Biti, Yaprak Bitleri, Armut Filiz Arısı, Armut Yaprığı Piresi, Elma Yaprığı Piresi, Armut Kaplanı, Püseron, Karpokapsa, Psylla, Ergin Ve Larfları, Tetranychus, Tırtıl, Destereli Arılar, Elma İç Kurdu, Erik İç Kurdu, Kiraz Sineği, Akdeniz Meyve Sineği, Kabuklubitler Veya Koşniller, Yazıcı ve Kabuk Böcekleri, Sülük Kurdu, Ağ Kurdu, Kırmızı Ağaç Kurdu, Sarı Ağaç Kurdu, Fidan Dip Kurdu, Karıncalar. Meyve ve ağaçlarına zarar veren mantarlar arasında ise Glok Hastalığı, Çil Hastalığı (Yaprak Delen), Monilya, Armut Benek, Pas, Külleme, Kurşun, Elma Benek, Kanser, Sarılık, Zamk ve Ökse otu hastalıkları yer alıyordu. Bu zararlı hastalıklar ve meyve ağaçlarına musallat olan zararlılara karşı İstasyon laboratuvarlarında yapılan tetkikler neticesinde çeşitli ilaçlar hazırlanıyor ve kullanılıyordu. Bu ilaçların isimleri şöyledir: Bordo Bulamacı, Kurşunlu ve Arsenikli Bordo Bulamacı, Arsenikli Melâs, Tütün Suyu Mahlülü, Sabunlu Tütün Suyu Mahlülü, Sabun Suyu Mahlülü, Acı Ağaç Mahlülü, Kara Boya, Poli Sülfür Mahlülü, Ovicide Mahlülü, Winterwach Mahlülü, Karbolineum Mahlülü, Albolineum Mahlülü, Gesarol Mahlülü, Agrocide 3, Liquid Agrocide 3, Agrocide Wettable Powder Mahlülü, Derriphytan Mahlülü, Nicophytan Mahlülü, Nicotox Mahlülü, Mazot ve Yağ Mahlülü, Ostiko.⁷⁸

⁷⁶ 7 Yıl İçinde Vilayet ve Belediyece Yapılan İşler 1949-1955, 131.

⁷⁷ Faik Yaltrık, Asuman Efe ve Adnan Uzun, *Tarih Boyunca İstanbul'un Park, Bahçe ve Koruları Egzotik Ağaç ve Çalıları*, İstanbul: Büyükşehir Belediyesi Yayınları, 1997, 160-161.

⁷⁸ *Büyükdere Bahçe Kültürleri İstasyonu (1938-1948)*, 66-77; *Büyükdere Meyva Islâh İstasyonu 1943 Broşürü*, 37-48; *Büyükdere Meyve Islâh İstasyonu 1945 Broşürü*, 51-63.

Büyükdere Meyve Islâh İstasyonu tarafından gerçekleştirilen uygulamalardan birisi de örnek köy meyvelikleri projesidir. Kurum, İstanbul ilinin iklim ve coğrafi şartlar bakımından meyveciliğe uygun olması sebebiyle bölgedeki meyve üreticileri ve köy halkına fennî meyvecilik işlerini öğretmek, meyve fidanlarının bakım, budama ve tımar işlerini bizzat örnek fidanlıklar vasıtasıyla halka aktarmak ve onları meyveciliğe teşvik etmek; nihayetinde başta bölge olmak üzere ülke meyveciliğini kalkındırmak amacıyla köy örnek meyve fidanlıkları uygulamasını hayata geçirmişti. 1941 yılında İstasyon meyve islâh şefi ve asistanları öncülüğünde İstanbul İl Ziraat Müdürlüğü ile başlatılan tetkiklerde meyve üretimine elverişli köylerde “Köy Örnek Meyvelikleri” adıyla meyvelikler kuruldu. Bu meyveliklerde her mevsimde yapılması lazım gelen bütün teknik ziraat işleri, İstasyonun seyyar teşkilâtı ve köylülerin yardımıyla yapılıyordu. Köylüler, bilhassa bu işlerde uygulamalı olarak bizzat çalışarak meyveliklerin tesisi, toprak hazırlamaları, fidan dikimleri, ağaç budanması, ilâçlanması ve gübrenmesi hususlarında bilgi ve görgülerini artırmaları sağlanmaya çalışılıyordu. Ayrıca bu işlerle ilgili bizzat İstasyon tarafından görevlendirilen meyvecilik uzmanı, meyveciliğe ait teorik bilgileri köylülere konferanslar yoluyla öğretiliyordu. Bu doğrultuda 1948 yılında Yalova’nın Kılıç Bucağı civarında Menengiç sahasında yapılan tetkiklerde 400 ile 500 dekar arasında bir alanın bitkinin genişçe bir şekilde yetiştirilebileceği belirtiliyordu. Daha sonra Menengiç sahasında yapılan tetkiklerin neticeleri bir rapor halinde Ziraat Vekâleti’ne sunulmuş; 1938 yılı sonrasında Gaziantep Bahçe Kültürleri İstasyonu’ndan getirilen Antep fıstığı aşısı kalemeleriyle Menengiçler üzerine durgun göz aşısı yapıldı. İstasyon tarafından 1940—1942 yılları arasında tesis edilen köy örnek meyvelik alanları, köylerin isimleri ve bulunduğu bölgeler, meyvelik türü, tesis edildiği tarih ve alanı (m²) olarak Tablo—5’te yer aldığı gibidir:

| İlçe Adı | Örnek Meyvelik Köyü | Meyvelik Türü | Tesis Tarihi | Sahası (m ²) |
|-----------------|---------------------|----------------------|--------------|--------------------------|
| Bakırköy | Kocasinan | Cevizlik | 1941 | 9627 |
| | Yenibosna | Cevizlik | 1940 | 29970 |
| | Firuz | Meyvelik | 1940 | 3759 |
| Silivri | Selimpaşa | Meyvelik ve Cevizlik | 1941 | 11038 |
| | Ortaköy | Meyvelik | 1940 | 4255 |
| | Büyükkılıçlı | Meyvelik | 1941 | 2994 |
| Çatalca | Mimarsinan | Meyvelik | 1940 | 3712 |
| | Ovayenice | Meyvelik | 1940 | 5992 |
| | İzzettin | Meyvelik | 1940 | 3632 |
| | Tepecik | Cevizlik | 1940 | 4000 |
| Yalova | Kadıköy | Meyvelik | 1942 | 9936 |
| | Gökçedere | Meyvelik | 1941 | 1148 |
| | Çiftlik | Cevizlik | 1942 | 2000 |
| | Aşağı Kocadere | Meyvelik | 1942 | 2349 |
| | Çınarcık | Meyvelik | 1942 | 4313 |
| | Koru | Cevizlik | 1942 | 2500 |
| Şile | Karamandere | Cevizlik | 1940 | 6540 |
| | Yaylalı | Cevizlik | 1940 | 5000 |
| | Teke | Meyvelik | 1940 | 1260 |
| | Öbeyli | Meyvelik | 1940 | 1200 |

Tablo 5: Büyükdere Meyve Islâh İstasyonu Köy İşleri ve Köy Örnek Meyvelikleri.

Kaynak: *Büyükdere Bahçe Kültürleri İstasyonu (1938-1948)*, 13.

Yarım asırlık bir sürede, bu ve benzeri konularda yaptığı çalışmalarla Türkiye’nin güzide kurumlarından birisi haline gelen Büyükdere Meyve Islâh İstasyonu, 1930’lu yıllardan itibaren sürekli gelişerek, değişerek ve bütün dünyanın ilgisini üzerine çekerek muhteşem bir güzelliği ve dokusunu korudu. Bu yarım asırlık zaman dilimi içerisinde yalnızca Türkiye’nin değil, aynı zamanda dünyadaki pek çok doğaseverin mekânı haline geldi. Cumhuriyet Dönemi öncesinde mütevazı bir köy durumunda olan Büyükdere, Meyve Islâh İstasyonu’nun yaptığı müspet çalışmalar sayesinde büyüüp gelişti ve kent kimliği kazandı. Böylece zamanla İstanbul halkı için bir mesire yeri haline dönüşerek zihinlerde önemli izler bıraktı. Diğer taraftan mezun olan öğrenciler, Tarım Bakanlığı’na bağlı resmi kurumlar başta olmak üzere tarım alanında faaliyet gösteren özel sektör alanlarında görevlendiriliyor, eğitim—üretim sürecinde aldıkları bilgileri harmanlayarak gittikleri her yerde farklarını ortaya koyuyorlardı. Bu farkındalıkla yetişen öğrenciler, bir yandan kendi aile ekonomilerinin

temelini oluştururken, diğer yandan da ülke iktisadi yapısına da artı değer katan çalışmalara imza atıyorlardı. Zira Büyükdere Meyve Islâh İstasyon bünyesinde kurulan bahçıvanlık okulu ve yetiştirme yurdu, Türkiye’de bu alandaki tek örneği teşkil ediyordu.

Sonuç

Türkiye’nin tarım reformu ve politikaları doğrultusunda yetiştiricilik faaliyetlerinin geliştirilmesi adına kurulan Büyükdere Meyve Islâh İstasyonu ve Pratik Bahçıvan Yetiştirme Okulu, gerek Türkiye ve gerekse İstanbul kent tarihi için önemli bir yere sahipti. Meyve Islâh İstasyonu ve okulun önemi, yeni Türk Devleti’nin izlediği kalkınma politikalarıyla iki farklı yönde açıklanabilir. Bunlardan ilki dönemin tarım reformu ve politikaları ile ifade edilebilir. İstasyon, Türkiye’nin mahallî meyve ve nebat üretimini halka özendiren, kendi kendine yetebilen ve cihan pazarında tutunabilen bir kurum olma gayreti içerisinde ülkenin dışa bağımlılığını reddeden ve Atatürk’ün tarımda verimlilik, kalite ve standardizasyon politikasını esas alan bir araştırma ve eğitim kurumu olma özelliğini göstermektedir. Nitekim İstasyonun geliştirdiği meyve çeşitleri ve üretimleri ülkenin ihtiyaçları ile paralel olarak şekillendi ve İstasyon, âdeta oluşturduğu koleksiyonlarla Türkiye’nin meyve genetik kaynakları ve gen havuzuna dönüştü. Diğer taraftan yeni kurulan bahçelere damızlık fidan temin etti, İstanbul’un meydan, park ve bahçelerinin süs bitkisi ve ağaççık ihtiyacını karşılayarak kent ölçeğinde, gelişim sürecine önemli katkılar sağladı. Bunu yalnızca üretimle değil, aynı zamanda yetiştirdiği nitelikli insan gücüyle de destekledi ve kentin ihtiyacı olan kalifiyeli personel temini noktasında önemli bir fonksiyonu yerine getirdi. İkinci olarak İstasyon dönemin eğitim politikaları bağlamında değerlendirildiğinde; iş, uygulama ve yapma metoduyla bir öğretim programına sahip olan Pratik Bahçıvan Yetiştirme Okulu desteğiyle tarım reformu ve rasyonel eğitim—üretim işbirliğine dayalı bir eğitim anlayışı sundu. Bu gelişmeler kapsamında, İstasyon ekseriyeti civar yerleşim ve kentlerden gelen Türk çocuklarını "yetiştirerek" üretim yapan bireylere dönüştürdü. Bu dönüşüm, bahçıvanlara yönelik bir öğretim kurumu vasıtasıyla, ülkenin kültürel dönüşüm sürecine önemli ölçüde tesir etti. Zira İstasyon, yetiştirdiği bireyleri memleketlerine göndererek hem kendi bahçelerini kurabilmelerini sağlıyor hem de bağlı oldukları yerleşim birimlerinde rehber çiftçi olmaları için verilen çabaları destekliyordu. Öğrenme ve üretme metoduyla yaşadıkları bölgenin sakinleri ve şehirlilerin de toprakla olan yakınlığını güçlendirmeye, çiftçilerin donanımlı birer üreticiye dönüşmesini desteklemeye, onları teşvik ederek ve ödüllendirerek kurumsal bir yapı oluşturmuş oluyordu.

Cumhuriyet Dönemi’nde uygulamaya konulan tarım reformu kapsamında tarımsal ürün çeşitliliği, verimlilik, kalite ve standardizasyonu esas alan bir tarım politikasının uygulanması ve bu alandaki bilgilerin halka aktarılması, iktisadi kalkınma politikaları açısından önem arz ediyordu. Bu durumun bir yansıması olarak sadece İstanbul’da değil, ülkenin pek çok yöresinde devlet tarafından koleksiyon bahçeleri, meyvecilik, bağcılık ve sebzeçilik alanlarını içeren araştırma—geliştirme enstitüleri kuruldu. Bahçe kültürleri alanı için oluşturulan bu eğitim—üretim ve araştırma—geliştirme ve deneme ağı ile birlikte elde edilen bilgi, bulgu ve sonuçların halka aktarılabilmesi amaçlandı. Bahçe kültürleri alanına özgü bu iskelet yapısı içerisinde İstanbul’da kurulan Büyükdere Meyve Islâh İstasyonu vasıtasıyla kent merkezi ve dolaylarında tarımsal kalkınma ve ürün çeşitliliğinin sürdürülebilmesi sağlandı. Bunun yanı sıra eğitim—öğretim gibi birçok işlevi bünyesinde barındıran İstasyon, tarım reformunun Marmara Bölgesi’ndeki aktif aktörü durumundaydı. Bu sebeple İstasyon 1930’lu yıllardan itibaren İstanbul’un çevresel ve sosyal gelişimine önemli katkılar sundu. İstasyonda üretim etkinlikleriyle yeni tesis edilen damızlık bahçelere ve halka aşılı meyve fidanı ve süs nebatları temin edilirken koleksiyon bahçelerinden elde edilen günlük taze meyve ve sebzeler, soğuk hava depolarında toplanıyor ve civarındaki halka taze meyve ve sebze satışları yapıyordu. İstasyon mektup yoluyla fidan siparişi kabul ederek nakliye ambarları vasıtasıyla fidan satışları yapıyordu. Böylece İstasyon bir yandan geliştirdiği ve çoğalttığı meyve fidanı, sebze fidesi ve süs bitkileri gibi çeşitleriyle halkın ve kentin gereksinimlerine destek vererek önemli bir fonksiyonu yerine getirirken, diğer yandan da üreticilerin rasyonel üretim metotlarını benimsemesini destekleyip teşvik ederek kolektif üretime imkân sağlayan sürdürülebilir bir tarımsal üretim sağlamayı hedefliyordu.

Büyükdere Meyve Islâh İstasyonu, kısa bir zaman dilimi içerisinde yürüttüğü etkinliklerle başta İstanbul olmak üzere dünya ölçeğinde tanınır bir araştırma kurumu haline geldi. İkinci Dünya Savaşı yıllarında zirai seferberliğin uygulandığı bir süreçte İstanbul Valisi ve Belediye Reisi Lütfü Kırdar’ın direktifiyle meyve ve sebze fideleri üreterek karşılıksız olarak halkın hizmetine sunulmaya başlandı. İstasyonun dağıtımları seneler bazında değişim göstermekle beraber, senelik yaklaşık 350.000 adet aşılı meyve fidanı, sebze fidesi ve süs nebatları üretimi; ortalama 40.000 kilograma erişen meyve ve sebze üretimi ile tane ağırlığı 900 gram gelen armutları,

lezzetli ve erikleriyle dünya çapında ün saldı. Ayrıca ürettiği 300’e yakın meyve türünü dünyanın birçok ülkesiyle buluşturdu. Öte yandan kurumun içinde yer alan havuz ve koleksiyon bahçeleri, gerek İstasyon sakinleri gerekse devletin önde gelen şahısları için önemli bir buluşma ve ağırlama ortamı sağlıyordu. Yurtdışından gelen birçok önemli şahıs burada ağırlanıyor, oluşturulan tarım kültürü dünya kamuoyuna tanıtılıyordu. Bu konuda İstasyona birçok ziyaret gerçekleşiyor ve her bir ziyaretçi gördüğü eşsiz manzara karşısında kalakalıyordu. Diğer taraftan İstanbul’da yapılan basın mensuplarına ait birçok toplantı ve davet için kullanılan havuz başı, İstasyon sakinleri tarafından da merasim ve özel günlerde bir sosyalleşme ve buluşma mekânı olarak önemli fonksiyonu yerine getiriyordu. Bu yönüyle İstasyon, toplumsal hayat, dostluk ilişkileri, iş arkadaşlığı, öğretmen—öğrenci, idareci—memur ilişkilerinin ötesinde koskocaman bir aile resmi çiziyordu. İstasyon içerisinde yer alan Dışbudaklı yolu, palmetli ağaççıkları, havuz başı meydanı ve lezzetli meyveleri ile tüm İstanbul halkının dilinde olan sevilen bir uğrak yeri idi. Büyükdere Meyve Islâh İstasyonu, yaptığı çalışmalar ile Türkiye’de hem bahçivanlık eğitiminde hem de meyvecilikte önde gelen bir kurum haline geldi. Bu çerçevede İstasyon arazisi her dönem İstanbul’un kent belleği için önem arz ediyor; Cumhuriyet’in ilk yıllarından itibaren başta mesire daha sonra da kent yaşamına dâhil olan bir üretim mekânı olarak çok önemli bir işlevi yerine getiriyordu.

| | |
|--|---|
| Finansal Destek ve Teşekkür/Grant Support and Acknowledgement | Yazar bu çalışma için finansal destek almadığını beyan etmiştir. / The author declared that this study has received no financial support. |
| Çıkar Çatışması/Conflict of Interest | Yazar çıkar çatışması bildirmemiştir. / The author has no conflict of interest to declare. |

KAYNAKÇA

Arşivler

T.C. Cumhurbaşkanlığı Devlet Arşivleri Başkanlığı Cumhuriyet Arşivi (BCA)

Resmi Yayınlar

T.C. İstanbul Vilâyeti Meyva Islâh İstasyonu 1938 Yılı Broşürü. İstanbul: 1938.

T.C. İstanbul İli Büyükdere Bahçe Kültürleri İstasyonu (1938-1948). İstanbul: Belediye Matbaası, 1949.

T.C. İstanbul Vilâyeti Büyükdere Meyva Islâh İstasyonu 1943 Yılı Broşürü (1943). İstanbul: S. Süreyya Bükey Basımevi, 1944.

T.C. İstanbul Vilâyeti Büyükdere Meyve Islâh İstasyonu 1945 Broşürü. İstanbul: Belediye Matbaası, 1945.

T.C. İstanbul İli Büyükdere Bahçe Kültürleri İstasyonu 1946 Broşürü. İstanbul: Belediye Matbaası, 1946.

T.C. İstanbul Vilâyeti Büyükdere Bahçe Kültürleri İstasyonu Fidan Satış Kataloğu (1953-1954). İstanbul: 1953.

T.C. İstanbul Vilâyeti Büyükdere Bahçe Kültürleri İstasyonu Fidan Satış Kataloğu (1954-1955). İstanbul: 1954.

T.C. İstanbul Vilâyeti Büyükdere Bahçe Kültürleri İstasyonu Fidan Satış Kataloğu (1957-1958). İstanbul: 1957.

T.C. İstanbul Vilâyeti Büyükdere Bahçe Kültürleri İstasyonu Fidan Satış Kataloğu (1958-1959). İstanbul: 1958.

T.C. İstanbul Vilâyeti Büyükdere Bahçe Kültürleri İstasyonu Fidan Satış Kataloğu (1960-1961). İstanbul: Öğüt Matbaası, 1960.

T.C. İstanbul Vilâyeti Büyükdere Bahçe Kültürleri İstasyonu Fidan Satış Kataloğu (1961-1962). İstanbul: 1961.

T.C. İstanbul Vilâyeti Büyükdere Bahçe Kültürleri İstasyonu Fidan Satış Kataloğu (1962-1963). İstanbul: Öğüt Matbaası, 1962.

T.C. İstanbul Vilâyeti Büyükdere Bahçe Kültürleri İstasyonu Fidan Satış Kataloğu (1963-1964). İstanbul: Öğüt Matbaası, 1963.

T.C. İstanbul Vilâyeti Büyükdere Bahçe Kültürleri İstasyonu Fidan Satış Kataloğu (1965-1966). İstanbul: 1965.

T.C. İstanbul Vilâyeti Büyükdere Bahçe Kültürleri İstasyonu Fidan Satış Kataloğu (1967-1968). İstanbul: 1967.

T.C. İstanbul Vilâyeti Büyükdere Bahçe Kültürleri İstasyonu Fidan Satış Kataloğu (1968-1969). İstanbul: 1968.

T.C. İstanbul Vilâyeti Büyükdere Bahçe Kültürleri İstasyonu Fidan Satış Kataloğu (1970-1971). İstanbul: 1970.

T.C. İstanbul Vilâyeti Büyükdere Bahçe Kültürleri İstasyonu Fidan Satış Kataloğu (1972-1973). İstanbul: Bayrampaşa Cezaevi Matbaası, 1958.

T.C. İstanbul Vilâyeti Büyükdere Bahçe Kùltürleri İstasyonu Fidan Satış Katalođu (1973-1974). İstanbul: Bayrampaşa Cezaevi Matbaası, 1973.

T.C. İstanbul Vilâyeti Büyükdere Bahçe Kùltürleri İstasyonu Fidan Satış Katalođu (1978-1979). İstanbul: Bayrampaşa Cezaevi Matbaası, 1978.

T.C. Tarım Bakanlığı (1946), *Bahçe Kùltürleri Kurumlarının 1945 Yılı Birinci Teknik Toplantısı Kararları*. Dođuş Matbaası, Ankara.

T.C. İstanbul Belediyesi Neşriyat ve İstatistik Müdürlüğü, *7 Yıl İçinde Vilayet ve Belediyece Yapılan İşler 1949-1955 (Belediye İşleri)*. İstanbul: Belediye Matbaası, 1956.

İstanbul Belediyesi Neşriyat ve İstatistik Müdürlüğü, *İstanbul Şehri İstatistik Yıllığı: 1949-1953*. Cilt: 10, İstanbul: Belediye Matbaası, 1955.

İstanbul Belediyesi Neşriyat ve İstatistik Müdürlüğü, *İstanbul Şehri İstatistik Yıllığı: 1951-1955*. Cilt: 11, İstanbul: Belediye Matbaası, 1956.

İstanbul Belediyesi Neşriyat ve İstatistik Müdürlüğü, *İstanbul Şehri İstatistik Yıllığı: 1955-1959*. Cilt: 13, İstanbul: Belediye Matbaası, 1961.

Telif Eserler

Aldođan, H. Basri, "Bađcılık ve Meyvecilik Çalıřmalarımız". *Ziraat Dünyası*, Yıl: 1, Sayı: 11, 1950: 1-2.

Baysal, Mevlüt, "Müesseselerimizi Tanıyalım: Büyükdere Meyve Fidanlığında Bir Gün". *Ziraat ve Ticaret Gazetesi*, Yıl: 22, Sayı: 28, 1944: 82.

Deveci, Lütfü, "Meyve Bahçesi: Yeni Bulunan Bazı Amerikan Şeftali Çeřitleri Hakkında". *Ziraat ve Ticaret Gazetesi*, Cilt: 25, Sayı: 101, 1948: 5-6.

Ekinci, Ali Sâti, "Büyükdere Meyve Islâh İstasyonu". *Son Posta*, 30 Mayıs 1944, 5.

Ekinci, Ali Sâti, "Zirai Müesseselerimizi Tanıyalım: Büyükdere Bahçe Kùltürleri İstasyonu". *Çiftlik*, Yıl: 3, Sayı: 32, 1962: 20.

Es, Hikmet Feridun, "Köy Çocukları Bahçivan Mektebinde Nasıl Okuyorlar?". *Akşam*, 11 Kânunuevvel 1938, 5, 11.

Gökpinar, İhsan A., "Meyvecilik Enstitüsü". *Haber-Akşam Postası*, 25 Eylül 1935, 7.

Kenber, Lütfi Arif, "İstanbul Sebzeçiliđi Nasıl Kurtarılır?". *Tan*, 21 Eylül 1936, 7.

Kırkpınar, Nurullah, *Türkiye'de Zirai Eğitim (1923—1963)*. Yayımlanmamış Doktora Tezi, Ege Üniversitesi Sosyal Bilimler Enstitüsü İzmir: 2022.

Koygun, Cemal, "Meyve Bahçivanlığı: Durgun Göz Aşısı Nasıl ve Ne Zaman Yapılır?". *Ziraat ve Ticaret Gazetesi*, Yıl: 21, Sayı: 23, 1944: 549-551.

Koygun, Cemal, "Meyve Bahçesi: Erik Bahçeleri Nasıl Kurulur?". *Ziraat ve Ticaret Gazetesi*, Sayı: 26, 1944: 40-41.

Koygun, Cemal, "Bađcılık: Bursa'nın Çađlayan Köyünde Kurulan Bađlarda Kollu Asmaların Teşkili, Budama ve Bakım İşleri". *Ziraat ve Ticaret Gazetesi*, Sayı: 30, 1944: 125-128.

Koygun, Cemal, "Meyve Bahçivanlığı; Hale Şeftalisi". *Ziraat ve Ticaret Gazetesi*, Yıl: 22, Sayı: 44, 1945: 377-378.

Koygun, Cemal, "Meyve Bahçivanlığı: Meyveliklerin Yabancı ve Zararlı Otlardan Kurtarılması". *Ziraat ve Ticaret Gazetesi*, Yıl: 23, Sayı: 59, 1946: 103-105.

Koygun, Cemal, "Meyve Bahçivanlığı: Kurulacak Meyveliklerde Ađaçlara Verilecek Aralıklar". *Ziraat ve Ticaret Gazetesi*, Yıl: 23, Sayı: 61, 1946: 155-156.

Koygun, Cemal, "Meyve Bahçivanlığı: Yeniden Kurulacak Olan Meyveliklerde Dikilecek Fidan Yerlerinin İşaretlenmesi, Sıraların Doğruluđu ve Dikim Usulleri". *Ziraat ve Ticaret Gazetesi*, Yıl: 23, Sayı: 63, 1946: 206-208.

Koygun, Cemal, "Bađcılık ve Üzümcülük: Çardak Asmaların Yetiştirilmesi ve Bakımı". *Ziraat ve Ticaret Gazetesi*, Yıl: 23, Sayı: 68, 1946: 321-325.

Koygun, Cemal, "Meyve Bahçivanlığı: Ceviz Fidanlarının Yetiştirilmesi ve Ceviz Koruluklarının Kurulması". *Ziraat ve Ticaret Gazetesi*, Yıl: 23, Sayı: 73, 1946: 415-417.

Koygun, Cemal, "Meyve Bahçivanlığı: Meyve Fidanlarında Çoban Aşısı Nasıl Yapılır?". *Ziraat ve Ticaret Gazetesi*, Yıl: 24, Sayı: 86, 1947: 186-187.

Koygun, Cemal, "Meyve Bahçivanlığı: Elma Ađacı Nasıl Yetiştirilir?". *Ziraat ve Ticaret Gazetesi*, Yıl: 24, Sayı: 87, 1947: 206-208.

- Koygun, Cemal, "Meyve Bahçivanlığı: Şeftali Bahçelerinin Kurulması". *Ziraat ve Ticaret Gazetesi*, Yıl: 25, Sayı: 104, 1948: 77-79.
- Koygun, Cemal, "Meyve Bahçivanlığı: Hangi Şeftali Çeşitlerini Dikelim ve Üretelim?". *Ziraat ve Ticaret Gazetesi*, Yıl: 25, Sayı: 105, 1948: 101-102.
- Koygun, Cemal, "Meyve Bahçivanlığı: Şeftali Ağaçlarının Hastalıkları: Şeftali Bahçesi Kuracaklara Kısa Öğütlerim". *Ziraat ve Ticaret Gazetesi*, Yıl: 26, Sayı: 107, 1949: 152-155.
- Koygun, Cemal, "Meyve Bahçivanlığı: Frenk Üzümü ve Yetiştirilmesi". *Ziraat ve Ticaret Gazetesi*, Yıl: 26, Sayı: 110, 1949: 222-223.
- Koygun, Cemal, "Sebze Bahçivanlığı: Cıkorya (Cicorya) Nedir ve Nasıl Yetiştirilir?". *Ziraat ve Ticaret Gazetesi*, Yıl: 26, Sayı: 111, 1949: 255.
- Koygun, Cemal, "Meyve Bahçesi: Kayseri'de Yetiştirilmesi İstenilen Armut Çeşitleriyle Diğer Sorulara Cevabım". *Ziraat ve Ticaret Gazetesi*, Yıl: 26, Sayı: 113, 1949: 302-306.
- Koygun, Cemal, "Meyve Bahçesi: Yazlık Elma Çeşitleri". *Ziraat ve Ticaret Gazetesi*, Cilt: 27, Sayı: 127, 1950: 202-203.
- Koygun, Cemal, "Meyve Bahçivanlığı: Meyve Fidanlarının Çoğaltılması", *Ziraat ve Ticaret Gazetesi*, Yıl: 24, Sayı: 100, 492-496.
- Metinsoy, Murat. *İkinci Dünya Savaşı'nda Türkiye Savaş ve Gündelik Yaşam*. İstanbul: Homer Kitapevi, 2007.
- Nadi, Yunus, "Büyükdere Meyve Fidanlığı Vesilesiyle Türk Meyvacılığı". *Cumhuriyet*, 6 Temmuz 1937, 1.
- Nadi, Yunus, "İstanbul'da İki Eser: Büyükdere'de Meyvalı ve Meyvasız Ağaçlara Ait Sahalar". *Cumhuriyet*, 5 Temmuz 1937, 1, 3.
- Nadi, Yunus, "Türkiye'mizde Meyvacılığın İslâhıyla Esaslaştırılması İmkânına Dair". *Cumhuriyet*, 7 Temmuz 1937, 1, 7.
- Ülgen, H. Bedrettin, "Meyve Fidanlığı İslâh İstasyonu", *Vakit*, 18 Ağustos 1943.
- Yaltırık, Faik, "Büyükdere Çayırı", *Dünden Bugüne İstanbul Ansiklopedisi*. Cilt: 2, İstanbul: Tarih Vakfı Yurt Yayınları, 1993: 363-364.
- Yaltırık, Faik, Efe, Asuman ve Uzun, Adnan, *Tarih Boyunca İstanbul'un Park, Bahçe ve Koruları Egzotik Ağaç ve Çalıları*. İstanbul: İstanbul Büyükşehir Belediyesi Yayınları, 1997.

Sürelî Yayınlar

Akşam

Cumhuriyet

Çiftlik

Haber Postası-Akşam

Son Posta

Tan

Ulus

Vakit

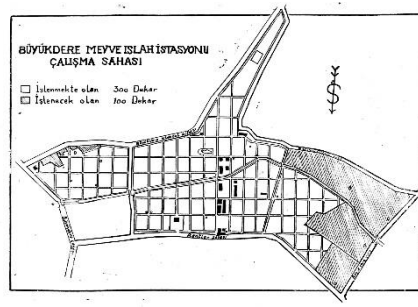
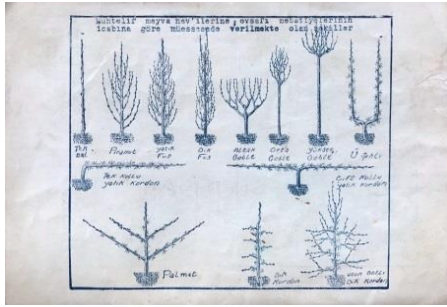
Vatan

Ziraat Dünyası

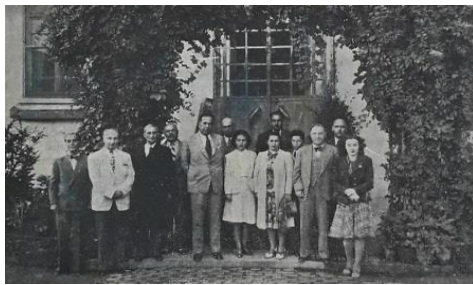
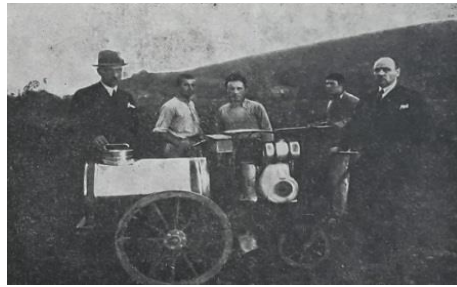
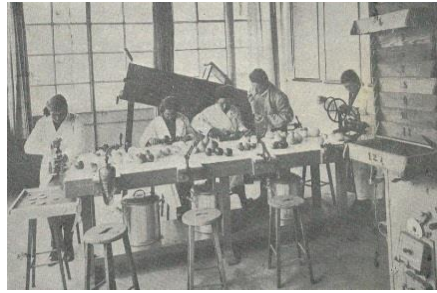
Ziraat ve Ticaret Gazetesi

EKLER⁷⁹

Ek—1

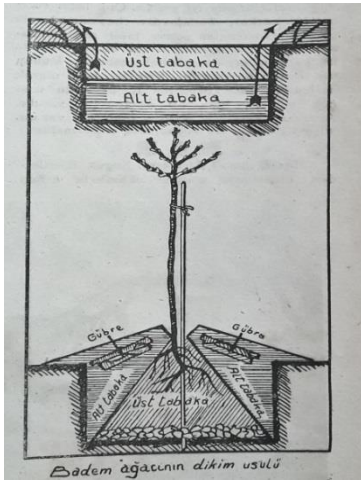
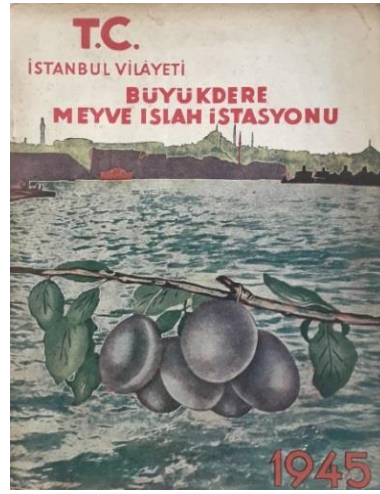
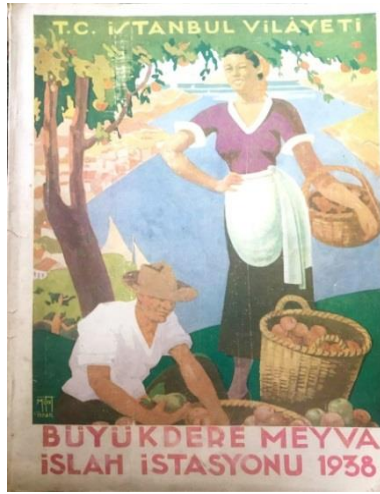


Ağaçların kurumuş ve obur dallarının çıkarılması, kesilecek dallar meyilli ve perdahlı olarak kesilmelidir



⁷⁹ Ek kısmında yer alan görseller, çalışma içerisinde yer alan T.C. İstanbul Vilâyeti Büyükdere Meyve İslâh İstasyonu başlıklı kayıtlardan elde edilmiştir.

Ek—2



CH No : 60 Vazn No : 33

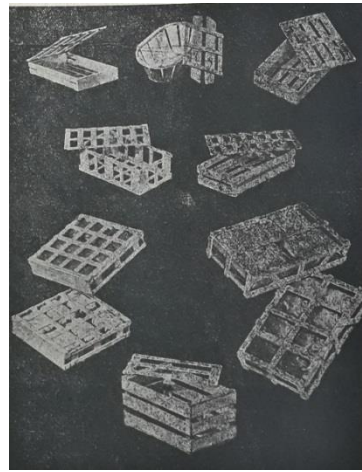
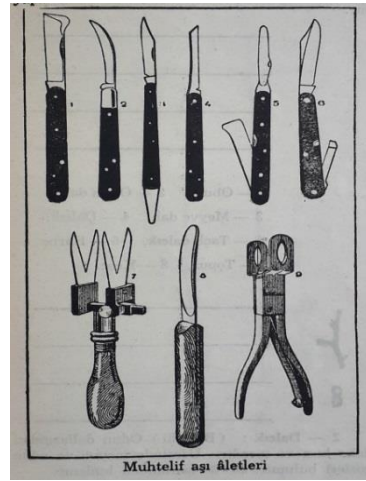
T.C. İSTANBUL İLİ
Büyükdere Fidanlık Müdürlüğü
ALLİYA ALTIYI

İsmi: *Tarık Girişken*
Adresi:

| Sıra | CİNESİ | Sembeli | Adet | Lira | Et |
|------|---------|---------|------|-------|----|
| 1 | Alıç | 15000 | 1 | 15000 | - |
| 2 | Şeftali | 15000 | 1 | 15000 | - |
| 3 | Şeftali | 15000 | 1 | 15000 | - |
| 4 | Şeftali | 15000 | 1 | 15000 | - |
| 5 | Şeftali | 15000 | 1 | 15000 | - |
| 6 | Şeftali | 15000 | 1 | 15000 | - |
| 7 | Şeftali | 15000 | 1 | 15000 | - |
| 8 | Şeftali | 15000 | 1 | 15000 | - |
| 9 | Şeftali | 15000 | 1 | 15000 | - |
| 10 | Şeftali | 15000 | 1 | 15000 | - |
| 11 | Şeftali | 15000 | 1 | 15000 | - |
| 12 | Şeftali | 15000 | 1 | 15000 | - |
| 13 | Şeftali | 15000 | 1 | 15000 | - |
| 14 | Şeftali | 15000 | 1 | 15000 | - |
| 15 | Şeftali | 15000 | 1 | 15000 | - |
| 16 | Şeftali | 15000 | 1 | 15000 | - |
| 17 | Şeftali | 15000 | 1 | 15000 | - |
| 18 | Şeftali | 15000 | 1 | 15000 | - |
| 19 | Şeftali | 15000 | 1 | 15000 | - |
| 20 | Şeftali | 15000 | 1 | 15000 | - |

YERİN: 13. 20.000
Tutarı: *28.440*
Bütçe no: 34.68.99

Bodellî tahsis olmuştur.



Ek—1 ve Ek—2'de T.C. İstanbul Vilâyeti Büyükdere Meyve İslâh İstasyonu yıllık broşür kapakları, İstasyon yerleşkesi ve genel görünümü, üretme sahalarının dekar cinsinden dağılımı, Pratik Bahçivanlık Okulu öğrencileri, zirai mücadele çalışmaları, istasyona yapılan ziyaretler, istasyon idaresi, meyvecilikte kullanılan çeşitli aşı âletleri, fidan dikim usulleri, meyve ağaçlarının budanması, Tarık Girişken isimli bir üretici tarafından satın alınan meyve fidan listesi ve tutarını içeren makbuz tutanağı ile istasyon tarafından meyvelerin korunması ve satışı sırasında kullanılan ambalajları içeren görseller yer almaktadır.