

TARIMSAL DESTEKLERİN DEĞİŞEN YAPISI VE YÜKSEK TARIMSAL DESTEKLERİN NEDENLERİ: TÜRKİYE İÇİN KARŞILAŞTIRMALI BİR ANALİZ

Yüksel Bayraktar*
Erdem Bulut**

Özet

Tarımsal destekleme ödemeleri, tarım sektörünü korumak için uygulanan önemli bir politikadır. Destekleme ödemelerinin GSYH'ya oranı açısından Türkiye, OECD ve AB ülkeleri arasında en yüksek tarımsal desteğe sahip ülkedir. Bu durum, büyük ölçüde Türk tarım sektöründeki yapısal sorunlardan kaynaklanmaktadır. Bu çerçevede çalışmanın konusunu, Türkiye'deki tarımsal desteklerde meydana gelen değişim ve yüksek tarımsal desteklerin nedenleri oluşturmaktadır. Bunun için büyük ölçüde OECD, AB ve Türkiye'ye ait veriler ele alınmış ve karşılaştırmalı olarak analiz edilmiştir. Çalışma sonucunda; tarımsal istidamın, tarımsal faaliyetlerden elde edilen üretici gelir düzeyinin, destekleme niteliğinin ve ürün bazlı verilen destekleme politikalarının, Türkiye'de uygulanmakta olan yüksek tarımsal desteklerin esas sebepleri olduğu gösterilmiştir.

Anahtar Kelimeler: Tarımsal Destekler, Türkiye'de Tarım Politikaları, Tarımsal İstihdam, Tarımsal Faaliyet Gelirleri

The Changing Structure of Agricultural Supports and the Causes of High Agricultural Supports: A Comparative Analysis for Turkey

Abstract

Agricultural support payment is an important policy for the protection of agricultural sector. In terms of the ratio of agricultural support payments to GDP, Turkey is the country that has the highest agricultural supports among the OECD and the EU's countries. This situation largely arises from the structural problems of the Turkish agricultural sector. In this framework, the reasons, which cause high agricultural support in Turkey, establish the subject of this study. Therefore, the data that belong to the OECD, EU and Turkey were taken into account and analyzed comparatively. At the end of the work it was revealed that, the main reasons of high agricultural supports which are implemented in Turkey are; agricultural employment, manufacturer's level of income derived from agricultural activities, the feature of support and product-based support policies.

Keywords: Agricultural Supports, Agricultural Policies in Turkey, Agricultural Employment, Agricultural Activity Income

* Doç. Dr., İstanbul Üniversitesi, İktisat Fakültesi, İktisat Bölümü Öğretim üyesi, ybayraktar@istanbul.edu.tr

** Dr., Gümrük ve Ticaret Müfettişi, buluterdem@yahoo.com.tr

Giriş

Binlerce yıllık süreçte hem ekonomik hem de siyasi olarak başat güç olan tarım sektörü sanayi devrimine kadar üstünlüğünü devam ettirmiş fakat daha sonraki süreçte iktisadi yapı içerisindeki büyüklüğü nispeten azalma göstermiştir. Özellikle 20'nci yüzyılın ikinci yarısından itibaren hizmetler sektörünün işgücü piyasasında öne çıkması, tarım sektörünün ekonomi içerisindeki önemiyetini daha da geri plana itmiştir.

Tarım sektörünün GSMH içindeki payı Türkiye için değerlendirildiğinde, 1929 yılında %51,6 olan pay, 2014 yılında %7,1 olmuştur. Yine 1929 yılında tarımsal istihdamın toplam istihdam içindeki payı yaklaşık olarak %88 iken, 2014 yılında bu oran yaklaşık %21 olarak gerçekleşmiştir. Son olarak, 1963 yılında tarım ürünleri ihracatının toplam ihracatımız içerisindeki payı %77 iken, 2014 yılında bu oran yaklaşık olarak %4'e kadar gerilemiştir (TÜİK, 2007 ve 2013). Verilerden de görüleceği üzere, tarım sektörünün ekonomi içerisindeki payı büyük bir değişim geçirmiş olup söz konusu yapısal dönüşüm halen devam etmektedir. Diğer bir ifadeyle, tarım sektörünün GSMH içindeki payı, tarımsal istihdamın toplam istihdam içindeki payı ve tarımsal ihracatın toplam ihracat içindeki payı yıllar itibarıyla ciddi düzeyde azalmıştır.

Bu durumda akla şu sorular gelmektedir. Tarım sektörünün iktisadi sistem içerisinde niteliksel ve niceliksel payı göz ardı edilebilecek derecede önemini yitirmiş midir? Bu soruya verilecek cevap kesin olarak “*hayır*”dır. Bu savın en büyük kanıtı ise daha sonraki bölümlerde ayrıntılı olarak açıklanacak olan sektör üzerindeki destekleme politikalarıdır. Özellikle az gelişmiş ve gelişmekte olan ülkelerdeki tarımsal istihdamın yüksek olması ile tarım sektörünün gıda arzı açısından niteliksek olarak stratejik bir yapı sergilemesi önemli bir göstergedir.

Tarımsal destekler konusunda fikir vermek açısından OECD'nin verdiği desteklerin miktarı önemlidir. Sadece OECD ülkelerinin 2011 yılında tarım sektörüne verdikleri doğrudan veya dolaylı tarımsal destek miktarı yaklaşık olarak 400 milyar Dolar'dır.¹ Özellikle az gelişmiş ve gelişmekte olan ülkelerdeki tarım sektörünün görece büyüklüğü göz önünde bulundurularak söz konusu tarımsal desteklerin gelişmiş ülkelerin bütçeleri üzerindeki yükleri de düşünüldüğünde, konunun önemi daha da

1 OECD veri tabanından elde edilen veriler aracılığıyla hesaplanmıştır.

anlaşılır nitelikte olacaktır. Örneğin, 2014 yılı içinde Avrupa Birliği (AB) 142 milyar Avroluk bütçesinin % 41,6'lık kısmını sadece tarım sektörüne aktarmıştır (EC, 2013).

Tarımsal desteklerin bu derece ön plana çıktığı bir dünyada ise Türkiye'nin bu konuda ne durumda olduğu büyük önem taşımaktadır. Örneğin, 2000 yılında kısmen uygulamaya konulan *Doğrudan Gelir Desteği (DGD)* 2001 yılında ülke çapında uygulanmaya başlanmıştır. Uygulamaya girdiği ilk yıllardan itibaren toplam tarımsal destekler içerisindeki payı ilk sırada bulunan alan bazlı DGD'nin yerini son yıllarda fark ödemeleri almıştır.

Bu çalışmada da, tarımsal destekler konusunda son dönemde meydana gelen değişim ve yüksek tarımsal desteklerin nedenleri ele alınacaktır. Bu kapsamda, Türkiye'deki veriler ile OECD ve AB'ye ait veriler kıyaslamaya tabi tutulacak ve tarımsal destekler konusundaki dönüşümün önündeki engeller gösterilecektir.

1. Bir Tarımsal Destekleme Biçimi Olarak Doğrudan Gelir Desteği

En genel tanımıyla DGD, kamu kaynaklarından üreticilere yapılan transferlerdir. DGD sistemi farklı şekillerde uygulanmakta olup bunlardan en dikkat çekenini üretimden tamamen bağımsız olarak uygulanan destekleme sistemidir (*Decoupled Payments*). Üretimle ilişkili olmayan bu tür destekleme yöntemlerinde, uygulanacak politikaların, üreticilerin kararlarını etkileyici nitelikte olmaması büyük önem taşımaktadır. Söz konusu destekleme biçiminde, çiftçilerin gelir seviyesi, cari veya hedeflenen üretim düzeyi, üretim metotları gibi unsurlar tamamen dışlanmaktadır (OECD, 2001: 17-18). Türkiye'de uygulanan alan bazlı tarımsal destekleme politikalarını bu çerçevede değerlendirmek mümkündür.

Üretime bağımlı olan DGD politikasında ise önceden belirlenen koşulların sağlanması şartıyla üreticilere telafi edici ödemeler yapılmaktadır (*Compensatory Payments*). Söz konusu telafi edici ödemelerde, desteklenmesi öngörülen ürünün piyasa fiyatı gösterge niteliği taşımakta ve hedeflenen gelir düzeyi sağlanana kadar üreticilere gerek prim gerekse de fark ödemesi sistemiyle gelir transferi yapılmaktadır. Diğer bir ifadeyle, politika amaçlarıyla eşgüdümlü olarak, belirli çiftçi veya ürün gruplarına

gelir veya üretim miktarlarına bağımlı olarak telafi edici doğrudan gelir desteği sağlanmaktadır (European Parliament, 2010: 15). Türkiye’de uygulanan fark ödemesi desteklerini yine telafi edici ödemeler kapsamında değerlendirme olanağı bulunmaktadır (Teoman, 2012).

Üretimden tamamen bağımsız DGD’nin çiftçilerin üretim kararlarını etkilememesi bazı şartların varlığına bağlıdır. Bu şartları ise şu şekilde sıralamak mümkündür (Babacan, 1999: 2-5).

- Üretimden bağımsız doğrudan gelir ödemelerinin, üreticilerin ekim alanı kararları üzerindeki etkisini ve ürün ile girdi fiyatları yoluyla üretim üzerindeki etkisini sınırlandırmak amacıyla, sabit bir ekim alanına veya üretim verimliliğine bağlanması gerekmektedir.
- Ödemeler, mevcut yıl içindeki üretim miktarından bağımsız olmalıdır. Bu durum piyasa fiyatlarını (marjinal üretim maliyeti) baz alan üretim kararlarının oluşmasını sağlamak gereklidir.
- Ödeme miktarı verim yada piyasa fiyatlarındaki dalgalanmalara bağlanmamalı, önceden belirlenmelidir.

Bu noktada şu hususun belirtilmesinde fayda bulunmaktadır. Üretimden tamamen bağımsız DGD’nin asıl amacının üretim kararlarını etkilememektir. Bununla birlikte DGD ödemelerinin dolaylı ortaya çıkan refah artışı, çiftçilerin tüketim, tasarruf ve yatırım gibi kararları üzerinde beklenenden daha fazla etkili olabilmektedir (Burfisher ve Hopkins, 2003: 13-18).

Nitekim yapılan çalışmalar, destekleme ödemelerinin üretim miktarı, ürün fiyatı, ekim alanı, arazi değeri ve işgücü maliyeti gibi birçok alanda etkili olduğunu göstermiştir. Örneğin, Weber ve Key tarafından Amerika Birleşik Devletleri (ABD) üzerine yapılan araştırma, tarımsal desteklerdeki her yüzde birlik artışın üretimde %0,20, ekim alanında %0,19 artışa neden olduğu gösterilmiştir (Weber ve Key, 2012: 60-63).

Yine Roberts, Kirwan ve Hopkins tarafından ABD üzerine yapılan çalışmada, tarımsal desteklerdeki her 1 Dolar artışın arazinin kira bedelini 34 ile 41 Sent aralığında artırdığı gösterilmiştir (Roberts vd, 2003: 767-769).

Tarımsal desteklerin işgücü piyasası üzerine etkisini araştıran çalışmalarda ise tarımsal desteklerdeki artışın tarımsal istihdam üzerinde pozitif etkisi olduğu sonucuna varılmıştır (Goodwin vd, 2007: 24,25).

Bunun yanında, herhangi bir değişkene bağlı olarak verilmeyen DGD sistemi ile telafi edici nitelikte olan fark ödeme destekleri karşılaştırıldığında, fark ödemelerinin üretim ve gelir dağılımından tamamen bağımsız DGD politikalarına göre gelir dağılımı üzerindeki bozucu etkisinin çok daha fazla olacağı açıktır (Tielu ve Ivan, 1998: 14). Türkiye’de üretimle doğrudan veya dolaylı olarak ilişkili destekleme ödemelerinin başlıcalarını ise fark ödemesi², teşvik primi ve tazminat ödemesi şeklinde sıralamak mümkün olmaktadır (Aslan ve Boz, 2005: 61-62).

Diğer taraftan DGD ödemelerinin çiftçiler açısından en büyük avantajı, üreticilerin doğrudan desteklenmesi ve üretim kararları üzerindeki etkisinin sınırlı olmasıdır. Bunun yanında, tarımsal desteklerin belirli standartlara bağlı olması ve ödemeler konusunda istikrar sağlaması DGD’nin bir başka avantajıdır.

Konu bu açıdan değerlendirildiğinde, üretimden tamamen bağımsız olan DGD ile telafi edici amaçla kullanılan fark ödemesi desteklerinin Türkiye’de verilen tarımsal destekler içindeki kompozisyonu son derece önemlidir. Çalışmanın bundan sonraki bölümlerinde, Türkiye ve dünyada verilen tarımsal destekler niteliksel ve niceliksel olarak ele alınacaktır.

2. Türkiye’de Uygulanan Tarımsal Destekleme Politikaları

Kuruluşundan itibaren tarım sektörünün büyük öneme sahip olduğu Türkiye’de, politika aracı olarak özellikle pazar fiyat desteği kullanılmıştır. İlk olarak 1930’lu yıllarda uygulanmaya başlanan *pazar fiyat desteğinin* temelini kamu otoritesi oluşturmaktadır. Bu kapsamda, yetkili kamu kurum veya kuruluşlarınca tespit edilen fiyat üzerinden görevli kurum veya kuruluş alım yapmaktadır (Sayın, 2003: 8-9). Bu açıdan pazar fiyat desteği, popülist uygulamalara son derece açıktır.

2 26/06/2009 tarihli ve 2009/15173 sayılı Bakanlar Kurulu kararı ile yürürlüğe konulan “Türkiye Tarım Havzalarının Belirlenmesine İlişkin Karar” ile otuz adet tarım havzası belirlenmiştir. Her bir havzada üretilen belirli ürünlere ise fark ödemesi yapılmaktadır. 2014 yılında fark ödemesi yapılan ürünler kütlü pamuk, yağlık ay çiçeği, soya fasulyesi, kanola, dane mısır, aspir, zeytinyağı, buğday arpa, çavdar, yulaf, çeltik, kuru fasulye, nohut ve mercimektir.

Pazar fiyat desteğinin bu dezavantajı ve ekonomik kriz tecrübeleri sonrasında ilk olarak 1994 yılında destek kapsamına alınan ürün sayısı azaltılmış ve aşamalı olarak *piyasa odaklı destekleme* politikalarına geçilmiştir (Acar ve Bulut, 2010: 10-20). Örneğin, destekleme kapsamındaki ürün sayısı 1970’li yıllarda 30 iken, 1994 yılında 5 Nisan Kararları ile uygulamaya konan “*Ekonomik Uygulama Paketi*” sonucu desteklemelerin kapsamı hububat, tütün ve şeker pancarıyla sınırlandırılmıştır (Narin ve Öztürk, 2004: 14).

İlerleyen süreçte, tarımsal desteklerle ilgili çeşitli düzenlemeler yapılmasına rağmen bu konuda istikrar sağlanamadığından dolayı yaşanacak ekonomik krizlere zemin hazırlanmıştır. Örneğin, 1994 yılında tarımsal desteklerin GSYH’ya oranı %3,8 iken, 1999 yılında bu oran %5,8’e yükselmiştir. Bütün bunların sonucu olarak ise uygulanan tarımsal destekleme politikaları IMF Niyet Mektuplarına³ konu olmuştur. Nitekim 09/12/1999 tarihli Niyet Mektubunda bu durum;

“40. Hâlihazırda uygulanmakta olan tarımsal destekleme politikaları fakir çiftçilere destek sağlamanın en düşük maliyetli yöntemi değildir. Yapılan uygulama, piyasadaki fiyat sinyallerini bozarak kaynak dağılımını kötü etkilemekte, fakir çiftçilerden çok zengin çiftçilere fayda sağlamakta ve tarım alanındaki karar verme mekanizmasının bir çok Bakanlık ve kamu kurumu arasında dağılmasından ötürü husule gelen parçalı yapı nedeniyle tutarlı olamamaktadır. Bütün bunların ötesinde, bu politikalar, son yıllarda ortalama olarak GSMH’nin %3’ü gibi bir maliyet ile vergi mükellefleri üzerine ağır yük getirmektedir. Reform programımızın orta vadeli amacı var olan destekleme politikalarını safhalar halinde ortadan kaldırmak ve fakir çiftçileri hedef alan doğrudan gelir desteği sistemi ile değiştirmektir. Bu, ilk öncelikle 2000 hasat yılı için bir pilot program uygulamaya konarak yapılacaktır. Bu pilot çalışmanın sonuçlarına göre, doğrudan gelir desteği sistemini 2001 yılında ülke çapına yaygınlaştıracamız ve bu sistemi 2002 yılı sonuna kadar tamamlamayı bekliyoruz. Bu sistem, 2001 yılı Mart ayına kadar tamamlanacak olan çiftçi kayıt sistemi üzerine kurulu olacaktır.”⁴

şeklinde ifade edilmiştir.

Bu kapsamda, uluslararası örgütlerinde baskısıyla yeniden yapılandırma sürecine giren Türk tarım sektöründe ilk köklü reform 2001 yılında yapılmış ve ülke çapında DGD’ye geçilmiştir. 2001 yılında uygulamaya

3 Niyet Mektupları, hükümetlerin izleyeceği ekonomi politikalarına ilişkin olarak IMF Başkanı’na hitaben yazılan politika beyanı niteliğinde metinlerdir.

4 Hazine Müsteşarlığı tarafından IMF’ye sunulan 09/12/1999 tarihli Niyet Mektubu.

konulan DGD sistemi sonrasında destekleme ödemelerinin bileşimi ise Tablo 1’de gösterildiği şekilde oluşmuştur.

Tablo 1: Tarımsal Destekleme Ödemelerinin Dağılımı (2005-2014)

	(Cari fiyat)							
	2005	2006	2007	2008	2009	2010	2011	2012
Tarımsal Destekleme Ödemeleri	2.353	2.653	2.525	2.040	1.227	2.056	2.189	2.379
Desteklemeleri	897	1.292	1.797	1.848	1.790	2.056	2.504	2.379
Destek Ödemeleri	345	661	741	1.095	1.003	1.158	1.728	2.216
Diğer Destekleri	0	0	80	109	277	304	249	196
Destekleme Ödemeleri	0	20	40	47	61	304	249	196
Amaçlı Destek Ödemeleri	113	121	372	670	140	30	42	120
Toplam	3.708	4.747	5.555	5.809	4.498	5.908	6.961	7.486

Kaynak: Kalkınma Bakanlığı 2013 ve 2014.

Tablo 1’den de görüleceği üzere, köklü bir geçmişi olmayan üretimden bağımsız alan bazlı tarımsal destekleme ödemelerinin, toplam tarımsal destekler içerisindeki payı azımsanamayacak niteliktedir.

Toplam destekler içerisindeki payı dikkate değer nitelikte olan bir diğer tarımsal destek türü ise üretimden bağımsızlık derecesi alan bazlı desteklere göre nispeten düşük olan fark ödemeleridir. Nitekim bu durumu, tarımsal destekleme çeşitlerinin toplam destekler içerisindeki yüzdelik payını gösteren Tablo 2’de daha açık bir şekilde görmek mümkündür.

Tablo 2: Tarımsal Desteklerin Yüzdesel Dağılımı (2005-2014)

	2005	2006	2007	2008	2009	2010	2011	2012	2013	2014
Alan Bazlı Tarımsal Destekleme Ödemel	0,63	0,56	0,45	0,35	0,27	0,35	0,31	0,32	0,27	0,28
Fark Ödemesi Desteklemeleri	0,24	0,27	0,32	0,32	0,40	0,35	0,36	0,32	0,29	0,30
Hayvancılık Destek Ödemeleri	0,09	0,14	0,13	0,19	0,22	0,20	0,25	0,30	0,31	0,30
Kırsal Kalkınma Destekleri	0,00	0,00	0,01	0,02	0,06	0,05	0,04	0,03	0,05	0,05
Tarım Sigortası Destekleme Ödemeleri	0,00	0,00	0,01	0,01	0,01	0,05	0,04	0,03	0,03	0,04
Diğer Tarımsal Amaçlı Destek Ödemeler	0,03	0,03	0,07	0,12	0,03	0,01	0,01	0,02	0,05	0,04

Kaynak: Kalkınma Bakanlığı 2013 ve 2014.

Tablo 2’den de görüleceği gibi alan bazlı tarımsal destekleme ödemeleri kısa sayılabilecek bir zaman zarfında önemli bir düşüş gösterirken hayvancılık destekleri dikkat çekici bir artış göstermiştir.

Diğer yandan, alan bazlı tarımsal destek ödemelerinin toplam destekler içerisindeki payı azalma gösterirken fark ödemesi destekleri nispi bir artış göstermiştir. Örneğin, 2014 yılı içerisinde alan bazlı tarımsal desteklemelerin toplam destekler içerisindeki payı %28, telafi edici destekleme niteliğinde olan fark ödemelerinin toplam destekler içerisindeki payı %30 olarak gerçekleşmiştir. Yine 2015 yılı programına göre, toplam destekler içerisindeki alan bazlı tarımsal desteklerin payının %29,6 fark ödemeleri payının %30,7, hayvancılık destek ödemeleri payının %29,5 ve son olarak kırsal kalkınma ödemeleri payının ise %4 olarak gerçekleşmesi beklenmektedir.

Özetle, 2000’li yılların başında tarımsal desteklerde köklü bir değişime gidilmiş ve desteklerin piyasa mekanizması üzerindeki bozucu etkisi azaltılmaya çalışılmıştır. Diğer bir ifadeyle, üreticilerin piyasa sinyallerini algılaması, değerlendirmesi ve buna göre hareket etmesi teşvik edilmiştir. Bu çerçevede, alan bazlı doğrudan gelir desteklerine ağırlık verilmiş, fakat ilerleyen süreçte özellikle arz açığı bulunan ürünler için telafi edici desteklemelere ağırlık verilmiştir.

3. Avrupa Birliği Ortak Tarım Politikası ve Tarımsal Destekler

AB'nin ilk ortak politikası olan tarım politikası (OTP) 1962 yılında tüm üye ülkeler için uyulması zorunlu olan bir politika olarak benimsenmiştir. OTP temel olarak üç temel ilkeye dayandırılmış olup bunlardan ilki tarımsal alanda ortak bir pazar tesis edilmesi, bunun sonucu olarak piyasa bütünlüğünün sağlanması ve son olarak da tarımsal ürünlerin üye ülkeler arasında serbestçe dolaşabilmesinin sağlanması ilkeleridir. Söz konusu ilkelerin ulaşmak istediği amaçları ise Birlik içi ticarete gümrük vergileri, ticareti kısıtlayıcı diğer engelleri ve rekabeti bozabilecek sübvansiyonları kaldırarak üye ülkelere ait tarımsal ürünlere öncelik verilmesi şeklinde sıralamak mümkündür (Tan ve Dellal, 2003: 2-4).

AB'nin en eski ortak politikası olan OTP'de reform arayışları 1960'lı yıllardan itibaren başlamış ve bu kapsamda ilk çalışmaların temeli 1968 Mansholt Planı ile atılmıştır. Yine 2000'li yıllara kadar yapılan dönüşümlere temel oluşturan Delors Planı, MacSharry Reformu ve Gündem 2000 Planı bir diğer reform çalışmalarıdır. Söz konusu reformların temelini ise fiyat desteğinin azaltılarak doğrudan ödemelerin daha fazla yaygınlaştırılması ve kırsal kalkınma desteklerine ağırlık verilmesi oluşturmuştur (İKV, 2006: 23 ve Baldwin, 2004: 58).

Nitekim 2010 yılında açıklanan Avrupa 2020 Stratejisinde temel hedefler; bilgi ve inovasyon temelli ekonomik gelişme, kaynakların daha verimli kullanıldığı sürdürülebilir büyümenin sağlanması, ekonomik ve sosyal kalkınmanın sağlanması ile istihdamın artırılması şeklinde sıralanmıştır. Söz konusu hedeflere ulaşmak ise OTP'nin revize edilmesini gerekli kıldığından, OTP'nin yeni amaçları, doğal kaynakların sürdürülebilir yönetimi, dengeli bölgesel kalkınma, uygun ve yeterli gıda üretimi ile eşitlikçi ve dengeli destekler şeklinde belirlenmiştir (Çalışkan, 2011: 141-146).

AB tarımının bir diğer dikkat çekici yönü ise tarım sektörüne aktarılan destekleme ödemelerinde kendini göstermektedir. Örneğin, 2007-2013 yılları arasında yaklaşık olarak yıllık ortalama 57 milyar Euro sadece bu alana aktarılmıştır. Tablo 3'ten de görüleceği üzere, bu alana aktarılan desteğin büyük bölümü doğrudan destek şeklinde verilmiştir.

Tablo 3: AB İçerisinde Tarım Sektörüne Ayrılan Pay (2007-2013)

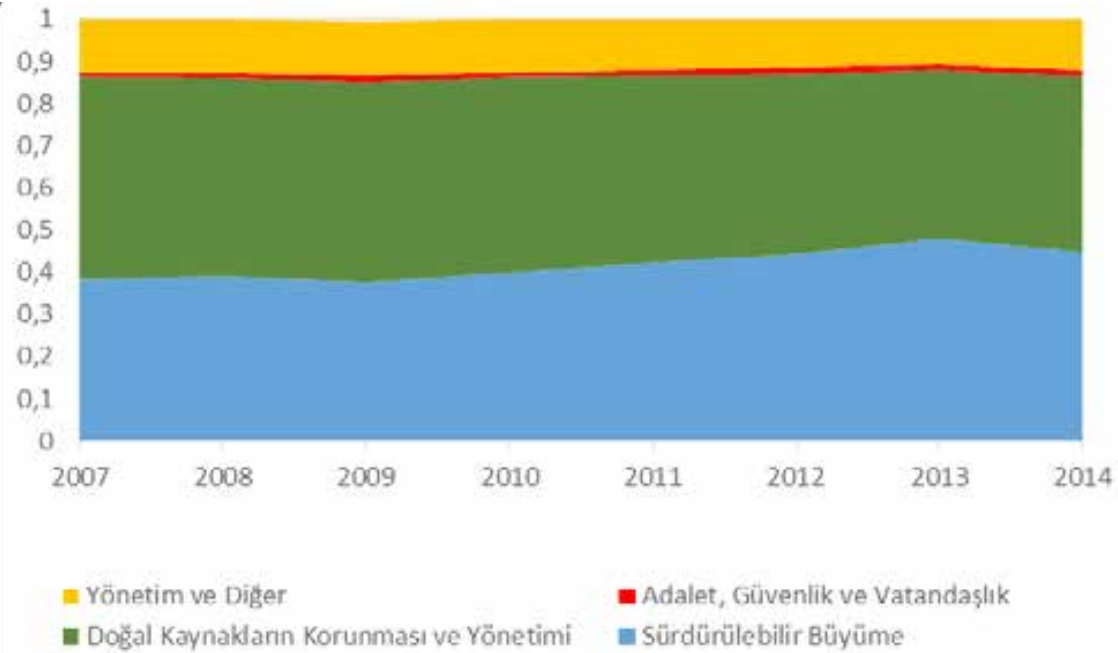
	Cari Fiyatlarla, Milyon Euro						
	2007	2008	2009	2010	2011	2012	2013
Piyasayla İlişkili Ödemeler ve Doğrudan Yardımlar	42.650,12	43.288,57	46.349,22	44.283,53	44.123,60	44.859,08	45.275,03
Tarım Sektörü	42.413,21	43.008,78	46.093,33	43.987,37	43.817,88	44.554,19	45.011,73
Doğrudan Ödemeler	37.045,87	37.568,58	39.113,92	39.675,73	40.178,03	40.206,90	40.556,12
İhracat Destekleri	1.444,67	925,45	649,53	385,09	179,42	146,56	62,33
Saklama Destekleri	-106,71	147,90	173,44	93,59	-175,62	32,35	31,57
Diğer Destekler	4.029,39	4.366,85	6.156,44	3.832,95	3.636,06	3.208,15	2.997,34
Balıkçılık Sektörü Destekleri	24,66	26,27	24,15	10,35	34,04	38,11	20,54
Bitki ve Hayvan Sağlığı Destekleri	212,25	253,53	231,74	285,81	271,68	266,78	242,76
Kırsal Kalkınma Destekleri	10.874,28	10.529,14	8.739,69	11.485,83	12.295,17	13.261,03	13.156,13
Avrupa Balıkçılık Fonu	749,72	572,15	290,92	395,46	445,92	480,71	567,28
Diğer Destekler	374,33	422,81	497,42	482,49	509,80	495,33	525,75
Toplam Harcama Tutarı	54.648,44	54.812,67	55.877,26	56.647,31	57.374,50	59.096,16	59.524,19

Kaynak: http://ec.europa.eu/budget/index_en.cfm

Bunun yanında, 2014 yılı için yaklaşık olarak 134,3 milyar Euro olarak öngörülen AB bütçesinin 59 milyar Euro tutarındaki kısmı OTP ve doğal kaynaklar için ayrılmıştır. Buna göre, 59 milyar Euro tutarındaki 2014 yılı bütçesinin 43,7 milyar Euro kısmı doğrudan desteklere, 14 milyar Euro kısmı ise kırsal kalkınma desteklerine ayrılmıştır (EU, 2013).

Tablo 3'te mutlak veri şeklinde ele alınan rakamlar Şekil 1'de AB bütçesinin harcama kalemlerini karşılaştırmaya olanak verecek şekilde gösterilmiştir. Buna göre, AB bütçesinin yarısına yakın bir oranı tarım sektörü için ayrılmaktadır. Bu durum ise tarımın, AB içerisinde halen en fazla desteklenen sektörlerden biri olduğunu göstermektedir.

Şekil 1: AB Bütçesinin Yüzdesel Harcama Dağılımı (2007-2014)



Kaynak: http://ec.europa.eu/budget/index_en.cfm

Şekil 1'den de görüleceği üzere, ele alınan dönem içerisinde, AB bütçesinin yaklaşık olarak %45'i tarım sektörüne ayrılmıştır. Her ne kadar son yıllarda, AB bütçesi içerisindeki tarım sektörü için ayrılan pay azalma gösterse de, bu alan AB içerisindeki ağırlığını korumaktadır. Tarım sektörü için ayrılan payın büyük bölümünü ise doğrudan ödemeler ve kırsal kalkınma destekleri oluşturmaktadır.

Bu noktaya kadar verilen bilgilerden de anlaşılacağı üzere, önümüzdeki dönem içerisinde her ne kadar kırsal kalkınmayı teşvik edici ve proje bazlı desteklemelerin artacağı planlansa da, gerek AB gerekse Türkiye'deki tarımsal destekler içerisinde DGD'nin payı halen son derece büyüktür. Bu nedenle, özellikle Türkiye gibi kırsal nüfusu yüksek ülkeler için kırsal kalkınmayı teşvik edici ve tarımsal verimliliği artırmaya yönelik proje bazlı desteklemelere ağırlık verilmesi önem arz etmektedir.

4. Dünya Genelinde Tarımsal Desteklerin Yeri ve Önemi

Stratejik konumundan dolayı, dünya genelinde en fazla korunan sektörlerden biri tarım sektörüdür. Stratejik olduğu kadar, özellikle az gelişmiş ve gelişmekte olan ülkelerdeki tarımın yapısal büyüklüğü, bu sektörü koruma altında tutma nedenleri arasında gösterilmektedir. Tarımsal istihdamın gelişmiş ülkelerdeki payı %1-3 aralığındayken, çiftçiler için belirli bir gelir standardını sağlama isteği bu grupta yer alan ülkelere bile tarımsal destekleri ön plana çıkarmaktadır.

Dünya genelinde tarım sektörüne aktarılan kaynakları karşılaştırmaya imkan tanıyan tarımsal desteklerin GSYH'ya oranı göz önünde bulundurulduğunda, 2012 yılında Türkiye, AB'den 2,9 ABD'den 2,1 kat fazla tarımsal destekte bulunmuştur. 1987-2012 yıllarına ait verilere ayrıca Tablo 4'te yer verilmiştir.

Tablo 4: 1987-2012 Tarihleri Aralığında Tarımsal Desteklerin GSYH'ya Oranı

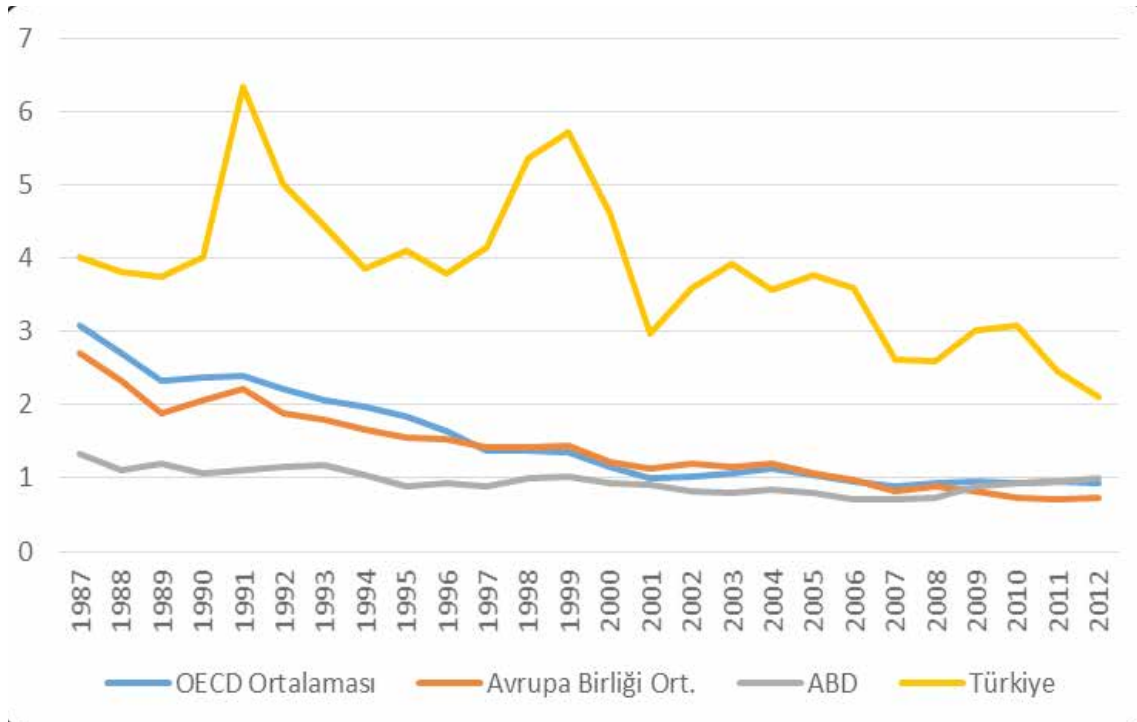
					%GSYH				
Yıl	OECD Ort.	Avrupa Birliği Ort.	ABD	Türkiye	Yıl	OECD Ort.	Avrupa Birliği Ort.	ABD	Türkiye
1987	3,08	2,71	1,33	4,02	2000	1,15	1,21	0,93	4,6
1988	2,71	2,32	1,11	3,81	2001	1	1,14	0,91	2,96
1989	2,33	1,89	1,19	3,75	2002	1,02	1,19	0,82	3,59
1990	2,37	2,05	1,06	4,02	2003	1,06	1,16	0,8	3,92
1991	2,39	2,21	1,11	6,33	2004	1,12	1,2	0,84	3,56
1992	2,21	1,88	1,15	5,01	2005	1,04	1,07	0,8	3,77
1993	2,06	1,79	1,18	4,44	2006	0,95	0,98	0,71	3,6
1994	1,97	1,67	1,05	3,85	2007	0,88	0,82	0,7	2,61
1995	1,84	1,56	0,88	4,09	2008	0,94	0,89	0,74	2,6
1996	1,65	1,53	0,94	3,79	2009	0,95	0,83	0,89	3,01
1997	1,38	1,42	0,88	4,15	2010	0,93	0,73	0,94	3,08
1998	1,37	1,41	0,99	5,37	2011	0,96	0,7	0,96	2,45
1999	1,35	1,43	1,03	5,71	2012	0,94	0,73	1	2,1

Kaynak: OECD Veritabanı

Tablo 4'ten de görüleceği üzere, gerek OECD gerekse de AB ve ABD tarafından verilen tarımsal desteklerin GSYH'ya oranı zaman içerisinde

azalma trendi göstermesine rağmen Türkiye’de bu durum kararlı bir azalma trendi göstermemiştir. 1987 yılında OECD ortalaması ile AB ve ABD tarafından verilen tarımsal desteklerin GSYH’ya oranı sırasıyla %3,08, %2,71 ve %1,33 iken, 2012 yılından bu oranlar sırasıyla %0,94, %0,73, %1 olarak gerçekleşmiştir. Aynı yıllar içerisinde Türkiye’de ise bu oran sırasıyla %4,02 ve %2,10 olarak gerçekleşmiştir. Türkiye, AB ve ABD tarafından tarım sektörüne verilen desteklerin GSYH’ya oranı ayrıca Şekil 2’de gösterilmiştir.

Şekil 2: Türkiye ve Dünyada Tarımsal Desteklerin GSYH’dan Aldığı Pay (1987-2012)



Kaynak: OECD Veritabanı

Şekil 2’den de görüleceği gibi Türkiye’de tarım sektörüne verilen tarımsal desteklerin GSYH’ya oranı, karşılaştırmaya esas olan AB, ABD ve OECD üyesi ülke ortalamalarının üzerindedir.

Yine tarımsal destekler konusunda uluslararası karşılaştırmaya olanak tanıyan ölçülerden biri OECD tarafından hesaplanan yüzde üretici destek (%ÜDT) tahminidir. En genel ifadeyle %ÜDT, üreticilere yapılan tarımsal desteğin toplam tarımsal üretim değerine oranı olup, tarımsal çıktının ne

kadarının tarımsal destek olarak üreticilere aktarıldığını göstermektedir. Yine vergi mükelleflerinden üreticilere yapılan transferleri gösteren %ÜDT'ye ait bilgilere Tablo 5'te yer verilmiştir.

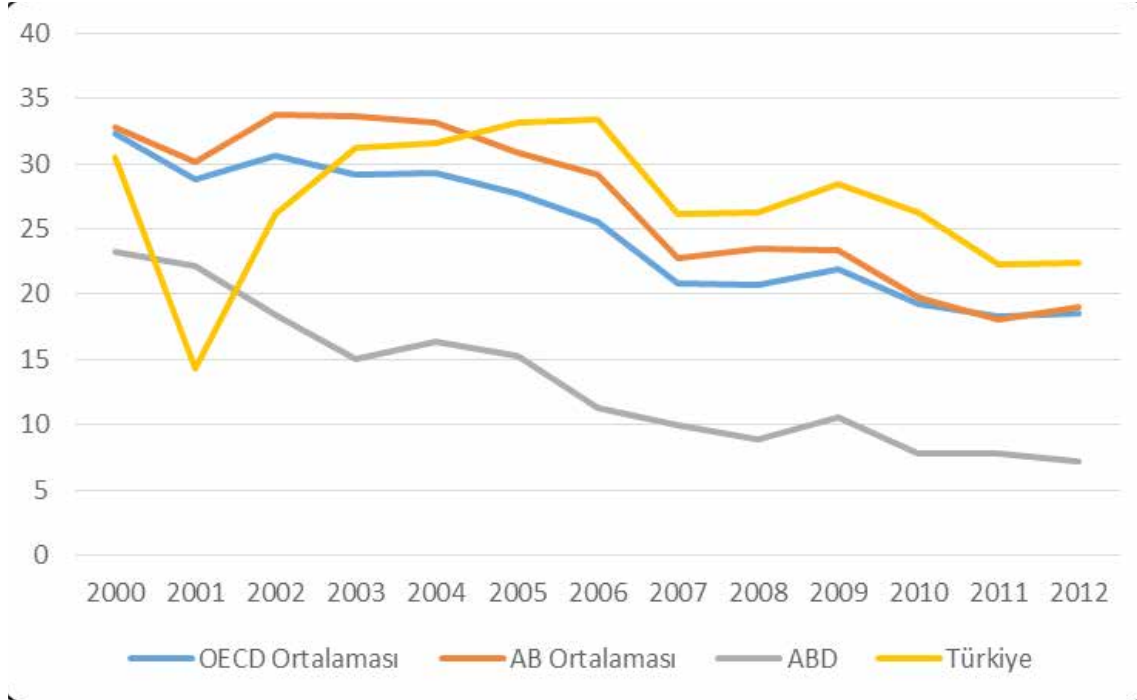
Tablo 5: Yüzde Üretici Destek Tahmini (2000-2012)

Yıllar	OECD Ort.	AB Ort.	ABD	Türkiye
2000	32,29	32,74	23,29	30,47
2001	28,83	30,18	22,1	14,29
2002	30,59	33,77	18,45	26,13
2003	29,11	33,65	15,07	31,19
2004	29,3	33,18	16,37	31,52
2005	27,74	30,85	15,26	33,15
2006	25,55	29,12	11,23	33,37
2007	20,81	22,81	10,01	26,17
2008	20,75	23,51	8,84	26,24
2009	21,9	23,31	10,56	28,43
2010	19,23	19,79	7,78	26,27
2011	18,26	18	7,73	22,32
2012	18,56	19,04	7,12	22,43

Kaynak: OECD Veritabanı

Tablo 5'ten de görüleceği üzere, 2012 yılında Türkiye'de toplam tarımsal üretim değerinin %22'si üreticilere destek olarak ödenmekteyken, ABD'de %7,12'si üreticilere destek olarak ödenmektedir. Yine 2012 yılı içerisinde %ÜDT, OECD ve AB ortalaması için sırasıyla %18 ve %19 olarak gerçekleşmiştir. Üretici destek tahminine yönelik veriler benzer olarak Şekil 3'te ayrıca gösterilmiştir.

Şekil 3: Türkiye ve Dünyada Yüzde Üretici Destek Tahmini (2000-2012)



Kaynak: OECD Veritabanı

Özetle, gerek tarımsal destekler gerekse de diğer göstergeler açısından tarım sektörünün ağırlığı, gelişmiş ülkelere kıyasla, Türkiye’de devam etmektedir. Tarımsal desteklerin yüksek olmasının başlı başına bir sonuç olmadığı düşünülecek olunursa, bu durumun nedenleri ve çözüm önerileri büyük önem taşımaktadır. Bir sonraki başlık altında, yüksek tarımsal desteklerin sebepleri tartışma konusu edilecektir.

5. Yüksek Tarımsal Desteklerin Nedenleri

Yüksek tarımsal desteklerin en büyük nedenini, tarım sektörüne bağımlı nüfusun fazlalığı oluşturmaktadır. Özellikle tarımsal ürünlerin fiyatlarında meydana gelen değişimler, gelir kaynağı bu sektör olan kitlenin gelirinde de oynaklığa sebep olmaktadır. Bu durum ise tarım sektöründe istihdam edilenlerin gelir düzeylerinin korunmasını zaruri kılmaktadır. Bu nedenledir ki, tarımsal faaliyetlerden elde edilen gelire bağımlı nüfusun fazla olduğu ülkelerde tarımsal desteklerde fazladır.

Örneğin, yüksek tarımsal desteklere sahip olan ülkelere biri olan

Türkiye’de, tarımsal istihdamın toplam istihdam içerisindeki payı 2014 yılı itibariyle %22 düzeyindedir. Yine diğer ülkelere ve AB’ye ait veriler Tablo 6’da gösterilmiştir.

Tablo 6: Seçilmiş Ülke ve Ülke Gruplarında Tarımsal İstihdamın Toplam İstihdam İçindeki Payı (2000-2013)

	(%)													
	2000	2001	2002	2003	2004	2005	2006	2007	2008	2009	2010	2011	2012	2013
Türkiye	36	38	35	34	34	30	27	24	24	23	24	24	24	23
AB	8	8	7	7	6	6	6	6	5	5	5	5	5	5
ABD	3	2	3	2	2	2	2	1	2	2	2	2	2	2
İngiltere	2	1	1	1	1	1	1	1	1	1	1	1	1	1
İtalya	5	5	5	5	4	4	4	4	4	4	4	4	4	4
Fransa	4	4	4	4	4	4	4	4	3	3	3	3	3	3
Almanya	3	3	3	2	2	2	2	2	2	2	2	2	2	2

Kaynak: World Bank

Tablo 6’den da görüleceği üzere, kıyaslamaya konu olan diğer ülke ve ülke gruplarına göre Türkiye’de tarımsal istihdam yüksektir. Örnek verilecek olursa, 2013 yılında tarımsal istihdamın toplam istihdam içerisindeki payı Türkiye, AB ve ABD’de sırasıyla %23, %5 ve %2 olarak gerçekleşmiştir. Bu durum ise beraberinde tarımsal gelire bağımlı olan nüfus sorununu ön plana çıkarmaktadır. Tarımsal gelire bağımlı olan nüfusun belirli bir yaşam standardını sağlayarak korumak ise yüksek tarımsal desteklemeleri beraberinde getirmektedir.

Bir diğer konu ise tarımsal faaliyetlerden elde edilen gelirdir. Yüksek tarımsal nüfusa rağmen verimliliğin düşük olması, tarımsal ürünlerdeki ihracat potansiyelinin iyi değerlendirilememesi ve tarımsal ürünlerin değerlendirildiği sanayi sektörünün yeterince gelişmemiş olması tarımsal faaliyet kollarında çalışanların elde ettiği gelirin düşük kalmasına neden olmaktadır. Bu kapsamda, Türkiye’de ve diğer gelişmiş ülkelerde, tarımsal faaliyet kollarında çalışan başına elde edilen gelir Tablo 7’de gösterilmiştir.

Tablo 7: Tarımsal Faaliyet Kollarında Çalışan Başına Elde Edilen Gelir (2005-2013)

	2005 fiyatlarıyla, \$								
	2005	2006	2007	2008	2009	2010	2011	2012	2013
Türkiye	5,227	5,345	5,093	5,380	5,643	5,852	6,288	6,573	6,898
AB	17,406	17,747	18,753	20,312	20,973	20,827	21,911	21,628	23,966
ABD	51,516	54,461	48,103	52,447	60,467	62,883	61,391	60,614	69,457
İngiltere	26,970	26,251	25,662	28,657	27,031	27,290	29,969	28,946	28,208
İtalya	36,674	37,938	39,235	41,291	42,279	44,241	47,093	47,946	51,133
Fransa	51,435	53,832	55,822	61,046	68,029	68,953	75,182	72,134	74,307
Almanya	24,579	24,043	31,664	39,549	39,979	31,797	28,640	34,244	35,219

Kaynak: World Bank

Tablo 7’den de görüleceği üzere, tarımsal faaliyet kollarında istihdam olunan kişi başına düşen gelir bakımından, Türkiye ile kıyaslamaya tabi tutulan diğer ülkeler arasında büyük fark bulunmaktadır. Bu durum ise geçim kaynağını büyük ölçüde tarım sektöründen sağlayanlar için belirli bir gelir düzeyinin korunmasını zaruri kılmaktadır. Tarım sektöründe çalışanların gelirlerinde belirli bir seviyenin korunması ve bu seviyede artış sağlanması amacının kaçınılmaz sonucu ise yüksek seviyedeki tarımsal desteklerdir.

Yine tarımsal desteklerin üretim miktarına bağlı olarak verilmesi, tarımsal desteklerin yüksek seyretmesinde önemli bir neden olmuştur. Örneğin doksanlı yıllar boyunca uygulama alanı bulan piyasa fiyat destekleri, destekleme ödemeleri konusunda belirleyici olmuştur. Sadece 1990-2000 yılları arasındaki tarımsal desteklerin GSYH’ya oranı yaklaşık olarak ortalama %5’i bulmuştur. Bu oran 2001-2012 yılları arasında %3 olarak gerçekleşmiştir.

Tarımsal desteklerin artmasına neden olan faktörlerden bir diğerini, arz açığı bulunan ürünleri teşvik amaçlı yapılan ödemeler oluşturmaktadır. Bu bağlamda 2014 yılı için yapılan destekler Tablo 8’de gösterilmiştir.

Tablo 8: 2014 Yılı İçerisinde Tarımsal Destek Kapsamına Alınan Ürünler ve Yapılan Ödemeler

Ürün	Krş/Kg	Toplam Ödenen
Yağlı Ayçiçeği	30	262.200
Kültü Pamuk	55	960.792
Soya Fasulyesi	50	37.181
Kanola	40	25.033
Dane Mısır	4	194.522
Aspir	45	5.044
Zeytinyağı	70	53.040
Buğday	5	778.221
Kuru Fasulye	10	5.790
Mercimek	10	15.900
Nohut	10	6.888
Çay	12	137.544

Kaynak: Gıda, Tarım ve Hayvancılık Bakanlığı

Tablo 8'den de görüleceği üzere, Türkiye'de yaygın olarak üretilen tarımsal ürünlerin yanında, zeytinyağı ve soya fasulyesi gibi arz açığı bulunan ürünler de destekleme ödemelerinin bir parçasıdır. Arz açığı bulunan tarımsal ürünlerin üretimini teşvik edici yöntemlerden birisi ise tarımsal desteklerdir. Genellikle fark ödemesi şeklinde verilen bu desteklerin geniş kapsamlı ve popülist amaçlı değerlendirilmesinin sonucu ise yüksek tarımsal desteklerdir.

Sonuç

Tarım sektörünün ekonomi içerisindeki payı nispi olarak küçülmesine rağmen bu sektör, dünya genelinde halen en çok korunan ve desteklenen sektörlerden biridir. Bunun temel kaynağını ise tarım sektöründe istihdam olunanların gelir düzeylerinde belirli bir standardı sağlama hedefi ve tarım sektörünün stratejik bir yapı arz etmesi oluşturmaktadır.

Günümüzde tarım sektörünün en çok korunduğu ülkeler ABD ve Kıta Avrupa'sıdır. Örnek vermek gerekirse, 2012 yılı içerisinde tarım sektörüne doğrudan veya dolaylı olarak aktarılan destek tutarı yaklaşık olarak ABD'de 180 milyar Dolar, AB'de 135 milyar Dolar, Türkiye'de 16

milyar Dolar seviyesindedir. Bu durum, tarım sektörünün ekonomik yapı içerisindeki küçülen ağırlığına rağmen önemi halen koruduğunun önemli bir göstergesidir.

Tarımsal destekler konusunda Türkiye, dünyadan bir miktar ayrılmaktadır. Ayrıştığı en temel noktalardan birisi tarımsal desteklerin görece hala yüksek olmasıdır. Örneği 2012 yılı itibariyle tarımsal desteklerin GSYH'ya oranı Türkiye'de %2,1 düzeyindeyken OECD ortalaması %0,94 seviyesindedir. Yakın tarihe kadar Türkiye'de bu oranın %6 seviyesinde olduğunu düşünüldüğünde, azalış trendinin ümit verici olduğu ama henüz yeterli olmadığı sonucuna ulaşılabılır.

Tarımsal desteklerde bu keskin azalışın ana sebebini, destekleme ödemelerinin bütçe üzerinde oluşturduğu yükün, ekonomik krizlerin oluşumuna yol açan etkenlerden biri olarak görülmesidir. Bu nedenledir ki, 1990'li yıllarda ve 2000'li yılların başında yaşanan ekonomik krizlerin hemen sonrasında tarımsal desteklerle ilgili reform arayışlarına girilmiştir. Bu reform arayışlarının sonucunda ise 2000'li yılların hemen başında doğrudan gelir desteği sistemine geçilmiştir.

2000'li yılların başında geçilen doğrudan destek sisteminin esas amacı, çiftçilerin üretim kararlarını etkilememek olsa da, bu sistemin toplam destekleri azaltıcı etkisi son derece sınırlı olmuştur. Örneğin 2000 yılında tarımsal desteklerin GSYH'ya oranı %4,60 iken, 2012 yılında bu oran %2,1 olarak gerçekleşmiştir.

Tarımsal desteklerle ilgili olarak yapılan reformların etkisinin sınırlı kalmasındaki en büyük engel, Türkiye'deki tarımsal istihdamın yüksek olmasıdır. Bu duruma en çarpıcı örnek İngiltere, ABD ve AB'nin tarımsal istihdam durumudur. Zira bu ülkelerde tarımsal istihdam oranı sırasıyla %1, %2 ve %5 iken Türkiye'de %23 seviyesindedir. Bu durum ise Türkiye'de daha fazla üreticinin tarımsal desteklere bağlı olduğu anlamına gelmektedir.

Tarımsal desteklerin halihazırda yüksek olmasının bir diğer nedeni ise tarımsal faaliyetlerden elde edilen gelirin düşük olmasıdır. Tarımsal faaliyetlerden elde edilen gelirin artırılarak desteklere bağımlı nüfusun azaltılması için tarımsal ürünlerdeki ihracat potansiyelinin iyi değerlendirilmesi ve tarımsal ürünlerle bağlantılı olan sanayi sektörünün

geliştirilmesine yönelik yatırımlara öncelik verilmesi büyük önem arz etmektedir.

Diğer taraftan, özellikle son yıllarda tarımsal desteklerin kompozisyonunda yaşanan değişimler tarımsal desteklerin niceliksel olarak değişmesinde önemli bir faktördür. Hatırlanacağı üzere, Türkiye’de tarımsal destekler 1990’lı yıllarda büyük ölçüde ürün bazlı piyasa fiyat desteklerine bağlıyken, 2000’li yıllarda alan bazlı doğrudan desteklere evrilmiş ve bugün itibariyle telafi edici nitelikte olan fark ödemlerinde yoğunlaşmıştır.

Fark ödemelerine ağırlık verilmesindeki esas amaç arz açığı bulunan ürünlerin üretimini artırmak ve üreticilerin gelirlerinde belirli bir istikrarı sağlamak iken, bu desteklerin geniş tabanlı uygulanması tarımsal desteklerin yüksek seviyede kalmasının bir diğer nedenidir.

Sonuç olarak, yüksek tarımsal istihdam, tarımsal faaliyetlerden elde edilen gelir seviyesinin düşük olması, tarımsal desteklerin nitelikleri (üretim veya piyasa fiyatlarına bağımlı olarak ya da alan bazlı olarak verilmesi) ve telafi edici ödeme kapsamına alınan ürün sayısının geniş kapsamlı olarak değerlendirilmesi, Türkiye’deki yüksek tarımsal desteklerin temel nedenlerini oluşturmaktadır. Yüksek tarımsal destekler ise dar anlamda bir sonuç iken, geniş anlamda yüksek kırsal nüfus gibi arzulanan durumların bir nedenidir. Bu nedenle, bütçe üzerinde yarattığı yük nedeniyle özellikle 1990’lı yıllardaki krizlerin sebebi olarak görülen ve bu nedenle IMF niyet mektuplarına da konu olan yüksek tarımsal desteklerin azaltılmasına yönelik politikalara öncelik verilmesi büyük önem arz etmektedir.

Kaynaklar

Acar, Mustafa ve Erdem, Bulut (2010) “AB Ortak Tarım Politikası Reformları Işığında Türkiye’de Tarımsal Destekleme Politikaları: Eleştirel Bir Yaklaşım”, Çankırı Karatekin Üniversitesi SBE Dergisi, Sayı 1, ss: 1-23.

Aslan, Mecbure ve İsmet, Boz (2005) “Doğrudan Gelir Desteğinin Tarımsal Amaçlı Kullanımını Etkileyen Faktörler”, **Tarım Ekonomisi Dergisi**, 11(2), ss: 61-70.

Babacan, Aziz (1999) **Genel Tarım Politikaları Çerçevesinde Doğrudan Gelir Ödemeleri Sistemi**, 1. Baskı, Ankara: Devlet Planlama Teşkilatı.

Baldwin, Richard ve Charles, Wyplosz (2004) **The Economics of European Integration**, 1. Edition, London: Mc Graw Hill.

Burfisher, E. Mary ve Jeffrey, Hopkins (2003) **Decoupled Payments: Household Income Transfers in Contemporary United States Agriculture**, Market and Trade, Economics Division, Economic Research Service, U.S. Department of Agriculture, Agricultural Economic Report No. 822.

Çalışkan, Özgür (2011) “2013 Sonrası Avrupa Birliği Ortak Tarım Politikası: Avrupa Komisyonu’nun Reform Önerileri Üzerine Bir Değerlendirme”, **Erciyes Üniversitesi İİBF Dergisi**, Sayı: 38, ss: 137-164.

EC (2013) **Agriculture in the European Union Statistical and Economic Information Report 2013**, European Commission.

EU (2013) **Multiannual Financial Framework 2014-2020 and EU Budget 2014**, Belgium.

European Parliament (2010) **The Single Payment Scheme After 2013: New Approach-New Targets**, Brussels.

Goodwin, K. Barry, Ashok H. Mishra ve Ayal, Kimhi (2007) **Household Time Allocation and Endogenous Farm Structure: Implications for the Design of Agricultural Policies**, The Hebrew University of Jerusalem, Discussion Paper No: 11.07, ss: 1-37.

İKV (2006) **Avrupa Birliği Ortak Tarım Politikası Reformları**, İKV Yayınları, No. 193, Nisan 2006.

Kalkınma Bakanlığı (2013), **2013 Yılı Programı**, Ankara.

Kalkınma Bakanlığı (2014) **Onuncu Kalkınma Planı 2014-2018, 2015 Yılı Programı**, Ankara.

Narin, Müslüme ve Fahriye, Öztürk (2004) **Türk Tarım Politikaları ve Doğrudan Gelir Desteği**, Türkiye İktisat Kongresi, İktisadi Sektörlerde Gelişme Stratejileri, Tebliğ Metinleri 1, Devlet Planlama Teşkilatı.

OECD (2001) **Decoupling: A Conceptual Overview**, Paris 2001.

Roberts, J. Michael, Barrett, Kirwan ve Jeffrey, Hopkins (2003) “The Incidence of Government Program Payments on Agricultural Land Rents: The Challenges of Identification”, **American Journal of Agricultural Economics**, Vol 85, No 3, ss: 762-769.

Sayın, Cengiz (2003) **Türkiye’de Tarımsal Destekleme Politikaları, Reform Arayışları, IMF, GATT ve AB Yansımaları**, Türkiye Odalar ve Borsalar Birliği, Ankara.

Tan, Sibel ve İkey, Dellal (2003) “Avrupa Birliği Ortak Tarım Politikası”, **Tarımsal Ekonomi Araştırma Enstitüsü - Bakış**, Sayı 2, (Mart 2003): ss. 1-5.

Teoman, Özgür (2012) **Fark Ödeme Sistemi – Buğdayda Uygulanabilirlik**, Türkiye Ekonomi Kurumu, Tartışma Metni 2012/36.

Tielu, Apelu ve Ivan, Roberts (1998) **Farm Income Support: Implacations for Gains from Trade of Changes in Methods of Support Overseas**, Australian Bureau of Agricultural and Resource Economics.

TÜİK (2007) **İstatistik Göstergeler 1923-2006**, Ankara.

TÜİK (2013) **Ekonomik Göstergeler 2013-2**, Ankara.

Weber, G. Jeremy ve Nigel, Key (2012) “How Much Do Decoupled Payments Affect Production? An Instrumental Variable Approach With Panel Data”, **American Journal of Agricultural Economics**, Vol 94, No 1, ss: 52-66.