

# Parklarda Vandalizm Etkileri: Tekirdağ Çerkezköy Örneği

## Vandalism Effects in Parks: Case of Tekirdağ Çerkezköy, Türkiye

Büşra ONAY<sup>1\*</sup>, Beyza SAVA<sup>2</sup>, Candan KUŞ ŞAHİN<sup>3</sup>

<sup>1</sup> Afyon Kocatepe Üniversitesi, Güzel Sanatlar Fakültesi, İç Mimarlık ve Çevre Tasarımı Bölümü, Afyonkarahisar, Türkiye

<sup>2</sup> Süleyman Demirel Üniversitesi, Fen Bilimleri Enstitüsü, Peyzaj Mimarlığı Anabilim Dalı, Isparta, Türkiye

<sup>3</sup> Süleyman Demirel Üniversitesi, Mimarlık Fakültesi, Peyzaj Mimarlığı Bölümü, Isparta, Türkiye

### Article Info

Research Article

DOI: 10.29048/makufebed.1336131

### Corresponding Author

Büşra ONAY

Email: bonay@aku.edu.tr

### Article History

Received: 01.08.2023

Revised: 22.12.2023

Accepted: 22.12.2023

Available Online: 15.06.2024

### To Cite

Onay, B., Sava, B., & Kuş Şahin, C. (2024). Parklarda vandalizm etkileri: Tekirdağ Çerkezköy örneği. *The Journal of Graduate School of Natural and Applied Sciences of Mehmet Akif Ersoy University*, 15(1), 1–10. <https://doi.org/10.29048/makufebed.1336131>

**ÖZ:** Kentleşme ile birlikte ciddi bir sorun olarak ortaya çıkan vandalizm eylemine en çok rastlanılan yerlerden olan parkların korunması, sürdürülebilirliğinin sağlanması ve bu alanların güvenli kullanımının artırılması önemli bir konu haline gelmiştir. Bu amaç doğrultusunda yapılan çalışmada; Tekirdağ ili Çerkezköy ilçesinde yer alan parklarda vandalizm olgusu araştırılmıştır. Çerkezköy ilçesi incelendiğinde, ilçede çok fazla parkın yer aldığı görülmektedir. Çalışmaya konu olan parkların seçiminde, ilçenin en büyük mahallesi olan Kızılpınar semti örnek olarak alınmış ve mahalleler içerisinde büyüklüğü, yoğun kullanımı ve yakın tarihlerde yapılmış olmaları bakımından seçilen 10 park vandalizm açısından incelenmiştir. Parklarda yer alan donatılar (oturma birimleri, çöp kutuları, aydınlatma vb.) zemin döşemeleri, sınırlandırıcı elemanlar, bitkiler vb. yerinde gözlem yapılarak incelenmiş ve fotoğraflandırılmıştır. Seçilen parklarda vandalizmin hangi peyzaj yapılarında daha çok olduğunu belirlemek için veri tablolarından yararlanılmıştır. Sonuçta, parkların yakın tarihte inşa edilmelerine rağmen vandal hareketlerden çok fazla zarar gördüğü ortaya çıkmıştır. Çalışma sonucunda, vandal hareketlerin önlenmesi ve parkların yaşanabilir alanlar haline gelmesi için öneriler sunulmuştur.

**Anahtar Kelimeler:** Vandalizm, park, rekreasyon, Tekirdağ, Çerkezköy

**ABSTRACT:** It has become an important issue to protect the parks, which are the most common places where vandalism, which has emerged as a serious problem with urbanisation, is most common, to ensure their sustainability and to increase the safe use of these areas. In the study conducted for this purpose; the phenomenon of vandalism in the parks located in Çerkezköy district of Tekirdağ province was investigated. When Çerkezköy district is examined, it is seen that there are many parks in the district. In the selection of the parks subject to the study, Kızılpınar district, which is the largest neighbourhood of the district, was taken as an example and 10 parks selected in terms of their size, intensive use and recent construction were examined in terms of vandalism. The equipment in the parks (seating units, garbage bins, lighting, etc.), floor coverings, limiting elements, plants, etc. were examined and photographed by on-site observation. Data tables were used to determine in which landscape structures vandalism is more common in the selected parks. As a result, it was revealed that the parks have suffered a lot of damage from vandalism despite their recent construction. As a result of the study, recommendations are presented to prevent vandalism and to make parks livable areas.

**Keywords:** Vandalism, park, recreation, Tekirdag, Cerkezkoy

## 1. GİRİŞ

Kentleri yaşanabilir hale getirmek ve sürekliliklerini sağlamak, öncelikle var olan kentsel mekanların korunmasıyla sağlanabilmektedir. Bu da kent ile kentli arasındaki ilişkinin doğru olarak kurulduğu ve yürütüldüğü durumlarda mümkündür (Sakıcı, 2022). Toplumun ortak kullanımına açık alanlar olan kamu mekanlarında kullanma olgusu; mekânı belirlemekte ve tanımlamaktadır. Ortak olarak kullanılan kamu mekanlarında kullanma olgusu ile birlikte, o alanı her zaman için kötüye kullanma, ona zarar verme kavramı gündeme gelmektedir (Akyol, 2006). Bilinçli olarak kamu mallarına zarar veren davranışlara, insanlık tarihinin ilk dönemlerinden bu yana rastlanmaktadır. Oturma birimlerinin, aydınlatma elemanlarının, çöp kutularının yakılması, kırılması, üzerlerinin kazınması gibi eylemler, toplum tarafından uygun karşılanmayan davranışlardır. Ancak buna rağmen kamu mallarına zarar verildiğine tanık olunmakta ve bu eylemlerin sonuçlarına katlanılmak zorunda kalınmaktadır (Olgun ve Yılmaz, 2015).

Mala zarar verme suçu, ülkemizde en çok işlenen suç tiplerinden birisidir. Vandalizm olarak adlandırılan mala zarar verme fiilleri (Sarıtaş, 2009), peyzaj mimarlığı disiplinince de araştırılması gereken önemli konulardandır. Psikolojik, sosyal ve ekonomik (Öğülmüş, 2000) ve çevresel bileşenleri (Fisher ve Baron, 1982) ile önemli bir sorun olan vandalizm, ekipman veya binalar gibi mülklere kasıtlı veya kötü niyetli olarak verilen zararlardır (Scott vd., 2007). Vandalizm günlük hayatta çok sık kullanılan bir kelime olmadığı halde maalesef ki çok sık rastlanan ve yaşanan bir eylem haline gelmiştir (Tarakcı, 2003). Vandalizm kavramı, insanların bile isteye ve bir amacı olmadan eşyaya zarar vermesi olarak tanımlanabilir (Goldstein, 1996). Vandalizm, anlamsız bir mülk hasarı değildir. Bireyler, bir mesaj iletmek, hayal kırıklığını ifade etmek, intikam almak, para kazanmak veya bir oyunun parçası olmak gibi çeşitli nedenlerle vandallık yapmaktadırlar (Scott vd., 2007).

Vandalizm ile ilgili olarak literatürün çoğunda, vandalizmin yaşla önemli bir ilişkisi olduğu ve özellikle ergen bireylerin vandal eylemlere daha yatkın olduğu ifade edilmektedir (Wu vd., 2020). Vandalın amacına veya yapılan eylemin türüne göre çok farklı türde vandalizm eylemleri sınıflandırılabilir. Bunlar; maddi kazanç elde etmek için yapılan yağmacı vandalizm, bir kişiye ya da gruba karşı beslenen öfkenin ifadesi şeklinde ortaya çıkan kinci vandalizm, sırf eğlence amaçlı ya da can sıkıntısından yapılan amaçsız vandalizm şeklinde tanımlanmaktadır (Goldstein, 1996).

Vandalizmin sebepleri; psikolojik etmenler, sosyal ve fiziksel çevre, eğitim, sahiplenme, bakım ve onarım, kullanım yoğunluğu, kullanıcı tipi, aydınlatma, görsel kontrol, renk, doku ve dayanıklılık olarak on iki maddede toplanmaktadır (Sağlık vd., 2020). Vandalizm; kamu mallarının tahribatı, görsel kirlilik oluşturma, ekonomi gibi pek çok zararın yanında güvensizlik, başka suçlara zemin hazırlamak ve toplumsal huzursuzluk gibi sonuçlara neden olmaktadır (Dinçtürk, 2007). Çoğu vandalizm hareketleri,

işletmelerin veya çevredeki mülklerin çok az gözetim altında olduğu veya hiç olmadığı akşam saatlerinde yapılmaktadır. Bölgeden kimsenin doğrudan sorumlu olmadığı mülkler veya daha az korunan mülkler de sık sık vandalizm veya grafiti hedefi olmaktadır. Trenlerde, otobüslerde, otobüs duraklarında veya istasyonlarda, trafik işaretlerinde, otoyol kenarlarında, parklardaki bankalarda, reklam panolarında, boş binalarda, okullarda veya diğer büyük, düz, açık renkli yüzeylerde vandalizme rastlanması mümkündür (Scott vd., 2007). Günümüzde kentsel açık yeşil alanlarda yaşanan vandallik eylemler; kentsel donatı elemanlarına ve bitkisel materyallere verilen zararlar olarak karşımıza çıkmaktadır (Yavuzer, 1998; Olgun, 2013).

Vandallar tarafından kamusal alanlarda çöp kutusu, bank, sokak lambası benzeri kent mobilyalarına verilebilecek zararlar; çizme, boyama, kırma, ezme, bozma, sökme gibi (Yavuzer, 1998; Olgun, 2013) eylemlere sık rastlanmaktadır. Bu tür mekânlarda denetim ve kontrolün özel mekanlara kıyasla daha zayıf olması, bu alanlarda vandalizmi artırmaktadır. Kentsel yeşil alanlardaki; karanlık alanlar, vandalizm işaretleri, duvar yazıları, yaygın çöpler, uyuşturucu kullanma araçları, aşırı büyümüş çalılar, terk edilmiş araçlar insanlarda korkuya sebep olmakta ve bu alanların kullanımını etkilemektedir (Maruthaveeran ve Bosh, 2015). Rekreatyon faaliyetleri; doğal manzara izleme, yürüyüş ve dağa tırmanma, kamp yapma ve doğayı izleme gibi etkinlikleri kapsamaktadır. Bu etkinliklerinin güçlü gelişimi ile birlikte, rekreatyonel ortamlarda vandalizm olasılığı da artmıştır. Bu nedenle çöp atma, çevreyi bozma ve gürültü yapma gibi sapkın davranışlarının etkin bir şekilde nasıl düzenleneceği ve yönetileceği önemli bir konu haline gelmektedir (Wu vd., 2020).

Konu ile ilgili literatür tarandığında, parklarda meydana gelen vandalizm etkilerinin üzerinde durulması gerekli bir durum olduğu görülmüştür. Akyol (2006), Yücel (2007) ve Aslan (2018) tarafından yapılan çalışmalar incelendiğinde; parklarda yer alan kentsel donatı elemanları, bitkiler, döşeme elemanları, çocuk oyun donatıları, spor alanları ve donatıları ile çevreleme elemanları vandalizmin en fazla rastlanıldığı yerler olduğu görülmüştür. Bu alanlarda oluşan vandalizm eylemlerinin ne olduğunun ortaya konulması ve sebeplerinin araştırılarak bu eylemlere karşı önlem alınması yerleşim alanlarının önemli bir parçası olan parkların yaşanabilirliğini ve kullanımını artıracaktır. Bu amaçla Tekirdağ ili Çerkezköy ilçesi Kızılpınar mahallesinde yer alan 10 park üzerinde vandalizm olgusu incelenmiştir. Çalışma alanı olarak seçilen parklar yerinde gözlem yapılmış ve vandalizme uğrayan alanlar ve donatılar fotoğraflandırılmıştır. Çalışma sonucunda parkların yaşanabilir yerler haline gelmesi için öneriler sunulmuştur.

## 2. MATERYAL ve YÖNTEM

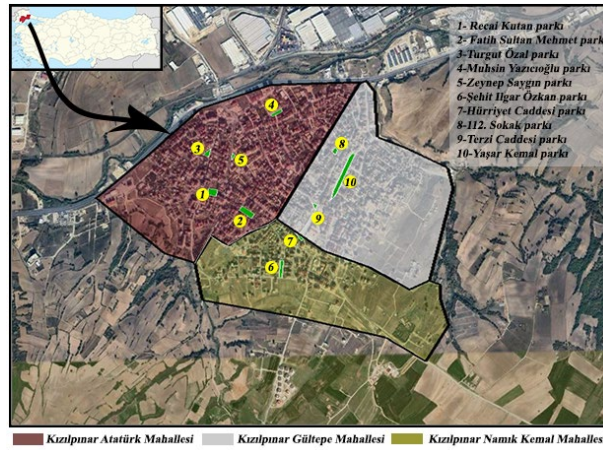
Tekirdağ ilinde yer alan Çerkezköy ilçesi Marmara bölgesinde bulunmaktadır. İlçenin doğu ve güney cephesinde İstanbul ilinin Çatalca ve Silivri ilçeleri, güneybatı cephesinde Çorlu ilçesi, batısında Kırklareli ilinin Lüleburgaz ilçesi ile kuzeyinde de Saray ilçesi yer

almaktadır. Yüzölçümü 326 km<sup>2</sup> olan ilçenin Tekirdağ il merkezine olan uzaklığı 56 km, İstanbul iline olan uzaklığı ise 110 km'dir. İlçenin 2022 verilerine göre erkek nüfusu 116.199, kadın nüfusu 106.468 olmak üzere toplam nüfusu

222.667'dir. Çerkezköy ilçesi 12 mahalleden oluşmaktadır (Tablo 1). Bu mahalleler arasında nüfus bakımından en büyük olanı Kızılpınar Mahallesi'dir.

**Tablo 1.** Çerkezköy ilçesindeki mahalleler

No	Mahalle adı	Nüfus	Yüzölçümü (km <sup>2</sup> )	No	Mahalle adı	Nüfus	Yüzölçümü (km <sup>2</sup> )
1	Gazi Osman Paşa Mahallesi	15.840	1.138	7	Fatih Mahallesi	16.250	5.479
2	Gazi Mustafa Kemal Paşa Mahallesi	21.297	0,889	8	Yıldırım Bayezid Mahallesi	15.654	0,985
3	Fevzi Paşa Mahallesi	19.362	0,662	9	Veliköy Mahallesi	10.712	3.351
4	İstasyon Mahallesi	21.608	8.334	10	Kızılpınar Atatürk Mahallesi	27.560	-
5	Cumhuriyet Mahallesi	10.810	-	11	Kızılpınar Gültepe Mahallesi	18.621	1,1
6	Bağlık Mahallesi	21.026	19.776	12	Kızılpınar Namık Kemal Mahallesi	8.087	-



**Şekil 1.** Çalışma yapılan mahalleler ve parklar

Çalışmaya konu olan Kızılpınar, ilçe sınırlarında bulunan bir semttir. Çerkezköy ilçe merkezine 10 km uzaklıktadır. 1980'lerden itibaren gelişen sanayi nedeniyle başta Samsun, Sinop, Erzurum, Ordu ve Tokat illerinden ve ilçelerinden olmak üzere Türkiye'nin birçok şehirden ve ilçesinden göç almıştır. Kızılpınar, 29 Aralık 1989 tarihinde belde belediyesi statüsü almıştır. 12 Kasım 2012 tarihli 6360 sayılı Büyükşehir Kanunu ile kapatılıp beldeden mahalleye dönüştürülmüştür. Nüfusun artması ile beraber Kızılpınar, kendi sınırları içerisinde Kızılpınar Namık Kemal, Kızılpınar Gültepe ve Kızılpınar Atatürk olmak üzere 3 mahalleye bölünmüştür. Mahalleler ve sınırları Şekil 1'de verilmiştir.

Çalışmada, bahsi geçen mahallelerde yer alan parklar incelenmiştir. Kullanım yoğunlukları, konumları yakın tarihte yapılan parklar olması kriterleri dikkate alınarak çalışma yapılacak olan parklar tespit edilmiştir. Çalışılan parklar Tablo 2'de yer almaktadır.

**Tablo 2.** Çalışma yapılan parkların listesi

Sıra no	Park adı	Bulunduğu mahalle
1	Recai Kutan Parkı	Kızılpınar
2	Fatih Sultan Mehmet Parkı	Atatürk
3	Turgut Özal Parkı	Mahallesi
4	Muhsin Yazıcıoğlu Parkı	
5	Zeynep Saygın Parkı	
6	Şehit İlgar Özkan Parkı	Kızılpınar Namık
7	Hürriyet Caddesi Parkı	Kemal Mahallesi
8	112. Sokak Parkı	Kızılpınar
9	Terzi Caddesi Parkı	Gültepe
10	Yaşar Kemal Parkı	Mahallesi

Çalışma kapsamında, Tekirdağ ili Çerkezköy ilçesinde yer alan Kızılpınar semti örneğinde seçilen parklar üzerinde vandalizm olgusu incelenmiştir. Konu ile ilgili önceki çalışmaların (Yavuz ve Kuloğlu, 2010; Şahin vd., 2019; Sağlık vd., 2020) yöntemleri incelendiğinde; parklarda ya da açık yeşil alanlarda vandal eylemlerin gözlem yolu ile belirlendiği anlaşılmış olup, bu tür çalışmalarda kullanılan yaygın bir veri toplama tekniğidir. Seçilen 10 adet parkta gözlemler yapılmış; kent mobilyalarına, duvarlara, döşemelere, oyun ve spor ekipmanlarına, bitkilere vb

verilen zararlar vandalizm kapsamında değerlendirilmiş, alanlara ilişkin fotoğraflar çekilmiştir. Ayrıca her park için Google Earth üzerinden alınan görseller üzerinde, vandalizmin yoğun olarak görüldüğü alanlar

### 3. BULGULAR ve TARTIŞMA

Bu çalışmada Tekirdağ ili Çerkezköy ilçesinde seçilen 10 adet park vandalizm açısından incelenmiş ve aşağıdaki veriler elde edilmiştir.

**Recai Kutan Parkı:** Kızılpınar Atatürk mahallesinde yer alan park, 3.000 m<sup>2</sup> alana sahiptir. Park içerisinde; çocuk oyun alanı, kondisyon aletleri, oturma birimleri, çöp kutuları ve aydınlatma elemanları bulunmaktadır. Parka iki noktadan giriş-çıkış yapılmakta ve çevresinde Kızılpınar Eski Belediye binası yer almaktadır. Park genel olarak irdelendiğinde;



(a)



(b)

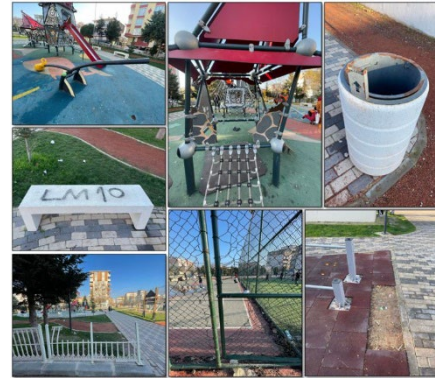
Şekil 2. (a) Recai Kutan Parkı'nda vandalizmin yoğun olduğu yerler, (b) Recai Kutan Parkı'ndaki vandalizm örnekleri

**Fatih Sultan Mehmet Parkı:** Park Kızılpınar Atatürk mahallesinde bulunmaktadır. 4.140 m<sup>2</sup> alana sahip olan parkın içerisinde; çocuk oyun alanı, kondisyon aletleri, tenis masaları, futbol ve basketbol sahaları, oturma elemanları, çöp kutuları ve aydınlatma elemanları bulunmaktadır. Parka üç noktadan giriş-çıkış yapılmaktadır. Park çevresinde yerleşim alanları ile Kızılpınar Eski Belediye binası yer almaktadır. Park içerisinde vandalizmin yoğun olduğu alanlar Şekil 3'te gösterilmiştir. Vandalizmin, kondisyon aletlerinin ve çocuk oyun alanının olduğu bölgede yoğunlaştığı görülmektedir.



Şekil 3. Fatih Sultan Mehmet Parkı'nda vandalizmin yoğun olduğu yerler

Fatih Sultan Mehmet Parkında gözlemlenen vandalist eylemlere örnekler Şekil 4'te yer almaktadır. Park içerisinde vandalizm bulgusu olarak; çocuk oyun ekipmanlarında kırıklar, çatlaklar ve üzerinde yazılar olduğu gözlemlenmiştir. Ayrıca döşemelerin söküldüğü, sınırlandırıcı elemanların kırıldığı, çöp kutularının kırıldığı ve oturma birimlerine yazıların yazıldığı da görülen diğer vandalizm eylemleri arasındadır.



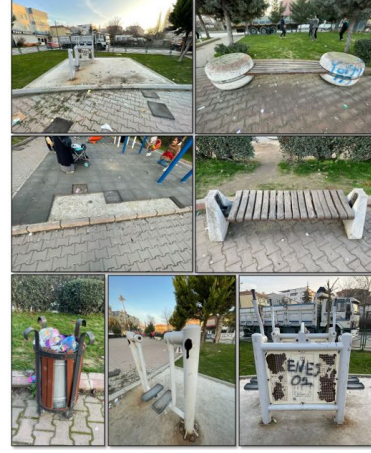
Şekil 4. Fatih Sultan Mehmet Parkı'ndaki vandalizm örnekleri

**Turgut Özal Parkı:** 1.410 m<sup>2</sup> alana sahip olan park, Kızılpınar Atatürk mahallesinde yer almaktadır. Park içerisinde; çocuk oyun alanı, kondisyon aletleri, oturma elemanları, çöp kutuları ve aydınlatma elemanları bulunmaktadır. Tek giriş-çıkışı bulunan parkın çevresinde yerleşim alanları yer almaktadır. Park içerisinde vandalizmin yoğun olduğu bölüm, kondisyon aletlerinin olduğu kısımdır (Şekil 5a).



(a)

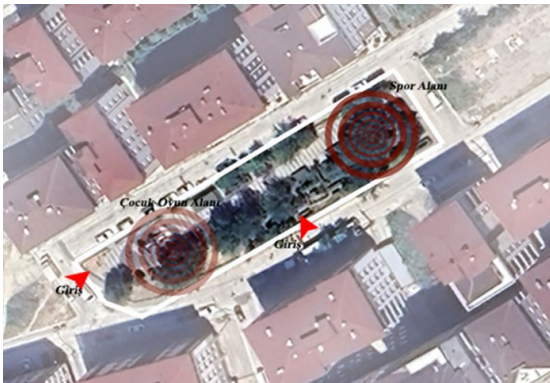
Turgut Özal Parkında gözlemlenen vandalist eylemlere örnekler Şekil 5b'de yer almaktadır. Bu park örneğinde de benzer vandalist eylemlere rastlanılmıştır. Kent mobilyaları üzerine yazılmış yazılar, çöp kutularındaki kırıklar, döşemelerin sökülmesi ve döşeme üzerindeki kirlilik, kondisyon aletlerindeki kırıklar ve paslanmalar parkta karşılaşılan sorunlardır.



(b)

**Şekil 5. (a)** Turgut Özal Parkı'nda vandalizmin yoğun olduğu yerler, **(b)** Turgut Özal Parkı'ndaki vandalizm örnekleri

**Muhsin Yazıcıoğlu Parkı:** Park, Kızılpınar Atatürk mahallesinde bulunmaktadır. 1.615 m<sup>2</sup> alana sahip olan parkın içerisinde; çocuk oyun alanı, kondisyon aletleri, oturma elemanları, çöp kutuları ve aydınlatma elemanları yer almaktadır. İki giriş-çıkışı olan parkın çevresinde konutlar bulunmaktadır. Park içerisinde vandalizmin yoğun olduğu kısımlar, kondisyon aletlerinin ve çocuk oyun donatılarının olduğu bölgedir (Şekil 6).



**Şekil 6.** Muhsin Yazıcıoğlu Parkı'nda vandalizmin yoğun olduğu yerler

Bu park örneğinde vandalizm incelendiğinde, özellikle kondisyon aletlerinin verilen zararlar nedeniyle kullanılamaz durumda olduğu görülmüştür. Çocuk oyun donatılarında çatlakların ve kırıkların olduğu, döşemelerin söküldüğü görülmektedir (Şekil 7).



**Şekil 7.** Muhsin Yazıcıoğlu Parkı'ndaki vandalizm örnekleri

**Zeynep Saygın Parkı:** Kızılpınar Atatürk mahallesinde yer alan park, 750 m<sup>2</sup> alana sahiptir. Parkın içerisinde; oturma elemanları, çöp kutuları ve aydınlatma elemanları bulunmaktadır. Üç noktadan giriş-çıkışı olan parkın çevresinde, Kızılpınar Eski Belediye binası yer almaktadır. Parkın içerisinde vandalizmin yoğun olarak görüldüğü yerler, oturma alanları ve çöp kutularının bulunduğu bölgelerdir (Şekil 8a,8b). Parktaki vandalizm incelendiğinde, aydınlatma elemanlarına ve çöp kutularına zarar verildiği görülmüştür. Bu parktaki en büyük vandalizm ise çöplerin sert zemine ve yeşil alanlar üzerine atılmasıdır (Şekil 8b).



(a)



(b)

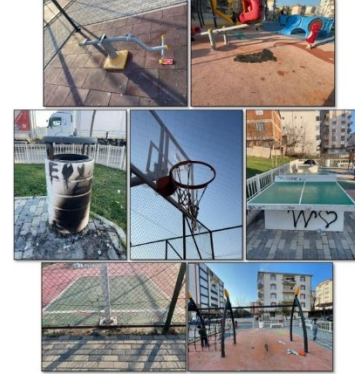
Şekil 8. (a) Zeynep Saygın Parkı'nda vandalizmin yoğun olduğu yerler, (b) Zeynep Saygın Parkı'ndaki vandalizm örnekleri

**Şehit İlgar Özkan Parkı:** Park, Kızılpınar Namık Kemal mahallesinde bulunmaktadır. 2.540 m<sup>2</sup> alana sahip olan parkın içerisinde; oturma elemanları, çocuk oyun alanı, tenis masaları, basketbol ve futbol sahaları, çöp kutuları ve aydınlatma elemanları yer almaktadır. Parka iki noktadan giriş-çıkış sağlanmaktadır ve park konutlar ile çevrelenmiştir. Park içerisinde vandalizmin yoğun olduğu kısımlar, kondisyon aletlerinin olduğu bölgedir (Şekil 9).



Şekil 9. Şehit İlgar Özkan Parkı'nda vandalizmin yoğun olduğu yerler

Park içerisindeki vandalizm eylemleri incelendiğinde; çöp kutusunun yanında ateş yakılarak donatıya zarar verildiği, döşemelerin söküldüğü, spor alanlarının sınırlandırma elemanlarının zarar gördüğü ve basketbol potasının işlevsiz bırakıldığı görülmüştür. Ayrıca çocuk oyun alanında salıncak sökülerek yerine ip bağlanması da parkta görülen diğer vandalistik eylemdir (Şekil 10).



Şekil 10. Şehit İlgar Özkan Parkı'ndaki vandalizm örnekleri

**Hürriyet Caddesi Parkı:** Kızılpınar Namık Kemal mahallesinde bulunan park, 740 m<sup>2</sup> alana sahiptir. Parkın içerisinde; oturma elemanları, çocuk oyun alanı, çöp kutuları ve aydınlatma elemanları yer almaktadır. Tek giriş-çıkışı bulunan parkın çevresinde Kızılpınar kapalı pazar yeri ve okul yer almaktadır. Park içerisinde vandalizmin yoğun olduğu bölge, çocuk oyun alanıdır (Şekil 11a).

Hürriyet Caddesi Parkındaki vandalizm incelendiğinde; oturma birimlerine zarar verildiği, aydınlatmaların kırıldığı, ağaç gövdelerinin kazındığı, çocuk oyun donatılarının kırıldığı ve üzerine yazılar yazıldığı gözlemlenmiştir (Şekil 11b).



(a)



(b)

Şekil 11. (a) Hürriyet Caddesi Parkı'nda vandalizmin yoğun olduğu yerler, (b) Hürriyet Caddesi Parkı'ndaki vandalizm örnekleri

**112. Sokak Parkı:** Kızılpınar Gültepe mahallesinde bulunan park 1.010 m<sup>2</sup> alana sahiptir. Parkın içinde; oturma elemanları, çocuk oyun alanı, kondisyon aletleri, çöp kutuları ve aydınlatma elemanları yer almaktadır. Giriş-çıkışı tek noktadan sağlanmakta olan parkın çevresinde yerleşim alanları bulunmaktadır. Park içerisinde en yoğun

vandalizm hareketlerine bakıldığında, çocuk oyun alanının olduğu bölgede yoğunlaştığı görülmektedir (Şekil 12a). Park içerisinde özellikle duvarlarda yazıların yazılması, çocuk oyun donatılarının kırılması, bazılarının kullanılamaz hale gelmesi ve parkta ateş yakılarak döşemelere zarar verilmesi gözlenen vandalistik eylemlerdir (Şekil 12b).



(a)



(b)

**Şekil 12. (a)** 112. Sokak Parkı'nda vandalizmin yoğun olduğu yerler, **(b)** 112. Sokak Parkı'ndaki vandalizm örnekleri

**Terzi Caddesi Parkı:** Park, Kızılpınar Gültepe mahallesinde bulunmaktadır. 690 m<sup>2</sup> alana sahip olan parkın içerisinde; oturma elemanları, çocuk oyun alanı, çöp kutuları ve aydınlatma elemanları bulunmaktadır. Tek noktadan giriş-çıkışı sağlanan parkın çevresinde cami ve okul bulunmaktadır. Park içerisinde vandalizmin, oturma

birimleri ve çocuk oyun alanının olduğu bölgede yoğunlaştığı görülmektedir (Şekil 13a). Park içerisinde özellikle oturma birimlerinin zarar gördüğü, çöp kutularının kırıldığı, donatılara yazıların yazıldığı ve çöplerin park içerisine atıldığı gözlenen vandalistik eylemlerdir (Şekil 13b).



(a)



(b)

**Şekil 13. (a)** Terzi Caddesi Parkı'nda vandalizmin yoğun olduğu yerler, **(b)** Terzi Caddesi Parkı'ndaki vandalizm örnekleri

**Yaşar Kemal Parkı:** Park, Kızılpınar Gültepe mahallesinde bulunmaktadır. 9.630 m<sup>2</sup> alana sahip olan parkın içerisinde; oturma elemanları, çocuk oyun alanı, futbol sahası, basketbol sahası, kondisyon aletleri, çöp kutuları ve aydınlatma elemanları bulunmaktadır. Üç giriş-çıkışı bulunan parkın çevresinde yerleşim alanları ve Kızılpınar Aile Sağlığı Merkezi yer almaktadır. Park içerisinde vandalizmin, spor alanının olduğu bölgede yoğunlaştığı görülmektedir (Şekil 14a). Yaşar Kemal Parkı içerisindeki Vandalizm incelendiğinde; çocuk oyun alanındaki, yürüyüş yolundaki ve kondisyon aletlerinin altındaki döşemelerin söküldüğü, spor sahalarının sınırlandırma elemanlarının

tahrip edildiği tespit edilmiştir (Şekil 14b).



(a)



(b)

**Şekil 14. (a)** Yaşar Kemal Parkı'nda vandalizmin yoğun olduğu yerler, **(b)** Yaşar Kemal Parkı'ndaki vandalizm örnekleri

**Tablo 3.** Çalışma alanlarındaki vandalizm eylemleri

Park adı	Çocuk oyun alanı	Kuşatma elemanları	Oturma birimleri	Zemin döşemeleri	Aydınlatma elemanları	Çöp kutuları
Recai Kutan Parkı						
Fatih Sultan Mehmet Parkı						
Turgut Özal Parkı						
Muhsin Yazıcıoğlu Parkı						
Zeynep Saygın Parkı						
Şehit İlgar Özkan Parkı						
Hürriyet Caddesi Parkı						
112. Sokak Parkı						
Terzi Caddesi Parkı						
Yaşar Kemal Parkı						

Tablo 3'te ise çalışma alanı olarak seçilen parklarda görülen vandalizm etkileri verilmiştir. Yapılan gözlemler sonucunda çalışma alanı olan parkların tümünde oturma alanlarında kırma yakma, sökme gibi zararlara; parkların çoğunda ise çocuk oyun alanları ve çöp kutularında, zemin döşemesinde kırma, karalama, sökme şeklinde vandal hareketlere rastlanılmıştır. En az vandalizm etkisi ise aydınlatma elemanlarında gözlemlenmiştir.

Topaloğlu (2021) kent parklarında peyzaj tasarımı ve vandalizm ilişkisini incelediği çalışmasında tarımcıların, plancıların ve yöneticilerin vandalizm olgusunu ortadan kaldırmak veya sınırlamak için neler yapabilecekleri ortaya koymuş ve araştırma sonucunda ortaya çıkan bilgiler ışığında peyzaj tasarımı açısından çözüm önerileri

#### 4. SONUÇLAR

Kamuya ya da bir başkasına ait olan malların bilgisizce veya zevk için bilerek, kötü bir amaçla tahrip edilmesi, görünüm veya şeklinin bozulması ve hasara uğratılması olarak tanımlanan vandalizm; görsel anlamda kirlilik meydana getirmek, erişimi kısıtlamak, maliyeti artırmak, güvenlik sorunu oluşturmak gibi kent yaşamını olumsuz yönde etkileyen pek çok problem ortaya çıkarmaktadır.

Tekirdağ ili Çerkezköy ilçesi parklarında çok fazla göç alması, eğitim seviyesi, bazı parkların mahalle merkezine ve yerleşimlere olan uzaklığı, denetim-bakım eksikliği vandalizmin sebepleri arasındadır. Ortaya çıkan sonuçlarda

geliştirilmiştir. Boessen ve Hipp (2018) çalışmalarında parkların toplumsal suçlar üzerindeki rolünü incelemişlerdir. Olgun ve Yılmaz (2015) tarafından yürütülen çalışmada, Antalya kentindeki parklarda vandalist eylemlere maruz kalmış yapıların veya donatıların bulunmasının yeni vandalist eylemleri de beraberinde getirdiği sonucuna varılmıştır. Şahin vd. (2019) tarafından yapılan çalışmada Isparta ilinde yer alan mesire alanlarındaki vandalizm eylemleri incelenmiş ve çocuk oyun alanı, oturma birimleri gibi çoğu donatıda vandal hareketlere rastlanılmıştır. Yapılan çalışmalarda görüldüğü gibi parklarda vandalizm olgusu yaygın ve incelenmesi gereken ve sürdürülebilirlik açısından önlem alınması bir kavram olarak görülmektedir.

da görüldüğü gibi parklarda vandalizm eylemleriyle sıklıkla karşılaşılmaktadır. Bu durumda parkların tasarımında söz sahibi olan peyzaj mimarlığı meslek disiplinine önemli görevler düşmektedir. Genel olarak çalışılan parklarda vandalizmi önlemek için alınması gerekli tedbirler ve öneriler ile peyzaj mimarlarına düşen görevler aşağıda maddeler halinde verilmiştir.

- Aydınlatma elemanları vandalizme uğradıklarında işlevlerini yerine getiremediği için yakın çevresi de vandalizme maruz kalabilmekte ve bu alanlarda endişe ve korku artmaktadır. Aydınlatma elemanlarını vandal hareketlerden korumak için yer seçimine, kullanılan malzemeye, düzenli bakımlarının yapılmasına özen gösterilmelidir.



- Parklarda çöplerin çevreye atılması, çöp kutularının tahrip edilmesi diğer vandal eylemlerdir. Çöp kutularının her türlü etkiye karşı dayanıklı malzemelerden yapılması ve alandaki çöplerin uzaklaştırılması estetik açıdan alana katkı sağlayacağı gibi vandalizmin önüne geçecektir.
- Parklarda yoğun bir şekilde kullanılan bitkiler de vandalizm eylemlerine maruz kalmaktadır. Bitkisel tasarım yapılan alanların ya da bitki kasalarının bakımlarının yapılması, eksikliklerinin giderilmesi, çevresindeki çöplerin uzaklaştırılması önem arz etmektedir.
- Bu alanlarda mevsimlik çiçeklerin üzerlerine basılmak suretiyle zarar verilmesi, ilan veya reklam amaçlı ağaçlara kâğıt ve afiş yapıştırılması veya zımbalanması vb. şekilde vandalistik eylemler görülmektedir. Ayrıca kuru gıda atıklarının çim alan üzerine atılması bitkilere zarar vermekle birlikte kötü görüntü oluşturmaktadır.
- Vandalizme sık rastlanan alanlardan birisi de çocuk oyun alanlarıdır. Bu alanlarda donatıların kırıldığı, söküldüğü, zemin malzemesinin yer yer kaldırıldığı görülmektedir. Bu durumlar kazalara, yaralanmalara sebep olacağından alan için uygun malzemelerin seçilmesi, düzenli bakımlarının yapılması vandalizmi önleyecektir.
- Parklarda; aşırı ısı farklılıklarına, yetersiz drenaja, ağır trafik yüküne ya da hatalı uygulamalara maruz kalmış zemin elemanlarının bakımı yapılmalıdır. Aksi takdirde ortaya çıkan kötü görünümüler vandalist eylemleri teşvik etmektedir.
- Duvarların üzerine yazı ve resim kazınarak ve boyanarak zarar verilmesi, sınırlama elemanlarında en fazla rastlanılan vandalistik hareketlerdir. Bu yüzden çevreleme elemanların doğru ölçüde ve doğru yerlerde, beton veya çelik birimler, trafiği engelleme ve sınırlama açısından olduğu kadar, vandalizm ile mücadelede de önemlidir.

Yukarıda yer alan maddelerde de görüldüğü gibi parkların planlanma ve tasarım aşamalarında şehir bölge planları

ve peyzaj mimarları başta olmak üzere ilgili tüm mesleklerin bir arada çalışıp ortak karar alması doğru yer seçimi ve en iyi tasarım kararları ile vandalizmin en başta önlenmeye çalışması doğru bir yaklaşım olacaktır. Bu tasarım kararları kullanımların yerlerinin belirlenmesi, dayanıklı malzeme seçimi, bitkisel tasarımla oluşturulacak mekanların gizlilik hissi vermemesi, alanda her yerin yapılan tasarımla güvenli ve çevreden görülebilecek şekilde olmasıdır. Uygulama aşamasından sonra ise kentsel donatı elemanlarının, çocuk oyun donatılarının, bitkilerin, zemin elemanlarının, spor alanlarının ve donatıların düzenli bakım-onarımları yerel yönetimlere düşmektedir. Bunun için de yerel yönetimlerin bakım ve onarım çalışmaları için bütçe ayırmaları ve personel eğitmeleri gerekmektedir. Ayrıca bu alanları kullanan kişilerde farkındalık oluşturmak amacıyla vandalizmin verdiği zararları anlatan yazılar, uyarıcı bilgiler parklardaki bilgilendirme panolarında yer almalıdır. Son olarak ise kamu kurumları tarafından Vandal hareketlerde bulunanlar tespit edilip cezalandırılması vandalizmin engellenmesinde önemli bir adım olacaktır.

### Yazar Katkıları

Büşra ONAY: (a) Fikir, (b) Çalışma Tasarısı, (h) Metin Yazma, (g) Analiz, yorum

Beyza SAVA: (c) Literatür Taraması, (f) Veri Toplama

Candan KUŞ ŞAHİN: (d) Danışmanlık, (i) Eleştirel İnceleme, (g) Analiz, yorum

### Etik Beyanı

Bu çalışmada, “Yükseköğretim Kurumları Bilimsel Araştırma ve Yayın Etiği Yönergesi” kapsamında uyulması gerekli tüm kurallara uyulduğunu, bahsi geçen yönergenin “Bilimsel Araştırma ve Yayın Etiğine Aykırı Eylemler” başlığı altında belirtilen eylemlerden hiçbirinin gerçekleştirilmediğini taahhüt ederiz.

### Çıkar Çatışması

Yazarlar çıkar çatışması bildirmemişlerdir.

## KAYNAKLAR

- Akyol, E. (2006). *Kent mobilyaları tasarım ve kullanım süreci* [Yayımlanmamış Yüksek Lisans Tezi]. İstanbul Teknik Üniversitesi.
- Aslan, H. (2018). Vandalizmin azaltılmasında peyzaj tasarım kriterlerinin belirlenmesi. *Mesleki Bilimler Dergisi (MBD)*, 7(2), 74-82.
- Boessen, A., & Hipp, J.R. (2018). Parks as crime inhibitors or generators: Examining parks and the role of their nearby context. *Social Science Research*, 76, 186-201.
- Dinçtürk, S. (2007). *Türkiye’de vandalizmin sosyal, ekonomik ve psikolojik boyutları*. [Yayımlanmamış Yüksek Lisans Tezi]. Afyon Kocatepe Üniversitesi.

- Fisher, J., & Baron, M.R. (1982). An equity-based model of vandalism. *Population and Environment*, 5(3), 182-199.
- Goldstein, A.P. (1996). *The psychology of vandalism*. Springer. <https://doi.org/10.1007/978-1-4899-0176-7>
- Maruthaveeran, S., & Bosh, C.K. (2015). Fear of crime in urban parks – What the residents of Kuala Lumpur have to say? *Urban Forestry & Urban Greening*, 14, 702-713.
- Olgun, R. (2013). *Kentsel yeşil alanlarda vandalizm ve olası tasarım çözümlerinin Antalya örneğinde incelenmesi*. [Yayımlanmamış Yüksek Lisans Tezi]. Akdeniz Üniversitesi.

- Olgun, R., & Yılmaz, T. (2015). Vandalism and possible design solutions in urban green areas: The case of Antalya. *Journal of Tekirdag Agricultural Faculty*, 12(3), 27-39.
- Öğülmüş, S. (2000). Tahripçilik (vandalizm), düşük yoğunluklu bir sapma. *Polis Bilimleri Dergisi*, 2(7-8), 73-86.
- Sağlık, A., Uruk, Ö., Sağlık, E., & Kelkit, A. (2020). Gelibolu tarihi alanı ziyaret noktalarında bulunan peyzaj donatı elemanlarında vandalizm. *Türkiye Peyzaj Araştırmaları Dergisi*, 3(2), 77-88.
- Sakıcı, Ç. (2022). Kentsel yeşil alanlarda vandalizm ve vandalizmi etkileyen faktörlerin belirlenmesi. *Inonu University Journal of Art and Design*, 12(25), 18-28.
- Sarıtaş, E. (2009). *Türk Ceza Hukuku'nda mala zarar verme suçu ve kriminolojik açıdan vandalizm*. [Yayımlanmamış Yüksek Lisans Tezi]. İstanbul Üniversitesi.
- Scott, M. L., LaVigne, N., & Palmer, T. (2007). *Preventing vandalism*.  
<https://www.urban.org/sites/default/files/publication/31256/1001192-Preventing-Vandalism.PDF>
- Şahin, C., Onay, B., & Evcı, A. (2019). Kentsel açık ve yeşil alanlarda vandalizmin incelenmesi: Isparta Ayazmana ve Gökçay mesire alanları örneği. *Avrupa Bilim ve Teknoloji Dergisi*, (17), 198-205.  
<https://doi.org/10.31590/ejosat.617935>
- Tarakçı, F. (2003). *Kentsel çevrede vandalizm: vandalizmin bank tasarımına etkileri*. [Yayımlanmamış Yüksek Lisans Tezi]. İstanbul Teknik Üniversitesi.
- Topaloğlu, A.A. (2021). *Peyzaj tasarım kriterleri ile vandalizm ilişkisinin kent parkları örneğinde incelenmesi*. [Yayımlanmamış Yüksek Lisans Tezi]. Ankara Üniversitesi.
- Wu, J.H., Lin, H.W., & Liu, W.Y. (2020). Tourists' environmental vandalism and cognitive dissonance in a national forest park. *Urban Forestry & Urban Greening*, 55, 126845.  
<https://doi.org/10.1016/j.ufug.2020.126845>
- Yavuz, A., & Kuloğlu, N. (2010). An experimental study on vandalism: Trabzon Parks. *Scientific Research and Essays*, 5(17), 2463-2471.
- Yavuzer, Y. (1998). *Niğde ilindeki öğretmenlerin okul tahripçiliğine karşı ideolojik yönelimleri*. [Yayımlanmamış Yüksek Lisans Tezi]. Ankara Üniversitesi.
- Yıldırım, A. (2000). *Kamusal alanlarda vandalizm*. [Yayımlanmamış Yüksek Lisans Tezi]. Karadeniz Teknik Üniversitesi.
- Yücel, G.F. (2007). Park alanlarında kullanıcı memnuniyeti açısından bakımın önemi. *MEGARON*, 2(3), 176-187.