

İKİNCİ PAZIRIK KURGANI

ABDÜLKADİR İNAN

Rus arkeologu S. İ. Rudenko tarafından 1929 yılında Altay dağları bölgesindeki Pazırık kurganı kazısında meydana çıkarılan kültür maddeleri ve donmuş on at cesedi arkeologlar arasında derin ilgi uyandırmıştı (bk. II. T. Tarih Kongresi zabıtları, s. 142-151). Pazırık yakınlarında bulunan birçok kurganlar daha 1927'de S. İ. Rudenko'nun dikkatini çekmişti. İşte bu kurganlardan birinde yine Rudenko tarafından 1947'de kazı yapılmıştır. Bu kazıda meydana çıkarılan kültür eserleri de Pazırık mezarından çıkarılan kültürün aynı olduğu görülmüştür. "Sovetskaya Archeologiya" dergisinin XI. cildinde S. İ. Rudenko'nun yayınladığı ihzarî raporda bildirildiğine göre kazı için seçilen kurganın kutru 30 metre, orta kısmının yüksekliği 1.75 m.'dir. Kurganın ortasındaki kubbemsi toprak yığını altında dörtken şeklinde (7.1 x 7.8 genişlikte ve 4 m. derinlikte) mezar çukuru bulunmaktadır. Yaz ortaları olmasına rağmen mezar don (erimemiş) olduğu için kazı çok ağır ilerlemiştir. Mezarın dibi kırık taşlar, 10 sant. kalınlığında, döşenmiş, bunun üzerine kütüklerden defin odası kurulmuştur. Odanın duvarı siyah keçe ile kaplanmıştır. Mezarın kuzey tarafında, koşum (eğer ve gem) takımlarıyla 7 at cesedi bulunuyor.

Birinci Pazırık mezarı gibi bu mezar da çok eski zamanlarda soyulmuştur. Soyguncuların, kütükleri kesmek için, bronz keltler kullandıkları kütüklerde kalan izlerden anlaşılmaktadır. Soyguncular atların bulunduğu odaya dokunmamışlar, fakat ölü odasını altüst etmişlerdir.

Atların odası nisbeten yüksekçe bulunduğundan içindeki buzlar zaman zaman erimiş ve cesetlerin bozulmasına sebep olmuştur. Atların, ikisi müstesna, yeleleri kesilmiş, kuyrukları ise hepsinin de örülmüştür. Koşum takımları birinci Pazırık mezarındakilerin aynıdır. Eğgerlerin üzerine konulan yastıkların ikisi otla, kalanları geyik yünü ile doldurulmuştur. Kolan tokaları boynuzdan yapılmıştır. Kayışları muhafaza edilmemiştir. Eğgerin kaplamaları kartal grifon figürleriyle (resim 1), bir tanesi de geyik figürleriyle süslenmiştir.

Gemlerin süsleri geyik boynuzundan işlenmiştir; alınlık kayışlarındaki süs ağzında iki kaz bulunan arslan grifonu figürüdür (resim 2). Gemin yanak kayışlarındaki tokalar ak nilüfer (lotüs) çiçeğine benzeyen bezekle süslenmiştir (res. 3). Kamçı sapı at başı figürü oyularak yapılmıştır (res. 4).

Ölü odasında bir erkek, bir kadın cesedi parçalanmış halde bulunmuştur. Her iki ceset tahnit edilerek definden önce, şimdiye kadar malûm olmıyan bir usul ile, kurutulmuştur. Her iki ölünün saçları siyah erkeğin yaşı 50-60 arasında, kadının 40 yaşından fazla olduğu tahmin edilmiştir. Odanın tabanı soyguncular girmeden önce 12-20 sant. kalınlığında donmuş olduğu anlaşılmaktadır. Soyguncular tabutu kırmağa, değerli eşyayı almak için ölüleri parçalamğa mecbur olmuşlardır. Her iki ölü bir tabuta konularak gömülmüştür. Erkeğin kafatasında delikler vardır. Bir savaş aletiyle vurulduğu bellidir. Kadının zorla öldürüldüğünü gösteren emmare görülmemiştir. Erkeğin yüzü mongoloiddir, kadında ise bu tip müşahede edilmiyor; elbiseleri parça parça edilmiştir. Elbiselerin biçimi hakkında, parçalar toplanıp eski haline konulmadan, bir şey söylemek vakıtsız olur. Bununla beraber kadın elbisesinin, bilhassa sincap kürkünün, çok zarif ve şık olduğu anlaşılmaktadır. Bu kürk, koç kafası figürleri bulunan ince altın levhacıklarla süslenmiştir. Ayakkapları boncuk ve pirit billürlerle işlenmiş, ince keçeden yapılmış çorapları da orijinaldir. Kadının kemerinden koparılan gümüş tokalardan biri soyguncuların açtığı yolda, diğeri de tabutun dibinde bulunmuştur (resim 5). Gümüşten yapılmış at figürü de elbiseye takılan süslerdendir (resim 6). Maden eşya arasında bulunan gümüş ayna mühimdir (resim 7). Ölü hediyeleri arasında torbalar (kese) bulunuyor. Bunlardan biri bronzdan yapılmış altın kaplamalı ördek figürleriyle süslenmiştir. Bir torbanın süsleri altın yaldızlı bakır levhacıklardır. Bu levhacıkların birinde iki teke (resim 8), diğesinde yırtıcı grifonlar (resim 9) görülmektedir.

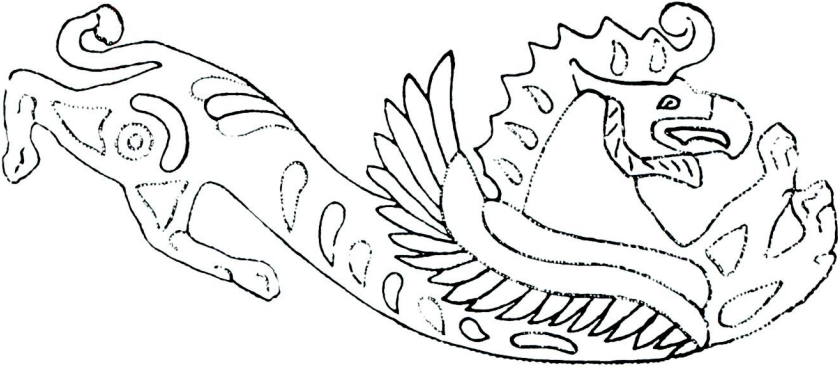
Tabutun baş tarafında bulunan kartal grifonu bilhassa dikkate değer. Bu grifon ağaçtan yontulmuş olup çok karışık bir kompozisyondur. Grifonun ağzındaki geyik kafası da aynı ağaçtandır (resim 10). Bu grifon defin töreni için mahsus yapılmış olsa gerektir. Mezar odasına dört masa konulmuş; bunların marangoz tezgâhında yapılmış olduğu şüphesizdir. İki masanın ayakları arslan şeklinde işlenmiştir. Kaplardan biri çaydanlığa benziyor, ağaçtan yapılmıştır,

sapı öküz boynuzundandır (resim 11). Deriden kesilmiş bir sığın figürü (resim 12), harpa tipinde telli saz aleti, iki tane balçık kap, iki tane ağaç kap bulunan eşya arasındadır.

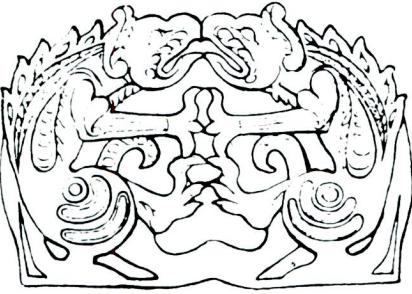
S. İ. Rudenko ihzarî raporunu şöyle tamalıyor :

“1947 senesinde kazılan mezarda bulunan eşyanın bütün kompleksi bu mezarın ait olduğu kavmin yüksek kültürü hakkında tanıklık vermektedir. Bu kültürün kökleri İskit kültürü dünyasıyla sıkı sıkıya bağlıdır ve çağdaşı olan Ön-Asya kavimleriyle kültür münasebetlerinin izlerini taşımaktadır. Bu devrin M. ö. V. veya IV. asırlar olduğunu, âbide bütün teferruatıyla öğrenilmeden, söylemek vakitsiz olur. Bununla beraber denebilir ki, burada bulunan her şey bu mezarın İranlı Ahamenid sülâlesi devriyle çağdaş olduğunu göstermektedir. Çin ile kültür veya ticaret münasebetlerini gösteren unsurlara hiç raslanmıyor. Deriden yapılmış şeylerden birinde cilâ izi bulunuyorsa da şimdilik bu da tetkik edilmiş değildir. Pamir, Tibet dağılığı kavimleriyle münasebeti olması muhtemeldir (ayna, yak-Tibet öküzü). Fakat bu cihet dahi incelenmeye muhtaçtır.

Bu kültürün Mongoloid kavme ait olduğunun tesbit edilmiş olması çok mühimdir. Bu mezarda bulunan maddeler münasebetiyle ortaya çıkan bu ve daha birçok meseleler Doğu Altay'da Ulagan yaylasında daha fazla tetkik yapılmasını icap ettirmektedir. Bununla beraber iyice anlaşılmuştur ki Doğu Altay'daki donmuş mezarlar kültürü başka arkeoloji abidelerinde raslanmıyacak teferruatla meydana çıkmaktadır. Bu kültür Orta Asya ve Batı Asya'nın yerleşik ve göçebe kavimlerinin kültürlerinin teşekkül ve inkişafına büyük tesirler icra etmiştir”.



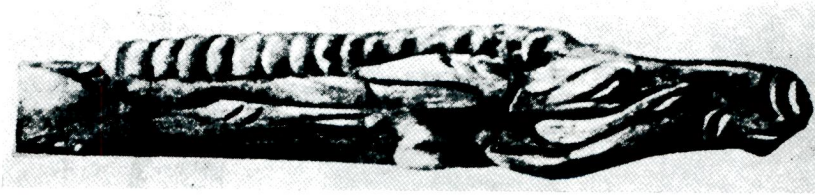
Res. 1 — Eđerin kaplamasındaki kartal grifonu.



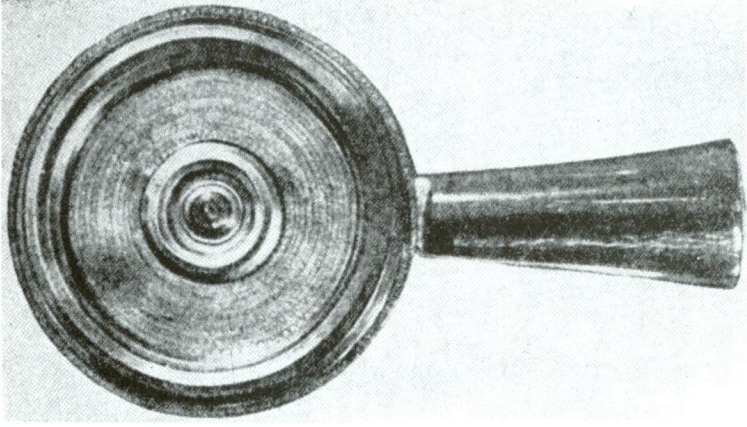
Res. 2 — Gem alınlığındaki arslan grifonu.



Res. 3 — Lotüs hezekli toka.



Res. 4 — Kamçı sapı.



Res. 7 — Gümüş ayna.



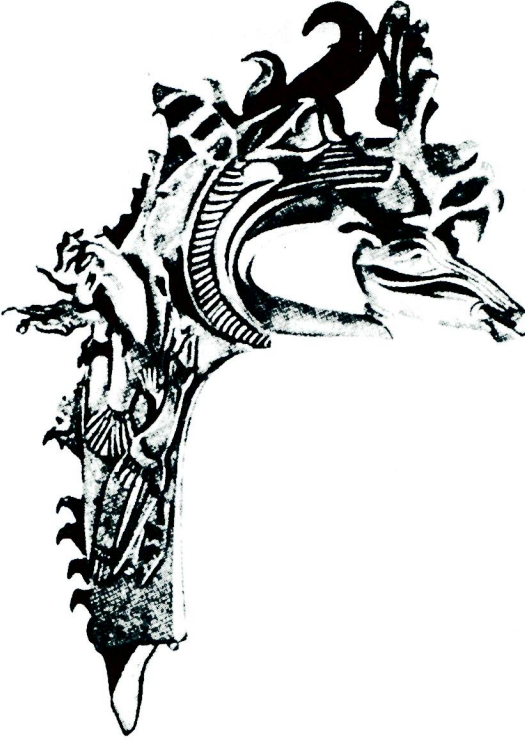
Res. 5 — Gümüş kemer tokası.



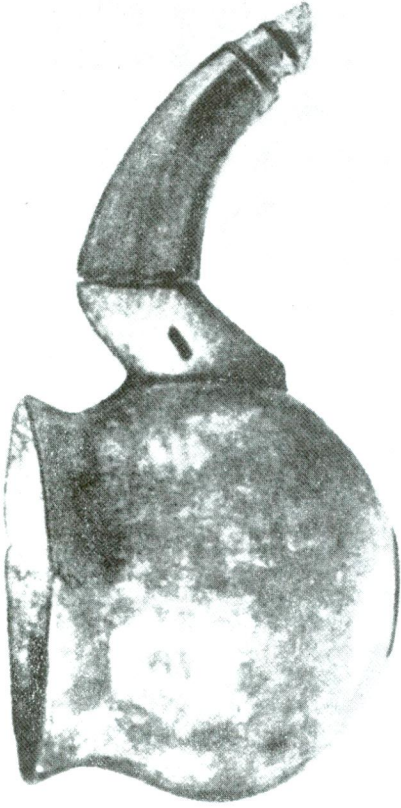
Res. 6 — Gümüş at figürü.



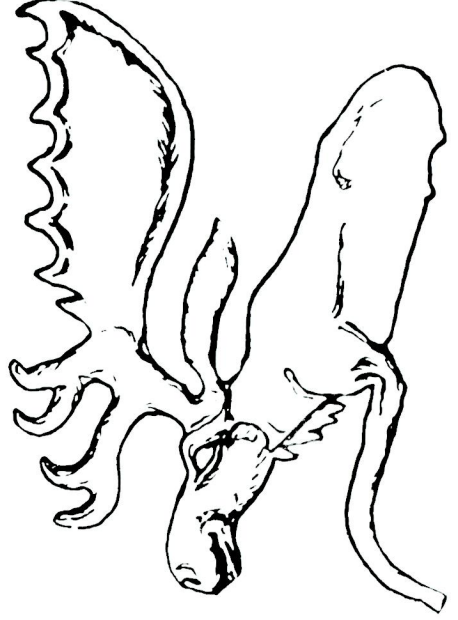
Res. 8 — Bakır levhaek, (Teke figürü ile bezekli).



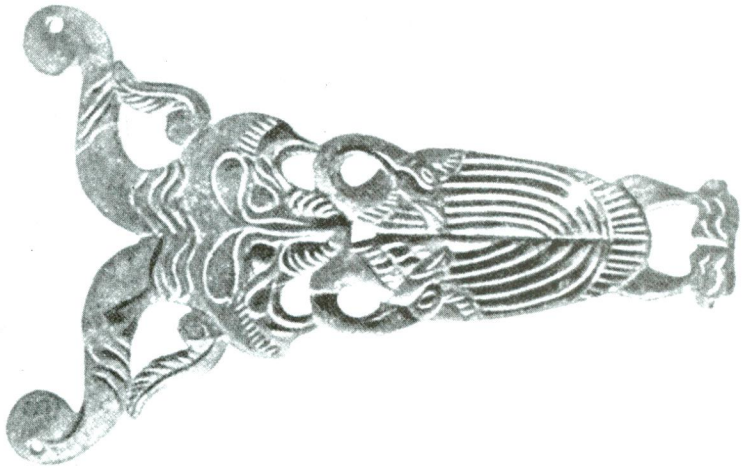
Res. 9 — Bakır levhacık, (grifon figürü).



Res. 11 — Ağaç kap.



Res. 12 — Deriden kesilmiş sığın figürü.



Res. 10 — Ağaçtan yontulmuş grifon.