

ANKARA'NIN İLK ÇAĞDAKİ SU TESİSATI¹

NEZİH FIRATLI

I.

İstanbul ve Ankara gibi antik çağdanberi meskûn olan şehirlerde, şehrin tarihî topoğrafyasını tesbit bakımından, imar hareketleri sırasında buralarda yapılacak dağınık kazıların dikkatle tetkik ve kontrol edilmesi hususî bir önem kazanmaktadır². Ankara'nın ilk çağdaki su tesisatının incelenmesinde de, işte bu türlü tesadüfî kazılardan istifade edilmiş bu gün tetkiki mümkün olan kalıntılarla, bu dağınık kazılardan elde edilen bilgiler birleştirilerek, Ankara su tesisatının genel hatları belirtilmeğe çalışılmıştır.

Ankara'ya su (bk. aş. s. 23), şehre yakın bir yerden itibaren gayrimuntazam veya muntazam bloklar halindeki taş borularla getirilmekte ve gelen su, pişmiş toprak künklerden yapılmış tali kollara ayrılarak şehre dağılmakta idi. Bu tesisatta kullanılan taş borular, halen kale duvarlarında (res. 9-12), dağınık olarak da, su yolunun geçtiği yerlerdeki sokaklarda görülmektedir (res. 1, 2 ve 13-14). Tesisattan şimdiye kadar yalnız E. Mamboury kısaca bahsetmiştir. İnönü Ansiklopedisinin "Ankara" maddesinde de şehrin Roma çağı su tesisatına dair, Mamboury'e dayanan bir kaç satır vardır.

¹ Bu yazının yazılması için gereken teknik bilgiyi Yüksek Mühendis Ahmet Sönmez vermiş, desenler ise, Arkeolog Mahmud Akok tarafından çizilmiştir. Her iki dostuma teşekkür ederim.

² Ankara başkent olduğundan beri bu yolda çalışmalar görülmektedir; bu husus için *Archäologischer Anzeiger*, in 1929'dan sonraki nushalarında malûmat mevcuttur. Ayrıca T. Özgüç ve Mahmud Akok'un *Belleten*'deki yazısı (T. Özgüç-M. Akok, Anıt-Kabir alanında yapılan tümülüs kazıları, *Belleten*, XI, 41, 1947 s. 27) ve Mahmut Akok'un IV. Türk Tarih Kurultayına verdiği "Ankara İçinde Bazı Klâsik Çağ Buluntuları" isimli tebliği zikredilebilir. Mahmut Akok tebliğinde Maliye Meslek okulu avlusu, sütunlu yol doğusu ve Askeri Ceza Evi bahçesinde bulunan eserlere dair malûmat vermiştir. N. Can Gülekli ise (N. Can Gülekli, *Ankara Tarih-Arkeoloji*, Ankara, 1948, s. 87-89) son yıllardaki dağınık kazılardan plân ve fotoğraf vermeden kısaca bahsetmiştir.

E. Mamboury, Ankara'ya suyun Elmadağın'dan (antik adı Megaba) temin edilmiş olmasının mümkün olduğunu söylüyor, bunun için de Saraçsınan Mescidi karşısında görülen taş boru dizisinin o yönü gösterdiğine işaret ediyor³. Bu kalıntıdan başka son yıllarda şehirde muhtelif vesilelerle yapılan kazılarda üç yerde daha tesisatın izlerine rastlanmıştır. Burada evvelâ yeni meydana çıkan bu kalıntılar yardımıyla suyun şehir içindeki dağılışı incelenecek, kaptaj ve isale tesisatı ile bu tesisatın suyunu temin ettiği önemli yerler daha sonra anlatılacaktır.

II.

Ankara'ya suyun doğudan, yani Elmadağı pınarlarından getirildiği muhakkaktır; çünkü modern Çubuk Barajına benzer, tarihî tesisat mevcut olmadığına göre, Ankara'ya bol ve iyi su ancak Elmadağından temin edilmiş olabilir. Gerçekte de şehre su getiren tesisatın kalıntısına bu yönde rastlandı. 1944—1945 yıllarında Cebeci istasyonundaki demiryolu yarması yapılırken, burada üzerinden asfalt geçen köprüye paralel iki taş boru hattına tesadüf edildi (plânda No. I). Borular, bugünkü toprak seviyesinden takriben 5 m. kadar derinde idiler, aynı zamanda bu taş boruların geldiği yönden, yani doğu-güney yönünden gelen muhtelif künkler de (res. 7) vardı ki bunlar Ankara'ya son yıllara kadar suyun bu yönden geldiğini gösteriyorlardı. İşte bu yarmada rastlanan taş borular, Saraçsınan Mescidi önünde görülen boru dizisinin (res. 1, 2, plân No. II) bir parçasıdır. Bunu her iki noktadaki taş boruların istikameti gösterdiği gibi, iki nokta arasındaki sokaklarda halen serbest olarak görülen taş borular da göstermektedir. Bulunan taş borulara göre, iki nokta arasında, su borusu, Başmil, Ulucanlar, Atpazarı sokakları genel yönünü takip ediyor. Saraçsınan Mescidi önüne kadar (Atpazarı sokak No. 109) takip ettiğimiz yolun, buradan itibaren Kalenin güney-doğusuna, yani Atpazarı'na doğru gittiğini, bu 7 blokluk boru dizisinin yönü gösterdiği gibi, bu blokların karşısında, sokağın diğer kenarında taş boruların yerleştirilmesi için, yumuşak taş zemine açılmış olan 2 m. genişliğindeki hendek de gösterilmektedir. Atpazarında suyun Hisarkapısı civarında bir depoda toplandığı anlaşılmaktadır (plânda No. II). Hisarkapısı ile Saraçsınan Mescidi arasında Aslanhane ve

³ E. Mamboury, *Ankara, Guide Touristique*, (1933), s. 138-139.

Safa sokaklarında görülen taş borular (res. 13), bu iki nokta arasındaki taş boru hattından kalan parçalar olmalıdır. Bu depoda toplanan su, kalenin batısında olan Roma çağı Ankara'sına dağılmaktadır. Suyu dağıtan tesisatın izleri, Belediye ve Ticaret Hanı temellerinde ve Posta caddesinde yapılan 51 No.'lu apartmanın temelinde bulunmuştur.

1944 yılında Belediye binasının temeli kazılırken, fazla miktarda, Çankırıkapı'da bulunan⁴, Roma çağı çanak-çömleği ile muasır, çanak-çömleğe ve bazı Roma çağı binalarının kalıntılarına rastlanmış ve bu arada İmparator Traian'a ait olduğu söylenen aşağı yukarı tabii büyüklükte, bronz bir madalyon da bulunmuştur⁵. Bu madalyonun çıktığı bina kalıntısı altında, yan yana iki taş boru hattı bulundu (res. 3, 4). Bu taş boruların hafifçe doğuya bükülerek Anafartalar caddesine doğru uzanan kısmına da 1947--1948 yıllarında Belediye Binası yanına yapılan Ticaret hanı temelinde rastlandı (res. 20). Kaledeki depo ile bu nokta arasındaki taş boru hattının Anafartalar caddesi, Konya sokağı ve Eti Müzesi önünden geçerek Atpazarına vasıl olması gerekiyor. Belediye temelinde bulunan borular, kuzeybatıya, yani Maliye Bakanlığı-Çankırıkapı yönüne doğru devam etmekte idi.

Yine 1948 yılında Posta caddesinde Telefon Müdürlüğü yanındaki Mermerci apartmanına bitişik 51 No.lu apartmanın temel kazısında da su tesisatı kalıntısına rastlandı (res. 5, 6; plânda No.V). Burada Roma çağı Ankara'sını çevreleyen kale olması muhtemel büyük bir duvarla alakalı⁶ ve yarım daire plânlı maslağa benzer bir tertibat bulunmuştur. Buraya su, Posta caddesine paralel ve caddenin 15 m. kadar uzağında, caddeden itibaren yükselen araziye uygun olarak, takriben 1 m. kadar yüksekte olan taş borularla gelmekte olup (res. 6), borular ana toprağa temas eder vazivette idiler. Buradan suyu şehre dağıtan tertibatın, künk ile yapılmış olduğu, künklerin maslağa birleştikleri kısımlarda birer taş boru bulunduğu görülmüyordu (res. 5). Bu maslağın, şehrin, Ziraat Bankası, Büyük Millet Meclisi ve Çankırıkapı ile bu hattın batısına doğru yayılan

⁴ Çankırıkapı'da bulunan Roma çanak-çömleği için bk. K. Bittel, *Römische Keramik von Ankara AA*, 1932, s. 236 v.d.

⁵ N. Can Gülekli, *Ankara, Tarih Arkeoloji*, (Ankara, 1948), s. 89, res. 11.

⁶ Bu duvarın bir parçası Mermerci Apartmanı bahçesinde hâlâ görülebilecek durumdadır.

kısımında su tazyikini tanzim ettiğini kabul edebiliriz. Bu tertibat ve bağlı olduğu duvar, Çankırıkapı Hamamı ile aynı duvar tekniğini göstermektedir. Duvarın iç kısmı moloz taş ve kum-kireç harc ile yapılmıştır; duvarın kuzey yüzü muntazam bloklar halinde yontulmuş Ankara taşı (bir nevi kırmızı andezit) ile kaplı idi; duvarda, hamam duvarlarında olduğu gibi tuğla hatıllar olduğu da müşahede edilmiştir. Buradan suyu dağıtan künklerde pek az kalker teressübatı görülmüştür; bu da suyun boruları tamamen doldurulacak kadar çok olmadığını gösterir. Buraya su getiren boruların, suyu kaledeki depodan şehre dağıtan ve Çıkırkçılar yokuşu yönünden gelmekte olan boruların Posta caddesi boyunca ayrılan bir kolu olması muhtemeldir.

Şu halde şehirde suyu dağıtan ana borulardan biri Posta caddesine doğru, diğer ikisi de Belediye binasının bulunduğu yerden, Roma çağı Ankara'sının merkezi olan Maliye Bakanlığının bulunduğu yere, Mâbede ve daha öteye, Çankırıkapı'ya doğru gitmektedir. Bu kısımda bir taş boru Altıntaş sokağında görülmüştür. Bu ana borular arasını kaplayan künkler ağı ile su, asıl kullanma yerlerine gitmektedir; suyu dağıtan künklerden, üst üste bir kaç sıra halinde bir parça, Mâbet etrafında Türk Tarih Kurumu tarafından yaptırılan kazıda meydana çıkmış ve burada ayrıca iki çeşme de bulunmuştur.⁷

III.

Bu tesisatın şehirde suyunu temin ettiği önemli yerlere gelince : bu takdirde evvelâ hamamlar hatıra gelir. Roma hamamlarının en büyüklerinden biri olan ve devamlı su teminine ihtiyaç gösteren Çankırıkapı hamamı ile o civardaki diğer küçük hamamı⁸ yapanların, bunları besliyecek tesisatı da beraber düşünmüş olmaları gerekir. Çankırıkapı hamamında kazı yapanlar, hamamın su meselesinden bahsetmemişlerse de⁹, hamamda bir depo ve bu depoya su

⁷ K. Bittel - A. M. Schneider tarafından AA, 1941, s. 290'da Mâbed etrafındaki kazıda iki çeşme bulunduğu kaydedilmektedir; künklerin görüldüğünü ise, bu kazıda bulunanlar bana bildirdiler.

⁸ N. Can Gülekli, *Adı geçen eser*, s. 83, res. 12. N. C. Gülekli'nin kısaca bahsettiği bu hamam, kazıyı takip eden Mahmut Akok tarafından IV. Tarih Kongresine arzedilmiştir (bk. yk. s. 17 altnot 2).

⁹ Necati Dolunay, Çankırıkapı Hafriyatı, *Bulleten*, V. 19, 1941 s. 261-266;

getiren ve suyu hamam da dağıtan bir tertibatın bulunacağı tabiidir. Topoğrafya bakımından suyun hamama, Beşinci Orta Okul yönünden, yani güney-doğudan gelmesi gerektiğinden, taş boruları bu tarafta aradık. Hamamda *piscina*'nın arkasında (güney-doğu) ve plânda bir takım ayaklar ihtiva ettiği görülen bir kısım vardır.¹⁰ Bu kısmın önünde ikişer tane 16 cm. çapında delik ihtiva eden iki taş blok mevcuttur. Bunların ağız şekillerinin gösterdiğine göre ikisinin su getiren, ikisinin de suyu hamamda dağıtan borularla ilgili olduğu anlaşılmaktadır (res. 21). Su getiren borulara ait deliklerin altında yanyana iki taş boru dizisi, Beşinci Orta Okul yönüne, yani Çankırıkapı höyüğü ile mâbedin bulunduğu sırtın teşkil ettiği boyun noktasına doğru devam etmektedir ve okul binasına yakın bir yerde bir taş boru dahi bulunmuştur. Hamamdaki bu ayaklı kısmın ayakları arasında da taş borular vardır ki, bunlar bu ayaklı kısmın bölmeli yüksek bir depo olduğunu gösteriyor¹¹; ayrıca ayaklar üzerinde suyun aşağı akmasından hasıl olan kalker terestübatı da görülmektedir. İlerde hamam etrafı bir şekilde yayınlandığında, bu teferruatın da inceleneceği tabii olduğu cihetle, biz burada, yalnız şehrin su tesisatı ile hamamın ilgisini belirtmek üzere bu mevzu kısaca temas ettik. Şu halde tesisatın başlıca vazifelerinden birinin, hamama su temin etmek olduğu ve hamam kullanıldığı sırada, tesisatın da kullanılmakta olduğu böylece meydana çıkıyor. Belediye temelinde görülen yanyana iki taş boru hattının, hamamda depo yanındaki iki su getiren boruda nihayet bulduğunu kabul edebiliriz. Yukarıda bahsedilen küçük hamama da su bu yoldan getirilmiş olmalıdır. İki nokta arasında boruların çapları arasındaki fark (Belediye temelinde 22 cm., hamamda 16 cm.), bu iki nokta arasında yayılmış olan şehrin su ihtiyacının da bu borulardan temin edilmesinden ileri gelmiş olacaktır. Çankırıkapı kazı yeri karşısında 1949 yılında, Çankırı caddesi ile Beşik sokağı köşesinde yapılan apartmanların temel kazısında dağınık olarak ele geçen 16 cm. çapında ve 6 cm. çaplı künk-

N. Dolunay, Çankırıkapı Hafriyatı, III. Türk Tarih Kongresi, (Ankara, 1948), 212.

¹⁰ N. Dolunay, *göst. yer.* lev. XXVIII; Afif Erzen, *İlkçağda Ankara*, (Ankara, 1946). lev. XXXI.

¹¹ Bu deponun şeklini tasavvur etmek için bk. D. Krenker, *Die Trierer Kaiserthermen*, (Augsburg, 1929), s. 209, res. 286-290.

lerden tali kollar ihtiva eden taş borular, bu hususu teyit eden belgelerdir.

Burada yalnız ana boru olan taş borular dikkate alınmıştır. Su şehirde evlere ve çeşmelere künklerle dağılmaktadır (yk. s. 17). Çankırıkapı'da Roma çağına ait künkleri K. Bittel tetkik etmiştir¹², fakat bunlar küçük çaplıdır; ayrıca biz dahi şehirde, hususiyetle Belediyenin temellerinde (res. 8) ve isale hattında, hatta bazan taş borulara bağlı bir halde (Lev. XXXIV, a), taş borularla aynı çağa ait künklerle tesadüf ettik, fakat künkler üzerinde durulmamıştır. Zira toprak borular, taş borulara nazaran daha çok harabolmuş ve her çağda başka yerlere nakledilerek tekrar kullanılmış olduğu için teferruatın tesbiti zordur. İlerde toprak boru buluntuları çoğalınca ayrıca bahis konusu edilebilir.

Şimdiye kadar 30 cm. den büyük çaplı boru görülmemiştir. En küçük çaplı taş boru da 8 cm. çapındadır. 30 cm. çapındaki boruların çoğu kale inşaatında kullanılmıştır; bunlara 22 cm. çapındaki borular yanındaki Cebeci istasyonundaki yarımada, Belediye temelinde ve dağınık olarak Arslanhane sokağında (res. 13) rastlandı. Posta caddesinde bulunan taş boruların çapı 25 cm.dir. En çok rastlanan 22 cm. çapındaki borulardır. Borular Ankara taşından yapılmıştır. Şekilleri değişiktir, bazıları muntazam blok halinde (res. 13), bazıları, yalnız toprağa temas eden alt kısmı düzeltilmiş, gayrimuntazam blok halindedir (res. 15). Küçük çaplı ve silindirik şekilde olanlar da vardır (res. 14). Ortalama 50 cm. uzunluğundadır, birbirlerine beyaz renkte ve hususi terkipli çok mukavim bir harç ile tutturulmuşlardır; yapılan hesaplar, ek yerlerinin 150 m. tazyike mukavemet edebileceğini göstermiştir. Bunlardan kol ayıran kısımlar yine aynı bloktan işlenerek yapılmıştır (res. 17, 18). Boru hattının çukur yerlerden geçtiği kısımlarda vanalar mevcuttur¹³. Bunlar konik bir taş ile iyice kapatılmış halde idiler. Bu vanalara Belediye temelinde (res. 19-20, lev. XXXIV, b), Cebeci istasyonundaki yarımada tesadüf edilmiştir. Bütün bu kalıntılara göre Ankara'ya çapları 22 ve 30 cm. olan iki taş boru ile su geldiğini, Kaledeki depodan, diğer depolara ve şehre de aynı çaplı borularla gittiğini kabul edebiliriz.

¹² K. Bittel, *AA*, 1932, s. 236 v.d. res. 11, şek. 24.

¹³ Bu vanalar Laodikeia su tesisatında görülen vanaların aynıdır; krş. G. Weber, "Die Hochdruck-Wasserleitung von Laodicea ad Lycum", *JdI*, 1898 XIII, s. 1-13, şek. 9.



Res. 1



Res. 2



Res. 3



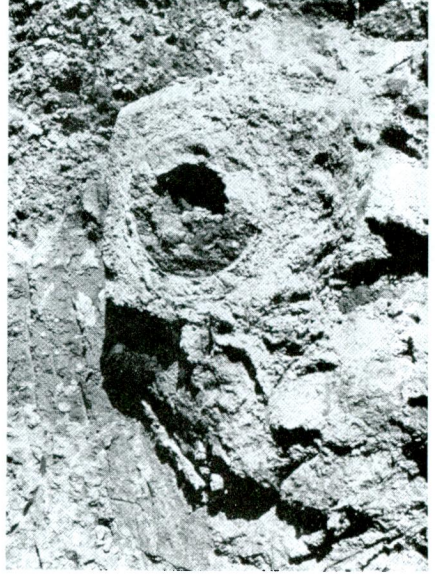
Res. 4

Res. 1 -- 2 : Saraç Sinan Mescidi önündeki taş boru dizisi.

Res. 3 -- 4 : Belediye temelinde rastlanan yan yana iki taş boru hattı meydana çıkarken.



Res. 5



Res. 6



Res. 7

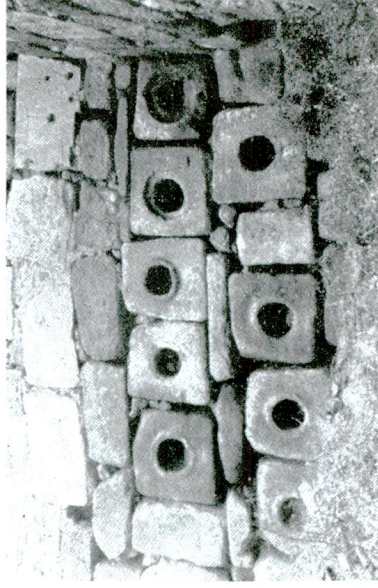


Res. 8

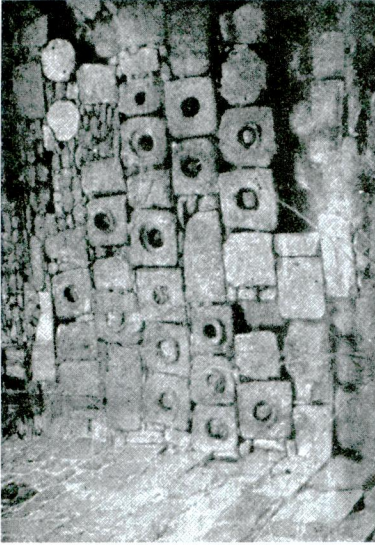
Res. 5 — 6 : Posta caddesinde bulunan Maslak kalıntısı
Res. 7 : Cebeci demir yolu yarmasında bulunan künkler.
Res. 8 : Belediye temelinde bulunan künkler.



Res. 10



Res. 12



Res. 9

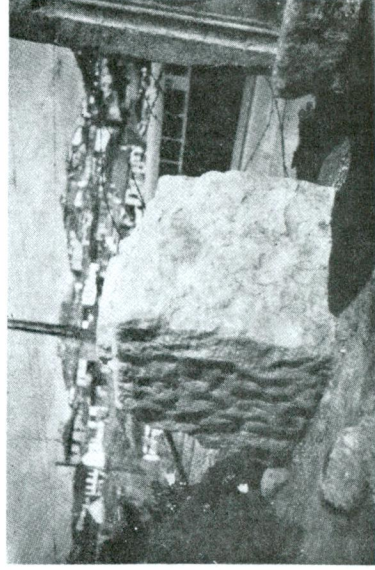


Res. 11

Res. 9 — 12 : Kale duvarlarında kullanılmış taş borular.



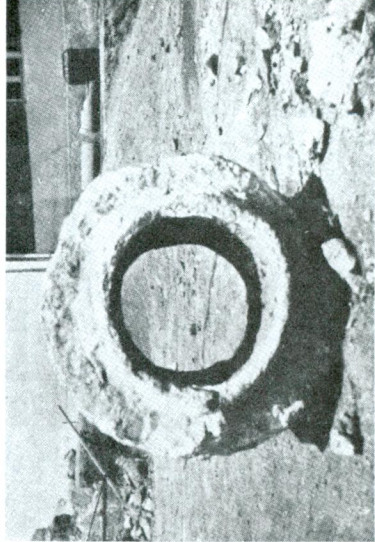
Res. 14



Res. 16

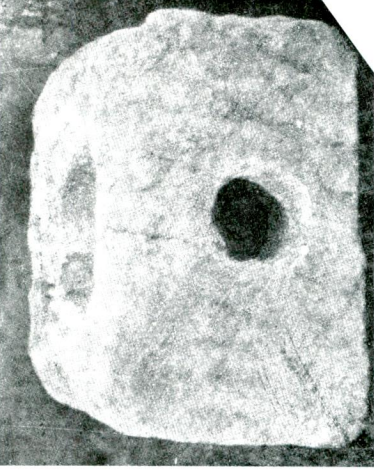


Res. 13

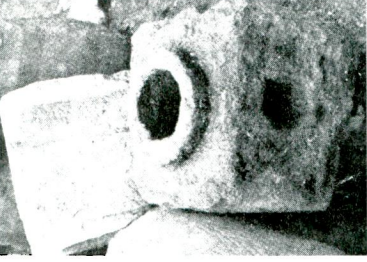


Res. 15

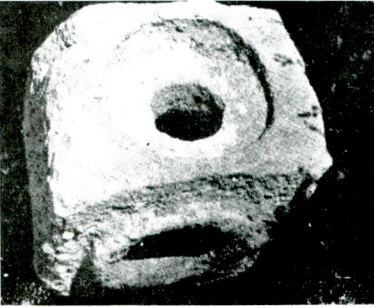
Res. 13 — 16 : Taş boruların şekilleri.



Res. 17



Res. 18



Res. 19



Res. 20

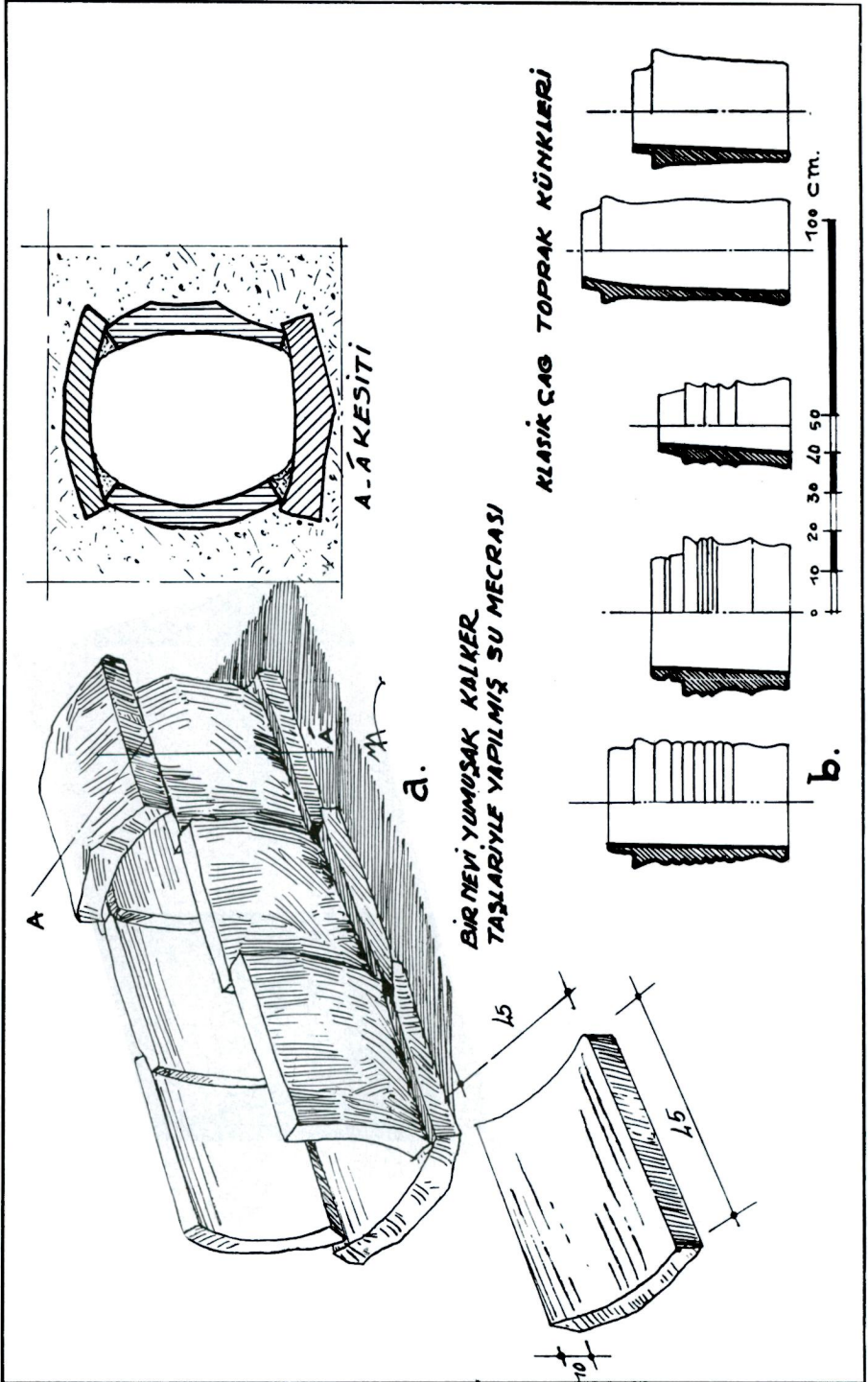


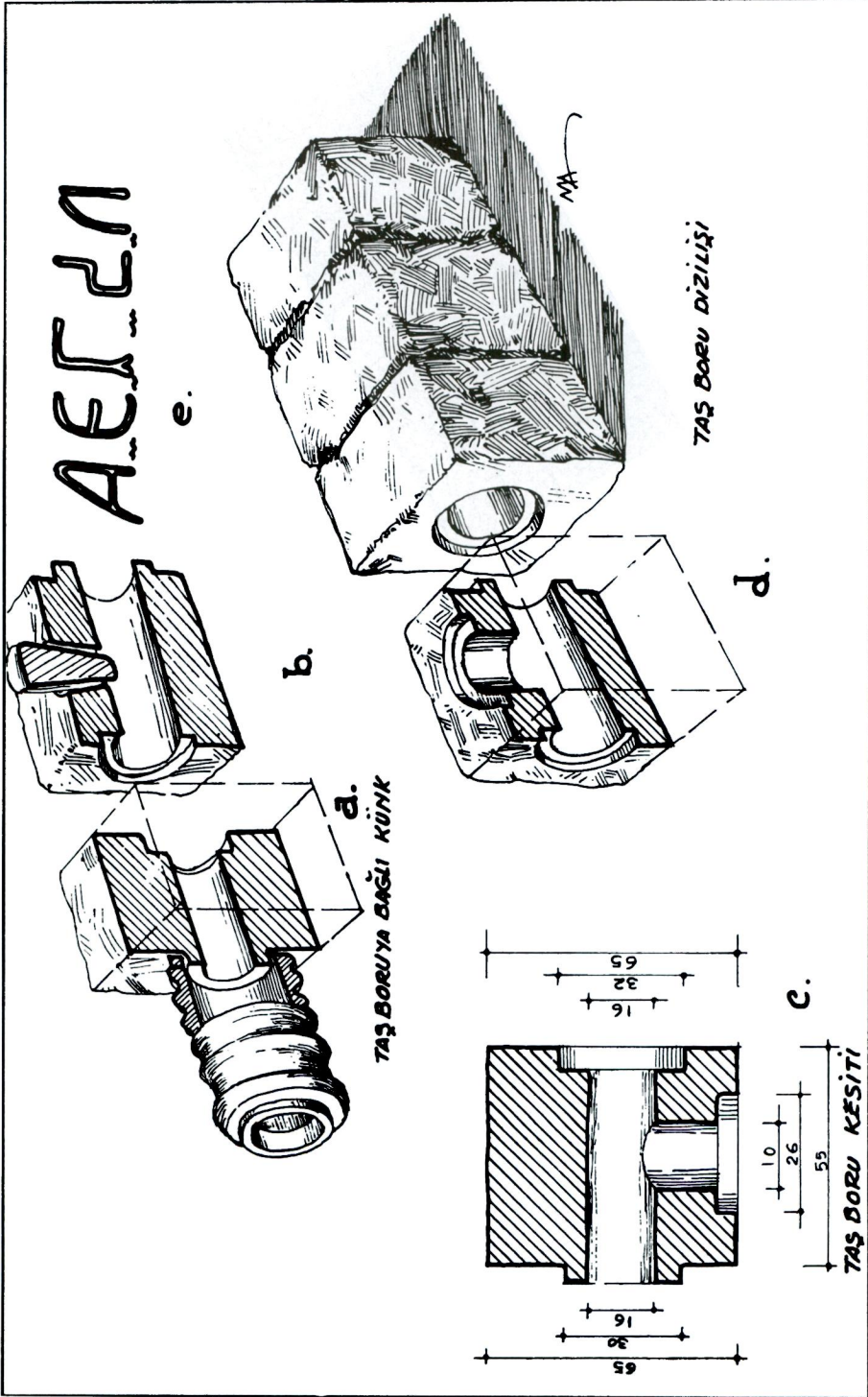
Res. 21

Res. 17 — 19 : Künklerle birleşen veya kol ayıran taş borular.

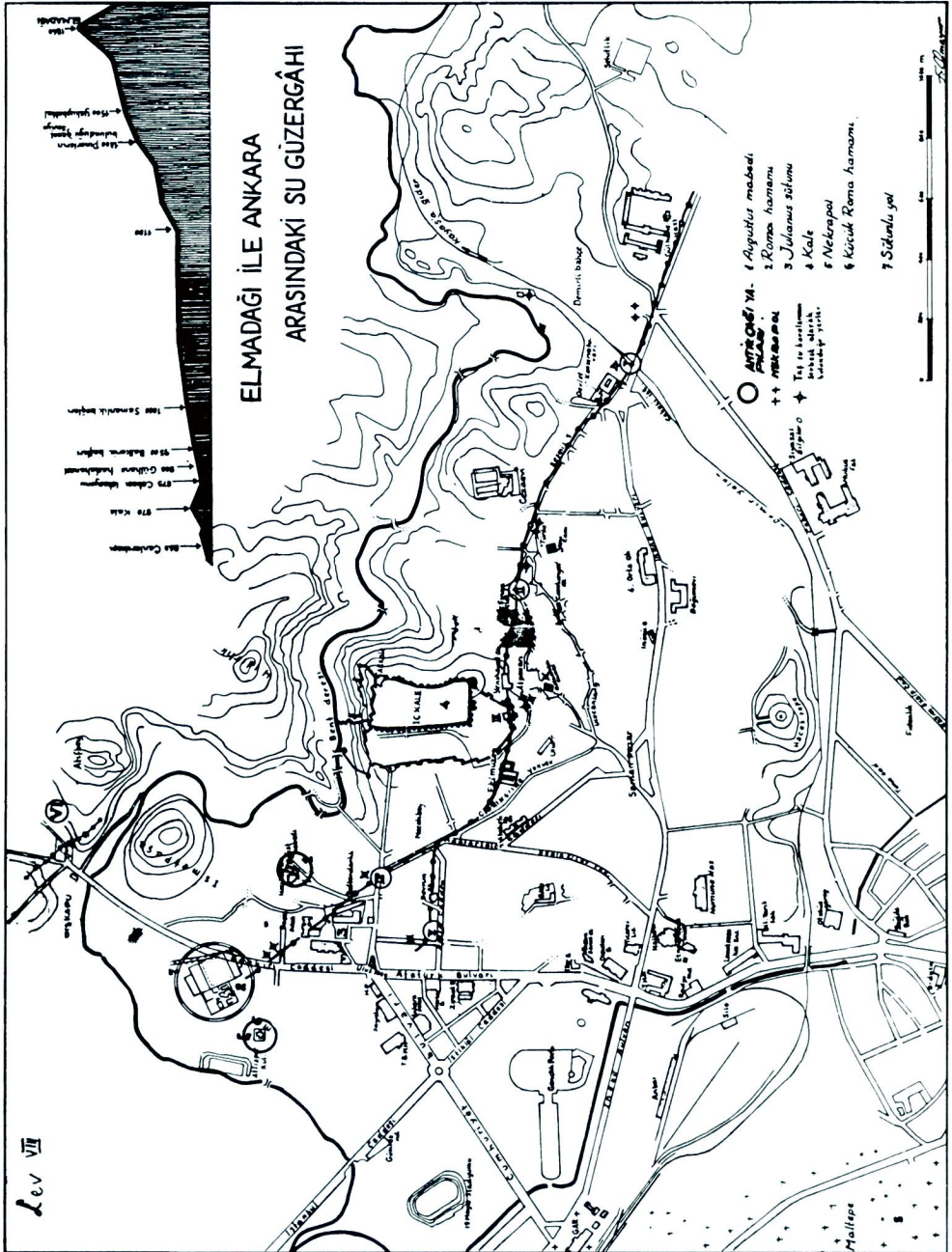
Res. 20 : Vona ihtiva eden taş boru dizisi

Res. 21 — Çankırıkapı Hamamındaki su getiren ve dağıtan borular.





Res. 23



Res. 24

IV.

Başlarken suyun Elmadağı'ndan getirildiğini söylemiştik. Filhalka gerek yükseklik, gerekse pınarlarının verimi bakımından Ankara'ya suyu başka yerden getirmek kabil değildir, Çubuk Barajı yapılıncaya kadar da Ankara'ya su Elmadağı'ndan getirilmiştir, bu gün de şehrin bazı kısımlarına su bu yönden geliyor. Araştırma sonunda isale hattının izlerine Cebeci istasyonu-Gülhane Hastahanesi-Balkeriz bağları-Samanlık bağları-Naldöken tepe ve Elmadağı'nda pınarların bulunduğu ortalama 1500 kotlu seviyede rastlandı. Bu yol üzerinde, Cebeci'den sonra taş boru kalıntısı görülüyorsa da, su Hisar kapısına kadar çıktığına göre isale hattının, Solfasol köyü-Köçek sırtı-Mamalak-Aşağı İmrehor hattı arasında kalan kısmı tazyikli ve tazyik yüksekliği ortalama 80 m.dir. Bu hudut içinde kalan kısımda mutlaka taş boru kullanılması gerekir. Esas isale hattının dahi taş boru ile yapılması çok faydalı olursa da, ihtimal pahalıya yapılabildiği için suyu sevk etmek üzere, bazı kısımlarda künk ve bazı kısımlarda ise lev. XXXIII'de görüldüğü gibi, bir nevi yumuşak kalker taşından yapılmış, kanallar kullanılmıştır. Bu kanallar 6-7 m. tazyike dayanabildiklerinden, tazyiki azaltmak için bu kısımda fazla sayıda maslak yapılmış olmalıdır. Araştırma sonunda Mamaboury'nin Roma çağına ait izler bulunduğunu söylediği Seki pınarında böyle izlere rastlanmadığı gibi, pınarın verimi de pek azdır; bu pınardan bugün ancak bir iki tarla sulanıyor. Seki pınarından değil fakat o seviyedeki Elmapınarı ile diğer pınarlardan toplanan su, yumuşak kalkerden yapılmış kanallar ve künkler ile şehre ve biraz önce söylenen Mamak-Aşağı İmrehor hattına kadar gelmektedir. Kalker taşı, 45X45X10 ebadında ve iç kısmı tonoz şeklinde oyulmuş levhalar halinde getirilerek, birbirine çok sert horasan harç ile tutulmuştur böylece kesiti daireye yakın bir boru teşkil edilmiştir (lev. XXXIII, a), bu levhalarda 5 cm. kalınlıkta su taşı teşekkül ederek borunun çapı küçülmüş ve tesisatın verimi de azalmıştır. Ankara Valisi Abidin Paşa'nın 50 yıl kadar önce yaptırdığı su tesisatı tarafından bazı yerlerde bu isale hattı tahrip edilmiş ve kalıntı toprak yüzüne çıkmış olduğundan, bunları tetkik kabil olmuştur. Bu yol üzerinde muhtelif çapta Roma künklerinin parçaları dahi bulunmuştur. Kaptaj tesisatına ait hemen hiç bir şeye rastlanmadı; bunun sebebi her çağda ayı pınarlardan istifade edildiği için, her yeni tesisatın bir öncekini

bozması, bu sebeple bu güne kadar Roma çağı tesisatından iz kalmaması olsa gerektir.

V.

Elmadağı sularını şehre getiren bu tesisattan başka bir de 925 kotlu olan Kayaş vadisindeki yer altı sularını toplayan bir Roma galerisinin mevcudiyeti evvelce tesbit edilmiştir.¹⁴ Bugün bu vadide ne bir galeri ne de taş boru görülmemektedir. Bu galerinin şehrin alçak kısımlarının suyunu sağladığı ve bu iki isalenin, birinin şehrin alçak, diğerinin de yüksek kısımlarına su vermek suretiyle birbirini tamamladıkları düşünülebilir; aynı zamanda birinin tamiri sırasında diğeri ile şehrin tamamen susuz kalmasının da önüne geçilmiştir. Şehrin tamamına değil, fakat ufak bir kısmına su veren ve kısmen taş boru ile tamamlanmış bir galeriye de, Dışkapı'da 1948 ve 1949 yıllarında yapılan temel kazılarında rastlanmıştır (plânda No. VI). Bu galerinin suyunu Bent deresinden aldığı ve şehrin, Bent deresinin kuzeyindeki, Etlik asfaltının iki tarafı ile Askerî Serum Evinin bulunduğu sırta yayılmış olan kısmının suyunu sağladığı anlaşılıyor. Aynı zamanda bu taraftaki bahçelere de bu gelariden su verilmiş olması muhtemeldir. Galerinin sularını alçak kısımdan geçirerek Serum Evinin bulunduğu sırta çıkarmak için kullanılan taş boruların çapı 30 cm.dir ve cidarları, fazla tazyike maruz olmadıkları için, şehirde bulunan taş borulara nazaran çok daha ince yapılmıştır (Res. 16).

VI.

Şimdi tesisatın tarihlenmesi işine geçebiliriz. Borular üzerinde Roma'da Traian'ın yaptırdığı tesisatta rastlandığı şekilde¹⁵, herhangi bir kitabe mevcut değildir. Yalnız taşçı ustalarının istihallerini kontrol için bazı borulara yazdıkları grekçe rakkamlar görülüyor (Lev. XXXIV, e). Roma'daki bu tesisata ait kurşun borulardan bir kısmı *Termae Traiani*, bir kısmının ise *Aquae Traiani*, yazısını ihtiva etmekte böylece *Aqua Traiana*'nın şehre ve Traian hamamlarına su verdiği anlaşılmaktadır. Tetkik ettiğimiz Ankara su tesisatı da aynı şekilde hamamlara ve şehre su vermektedir ve bu tesisattan Çankırıkapı

¹⁴ E. Chaput-İbrahim Hakkı, *Ankara civarında Suların cereyanına ve Onlardan istifadeye dair mülâhazalar*, (İstanbul, 1930) s. 11.

¹⁵ Herbetrt Bloch, "Aqua Traiana", *AJA*, XLVIII, 1944 s. 336-341.

hamanı ile aynı zamanda istifade edilmiştir. Yukarıda (s. 21), hamam ile tesisatın bağılılığından bahsedilmiş idi. Posta caddesinde bulunan maslak da hamam ile aynı tekniği gösteren duvarlarla alâkalı idi (s. 20). Belediye temelinde ise taş borular içinde Traian madalyonu bulunan bir binalar kalıntısının yakınından geçiyorlardı (s. 19). Hamamın Caracalla çağında yapıldığı kabul edilmektedir.¹⁶ Hamamın yapılmasıyla beraber, su tesisatının da yeniden yapılmamış olsa bile esaslı bir şekilde tevsi veya ıslah edildiğini düşünmelidir, zira “Ankara’ya su temini işi daima büyük güçlük tevhit ettiği ve ancak çok geç halledilebildiği” malûmdur¹⁷. Böylece tesisatın evvelce mevcut idiyse bile hamamın inşası esnasında tamir veya tevsi edildiğini anlamış ve tesisatın hamamla aynı zamanda kullanılmış olduğunu tesbit etmiş oluyoruz. Tesisatın nüvesinin ilk defa hangi tarihte yapıldığını tesbit imkânı şimdilik yok ise de, bunun hamamın inşasından çok evvel, Traian zamanında ve hatta, mâbet etrafında su tesisatının izleri bulunduğu cihetle, daha evvel yapılmış olması muhtemeldir.

IV. yüzyılda, Ankara’nın felâkete uğradığı bir zamanda, şehre iyilikleri dokunan bir şahsın yaptığı işlerden, tamir ettirdiği binalardan bahseden bir kitabede, “su yolları” ve “su” kelimeleri geçmektedir, kitabenin diğer kısımları kırıktır¹⁸, bundan şehrin su yollarının III. yüzyıl sonunda tamir veya ıslah edildiği, yani III. yüzyıl sonuna kadar faydalandığı anlaşılır. Bundan sonrası için, kitabelerde bir kayda tesadüf edilmiyor. Bizans imparatorluğunun kurulmasından sonra, VII. yüzyılda Ankara’nın uğradığı istilâları karşılamak üzere bugünkü kalenin yapılmasıyla beraber, tesisat, tamamen tahrip

¹⁶ Hamamın tarihlenmesi için bk. Afif Erzen, *İlkçağda Ankara*, (Ankara, 1946) s. 98; Necati Dolunay, *Bellekten*, V 19, 1941, s. 261-266; III. *Türk Tarih Kongresi*, s. 212; E. Bosch, “Ankara’daki Antik Devir Hamamının müessisi”, III. *Türk Tarih Kongresi*, s. 577 v.d.

¹⁷ E. Bosch, göst. yer. s. 579. Burada Prof. Bosch, Ankara’da su işinin hallini, Ankara’da basılan su tanrısı tasvirini havi sikkelerden (Afif Erzen, aynı eser, res. 21) istihraç ediyor. Bu tanrının Ankara sikkelerinde görülmesi şehre ait herhangi bir su meselesiyle ilgili olmakla beraber, meselâ Roma’da Aqua Marcia (Meriwether Stuart, “The Denarius of M. Aemilius Lepidus and Aqua Marcia, *AJA*, XLIX, 1945, s. 226-251, res. 6) ve Aqua Traiana (H. Bloch, *göst. yer.*, res. 1) da olduğu gibi, incelediğimiz Ankara su tesisatının inşası tarihini sikkeler vasıtasıyla tesbit edecek durumda değiliz. Neşredilmiş olan Ankara sikkeleri, doğrudan doğruya su tesisatıyla ilgisinin bulunmadığına işaret etmeliyiz.

edilmiştir; çünkü bugün ayakta duran, iç kale ile ikinci kale duvarlarında tesisata ait borular malzeme olarak kullanılmıştır. Taş borulara kalenin her tarafında, gerek temelde, gerekse yüksek kısımlarda rastlanıyor. Taş borular iç kaleye nazaran, dış kalede daha azdır. İç kalenin doğu duvarlarında ise pek fazladır. Akkale, Şark-kale ve Zindankapı arasındaki duvarların inşasında yarıya yakın miktarda taş boru kullanılmıştır (res. 9-12). Bu husus bize tesisatın, kalenin inşasında yani 7. yüzyıl ortalarında artık tamamen tahrip edildiğini gösterir. Ankara bu çağlarda Arap ve Pers istilâlarına maruz kaldığı için su tesisatının harap vaziyete geldiğini ve İmparator Heraklius'un ölümünden sonra kale inşa edilirken, şehrin klâsik binalarına ait malzeme ile beraber su tesisatına ait boruların da duvarlarda kullanıldığını kabul etmemiz gerekir. Kale duvarlarında Ankara'nın tiyatrosuna, sütunlu yoluna, mâbetlerine ve diğer binalarına ait malzemeyi ayrı ayrı tesbit etmek kabildir. Taş boruların kalenin doğu surlarında daha çok kullanılmış olması, boruların bu tarafta, yani Saraçsınan Mescidi ile kale arasında ve civarında arazi kayalık olduğu için toprak sathına yakın ve yakındaki duvarlarda kullanılmalarının da daha iktisadî olması ile izah edilebilir. Kalenin batı tarafında meselâ, Belediye temellerinde, borular bugünkü zeminden çok derinde ve *in situ* ele geçmiştir. Burada muahhar iskân tabakası 4 m.ye yakın bir kalınlık gösteriyor. Çankırıkapı'da ise boruların daha derinde olduğu, hamamın su deposu olduğuna işaret ettiğimiz kısımda görülmektedir.

Ankara'da rastladığımız yüksek tazyikli ve taş boru ile yapılmış bu tesisata benzer tesisata, Bergama, İzmir, Trapezopolis, Tralleis, Laodikeia, Apameia Kibotos, Magnesia ad Sypylum, Philadelphieia, Blaundos, Akmonia, Prymnessos ve Pisidya Antioheiası gibi antik şehirlerde rastlanıyor. Bunlar Helenistik çağda yapılmışlardır¹⁹. Bu tesisat Roma çağında ufak tefek değişikliklerle kullanılmıştır. İzmir'deki yüksek tazyikli su tesisatı da taştan yapılmış ve bazı kısımlarında künk kullanılmıştır.²⁰ Bergama'da dahi yüksek tazyikli su tesisatı

¹⁸ v. Domazewsky, *Inchriften aus Kleinasien*, *AEM*, 9 (1885) 115 no. 67, krş. Afif Erzen aynı eser, s. 67 v.d.

¹⁹ G. Weber, "Wasserleitungen in Kleinasiatichen Städten", *JdI*, XIX, 1904, s. 86-101 ve *JdI*, XX, 1905, s. 202-210.

²⁰ G. Weber, "Die Wasserleitungen von Smyrna", *JdI*, XIV, 1899, s. 4-25.

taş boru ile yapılmıştır ²¹; burada hususi surette inşa edilmiş kurşun boru ve künk su tesisatı mevcuttur ²². Bizim için en yakın paralel İzmir su tesisatıdır. İzmir'e Karapınar'dan su getiren borular bizinkiler gibi taştandır ve üzerlerinde yunanca rakkamlar vardır.

Paralelleri ile karşılaştırdığımızda da Ankara su tesisatının hamamdan çok daha evvel yapılmış olacağı sonucuna varıyoruz. Roma'da da ilk zamanlarda yapılan tesisat, Ankara su tesisatı gibi kemer ihtiva etmemektedir, kemerli su tesisatı daha sonraları inşa edilmiştir²³. Ancak Ankara su tesisatının hamamla beraber tekrar ele alındığı da muhakkaktır. Böylece IV. yüzyıl başına kadar tesisatın kullanıldığını ve VII. yüzyılda kalenin inşasını gerektiren istilâlar sırasında, istilâcılar suyu kaynağından kolayca kesecek durumda olduklarından kullanılmaz hale geldiğini, bu yüzden kaleyi yapanların tesisatın tamiri cihetine gitmeyip malzemesini kalenin inşasında kullandıkları sonucuna varıyoruz. Bu çağdan sonra şehrin su ihtiyacı sarnıçlar ve yer altı yolları vasıtasıyla Bentderesinden temin edilmiştir, bu yollar kalenin dereye bakan tarafından halâ görülmektedir.

Mayıs 1949 Ankara

²¹ Carl Giebeler, Berlin - Lichterfelde, "Die Hoshquell-Wasserleitung von Pergamon", *Internationale Zeitschrift Wasser-Versorgung*, 4, 1-8. s. 1-16.

²² *Pergamon* I, 3.

²³ W. Anderson ve P. Spiers, *The Architecture of Greece and Rome*, (London, 1907), s. 275 v.d.

