

RAPORLAR:

ÜÇÜNCÜ MEVSİM KARATEPE ÇALIŞMALARI: KAZI VE GEZİLER *

U. BAHADIR ALKIM (İstanbul)

Gerek yazıt ve gerek skulptür buluntularıyla yakın doğunun filoloji ve arkeoloji tarihinde mühim bir mevki kazanmış bulunan Karatepe kazısına¹ bu yıl da devam edildi². Türk Tarih Kurumu, Eski Eserler ve Müzeler Genel Müdürlüğü ve İstanbul Üniversitesi Edebiyat Fakültesinin müşterek ve değerli malî yardımlarıyla desteklenen ve 17 Eylül'den 15 Kasım 1948'e kadar süren bu üçüncü mevsim çalışmaları Prof. Dr. H. Th. Bossert, Doçent Dr. U. Bahadır Alkım, Asistan Dr. Nihal Ongunsu, Asistan Mustafa Kalaç, Yüksek Mimar Arkeolog Lütfi Özin, Mühendis Mimar İbrahim Süzen'den mürekkep bir kurul tarafından geliştirildi. Çalışmalarımızı sağlayan bu üç ilim müessesemize derin teşekkürlerimizi

* IV. Türk Tarih Kongresinde (10-14 Kasım 1948, Ankara) okunan tebliğ. Yayımlı gecikmiş olan bu tebliğin metni tâdil edilmemiştir. Esasen bu arada ilk üç mevsimin kazı ön-raporu yayımlanmış bulunmaktadır, krş. H. Th. Bossert-U. B. Alkım - H. Çambel ve bşk.: Karatepe Kazıları, Birinci ön-rapor, Ankara 1950 (Türk Tarih Kurumu yayınlarından, V. seri No. 9). Bu vesile ile, dördüncü ve beşinci kazı mevsimlerinin vermiş olduğu neticelerin, tebliğimizin bazı hükümlerini değiştirecek mahiyette olduğunu işaret etmek isteriz.

¹ İlk mevsim çalışmaları için bk.: U. Bahadır Alkım, Karatepe kazısı, Belleten XII, sayı 45 (Ocak 1948), s. 241-248 (Excavations at Karatepe, ayn. yr. s. 249-255); Halet Çambel, Orientalia N.S. 17 (1948), s. 256; H. Th. Bossert, Orientalia N.S. (1948), s. 530-531; H. Th. Bossert, Die Welt des Orients I (1948), s. 250-251; U. Bahadır Alkım, Karatepe Kazısının Arkeolojik Sonuçları (Milletlerarası XXI. Şarkiyatçılılar Kongresinde okunan tebliğ), Belleten XII, sayı 47 (Temmuz 1948), s. 533-547.

² Gerek ikinci ve gerek üçüncü mevsim çalışmaları hakkında toplu ve kısa bir rapor için bk. U. Bahadır Alkım, Üçüncü mevsim Karatepe çalışmaları, Belleten XIII, sayı 50 (Nisan 1949), s. 363-370 (Third Season's Work at Karatepe, ayn. yr. s. 371-374).

sunmayı bir borç sayıyoruz. Dr. Franz Steinherr — birinci mevsimde olduğu gibi — bu seferki kazımızda da fahrî olarak bir müddet çalıştı; kendisine ayrıca teşekkür ederiz³. Bu seneki çalışmalarımız kazı ve gezi olmak üzere iki noktada toplandı.

I. KAZILAR

A. Karatepe'deki Kazılar

Tepenin zirvesinde, kuzey yamacında ve batıdaki yan kapıda kazılar, yukarı giriş binası geçidinde ve sur kulelerinin bazı kısımlarında ise tamamlayıcı bazı çalışmalar yapıldı.

1. *Zirve kazısı*: İlk mevsim esnasında yapılmış olan istikşafta Karatepe'nin zirvesine rastlıyan alanda kuzey-batıdan güneydoğuya doğru giden 24 m. uzunluğunda bir duvar kalıntısı görülmüş⁴ ve bu duvarın 13 m. güneyinde işlenmiş dört bazalt kaide, sondajla meydana çıkarılmıştı. Önemli bir binanın mevcudiyetini tahmin ederek üçüncü mevsimde zirvede bir kazı yaptık (Plan 1). Alanın üzerini pek sık bir fundalık kaplamakta idi. Çalı köklerinin hemen altında azamî 0.40 m. derinlikte bâkir kayaya rastlandı. Bu itibarla güç şartlar altında gelişen bir çalışmaya mukabil, çok hücreli bir binanın ancak temel duvarlarını tespit edebildik.

Binanın güney-doğusunda bir giriş bulunmaktadır (Plan 1, G). Ufak taş döşemeli dar bir rampa bu küçük giriş vasıtasıyla bir açıklığa (=avlu) dahil olmaktadır. Bu avlunun etrafında müteaddit hücreler mevcuttur. Avlu döşemesi, hemen 0.15-0.40 m. derinlikte rastlanılan bâkir kayanın yüzeyi yer yer düzleştirilerek ve çukur kalan kısımları da ufak taşlarla doldurularak vücade getirilmiştir.

Avlunun kuzey-doğu köşesi inşa bakımından bir özellik göstermektedir (Plan 1, F, T, H, S, R). Birinci mevsim esnasında yapılan sondajla elde edilmiş olan işlenmiş bazalt blokları, H hücresi-

³ Üçüncü mevsim esnasında da bizlere her bakımdan büyük kolaylıklar gösteren Kadırlı halkına, Kaymakamlığına, Belediye Başkanlığına, Kızıyusuflu, Bahadırlı ve Karatepe köylülerine, bu arada bilhassa Kadırlı'den Dr. İsmail Hakkı Sayman'a, Ceyhan Millî Eğitim Memuru Şükrü Erdem'e yine Ceyhan'da Sakarya İlkokulu Başöğretmeni Şevki Akbulut'a, Dr. Sedat Barı'ya teşekkürlerimizi sunmayı bir borç sayıyoruz.

⁴ Krş. Belleten XII, sayı 47, Lev. CXVII, I-K/23-24.

nin avlu ile irtibatlı güney-doğu duvarı hizasında durmaktadırlar. Bunların kapı kaide taşları, yahut daha büyük bir ihtimal ile sütun kaideleri oldukları anlaşılıyor. Birbirine paralel bu kaidelerin herbiri ikişer taştan mürekkep (krş. res. 1). olup aralarındaki açıklık buluntu ânında 1.50 m. idi; kaidelerin *in situ* olmadığı, binaenaleyh bu aralığın daha fazla olduğunu tahmin etmekteyiz. Bu kısımda, *bit-hilânî* tarzında bir inşanın mevcudiyetini görmekteyiz.

Zirvedeki bu büyük binanın diğer bir hususiyeti de geniş hücrelerinde çatı örtülüşünü mümkün kılabilmek için, sütun kullanılmış olmasıdır. Meselâ H hücresinin kuzey-batı bitişiğindeki odada (Plan 1, K; ayrıca krş. res. 2) ve avlunun güney-batısındaki diğer bir hücrede (Plan 1, E) ikişer bazalt sütun kaidesi meydana çıkardık. Sütunların vaktiyle tahtadan yapılmış oldukları anlaşılmaktadır.

Zirvedeki bu bina içinde bol miktarda kaba hamurlu mahallî keramik parçaları meydana çıkardık. Bunların bir hususiyeti de az pişirilmiş ve gevrek olmalarıdır. Ayrıca Kıbrıs tesirli ince işçilikte çanak-çömlek parçalarının da bulunmuş olması dikkat çekici bir keyfiyettir. Bazaltten yapılmış bir kaç el değirmeni parçası ile yine bazaltten yapılmış bir kaç çanak parçasından başka bu alanda küçük buluntulara tesadüf etmedik.

S hücresinin güney-batı duvarının dışında, kaya oyularak vücade getirilen su oluğu ayrıca dikkate şayandır.

Çok tahrip görmüş olan, enkazı da yağmur ve sel suları tarafından süpürülüp götürülmüş bulunan ve tepenin en hâkim yerinde kurulan bu binanın mühim bir daire olduğunu tahmin etmekteyiz. Fakat maalesef güney ve güney batıda tahribin pek şiddetli olması ve hele küçük buluntuların elimize geçmemesi dolayısıyla, bu dairenin askerî bir yapıya mı, yahut ta bir tapınağa mı ait olması hususunda kesin bir kanaat ileri sürememekle beraber bir saray olabileceğini çok muhtemel addetmekteyiz.

2. *Kuzey-yamaç kazısı*: Yine ilk mevsim esnasında yapılmış olan istikşafta, Karatepe'nin kuzey yamacında (res. 3), kuzey-güney istikametinde devam eden uzun bir duvar kalıntısı görülmüş⁵ ve burasının önemli bir yapıya ait olduğu tahmin edil-

⁵ Krş. Belleten XII, sayı 47, Lev. CXVII, 1-K / 31-34.

mişti. Üçüncü mevsimde, bu uzun duvar bakiyesinin hüviyetini tayin amacıyla bu kesimde bir kazı yaptık (bk. Plan: 2). Yapı kalıntısının güney sınırı ile kuzey sınırı arasında 6.5 m. kadar bir seviye farkının bulunması ve yağmur veya sel suları tahribatının iniş istikameti olan kuzeye doğru sürüklenip gitmesi dolayısıyla, bu alanda da ancak temel kalıntıları meydana çıkarılabildi (res. 4); bir büyük bina heyetine ait olduğu anlaşılan bu yapı kalıntısında açılan kısmın boyutu 30×40 m. kadardır.

Binanın kuzey ucunda, doğu-batı istikametinde uzanan ve güneye doğru çıkan bir kaç merdiven basamağı görüldü. Son basamaktan sonra, taş ile doldurularak tesviye edilmiş bir saha açıldı. Bu sahanın içinde *in situ* olup olmadığı kesin bir surette belli olmıyan ve fakat pek te uzak olmıyan bir yerden yuvarlanıp buraya geldiği anlaşılan dik dörtgen şeklinde işlenmiş esmer-gri bir bazalt bloku görüldü. Bunun bir kapı kaide taşı veya daha büyük bir ihtimal ile ahşap bir sütunun kaidesi olduğunu tahmin etmekteyiz. İkinci bir sütun kaidesi ise *in situ* olarak meydana çıkarıldı. Merdivenlerden sonra, tesviye edilmiş bir alanın, başka bir tâbirle terasın mevcudiyeti ve sütun kaidelerinin bulunması, binanın esas girişinin bu kuzey yönde olabileceği hissini uyandırmaktadır. Fakat maalesef bu kısmın pek fazla tahribe maruz kalmış bulunması bu faraziyeyi kesin bir sonuca bağlayamayacaktır.

Terasın güneyinde, bir birine bitişik, gayri muntazam dörtgen şeklinde müteaddit hücreler meydana çıkarıldı (Plan 2: A, B, C, D, E, F, G). Yer yer tesviye edilmiş olan bâkir kayanın, bazı ahvalde hücrelere döşeme teşkil ettiği görüldü. Bazı hücrelerin zemini ise, irili ufaklı taşların (vasatî büyüklükleri 0.5-0.15 m.) bir araya getirilmeleriyle teşkil edilmişti. Hücrelerin içinde mebzul miktarda kaba hamurlu mahallî keramik parçaları ve ayrıca tamamlanmaları mümkün *pithos*'lar meydana çıkarıldı (res. 5 ve 6). B hücresinde ise kendisini çok iyi muhafaza etmiş üç ayaklı bir bazalt tabak bulundu. C ve D odaları arasında bir ara kapının mevcudiyeti tespit edildi (res. 7).

Binanın doğrudan doğruya bâkir kayaya oturtulan temel duvarlarının alt kısımları, tepenin mahallî kalker taşı ile örülmüştür. Ekserisi büyük bloklardan tereküp eden bu alt duvarın üzerinde kerpiç örgünün devam ettiği anlaşılmaktadır.

Hiç bir küçük buluntuya tesadüf edilmedi. Gerek aşağı ve

gerek yukarı giriş binalarında da pek mahdut miktarda küçük buluntuların meydana çıkarılmış olması, Karatepe'nin ancak mahdut bir zaman zarfında meskûn kaldığına bir alâmet sayılmalıdır. Küçük buluntuların bu kadar az oluşuna diğer bir sebep te, Karatepe terkedilirken kıymetli eşyanın birlikte kaçırılmış olmasıdır. Diğer taraftan sonraki çağlara ait hemen hiç bir kültür belgesinin bulunmaması, Karatepe'nin artık başka bir iskân görmediğine işaret teşkil etmektedir.

Kuzey yamaçtaki bu büyük bina heyetinin, doğuya doğru uzandığı ve geniş bir sahayı kapladığı farkedilmişse de, hem yeni ve önemli sonuçların sağlanamayacağı, hem de mevsimin nihayete ermesi dolayısıyla kazı durduruldu. Gelecek mevsimlerde bu bina heyetinin sınırlarını tayin edebilmek amacıyla bazı araştırmalar yapacağımızı umuyoruz.

3. *Yan-kapıdaki kazı*: Karatepe kalesinde bir de yan kapının mevcut olduğu birinci mevsim esnasında tespit edilmiş⁶ ve burada yapılmış olan küçük sondajda yan yana yerleştirilen üç bazalt bloku ile bir kapı kaidesinin sağlandığı, kapının kuzeyde sur kulelerinden birine dayalı olduğu görülmüş, güney kısımda ise surun tahribe maruz kalması yüzünden herhangi bir kuleye dayalı olup olmadığı anlaşılmamıştı.

Üçüncü mevsimin sonlarına doğru burada da bir kazıya başladık (res. 8-9). Kapının dışında, bu kapıya ait bir yatak taşı ve bir kabartma(?) parçası bulundu. Oldukça derin bir toprak tabakasının altında (takr. 1.50 — 2 m.) surun temeline inildi ve kapının, her iki tarafından sura temas ettiği görüldü. Kapının sol (kuzey) iç tarafına bitişik olup doğu istikametinde devam eden bir duvar meydana çıktı. Mevsim sonu dolayısıyla kazı bırakıldı. Yan-kapı ile zirve binası arasındaki oldukça dik bir şekil arzeden yamaçta kalın bir toprak tabakasının bulunması, yan-kapının önünde bir kabartma parçasının meydana çıkması ve bir duvar kalıntısının doğuya doğru temadi etmesi, bu yamacın altında belki de ortostatlarla süslü bir binanın mevcudiyeti ihtimalini kuvvetlendirmektedir. Diğer taraftan, zirve binasının güney batısında ilk mevsim esnasında bir Hitit hiyeroglif yazıtı parçasının bulunması ve

⁶ U. Bahadır Alkım, Karatepe Kazısı, Belleten XII (1948), s. 243; aynı mll., Belleten XII (1948), s. 535.

bunun yakınında işlenmiş müteaddit bazalt blokları parçalarına rastlanılması bu tahmini destekliyecek başka bir sebep olabilir. Gelecek mevsim yan-kapı arkasında esaslı bir kazı yapmak tasavvurundayız.

4. *Yukarı kazı alanındaki tamamlayıcı çalışmalar*: Yukarı giriş binası geçidinde birkaç basamak olduğu ilk kazı mevsimi esnasında görülmüş⁷, fakat burada ince temizlik yapılamamıştı. Üçüncü mevsimde Prof. Bossert'in tertip ve arzusu veçhile ufak bir amele ekibi ile ince çalışma işine girildi ve bir döner merdiven sistemine rastlandı. Merdiven, rampanın bittiği yerde ve A kulesinin ortası hizasında başlamakta ve bütün geçit boyunca birinci kapıya kadar çıkmaktadır (Plan 3). Karatepe'nin ait olduğu M. ö. VIII. yüzyılda döner merdiven (res. 10 - 11) sistemine tesadüf edilmesi dikkat çekici bir olaydır.

5. *Surlardaki mimari çalışmalar*: İlk mevsimde sınırları tayin edilmemiş olan bazı kulelerin vaziyetlerini açıklayabilmek amacıyla yine küçük bir ekiple muhtelif sondajlar yapıldı. Kaleyi çevreleyen sur üzerinde hâlen 28 kule tespit edilmiş bulunmaktadır.

Üçüncü mevsimde bir taraftan kazı işleri yürütülürken diğer taraftan Prof. Bossert'in idaresi altında filolojik çalışmalar da geliştirildi.

B. Domuztepe'deki sondajlar

Gerek ikinci gezimizde⁸ ve gerek birinci kazı mevsimimizde⁹, Ceyhan nehrinin doğu kıyısında bulunup Karatepe'nin tam karşısına rastlıyan Domuztepe'de (res. 12 - 13) de istikşaf yapmış (res. 14) ve burasının Karatepe ile muasır olması muhtemel bir surla (res. 15) çevrildiğini, bu surun gerek içinde ve gerek dışında muhtelif bina harabeleri bulunduğunu, skulptür buluntuları meyanında ise çift boğalı bir heykel kaidesi (res. 16 - 17) ile sfenks üzerinde ayakta duran figür tasvirli diğer bir kabartmaya ait yarım ortostat parçasını¹⁰ görmüştük (res. 18 - 19).

⁷ Krg. Belleten XII (1948), Lev. CXVII, I/ 13-14; ayrıca bk. ayn. yr. Lev. CXIX, res. 5.

⁸ H. Th. Bossert ve U. Bahadır Alkım, Karatepe II, s. 14-15.

⁹ U. Bahadır Alkım, Karatepe kazısı, Belleten XII (1948), s. 248.

¹⁰ Işık kıfayetsizliği dolayısıyla bu kabartmanın teşhisi iyice yapılamamış ve figürün bir arslan (?) üzerinde ayakta durduğu zannedilmmişti. Halbuki bu

Bu sene ise Domuztepe'de iki sondaj yaptık ¹¹.

1. *Arslanlı-kapı şondajı* : Birinci mevsim esnasında Domuztepe'nin güney-batı köşesinde bir kapı-arslanı parçası görmüş ve bunun *in situ* olması ihtimalini düşünmüştük. Bir girişin mevcudiyeti muhtemel bulunduğundan üçüncü mevsimde parçanın önünde bir sondaj yaptık. Hem sağ (doğu), hem de sol (batı) tarafı pek itinasız bir surette örülmüş olan bu kale duvarına dayalı girişin (res. 20) genişliği 1.80 m. dir. Hariçten (güney) gelindikte kapıya bir basamakla çıkmaktadır; sol köşede kapıya ait yatak taşı bulundu.

Kapının sağ kenarı bir arslan, sol kenarı ise yontularak dikey şeklinde düzleştirilmiş tabii kaya tarafından teşkil edilmiştir; esasen kiklopik duvar bu yönde pek harap vaziyette olup uçmuş olan taşların altında, duvarın tutturulabilmesi için açılmış muntazam yuvalar mevcuttur. Kapının sağında ise duvar doğu istikametinde 16.5 m. kadar uzanır ve güneye doğru çıkıntı teşkil eden bir köşe kulesinin iç duvarını teşkil eder, ondan sonra da kuzeye doğru kıvrılır (duvarın vasatî kalınlığı: 1 m).

Esmer-gri renkte bazaltten yapılmış olan kapı-arslanı parçasının mevcut azamî boyu 0.93 m., yüksekliği ise 0.83 m.'dir. Ancak arka ayakları ve bu ayaklar içinde içten dışa doğru kavimsel şekilde kıvrılan kuyruğunun uc kısmı kendisini muhafaza edebilmiştir (bk. res. 21). Tasvir alçak kabartma vaziyetindedir (kabartma yüksekliği: 0.02 m.). Bu kapı-arslanının diğer parçaları sondaj esnasında bulunamadı.

Üslup bakımından Geç-Hitit çağına ait olduğu anlaşılan bu arslanın görülebilen arka ayağının alt kısmında mahkûk süsler

seferki incelemelerimiz bize şu sonucu çıkartmaktadır (krş. res. 18-19): Uzun etekli bir elbise giymiş olan ve bir sfenks üzerinde ayakta duran bir figür (Tanrı?) görmekteyiz. Sfenksin başı insan, vücudu da arslan olarak tasvir edilmiştir. Bu kabartmanın iki taştan müteşekkil olduğu anlaşılmaktadır. Müstevi olan üst yüzeyindeki çıkıntı, bu kabartmanın diğer yarısının iyice intibak etmesini sağlamak için olsa gerektir. Aynı suretle yan tarafında da bir çıkıntı vardır (üçgen şekilde); bunun da aynı maksat için yapıldığı anlaşılıyor. İltisak kolaylaştırıcı çıkıntılarının daha ziyade Romalılar devrinde, bu yarım ortostat mimarî maksatla tekrar kullanıldığı zaman yapıldığını tahmin etmekteyiz.

¹¹ U. Bahadır Alkım, Üçüncü mevsim Karatepe çalışmaları, Belleten XIII (1949), s. 366-367.

bulunmakta, pençelerinde mütebariz teferruat farkedilmekte, binaenaleyh oldukça itinalı bir işçilik örneğini temsil etmektedir. Karatepe'deki kapı-arşanları ise, umumiyetle itinasız ve detaysız bir surette işlenmiş olup yüksek kabartma vaziyetindedirler.

Domuztepe'deki bu arşanlı giriş acaba *in situ* mudur, ve Karatepe ile çağdaş bir devre mi aittir? Yoksa daha sonraki bir devirde eski enkaz üzerine, — yıkıntı malzemesinden istifade edilerek — kurulan müstahkem mevkiin bu cihetteki sur girişini sağlamak amacıyla mi bu arşan getirilip gelişigüzel buraya yerleştirilmiştir? Bu ufak girişin önünde ve arkasında Roma devrine ait çanak-çömlek parçalarının meydana çıkmış olmasını göz önünde tutarak, arşanlı-kapının Roma devrine ait olduğunu muhtemel addetmekteyiz.

2. *İkinci sondaj*: Domuztepe'nin 400 m. kadar kuzey-doğusunda sık bir funda ve ağaçlık içinde âdeta gizlenmiş iki kabartma parçasının¹² mevcudiyetini haber almamız üzerine oraya gidip parçayı mahallinde gördük. Parçanın etrafında bazalt bloklarının ve daha iki küçük kabartma parçasının bulunması bize burada ufak mikyasta bir sondaj yapma fikrini telkin etti. 30 × 60 m.'lik bir alanda ağaç temizliği yaptıktan sonra (krş. res. 14) kabartma parçalarının görüldüğü saha içinde (10 × 15 m.) derinleşme ameliyesine giriştik ve kaya üzerine yerleştirilmiş, pek tahrip görmüş, plan vermeyen kiklopik duvar temelleri (?) tespit ettik. Çekmiş olduğumuz fotoğraflara istinaden bu parçaların bir tek kabartmaya ait olduğu Prof. Bossert tarafından tespit edilmiş ve kazı mimarlarımızdan Lütfi Özin tarafından da restore edilmiştir (res. 22 - 23).

Tasvir konusu dikkat çekicidir. Bir hayat ağacının iki tarafında antitetik ve diz çöker vaziyette külâhlı ve kısa elbiseli iki adam görmekteyiz. Hayat ağacının üzerinde, bir benzerine Karatepe'de de rastladığımız kanatlı bir güneş kursu bulunmaktadır (kabartmanın rastorasyondan sonraki boyutu: 1.10 × 1.50 × 0.30 m.). Hayat ağacının solundaki adamın mütebariz burunu, yok denecek kadar çekik çenesi Karatepe kabartmalarının bazılarında çehre tiplerini andırmaktadır. Bu eserin Karatepe skülpür-

¹² Bunları bize ihbar eden, Domuztepe'nin 3 km. kadar kuzeyindeki Çerçi-oğlu (eski adı: Çerçi uşağı) köyünden İsa Taşkın'dır. Sonraları kazımızda amele olarak çalışan İsa Taşkın'ın adını teşekkürle anarız.



Res. 1 — Karatepe : Zirve binasının kuzey-doğusundaki köşe. Burada *bit-hilâni* tarzında bir inşa görülmektedir.

Fig. 1 — Karatepe : NE corner of the building on the summit, showing *bit-hilâni* construction.



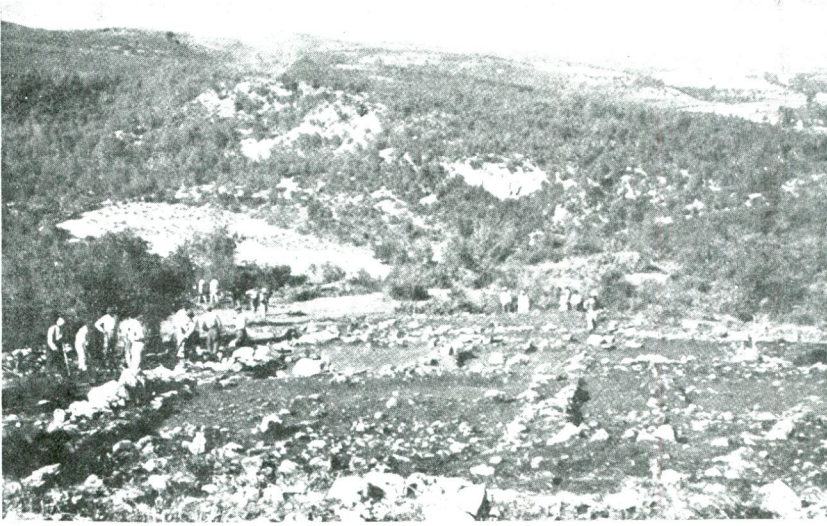
Res. 2 — Karatepe : Zirve kazısındaki iki sütunlu K odası.

Fig. 2 — Karatepe : Room K on the summit, with two columns.



Res. 3 — Karatepe : Kuzey-doğu yamaçtan Andırın ovasına bir bakış. Ön planda Aşağı Giriş binasının yan hücreleri ve geçidi görülmektedir.

Fig. 3 — Karatepe : View of the plain of Andırın and the Antitaurus from the NE slope. In the foreground is the lower entrance-building, its side rooms and its passage.



Res. 4 — Karatepe : Kuzey yamaçtaki büyük bina açılırken. Resim güneyden çekilmiştir.

Fig. 4 — Karatepe : Large building on the north slope in the process of excavation, seen from the south.



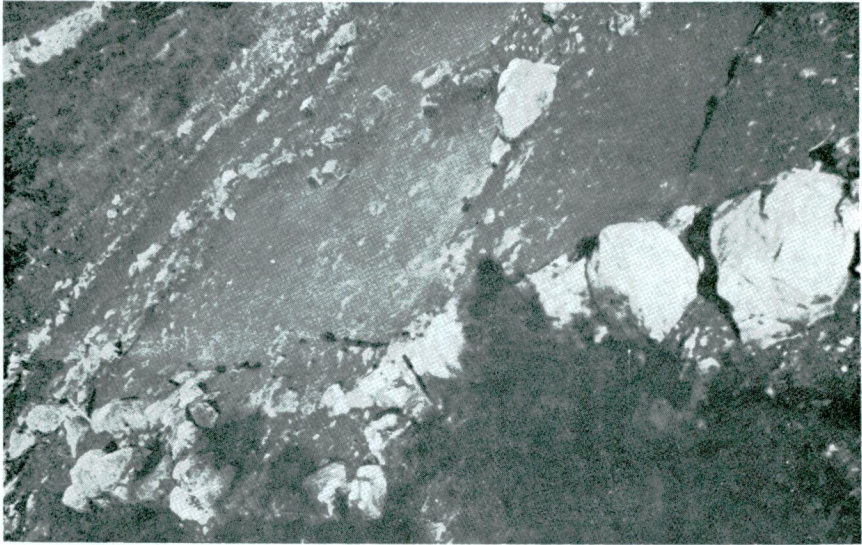
Res. 5 — Karatepe: Kuzey yamaç kazısı, E hücresinin güney-batı köşesindeki küpün buluntu vaziyeti.

Fig. 5 — Karatepe : Excavation on the north slope, showing the large *pithos* in the SW corner of room E, as it was found.



Res. 6 — Karatepe : Kuzey yamaç kazısı, C hücresinin güney-batı köşesindeki küpün buluntu vaziyeti.

Fig. 6 — Karatepe : Excavation on the north slope, showing the *pithos* in the SW corner of room C.



Res. 7 — Karatepe : Kuzey yamaç kazısı, C ve D odalarını birleştiren kapı. Binanın duvarlarının altı, resimde de görüldüğü gibi iri kalker taşlarıyla örülmüştür.

Fig. 7 — Karatepe : Excavation on the north slope, showing the door between the rooms C and D, and the large limestone blocks composing the lower part of the walls.



Res. 8 — Karatepe : Batıdaki yan kapının, açılmaya başlandığı sırada, kuzey-batıdan görünüşü.

Fig. 8 — Karatepe : Postern gate on the west, seen from NW when excavation began.



Res. 9 — Karatepe : Batı yan kapısında gelişen kazı.

Fig. 9 — Karatepe : A later stage in the excavation of the postern gate.



Res. 10 — Karatepe : Yukarı giriş binasındaki döner merdivenin başlama vaziyeti.
Fig. 10 — Karatepe : Beginning of the angular stair-case in the upper entrance-building.

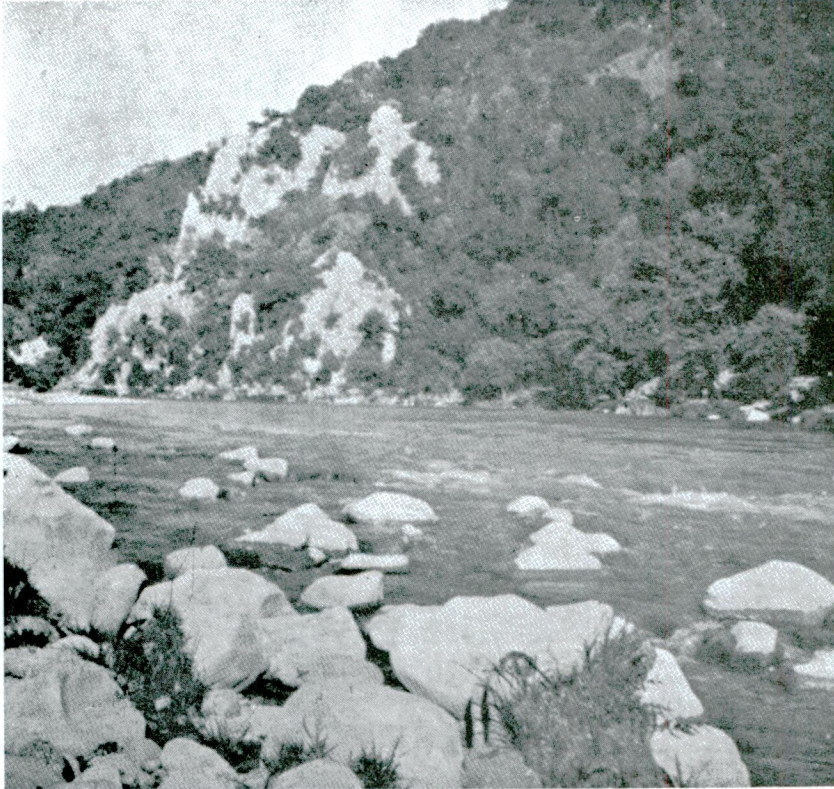


Res. 11 — Karatepe : Yukarı giriş binasındaki merdivenin güney-batıdan görünüşü.
Fig. 11 — Karatepe : View of the angular stair-case from the SW.



Res. 12 — Domuztepe ve Karatepe'nin kuzeyden görünüşü. Solda Domuztepe, sağda Karatepe, ortada Ceyhan nehri.

Fig. 12 — View of Domuztepe (left) and Karatepe (right), with the Ceyhan river between, from the north.



Res. 13 — Domuztepe'nin Ceyhan nehrine inen dik batı yamacı.

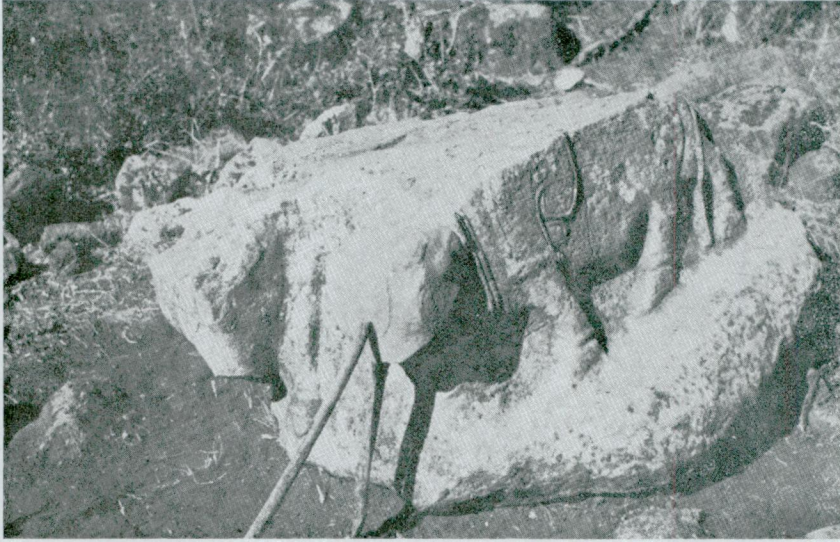
Fig. 13 — Domuztepe : Steep western slope running down to the Ceyhan river.



Res. 14 — Domuztepe : Kesif orman içinde kaybolan harabeden bir köşe.
Fig. 14 — Domuztepe : A corner of the ruins buried in thick brushwood.



Res. 15 — Domuztepe : Güney-doğudaki dış ve iç surun güney-doğudan görünüşü.
Fig. 15 — Domuztepe : View from the SE of the outer and inner wall on the SE side.



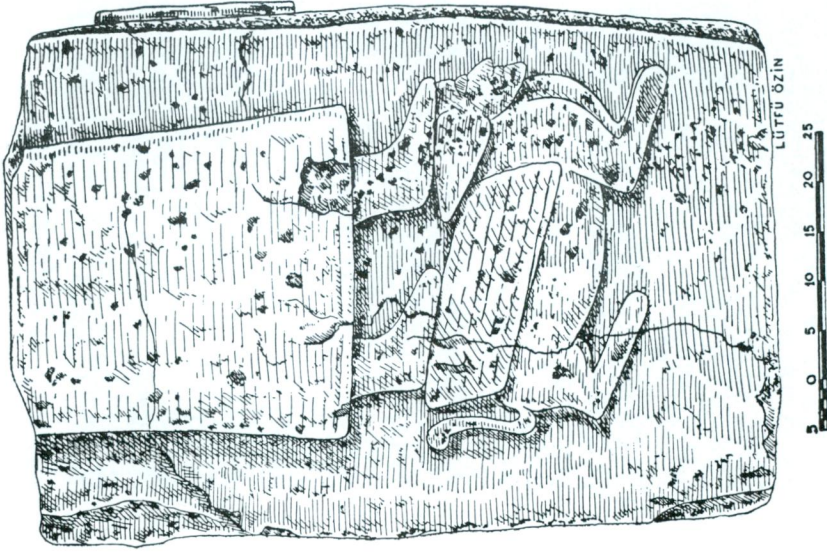
Res. 16 — Domuztepe : Çift boğa kabartmalı heykel veya sütun kaidesi (uzunluğu : 1.30 m., genişliği 1 m., yüksekliği 0.80 m., esmer gri-bazaltten).

Fig. 16 — Domuztepe : Base of statue, or more probably of column, with relief showing two bulls (length: 1.30 m., width 1 m., height : 0.80 m., of dark grey basalt).

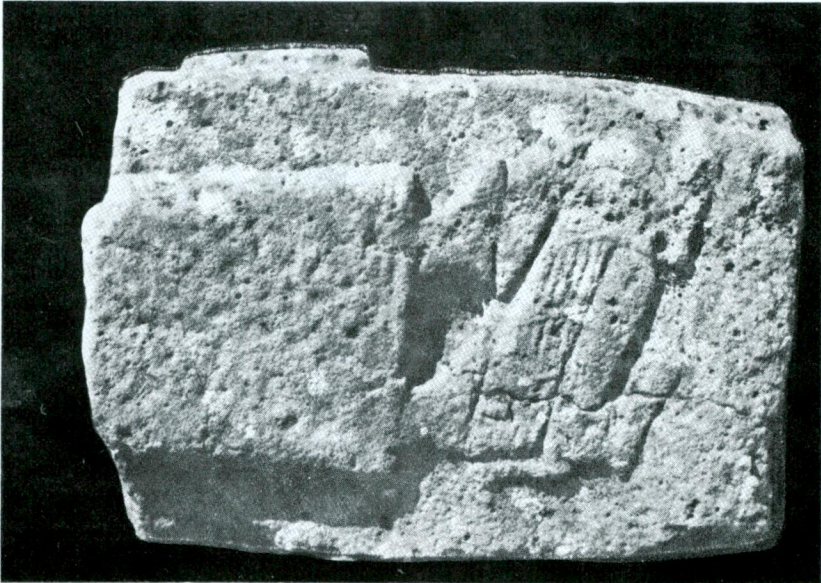


Res. 17 — Aynı kaidenin diğer taraftan görünüşü.

Fig. 17 — Another view of the same base.



Res. 19 — Aynı kabartmanın deseni (ölçek cm. üzerinedir).
Fig. 19 — Sketch of the same relief (scale is in cm.).



Res. 18 — Domuztepe : Sfenks üzerindeki tanrı (?) tasviri.
Fig. 18 — Domuztepe : God standing on a sphinx.



Res. 20 — Domuztepe : Arslanlı küçük kapı önünde sondaja başlandığı sırada.
Fig. 20 — Domuztepe : Beginning of the sounding in front of the small lion-gate
on the SW.

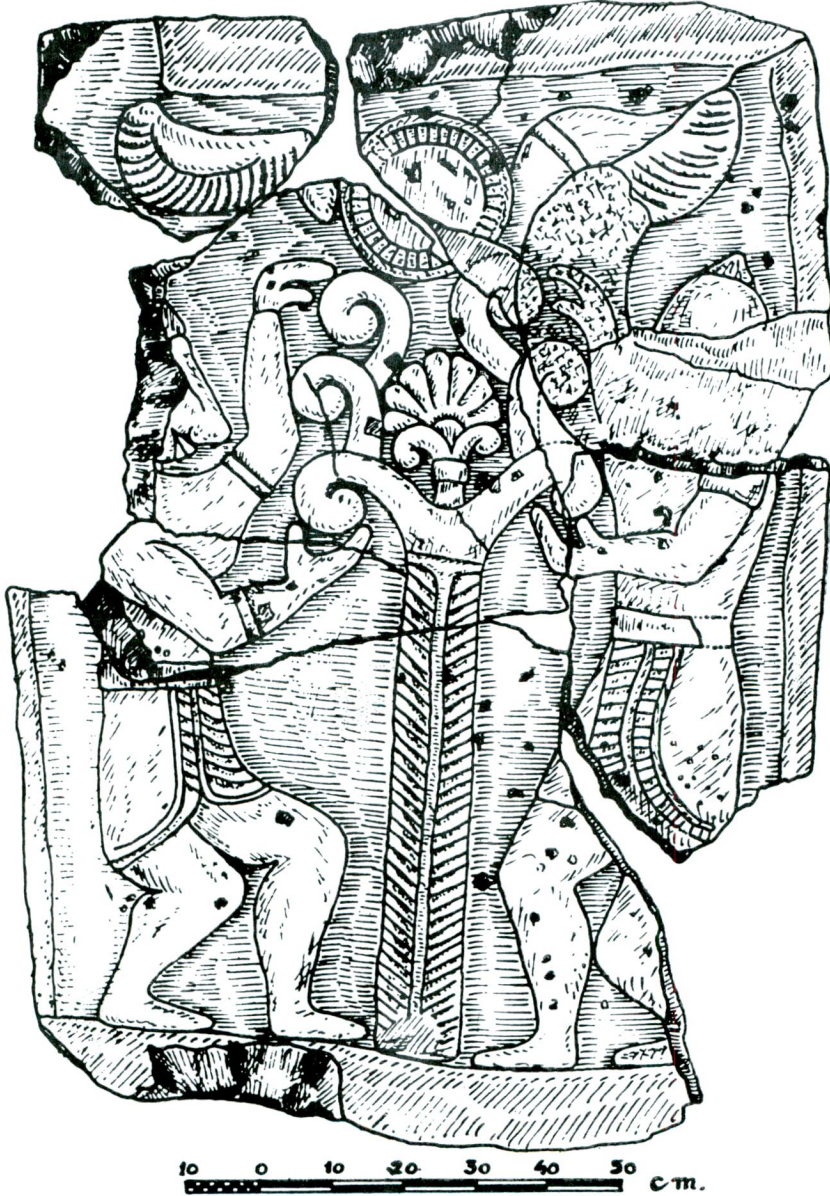


Res. 21 — Domuztepe : Kapı arslanının mevcut kalan kırık parçası (mevcut uzunluğu
1 m., yüksekliği 0.95 m., esmer gri bazaltten).
Fig. 21 — Domuztepe : Surviving fragment of portal-lion (in length : 1 m., height
0.95 m., of dark grey basalt).



Res. 22 — Domuztepe: Kuzey-doğu sondajında bulunan kabartma parçalarının fotoğrafla rekonstrüksiyonu (bazaltten).

Fig. 22 — Domuztepe : Reconstruction of the relief fragments (of basalt) with photographs.

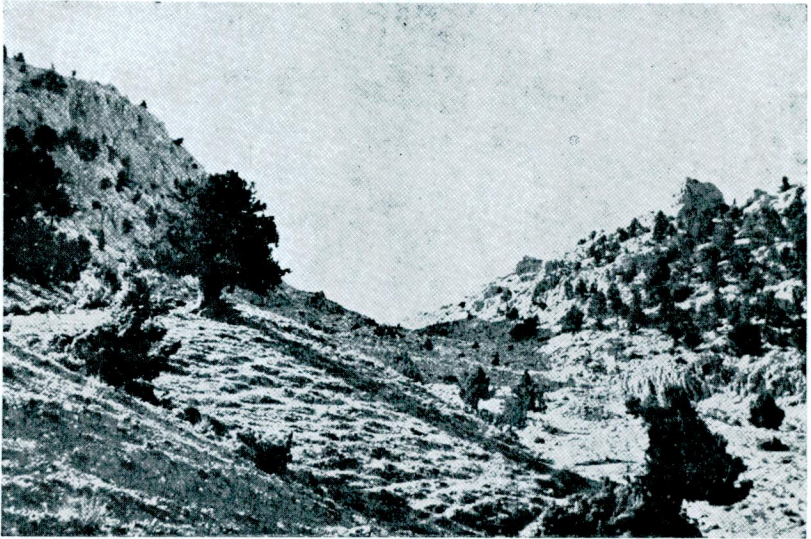


Res. 23 — Rekonstrüksiyonu Prof. Bossert tarafından yapılmış olan aynı kabartmanın bir deseni (Çizen : Yk. Mi., Ark. Lütfü Özın).

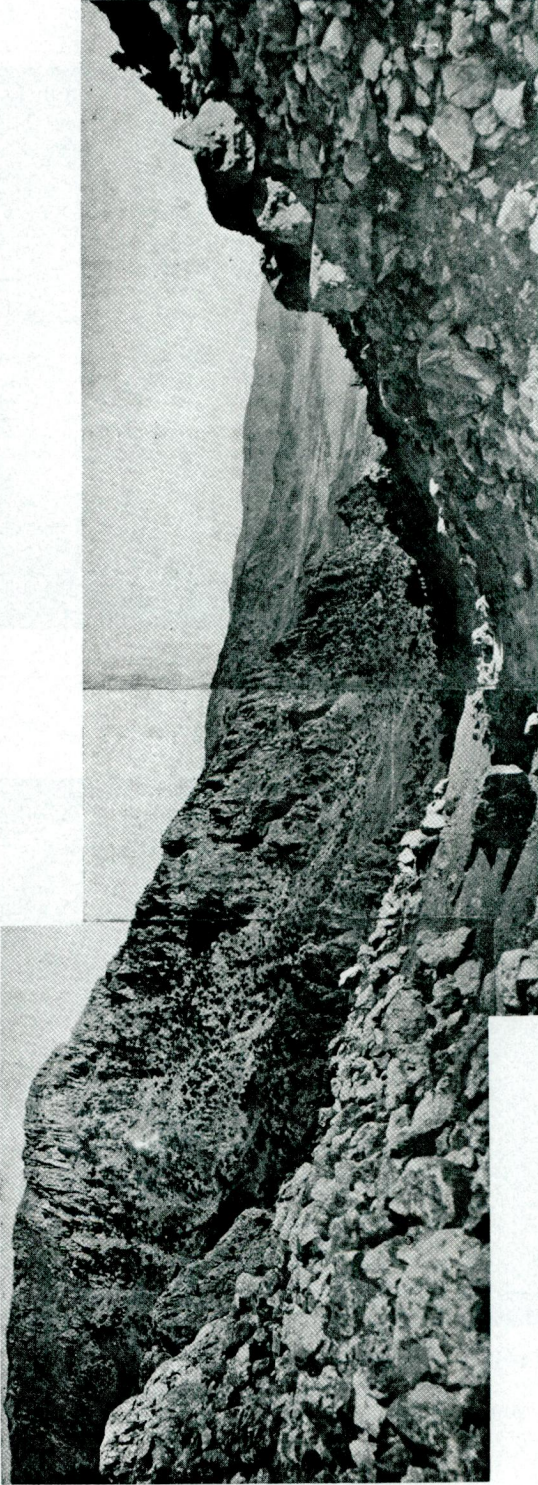
Fig. 23 — Sketch of the same relief, reconstructed by Prof. Bossert (drawn by Lütfü Özın).



Res. 24 — Yola ait bir manzara. Resim Mazgaç belinin 5 km. güneyinden çekilmiştir.
Fig. 24 — A view on the road, taken from a point 5 km. south of the pass of Mazgaç.



Res. 25 — Anti-Toros'larda kuzey-güney istikametinde geçit veren bellerden :
Bağdaş beli.
Fig. 25 — Bağdaş, one of the passes from north to south over the Antitaurus.



Res. 26 — Anti-toroslarda kuzey-güney istikametinde geçit veren bellerden: Meryemçil beli.
Fig. 26 — Meryemçil, one of the passes from north to south over the Antitaurus.



Res. 27 — Kalkan petroglifleri.
Fig. 27 — Rock carvings at Kalkan.



Res. 28 - Aynı petrogliflerin 10 m. kadar güneyinde bulunan diğer bir kaya
üzerinde görülen kaya mahkûkâtı.
Fig. 28 — Animal designs on a rock 10 m. south of the last.

leriyle çağdaş olduğunu tahmin etmekteyiz. Kabartmanın *in situ* olmadığını ancak sonraki devirlerde gayri muntazam duvarlar inşa edilirken gelişi güzel buraya yerleştirildiğini sanmaktayız.

Sondaj yaptığımız bu kısımda, bazalt olan bâkir kaya yer yer bu günkü toprak seviyesinin de üstüne çıkmakta idi. Easen Domuztepe'de ve onun takriben 2-3 km.'lik çevresinde kalın bir bazalt damarı mevcuttur¹³. Res. 22'de gördüğümüz kabartmanın alt parçasının bulunduğu yerden 6 m. kadar kuzeyde kaya üzerinde, işlenmeye başlanıp ta bitirilmemiş bir baş (?), onun bir kaç metre güneyindeki diğer bir kayada ise muntazam bloklar çıkarabilmek için açılmış olan mahlûk çizgi kesikleri görüldü. Bütün bunlar bize, Domuztepe'nin bu kısmında bir taş çıkarma veya işleme ocağının mevcudiyetini tahmin ettirmektedir. Karatepe'ye de bazalt bloklarının Domuztepe'den götürüldüğü anlaşılıyor.

Elimize Domuztepe'den henüz bir yazıt geçmediği için Domuztepe'nin kronolojik vaziyeti hakkında kesin bir hüküm veremeyeceğiz. Maamafih skülptür eserlerinden, bu harabenin en eski iskânının Geç-Hitit zamanına ait olduğunu (takr. M. ö. IX-VIII. yüzyıl) ileri süreceğiz. Stratejik bakımdan pek müsait birer tabii tepe üzerinde karşı karşıya kurulmuş olan Karatepe ve Domuztepe kalelerinin Danuna'ların iki müstahkem mevki olabileceği kanaatindeyiz. Karatepe'nin skülptür malzemesini teşkil eden bazaltın Domuztepe'den nakledilmiş olması, Domuztepe'in Danuna'lara düşman bir sınır kalesi olmadığını gösterir bir delil olsa gerektir. Şiddetli bir tahribe maruz kalan Domuztepe sonraları Romalılar tarafından kesif bir surette iskân edilmiştir. Burada büyük çapta bir kazının mühim masraflara yol açacağı, buna mukabil ihtimal tatminkâr bir verim de sağlayamayacağı fikrindeyiz. Müstakbel mevsimlerde, ancak mühim buluntular zuhur ettiği takdirde Domuztepe'ye avdet etmek tasavvurundayız.

II. GEZİLER

Karatepe'nin güney ve kuzey ile olan muhtelif münasebetlerini inceleyebilmek, Karatepe ile muasır daha başka ören yerlerinin

¹³ Maden Tetkik ve Arama Enstitüsü'nün 1/800,000 makyasındaki Türkiye jeoloji haritasında (Pafta No. VII-Malatya, Ankara 1940) Domuztepe'deki bu bazalt damarı işaret edilmemiştir.

olup olmadığını arařtırmak amacıyla iki yıldan beri yapmakta olduđumuz gezilere¹⁴ bu yıl da devam ettik. Prof. Th. Bossert, Asistan Dr. Nihal Ongunsu ve Mühendis Mimar İbrahim Süzen Karatepe'nin güney dolaylarında arařtırmalar yaptılar. Müellif ise Karatepe'nin kuzeyindeki bölgeyi dolařtı; bu seyahatıma, Kadirli İlkokul öğretmenlerinden Ekrem Kuşçu¹⁵ da refakat etti.

Bu gezimiz, Anadolu'nun tarihi coğrafyası için mühim yollardan birini, çeşitli devirlere ait bir çok eserleriyle bize keşif ve tespit imkânını verdi (bk. harita 1-2). Karatepe bölgesinin Orta Anadolu ile irtibatını temin eden yolların, Anti-Toros'ların ancak geçit verebilen yerlerinden geçebileceğini göz önünde tutarak, arařtırma ve incelemelerimizi bu geçitler boyunca ve o zamanın en mühim nakil vasıtalarından biri olan atla yapmayı uygun bulduk. Orta Anadolu ile güney Anadolu'yu birleřtiren iki ana yolun mevcut olduđu öteden beri malûmdur: Bunlardan biri, "Kilikya Kapıları", adı verilen Gülek Geçidi'nden geçer. Diđeri ise Kayseri, Saimbeyli (Hacın), Feke, Kozan (Sis) üzerinden iner.

¹⁴ Karatepe keşfedildikten sonra, bu dolaylardaki gezilerin ilki Prof. Bossert ve müellif tarafından yapılmıřtır (krş. Karatepe, Kadirli ve dolayları, İstanbul Üniversitesi Yayınları, No. 340 - [Karatepe, Kadirli and its Environments]), İstanbul 1947. 1947 ilkbaharında yapılmıř olan bu gezide Mehmetli'den Çiçeklidere'sine kadar geçmiř, fakat bu arařtırmalara ancak iki gün ayırabilmiř olduđumuz için pek mahdut eserler (bu arada Çem Kalesi, aynı kale civarındaki kaya sunađı, ve Roma çađına ait kaya kabartması zikre deđer) görebilmiřtik.

Karatepe dolaylarına yapılmıř olan ikinci arařtırma gezisi, birinci kazı mevsimi esnasında olmuřtur (krş. B. Alkim, Belleten XII [1948], s. 248). Bu incelemelerin en mühim sonucu Hemite'deki kaya kabartmasının keşfidir. Yeni Hitit İmparatorluđu devrine ait olan bu kabartma Hemite köyünden Kemal Gökçeli adındaki bir yurttařımız tarafından ihbar edilmiř ve Prof. Bossert ve müellif oraya 1947 Kasımının ilk haftasında iki defa gitmiřler, anıtı görmüřler, gerekli kopya, estempaj ve fotoğraf iřlerini yapmıřlardır. Hemite'nin mevkiini görmek için řu haritamıza bk. Belleten, XII 1948, Lev. CXIII, res. 1. Hemite kabartması ve orada yine tarafımızca bulunan bir Âramî yazıtı yakında Prof. Bossert ve Prof. Dupont - Sommer tarafından yayımlanacaktır.

¹⁵ Karatepe harabesinin keşfindeki mühim yardımı dolayısıyla Türk Tarih Kurumu tarafından maddî mükâfatla taltif edilen Ekrem Kuşçu'ya, seyahatimize refakat ettiđi için, bu vesile ile teşekkürlerimizi tekrarlamayı bir borç sayıyoruz.

Bu bölgede kuzey ile irtibatı sağlıyan üç bel mevcuttur. Bunlardan birincisi, Göksun'un 20 km. güneyinde ve Karatepe'nin 80 km. kadar kuzeyindeki *Meryemçil beli*'dir (res. 26). Diğeri ise yine Göksun'un 28 km. güney-batısındaki *Bağdaş* belidir (res.25). Meryemçil belini aşarak Göksun'a ulaşan yol: *Akyol* (mahallî şive ile *Ağyol*) adını taşır; Karatepe bu yol (res. 24) üzerindedir. Bağdaş ve onu tâkiben Mazgaç bellerini geçerek Göksun'a çıkan yol ise, bizim müteaddit harabe ve eserleriyle tespit ettiğimiz yoldur. Bu yolun incelenmesine 1947 İlkbaharında Prof. Bossert ile başlamış olduğumuz için evvelâ bu işi bitirmeyi, Karatepe'nin batı ve kuzey-batı eteğini yalayarak geçen Akyol boyunu araştırmayı ise müstakbel bir geziye bırakmayı uygun bulduk.

Anavarza (*Anazarbus*) - Mehmetli-Kesik suyu vâdisi-Pürülge vâdisi-Çiçeklikdere vâdisi-Bağdaş beli-Savrun Irmağı vâdisi-Dokurcun-Su Çatı-Uçuk-Mazgaç beli-Küçük Çamurlu-Taşoluk üzerinden Göksun (*Cocussus*)'a çıkan, Doğu-Kilikya ile Kapadokya arasında muvasalayı sağlıyan ve tarafımızca anıtları ile birlikte tespit edilen bu yolu aşağıdaki satırlarda özet halinde tasvir edeceğiz.

XIX. ve XX. yüzyıl batılı gezgin ve bilginlerin Anti-Toros'ların bu bölgesine kadar nüfuz etmediğini bildiğimiz için, seyahatımıza başlarken mühim buluntular elde edeceğimizi tahmin etmekte idik. Anti-Toros'larda gezi yapmış olanlardan W. Francis Ainsworth, Sir Charles Wilson, Binbaşı Bennet, J. R. S. Sterrett, Kiepert, W. M. Ramsay, D. G. Hogarth, Hugo Grothe ve Hans Rott Bağdaş ve Mazgaç bellerini tâkiben bizim geçtiğimiz yoldan gitmemişlerdir. Meselâ W. F. Anisworth "*Fırat Expedition*,"unun tesvirini yaparken *Kilikya ve Suriye kapıları*'na bir bölüm ayırmış, Kapadokya ile Kilikya arasındaki muvasalayı temin eden muhtelif *bel*'lerin adını kaydetmiş fakat Bağdaş ve Mazgaç'ı zikretmemiştir¹⁶. S. Sterrett 1884 yılında Göksun'dan geçmiş, burada bulunduğu bazı yazıtları incelemiş, ancak Taşoluk (Göksun'un 6 km. güneyinde) ve Değirmendere (Göksun'un 12 km. güney-doğusunda) köylerine kadar gelmiş fakat daha güneye uzanmamıştır¹⁷. D. G. Hogarth ve W. Ramsay 1890'da Adana-

¹⁶ William Francis Ainsworth, *A Personal Narrative of the Euphrates Expedition*, Cilt I, London 1888, s. 112 - 124.

¹⁷ J. R. Sitlington Sterrett, *An Epigraphical Journey in Asia Minor* (*Papers of the American School of Classical Studies at Athens*, Cilt II),

Kozan (Sis) - Kiraz bel - Hacın (Saimbeyli) - Gezbel - Kemer - Yalak-Keklikoğlu- üzerinden Göksun'a gitmişler, fakat oradan güneye inmiyerek Elbistan istikametinde geçmişlerdir¹⁸. Hans Rott Anti-Toros'larda müteaddit beller gösterdiği halde Bağdaş ve Mazgaç'tan bahsetmez¹⁹. Yalnız Sir Charles Wilson Göksun bölgesindeki yollardan bahsederken Taşoluk ve Geben'den *Mariunchil* (Meryemçil olsa gerek) kalesine geçildiğini ve buradan da Kars'a (bu günkü Kadirli) bir yol gittiğini kaydeder fakat Mazgaç ile Bağdaş bellerinden aşarak Çukurova'ya inen yolu zikretmez²⁰. 1906 Eylülünden 1907 Ocak ayına kadar Anti-Toros bölgesinde dolaşan Hugo Grothe Göksun'a da uğramış, Göksun'daki bir kısım yazıtları gözden geçirmiş fakat bizim zikrettiğimiz yolları takip ederek inmeyip kuzey-doğu istikametinde yoluna devam etmiştir²¹. Von der Osten de 1929 senesinde Maraş çevresinde dolaşmış fakat bizim bölgemize girmemistir²². W. M. Ramsay, muhtelif antik kayıtlara dayanarak Anavarza (Anazarbos, İslâm menbalarında Ayn Zarb) ile Göksun (Cocussus, Cocusus, Ermeniler zamanında Coxon) arasındaki Roma yolunu şu şekilde işaretler: *Anazarbus-Sisium-Badimon-Laranda-Cosussus*²³. Kiepert te, gezimize sahne olan yol güzergâhındaki geçitleri kaydetmemekte ve Anavarza ile Göksun arasındaki yolu Ramsay'de olduğu gibi *Sis-Feke-Hacın*

Boston 1888 s. 240 - 248 (Roma devrine ait mil taşları) ; s. 248 - 252 (diğer yazıtlar) .

¹⁸ D. G. Hogarth ve J. A. R. Munro, *Modern and Ancient Roads in Eastern Asia Minor* (Supplementary Papers of the Royal Geographical Society, III. ciltten), London 1893, haritasına bk.

¹⁹ Hans Rott v. bşk., *Kleinasiatische Denkmäler aus Pisidien, Pamphylien, Kappadokien und Lykien*, Leipzig 1908, arkeolojik haritasına bk.

²⁰ Major-General Sir Charles Wilson, *Handbook for Travellers in Asia Minor, Transcaucasia Persia, etc.*, London 1903, s. 270-271.

²¹ Hugo Grothe, *Meine Vorderasienexpedition 1906 und 1907*, Cilt I (Die fachwissenschaftlichen Ergebnisse), Leipzig 1911, Johann Öhler'in epigrafya bölümü, s. LXXXV.

²² Hans Henning von der Osten, *Explorations in Hittite Asia Minor 1929* (OIC, No. 8), Chicago 1930, s. 79 vdd.

²³ W. M. Ramsay, *The Historical Geography of Asia Minor* (Royal Geographical Society-Supplementary Papers, vol. IV), London 1890, tür. yr. ve haritalar.

üzerinden göstermektedir²⁴. Zira arazinin pek ârizalı olması dolaşısıyla ancak böyle bir dolaşma ile geçit sağlanabilmektedir.

Antik kayıtlara gelince: *Itinerarium Antoninianum* (takr. M. s. 300)'da Cocussus ile Anazarbus yolu, *Cocussus-Laranda-Badimon-Praetorio-Flaviada-Anazarbus* suretinde gösterilir²⁵. *Tabula Peutingeriana*'da da (takr. M. s. II. yüzyıl başı) bu güzergâh hemen hemen aynıdır²⁶. Antik kayıtlara göre bizim tespit ettiğimiz yolun revaçta olmadığı anlaşılıyor. Esasen bu yolun yer yer biraz dar olması ve kışın bu havalinin kalın bir kar tabakasıyla örtülü bulunması, mühim askerî kuvvetlerin ve büyük ticaret kervanlarının buradan geçmesini güçleştirmektedir. Bununla beraber Anavarza-Bağdaş-Mazgaç yolu boyunca, — aşağıdaki satırlarda tasvirleri yapılan — prehistorik, geç Antik ve Orta Zaman anıtlarının mebzul miktarda bulunmuş olması bu yolun pek te ihmal edilmediğini göstermektedir.

A. Yolun geçtiği arazinin morfolojik yapısı

Anavarza'dan başlayıp kuzey-doğu istikametinde devam eden yol (krş. harita 1) takriben 32 km. sonra *Mehmetli*'ye, Mehmetli'nin 4 km. kuzey-batısında ise *Kesik suyu vadisi*'ne girer; bu vâdi *Taşköprü*'ye vasıl oluncuya kadar yine kuzey-batı istikameinde imtidat eder. Kuzeyden inen Kesik Suyu ile kuzey-doğudan gelen Pürülge Deresi Taşköprü'de birleşir. Yol inkıtaa uğramıyan, fakat artık *Pürülge vâdisi* adını alan vâdi boyunca kuzey-doğuya dönerek 4 km. kadar devam eder, ondan sonrada *Çiçeklidere* vâdisi adını alır. Çiçeklidere vâdisi de aynı istikamette olup gittikçe yükselir ve *Bağdaş* beli'ne (râkımı takr. 1400 m.) müntehi olur. Çiçeklidere'nin uzunluğu 14 km. kadardır.

Bağdaş belini arzant bir şekilde kateden bir duvarın izlerini farkettilik. Bu duvarın, geçidi müdafaa için örülmüş olduğunu ve işçilik tekniğine göre bunun daha ziyade yeni zamanlara ait

²⁴ bk. Kiepert. 1/400,000, C IV Kaisarije paftası. Diğer taraftan, bizim seyahat bölgemiz XIX. yüzyılda Anadolu'da istikşafıyla meşgul olan Barth, William Hamilton, Mordtmann, Charles Texier gibi diğer bilginlerin gezi sahalarının dışında kalmakta, binaenaleyh bizim geçitlerimiz ve yolumuz tabiatıyla onların yayımlarında görülmemektedir.

²⁵ Meselâ bk. *Itinerarium Antonini Augusti et Hierosolymitanum* (G. Partley ve M. Pinder neşr.), Berolini MDCCCXLVIII, Tab. I.

²⁶ Ayrıca krş. W. M. Ramsay, *Historical Geography of Asia Minor*, s. 280.

bulduğunu tahmin ediyoruz. Geçidin hem güney hem de kuzey kısmında, baş ve ayak uçlarına uzun ve yontulmamış taşlar dikilmiş mezarlar gördük. Bu mezarların, geçidi ele geçirmek için birbiriyle, bir müddet evvel, savaşılarak ölen muhtelif Türkmen aşiretlerine ait olduğunu, Bağdaş beline yazın yaylaya çıkan yurd-daşlarımız söylediler.

Bağdaş belinden sonra 2 km. kadar yine kuzey-doğu istikametindeki bir inişle devam eden yol bir kavis çizerek güney-doğuya sapar ve takriben 2 km. sonra Savun ırmağı'nın üst vâdisine iner ve *Savrun vadisi* istikametinde uzayarak kuzey-doğuya doğru yükselir ve *Dokurcun*, *Su Çatı*, *Savrun Gözü*'nden geçtikten sonra *Mazgeç beline* (râkımı: 1600 m.) ulaşır. Bağdaş ile Mazgaç beline güneyden çıkmak o kadar güç değilse de, kuzey yönüne iniş pek müşküldür. Bu geçidin. Bağdaş belinde de olduğu gibi bir duvarla kapatılmış olduğunu, yine gördüğümüz duvar izlerinden tespit ettik. Diğer taraftan geçidin yine her iki tarafında mezarlar gördük. Mazgaç'tan sonra yol yeni bir vâdiye girer ve *Küçük Çamurlu*, *Büyük Çamurlu*, *Taşoluk* üzerinden Göksun ovasına inerek Göksun'a ulaşır.

Anavarza-Göksun arasındaki bu yol boyunca prehistorik bir kaya deseni, temelleri geç-Antik devrine kadar inen dört iskân yeri harabesi, müteaddit mezar yazıtları (Yunanca) ve irili ufaklı 8 kale tespit ettik. 1947'de Prof. Bossert ile birlikte, bu yolun başlangıçlarında yaptığımız gezide bulduğumuz bir kaya kabartmasını ve bir kaç mezar yazıtını da bunlara ilâve edecek olursak, çeşitli eserlerin mühim bir yekûna baliğ olduğunu görürüz. Yolun bir hususiyeti de, Mehmetli'den Göksun ovasına dahil oluncuya kadar her iki tarafında yüksek ve kesif ormanlık dağlar bulunan muhtelif vâdilerin içinden geçmesi ve tabii manzaranın insana dehşet verecek kadar muhteşem olmasıdır (res. 24).

Yol boyundaki muhtelif eserlerin kısaca tasvirini yapalım:

B. Prehistorik kaya deseni

Kadirli'nin 30 km. kuzey batısında (bk. harita 1) Kalkan adı verilen bir kalenin 250 m. kadar güneyindeki kayalığa hâk suretiyle resmedilmişlerdir (Res. 27 ve 28). Kaya üzerine, enleri ortalama olarak 0.12 m., boyları da de 0.10 m. olan muhtelif hayvânlar (bilhassa dağ keçisi veya geyik cinsinden) ve

eb'atları biraz daha büyük diğer şekiller farkedilmektedir. Açıkta bulduklarından dolayı hava tesiri yüzünden çok bozulan bu mahkûk desenler oldukça geniş bir sahayı kaplamaktadırlar (takr. 2×4 m.). Bu birinci kayanın 10 m. kadar batısında ve aynı istikamette başka bir kaya üzerinde de yine bir takım mahkûk desenler gördük. Bu ikinci kaya ile birincisi arasında geniş bir çatlak olduğundan, bunların her ikisinin eskiden büyük bir kaya blokuna ait olmaları, sonradan her hangi bir tesirle (meselâ yer depremi gibi) birbirinden ayrılmaları ihtimali vârit olabilir. Mahkûk desenlerin bulunduğu kaya üzerinde muahhar çağlara ait olması muhtemel, şekil veren bir takım çizikler de mevcuttur. Bundan başka, define arayıcıları tarafından vurulmuş kazma izleri de görülmektedir. Ayrıca kayanın zemini de altın veya para bulmak maksadiyle eşilmiştir.

Kalkan petrogliflerinin kesin olarak hangi çağa ait oldukları hakkında bir hüküm vermeyi henüz erken addediyoruz²⁷. Bunlar üst *paleolitikum*'a mı aittirler? Yoksa *Bozkır*²⁸ veya *Pirun*²⁹'daki-lerle çağdaş mıdır? Son zamanlarda Kurt Bittel, Pirun ve Bozkır kaya resimlerinin Erivan, İran, Irak, Filistin (Megiddo)'da bulunmuş olan ve daha geç bir devre, ilk maden devrine, ait bulunan kaya ve taş resimlerine benzettiğine göre Kalkan petroglifleri de acaba ilk maden çağı eserlerinden midir? Bu soruların tatminkâr cevabının, prehistoriyenler tarafından Kalkan kayalığında yapılacak olan teferrüatlı incelemelerden sonra verilebileceğine kaani bulunmaktayız. Bir satıh buluntusu olan bu petrogliflerin yanında veya yakın civarında yapılacak olan kazıda, devri aydınlatılabilecek prehistorik âletler bulunduğu takdirde herhalde bu mesele nihaî bir surette açıklanabilecektir.

²⁷ Kalkan petrogliflerinin fotoğraflarını Ankara Üniversitesi Antropoloji ve Etnoloji Enstitüsü Direktörü Ord. Prof. Dr. A. Şevket Kansu ile aynı Enstitünün öğretim üyelerinden Doç. Dr. Muzaffer Şenyürek, Doç. Dr. Seniha Tunakan, Asistan Dr. Kılıç Kökten lütfen incelemek nezaketinde bulundular. Vermiş oldukları aydınlatıcı fikirlerden dolayı kendilerine burada en derin teşekkürlerimi sunmayı yerine getirilmesi gereken büyük bir ödev addediyorum.

²⁸ Bk. Gaffar Totaysalgır, Konyada Eski İzlerler aramalarından No. 3, Konya, 1937, s. 47 vdd. ve ayrıca kış. H. Th. Bossert, Altanatolien, s. 86 ve res. 1116.

²⁹ E. Pittard, Gravures rupestres en Anatolie, Archive Suisse d'Antropo-

C. Muhtelif harabeler

Yol boyunca 4 iskân yeri harabesi ve büyüklü küçüklü 5 yıkık bina kalıntısı tespit ettik.

a) İskân yeri harabeleri

1. *Birinci harabe* : Kuruca Ören. Mehmetli'nin 2 km. kuzey-doğusunda tabii bir tepe üzerindedir. 1947'de Prof. Bossert'le birlikte buraya gelmiş ve ikinci ön-raporumuzda bu harabede bulduğumuz birkaç mezar yazıtını yayımlamıştık⁹⁰. Bu seferki gezimizde Kuruca Ören'e tekrar uğradık ve eskiden göremediğimiz bir mezar steli daha bulduk (aş. bk. s. 533 ve krş. res. 46). Gerek mimari vaziyete ve gerek yazıtlara göre bu harabenin Geç-Roma devrine ait olduğu anlaşılıyor.

2. *İkinci Harabe* : Kadirli'nin 29 km. kuzey - batısında, Pürülge vâdisinde ve Prürülge suyunun doğu yakasında olup ormanlar arasındadır (res. 29). Takriben 200×300 m. lik bir alanı kaplar. Geç-Antik devre ait olduğunu tahmin ettiğimiz yapıların enkazından istifade edilerek daha sonraki devirlerde (ihtimal Orta Zamanlarda) burasının tekrar kullanıldığı anlaşılmaktadır; harabedeki bazı yapıların muahhar ilâveler görmeleri bu hususu teyid etmektedir (res. 30). Yazıt bulunamadı.

3. *Üçüncü harabe* : Dokurcun. Mazgaç belinin 15 km. güneyinde ve Savrun vâdisinin doğu yönünde olup bir sırt üzerindedir (yola olan mesafesi 1 km.). İnşa tekniğinden burasının bir Geç - Roma harabesi olduğu kanaatındayız (res. 31).

4. *Dördüncü harabe* : Taşoluk. Göksun'un 6 km. güney batısındadır. Oldukça kesif bir iskân yeri olduğu gerek bol miktardaki mimari kalıntılardan ve gerek yazıtlarından anlaşılmaktadır. Köylülerden, köy çeşmesinin yanında inşaat yapılırken temel kazılmak için derine inildiği zaman bir takım yazılı taşların görüldüğünü fakat Göksun kaymakamlığının yerinde olan müdahalesi üzerine bunların tekrar toprakla kapatıldığını işittik; vaziyeti incelemek için oraya gittik ve büyükçe bir binanın alt duvarlarını teşkil

logie générale, VIII, 1939, s. 118, üst.; ayrıca krş. M. Pfannenstiel, Die Altsteinzeitlichen Kulturen Anatoliens, Berlin 1941, s. 18.

⁹⁰ krş. Bossert - Alkim, Karatepe II, s. 9, res. 84 - 89, 197 - 200, 202.

eden muntazam kesme taşlar üzerine Yunan harfleriyle hâkkedilmiş bir Roma yazıtını fark ettik. Ancak yazıtın büyük bir kısmı toprak altında olduğundan kazı yapmak icap ediyordu. Hem gerekli teçhizatla mücehhez olmadığımızdan, hem de zamanımızın müsait bulunmamasından dolayı, bu işten vaz geçtik.

b) Yıkık bina kalıntıları

1. *Mehmetli'nin 5.5 Km. kuzey-batısındaki kalıntılar* : Mehmetli'nin 5.5 km. kadar kuzey-batısında, Kesik deresinin her iki yakasında birer bina kalıntısı gördük (res. 33). Kalıntıların Orta zamanlara, hattâ daha yakın çağlara ait olması muhtemeldir. Bunların mahiyetini kesin bir surette tayin edemeyeceğiz. Yalnız bina kalıntılarının, derenin her iki yakasında münferit vaziyette bulunmaları, pencerelerinin mazgal deliği gibi bir vaziyet arzemesi, bunların bir nevi gözetleme veya karakol binaları olabileceğine alâmet teşkil etmektedir.

2. *Turunçlu'daki mimarî kalıntılar* : Mehmetli'nin 9.5 km. kuzey-batısındadır. Aynı surette Kesik suyunun her iki yakasında bulunmaktadır. Çok harap vaziyette olduklarından hangi devre maledilebileceklerini tayin edemedik. Yalnız, işlenmiş yontma taşların civarda görülmesi, bu binaların menşeyini ihtimal Roma devrine kadar götürmektedir.

3. *Taşköprü'deki mimarî kalıntılar* : Taşköprü Kesik suyu ile Pürülge deresinin birleştiği yerde olup Turunçlu'nun 2 km. kadar kuzeyindedir. İri ve muntazam yontma taşlar, bu bina kalıntılarının menşeyini Roma çağına kadar götürmektedir. Muahhar devirlerde tâdil görmüşlerdir. Bundan başka, Taşköprü'nün 1 km. kadar kuzeyinde bir kaya mezarı da gördük (Roma çağı).

5. *Gâvurkırıldığındaki kilise harabesi* : Mazgaç belinin 10 km. kadar güneyindeki Gâvurkırıldığı adı verilen tabii bir tepe üzerinde yine Geç-Antik devre ait olduğu anlaşılan bir kilise harabesi mevcuttur (res. 32). Gâvurkırıldığı, Çığşar suyu ile *Savrun Gözü*'nün birleştiği yerin—ki bu kavşak yerindeki ovacığa *Su Çatı* adı verilir—kuzey - doğusuna rastlar. Eski kilisenin sonraları tamir ve tâdil gördüğü farkedilmektedir.

6. *Savrun Gözü'ndeki mimarî kalıntı* : Mazgaç belinin 5.5 km. kadar güney-batısındadır. Orta Zamanlara aidiyeti anlaşılıyor.

D. Kaleler

Anavarza'dan Göksun'a kadar uzanan bu yol boyunca 8 kale mevcuttur :

1. *Çem Kalesi* : Anavarza'nın takriben 45 km. kuzeyindedir. 1947'de Prof. Bossert ile birlikte gördüğümüz bu kale³¹ bütün Kadirli ve Kozan ovasını gözetliyeabilen sarp bir kayalığın üzerindedir. Temelleri Roma devrine kadar iner³². Fakat daha ziyade Orta Zamanlarda kullanıldığı inşa sisteminden anlaşılmaktadır. Yolun batı ve kuzey yönlerine nezareti yoktur.

2. *Kalkan Kalesi* : Sarp bir kayalığın üzerindedir. Yolun batı ve güney-batı kısmını gayet iyi bir şekilde görmektedir. Bağdaş belinin 15 km. güney-batısındadır. Orta Zamanlara ait olmakla beraber Kalkan kalesinin batısında ve surun haricinde Geç-Roma devrine ait yapı kalıntıları mevcuttur. Bu yıkıntıların arasında bir lahit parçası gördük.

3. *Esenli Kale* : Bağdaş belinin 4 km. güneyindedir (res. 34). Yolun güney-doğu yönüne olan nezareti çok iyidir. Orta zamanlara aittir. Muhtelif mimarî tamir ve ilâveler geçirmiştir. Kendisini muhafaza etme derecesi, bu yol boyundaki diğer kalelere nazaran daha iyidir.

4. *Dokurcun'un kuzeyindeki ufak kale* : Dokurcun'un 2 km. kadar kuzeyinde ve Mazgaç belinin 15 km. kadar güney-batısında olup yolun 1.5 km. batısındaki bir sırt üstündedir. Güneye nezareti vardır (Orta Zamanlar).

5. *Su Çatı kalesi* : Bir evvelkinin 4.5 km. kadar kuzey-doğusunda, Su Çatı'nın başlangıcında ve yolun doğusundaki sırt üzerinde bulunmaktadır. Yola olan mesafesi takriben 1 km. dir. İnşa tekniğine nazaran Orta Zamanlara malettiğimiz bu ufak kalenin nezareti kuzeye doğrudur.

6. *Akoluk kalesi* : Mazgaç belinin 4 km. kadar kuzey-doğusunda olup yalçın bir kayalığın üzerindedir. Kuzeye karşı iyi bir gözetleme sağlar (Orta Zamanlar).

³¹ bk. Karatepe II, s. 9, res. 92—97.

³² ayn. yr. s. 9 ve res. 102, 104, 105.

7. *Çiriş kale*: Mazgaç belinin 6 km. kadar kuzey-doğusunda olup pek harap vaziyettedir. Nezareti yine kuzey ve batıya doğrudur (Orta Zamanlar).

8. *Kızıl kale veya Arpalık kale*: Mazgaç belinin 16 km. kuzey-doğusundadır. Bizim yolumuza nezareti yoktur. Göksun ovasını çok iyi görür (Orta Zamanlar).

E. Yazıtlar (res. 35—45).

Gezimizin mühim buluntularından birini de yazıtlar teşkil eder. Tarafımızca çekilmiş olan fotoğrafları İstanbul Üniversitesi Edebiyat Fakültesi Klâsik Filoloji bölümünden Mr. G. E. Bean'in tetkikine sunduk. Mr. Bean bunları inceleyip bir makale haline getirerek bizim buradaki raporumuzla birlikte yayımlamak lûtfunda bulundu. Kendisine bu vesile ile teşekkür etmeyi bir borç sayıyoruz. Yazıtlara dair muhtelif açıklamalar Mr. Bean'in makalesinde zikredildiği için biz sadece Topaktaş (Karapınar) yazıtı hakkında (krş. res. 35-37) küçük bir not vermekle iktifa edeceğiz.

Bu kaya yazıtı Anavarza'nın takriben 40 km. kuzeyinde olup Diniker dağının doğu yamacındadır. Yola olan mesafesi 2 km. kadardır. Topaktaş takriben 7×10 m. boyutunda bir kaya parçasıdır. Yazıtın solunda bu kaya işlenerek yapılmış birkaç basamak mevcuttur. Bunun basamaklı bir mezbah olduğu anlaşılmaktadır. Esasen yazıt ta bunu teyid etmektedir. Bundan başka yazıtın bulunduğu yerin 2 km. kadar kuzey-batısında, yamacın daha yüksek bir yerinde "*Kızlar Oturağı*," adı verilen yine merdivenli bir kayanın mevcut olduğunu haber aldık, fakat gidip görmeye fırsat bulamadık. Maamafih tarif ettiklerine bakılırsa onun da bir kaya mezbahı olduğu anlaşılıyor. Çem kalesinin kuzeyinde de böyle bir kaya sunağının mevcut olması³³, Kilikya'nın bu bölgesinde kaya mezbahlarının revaçta olduğunu göstermektedir.

F. Skülptür buluntuları

1. *Mezar steli*: (res. 46) Kuruca Ören'de üç parça halinde bulduk (boyutu 0.80 m. × 0.39 m. × 0.10 m.)

2. *Baş* (beyaz mermerden) (res. 47 a - c): Göksun'da B. Nuri Kaya'nın hususî koleksiyonundan, boyutu: 0.13 × 0.17 × 0.12 m.,

³³ Karatepe II, s. 9 ve res. 101.

altında ve arkasında delik vardır. Mimarî bir yere tatbik edildiği anlaşılıyor (Roma işçiliği). Esasen arkasının müstevi oluşu bu hususu teyit etmektedir.

3. *Kaya kabartması*: Çem kalesinin güneyindedir. İkinci ön-raporumuzda buna dair izahatı vermiş olduğumuz³⁴ için sadece adını zikretmekle geçiyoruz (res. 48 a - b).

Anavarza - Göksun arasındaki takriben 115 km. uzunluğunda olan bu yol boyunca prehistorik çağa kadar inen bu kadar çok ve çeşitli eserlerin bulunması, Kappadokya ile Doğu-Kilikya arasındaki muvasalayı temin eden bu yolun muhtelif çağlarda revaçta olduğuna herhalde mühim bir delil teşkil etmektedirler. Yalnız şu noktaya da işaret etmek lâzımdır ki, bu yol daha dar ve daha sarp olduğu için ihtimal daha seyrek kullanılmıştır. Bu yol, bugün dahi, Çukur Ova'da yaşayıp ta yazın Göksun istikametine yaylaya çıkan köylüler tarafından istimal edilmektedir. Yolun emniyetini sağlayan müteaddit kalelerin mevcudiyeti bilhassa Orta Zamanlarda bu yolun gerek sevkulceyş ve gerek ticarî bakımdan önemli bir geçit olduğuna bir işaret teşkil etmekte, binaenaleyh revaçta olduğunu göstermektedir. Osmanlı imparatorluğu zamanında bu yolun istimal derecesi hakkında kayıtlara tesadüf edilmemektedir³⁵. Fakat *Celâli* isyanlarında Bağdaş, Mazgaç ve Meryemçil bellerinin mühim birer tutanak noktaları oldukları muhakkaktır.

Bu havalinin ârızalı, sık ormanlık olmasının, Cumhuriyet devrine kadar bilhassa âsaişinin iyi gitmemesinin, batılı gezginlerin bu bölgeye nüfuz edememelerine âmil olan sebeplerin en mühimini teşkil ettiği kanaatindeyiz.

Karatepe'deki üçüncü mevsim çalışmalarımız, birinci mevsimdeki kadar parlak neticeler vermedi. Fakat Anadolu'nun tarihi coğrafyasında yeni bir izi aydınlatmış oldu. Müteakip mevsimde Karatepe'nin kuzey ile olan muvasalasını temin eden "Akyol" boyunu araştırmak tasavvurundayız.

³⁴ Krş. Karatepe II, s. 9 ve res. 98-100.

³⁵ Franz Taeschner; *Das Anatolische Wegenetz nach Osmanischen Quellen*, Cilt I, Leipzig 1924 'deki haritaya bk.; ayn. mll. : *Das Anatolische Wegenetz nach Osmanischen Quellen*, Cilt II. Leipzig 1926 'da Göksun'dan giden yollar gösterilmekte (s. 28 v. d., s. 33 v. d., s. 36 ve Lev. 49) fakat bizim belleri aşarak geçen bir yol işaret edilmemektedir.

Dr. U. BAHADIR ALKIM'IN GEZİSİ ESNASINDA BULUNMUŞ
OLAN YAZITLARA DAİR Mr. G. E. BEAN'İN RAPORU

Arkadaşım Dr. Alkim, yukarıda tasviri yapılan gezide kendisi tarafından bulunmuş olan aşağıdaki yazıtları tetkikime tevdi etmiş bulunmaktadır. Yazıtları şahsen görmediğim için burada yayımlanmış olan resimlere tâbi vaziyetteyim. Diğer taraftan, bahis konusu olan bölge ile de ülfetim yoktur¹. Yazıtlara ait ölçüler ve diğer teferruat Dr. Alkim tarafından bana verildi.

1. Topaktaş adını taşıyan bir kaya üzerinde, Diniker dağının doğu yamacında, Karapınar yakınında, Kafarlı'nın batısında ve Kadırlı'nın 25 km. kuzey-batısında bulunmaktadır. Kayanın uzunluğu takriben 7 m. yüksekliği 5 metredir. Yazıtın en alt satırı ise bugünkü toprak seviyesinden 1.20 m. kadar bir yüksekliktedir (res. 35-37).

ἐτ(ους) γλς'

'Ὅρι ἐπήχῳ 'Ρουφείνου Μενεφι[λου]

εὐξάμενος καὶ ἐπιτυχῶν

ἀνέστησα τὸν βωμόν

"233 yılında. Ben, Menephilus'un oğlu Rufinus - bir adak yaparak ve onun ikmalini elde ederek - dualara cevap veren Dağ-Tanrısı için (bu) sunağı rekzettim."

Satır 1. 233 rakkamı tamamen vâzih ve kesin gibi görünüyor. Fakat bu rakkam acaba hangi era'ya göre hesaplanmıştır? Yazıtın bulunduğu bölge Kapadokya ve Kilikya sınırlarına yakın bir mevkiye kâindir; binaenaleyh hem Kapadokya'ya hem de Kilikya'ya aidiyeti mümkündür. Maamafih, kuzey havaliye ait sikkelerde ve yazıtlarda normal tarih verildiği, hiç era kullanılmadığı, ancak imparatorun konsüllük veya saltanat yılı ile bunların tarihlendirildiği görülmektedir². Bu itibarla, kaya yazıtı üzerindeki bu kaydın, Kilikyâ'nın buraya komşu olan bir şehrinin era'sı ile kabili izah olması muhtemel görülmüyor; nitekim Kilik-

¹ Dr. Alkim tarafından alınmış olan estempajlar, fotoğraflarda seçilmesi zâten mümkün olan harflere yeni bir şey ilâve etmemektedir.

² BMC Cappadodia XXXV, XXXVII (Caesarea, cf. Head, H. N. 752), XLI (Tyana, cf. Head H. N. 753); SEG VI, 794 (Comana). Eğer bu bölgenin bir era'sı var idi ise, bu era'nın, M. s. 17 de başlayan eyaletin era'sı olması muhtemeldir.

ya'da *era*'ların muntazaman kullanılmış olduğu malûm bir keyfiyettir. Binaenaleyh, yazıtta görülen *era*'nın râci bulunduğu şehir umumiyetle Kadırlı'ye tekabül ettiği tahmin edilen Flaviopolis'ten başkası olmasa gerektir; Flaviopolis'in *era*'sı ise, İmparator Vespasianus'un bu eyâleti tesis yılı olan M. s. 74'te başlar³. Buna göre hesap yapıldığı taktirde, bu yazıtın tarihinin M. s. 307 olduğu neticesi elde edilir. Böyle bir keyfiyet ise yazıtın ait bulunduğu bölgenin Kapadokya'dan ziyade Kilikya olduğunu göstermektedir.

Satır 2. OPI harfleri vâzih olup bu harflerin önünde başka bir şey yoktur; diğer taraftan 1. satırda, tarih formülünden maada, başka bir şeyin de mevcut olmadığı farkedilmektedir. OPI'yi, daha uzun bir kelimenin nihayeti olmaktan ziyade, *ῥος*'un *dativus*'u (e-hâli) addetmekteyim. *ῥοι ἐπήχῳ* -ki yazıttaki ortografisi böyledir- "Aksi seda veren dağa,, anlamına gelir; fakat bilhassa 3. satır göz önünde tutulacak olursa *ἐπήχῳ*'nun bir imlâ hatasına düçar olması ve binaenaleyh *ἐπηκόῳ* yerine yazılmış bulunması çok daha fazla muhtemeldir, *ἐπηκόῳ* ise bütün Anadolu'da pek taammüm etmiş bir *epitheton*'dur⁴. Yazıtta zikredilen dağın da, üzerinde yazıtın bulunduğu "Diniker Dağı,, olması gerekir.

Satır 4. Sunak hakkında Dr. Alkım'ın yukarıdaki açıklamasına bk.

Bu yazıt, komşu olan Pamfilya'da kâin Yuvaca'da rastlanan *τῆ Μητρὶ θεῆ ἐπηκόῳ Ὀρεῖα* suretindeki (SEG, 718-23) bir seri ithafları hatırlatmaktadır.

2. Yolun doğu yönünde, Mazgaç beli'nin takriben 8 km. güneyinde, Uçuk yazlığının yarım saat kadar kuzey-doğusundadır. Bir kayaya oyulmuştur. Harflerin yüksekliği 10-18 cm. arasındadır (res. 38).

+ ῥοι
Μαξι-
μ. ἐπι-
σκό(που)

"*Maxim... Piskoposluğunun hududu,,*

³ BMC Cilicia CVII.

⁴ Bu kelimenin yanlış olarak yazılmış diğer bir şekli için krg. SEG II, 709, θεῶ σοίω.

Satır 2. Μαξιμ kısaltması muhtelif şekilde tamamlanabilir, meselâ : Μαξιμ(ου) , Μαξιμ(ινοσ) , Μαξιμ(ιανοσ).

Yazıtın sol kıyısındaki işaret X ve P harflerinden teşekkül eden, Χριστός adını ifade için kullanılan ve sık sık rastlanılan bir monogramdır.

Krş. Sterrett, Papers Am.Sch.Ath. II, no. 280 (Göksun), ὄρου τῆς ἀ[γίας ?] καὶ θεοτ[όκου] Μαρία[ς].

3. Bir pınarın yanındaki kaya üzerinde, bir evvelki yazıtın (No. 2) 150 m. kadar güney-batısındadır. Harflerin büyüklüğü 7 cm. (res. 39).

Πηγὴ
Κοιν<ή>
"Pınar müşterek(tir)."

Satır 2. H harfinin, kayaya ihtimal N ile birlikte ligatürlü bir şekilde hâkkedilmiş olması muhtemeldir.

2 No. lu yazıttan, pınarın bir Piskoposluk hududuna yakın olduğunu öğrenmekteyiz; bu 3 No. lu yazıt ise, sınırın her iki tarafındaki sekene tarafından suyun müştereken kullanılacağını ifade etmektedir.

4. Göksun (Cocussus)'un bir saat kadar güneyindeki Taşoluk köyünde İlyas Dayan'ın evindedir. Beyaz mermerden mezar steli. Yükseklik: 1.00 m., genişlik: 0.26 m., üst kısmında süslü çıkıntısı vardır. Harf yüksekliği: 20 mm. (Fotoğrafa göre hesaplanmıştır, bk. res. 40).

Μιθρατώχμης
Ἰνδέους Γομε-
να τῆ χρηστῆ γυ-
ναίκα καὶ ἐαυτῶ ζ-
ῶν μνημης χάριν

"Indes'in oğlu Mithratochmes, daha hayatta iken (bu steli), kendisi ve değerli zevcesi Gomena(?) için, hatıra vesilesi olarak (rekzetti)."

Mithratochmes ve Indes, bu havalinin karakteristik şahıs adlarındandır. Indes ismi bilhassa Kilikya ve İzavriya'da (Sundwall, s. 82) müteaddit şekiller göstererek taammüm etmiştir Ἰνδης, Ἰνδης, Ἰνδους (krş. aşağıdaki 7 No. lu yazıt). Mithratochmes'e ise buraya

yakın olan Comana'da rastlanır. (SEG VI, 894; JHS 1898, s. 316; Ramsay, *Social Basis*, s. 112, No. 96; J. Phil. XI. s. 148, No. 6 — Ramsay, *Social Basis*, s. 121, No. 112). Bu şahıs adı, Mithradates ve benzerleri gibi Mithras adından teşkil edilir; Mithras bir Pers Tanrısı olup bu Tanrının kültünün (Mithraism) Roma imparatorluğu zamanında pek münteşir olduğu malumdur. — $\chi\mu\eta\varsigma$ tipik bir Pers ekidir; misal olarak krş. Artochmes ve Tritantaichmes (Herodot VII, 73, 82 v. s.).

Gomena adına gelince: Bunun için iki imkân hatıra gelebilir. Eğer isim Anadolu menşeli ise bu takdirde ihtimal M. ö. VIII. yüzyıl Karkamış kırallarından *Gamana-s* ile karşılaştırılabilir (bk. C. L. Woolley, Carchemish Part II, A 7 a 1. Bu notu Dr. Alkım'a medyunum). Fakat Gomena, Latince Gemina'nın $\epsilon - o$ tedahülü ile değişmiş bir şekli de olabilir (Yeni Yunanca'da sık sık görülen bu harflerin değişmesi için bk.: A. Wilhelm, Neue Beiträge III, 16-17).

Sat. 4-5 $\zeta\omega\nu$, "hayatta iken,": Eski devirlerde mezarın, ölmeden evvel hazırlanmış olması âdetine uyur.

5. Taşoluk köyünde Ahmed Sağır'ın evindedir. Mezar steli, beyaz mermerden. Yükseklik: 1.35 m., genişlik: 0.44. m., kalınlık 0.07 m. (res. 41).

+ $\xi\nu\theta\alpha$ κατά-
κίτε ή τής μακα-
ρας μνήμης Εὐδο-
ξία +

"Burada rahmetle hatırlanan Eudoxia yatıyor"

Yazıtın geç bir devre ait olduğu *κατάκειται* kelimesinin *κατάκίτε* şeklinde yazılmasından, ligatürlerden, *sigma* harfinin iki varyantla yazılmasından (C ve []) ve bilhassa *theta* harfinde Bizans devri kaligrafisine göre arzant çizgiciğın her iki tarafta çıkıntı teşkil ettirilerek hakkedilmesinden anlaşılmaktadır.

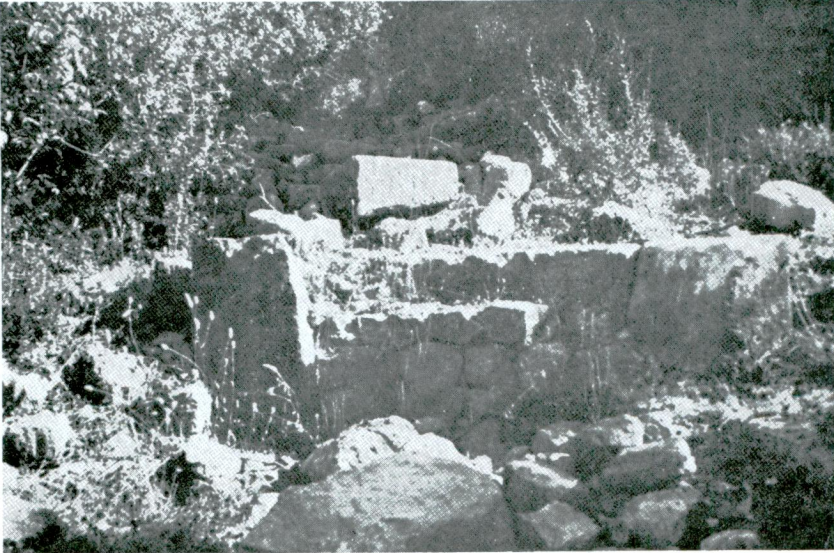
6. Hâlen Göksün İlkokulundadır. Buluntu yeri malûm değildir. Beyaz mermerden. Yüksekliği: 0.19 m., genişliği: 0.23 m., kalınlığı: 0.07 m., harflerin yüksekliği: 35 - 40 mm (res. 42).

[x]αι Πρη..
Ἄλκιμου
Ἀντιγόν[φ]



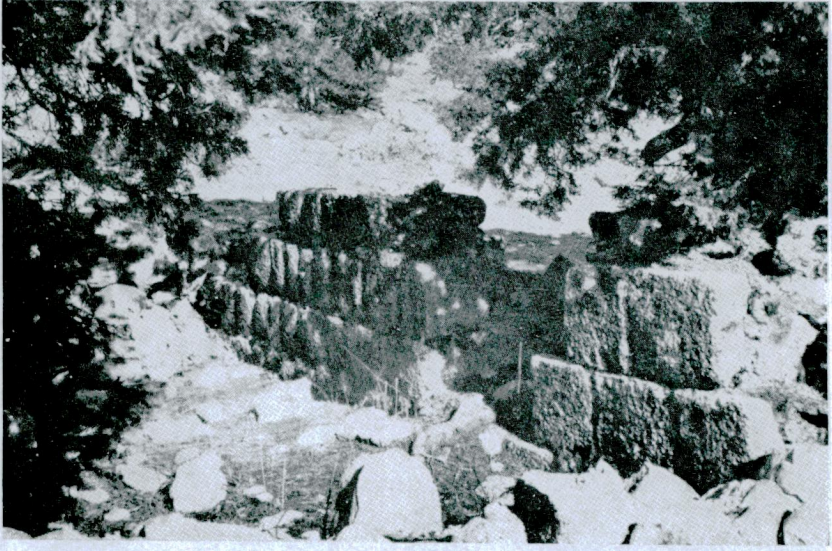
Res. 29 — Kadırlı'nın 29 km. kuzey-batısında, Pürülge vâdisinin doğu yakasındaki harabe.

Fig. 29 — Ruins on the east bank of the Valley of Pürülge, 29 km. NW of Kadırlı.



Res. 30 — Aynı harabeye ait diğer bir köşe.

Fig. 30 — Another corner of the same ruins.



Res. 31 — Dokurcun'daki harabeye ait bir yapı kalıntısı.
Fig. 31 — Ruined building at Dokurcun.

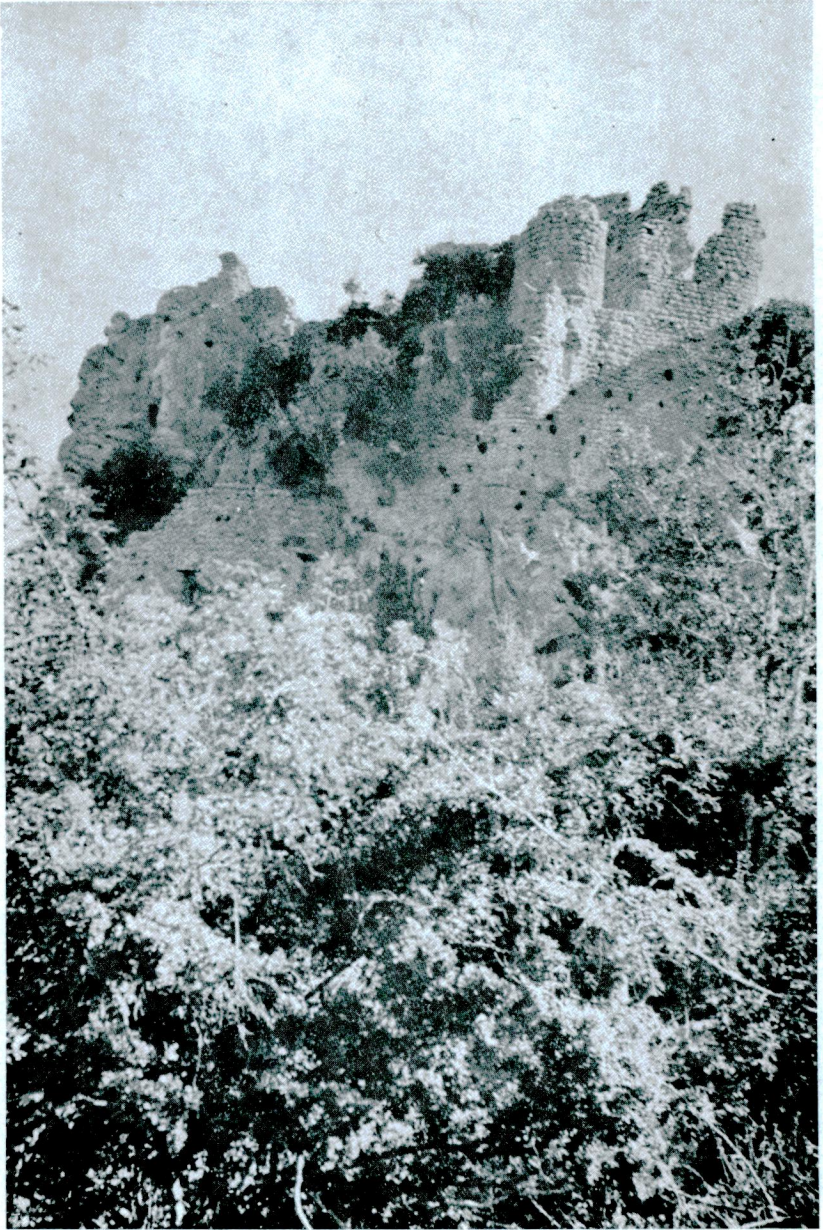


Res. 32 — Gâvurkırıldığı'ndaki yapı kalıntısı.
Fig. 32 — Ruins of a building at Gâvurkırıldığı.



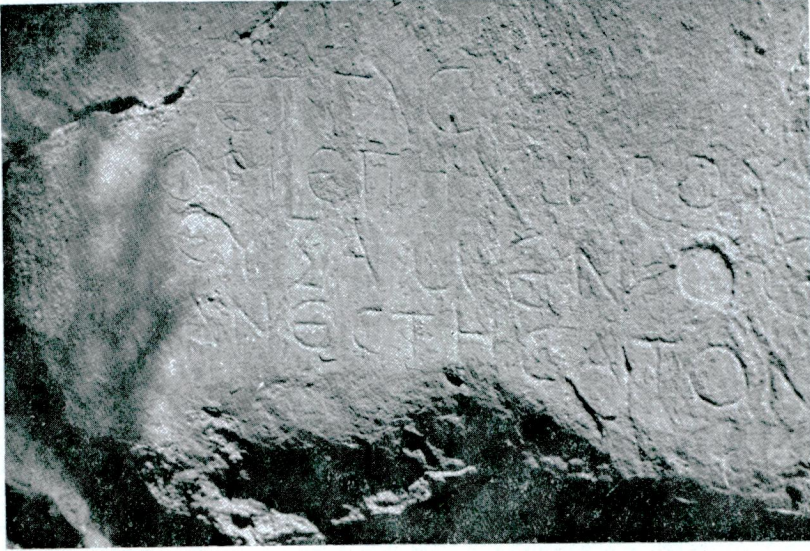
Res. 33 — Kesiksuyu'nun dođu yakasındaki yapı kalıntısı (Mehmetli'nin 5.5 km. kuzey-batısındadır).

Fig. 33 — Ruined building on the east bank of the Kesiksuyu, about 5.5 km. NW of Mehmetli.

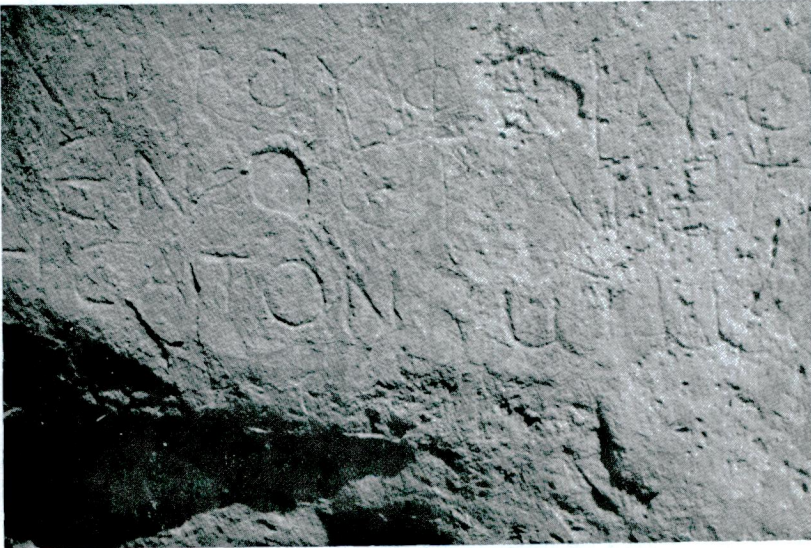


Res. 34 — Esenlikale'nin güney-doğusundan görünüşü (Bağdaşbeli'nin 4. km. güneyinde).

Fig. 34 — View from the SE of Esenlikale, 4 km. south of the pass of Bağdaş.



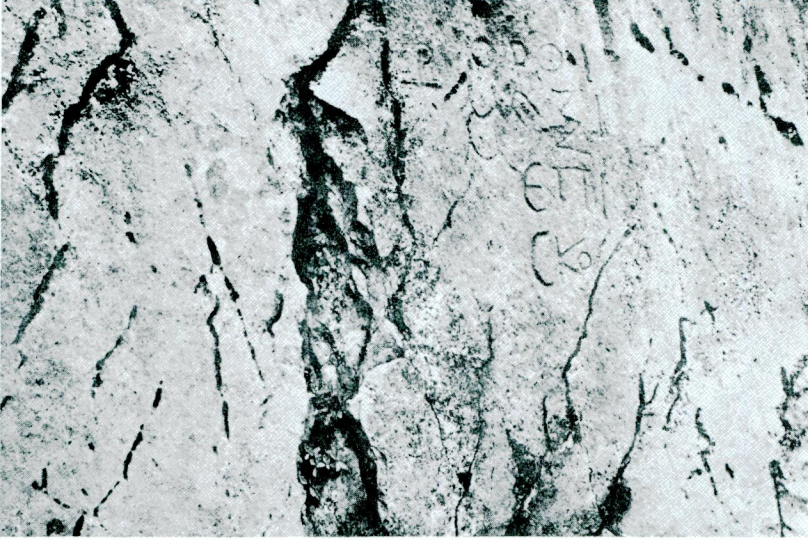
Res. 35 — Topaktaş (Karapınar) yazıtının baş kısmı.
Fig. 35 — Beginning of the inscription at Topaktaş (Karapınar).



Res. 36 — Aynı yazıtın orta kısmı.
Fig. 36 — Central part of the same inscription.

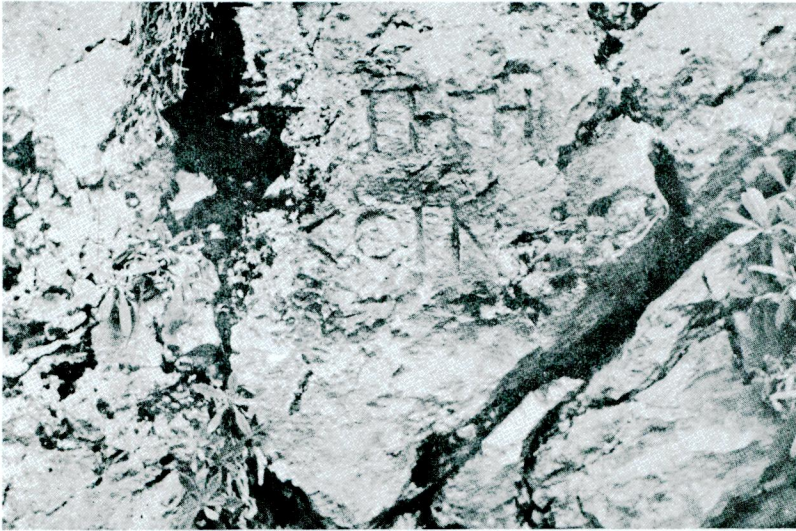


Res. 37 — Aynı yazıtın son kısmı.
Fig. 37 — End of the same inscription.



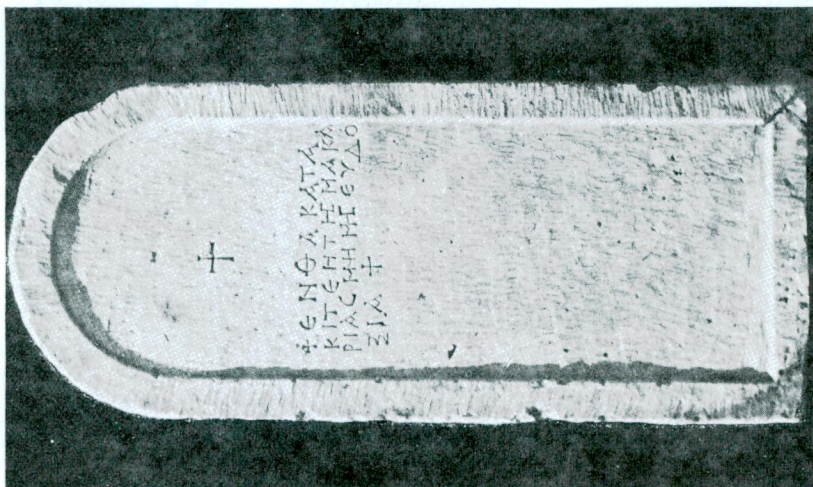
Res. 38 — Uçuk-Kartalkaya'daki yazıtlardan biri. *Maxim...* suretinde kısaltması yapılmış bir piskoposluğun sınırını tayin etmektedir.

Fig. 38 — Inscription at Uçuk-Kartalkaya, marking the boundry of the bishopric of *Maxim...*

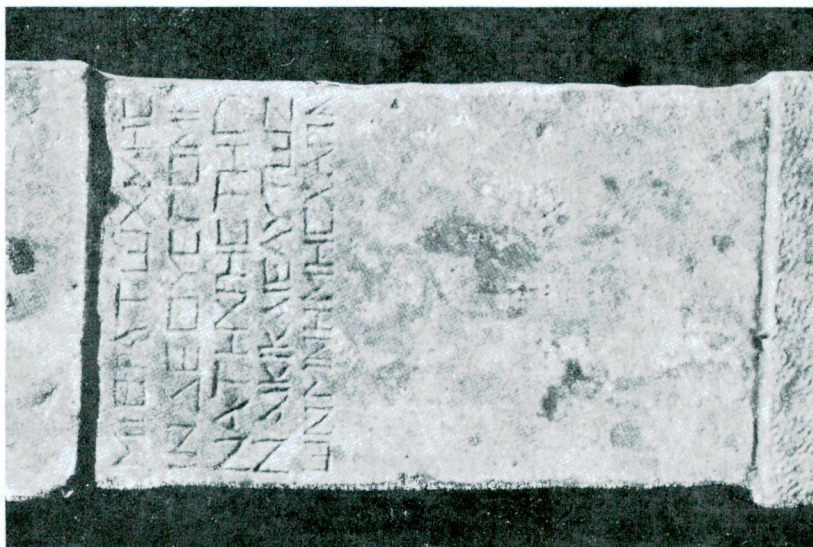


Res. 39 — Uçuk-Kartalkaya yazıtlarından diğeri : Pınar yazıtı.

Fig. 39 — Inscription relating to the spring at Uçuk-Kartalkaya.



Res. 41 — Taşoluk. Mezar yazıtı.
Fig. 41 — Epitaph at Taşoluk.



Res. 40 — Taşoluk yazıtlarından biri.
Fig. 40 — Inscription at Taşoluk.

τῷ ἀγαπη-
[τῷ υἱῷ]

“ ve Alkimos'un kızı Pre . . . , sevgili (oğulları) Antigonos'a. „ Babanın adı, yazıtın kırık olan başlangıç kısmı ile birlikte yok olmuştur.

Satır 1. İhtimal Πρῆ[μα], yani Prima.

Satır 5. Harflere ait hafif izler farkedilmektedir.

7. Hâlen Göksun İlkokulundadır ; buluntu yeri malûm değildir. Beyaz mermerden. Yüksekliği : 0.22 m. , genişliği : 0.23 m. , kalınlığı : 0.06 m. (res. 43).

Ἰνδης Κιλाल-
όου(?) ἔστησεν
Μέι Κεῖβάδα-
σιν(?) μνήμης
ἔνεκα

“ Kilaloas'ın oğlu Indes, Meis Keibadasis'e (?) hatıra vesilesi olarak (steli) rezzetti. „

Satır 1. Indes adı için yukarıda 4 No. lu yazıtta verilmiş olan açıklamaya bk. Kilaloas'a gelince : bunun tamamen şayanı kabul bir isim olabileceği anlaşılıyor ; meselâ krş. Κίλης, Κίλλις, Κίλλύας ve benzerleri (Sundwall, s. 105 - 106). Maamafih başka türlü okunuş şekilleri de vârid olabilir ; satırın sonunda bir harfin yokolması mümkündür.

Satır 3. Meis ve Kbedasis güney Anadolu'da münteşir isimlerdir. Κεῖβάδασις, Kbedasis'in ihtimal bir varyantıdır binaenaleyh bunları bir çift ad addederek Μέι Κεῖβάδασιν suretinde okumaktayım. Dativus (e-hâli) ile accusativus (i-hâli)'un bir biriyle karışması keyfiyeti için krş. Ramsay, Studies in E. Roman Provinces, s. 226, sat. 3, Ἀντιοχίδι πιτυτῆ πολυγηθέα, ve ayn. yr. Anderson'un notu. Bunun başka şekilde de okunması mümkündür, meselâ tek bir ad şeklinde telâkki ederek Μεικειβάδασιν veya hattâ Μέι κέ Ἰβάδασιν gibi.

5. Satırın altındaki çiziklerin, yazıtla ilgisi olmadığı anlaşılmaktadır.

8. Hâlen Göksun İlkokulundadır. Buluntu yeri malûm değildir. Mermer sunak. Yüksekliği : 0.44 m. , genişliği : 0.24 m. , kalın-

lığı: 0.21 m., harflerin yüksekliği: 5-7 mm. (fotoğrafa göre hesaplanmıştır, krş. res. 44).

Ζώη τῆ κυρία
μητρὶ Ἀγαθῆ-
[μ]ερος καὶ Ἀ[ν]-
τίγονος Μᾶ(?)

“*Mas'in* (?) oğulları *Agathemeros* ve *Antigonos* (bu anıtı) özanneleri *Zoe'ye* (diktiler).”

4. Satırdaki okunma vaziyeti şüpheli muciptir. Mas bu havaliide hem erkek, hem de kadın ismi olarak (Sundwall, s. 138) taammüm etmemiş bir isim değildir; fakat *mu* harfinin şekli 2. satırdaki *mu* harfinden farklıdır, diğer *alpha*'ların da kesik çizgisi yoktur. Sunağın orijinalinin gözden geçirilmesi gerekmektedir.

9. Hâlen Göksun İlkokulunun bahçesinde. Mermer blok. Yüksekliği: 0.75 m., genişliği: 0.77 m., kalınlığı: 0.02 m. (res. 45).

+ X(ριστ)ῆ ΗΕΛΙΟΝ
Ἀλύπιν
+ X(ριστ)ῆ Ἀγίε Ἰωά-
νη, ἐλέισον τὸ-
ν δὲ {υ}οθλόν σο-
υ Στέφανον π'ρεσ)β(ύτερ)ον

“*Ey İsa, Alypios'a merhamet eyle*(?),
Ey İsa, Aziz Yohannis, hizmetkârın Prezbit (kıdemli Papas) Stephanos'a merhamet eyle.”

Satır 1. ΗΕΛΙΟΝ'nun ne olduğu tarafımcıca anlaşılammamaktadır; Acaba bu, ἐλέησον'un yanlış imlâ ile yazılmış bir şekli midir? Ἀλύπιν, birer şahıs adı olarak tanınan Ἀλύπιον yahut Ἀλύπην'in yerine yazılmış olabilir. Ἀλυπος ve Ἀλυπια şekillerine de rastlanır (SEG III, 421; IV, 654; VI, 146; VIII, 230 v.s.).

ἄλυπος (=kedersiz) sıfatı ise Hiristiyan ölüleri için kullanılan *epitheton*'dur.

Satır 6. πρεσβύτερ ς (=daha yaşlı, daha kıdemli) eski Hiristiyan kilisesinde yüksek bir rütbe anlamına gelir.

Yukarıdaki yazıtların başlıca önemli cephesi, Kilikya ile Kapadokya arasındaki sınırı hafif te olsa tayin etmiş olmaları ihtimalidir. Topaktaş'ın (1. No.lu yazıtı bk.) Kilikya'ya ait olduğu

anlaşıyor, 4 No. lu yazıtın ise daha ziyade kuzeydeki bölge ile ilgili olması muhtemeldir. Bu itibarla Kappadokya ile Kilikya arasındaki sınırın Topaktaş ile Taşoluk arasında bulunması vârid olabilir. Bu bölgede ise, Bağdaş ve Mazgaç gibi iki bel mevcuttur; bu bellerden sonuncusu çok daha fazla önemlidir.

G. E. BEAN