

RAPORLAR :

AMASYA MAHMATLAR KÖYÜ DEFİNESİ

HAMİT KOŞAY

MAHMUT AKOK

Amasya'nın Mahmatlar köyünde çift sürerken bulunan eserlere ait gönderilen ayaklı bir altın kupa, ve kulplu bir altın ibrik Alaca Höyük hükümdar mezarlarında bulunan (Milâttan önce takriben 2400) altın kapların hemen eşi idi. Alaca ile mukayese için hayli uzakta yeni bir istasyon bulunmuştu.

1936 yılında Çorum -Sungurlu şosesinin 25 kilometre mesafesinde Sapaköy yakınında Koparan deresi veya Hanyeri diye anılan yerde bir oduncu tarafından bulunarak Ankara Müzesine getirilen bronz geyik de Alaca III. maden kültürünün hayli yaygın olduğunu gösteren bir delildi. Al. 1080. (Remzi Oğuz Arık'ın 1935 Raporu, pl. CCLXXI).

Tarih Kurumundan sağlanan ödenekle Alaca -Höyük hafriyat hey'eti müdürü Hamit Koşay ve Arkeolog Mahmut Akok tarafından 2/7/1949 — 30/6/1949 tarihleri arasında Mahmatlarda kısa süren bir inceleme yapıldı.

Definenin bulunduğu mevki : Envanterde gösterilen altın, gümüş ve bronz eserler Amasya Tokat şosesinin 23 — 24 üncü kilometreleri arasında kuzeye düşen meyilli arazinin eteğinde bulunmuştur. Bu nokta şoseden 650 metre mesafededir (Resim 1). Define kayalığın doğu kenarında olup yamaç ve sırtlar belirli surette eski bir yerleşme alanıdır. Kapu kayadan sonra Yeşilirmaktan ayrılan vadi kısmen ormanlık ve dik yamaçlı bir boğaz halinde devam etmektedir. Vadinin toprağı fevkalâde bereketli ise de, büyük şehirlerin kurulmasına elverişli değildir. Bu çevrede daha çok dağınık iskân yerleri beklenebilir. Yeşilirmaktan ayrıldıktan sonra vadinin hakim noktalarında tümülüsle rastlanmaktadır. Araştırma sahamızın güney doğusunda ve kuş uçuşu 1500 metre mesafede köylülerin Toprakkale dedikleri büyükce bir tümülüs

Mahmatlar köyünden define yerine ulaştıran patikanın yani başında da küçük bir tümülüs mevcuttur (Resim 2).

Define Mahmatlar köyüne nisbetle anılmakta ise de burası Kızılkışlacık ağullarına daha yakındır. Definenin bulunduğu yere nazaran 30 metre yükseklikteki hakim düzlükte duvar kalıntıları görülmektedir. Bunun çevresindeki hafif meyilli arazide Klâsik çağ iskân sahası tesbit edilmiştir (Resim 3, 4). Define alanının bir kilometre doğusunda bir sel yatağı ile ayrılan yamaçta da bu iskân sahası devam etmektedir. Yerli halkın Tekne-kaya diye adlandırdıkları yer kalker kayalardan ibaret olup eskiden taş ocağı olarak kullanılmış ve mezar lahitleri çıkarılmıştır. Burada hâlâ işe yaramadığı için natamam olarak bırakılmış taş lahitlere raslanmaktadır.

Definenin bulunuşu: Yaptığımız incelemelere göre maden eserlere önce, sapan sürülürken raslanmıştır. Ele geçen kaplardan bir kaçının altın oluşu derhal köylülerin hırsını kamçlamış, kazma ve küreğini alanlar gece lüks lambaları ve fenerlerle burasını delik deşik etmişlerdir. Bunu haber alan resmî makamların müdahale ve gayreti sayesinde elde mevcut parçalar kurtarılabilmektedir. Maalesef köylüler altın parçalarını daha kolay satışa sürebilmek için ayaklı altın kadehi kısmen parçalamışlardı. Bunun da parçaları ele geçtiği için usta bir kuyumcu tarafından onarılması mümkün olacaktır. Alaca Höyük hey'eti Mahmatlara vardığı zaman define mevkii valilik tarafından jandarma vasıtasıyla muhafaza altına alınmıştır.

Hey'etin araştırmaları

Hey'et tarafından başta köylülerin karıştırdığı yerde (A) de genişçe sondajlar yapılmış, toprak tekrar taranmış, sahada meydana çıkan bir tek bronz balta parçası, bronz eserlerin de altın kaplar ve gümüş külçelerle birlikte bulunduğuna şüphe bırakmamıştır.

Definenin bulunduğu yerde ana toprak pek sığ ve arazi kayalıktır (Res. 5). Burada Alaca III. tipi (eski bronz bakır çağı) çanak çömlek kırıklarına da rastlanmış, mevcut parçalar dikkatle toplandığı halde yapıştirıldığı zaman bütün kap meydana getirecek miktarda ele geçirilememiştir.

Bulunan çömllekler elle yapılmış içi siyah, dışı kırmızı veya dışı siyah içi kırmızı kaplara aittir. Hamur terkiplerinde kum ve

ot karışıktır. Bazılarının içi veya dışı perdahlıdır. Elde edilen kenar profillerine göre bunların ufak boyda geniş karınlı düz boğazlı kaplara ait olması gerekir (Res. 6).

Çok karıştırılan sahada eserlerin bir mezara ait olup olmadığını tesbit mümkün değildi. İskelet kırıklarına da raslanmamıştır. Köylüler de bu hususta aydınlatıcı bir bilgi verememişlerdir. Bulunan eserlerin bir atelye veya zengin bir insana ait depo olması da muhtemeldir.

Bu çevrede olduğu gibi define sahasının yakınında klâsik iskâna delâlet eden duvar kalıntılarında çömlek kırıntılarında raslanmıştır (Res. 2 de). B ile işaret olunan ikinci yarmada Klâsik çağ yapı duvarlarına raslanmıştır (Res. 6). Kültür toprağı sığ olan bu yerrde geniş ölçüde araştırma yapmak gereklidir.

Seyahatimiz Ramazana rasladığı için amele bulmakta güçlük çekilmiş, tarla sahipleri ile de anlaşma gerektiğinden esaslı kazı yapılması daha müsait zamana bırakılmıştır.

Definenin envanteri

Mahmatlar definesinde bulunan madenî eserleri üç gurupta mütalea mümkündür.

- 1 — Altın kaplar.
- 2 — Gümüş külçeler.
- 3 — Bronz baltalar.

1. Altın kaplar

Mah. 1: Altın ibrik, şerit kulplu, yuvarlak karınlı, kuş gagası biçiminde akıtacaklıdır. Akıtacak kısmı köylüler tarafından koparılmış ve muayenesi için bir kısmı şehre götürülmüştür. Yapıştırılması mümkündür. Kabın üstü jeometrik kırık çizgili kabartma ve oluklarla süslüdür. Bu şekiller arasında biri dipte olmak üzere gamalı haç süsleri mevcuttur.

Ağırlığı: 363 gram.

Yüksekliği: 185 mm. Karın kutru: 115 mm. (Resim 7-8).

Mukayese ediniz: Al. 242 biçim aynıdır. Yalnız üzerinde gamalı haç yoktur (Resim 9). Remzi Oğuz Arık, Alaca Höyük hafriyatı (1935. pl. CLXXI).

Hamit Koşay: Fig. 13-15 July 21/1945. The Illustrated London News. Fig. 313, sahife 64. Altanatolien 1942 (H. Bossert.)

Hamit Koşay: 1937 - 1939 raporunda sahife 71 de K. 1 aynı şekilde bir altın ibrik biçimi kap olup bunun dibinde gamalı haç vardır. Gamalı haç güneş kurslarında ve süs parçaları arasında da raslanmaktadır.

Mah. 2: Ayaklı altın kupa üstü düzdür. Define arayıcılar tarafından kolay satmak maksadiyle kesilmek suretile kenar kısmı parçalanmış ise de bu parçaların büyük kısmı mevcuttur. Mevcut parçaların ağırlığı: 558 gramdır. (Bu kaba ait olduğu görülen üç parça ile birlikte).

Yüksekliği: 247 mm.

Kaide kutru: 83 mm. (Resim 10 - 11).

Mukayese ediniz: Alaca-Höyük hükümdar mezarlarında bulunanların tutacak kısmı da kabartmalı ve olukludur. Yalnız üst ve kaide kısımları düzdür.

Remzi Oğuz Arık: Alaca-Höyük hafriyatı 1935 de Al. 241. pl. CLXIX

Hamit Koşay: Alaca - Höyük hafriyatı 1937 - 1939 raporu. K. 4. Sahife 71 de.

Ayrıca H. Bossert: bu kupanın bir resmini Altanatolien, s. 64. Fig. 314 'de göstermiştir.

Kurt Bittel: Grundzüge der Vor-und Frühgeschichte Kleinasiens 1945, Abb. 7, 8.

2. Gümüş külçeler

Mah. 3 : Gümüş külçeler ; 18 adet gümüş külçe de muhtelif ağırlıktadırlar (Ağırlıkları : bir tanesi 4630, üç tanesi 425 altı tanesi 426, iki tanesi 424, gram olup diğerleri 416, 428, 440, 436, 430, 494 gramdır). Henüz tahlil edilmemiş olduğundan gümüş külçelerin bir miktar kurşunu da ihtiva ettiğini sanıyoruz. Külçelerin bir tarafı düz öbür tarafları muhaddap (Konkav) olmak üzere gayri muntazam değirmi şekildedir. Köylünün anlattığına göre bunlar toplu bir halde bir kap içinde bulunmuştur. Kap parçalarının Alaca III. cinsinden olduğunu evvelce söylemiştik (Res. 13).

3. Bronz baltalar

Mah. 4 : Bronz harp baltaları ; 8 parçadan ibaret olan bu baltaları 4 tip olarak mütalaa mümkündür (Res. 14-15).

1. ve 2. tipler, aynı biçiminde olup, cesamet bakımından fark gösterirler.

3. tip, yarım daire şeklinde olan tarafı dişlidir. Üzerinde çukur noktacıklar şeklinde süsler vardır. Diğer yüzü bulunamamıştır.

4. tip, her iki yüzü keskin bir baltadır.

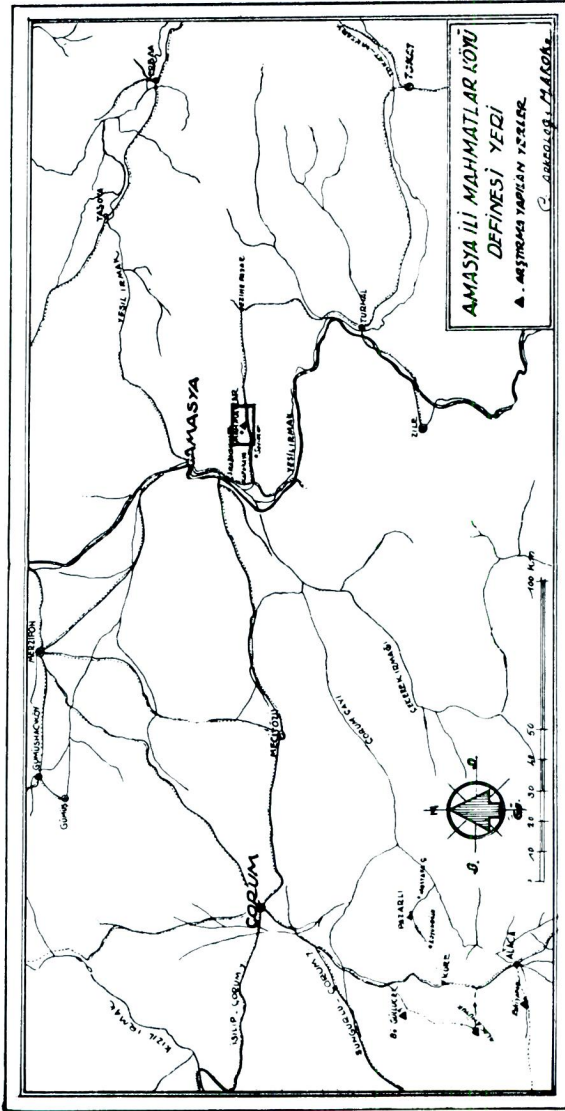
Bu baltaların harp, av ve merasim için kullanıldığını sanıyoruz. Mukayese ediniz; Eurasia Septantrionalis Antique mecmuasının X uncu cildinde 84 üncü sahifede.

Przeworski 1. ve 2. tip baltaların tam bir eşini vermektedir. Stockholm de Tarih müzesinde 15635 numarada kayıtlı bu bronz balta Anadolu menşelidir. Yine S. Przeworski: Archiv Orientalni, vol. 7 (1935), No. 3 de 1910 yılında Ermeni antikacı Kiukor Minassian tarafından Paris'te Stockholm Müzesine satılan Ordu bronz definesini tanıtmaktadır. Ordu'da bulunan ve zaman itibariyle de daha geç olması muhtemel olan bronz baltalar Mahmat'lar definesinden hayli farklıdır.

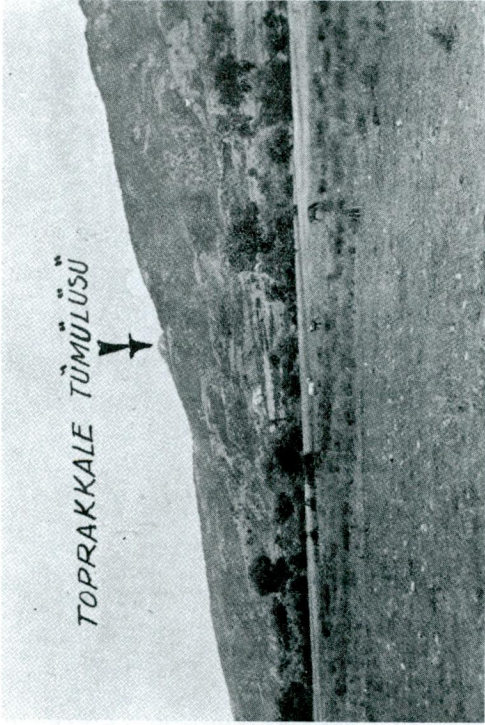
Bir yüzü dişli harp baltalarına Şimalî Suriye'de Ras-Şamra'da raslanmış ise de şekilce Mahmatlar baltasına benzememektedir. Eski Luristan'da da böyle bir tarafı dişli baltalar mevcuttur.

İran'da da Hocu-Davut-Köprü'de bulunan bazı baltalar Mahmatlar 1. ve 2. tip baltaların bir varyantıdır. (C. Schaeffer : Stratigraphie comparée 1948. Fig. 222 c.).

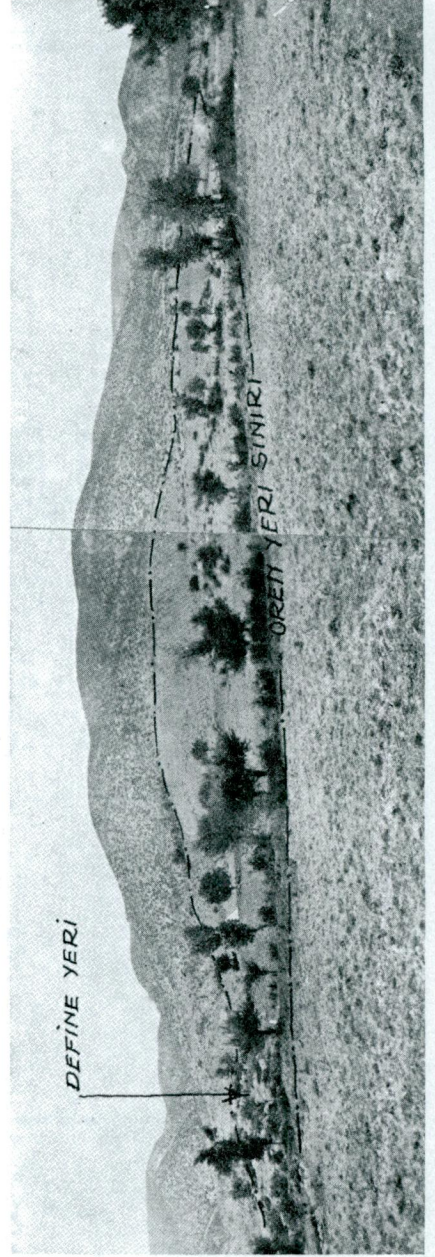
Franz Hançar'ın Die Beile aus Koban, Wien 1934, adlı eserinde Tafel III. de 8 numara ile gösterdiği iki yüzlü balta, ayrıca Ahlatlıbel 1934, s. 95, Mahmatlar ile mukayese edilebilir. Luristan'da da Mahmatlar 1. 2. tipini gösteren bronz baltalar, ayrıca bir tarafı dişli baltalar bulunmuştur. Zaman itibariyle aralarında bazı farklar mevcut ise de Luristan, Kafkasya ve Mahmatlar'da bulunan harp baltalarını aynı prehistorik kültür çevresine idhal etmek hata olmaz sanırız.



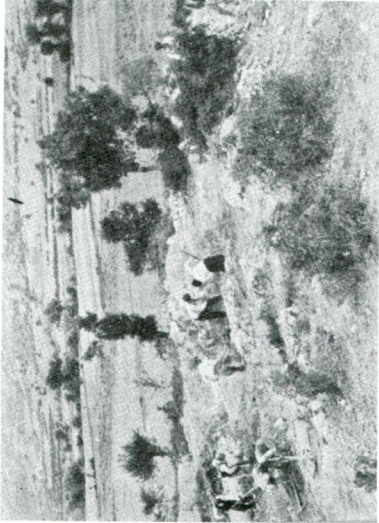
Res. 1



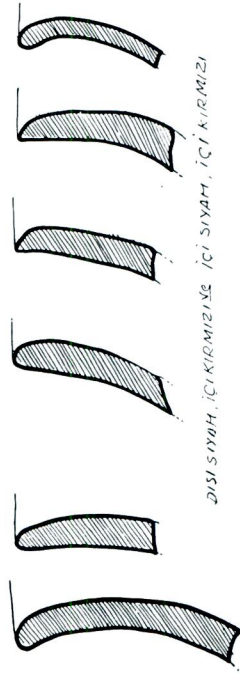
Res. 2 — Define yeri çevresindeki tümülüsler.



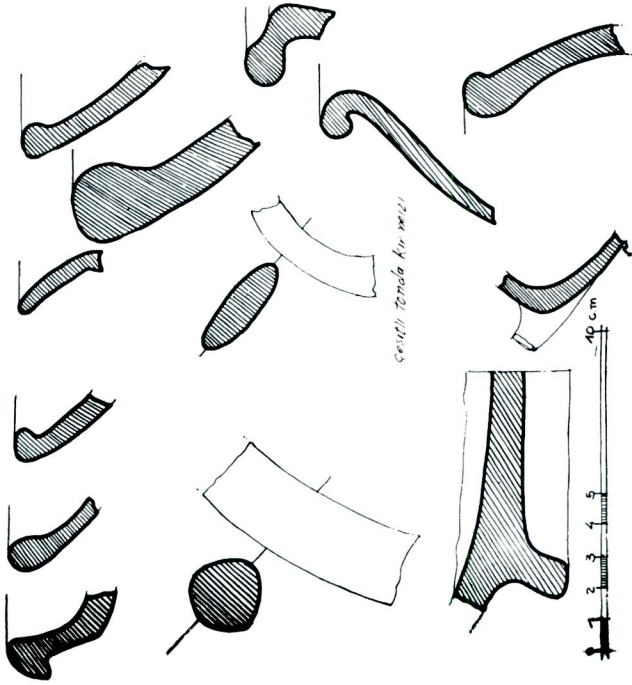
Res. 3 — Define yeri ve çevresindeki ören yeri.



Res. 5 — A. Araştırma yerinde çalışma.



Res. 6 — Bakırçağı çanak-çömlek profilleri.



Res. 7 — Klâsik çağ çanak-çömlek profilleri.



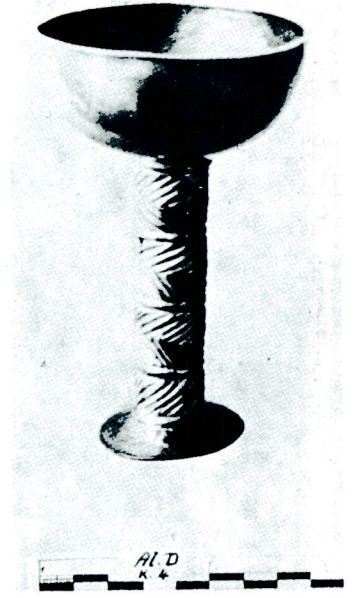
Res. 8 — Altın kupanın yandan görünüşü.



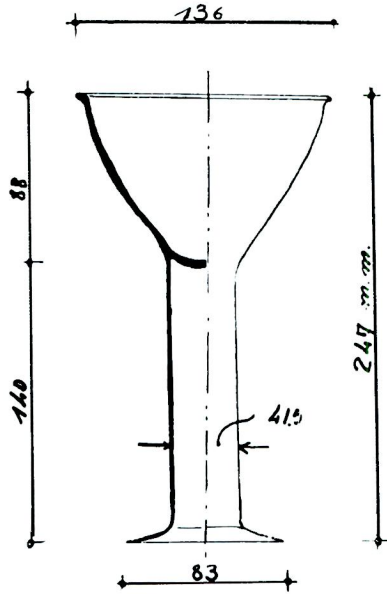
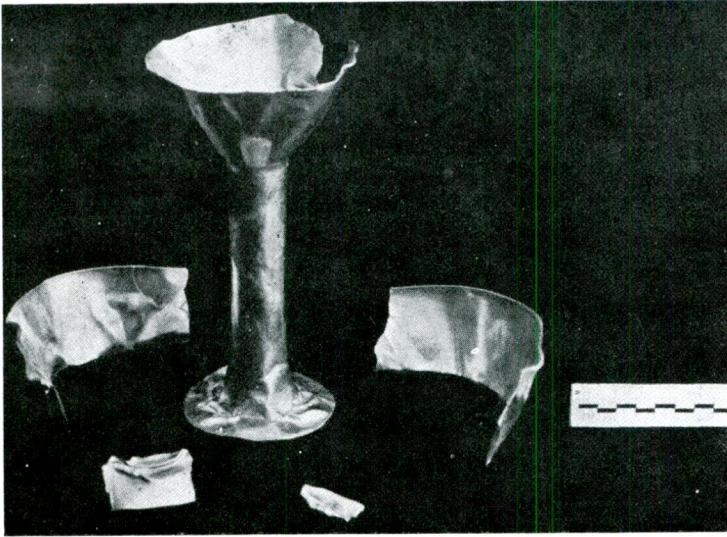
Res. 9 — Altın kupanın dipten görünüşü.



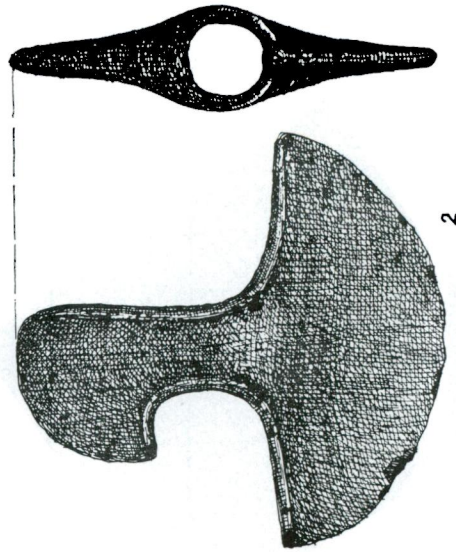
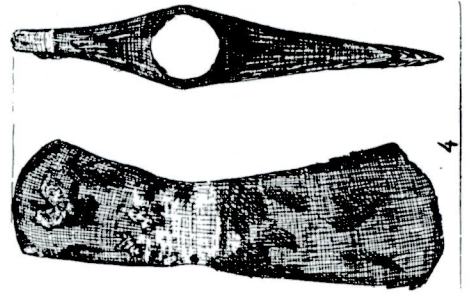
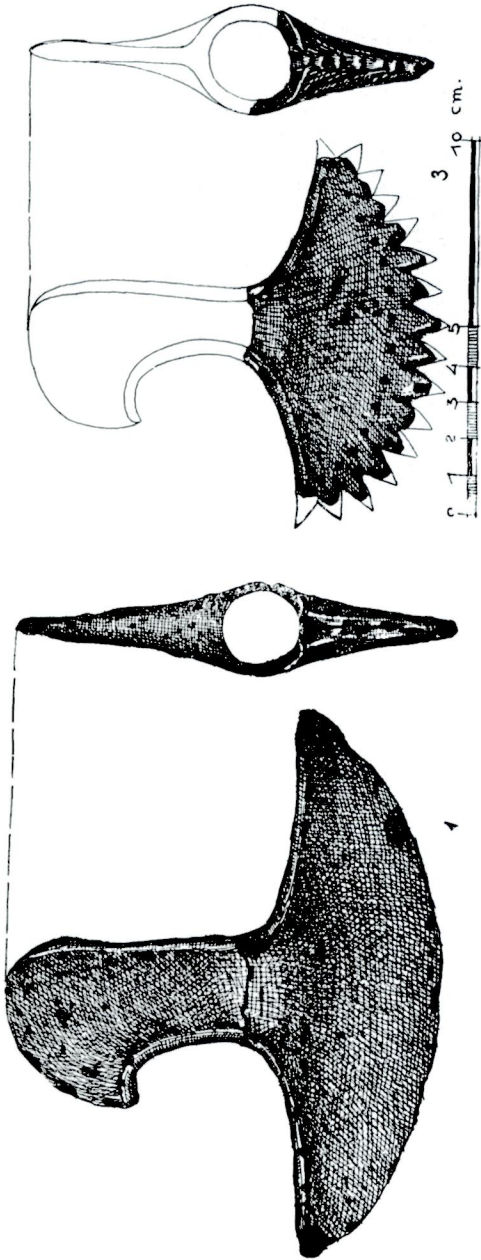
Res. 10 — Alaca Höyük'te bulunan
Altın ibrik.



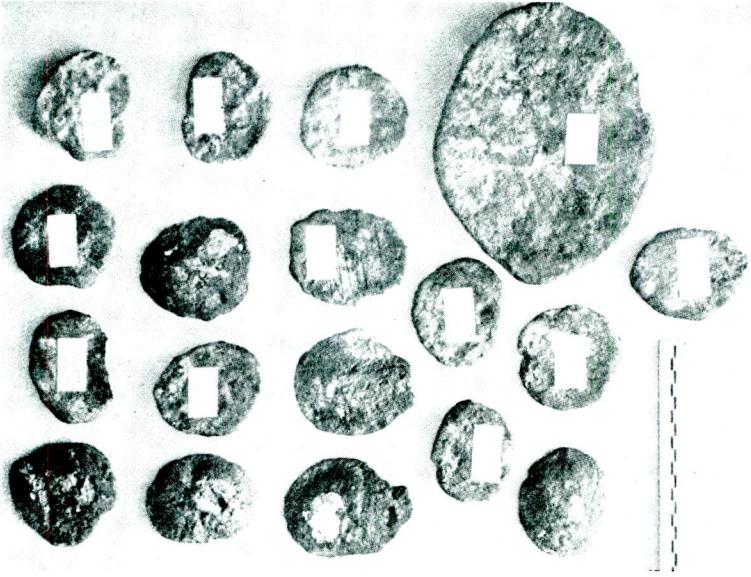
Res. 13 — Alaca Höyük'te bulunan
Altın kupa.



Res. 11, 12 — Altın kupa.



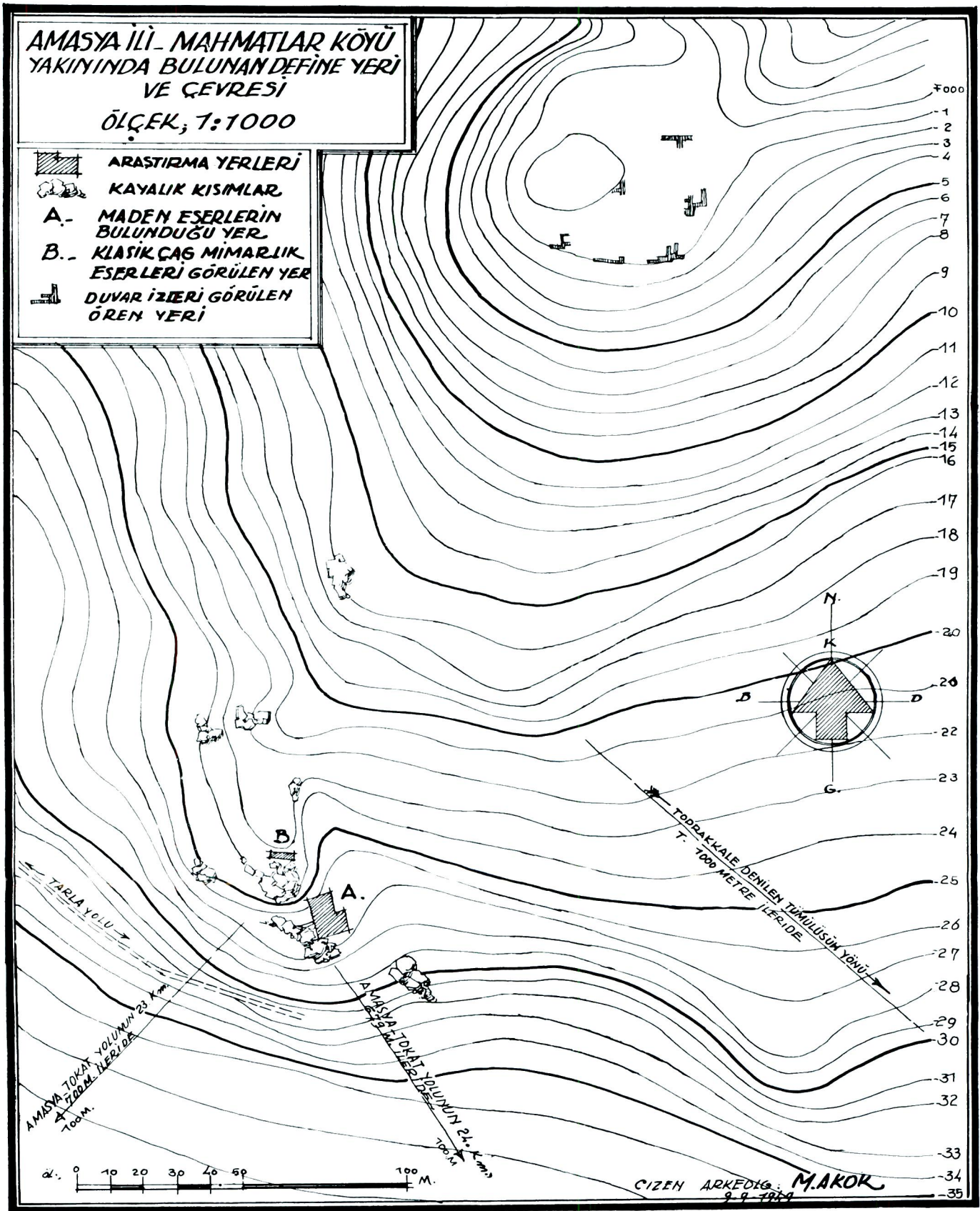
Res. 14 — Bronz balta tipleri.



Res. 16 — Gümüş külçeler.



Res. 15 — Bronz baltalar.



Res. 4