

LARİSA CİVARINDA HÖYÜCEK 'DE YAPILAN SONDAJ

MUZAFFER S. ŞENYÜREK
E. ŞENYÜREK

HAKKI GÜLTEKİN
AHMET DÖNMEZ

İzmir ilinin Menemen ilçesinde Helvacı köy yakınında ve eski Larisa şehri civarında bulunan ve köylüler tarafından Höyücek tepe adı ile anılan Höyücek bağlar ve zeytinlikler arasında duran küçük bir höyüktür. Aşağı Gediz (Hermos) ovasının batı kısmında bulunan Höyücek, ova ile Foça yarımadasını kaplayan dağların birleştiği yere ve Menemen - Foça ve Menemen - Bergama şose-lerinin kavşak noktasına yakındır.

B. Hakkı Gültekin'in Helvacı köy civarında bir höyüğün bulunduğunu bildirmesi üzerine bir hey'et halinde Höyücek'e gittik. Höyüğe ayak basar basmaz satıhta topladığımız el ile yapılmış keramik parçaları burada çok eski bir kültürün bulunduğunu gösterdiğinden, bu höyükte bir sondaj yapmağa karar verdik.

Bu sondaj 1949 yılı Ağustos ayında, Türk Tarih Kurumu adına yapılmıştır (19-26 Ağustos). Höyücek'de ancak bir hafta çalışabildiğimizden ve höyüğün tam durumunun aydınlatılması için daha büyük ölçüde kazıya ihtiyaç olduğundan, bu kısa ilk raporumuzda sadece şimdilik elde edilen neticeleri bildirmekle yetineceğiz. Rapora eklemiş olduğumuz resimlerin okuyucularımıza Höyücek hakkında yeter bilgi vereceğini ümid ediyoruz.

Evvelâ höyüğün doğu yamacında ve zirvenin yakınında bir deneme çukuru açtık (A yarması). Satıhta topladığımız çanak çömlek parçalarının benzerlerinin burada *in situ* bulunduğunu tesbit ettikten sonra, bu çukuru terk ederek höyüğün kuzey yamacının eteğinde B adını verdiğimiz ikinci bir yarma ile gene höyüğün doğu yamacında A çukurundan biraz daha aşağıda ve güneyde C adını verdiğimiz üçüncü bir yarma açtık.

2.45×4.50 metre eb'adında olan B yarmasında 3.90 metre derinliğe kadar indik. Bu yarmada en az iki mimari katına ait kalıntılar mevcuttur. Bu yarmanın güney kenarının üst kısmında

ince bir kül tabakasına tesadüf ettik (Res. 7). Fakat vaktimizin darlığından bu kül tabakasını takip etmek ve mahiyetini tesbit etmek imkânını bulamadık.

2.50×9.50 metre eb'adında olan C yarmasında 3.50 metre derinliğe kadar indik. Bu yarmada üç yapı katına ait harçsız taştan yapılmış temel kalıntılarına tesadüf ettik (Res. 9, 10 ve 11). Vaktimizin darlığından genişliğine hafriyat yapmak ve bu yapı kalıntılarını takip etmek mümkün olmadığından kazıya 3.50 metre derinlikte son verdik. Bu seviyenin altında en az kazdığımız kadar höyük toprağı mevcuttur.

B ve C yarmalarından çok sayıda çanak çömlek parçası çıkmıştır. El ile yapılmış olan Höyücek keramiğinin hamurunda bilhassa kum dikkat nazarını çekmektedir. Keramik tanıdığımız Kalkolitik ve Bakırçağı (Truva I ve II) tekniğine göre pişirilmiştir. Kapların çoğu astarlı ve perdahlıdır. Fakat bunların küçük bir kısmı, bilhassa mutfak kapları, astarsızdır. Kapların ekserisinin içi ve dışı siyah veya kahverengidir. Renk bakımından kahverengi kaplar siyahlardan daha büyük bir tenevvü göstermektedir. Bunlara ilâve olarak içi kahverengi — dışı siyah ve içi siyah — dışı kahverengi parçalar da mevcuttur. Fakat bunların sayısı nisbeten azdır. Ayrıca az sayıda kırmızı perdahlı parçalar ve bazı isli örnekler de mevcuttur.

Şekiller arasında, Truva tipinde geniş ağızlı, basit profilli ve içeri çekik kenarlı çanaklar (Res. 12-15), gene Truva'nın karakteristiği olan üç ayaklı derin çanaklar (Res. 16), ve testiler (Res. 17 ve 24) görüyoruz. Ağız kenarları içeriye doğru çekik olan birçok çanak parçasının bulunması (Res. 18), batı Anadolu'da sık sık rastlanan, bu çanak tipinin eski Höyücek'de de çok rağbet gördüğüne delildir. Bunlardan başka, B yarmasında kalın cidarlı bir küpün parçaları da ele geçmiştir.

Höyücek çanaklarının ağız kenarları düz, içeriye çekik veya dışarıya doğru kıvrıktır. Resim 24 A ve B bilhassa batı Anadolu'nun prehistorik kültürlerinin bir karakteristiği olan gaga biçiminde ağız kenarlarını göstermektedir.

Kulp şekilleri çok büyük bir variation göstermektedir (Bak: Resim 20 - 23). Bunlar arasında düğme, üzeri çukur düğme ve sırt biçiminde olan kulplardan başka, delikli silindir biçiminde uzun kulplar, içinden ip geçirilmiş olan kulplar (Resim 21), şerit biçimi-

minde kulplar, kesidi oval biçimde olan kulplar vesaire vardır ¹. Dipler müdevver, düz veya içeriye doğru çukurdur.

Höyücek keramiğinin en büyük kısmı süssüzdür. B ve C yarmalarında ancak birkaç süslü parçaya tesadüf edilmiştir. Resim 25 de gösterilen dip kısmı altı sıra kazılmış paralel çizgi ile süslenmiştir. Bir karın parçası üzerinde de (Resim 26C) iki kazılmış çizgi görülmektedir. Oldukça seyrek görülen, satırları sert bir şeyle sıyırmak suretiyle tesviye edilmiş çanak çömlek parçalarından bir ikisinin iç yüzünde düz müvazi çizgiler görülmektedir (Resim 19). Bu gibi muntazam müvazi çizgilerin süs için yapılmış olması muhtemeldir. Bunlardan başka dış yüzleri beyaz boyalı iki parçaya tesadüf edilmiştir. C yarmasında 200-250 cm. derinlikte bulunmuş olan bir içi-dışı siyah perdahlı parçanın üzerinde dört (Resim 26B) ve B yarmasında 130-155 cm. seviyesinde bulunmuş olan ikinci, dışı perdahlı siyah parçanın üzerinde de (Resim 26A) üç beyaz şerit mevcuttur. Bu beyaz boyalı parçalar Höyücek'de I. Truva keramiği ile çağdaştır.

Beyaz boyalı siyah keramiğin dağılıp sahasını incelemiş olan Dr. Tahsin Özgüç ², bu keramik çeşidinin I. Truva'dan başka, Thermi'de, Yortan'da ve Kusura A da mevcut olduğunu ve Kalkolitik çağda görülmekle beraber Yortan'da daha bir müddet devam ettiğini bildirmektedir. Gene aynı müellife göre, beyaz boyalı keramik orta Anadolu'da Bakır çağına tekabül eden Karaoğlan IV de ³ ve Samsun bölgesinde Dünder tepe'nin Bakır çağı katında ve gene Bakır çağına ait olan Kaledoruğu ve Tekeköy'de bulunmuştur. Dr. Özgüç Dünder tepe'nin Kalkolitik katında da beyaz boyalı iki örneğe tesadüf edildiğini kaydetmektedir ⁴. Bunlardan başka Alaca Höyük yakınında bulunan Büyük Güllücek'in

¹ Resim 22 de kulplar arasında A harfiyle gösterilen bir kapak sapının benzeri 1949 yılında Dr. Hâmit Koşay başkanlığında yapılan yeni Büyük Güllücek kazısında ele geçmiştir. Dr. M. Şenyürek'in antropolog olarak iştirak ettiği bu kazıda bulunan bu saptan burada bahsetmemize müsaade eden Dr. Koşay'a teşekkürlerimizi bildiririz.

² Tahsin Özgüç: Birinci Truva'yı kim kurdu? Ankara Üniversitesi Dil ve Tarih - Coğrafya Fakültesi Dergisi, cilt II, sayı 5, 1944. s. 698 - 702.

³ Dr. Özgüç'ün bildirdiğine göre (op. cit. s. 699) Karaoğlan'da beyaz boyalı çanakların iç yüzündedir.

⁴ Tahsin Özgüç: op. cit. s. 701.

Kalkolitik katında da beyaz boyalı keramik mevcuttur⁵. Dr. Kılıç Kökten'in 1949 yılında Ayvalık civarında Kaymaktepe'de yaptığı bir sondajda da beyaz boyalı keramiğe tesadüf edilmiştir⁶. Böylece, Höyücek'de bulunan iki parça beyaz boyalı siyah keramiğin dağılışı sahasını İzmir civarına kadar genişletmektedir.

Resim 27 A kemikten yapılmış bir bizi göstermektedir. Resim 27 B de görülen bir hayvana ait, kökünün ucu kırılmış, bir kesici dişin de bir biz veya iğne olarak kullanılmış olması muhtemeldir. Bir biz veya iğne olarak kullanılmış olan bir kesici diş Kumtepe'nin I a katında da bulunmuştur⁷. Süs eşyası olarak elimizde, kolye veya bilezik olarak kullanılmış olması muhtemel olan, ortası delik bir taş ile (Resim 27 C) kavkıdan yapılmış bir halka (Resim 27 D) vardır. Bu kazıda çifte mahrut biçiminde iki ağırşaga tesadüf edilmiştir (Resim 27 E, F). Resim 24 C de gösterilen terra cotta parçanın ne olduğu kesin olarak bilinmemektedir. Fakat Thermi'de bulunmuş olan bir şekle⁸ çok benzediği için, bunun da, Thermi örneği gibi, bir çengel parçası olması ihtimal dahilinde görülmektedir.

Höyücek sondajında hiç bir madeni eşyaya rastlanmamıştır. Çağdaş I. Truva kültüründe⁹ ve Thermi'nin en eski katında¹⁰, az olmakla beraber, bakır eşyaya tesadüf edildiğinden, Höyücek'in kazılan kısmında madeni eserlerin bulunmamasını daha ziyade bir tesadüfe atfetmeğe mütemayiliz. Diğer taraftan, Höyücek'de taştan yapılmış muhtelif âletler bulunmuştur. Resim 29 A ve B Truva ve Thermi'den tanıdığımız harp baltalarına ait iki parçayı ve Resim 29 C de çok aşınmış küçük bir yassı cilâlı baltayı (celt)

⁵ Hâmit Koşay ve Mahmut Akok: Büyük Güllücek araştırmaları üzerine ilk rapor. (Preliminary report on test excavations at Büyük Güllücek). Belleten, cilt XII, sayı 46, 1948. s. 475.

⁶ İ. Kılıç Kökten: 1949 yılı Tarih öncesi araştırmaları hakkında kısa ön rapor. (Recherches de prehistoire faites en 1949). Belleten, cilt XIII, sayı 52, 1949. s. 316.

⁷ Bak: Hamit Koşay ve Jerome Sperling: «Troia» da dört yerleşme yeri. 1936, İstanbul. Resim 22, No. K- 13.

⁸ Winifred Lamb: Excavations at Thermi in Lesbos. 1936, Cambridge. Levha XXIII, No. 30-51.

⁹ C. M. Blegen: Truva hafriyatı, 1932-1937. İkinci Türk Tarih Kongresi. Türk Tarih Kurumu yayınlarından, IX. seri: No. 2, 1943. İstanbul. s. 769.

¹⁰ Winifred Lamb: op. cit. s. 165.

göstermektedir. Ayrıca sileks ve obsidiyenden yapılmış kazıyıcı ve lâmlara da tesadüf edilmiştir. Bunlardan bir kısmı Resim 28 de gösterilmiştir.

B yarmasında 145 cm. derinlikte dış kenarının maksimum horizontal kutru 26 ve içinin en büyük kutru 17 cm. olan taştan yapılmış bir dibek bulunmuştur (Resim 30). Resim 31 de gösterilen taş dibek ve yuvarlak taş ise Höyücek'in, bunların höyükten çıktığını söyleyen, sahibinden alınmıştır. Kazıda bulunmamış olan bu ikinci dibegin maksimum kutru 32.6 santimdir ve kazıdan çıkan dibek kadar muntazam değildir.

B ve C yarmalarında hayvan kemiklerine (Resim 32) ilâve olarak, çok sayıda kavkı (Resim 33) bulunmuştur. Yani eski Höyücek halkı, besi olarak, hem memeli hayvanlardan ve hem de omurgasız su hayvanlarından faydalanmışlardır. Balık kemikleri bulunmamış olmakla beraber, bu eski insanlar balıktan da faydalanmış olabilirler.

Bu sondajda nebat tohumlarına rastlanmamıştır. Fakat bunların bulunmaması bir tesadüf eseri olabilir. Keza bu kazıda insan iskeletlerine de tesadüf edilmemiştir.

Höyücek'in kazılan kısmı birinci ve ikinci Truva kültürlerini temsil etmektedir. Höyücek, görünüşe göre, ikinci Truva kültürü esnasında terk edilmiştir. Bu höyüğün altında I. Truva'dan daha eski bir kültürün bulunması mümkündür. Fakat Höyücek'in altında daha eski bir kültürün bulunup bulunmadığını ancak ileride yapılacak kazılar gösterebilir. Onun için şimdilik bu hususta kesin bir hükme varmaktan çekiniyoruz.

Höyücek'in prehistorik çağda deniz ile olan münasebetine gelince, Menemen'den denize kadar uzanan ovanın Gediz nehri tarafından doldurulmuş olduğu bilinmektedir. Profesör Besim Darkot¹¹ bu hususta şöyle demektedir: "*Gediz nehri, geniş vadisinden Manisa dağı ve Dumanlı dağı arasındaki dar boğaz (Menemen boğazı) vasıtasıyla çıktıktan sonra İzmir körfezi içine geniş bir delta yaymıştır. Bu delta Foça yarımadasıyla İzmir'in Karşıyakası arasındaki sahayı denizden kazanmış ve bu saha dahilinde*

¹¹ Besim Darkot : Coğrafi araştırmalar I. İstanbul Üniversitesi yayınlarından No. 62. Edebiyat Fakültesi Coğrafya Enstitüsü neşriyatı : 4, 1938, İstanbul. s. 37.

bulunan müteaddit adaları (Üçtepeler) de içine alıp karaya bağlamıştır. Antik çağ yazarları da bu ovanın Gediz nehri tarafından doldurulmuş olduğunu tahmin etmişlerdir¹². Cadoux da¹³ bir vakitler İzmir körfezinin “kuzey-batı kısmına,” “Hermeian körfezi,” denildiğini bildirmektedir. Menemen ovasının Gediz nehri tarafından doldurulmuş olduğu bilindiğinden, Höyücek kültürünün inkişaf ettiği çağda, yani takriben M. ö. IV. bin yılın son kısmı ile M. ö. III. bin yılda¹⁴, denizin Höyücek’e şimdikinden daha yakın olmuş olması muhtemeldir. Mamafih, bu çağda İzmir körfezinin kuzey kıyısının kesin olarak nerede bulunduğu henüz daha bilinmemektedir.

Höyücek civarında başka prehistorik yerleşme yerleri

Höyücek sondajına son verdikten sonra, bu civarda daha başka prehistorik iskân yerlerinin bulunup bulunmadığını araştırmak maksadiyle bir gezi yaptık. Bu gezi esnasında Höyücek’in bir iki kilometre batısında bulunan Araptepenin üstünde ve doğu yamacında Hafız Rifat ve Sabri Öztürk’e ait arazi içinde satıhta çanak çömlek parçaları, birçok sileks âlet ve Höyücek’dekilere benzeyen bazı kavkılar topladık. Keramik parçalarının ve sileks âletlerin bir kısmı Resim 36 ve 37 de gösterilmiştir. Bu tepede gri, siyah, kahverengi ve kırmızı boya astarlı keramik mevcuttur. Mamafih, toplanan parçalar arasında kırmızı keramik diğerlerinden daha çoktur. Topladığımız kulplar delikli uzun silindir biçimindedir. Satıhta toplanan bu parçalar arasında I. Truva keramiği mevcut ise de, bunların çoğu II. Truva kültürünü temsil etmektedir.

Araptepe’den, bunun, güneye doğru, bir devamından başka bir şey olmayan Bekirlertepe’ye geçtik. Doğü yamacında bir duvar kalıntısı ve doğü eteğinde iki sütun parçası bulunan bu tepenin sathında sileks âletler ve keramik parçaları topladık. Satıhta topladığımız Arkaik, Hellenistik, Roma ve şüpheli Bizans

¹² Bak : W. M. Ramsay : Contributions to the history of southern Aeolis. The Journal of Hellenic Studies, cilt II, 1881. s. 275.

¹³ C. J. Cadoux : Ancient Smyrna. 1938, Oxford. s. 18.

¹⁴ I. Truva kütürü M. ö. takriben 3200—2600 ve II. Truva kütürü de M. ö. 2600—2300 yıllarına tesadüf etmektedir, Bak : Tahsin Özgüç : Öntarihte Anadolu kronolojisi. Belleten, cilt IX, sayı 35, 1945.

keramiği arasında bazı delikli silindir biçiminde, fakat nisbeten kısa kulplar da mevcuttur. Burada topladığımız el ile yapılmış kırmızı boya astarlı keramik parçaları II. Truva kültürüne tekabül etmektedir. Arapetepe'de ve Bekirlertepe'de bulduğumuz nisbeten iyi işlenmiş sileks âletlerin Truva I ve II kültürlerine ait olması muhtemeldir.

Bu gezi esnasında Höyücek'in biraz kuzeyinde Menemen-Bergama şosesinin hemen doğusunda ve şoseden Şehit Kemal köyüne ayrılan yol üzerinde bulunan Çakmaktepe'de birkaç sileks parçası ve Hellenistik çağa ait çanak çömlek parçaları topladık (Resim 40). Bu tepede Hellenistik çağdan daha eski keramiğe rastlamadığımız için, burada bulduğumuz o kadar iyi işlenmemiş birkaç küçük sileks parçasının Hellenistik çağdan daha eski olduğunu gösteren bir delil yoktur.

Bu civarda bundan evvel yapılmış olan prehistorik buluntulara gelince, Çandarlı'da (Pitane) bulunmuş olan Yortan tipinde, kahverengi ve perdahlı keramikten¹⁵ başka, Cyme'de üç taş idol¹⁶ ve Larisa kalesinde, kesin olarak tarihlendirilmemiş olan, eski keramik¹⁷ bulunmuştur. Bunlardan başka, Prof. Dr. Ekrem Akurgal ve Atina İngiliz Arkeoloji Enstitüsü direktörü Bay John Cook idaresinde yapılan yeni Bayraklı (eski İzmir) kazısında I. ve II. Truva keramiği bulunmuştur. Ayrıca burada M. ö. ikinci bin yıla ait kırmızı ve gri monokrom keramik de bulunmuştur¹⁸.

¹⁵ a) W. Dörpfeld, A. Ippel, P. Schazmann, G. Darier, S. Loeschke: Die Arbeiten zu Pergamon, 1910-1911. Mitteilungen des Kaiserlich Deutschen Archäologischen Instituts. Athenischer Abteilung. Band XXXVII, 1912. s. 404-405.

b) Kurt Bittel: Prähistorische Forschung in Kleinasien. Istanbul Forschungen. Band 6, 1934. Istanbul. s. 123.

¹⁶ Kurt Bittel: op. cit. s. 130.

¹⁷ Bu keramiğin tarihlendirilmesi hakkında bak:

a) J. Boehlau: Larisa hafriyatı hakkında rapor. İlkbahar 1932. Türk Tarih, Arkeolojya ve Etnografya Dergisi, Sayı 1, 1933. s. 108.

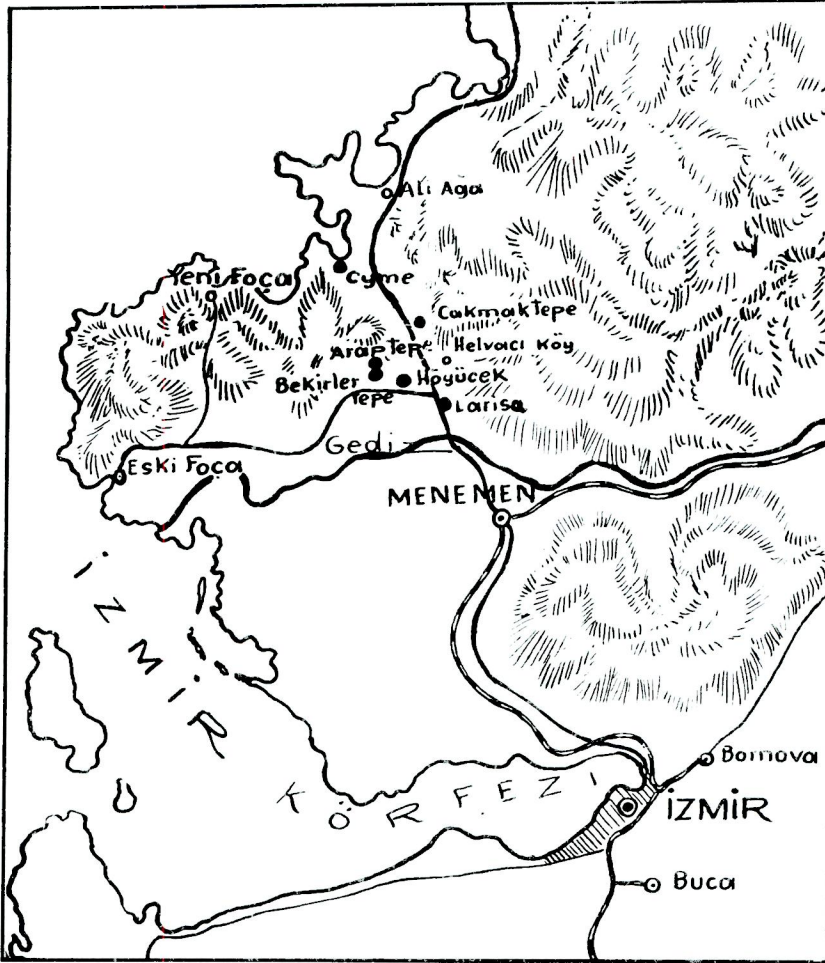
b) Kurt Bittel: op. cit. s. 94, 115 ve 123.

c) J. Boehlau und Karl Schefold: Larisa am Hermos. Cilt I, 1940. Berlin. s. 15.

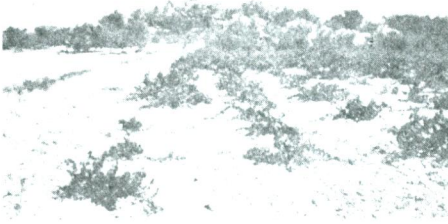
d) Helmuth Th. Bossert: Altanatolien. 1942, Berlin. s. 26.

¹⁸ Ekrem Akurgal: Bayraklı Kazısı. Ön Rapor (Bayraklı. Erster vorläufiger Bericht über die Ausgrabungen). Ankara Üniversitesi Dil ve Tarih-Coğrafya Fakültesi Dergisi, cilt VIII, sayı 1-2, 1950. s. 1-51 ve 52-97.

Höyücek'de ve civarında yaptığımız arařtırmalar bu bölgenin I. ve II. Truva kültürleri bakımından çok zengin olduğuna ve burada yapılacak olan kazıların İzmir bölgesinin prehistoryasını aydınlatabileceğine işaret etmektedir.



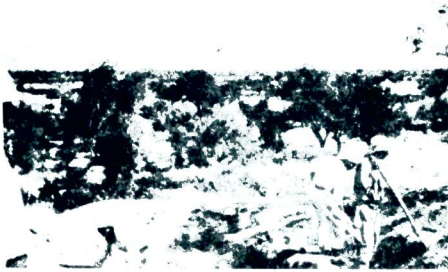
Res. 1



Res. 2



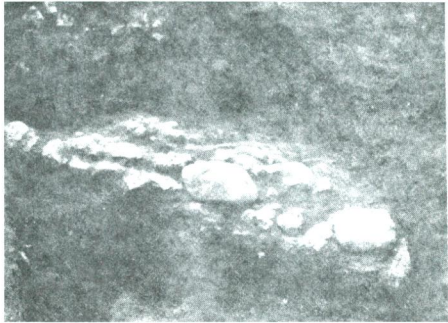
Res. 3



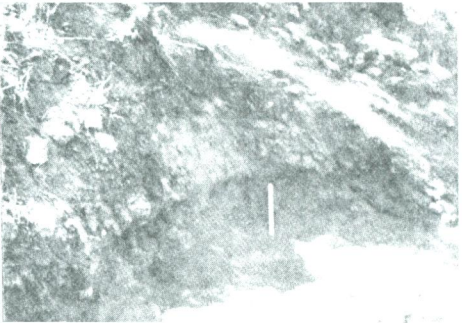
Res. 4



Res. 5



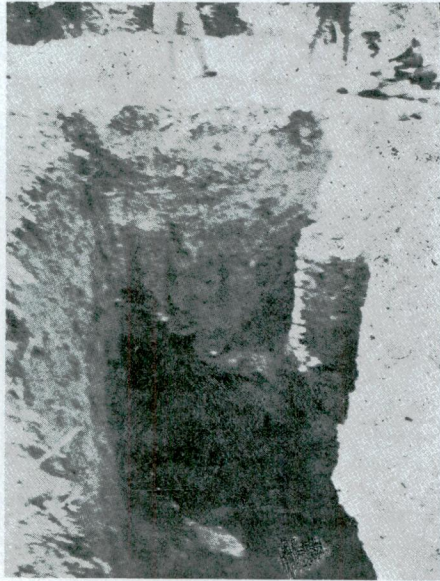
Res. 6



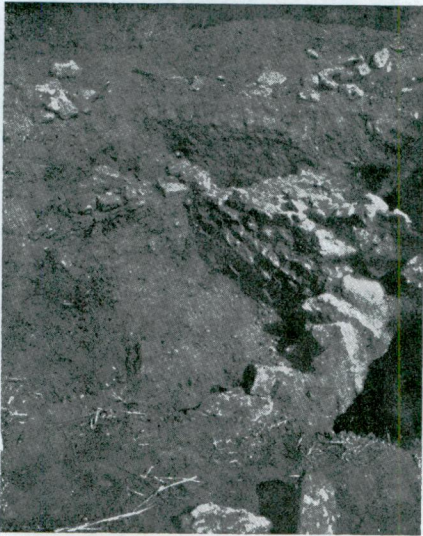
Res. 7



Res. 8



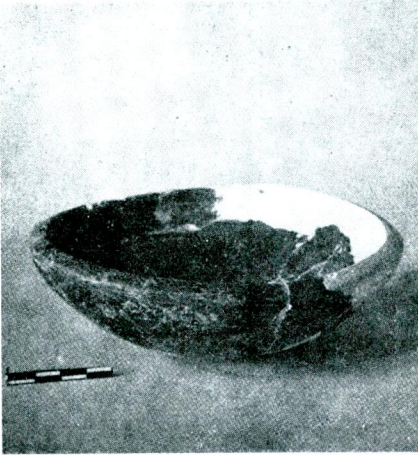
Res. 9



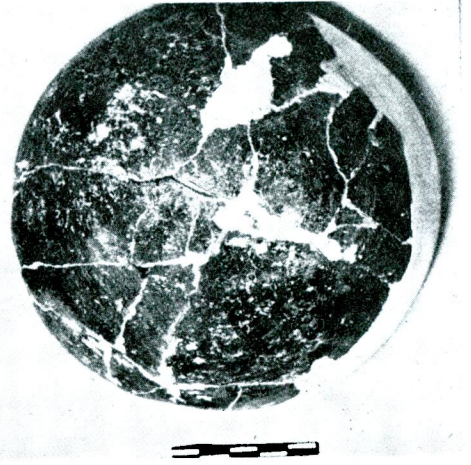
Res. 10



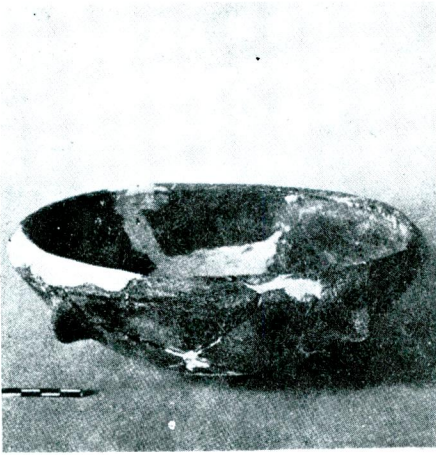
Res. 11



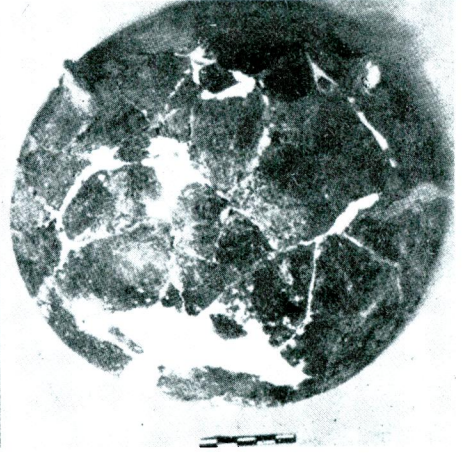
Res. 12



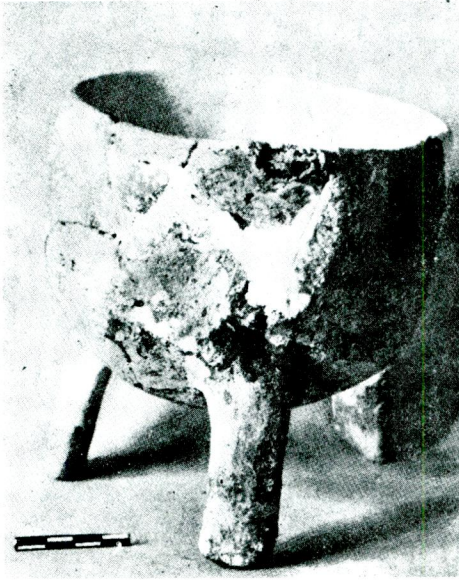
Res. 13



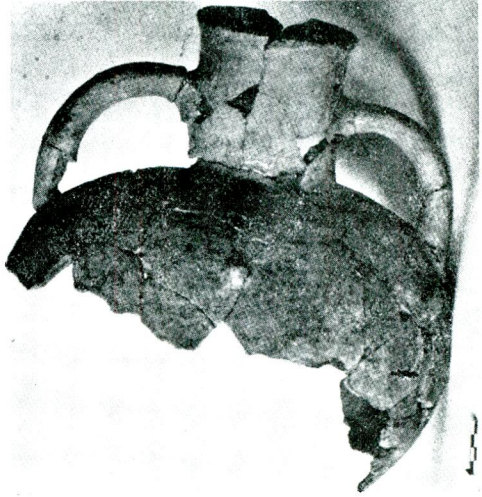
Res. 14



Res. 15



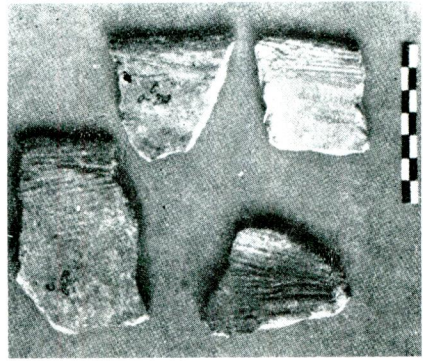
Res. 16



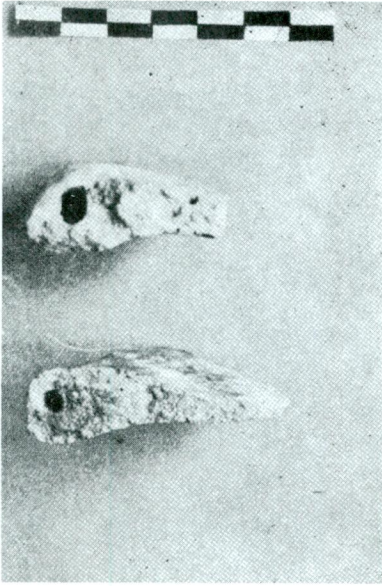
Res. 17



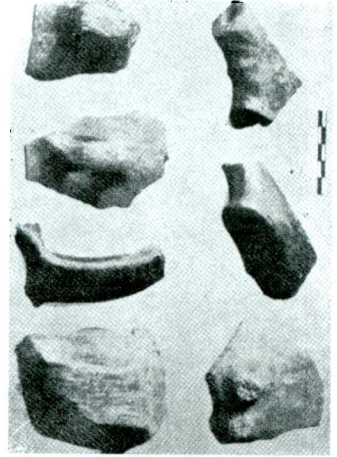
Res. 18



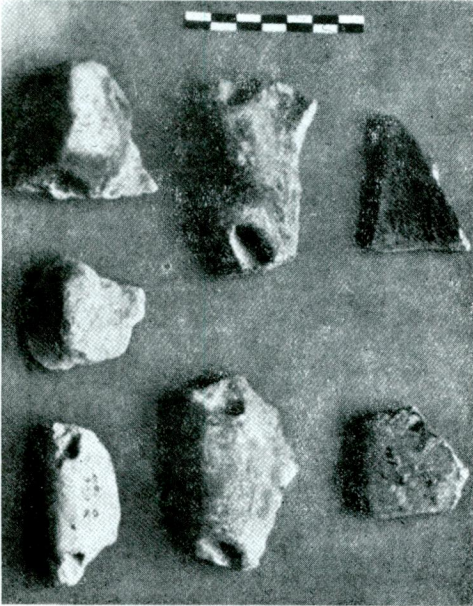
Res. 19



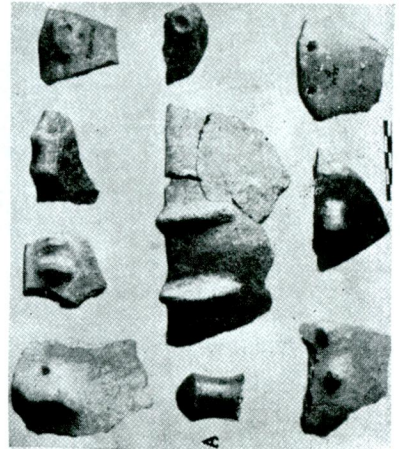
Res. 21



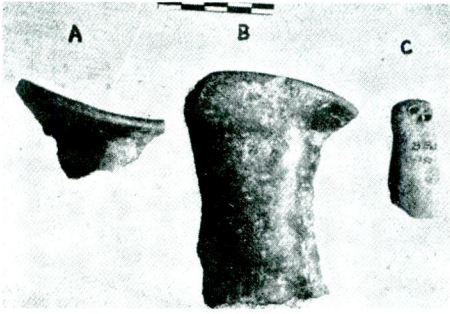
Res. 23



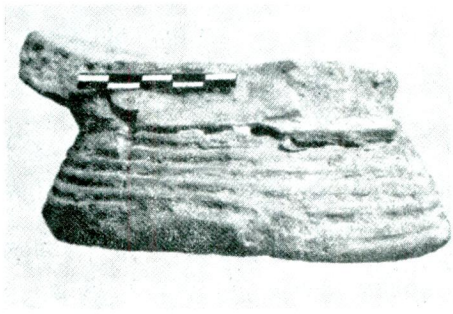
Res. 20



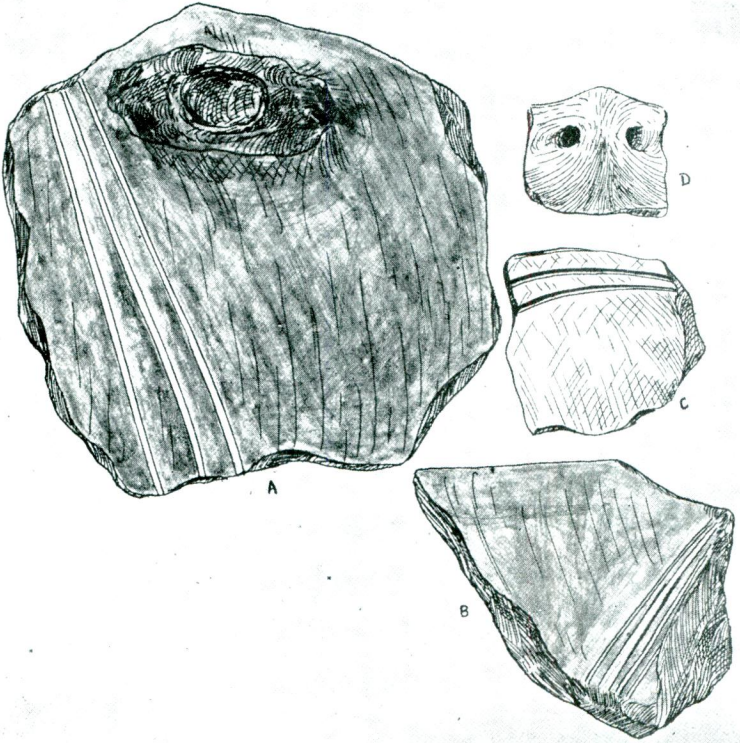
Res. 22



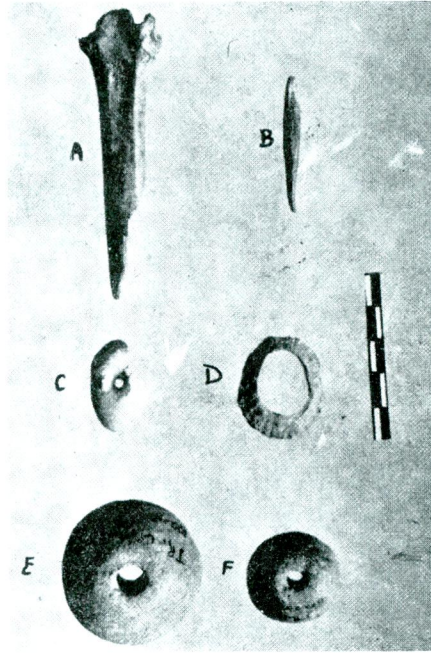
Res. 24



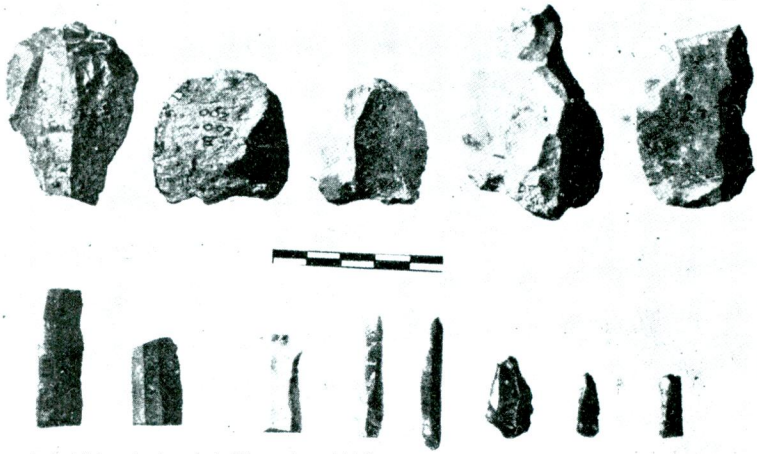
Res. 25



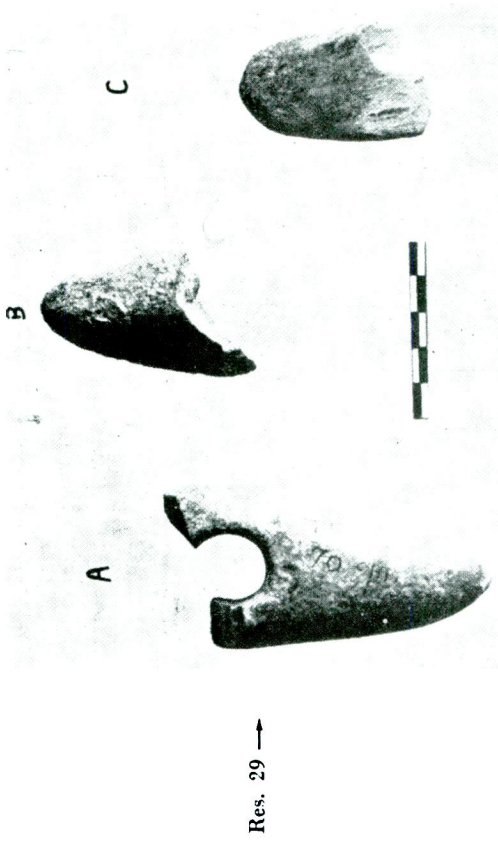
Res. 26

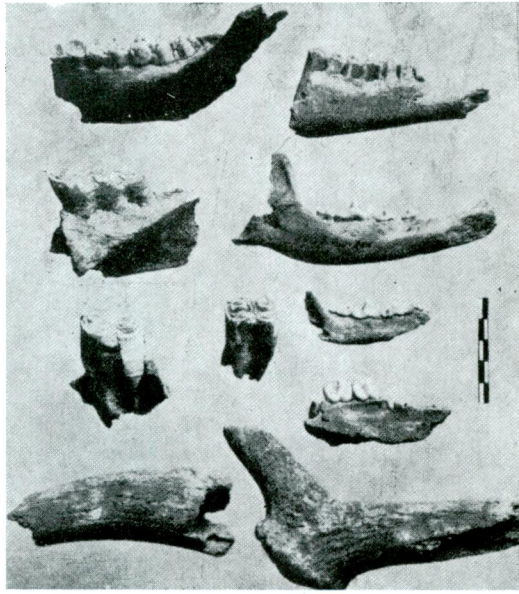


Res. 27

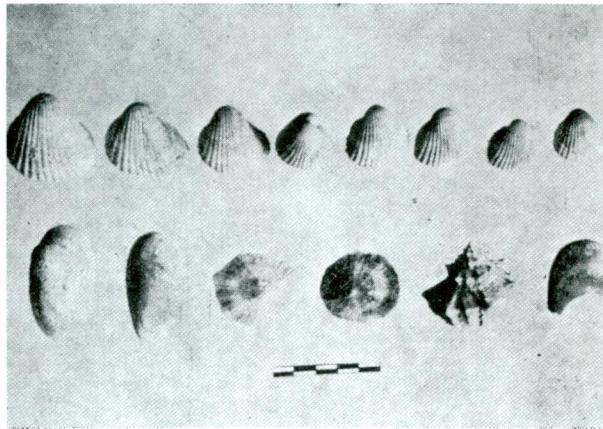


Res. 28

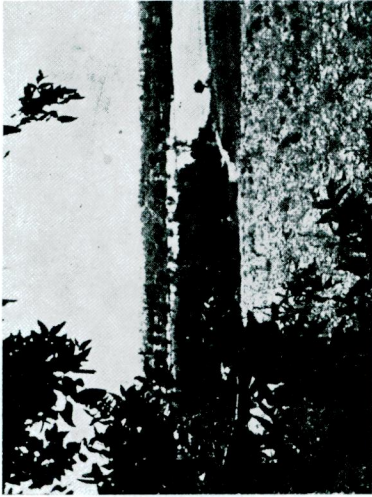




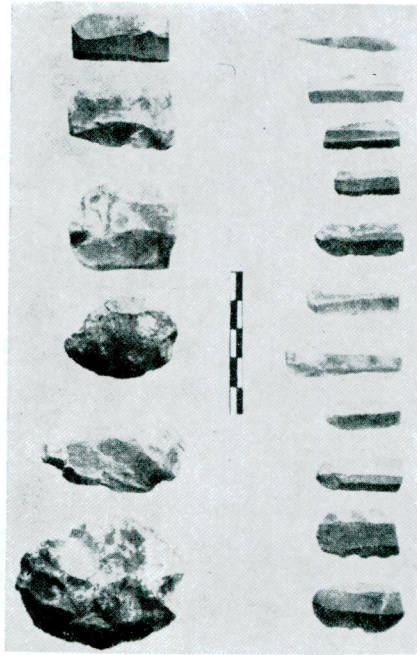
Res. 32



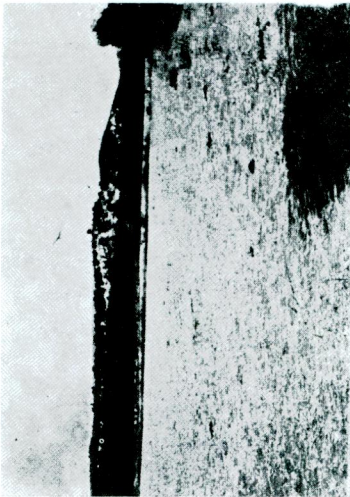
Res. 33



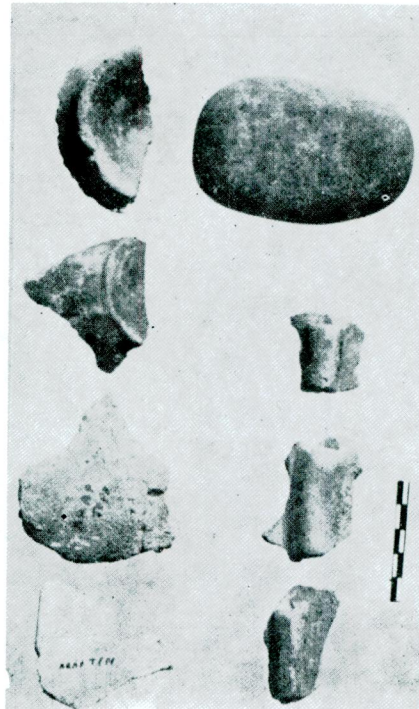
Res. 35



Res. 37



Res. 34



Res. 36



Res. 38



Res. 39



Res. 40

RESİMLER

- Resim 1: Höyücek'in takribi yerini gösteren harita.
- Resim 2: Höyücek'in batıdan görünüşü.
- Resim 3: Höyücek'in güneyden görünüşü.
- Resim 4: Höyücek'den Larisa'ya bakış.
- Resim 5: Höyücek civarından Larisa'ya bakış.
- Resim 6: Höyücek. B yarmasının güney kısmı.
- Resim 7: Höyücek. B yarmasının üst kısmındaki ince kül tabakası.
- Resim 8: Höyücek. B yarması.
- Resim 9: Höyücek. C yarmasının batı kısmı.
- Resim 10-11: Höyücek. C yarmasının doğu kısmı.
- Resim 12-13: Höyücek. Bir siyah çanağın yandan ve alttan görünüşü.
- Resim 14-15: Höyücek. Bir siyah çanağın yandan ve alttan görünüşü.
- Resim 16: Höyücek. Kulplu üç ayaklı çanak.
- Resim 17: Höyücek. İki kulplu testi.
- Resim 18: Höyücek. Ağız kenarları içeriye çekik çanak parçaları.
- Resim 19: Höyücek. Sert bir şeyle sıyırmak suretiyle tesviye edilmiş çanak çömlek parçaları.
- Resim 20-23: Höyücek. Kulplar.
- Resim 24: Höyücek. Gaga biçiminde ağız kenarları ve bir terra cotta şekil.
- Resim 25: Höyücek. Bir dip.
- Resim 26: Höyücek. Bir kulp ve süslü parçalar.
- Resim 27: Höyücek. Muhtelif buluntular.
- Resim 28: Höyücek. Sileks ve obsidiyen âletler.
- Resim 29: Höyücek. Taş baltalar.
- Resim 30: Höyücek. B yarmasından çıkan dibek. (Dibegin ağız kenarındaki çizikler İzmir'e nakil esnasında vuku bulmuştur).
- Resim 31: Höyücek. Köylüden aldığımız dibek ve yuvarlak taş.
- Resim 32: Höyücek. Bazı et ve ot yeyici hayvan kalıntıları.
- Resim 33: Höyücek. Kavkılar.
- Resim 34: Araptepe ve Bekirlertepe'nin Höyücek civarından görünüşü.
- Resim 35: Bekirlertepe'den Höyücek ve Larisa'ya bakış.
- Resim 36: Araptepe. Keramik parçaları ve perdah taşı.
- Resim 37: Araptepe. Sileks âletler.
- Resim 38: Bekirlertepe. Taş âletler ve keramik parçaları.
- Resim 39: Bekirlertepe'nin doğu etegindeki çeşmenin yakınında duran sütun parçası. Diğer bir sütun parçası çeşmenin içinde durmaktadır.
- Resim 40: Çakmaktepe. Sileks âletler ve Hellenistik keramik parçası.