

İŞLEVSELLİĞİN ÖTESİNDE MİMARİ BİR YAPI ELEMANI OLARAK MERDİVEN

Stairs as an Architectural Element Beyond Functionality

Dr. Öğretim Üyesi Tanzer ARIĞ

Hacettepe Üniversitesi, Güzel Sanatlar Fakültesi

tanzerarig@gmail.com

Orcid ID: 0000-0001-6990-1454

Öz

Bu Çalışma, gündelik yaşantının vazgeçilmez bir parçası olarak evlerde, iş yerlerinde, kamusal alanlarda kullanılan merdivenleri, işlevsel özelliklerinin yanı sıra içerisine dahil olduğu yapının atmosferini daha etkileyici, ilgi çekici, eşsiz ve özgün hale getirebilme potansiyeliyle özellikle mimar ve tasarımcılar tarafından üzerinde titizlikle düşünülen bir yapı elemanı olması özelinden ele almaktadır. Daha çok işlevselliği ile ön plana çıkan merdiven, "bir yapı içerisinde farklı kotlar arasındaki bağlantıyı sağlayan ve düzenli aralıklarla kademelendirilen, belirli bir eğime sahip düşey sirkülasyon aracı"¹ olarak tanımlanmaktadır. Ancak zaman içerisinde bu sınırlı tanımının ötesinde, yükselişi, ilerlemeyi, geçişi ve sınırları vb. temsilleri ile mimarının yanı sıra sanat, felsefe, sosyoloji gibi farklı alanlar tarafından da ele alınan bir öge olmuştur. Bu çok yönlü durumuna bağlı olarak merdivenin sadece mimariye bağlı yapısal bir eleman özelliği ile sınırlı düşünülmeceği, çok katmanlı olarak ele alınması gerektiğini ortaya koymaktadır. Bu makale, merdivenlerin işlevsel özelliklerinin ötesine geçerek sanat ve tasarımla birleştiği noktada nasıl farklı üretimlerin söz konusu olabileceğine odaklanmaktadır.

Anahtar kelimeler: Mimari, Sanat, Merdiven, İnsan

Abstract

This study focuses on staircases, an indispensable part of everyday life used in homes, workplaces, and public spaces. Apart from their functional features, staircases are considered by architects and designers to have the potential to enhance the atmosphere of the encompassing structure, making it more captivating, intriguing, unique, and distinctive. The staircase, which stands out with its functionality, is defined as "a vertical circulation tool with a certain slope, which provides the connection between different levels in a building and is stepped at regular intervals". However, over time, beyond this limited definition, he can see ascension, progress, transition and borders etc. With its representations, it has been an element that has been dealt with by different fields such as art, philosophy and sociology, as well as architecture. This reveals that, depending on its multi-faceted situation, the staircase cannot be thought of as a structural element only related to architecture, but should be considered as multi-layered. This article goes beyond the functional features of the stairs and focuses on how different productions can come into question at the point where they combine with art and design.

Key words: Architecture, Art, Stairs, Philosophy, Human

¹ <https://arkipedia.net/mimaride-merdiven-nedir-merdiveni-olusturan-elemanlar-ve-detaylari-nelerdir/>

Giriş

Günlük yaşamda sıkça kullanılmasıyla daha çok işlevselliği ile öne çıkan merdivenin sanat ve tasarım ile birleşimi söz konusu olduğunda yarattığı etkinin ne kadar güçlü olduğu daha da belirginleşir. Özellikle sanatçılar ve tasarımcılar, merdivenleri sıradan bir yapı unsurundan, mekânın ruhunu yansıtan, benzersiz ve etkileyici bir öge haline getirmek konusunda öne çıkmaktadır. Yapılan müdahaleler ile kimi merdivenler mekânın odak noktasına dönüşebilirken kullanıcılar için işlevselliğinin ötesinde farklı bir estetik deneyimin yaşanmasına aracılık edebilmektedir. Yapı elemanlarının sanatsal bir tutum ile ele alınması, kullanıcıların mekânda daha etkili ve anlamlı deneyimler yaşanmasını sağlayabilmesine, dolayısıyla da mekânı keşfetme sürecinde heyecan ve merak duygularını arttırmasına olanak tanımaktadır. Tarih boyunca birçok tasarımcı, sanatçı ve mimar benzer deneyimleri yaşatabilmek adına farklı fikirler ortaya koymuş, merdivenleri birer heykel veya enstalasyon gibi sanatsal formlara dönüştürerek, insanların etkileşime girmesini ve mekânı kullananların deneyimlerini zenginleştirmenin çabasını vermiştir. Ayrıca dans, müzik, resim, tiyatro, sinema gibi birçok farklı disiplinde de sanatçılar merdivenin ritim, hareket ve dramatik etkisinden faydalanarak merdivenleri etkileyici performanslarını gerçekleştirdikleri birer sahneye dönüştürmüşlerdir. Tarihte merdivenler ile öne çıkan, tanınan, filmlere konu olan vb. birçok eserin bulunması da bu düşünceyi doğrular niteliktedir.

Felsefi Açıdan Merdiven

Merdiven, mekanlar arası dolaşımı ve geçişi sağlayan yapısıyla metaforik olarak güçlü bir temsile sahiptir. Felsefe alanında sıklıkla karşılaşılan “merdiven” kavramı, genellikle epistemoloji (bilgi teorisi) veya ontoloji (varlık felsefesi) üzerinden ele alınmaktadır. Epistemolojinin bilginin doğasını, kaynağını ve sınırlarını incelediği görüşe göre merdiven, bilgi edinme sürecinde veya bilgi piramidin de ilerlemeyi ifade etmek için kullanılırken, bilginin basamaklarını veya aşamalarını temsil etmektedir. Sembolik olarak her basamak, daha yüksek bir bilgi seviyesine veya daha kapsamlı bir anlayışa doğru atılan bir adımdır. Bu bağlamda merdiven kavramı, öğrenme ve bilgi edinme sürecini tasvir eder. Ontolojik olarak ise varlığın doğasını ve varoluşun temel ilkelerini araştıran felsefeden hareketle varoluşsal hiyerarşiyi veya katmanları ifade etmek üzere kullanılır. Bu yanı sıra az karmaşık veya basit varlıklardan daha karmaşık veya gelişmiş varlıklara doğru ilerlemenin temsilinde kullanılırken, her basamak, daha yüksek bir varlık düzeyine veya daha kompleks bir varlık formuna işaret eder. Genelde merdiven kavramı felsefi bir düşünceyi veya süreci aşamalı olarak temsil etmek veya sıralamak için kullanılmaktadır. Aristoteles’e göre insanın iyi bir yaşam sürdürebilmesi için erdemli bir hayat yaşaması gerekmektedir. Bu erdemli hayat, ahlaki erdemlere sahip olmak ve bunları pratiğe dökmekle elde edilir. Aristoteles ahlaki erdemleri, karakterin belirli bir düzen veya hiyerarşi içinde geliştiği basamaklara benzetir. Bu basamakları, merdiven benzetmesiyle açıklarken, insan, erdemlerin en alt basamağından başlayarak, bir merdivenin basamaklarını tırmanırken erdemli olma pratiğini öğrenir ve geliştirir. İlerlemek için her basamağı başarıyla geçmek ve erdemleri içselleştirmek

gerekmektedir. Ancak o zaman bu erdemli hayat, en yüksek basamağa ulaşıldığında tamamlanır ve insanın en iyi ve en mutlu versiyonu ortaya çıkar (Aristoteles 2004:64).

Birçok felsefeci, düşünür ve teorisyen merdiven kavramını anlatılarının merkezine alırken, ele aldıkları konuyu onun çerçevesinde şekillendirmiştir. Wittgenstein “Tractatus Logico Philosophicus” da merdiveni dünyayı aşmak veya doğruyu anlayabilmek için yürüyüşünü gerçekleştirdiği bir yol olarak görür. Wittgenstein Merdivenin basamaklarını tırmandıkça *yer’e* ait olmadığını düşünmeye başlar ve en tepeye çıktığında merdiveni devirir².

Wittgenstein’in sezgisel bir tarzda var kabul ettiği Dünya, dil ve mantık aracılığıyla bir sınırlanmaya maruz kalmaktadır. Bu sınırlanma, ben ve iradeyi daha iyi anlamamıza imkân tanımaktadır. Merdiven ise, Tractatus’un trajik finalinde kullanılarak susma durumunu mümkün kılan önemli bir metaforik unsurdur. Bu özelliğiyle merdiven, Tractatus’taki mistik yapıyı tamamlar. Bu yapı, daha önce zikrettiğimiz gibi mistik durumu, mantıksal form ve mantıksal imaj ayrımı neticesinde ortaya çıkaran bir yapıdır (Pala, 2006:68).

David Harvey de ise yaşantının sürdürüldüğü alanlar zaman-mekân patikalarının keşiştiği yerler olarak tanımlanırken, iş, alışveriş vb. faaliyetlerin yürütüldüğü yerleri ise bunun en belirgin hissedildiği alanlar olarak ortaya çıkar. Dolayısıyla, bu mekanlarda karşılaşmanın en çok yaşandığı yerlerden biri olarak merdivenler, toplumsal etkileşimin gerçekleştirildiği en önemli mekanlardan biri olarak düşünülebilir (Harvey 1997:238).

Merdiven farklı seviyeleri birbirine bağlayan ve mekânları birbiriyle ilişkilendiren; üzerinde bir aşağı bir yukarı inip çıktığımız, mekânlar arasında dolaşımı ve geçişi sağlayan mimari bir eleman. Sahanlıkları duraklama, soluklanma, karşılaşma, buluşma, sohbet etme, dedikodu yapma yerleri. Bu anlamda merdiven, salt fiziksel ve işlevsel bir dolaşım elemanı olmanın ötesinde şeyler ifade etmekte. Gündelik yaşamımızda hareket ile eşleşen merdiveni kullanmak, davranış ve tepkilerimize yansıyan, bizdeki bazı duygu ve düşünceleri açığa çıkaran bir eylem. Karşılaşmak istemediklerimizle karşılaşabileceğimiz, karşılaşınca da ya gözlerimizi kaçırdığımız ya da selamlaşmak zorunda hissedip gerildiğimiz; bazen kimselere görünmeden bir an önce geçip gitmek istediğimiz; bazen güzel karşılaşmaların olduğu, durup sohbet ettiğimiz; yani meraklarımızı ve endişelerimizi açığa çıkaran, öngöremediğimiz, kontrol edemediğimiz veya hesaplayamadığımız rastlantıların olabileceği, gündelik yaşamımızda yer alan, yokluğunun mümkün olamadığı bir mimari öğe (Gür, 2020: 57).

Felsefecilerin birçoğunun mimari üzerinden düşünce üretmesinin başlıca sebeplerinden biri insanın yaşamsal deneyimleri üzerine yoğunlaşmalarından kaynaklanmaktadır. Söz konusu edilen mekânda, yerin gerçekliğinin yanı sıra onunla kurulan duygusal bağın bizler için ne anlam ifade ettiği üzerine düşünen Heidegger, bu durumu köprü metoforu üzerinden örnekler. Köprü, bulunduğu yer ile onu kullananların yaşamları arasında

² “Merdiveni devirmek” dünya ile bağını koparmak anlamında kullanılmaktadır.

nasıl bir ilişki içerisinde olduğunu, onun fiziksel varlığının insanların gündelik yaşantısını ne şekilde etkileyebildiği, hafızalarında nasıl yer edinebildiğini ve duygusal açıdan nasıl bir etki yarattığı gibi birçok parametre üzerinden ele alınır. Burada söz konusu edilen köprü, aslında iki farklı mekânı birbirine bağlaması ve geçiş için bir araç olması ile merdivenle örtüşür.

Heidegger köprünün bir kişinin içinde bulunduğu durumu algılama biçimini değiştirebileceğini de söyler. Heidegger, kendisinin anladığı şekliyle bir şey olarak köprünün, insanlara dünyayla ilişkilerini yeniden düşünme imkânı verdiğine inanır. Her gün köprüden geçen ya da yakınında yaşayan insanlar köprüyü bir şekilde algıladıklarını fark etmeye başlarlar. Köprüye aşinalık kazanırlar. Bu aşinalık sayesinde köprü insanlara dünyayla ilişkilenecek için olanaklar sunar. Heidegger'e göre, köprü kişiyi "durdurur" [*hold up*]. Bu deyim hem düz hem de mecazi anlamdadır. Köprü onun için bir resim çerçevesine benzer. Üzerinden geçeni sergiler. Ayrıca üzerinden geçen insanlara köprünün çevresindeki dünyayı sergiler. Köprü düşünsel açıdan önemlidir, çünkü varlığı insanların çevrelerindeki dünyayı onunla ilişkili olarak kavramasını sağlar (Sharr, 2013:51).

Felsefede merdiven kavramının çokca kullanılması, güçlü bir temsile sahip olmasından kaynaklanmaktadır. Dolayısıyla mitoloji, tarih, edebiyat vd. gibi farklı dallardan beslenen sanat için felsefi yaklaşımlarda, sanattın yeni temsillerinin oluşmasında önemli bir etmen olmuştur.

Merdivenin Sanatta Kullanıma Yönelik Örnekler

Felsefenin yanı sıra sanat alanında da farklı sembolik anlamlar taşıyarak kullanılan merdiven, özellikle resim ve heykel alanında belirgin bir biçimde kullanılmaktadır. Geçmişten günümüze kadar olan süreçte birçok sanatçının çalışmalarında kullandığı merdiven imgesi, değişim, gelişim ve dönüşümün yaşandığı, düşünsel eylemi harekete geçirmek için bir aracı olarak sanat alanında sıkça irdelenen bir konu haline gelmiştir. Mekânın zamanla ilintili olarak deneyimlenmesi her dönemde farklı olarak yorumlanmasına sebep olurken, mekanın önemli bir ögesi olarak merdiveninde zaman içerisindeki farklı algılanmasını ve yorumlanmasını kaçınılmaz kılmıştır. Dolayısıyla da dönemselsel olarak birbirinden farklı temsillerinin oluşmasına neden olmuştur. İlk örneklerini daha çok dini anlatılar ve mitolojik temaların işlendiği eserlerde kullanan sanatçılar "merdiveni" cennete doğru yükseliş, ilahi bir yol, aydınlanma ve bilgiye ulaşmanın aracı ya da tanrıyla iletişim kurmak için yararlanılan bir araç olarak sembolik açıdan ele almıştır. Bartolome Esteban Murillo'nun "Yakup'un Rüyası" adlı tablosunda merdivenler, meleklerin cennetten inmesine yardımcı olan simgesel bir unsur olarak yer alırken, Fra Angelico'nun "Çarmıhtan İndirilme" adlı eserinde, bedeninin toprağa ruhun ise gökyüzüne taşınmasına aracılık eden bir figür olarak temsil edilir (Görsel 1-2).

Görsel 1. Bartolome Esteban Murillo, Jacob's Dream 1660-1665



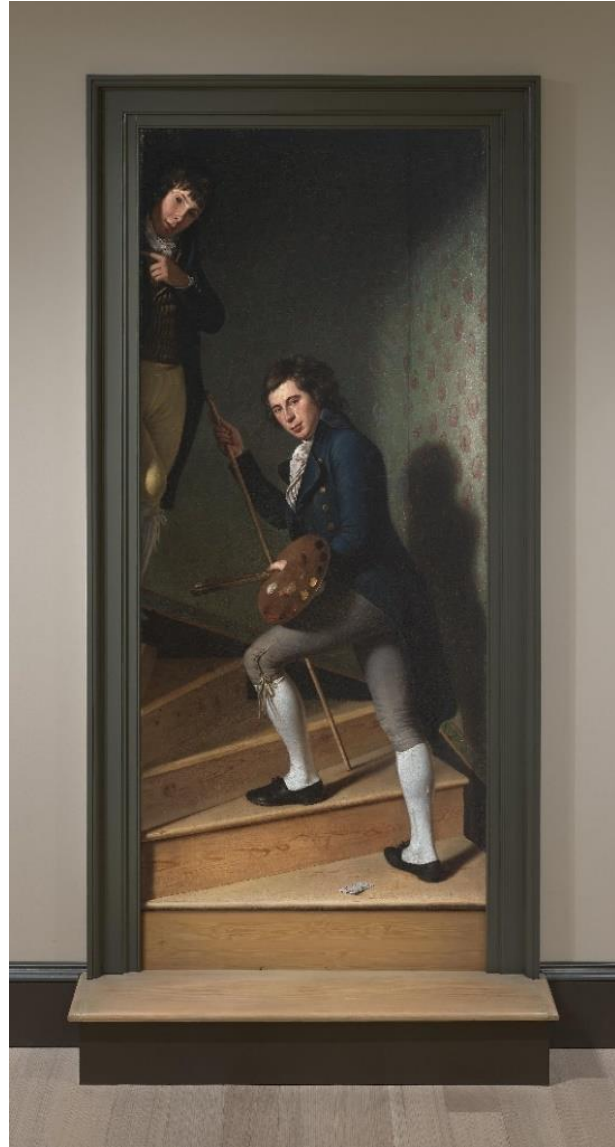
Görsel 2. Fra Angelico'nun "Çarmıhtan İndirilme, 1432-1434



Merdivenler farklı seviyeleri birbirine bağlayan ve mekânları birbiriyle buluşturan, yukarı ve aşağı yönde dolaşımı ile dinamik bir yapıya sahip, insan hareketleriyle ilişkili, karşılaşma, buluşma, ortak kullanım alanı gibi sosyalleşmenin de mekânı olarak çok yönlü ele alınabilen mimari bir elemandır. Dolayısıyla, resim veya heykelde daha çok hareketi ve derinlik algısını güçlendirmede önemli bir sembol olarak kullanılır.

Charles Willson Peale'in "Merdiven Grubu" adını verdiği çalışması merdivenin en alt basamağının resim yüzeyinin dışına taşınması ile bambaşka bir boyut alır, resim tuval üzerinde resimlenmiş mekân ile gerçek mekânı ortak bir zeminde buluştururken, izleyiciyi de bir tür yanılsama ile karşı karşıya bırakır. Oldukça şaşırtıcı olan bu resimde tuval yüzeyine işlenmiş figürler (sanatçının oğulları) birebir boyutlara yakın olmasının da etkisiyle sanki gerçek mekânın (sergilendiği mekanın) yüzeyinden resmin mekanındaki derinliğine doğru kaybolacakmışçasına doğru hareket ettikleri etkisini güçlendirir. (Görsel 3)

Görsel 3. Charles Willson Peale, Merdiven Grubu, (Raphaelle Peale ve Titian Ramsay Peale l'in Portresi), 1795



Marcel Duchamp'ın 1912 yılına ait "Merdivenden İnen Çıplak" isimli çalışması ise klasik sanatın güzellik anlayışından oldukça farklı bir görünüm sunarken, durağan, belli bir anın dondurulmuş görüntüsünün aksine dinamik bir yapıya sahiptir. (Görsel 4-5) Söz konusu çalışma, insan bedeninin merdiven basamaklarını inerken gerçekleştirdiği tüm hareketi tek bir yüzey üzerinde eş zamanlı olarak gösterir. Duchamp bu çalışmasında

mekan, hareket ve zamanı öne çıkarmak için seri fotoğraflar aracılığıyla hareketin evrelerini ortaya koyan Étienne-Jules Marey ve Eadweard Muybridge'nin kronofotoğrafik (chronophotographic) çalışmalarındaki tekniğe benzer bir yöntemi merdivenin fiziki ve dinamik yapısını üzerinden kurgular. Söz konusu çalışmada merdivenin her bir basamağı hareketin sürekliliğini sağlayan bir fotoğraf karesi olarak hissedilir.

Görsel 4. Marcel Duchamp
"Merdivenden İnen Çıplak", 1912



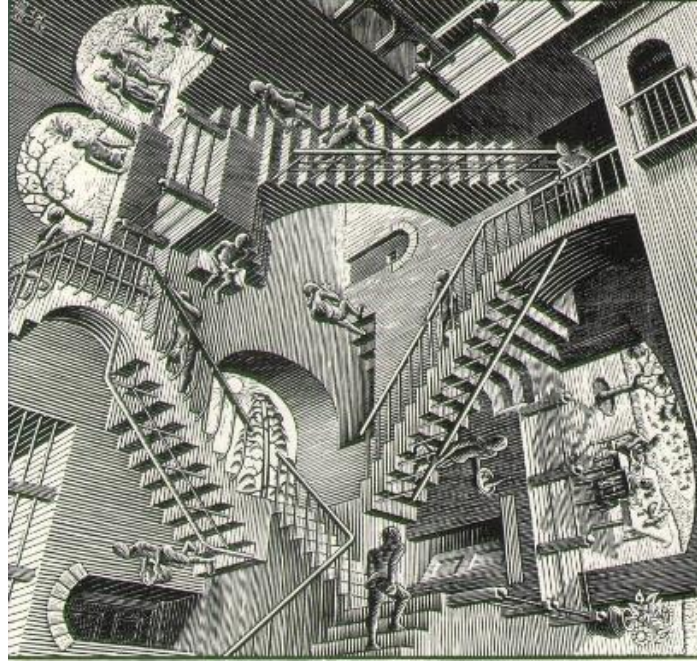
Görsel 5. Duchamp Merdivenden İnerken, 1952
Fotoğraf: Eliot Elisofon



Merdivenin, insan, mekan, hareket ve zaman kavramlarının kesiştiği noktada konumlanması, aynı zamanda metaforik ve mitsel³ olarak güçlü bir imge sunması onu farklı anlatım olanakları açısından çok yönlü ele alınabilecek bir argüman haline getirmektedir. Dolayısıyla, sanat alanında merdiven üzerinden ya da merdiveni çalışmanın temel öğelerinden biri olarak ele alan birçok çalışmanın ortaya çıkmasına neden olmuştur.

³ Gökte olan kutsala ulaşmanın yolu, bilgiğe ulaşma ve sabrın gösterilmesi gereken bir sınav mekanı, ya da tanrılarla iletişime geçmenin yolu gibi ruhsal ve sembolik birçok mite dayanan bir temsili söz konusudur.

Görsel 6. Maurits Cornelis Escher, Görelilik, Relativity, 1953



Geometrik şekiller ve çizgiler aracılığı ile izleyicide derinlik algısının yanı sıra göz yanılsamalarına odaklanan Op-Art'ın önemli temsilcilerinden biri olan MC Escher, çalışmalarında merdivenleri sıklıkla kullanır. İki boyutlu yüzey üzerinde derinlik, perspektif, boyut, renk gibi öğelerin ustaca kullanılması ile üçüncü boyuta uzanan mekan yanılsamalarında merdivenler, optik illüzyonlar ve geometrik dönüşümler için ideal bir görüntü sunarken, izleyiciyi de fiziksel ve psikolojik olarak etki altına alır. Escher merdiven ve uzam arasındaki alışıla gelmiş ilişkileri bilinçli olarak bozarken, yerçekimi yasalarının da geçerli olmadığı bir mekanı tasvir eder. Çalışmada birçok farklı yöne hareket olanağı sağlayan merdivenler ve bu merdivenleri kullanan insan figürleri ile birden fazla zeminin olduğu paradoksal bir uzamın varlığı söz konusu hale gelir. (Görsel 6)

Escher'in dünyasında bir duvar pekâlâ bir zemin olabilir. Bu Escher fenomeninin en iyi örneklerinden biri "Görelilik"te (Relativity) görülebilir. Burada her biri kendi çekim alanına sahip üç dünyayı bir araya getirir. Altta olan başka bir açıdan üstte olarak görülebilir ve yatay bir anda dikey hale gelebilir. Bu harika alan, çeşitli insan figürleriyle doludur. Aynı merdivenleri kullanırken bazıları aşağı iner bazıları ise yukarı çıkan figürler. Figürlerin uzamdaki konumları görecelidir. Kendi dünyalarına göre her şey doğrudur ama kendilerini başkalarının bakış açısına göre konumlandıramazlar; öyle bir durumda düşerlerdi. Kelimenin tam anlamıyla ve mecazi olarak yan yana ama ayrı yaşarlar (www.escherinhetpaleis.nl).

Özellikle izleyicinin algısı ile oynayan görüntüsüyle Escher'in çalışmalarındaki merdiven imgeleri, izleyicinin zihinsel ve düşünsel süreçlerini sorgulamaya yönlendiren önemli bir figür olarak deneyimlenir.

İki boyutlu yüzey üzerinde gerçekleştirilen çalışmalardan üç boyutlu çalışmalara geçildiğinde, merdivenin fiziksel özelliğinin yanı sıra çok yönlü ele alınabilen kavramsal yapısından hareketle oluşturmuş farklı üretimlerin ortaya çıktığı gözlemlenir.

Görsel 7. Rachel Whiteread, Untitled (Domestic), 2002



Rachel Whiteread'ın mekâna yönelik olarak, sınırlar, boşluk-doluluk, iç-dış gibi ilişkileri sorguladığı çalışmalarında mimari yapıya ait referanslar önemli bir yer tutar. Sanatçı için mekân; kullanıma ve insan gereksinimlerine göre şekillenen, ihtiyaçlara göre düzenlenen bir yapı olarak, zamansal, yaşamsal, simgesel, tarihsel vb. açıdan ele alınması gereken bir unsurdur. Bu bağlamda Whiteread'ın çalışmaları mimari ve heykel arasında gezinir. (Görsel 7) Mimari yapıda katlar arasında geçişi sağlayan merdiveni ve onun boşluğunu görünür kılmak adına gerçekleştirdiği müdahalesi sonucunda, iç ve dış, boşluk ve doluluk yer değiştirir. Böylece yapı içerisinde çok da önemsenmeyen daha çok geçiş alanı olarak kullanılan merdiven ve boşluğu öne çıkar (www.tate.org.uk).

Görsel 8. Michel de Broin, Dendrites, 2017



Michel de Broin kamusal alanda gerçekleştirdiği “Dendrites” adlı çalışmasıyla kent içerisinde yaşanan ulaşım ve trafik karmaşasına vurgu yapar (Görsel 8). Gündelik hayatın rutininde insanların yürürken yaşadığı karşılaşmaları, bu yürüyüşler esnasındaki temas ve gerilimleri, düşündürücü olduğu kadar dikkat çekici ve deneyimlenebilen bir sanat formuna dönüştürür. Söz konusu çalışmada deneyimleyenler girdikleri labirent benzeri yapıda kendilerine alan yaratmak için kimi zaman geri adım atmaya, kimi zaman ise zorunlu olarak birbirleriyle temas etmek zorunda kalır. Aynı zamanda çalışmada yer alan sahanlıklar izleyicinin gündelik yaşantısını farklı kotlardan izleyebilmesine olanak tanıyan platformlara dönüşür. Dendrites, izleyiciyi geniş kapsamlı okumalara, eylemlere ve yorumlara davet eden ve aynı zamanda şehrin kentsel dokusunun iyileştirilmesine ve güzelleştirilmesine katkı sağlayan geniş kapsamlı bir çalışma olarak mekânda konumlanır (www.espaceartactuel.com).

Tarihsel süreçte mimari ve heykel alanının iç içe geçtiği, birbirini etkiledi net bir şekilde görülebilmektedir. Dolayısıyla, bazen mimari yapının yüzeyinde, bazen ise içerisinde ya da dışarısında konumlanmış heykel ve mimarinin birlikte deneyimlenebileceği sayısız çalışma örneklendirilebilir.

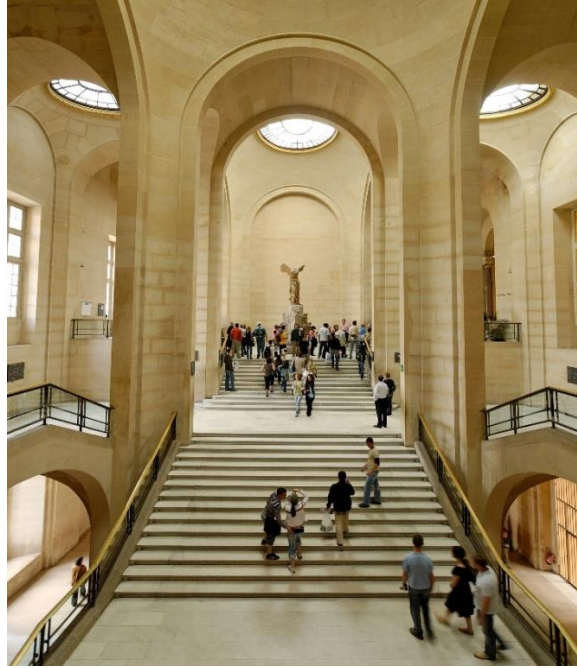
Görsel 9. Santa Maria in Aracoeli, Capitol Tepesi, Roma Piazza del Campidoglio



Capitodoglio meydanında Santa Maria in Aracoeli kilisesine çıkan merdivenler insanlarla tanrıları yakınlaştıran, onlara ulaşmalarına aracılık eden tarihi milattan önce 2000 yıllarına dayanan zigguratlar ve piramitler ile benzerlik taşır. Capitol Tepesine çıkan merdivenler, insanların güç ve otoriteyle buluşması için kat etmesi gereken sembolik bir yoldur. Merdivenin sağ ve soluna yerleştirilen heykeller ise bu yolculuğa tanıklık eden, yapının sembolik değerine dair anlatıyı güçlendiren önemli birer unsur olarak yer alır (Görsel 9).

Merdivenler farklı kotlar arasındaki geçişe olanak sağlayan mimari bir eleman olmanın yanı sıra aynı zamanda yol gösterici, yönlendirici, ulaşılması istenen noktaya vurgu yapan bir tür işaret olarak da çalışmaktadır. Merdiven, deneyimleyiciyi varılacak nihai hedefe⁴ ulaştırmak konusunda aracılık edebilen, anlamı ya da etkiyi güçlendirme, duygu ve düşünceyi harekete geçirebilme potansiyelini taşıması açısından önemli bir mimari öğedir. En göze çarpan örneklerden biri Louvre müzesinde sergilenen “Semadirek Kanatlı Heykeli”nin⁵ (The Winged Victory of Samothrace) sergilendiği Daru merdivenleridir. Heykel müzenin en ihtişamlı ve ikonik iç mekanlarından biri olan bu merdivenin sahanlığında yer alır. Yunan mitolojisinin zafer tanrıçası Nike’nin savaş gemisi pruvasında kanatlarını açmış olarak temsil edildiği bu heykel, yerleştirildiği konum sayesinde çok daha güçlü ve etkileyici görünür. İzleyicilerin heykeli daha yakından görebilmek adına basamaklardan çıkmak durumunda kalmaları farklı mekânsal ve uzamsal deneyimler yaşamalarına da olanak tanır (Görsel 10).

Görsel 10. Daru Merdivenleri, Louvre Müzesi, Mimar: Hector Lefuel



Merdivenler, Semadirek Kanatlı Heykeli’nde olduğu gibi kimi zaman bir heykelde kimi zaman ise mekânda farklı bir atmosferin oluşmasını katkı sağlayabilme potansiyeline sahiptir. Yapılan estetik müdahaleler neticesinde merdivenler enerji dolu bir yapıya dönüşebilmektedir. Bu duruma en iyi verilebilecek örneklerden biri Carlo Scarpa’nın Olivetti firmasının showroomu için tasarladığı merdivenleridir (Görsel 11). Scarpa, merdiveni yalnızca fonksiyonel bir yapı elemanı olarak ele almaz, onu aynı zamanda mimari yapının bütünü üzerinden oluşturduğu hikayesinin önemli bir aktörü olarak sunar.

⁴ “Hedef” olarak kastedilen kimi zaman bir heykel, basamakların sonunda bir pencere veya bir kapı vb. olarak çeşitlendirilebilir.

⁵ Semadirek’in Kanatlı Heykeli, heykelin keşfedilmesinden yaklaşık 20 yıl sonra, 1883'te üst sahanlıkta bulunan yeni yerine yerleştirilmiştir.

Birkaç binasında merdivenleri görünce, SCARPA'nın MERDİVENLERİ'nin çok özel olduğu dikkat çeker. Hemen her binasında merdivenlerin, yerine, yöresine, amacına uygun ele alındığı ve detaylandırıldığı gözlenir. Aslında "usta" için o, salt bir merdiven değil, çoğu kez "plastik" bir elemandır. Bulunduğu yerin direktiflerinin ve problemlerinin iyi değerlendirilmesi ile dezavantajlar, avantaj haline dönüşür, oraya has bir çözüm elde edilir. SCARPA'nın bir diğer özelliği de "İLK BASAMAK" lardaki duyarlı yaklaşımıdır. Yaşamın her döneminde çok önemlidir ilk adım. Okula, işe, gençliğe ve evliliğe ilk adım. Bu söylemlerde yeni bir sürecin, bir değişikliğin başladığını anlatan ortak bir uyarı vardır. Yeni süreçteki tehlike ve risklere karşı bir uyarıdır bu. (Onat, 1999:9-10).

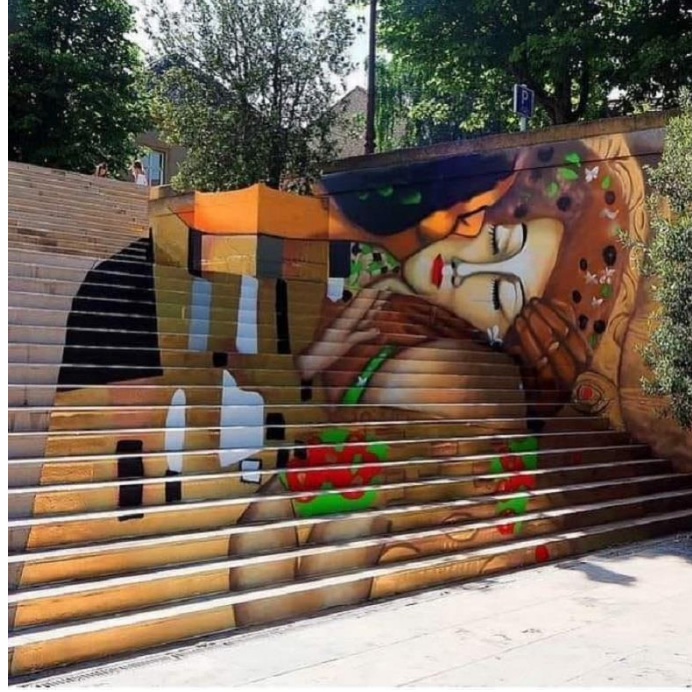
Görsel 11. Carlo Scarpa, Olivetti Showroom, 1957-1959, Venedik, İtalya



Scarpa'nın bu yaklaşımı sonucunda bütünü oluşturan duvar, kapı ve pencereler gibi merdivenlerde salt mimari bir yapı elemanı olmaktan çıkarken, malzemenin ustaca kullanıldığı yapının bütününde olduğu gibi şiirsel bir dile dönüşen plastik, estetik bir eleman olarak sanatsal formuna kavuşur.

İç mekânda yapının bütünü ile uyum sağlayacak şekilde tasarlanan bu mimari eleman, geçmişte olduğu gibi günümüzde de sıklıkla karşılaştığımız etkileyici dış mekan örnekleri üzerinden de değerlendirilmesi gerektiğine işaret eder. Herkesin kullanımına açık, her türden sosyokültürel yapının temas ettiği topluma açık alanlarda yer alan merdivenler, insanların karşılaştığı, sohbet ettiği, kimi zaman bir geçiş, kimi zamansa buluşmaların ortak kullanım alanlarıdır. Bu alanlar, aynı zamanda sanatsal uygulamaların deneyimlendiği bir atölye veya sahne olarak da kullanılabilir. Birçok şehirde örneklerine rastlanan, sokak sanatçıları tarafından adeta tuvale dönüşen merdivenler, yapının hem fiziksel hem de görsel olarak farklı algılanmasına, bir yandan da bireyin gündelik hayatta görmeye alışmış olduğu mekânı (merdiveni) yapılan müdahale sonrasında yeniden anlamlandırma ve deneyimlemesine fırsat tanımaktadır (Görsel 12).

Görsel 12. Zag &Zia, Öpücük, Metz, France 2018



Sanatın gündelik hayatla ilişkisi üzerinden çok farklı örnekleri barındıran merdivenler, film, performans veya tiyatro sanatçıların gösterileri içinde kullandığı önemli bir argüman olmuştur. San Francisco’lu Performans sanatçıları Dana Hemenway ve Surabhi Saraf bir bina içerisinde ısıtma, havalandırma ve klima sistemlerinin insan vücudunda nasıl bir rol oynadığını ve insanların bu duruma nasıl tepkiler verdiği üzerine yoğunlaşır. Performansında hareketli merdivenler mevcut bina kullanımının vazgeçilmez bir parçası olarak yer alırken, aynı zamanda farklı kullanımlarına (bir step dansçısının çalıştığı bir platform, müzisyenlerin bina içerisinde iyi bir akustik yakaladıkları bir alan) tanıklık ettiği bu mimari öğeyi çalışmalarının merkezinde konumlandırır. Hemenway ve Saraf, performanslarıyla beden ve merdiven arasındaki mekansal, hareket, ses, ışık vb. özelliklere dayalı ilişkisel bağı ortaya koymayı hedefler. (Görsel 13)

Görsel 13. Dana Hemenway & Surabhi Saraf, HVAC: Termal Comfort, 2018



Sonuç

Bu makale, mimari yapının önemli öğelerinden biri olan merdivenlerin insanlık tarihi içerisinde sadece işlevsel olarak değil, aynı zamanda estetik ve duygusal deneyimlerin yaşandığı mekanlar olarak önemli bir rol üstlendiği üzerine odaklanmıştır. Merdivenler, iç ve dış mekanlarda, hem fiziksel hareketliliği sağlayan bir araç hem de insanların duygusal bağ kurduğu ve estetik deneyimler yaşadığı unsurlar olarak öne çıkmaktadır. Gündelik yaşantı içerisinde mutlaka temas halinde bulunulduğu düşünüldüğünde merdivenlerin, dün olduğu gibi bugünde gelişen teknolojilere bağlı olarak mimari, resim, heykel, sinema gibi farklı alanlarda insan ile etkileşime geçme deneyimini farklı boyutlarda sürdürmeye devam edeceği anlaşılmaktadır. Bu çalışma, merdivenin mimari, felsefe, sanat, sosyoloji gibi farklı disiplinler tarafından nasıl ele alındığı ve yorumladığı üzerine odaklanmaktadır. Aynı zamanda makale içerisinde verilen mimari ve sanat alanına dair örnekler üzerinden çok daha açık bir biçimde anlaşılabilceği düşünülmüştür.

Kaynakça

- Aristoteles. (2004). *Retorik*. (M. H. Doğan, Çev.) Yapı Kredi Yayınları.
- Harvey D. (1997). *Post Modernliğin Durumu*. (S. Savran, Çev.) Metis Yayınları
- Sharr A. (2013). *Mimarlar İçin Düşünürler/Mimarlar için Heidegger*. (V. Atmaca Çev.) Yem Yayınları
- Pala H. (2006). L. Wittgenstein'in Tractatus'undaki Mistik İçermeler, Yayınlanmış Doktora Tezi, Selçuk Üniversitesi Sosyal Bilimler Enstitüsü. Konya.

İnternet Kaynakçası

- B.F. Gür. (2020) *Merdiven'den Mimarlığın Eleştirisine Bakmak*. Akademia,
- Onat N. (1999) Merdiven, CARLO SCARPA ve İlk Basamak, *Tasarım+Kuram*, 1,(1), 9-10
<https://dergipark.org.tr/tr/download/article-file/209260>
- https://www.academia.edu/43831018/_MERD%C4%B0VEN_DEN_M%C4%B0MARLI%C4%9EIN_ELE%C5%9ET%C4%B0R%C4%B0S%C4%B0NE_BAKMAK [Erişim Tarihi: 03.08.2023].
- <https://www.tate.org.uk/art/artworks/whiteread-untitled-stairs-t07939> [Erişim Tarihi: 03.08.2023].
- <https://www.escherinhetpaleis.nl/showpiece/relativity/?lang=en> [Erişim Tarihi: 03.08.2023].
- <https://espaceartactuel.com/en/dendrites-michel-de-broin/> [Erişim Tarihi: 03.08.2023].
- <https://arkipedia.net/mimaride-merdiven-nedir-merdiveni-olusturan-elemanlar-ve-detaylari-nelerdir/> [Erişim Tarihi: 03.08.2023].
- <https://dergipark.org.tr/tr/download/article-file/209260> [Erişim Tarihi: 03.08.2023].

Görsel Kaynakça

Görsel 1. Bartolome Esteban Murillo. (1660-1665), Yakup'un Rüyası

<https://commons.wikimedia.org/wiki/File:Bartolome-Esteban-Murillo-Jacob-s-Dream.jpg>

Görsel 2. Fra Angelico. (1432-1434), Çarmıhtan İndirilme

https://en.wikipedia.org/wiki/Deposition_of_Christ_%28Fra_Angelico%29

Görsel 3. Charles Willson Peale. (1795), Merdiven Grubu

<https://www.philamuseum.org/collection/object/102998>

Görsel 4. Marcel Duchamp. (1912), Merdivenden İnen Çıplak

https://en.wikipedia.org/wiki/Nude_Descending_a_Staircase,_No._2#/media/File:Duchamp_-_Nude_Descending_a_Staircase.jpg

Görsel 5. Eliot Elisofon. (1952), Duchamp Merdivenden İnerken

<https://www.artforum.com/books/taking-a-page-from-duchamp-s-master-plan-87664>

Görsel 6. Maurits Cornelis Escher. (1953), Görelilik

https://en.wikipedia.org/wiki/Relativity_%28M._C._Escher%29#/media/File:Escher's_Relativity.jpg

Görsel 7. Rachel Whiteread. (2002), Untitled (Domestic)

<https://buffaloakg.org/artworks/200616a-g-untitled-domestic>

Görsel 8. Michel de Broin. (2017) Dendrites

<https://micheldebroyin.org/en/works/dendrites-2-2/>

Görsel 9. Santa Maria in Aracoeli, Capitol Tepesi, Roma, Piazza del Campidoglio

https://tr.wikipedia.org/wiki/Capitol_Tepesi

Görsel 10. Daru Merdivenleri, Louvre Müzesi, Mimar: Hector Lefuel

https://en.wikipedia.org/wiki/Escalier_Daru

Görsel 11. Carlo Scarpa, Olivetti Showroom, 1957-1959, Venedik, İtalya.

<https://www.gzt.com/arkitekt/malzeme-dehasi-bir-mimar-carlo-scarpa-3594997>

Görsel 12. Zag &Zia. (2018), Öpücük, Metz, France

<https://streetartutopia.com/2021/11/10/the-kiss-by-zag-sia-in-metz-france/>

Görsel 13. Dana Hemenway & Surabhi Saraf. (2018), HVAC: Termal Comfort

<https://www.danahemenway.com/HVAC-Thermal-Comfort>