

Araştırma Makalesi/Research Article

Samsun Büyük Şehir Belediyesi Kent Müzesinde Bulunan 20. Yüzyıla Ait Gelinlik Örneği

Aslıhan Turan*

(ORCID: 0000-0003-2060-2175)

Makale Gönderim Tarihi

16.08.2023

Makale Kabul Tarihi

22.09.2023

Atıf Bilgisi/Reference Information

Chicago: Turan, A., "Samsun Büyük Şehir Belediyesi Kent Müzesinde Bulunan 20. Yüzyıla Ait Gelinlik Örneği", *Vakanüvis-Uluslararası Tarih Araştırmaları Dergisi*, 8/2 (Eylül 2023): 1944-1967.

APA: Turan, A. (2023). Samsun Büyük Şehir Belediyesi Kent Müzesinde Bulunan 20. Yüzyıla Ait Gelinlik Örneği. *Vakanüvis-Uluslararası Tarih Araştırmaları Dergisi*, 8 (2), 1944-1967.

Öz

1912 Balkan Savaşlarından sonra Osmanlı imparatorluğunun Balkanlardaki hâkimiyetinin zayıflaması orada yaşayan Türklerin sosyal ve ekonomik güçlerini zayıflatmış ve mübadele nedeniyle Türkiye'ye göç eden Osmanlı Türkleri farklı bölgelere yerleşmiştir. Türkiye'ye göç ederek farklı bölgelerde yaşayan Kuzey Makedonya göçmenlerinin kendi aralarında kültürlerini sürdürmeye devam etmişlerdir. Buna en iyi örneklerinden birisi de evlilik töreninde gelinin giymiş olduğu gelinliktir. Bu özel giysi kültürüne göre farklı özelliklerde karşımıza çıkmıştır. Gelinliğin rengi, biçimi, süsleme unsurları, gelinin inancı, kültürü ve geleneklerine göre farklılık arz etmiştir. Kuzey Makedonya'nın şehirleşmiş bölgelerinde Osmanlı Türklerinin giyimde yarattığı görsel kimlik, *Alaturka* (Türk-Oryantal) terimi altında ün kazanmışken, XX. Yüzyılın ilk çeyreğinde yeni

* Dr. Öğr. Üyesi, Sinop Üniversitesi Güzel Sanatlar ve Tasarım Fakültesi, Geleneksel Türk Sanatları Bölümü, Türkiye, aslıhan_as@hotmail.com

Assist. Prof. Dr., Sinop University, Faculty of Arts and Design, Department of Traditional Turkish Arts, Turkey.

ekonomik gelişmeler sonucunda yerini daha çok günlük giyim üzerinde etkili olan *Alafrangaya*, Batıdan gelen giyim şekline bırakmıştır. Aynı zamanda göç olayı ile birlikte gelişen kültürlerarası etkileşim, giyim kavramı üzerinde önemli derecede etkili olmuştur. Dolayısıyla, bazı sebeplerle Türkiye ye göç eden grupların, gelin giysileri ve onları oluşturan giysi parçalarının orijinal özelliklerinin belgelenmesi kültürel açıdan önem arz etmektedir. Bu nedenle bu çalışmada; Samsun Kent müzesinde tespit edilen XX. yüzyılın başına ait 1 adet gelinlik örneği, malzeme, renk, süsleme tekniği ve kumaş örneklerin analizleri ile görseller eşliğinde sunulacaktır. Aynı zamanda kültür tarihimiz açısından bilinirliğini arttırmak ve bundan sonraki araştırmalara kaynak oluşturmasına katkı sağlanması hedeflenmiştir.

Anahtar Kelimeler: Kuzey Makedonya, Samsun Kent Müzesi, Gelinlik, Alaturka, Alafranga.

The 20th Century Wedding Dress at Samsun Metropolitan Municipality Urban Museum

Abstract

The decline of the Ottoman Empire in the Balkans after the 1912 Balkan Wars socially and economically disenfranchised the Turks living in the region, and the Ottoman Turks had to migrate to Anatolia due to the population exchange and were settled in different regions. North Macedonian immigrants to different regions in Turkey maintained their culture. One of the best examples of this fact is the wedding dress worn by a bride. This special dress was adorned with various cultural features and is unique in color, form, ornamental elements, reflecting the belief, culture and traditions of the bride. The visual identity developed by the Ottoman Turks in clothing in urban regions of North Macedonia became famous and was called *Alla Turca* (Turkish-Oriental), and due to the economic developments in the first quarter of the 20th century, it was replaced by the Western *Alla Franca* that became more prominent in daily clothing. Furthermore, the intercultural interaction induced by migration had a significant impact on the concept of clothing, revealing the most important cultural carrier and reflection status of clothing. Thus, it was considered that it would be culturally significant to document the original features of bridal dresses and clothing of the groups that migrated to Turkey for various reasons. Therefore, the present study aimed to present a wedding dress produced in early 20th century and exhibited at Samsun Urban Museum and analyze the material, color, decoration techniques and fabrics employed in the dress with visuals. The study also aimed to raise awareness about our cultural history and contribute to the development of references for future research.

Keywords: North Macedonia, Samsun Urban Museum, Wedding Dress, Alla Turca, Alla Franca.

Giriş

Türkiye'nin Karadeniz Bölgesi'nin kıyı kesimlerinde yer alan önemli bir ticaret ve turizm merkezi olan Samsun, Orta Karadeniz bölümünde, Türkiye coğrafyasının en kuzeyinde merkezî bir noktada bulunmaktadır. Doğal Limanı, çevresine hâkim konumu ve görseelliğiyle tarih boyunca birçok medeniyetin dikkatini çeken Samsun, doğuda Ordu, batıda Sinop, güneyde Tokat ve Amasya, güneybatıda Çorum ile komşu bir ildir.¹

Samsun önemli tarihi geçmişe sahip bir yerleşim bölgesidir. Şehrin en önemli tarihi olayı, Türkiye'nin kurtuluş mücadelesinin başlatıldığı yer olması sebebi ile 19 Mayıs 1919 tarihi, Türk milletinin kurtuluş mücadelesi için atılan ilk adımını simgeler. Bu önemli tarihi olay, Samsun'un tarihine damgasını vurmuştur.² Bu bağlamda Samsun'un tarihi izlerini yakından görmek, geçmiş adımların izini sürerek, kentin sosyal, kültürel, coğrafi ve ekonomik tarihi ile kent belleğinde önemli bir yeri olan yapıların tanıtılması ve yerel kültürlerin öne çıkartılması düşüncesi ile Samsun Kent Müzesi hayata geçirilmiştir.³

Kent müzesi binalarını meydana getiren tescilli iki ana ahşap yapı, 1928 yılında Samsun-Sivas Demiryolu İnşaat ve İşletme İdaresi ve Devlet Demiryolu Lojmanı olarak yapılmıştır. Şuan bu iki ana ahşap yapı, müze olarak hizmet veren Samsun İlkadım İlçesi, Zafer Mahallesi'nde bulunmaktadır. Daha sonra bu tarihi yapı grubu, yeniden yapılandırılması ve restorasyonu kent müzesi olarak Samsun halkının geçmişiyile buluşabileceği bir merkez haline geldi.⁴

¹ Vikipedi Özgür Ansiklopedi, *Samsun*, 2023, <https://tr.wikipedia.org/wiki/Samsun>

² Hilas Otel, *Samsun'un Kültürel Dokusu ve Gelenekleri*, 2023, <https://hilasotel.com/samsunun-kulturel-dokusu-ve-gelenekleri/>

³ Fatih, Us; Hayal, Meriç; Giorgi Tsanatskenishvili, *Kent Belleğinin Canlandırılması: Samsun Kent Müzesi*, 2017, <http://mimarlikdergisi.com/index.cfm?DergiSayi=412&RecID=4315&sayfa=mimarlik#>

⁴ Ercan, Yalçın, *Müzelerin Tarihi Misyonu ve Samsun Kent Müzesi*, *Tarih ve Günce*, 2017, Cilt:1, Sayı:1, s.321-333.

TCDD'ye ait tarihi binaların, 2011 yılında kamulaştırma işlemleri tamamlanmış ve Kent Müzesi olarak hizmet vermesi amacıyla Samsun Büyükşehir Belediyesi'ne bağlanmıştır. Bölgede yapılan çeşitli projelerin uygulanması sonucunda, müze içerikleri birçok kurum ve kuruluş desteği ve Samsun halkının katkılarıyla kent belleği açısından çok çeşitli ve değerli objelerle tamamlandı. Böylece, bu yapı grubu, 2013 yılında ziyarete açılarak kente kazandırıldı.⁵ Müzede, şehrin kronolojik tarihi, coğrafi ve ekonomik yapısına ilişkin malzemeler ve tütüncülük üzerine çeşitli eserler sergilenmektedir (Fotoğraf 1-2). Sergilenen bu eserler arasında en dikkat çeken bölümlerden biri de mübadele bölümüdür (Fotoğraf 3). Bu bölümde Balkanlardan siyasi ve ekonomik nedenlerden dolayı Samsun iline göç eden ailelerin beraberinde getirdikleri düz dokumalar, peşkirler, günlük kadın ve erkek giyimler, gelinlik, kürk vb ürünler sergilenmektedir.

Osmanlı Devleti'nin savaşlarda yenilgiye uğraması ve toparlaklarını kaybetmesi sonucunda başta Balkanlardan olmak üzere birçok toplumsal göç olayı meydana gelmiştir.⁶ Bu süre zarfında milyonlarca kişi "etnik gurup" tanımıyla yer değiştirmiş⁷ ve yaşanan göç olayları ile birlikte 20 Nisan 1924 tarihine kadar Samsun'a 23 bin mübadil gelmiştir. Bunun 2 bini Samsun Şehrinde iskân edilmiştir.⁸ Bu iskân politikasıyla, Balkanlar'dan gelen mübadillere sahip çıkılarak, üretici olmalarına imkân tanınmaya çalışılmıştır. Aynı zamanda yeni yerleşim yerlerinde karşılaşılan ekonomik, sosyal ve kültürel şartlar, mübadillerin yeni yaşam alanlarına uyum sağlama aşamasında olumlu ve olumsuz olayları da beraberinde getirmiştir. Bu bağlamda İskân yerleri mübadillerin gelenek ve göreneklerinin, müzik, kıyafet, mutfak kültürlerinin, dil ve

⁵ Yalçın, a.g.m., s. 324-325.

⁶ Özlem, Karapınar, Trakya'nın Yeni Sakinleri: Göçmenler (1934-1938), History Studies (13094688), 2020, Cilt:12, Sayı:2, s. 1-29.

⁷ Mehmet Öcal, Özbilgin; Gökhan, Barutçu; İdris Ersan, Küçük; Fatih Sultan, Keskin; Buğra Uğur, Yazlık; Furkan, Şahin, Samsun Mübadil Toplularında Oyun Geleneği, Ege Üniversitesi Devlet Türk Musikisi Konservatuvarı Dergisi, 2014, Sayı:3, s.1-9.

⁸ Nedim, İpek, *Selanik'ten Samsun'a Mübadiller*, Samsun Büyükşehir Belediyesi, Kültür Yayınları, 2012, s.97.

lehçelerinin, kısacası, kültürel miraslarının ve kimliklerinin Türkiye’de yaşatılması açısından büyük önem arz etmiştir.⁹



Fotoğraf 1. Samsun Büyükşehir Kent Müzesi (Fotoğraf Aslıhan Turan, 2023)



Fotoğraf 2. Arka Görünüm Ön Görünüm¹⁰

⁹ Gökçe, Bayındır Goularas, 1923 Türk-Yunan Nüfus Mübadelesi Ve Günümüzde Mübadil Kimlik Ve Kültürlerinin Yaşatılması, *Alternatif Politika*, Temmuz 2012, Cilt: 4, Sayı: 2, s.129-146.

¹⁰ <https://samsun.ktb.gov.tr/TR-59859/muzeler.html>



Fotoğraf No 3: Samsun Büyükşehir Belediyesi Kent Müzesi Mübadele Bölümü

Balkan ülkelerinden olan Kuzey Makedonya'nın bu göç olayı ile birlikte gelişen kültürlerarası etkileşimin, giyim kavramı üzerinde önemli derecede etki sahibi olmuştur. Anadolu ve Balkanlar bir zamanlar Osmanlı İmparatorluğu toprakları içinde iki ulusu, iki kültürü, iki dini bir araya getirmiş topraklardır. Bu topraklarda insanlar yıllarca bir arada yaşamış, gelenek-görenek ve alışkanlıklarını paylaşarak ortak bir kültür yaratmışlardır.¹¹ Bu bağlamda giyimin kültüre ait en önemli taşıyıcı ve yansıtıcı konumunu ortaya çıkarmıştır.¹²

Kuzey Makedonya bölgesinde yaşayan halkın yaşadığı göçlerle ve çeşitli kültürlerle sentezlenmesinin ortaya çıkardığı değişim Kuzey Makedonya insanına kültürel zenginlik katmaktadır. Bu zenginlik Makedon halkının giyim çeşitliliğini kendi kültürümüzle harmanlayarak, toplumlar arasında ortak giyim kültürlerinin oluşmasına vesile olmuştur.¹³ Ülkede Makedon ve Müslüman kadınların giyiminde XIX. yüzyıl sonuna kadar hiç bir fark görülmediği fakat XIX. yüzyılın sonları ve

¹¹ Nevbahar, Göksel; Şükran, Tümer, *Geleneksel Balkan Giysilerinin İncelenmesi, Gömlek ve Yelek Örneğinde Alternatif Tasarımlarda Uygulanması*, 20. Uluslararası Türk Kültürü Sempozyumu, T.C. Kültür ve Turizm Bakanlığı, Ankara, Üsküp/Makedonya, 2015, s.156-165.

¹² Fatma, Koç; Kenan, Saatçioğlu, *1923 Türk-Yunan Nüfus Mübadelesinde Türkiye'den Yunanistan'a Göç Eden Ortodoks Rum Kadınlara Ait Gelenekli Giysiler*, Turkish Studies, 2017, Cilt:12, Sayı:2, s.647-668.

¹³ Melek, Tufan; E. Elhan, Özus; Filiz, Erden, *Makedonya Üsküp Yöresi Giysilerinden Kına Kıyafeti*, International Journal of Science Culture and Sport (IntJSCS), 2015, Cilt: 14, Sayı: 3, s.97-212.

XX. yüzyılın başlarında ise şehirlerde giyilen kıyafetlerle kırsal kesimde giyilen kıyafetler arasında bariz farklar ortaya çıktığı görülmektedir. Önceleri Türk-Doğu özellikleri kıyafet üretimi hâkimken, sonrada Batının etkisiyle batı moda tarzı hızla etkisini göstermiştir.

Avrupa'da Türk yaşam tarzındaki değişimler, Türk imparatorluğunun dağılmasından sonra gerçekleşmiş ve yeni idarenin getirilmesi ile işletmede de yeni yöntem uygulanmaya başlamıştır. Bununla birlikte Avrupa kültür merkezleriyle yakın ilişki içinde olan zengin tüccarlar, sanayiciler ayrı bir kitle olarak ve eğitim görmek için farklı ülkelere giden ayrı bir gurup, gittikleri ülkelerden etkilendikleri kültürleri kendi ülkelerine taşımışlardır. Böylece 20. yy. ın ilk ilk çeyreğinden itibaren Kuzey Makedonya'da eski Doğu tarzı (Alaturka) kıyafetlere paralel olarak Alafranga Avrupa modası hâkim olmuştur.¹⁴

XIX. yüzyılın sonları ve XX. yüzyılın özellikle ilk yarısındaki bu değişimler Makedonya'nın tüm bölgelerinde eş zamanlı gerçekleşmemiştir. Bu değişimler çoğunlukla şehirlere olan yakınlığıyla ilişkilendirilmiştir. Şehirlerde yaşanan bu değişimler köylerde de etkisini göstererek Avrupa modası görülmeye başlamıştır.¹⁵ Böylece Kuzey Makedonya'daki şehir giyim tarzı ve giysilerinde ün kazanmış olan *Türk oryantal* tarzdaki giyim biçimi olan 'Alaturka', XX. yüzyılın ikinci yarısında derin siyasi, ekonomik ve toplumsal değişimler sonucunda günlük giyimde etkili olan Batının etkisi ile *Alafranga* adı ile bilinen giyim biçimine bırakmıştır. Bunların en belirgin örneklerini gelinliklerde de görmek mümkündür. Samsun Büyükşehir Kent Müzesinin Mübadele bölümünde sergilenen Avrupa modasına uygun (Alafranga) gelin kıyafeti bu konuya iyi bir örnek oluşturmaktadır.

Alan araştırması yaptığımız bu çalışmada, Kuzey Makedonya'dan göçler sebebi ile Samsun iline gelen mübadillerin, yok olma endişesi ile kültürel değerlerini korumaya ve sahip çıkmaya çalıştıkları gözlemlenmektedir. Mübadil toplulukların evlerinde koruma altına alamadıkları giysi, aksesuar vb. eşyalarını daha iyi muhafaza edilebileceği düşüncesi ile Samsun Kent müzesine bağışlamaları bunu

¹⁴ Aslıhan, Turan, *Kuzey Makedonya Cumhuriyeti Geleneksel Kadın Giyimi*, Yüksek Lisans Tezi, Gazi Üniversitesi Güzel Sanatlar Enstitüsü, Ankara, 2019, s.43.

¹⁵ G., Vidičić, *Traditional Costumes And Jewellery From Makedonia*, Museum of Makedonia, Skopje, 2013.

kanıtlar niteliktedir. Ancak daha önce bu konu ile ilgili bir çalışma yapılmamıştır.

Bu nedenle bu araştırmanın amacı; Samsun Büyükşehir Kent Müzesinin Mübadele bölümünde sergilenen XX. Yüzyılın başlarına ait olan gelin kıyafeti ve gelinlikte kullanılan aksesuar unsurlarını tespit etmek, kumaş analizleri ile birlikte, malzeme, renk, desen ve süsleme özelliklerini araştırmak, bilgi formu oluşturmak ve belgelemektir. Aynı zamanda özgünlüğü açısından bu konuyla ilgili kişilerin ve kurumların dikkatinin çekilmesi; giyim kültürünün belgelenmesi, bu belgelerin tanıtılması ve bu konuda yapılacak başka araştırmalara kaynak oluşturması bakımından önem arz etmektedir.

Yöntem

Araştırmanın çalışma evreni olarak, Samsun Büyükşehir Kent Müzesinin Mübadele bölümünde sergilenen gelin kıyafeti Kuzey Makedonya'nın (Türkler tarafından Manastır olarak bilinen şehir, Osmanlı egemenliğinin sona ermesinden sonra Bitola olarak bilinmektedir) Bitola şehrinden Samsuna göç eden "Ayşe Aşman Pelister'in 111 yıllık olarak tarihlendirilen gelinliği; 1 adet gelinlik, 1 adet kemer, 1 adet kürk ürün oluşturmaktadır.

Araştırma kapsamında Samsun Büyükşehir Kent müzesine gidilerek alan araştırması yapılmıştır. Tespit edilen gelinlik ve gelinliğe ait parçalar yerinde incelenerek belgelenmiştir. Müze sorumlusu Sanat Tarihçisi Nilgün Sarıçoban ile yüz yüze görüşme yapılmıştır. Gelinliğin tüm parçalarının ayrı ayrı fotoğrafları çekilip, teknik inceleme ise hassas ölçümede kullanılan lup ile analizleri yapılarak, giyside kullanılan malzemeler, renk, giysinin modeli ve süsleme unsurları, hazırlanan bilgi formuna yazılarak belgelenmiştir. Ocak 2023 tarihinde yapılan alan araştırmasında incelenen giysi, kaynak kişiden elde edilen veriler doğrultusunda yorumlanmıştır. Değerlendirme sonucunda da Samsun'un kent belleği için önemli bir yere sahip olan gelin giyim giysisinin modern müzecilik anlayışıyla yansıtılması konusunda önerilerde bulunulmuştur.

111 yıllık olan gelin giyimi üzerindeki bu çalışma için Samsun Büyükşehir Kent müzesi ve Samsun İl Kültür ve Turizm Müdürlüğü'nden gerekli araştırma izinleri alınmıştır.

Araştırma Bulguları

Samsun Büyükşehir Kent Müzesinde Mübadele bölümünde sergilenen gelin kıyafeti, Avrupa modasına uygun (Alafranga) kesimli etek, bluz ve kemerden oluşmaktadır.

Sergilenen gelin kıyafeti malzeme, renk, süsleme tekniği ve kumaş örneklerin analizleri ile Örnek 1’de sunulmuştur.

Örnek 1. 64 Envanter Numaralı Gelinlik (Samsun Büyükşehir Belediyesi Kent Müzesi)

Samsun Büyükşehir Kent Müzesinde Mübadele bölümünde sergilenen gelin kıyafeti, Ayşe Aşman Pelister’e aittir. 111 yıllık gelinlik 23.11.2018 tarihinde torunu Nazan Türkel tarafından müzeye bağış yapılmıştır. Müze sorumlusu sanat tarihçisi Nilgün Sarıçoban’ın verdiği bilgiler doğrultusunda Makedonya’nın ikinci büyük şehri olan Bitola kenti eşrafından, Sipahioğlu ve Tepedenli ailelerinden Abdurrahman Bey ve Pirlepe eşrafından Mollahüseyinzade’lerden Ayşe Aşman 1912 yılında evlenmişlerdir. Evlendiği yıl Abdurrahman Bey, Anadolu’da 7 yıl savaşta kalmıştır. Balkan Savaşları ve İstiklal Savaşı dönemlerinde Manastır’da (Bitola) ikamet etmişlerdir. O dönemde bütün mallarına el konulması üzerine, 1933 yılında önce İstanbul’a, daha sonra Samsun şehrine göç etmişlerdir. Bu dönemde aile soyadları onlara verilmediği için onlar Kuzey Makedonya’da bulunan dağın adını yani *Pelister* (Baba Dağı) soyadını almışlardır.¹⁶ Ayşe Aşman Pelister bu göç sırasında beraberinde getirmiş olduğu 111 yıllık gelinlik Samsun Büyükşehir Belediyesi Kent Müzesinde mübadele bölümünde teşhir ürünü olarak sergilenmektedir (Fotoğraf 4).

¹⁶ Nilgün Sarıçoban, Samsun Büyükşehir Kent Müzesinde Sanat Tarihçisi, Sözlü Görüşme, Samsun, 2023.



Fotoğraf No 4: Gelinlik Ön ve Arka Görünüm (Fotoğraf: Aslıhan Turan)

İlgili Koleksiyon : Samsun Büyükşehir Belediyesi
Kent Müzesi Sergi Koleksiyonu

Örnek No : 1

Fotoğraf No : 4,5,6,7,8,9,10

Envanter No : 64

İnceleme Tarihi : 02.12.2022

Koleksiyona Geliş Tarihi : 23.11.2018

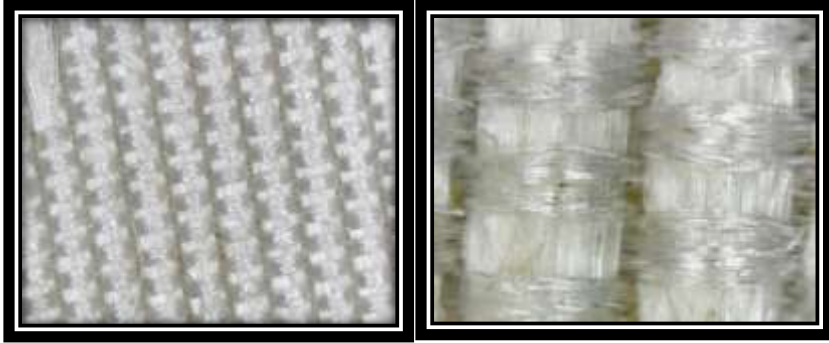
Koleksiyona Geliş Biçimi : Bağış (Gelinliğin sahibi Ayşe Aşman Pelister'in torunu Nazan Türkel tarafından bağış yapılmıştır.)

Koleksiyondaki Yeri : Balkan Türk Kültürü Araştırma Derneği, Ali Elmas ve Alaçam Mübadele Müzesi'nin katkılarıyla tamamlanan Mübadele bölümünde yer almaktadır.

Giysi Parçasının Adı	: Gelinlik
Giysi Parçasının Yöredeki Adı	: Gelinlik
Giysinin Parçasının Bulunduğu Yer	: Samsun Büyükşehir Belediyesi Kent Müzesi
Kaynak Kişi	: Nilgün Sariçoban (Sanat Tarihçi)
Tarihlendirme	: 1912 (XX. Yüzyıl başları)
Onarım Görüp Görmediği	: Onarım yapılmamıştır
Günümüzdeki Durumu	: Sağlam değildir
Cinsi	: Bluz, etek ve kemerden oluşan gelin kıyafeti
Boyut	: En 160, Boy: 153
Bluz Boyu	: 41 cm
Kol Boyu	: 46 cm (10 cm gipür)
Etek Boyu	: 112 cm
Kullanılan Malzeme	: Kendinden desenli saten kumaş, pul, boncuk, gipür, sutaşı, pamuklu astar
Kullanılan Teknik	: Boncuk, pul işleme
Kullanılan Renk	: Krem renk
Kompozisyon	: 64 Envanter numaralı gelinlik Avrupa modasına uygun kesimli etek, bluz ve aksesuar unsuru olarak kullanılan kemerden oluşan üç parçalı gelin kıyafeti 111 yıl olarak tarihlendirilmiştir (Fotoğraf no1a). Bu gelin giysisinde kullanılan kumaş kendinden desenli, jakarlı dokumadan hazırlanmıştır. IX. Yüzyıl sonuna kadar jakarlı kumaşlar pahalı, dayanıklı ve parlak olmasından dolayı saray mensuplarınca daha çok benimsenmiştir. Sonraları bu jakarlı tezgâhların kullanımının yaygın bir hale gelmesi, moda uygun olan ve çok aranan desenli kumaşın maliyetinin düşmesine neden olmuştur. Artık yaygın olarak üretilebilen bu kumaşlar yalnızca toplumun zengin kesimi değil, geniş bir kitlenin de kullanabileceği hale gelmiştir.

Kuzey Makedonya’da kırsal bölgelerde yaşayanlar yörede el dokuması (geleneksel) kumaşları kullanırken, şehirlerde yaşayanlar farklı şekillerde temin edilen brokar, atlas (saten) gibi benzeri kumaşların üzerine nakış yaparak giysi ürünlerini tamamlamışlardır.¹⁷ Bu gelinlik giyiminin kendinden desenli jakarlı dokuma kumaştan üretilmesi ve üzerinin pul-boncuklarla işlenmiş olması gelinliğinin sahibi Ayşe Aşman Pelister’in şehirde yaşadığı ve varlıklı bir aileden olduğunu ispatlar niteliktedir.

Gelinlik uzun kollu ve etek boyu yere kadar uzanmaktadır. Lup (Mikroskop) yardımı ile çekimleri yapılan gelinlik kumaşın saten olduğu ve düz bez dokuma tekniği uygulandığı tespit edilmiştir (Fotoğraf 5). Gelinlik giyiminde kesim özellikleri, dikim teknikleri ve farklı malzemeler kullanılarak tamamlanmıştır. Gelinlik krem renk olup süslemesi, jakarlı dokuma kumaş üzeri pul-boncuk ile çiçek, dal ve yaprak formundaki şekillerin yüzeyi serbest bir kompozisyon özelliği ile kaplayarak oluşturulmuştur (Fotoğraf 6). Gelinlik giyiminde kesim özellikleri, dikim teknikleri ve farklı malzemeler kullanılarak tamamlanmıştır.



Fotoğraf No 5: Mikroskopik Çekimler (Fotoğraf: Aslıhan Turan)

¹⁷ Mashide, Ljochi, *Batı Makedonya’da Sırmacılık Zanaatının Günümüz Tekstilindeki Yeri*. Yüksek Lisans Tezi, Marmara Üniversitesi Güzel Sanatlar Enstitüsü, İstanbul, 2017, s,46.



Fotoğraf No 6: Pul ve Boncuk İşleme (Fotoğraf: Aslıhan Turan)

Bluz, kabarık takma kollu, dik yakalı olup, arka ortadan çit çit ile iliklenmektedir (Fotoğraf 7.8.9). Bluzun kol üst parçası, büzgülü ve astarsız olarak tamamlanmıştır. Zemin çiçek, dal ve yaprak formundaki şekiller pul-boncuk ile süslenmiştir.



Fotoğraf No 7: Kabarık Takma Kol (Fotoğraf Aslıhan Turan, 2023)



Fotoğraf No 8: Dik Yaka Ön ve Arka Görünüm (Fotoğraf Aslıhan Turan, 2023)

Avrupa modasına uygun kesimli bluzun göğüs, yaka kısmı ve kol ağzı Fransız gipürü (dantel) ile süslenmiştir (Fotoğraf 9). Ayrıca roba kısmı dantelle süslenmiş olup uç kısımları aşağı yönde sarkan boncuklarla tamamlanmıştır (Fotoğraf 8).



Fotoğraf No 9: Kol Ağzı (Fotoğraf Aslıhan Turan, 2023)

Etek belden büzgülü aşağıya doğru genişleyen, evaze kesim olarak tasarlanmıştır. Gelinliğin bluzunda kullanılan dantel dikilmiş ve uç kısımları aşağı yönde sarkan boncuklarla süslenmiştir. Bluz beden ve etek astarlaması beden kumaşı ile aynı kesim özelliklerinde hazırlanmıştır. Astar krem renk pamuklu dokuma kumaş olup etek astar ucu sutaşı ile tamamlanmıştır. Gelin giyiminde aksesuar ürünü olarak yalnızca kemer örneği tespit edilmiştir. Kemer aksesuar ürünü kendi kumaşından olup, üzerine pul-boncuklarla süslenmiştir. Arka kısmı çit çit ile iliklenmektedir (Fotoğraf 10).

Bölgede gelinliğin rengine ve işlemelerine uygun olarak kumaş ya da deri ayakkabı ve çantalar tamamlayıcı unsur olarak kullanmışlar; fakat alan araştırmasında bu tamamlayıcı unsurlara rastlanmamıştır.



Fotoğraf No 10: Belden Büzgülü Evaze Kesim Etek (Fotoğraf Aslıhan Turan, 2023)

Yapılan alan araştırmasında XX. yüzyılda giyilen Avrupa tarzı gelin giysilerinin en belirgin özelliklerine sahip olanlarına Manastır (Bitola) şehrindeki Bitola/Manastır Milli Enstitü ve Müzesinde (NI Institute and Museum Bitola) rastlanmıştır. Müzede tespit edilen bu örnekler Kuzey Makedonya'nın Hristiyan kesimine ait gelin giyimleridir. Bluzlar balen ve penslerle vücuda oturmaktadır. Omuzlar kabarık ve takma kollar dirseğe doğru daralmaktadır. Bluzlar geniş ve dik yaka olarak dantel ve pilili ek kumaşlarla tasarlanmıştır. Etekler evaze kesimli olarak parçalı olarak dikilmiş ve arkasında bazen kısa bazen de uzun kuyruk bulunmaktadır. Gelinlikler bazen geleneksel işlemelerle, bazen de batı tarzı dantel, sutaşı, gipür gibi malzemelerle süslenmişlerdir (Fotoğraf 11). Aynı zamanda gelinlik giyiminin rengine ve işlemelerine uygun olarak kumaş ya da deri ayakkabı ve çantalar tamamlayıcı unsur olarak kullanmışlardır. Bölgede Avrupa tarzı giyiminin kolayca yaygınlaşması bu kıyafetleri hazırlamak için her türlü malzemenin kolay bulunuyor olması ile ilişkilendirilebilir.



Fotoğraf No 11: Bitola/Manastır Milli Enstitü ve Müzesi
(NI Institute and Museum Bitola) XX. yüzyılın ilk çeyreğine ait gelinlik
(Fotoğraf: Bitola Enstitüsü ve Müzesi Arşivinden)

Fotoğraf 4'de Bitola'dan Samsuna göç eden Ayşe Aşman Pelistere ait gelinlik ile kumaş, kesim ve süsleme unsurları açısından Fotoğraf 11 deki Bitola/Manastır Milli Enstitü ve Müzesinde bulunan gelinlikler ile benzer özellikler göstermektedir. Kuzey Makedonya bölgesinde farklı kültürlerin bir arada yaşaması, birbirlerinden etkilenmesine de sebebiyet vermiştir. Bu da Kuzey Makedon halkına kültürel bir zenginlik sağlamıştır. Bu zenginlik bir taraftan Kuzey Makedon halkının kendilerine özgü giyim kültürlerini oluştururken, diğer taraftan kültürler arasında da ortak bir giyim geleneğini ortaya çıkarmışlardır.¹⁸ Fotoğraf 4 ve Fotoğraf 11 de Batılılaşmanın en karakteristik özelliği olarak bilinen ve tamamen Avrupa modasına uygun bir hale dönüşen iki parçalı gelin giyiminde gelinliklerin kumaş, kesim ve süsleme konusunda benzer

¹⁸ Aslıhan, Turan; Melda, Özdemir, *Makedonya Jupa'da Bir Türk Yörük Köyü Kocacıkta Geleneksel Gelinlik ve Aksesuarları*. II. Uluslararası Yörük Yaşamı, Kültür ve Türk Sanatları Sempozyumu, Alanya/Antalya, E-Kitap, 2019.

özellikler sergilemesi, Balkanlarda yaşayan insanlar ile Türkler arasında ciddi bir etkileşim süreci yaşandığının bir göstergesidir.

Sonuç ve Öneriler

Samsun Büyük Şehir Belediyesi Kent Müzesinde bulunan Kuzey Makedonya'nın Bitola şehrinden Mübadil ile Samsun iline gelen XX. Yüzyılın ilk çeyreği olarak tarihlendirilen gelinliğin malzeme, renk, kumaş analizi ve süsleme tekniğinin incelenmesinin amaçlandığı bu çalışmada; Kuzey Makedonya'nın Bitola şehrinde Bitola/Manastır Milli Enstitü ve Müzesinde (NI Institute and Museum Bitola) bulunan gelinlik örneklerin, malzeme renk, kesim, süsleme ve biçimsel özelliklerinde benzerlikler olduğu görülmüştür.

Araştırma bölgesi olan Samsun Büyükşehir Belediyesi Kent Müzesinde bulunan Avrupa modası Alafranga tarz gelin giysisinde kullanılan kumaş kendinden desenli, jakarlı dokumadan hazırlanmıştır. Lup (Mikroskop) yardımı ile çekimleri yapılan gelinlik kumaşın saten olduğu ve düz bez dokuma tekniği ile dokunduğu gözlemlenmiştir. Gelinlik süslemesi kendinden desenli jakarlı dokuma kumaş kullanılmıştır. Gelinlik krem renk olup kesim özellikleri, süsleme unsurları, kumaş analizleri ve yardımcı malzemeler ile desteklenmiştir. Kumaş zemini çiçek, dal ve yaprak formundaki şekiller pul-boncuk ile yüzeyi serbest bir yaklaşımla kaplaması şeklinde süslenmiştir.

Tamamen Avrupa modasına uygun olan gelin kıyafeti, etek, bluz olmak üzere iki parçadan oluşmaktadır. Gelinlik uzun kollu ve etek boyu yere kadardır. Batılılaşmanın en karakteristik özelliği olarak bilinen iki parçalı gelin kıyafetinin bluz kısmı kabarık takma kollu, dik yakalıdır. Bluz arka ortadan çit çit ile iliklenmektedir. Bluzun Kol üst kapak parçası büzgülü ve astarsız olarak dikilmiştir. Bluzun göğüs, yaka kısmı ve kol ağzı Fransız gipürü (dantel) ile tamamlanmış olup, roba kısmı dantelle süslenmiştir.

Gelinliğin etek kısmı belden büzgülü aşağıya doğru genişleyen, evaze kesim olarak tasarlanmıştır. Gelinliğin bluzunda kullanılan dantel dikilmiş ve uç kısımları aşağı yönde sarkan boncuklarla süslenmiştir. Etek astarı krem renk pamuklu dokuma kumaş olup ucu sutaşı ile tamamlanmıştır. Gelinliğin tamamlayıcı unsuru olarak yalnızca kemer örneği bulunmaktadır. Kemer aksesuar ürünü kendi kumaşından olup, üzerine pul-boncuklarla süslenmiş olup arka kısmı çit çit ile iliklenmektedir.

Sonuç olarak, Samsun Büyük Şehir Belediyesi Kent Müzesinde bulunan gelinlik örneği uygun şartlarda muhafaza edildiği, fakat restorasyon çalışmaları yapılmadığı için ciddi bir deformasyona uğradığı, envanter bilgileri ve giysi ürünü hakkındaki bilgiler eksik ve hatalı olduğu incelemeler sonucunda tespit edilmiştir. Aynı zamanda Samsun Büyük Şehir Belediyesi Kent Müzesinde bulunan Avrupa modasına uygun gelinlik örneği ile Bitola/Manastır Milli Enstitü ve Müzesinde bulunan gelinlikler, kumaş, kesim ve süsleme konusunda çok fazla benzer özellikler gösterdiği gözlemlenmiştir. Bu bağlamda Kuzey Makedonya'da Türk kültürü, Makedon halkın kültürünü etkilediği ve onlardan da etkilendiği sonucunu ortaya koymaktadır. Giyim kültürü, XX. Yüzyılın ilk çeyreğinde Batılılaşmanın en karakteristik özelliği olarak bilinen ve tamamen Avrupa modasına uygun bir hale dönüşen iki parçalı Makedon Türk kadın gelin giyiminin bilinmeyen yönlerinin ortaya çıkarılması, tanıtılması, günümüzde ulaşılabilen örneklerinin tespit edilmesi, uygun şartlarda korunabilmesi ve belgelenmesi açısından önem arz etmektedir. Kuzey Makedonya'da Türk gelin giyimi ile ilgili yapılmış çok az araştırma ve yazılı kaynak mevcuttur. Bu nedenle modern müzecilik anlayışı ile korunması ve uzman kişiler tarafından sürdürülebilir projelerle yaşatılması ve bundan sonraki araştırmalara ışık tutarak kaynak oluşturması hedeflenmektedir.

Kaynakça

Kitap ve Makaleler

Bayındır Goularas, Gökçe, 1923 Türk-Yunan Nüfus Mübadelesi Ve Günümüzde Mübadil Kimlik Ve Kültürlerinin Yaşatılması, *Alternatif Politika*, Temmuz 2012, Cilt: 4, Sayı: 2, s.129-146.

Göksel, Nevbahar; Tümer, Şükran, *Geleneksel Balkan Giysilerinin İncelenmesi, Gömlek ve Yelek Örneğinde Alternatif Tasarımlarda Uygulanması*, 20. Uluslararası Türk Kültürü Sempozyumu, T.C. Kültür ve Turizm Bakanlığı, Ankara, Üsküp/Makedonya, 2015.

İpek, Nedim, *Selanik'ten Samsun'a Mübadiller*, Samsun Büyükşehir Belediyesi, Kültür Yayınları, 2012.

Karapınar, Özlem, Trakya'nın Yeni Sakinleri: Göçmenler (1934-1938), History Studies (13094688), 2020, Cilt:12, Sayı:2, s. 1-29.

Koç, Fatma; Saatçioğlu, Kenan, 1923 Türk-Yunan Nüfus Mübadelesinde Türkiye'den Yunanistan'a Göç Eden Ortodoks Rum Kadınlara Ait Gelenekli Giysiler, Turkish Studies, 2017, Cilt:12, Sayı:2, s.647-668.

Ljochi, Mashide, Batı Makedonya'da Sırmacılık Zanaatının Günümüz Tekstilindeki Yeri. Yüksek Lisans Tezi, Marmara Üniversitesi Güzel Sanatlar Enstitüsü, İstanbul, 2017.

Özbilgin, Mehmet Öcal; Barutçu, Gökhan; Küçük, İdris Ersan; Keskin, Fatih Sultan; Yazlık, Buğra Uğur; Şahin, Furkan, Samsun Mübadil Toplumlarında Oyun Geleneği, Ege Üniversitesi Devlet Türk Musikisi Konservatuarı Dergisi, 2014, Sayı:3, s.1-9.

Tufan, Melek; E. Özus, Elhan; Erden, Filiz, Makedonya Üsküp Yöresi Giysilerinden Kına Kıyafeti, International Journal of Science Culture and Sport (IntJSCS), 2015, Cilt: 14, Sayı: 3, s.97-212.

Turan, Aslıhan, Kuzey Makedonya Cumhuriyeti Geleneksel Kadın Giyimi, Yüksek Lisans Tezi, Gazi Üniversitesi Güzel Sanatlar Enstitüsü, Ankara, 2019.

Turan, Aslıhan; Özdemir, Melda, Makedonya Jupa'da Bir Türk Yörük Köyü Kocacıkta Geleneksel Gelinlik ve Aksesuarları. II. Uluslararası Yörük Yaşamı, Kültür ve Türk Sanatları Sempozyumu, Alanya/Antalya, E-Kitap, 2019.

Vidiinić, G., Traditional Costumes And Jewellery From Makedonia, Museum of Makedonia, Skopje, 2013.

Yalçın, Ercan, Müzelerin Tarihi Misyonu ve Samsun Kent Müzesi, Tarih ve Günce, 2017, Cilt:1, Sayı:1, s.321-333.

İnternet Kaynakları

Hilas Otel, Samsun'un Kültürel Dokusu ve Gelenekleri,2023, <https://hilasotel.com/samsunun-kulturel-dokusu-ve-gelenekleri/>

Us, Fatih; Meriç, Hayal; Tsanatskenishvili, Giorgi, Kent Belleğinin Canlandırılması: Samsun Kent Müzesi, 2017, <http://mimarlikdergisi.com/index.cfm?DergiSayi=412&RecID=4315&sayfa=mi-marlik#>

Vikipeidi Özgür Ansiklopedi, Samsun, 2023, <https://tr.wikipedia.org/wiki/Samsun>

Grűlen Kiűiler

Sarıçoban, Nilgn, *Samsun Bykűehir Kent Mzesinde Sanat Tarihçisi*, Szl Grűme, Samsun, 2023.

Grsel Kaynak

Fotoęraf 1,3,4,5,6,7,8,9,10: Aslıhan TURAN (2023)

Fotoęraf 2: <https://samsun.ktb.gov.tr/TR-59859/muzeler.html>

Fotoęraf 11: Bitola Enstits ve Mzesi Arűivinden

Extended Abstract

Samsun is an important trade and tourism center located at the center of the Black Sea coast in the northernmost point in Turkey. The city has witnessed several historical events due to its dominating location, natural harbor, and visual assets. The most important historical event in the city was the symbolic first step of the independence war of Turkey on May 19, 1919. This important historical event left its mark on the history of Samsun. Thus, Samsun Urban Museum was founded to exhibit historical events that took place in Samsun, trace the steps of the past, introduce the social, historical, cultural, geographical and economic history of the city and the structures that played a key role in urban memory, and emphasize the local culture. The two main registered wooden city museum buildings were built in 1928 to serve as Samsun-Sivas Railway Construction and Operations Administration and the State Railway Lodging Building. Currently, these two wooden structures are located in Samsun Ilkadim District, Zafer neighborhood. Then, this historical group of buildings started to serve Samsun as a city museum after restoration, a center where the citizens in Samsun could relive their history. In 2011, the buildings were expropriated by Samsun Metropolitan Municipality to function as the city museum. After the implementation of various projects in the region, the museum exhibitions included various valuable artifacts that reflected urban memory due to the contributions of several institutions, organizations, and benefactors in Samsun. Thus, the museum was inaugurated in 2013. In the museum, artifacts associated with the chronological history, geographical and economic assets of the city, and various items associated with tobacco production are exhibited. One of the most interesting exhibits is the population exchange pavilion. In this pavilion, plain weavings, napkins, daily female and male clothing, wedding dresses, furs, etc. gifted by Balkan migrants, who migrated to Samsun due to political and economic problems, are exhibited.

As the dominance of the Ottoman Empire declined in the Balkans after the 1912 Balkan Wars, social and economic power of the Turks was reduced in the region. Millions of people were displaced due to their ethnicity and 23000 refugees arrived at Samsun before April 20, 1924. Two thousand were settled in Samsun province. The population exchange aimed to protect the Balkan refugees and to include them in domestic production. The economic, social and cultural conditions that prevailed in new settlements led to certain positive and negative events in the adaptation of the refugees to the new environment.

North Macedonian migrants who lived in various regions are known to maintain their culture. One of the best examples of this fact is the wedding dress worn by the bride at a wedding ceremony. This special outfit includes

cultural features that includes different colors, form, ornamental elements, belief, culture and traditions of the bride.

The intercultural interaction due to migration from North Macedonia, a Balkan nation, had a significant impact on clothing. The two nations, two cultures, and two religions had lived in Anatolia and the Balkans on Ottoman lands. People of these lands had lived together for years and created a common culture by sharing their traditions and customs. Thus, clothing had been the most important carrier and reflection of culture.

The cultural changes induced by the synthesis of various cultures among the people in North Macedonia due to migrations led to a rich culture. This rich culture has been instrumental in the development of a common clothing culture by blending rich clothing tradition of the North Macedonian and Turkish people. There was no difference between the clothing of Macedonian and Muslim women in the country until the late 19th century; however, in the early 20th century, obvious differences were observed between the urban and rural clothing. Previously, Turkish-Eastern features were dominant in clothing; however, western fashion quickly affected clothing due to Western influence.

Changes were observed in Turkish lifestyles in Europe after the disintegration of the Ottoman empire and the new administration adopted new business methods. However, wealthy merchants and industrialists, who were in close contact with European cultural centers, who were educated in different countries, introduced the Western culture to their homeland.

These changes in the late 19th and early 20th century did not occur simultaneously in all regions of North Macedonia. These changes were mostly associated with proximity to urban centers, and these effects were conveyed from the urban to the rural. Thus, the Turkish oriental "*alla Turca*" clothing style, which dominated urban clothing in North Macedonia, was replaced by Western clothing in the second half of the 20th century due to significant political, economic and social changes. The most obvious examples could be observed in wedding dresses. The European style bridal dress exhibited in the Samsun Metropolitan City Museum Population Exchange pavilion is a good example.

In the present field study, it was observed that the North Macedonian refugees who arrived Samsun tried to preserve their cultural values due to the fear of extinction. The clothing, accessories, etc. that the refugee communities could not preserve in their homes were donated to Samsun City Museum to preserve their belongings better. However, no previous study was conducted on this topic.

Thus, the present study aimed to investigate the early 20th century bridal gown exhibited in the Population Exchange pavilion at Samsun Metropolitan City Museum, determine the related accessories, the materials, colors, patterns and ornaments employed in the gown, conduct fabric analysis, develop a documentation and information form. The study also aimed to raise the interest of the stakeholders on the topic, document the clothing culture, promote these artifacts, and provide a resource for future studies.

The bridal gown exhibited in the Population Exchange pavilion of the Samsun Metropolitan City Museum belonged to Ayşe Aşman Pelister. The 111-year-old wedding dress was donated to the museum by her granddaughter Nazan Türkel on 23.11.2018. According to the art historian Nilgün Sarıçoban, who was the curator, Abdurrahman Bey of the Sipahioğlu and Tepedenli families, from Bitola, the second largest city of North Macedonia, and Ayşe Aşman of the notable Molallahüseyinzade family of Prilepe got married in 1912. The year he got married, Abdurrahman Bey fought in the war in Anatolia for 7 years. They lived in Monastir (Bitola) during the Balkan Wars and the War of Independence. Upon the confiscation of all their properties, they initially migrated to Istanbul and then to Samsun in 1933. Since there had no surname, they took the name of a mountain in North Macedonia, the Pelister. Ayşe Aşman Pelister's 111-year-old bridal gown, which accompanied her during migration, is exhibited as an artifact associated with the population exchange at Samsun Metropolitan Municipality City Museum.

The fabric used in the three-piece bridal gown, which included a European-cut skirt, blouse and belt accessory, was produced with self-patterned, jacquard fabric. The bridal gown has long sleeves, and the hemline reaches the floor. It was determined that the fabric, photographed with a microscope, is satin produced with plain cloth weaving technique. The gown includes particular cutting and sewing techniques and various materials. The wedding gown is in cream color and decorated with a composition that included flowers, branches and leaves ornamented with sequins and beads on a jacquard fabric. The blouse has puff sleeves, a stand-up collar that fastens with snap fasteners at the back. The upper sleeve of the blouse was finished with gathers and without lining. The flowers, branches and leaves were decorated with sequins and beads.

The chest, collar and cuffs of the European blouse were embellished with French guipure (lace). Furthermore, the yoke was decorated with lace and the ends were decorated with hanging beads. The skirt is A-line cut, widens towards the bottom, includes gathers at the waist. The lace on the blouse was sewn and the ends were decorated with hanging beads. The blouse and skirt lining are similar with the rest. The lining is cream cotton fabric, and the skirt

lining is braided. The belt is the only accessory in the bridal gown. The belt was made of a specific fabric and decorated with sequins and beads. The back is fastened by snaps.

Literature review revealed that the most distinctive examples of the European-style 20th century bridal gowns are in Bitola/Monastir National Institute and Museum (NI Institute and Museum Bitola). These examples are mostly Christian bridal gowns from North Macedonia. The blouses are fitted by underwires and pliers. The shoulders are puffy and fake sleeves taper towards the elbow. The blouses are designed with lace and pleated gussets with wide and stand-up collars. Skirts are A-line cut and include a short or a long tail. Wedding gowns are sometimes decorated with traditional embroideries or western-style materials such as lace, sustone, and guipure. Also, fabric or leather shoes and bags were used as complementary elements that suited the color and embroidery of the bridal gown. The popularity of European style clothing in the region could be attributed to the availability of all types of materials. In the region, fabric or leather shoes and bags were used as complementary elements that suited the color and embroidery of the bridal gown; however, these complementary elements were not identified in the literature review.

In conclusion, the examination of the bridal gown exhibited in Samsun Metropolitan Municipality City Museum demonstrated that it was preserved under adequate conditions; however, it was seriously deformed due to lack of restoration, and the inventory data and the information about the product were incomplete and incorrect. It was also observed that the European style bridal gowns exhibited at Samsun Metropolitan Municipality City Museum and Bitola / Monastir National Institute and Museum were quite similar in fabric, cut and ornamentation. Thus, Turkish culture both affected and affected by the North Macedonian culture. The revelation of the unknown features, promotion, and determination of the available examples of the two-piece North Macedonian Turkish bridal gowns that were the most significant characteristic of Westernization and became a part of the European culture in the first quarter of the 20th century are important for preservation under adequate conditions and documentation. There are only a few studies and documents on Turkish bridal gowns of North Macedonia. Thus, it is aimed to protect these with a modern museology approach, sustain these samples under the supervision of experts, and provide a reference for future studies.