

ANTALYA MÜZESİNDE VARSAK'TAN GELME BİR 'KERÇ, VAZOSU

AŞKIDİL AKARCA

Antalya Müzesinde, Anadolu'da az ve pek dağınık bir halde meydana çıkmış olan M. ö. 4 üncü asra ait kırmızı figürlü Attika vazolarından çan şekilli bir krater vardır (env. 142). Kerç üslûbunda bir grypomakhy sahnesi ile bezenmiş olan bu krater Antalya'nın şimalinde Varsak köyünde bulunmuş ve Müzeye 1927 de girmiştir. Müzeye yalnız ağız kenarının yarısı noksan olarak getirilmiş, fakat bir yer sarsıntısında durduğu yerden düşerek parçalanmış ve bir çok muvaffakiyetsiz yapıştırma denemeleri esnasında gövdeye ait bazı parçalar kaybolmuştur. Şimdi, ön tarafında meandr şeridinden küçük bir parça, arka tarafında orta figürün aşağı kısmı, meandrın altından ince bir parça ile sol kulpun altından üç küçük parça eksiktir.

Yüksekliği 0.374 m., ağız kutru 0.368 m. dir. Kili pembe, verniği parlak zeytin siyahıdır. Meandr şeridinin altında vernik siyahlığını ve parlaklığını kaybetmiştir. Kaide silmeleri arasında ve kaide ile ayağın birleştiği yerde boyasız bırakılmış ince birer halka vardır. Sahneler üstte, ağız kenarının altında üslûplaştırılmış zeytin dalı ve boyasız bırakılmış ince bir hat ile, altta bir meandr şeridi ile sınırlandırılmıştır. Bu şerit dört defa dama motifi ile kesiliyor. Kulpların etrafı yumurta ve nokta şeridi, altı 4 üncü asır kraterlerinde görülen çift palmet ve spirallerle süslüdür. Dipte kırmızı yuvarlak bir sahadan başka, vazunun iç sathı siyah vernikle örtülmüştür.

Vazonun ön tarafında bir grypomakhy tasvir ediliyor (res. 1-2). Beyaz boyalı bir grifon atını dolu dizgin sağa süren bir Amazona saldırmaktadır. Amazon yönünü değiştirmeden arkasına dönüp elindeki kılıçla grifonun başına kuvvetli bir darbe indirmek üzeredir. Solda gene bir atlı Amazon cenk sahasına yetişerek mızrağını grifonun beline saplamaktadır. Sahne arızalı bir arazide geçiyor. Uzakta, grifonla sağdaki Amazon arasında yalnız silueti görünen yapraksız bir ağaç vardır.

Amazonlar benekli dar bir pantolon, aynı kumaştan uzun kollu bir gömlek, gömleğin üzerine de kolsuz, kemerli bir khiton giymişlerdir. Khitonun yakası ve etekleri dalga motifleri, bedeni parmak şeklinde kalın kahverengi hatlarla süslüdür. Başlarında uçları savrulan kidaris, ayaklarında mese benzer deri ayakkabılar vardır. Uzun dalgalı saçları başlıktan çıkmaktadır. Başlar profilden, gövdeler ve bacaklar dörtte üç çizilmiştir. Soldaki Amazonun görünen tek ayağının yalnız tarak kısmı çizilmiş; böylece ayağın üstten görünüşü tesbit edilmek istenmiştir. Sağdaki Amazonun kılıç tutan sağ eli kabartma çizgilerle işlenmiştir.

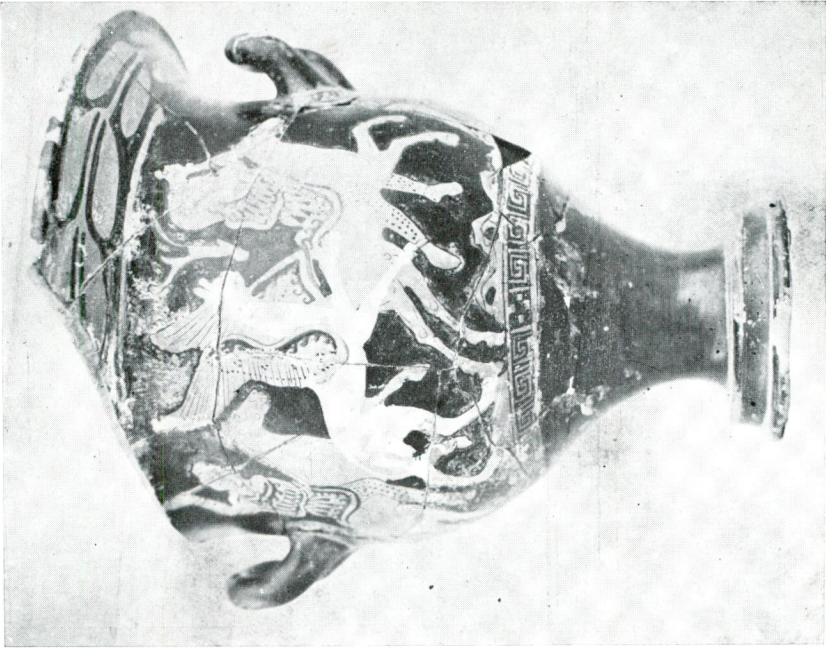
Atlar dolu dizgin koşar halde tasvir edilmişlerdir. Sür'at ve ilerleyiş, en çok, kabartma çizgilerle işlenen başın ve arka bacakların hareketinde ifadelerini bulmaktadır. Burun delikleri hareketli gözler yuvarlak ve canlıdır. Kulaklar kısalmış, alındaki saçlar yukarı kalkmıştır. Ressam belki en çok at tasvirlerinde muvaffak olmuştur. Fakat grifonun sağrıları tarafından kısmen örtülen soldaki atın ön bacakları hatalı çizilmiştir. Sol bacak haddinden fazla uzun, sağ bacak kalın ve nisbetsizdir. Ressamın birbirini kesen figürleri tasvir etmekte usta olmadığı anlaşılıyor. Koşum olarak yalnız dizgin ve başlık gösterilmiştir. Bir kayış kulak altındaki halkadan, dizgin kayışı da ağız kenarındaki halkadan geçer. Üzerindeki boya kısmen silinmiş olduğu için, dizginin rengi pek uçuktur.

Beyaz boyalı vücudu ile grifon sahnenin ortasını işgal etmektedir. Atların ve Amazonların canlılığı yanında grifonun hareketi pek durgun kalıyor. Ön bacaklar sanki yere düşecekmiş gibi bir his bırakmaktadır. Kanatları yukarı kalkıktır ; ön kenarları bu devirde bezeme örneği olarak pek sevilen, Amazonların elbiselerinde de kullanılmış olan kahverengi dalga motifleriyle süslüdür. Tüyler kabartma ufki hatlarla gösterilmiş, sağ kanat yukarıdan aşağı doğru bir sıra veya üçlü gruplar halinde noktalarla bezenmiştir. Sol kanadın çizilişindeki hata kanadın yuvarlak olarak dönmeyip köşe yapmasıdır. Kanatlar hariç, bütün gövde beyaza boyanmıştır. Beyaz satıhta iç hatlar ince kahverengi çizgilerle belirtilmiştir.

Boyanın bazı kısımlarında pek itina ile kullanılmamış olduğu görülüyor. Meselâ sağdaki atın burnu üstündeki zemin iyi karalanmamış; burada küçük bir kırmızılık kalmıştır. Gene aynı atın sağ sağrısı üzerine hatalı uzun bir vernik parçası sürülmüştür.



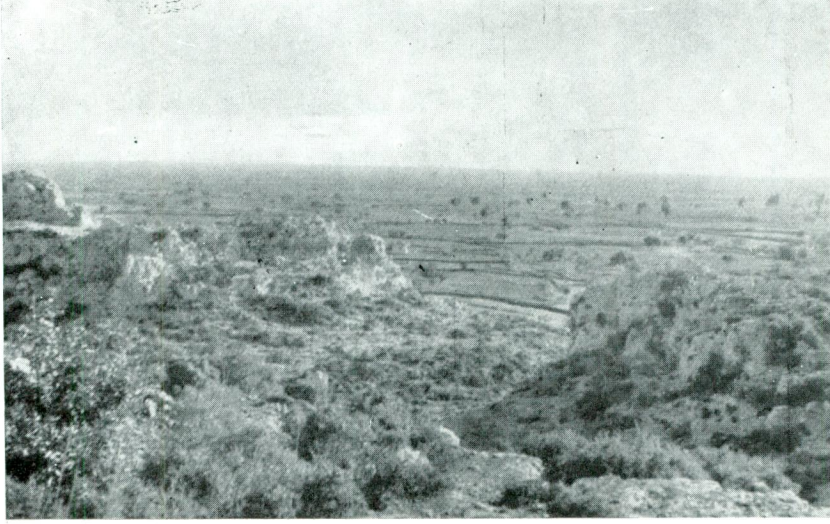
Res. 2 — Varsak vazosunun ön ve yan tarafı



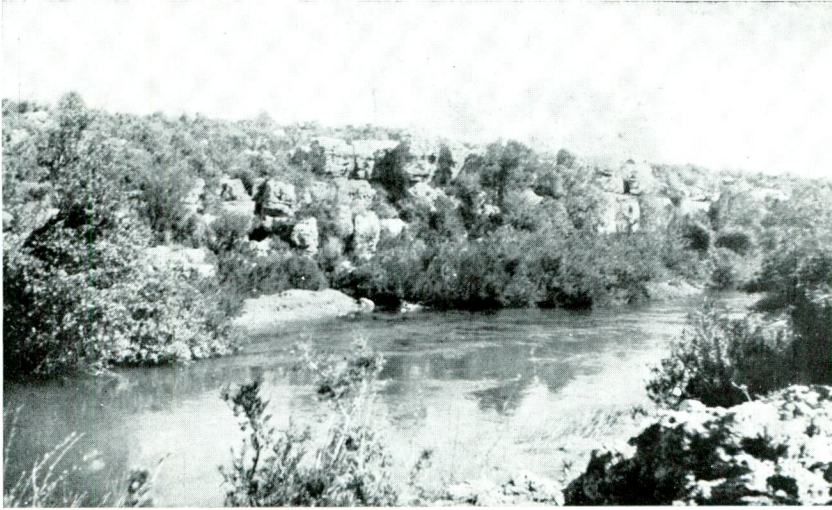
Res. 1 — Varsak vazosunun ön tarafı



Res. 3 — Varsak vazosunun arka tarafı



Res. 4 — Lyrboton Kome. Harabeye giriş



Res. 5 — Aşağı düden



Res. 6 — Lyrboton Kome'de kaya içine oyulmuş mezar ve semerdam şeklinde kapağı



Res. 7 — Düden kenarında kaya içine oyulmuş oda-mezarı



Res. 8 — Düden kenarında kaya içine oyulmuş dikdörtgen mezarlar

Soldaki atın ön sağ ayağının bileğine dolanan siyah bir vernik şeridi vardır. Hatalı bir fırça darbesi de grifonun sağ buduna isabet etmiştir.

Vazonun arka tarafında ayakta duran üç erkek figürü tasvir edilmiştir (res. 3). Ortadakinin elinde üzeri desenli bir kalkan veya bu devirde pek çok sahnelere sokulmuş olan bir tef vardır. Çehresi insana en az benzeyen sağdaki figürdür. Bu sahnenin pek yakın benzerleri Baltimore'daki Robinson koleksiyonunda (*Corpus Vasorum* Robinson Coll. 3, lev. 9, 2 b) ve Louvre'da saklanan (*Corpus Vasorum* Louvre 5, III I e, lev. 6, no. 9) çan şekilli iki kraterin arka yüzleridir.

4 üncü asır Attika vazo ressamlarının repertuarında geniş bir yer tutan grypomakhy tasvirleri efsaneye uygun olarak grifon-Arimasp savaşlarıdır¹. Bizimki gibi grifonları Amazonlarla savaşır gösteren vazo resimleri ise pek azdır². 1938 de D. M. Robinson bunlardan ancak üç tane sayıyor. Bordeaux Üniversitesinde siyah vernikli, yivli bir hydria üzerinde grifon-Amazon mücadelesini tasvir eden kabartma iki sahneye de işaret edelim³. Robinson'un zikrettiği vazolardan Mouret koleksiyonundaki çan biçimli krater (*Corpus Vasorum* Coll. Mouret, lev. IX, 2) kompozisyon bakımından bizimkine yakındır: Ortada beyaz boyalı grifon, kendisine bir kılıçla vurmaya üzere olan atlı Amazonun üzerine atılmaktadır. Yaya bir Amazon soldan mızrakla hücum eder. Bizim vazodaki arazi arızası yerine burada yere düşmüş bir Amazon vardır. At üstünde ilerlerken arkadan saldıran grifona vurmaya için kılıcını havaya kaldıran binici motifi, Mouret koleksiyonundaki bu kraterden başka, Baltimore'daki Robinson koleksiyonunda grifon-Amazon savaşını tasvir eden pelike üzerinde (*Corpus Vasorum* Robinson Coll. 3, lev. XV a ve XV) ve Louvre'da grifon-Arimasp mücadelesini gösteren kova biçimli bir kraterde (*Corpus Vasorum* Louvre 5, III I e, lev. 8, 8) de tekerrür ediyor. Şu halde bu motif grifon-Amazon savaşlı bildiğimiz dört vazodan üçü üzerinde görülmektedir. D. M.

¹ Bu mevzudaki resimler *Corpus Vasorum* Robinson Coll. 3, s. 24 de toplanmıştır.

² Bu vazolar ve grifon-Amazon savaşı hakkında Schefold, *Untersuchungen zu den Kertscher Vasen* (1934), s. 147 ve *Corpus Vasorum* Robinson Coll. 3, s. 24'e bk.

³ F. Courby, *Vases Grecs à Reliefs* (1922), res. 33, 10-11 ve lev. VII c.

Robinson,⁴Robinson koleksiyonundaki pelikeyi 360-350 seneleri arasına ve Grifon ressamının⁴ atölyesine koymaktadır. Bizim krater daha az kabiliyetli bir ressamın elinden çıkmıştır. Fakat aynı sanat çevresine girmektedir; tarihi aynı zamana veya bir sonraki onyıla izafe edilebilir. Kulplar altındaki palmetler, Schefold tarafından aynı atölyenin ikinci grup eserleri arasında zikredilen bir kalpis-hydria'da da tekrarlanmaktadır⁵.

Anadolu'da bulunmuş bir kaç Kerç vazosu Schefold'un eserinde liste halinde verilmiştir⁶. Vazomuz bu listeye bir örnek daha katmaktadır. Schefold buluntuları göz önünde tutarak muayyen pazarların muayyen vazo şekilleri talep ettiklerini müşahede etmiştir. Bizimki gibi çan şekilli kraterleri en çok Olbia ve İtalya ithal ediyor.

Satın kalıntıları Roma ve Bizans çağlarına ait Varsak'ta tarihi 4 üncü asrın ortasına düşen vazomuzun bulunması dikkatimizi çekiyor. Varsak Antalya'nın iki saat şimalinde, Antalya ovasının ikinci terasının son bulup üçüncü terasın bir set gibi yükseldiği yerde kurulmuş⁷, üç mahalleden müteşekkil bir köydür. Harabe köyün üstünde, üçüncü terasın kenarında, kayalardan tabii bir surla çevrilmiş çukurca bir sahadadır⁸. Burası Perge'ye bağlı

⁴ Bu atölyeden çıkan eserlerin listesi için bk. Schefold, aynı eser, s. 159.

⁵ S. Reinach, *Antiquités du Bosphore Cimmérien* (1892), lev. LI; Schefold, aynı eser, No. 374.

⁶ S. 155. İstanbul Müzesinde Schefold'da zikredilen Larisa parçasından başka Kerç vazolarının bulunduğu muhakkaktır. Müzenin vazö koleksiyonu henüz teşhire ve etüde arzedilmediği için bunların tam sayısını vermek şimdilik mümkün değildir. Ancak Grek - Amazon cengini tasvir eden, gelişi güzel boyanmış ve sathı kısmen aşınmış bir hydria ile ön yüzü at başı, ilâhe başı ve grifon protomu ile süslü bir pelike'yi (env. 7160) işaretle yetiniyoruz. Bu pelike ile aynı sınıfa giren iki pelike son bir kaç yıl içinde Milâs'ta bulunmuştur. Bunlar içinde buldukları mezarlarla birlikte ayrı bir yazıda neşredileceklerdir.

⁷ Antalya ovasının topografyası için bk. Lanckoronski, *Ves Villes de la Pamphylie et de la Pisidie* (1890) I, s. 2 - 3 ve H. A. Ormerod ve E. S. G. Robinson, *Annual of the British School at Athens* XVII, 1910 - 1911, s. 215-217.

⁸ Lyrboton Kome, harabeleri, ve kitabeleri için bk. H. A. Ormerod ve E. S. G. Robinson, aynı yer, s. 215 vd.; J. Keil, *Oesterreichische Jahreshfte* XXIII, 1926, Beibl. s. 89 vd.; M. Rostovtzeff, *Gesellschaft und Wirtschaft im Römischen Kaiserreich* II, s. 280.

zengince bir köy olan Lyrboton Kome'dir. Çalılarla örtülmüş olan harabenin başlıca abideleri, J. Keil tarafından plânları çizilmiş iki kilise ile M. s. 2 inci asırdan 4 üncü, belki 5 inci asırlara kadar tarihlenebilen mezarlardır. Harabenin ortalarına rastlayan M. s. 2 inci asra ait bir mezar anıtı, kör bir kemer içine alınmış, kapağı kline şeklinde bir lâhittir⁹. Diğer mezarlar harabenin bilhassa şimal ve batısında, bir kısmı sur teşkil eden kayalardan yontulmuş, kapakları semerdam şeklinde, yarım ve çeyrek yumurta biçimli akroterlerle süslü travertin teknelerden ibarettir (res. 6).

Sur içinde toplu halde bulunan bu köy harabesinden başka, bugünkü köyün kurulduğu sahada, yani ikinci terasta gene geç devirlere ait dağınık yapı kalıntılarına rastlanmaktadır. Burada, aşağı düdenin (antik Katraraktes) (res. 5) etrafında derhal alâkayı çeken köydekenden daha büyük bir nekropol vardır. Mezarların çoğu kayalar içine oyulmuş oda-mezarları ve üzerleri semerdam şeklinde kapaklarla örtülü, gene kayalara oyulmuş dikdörtgen çukurlardır (res. 7-8). Büyük bloklarla inşa edilmiş, planları dörtgen bir kaç mezara da rastladık. Oda-mezarları ekseriya ölçüleri muntazam olan veya olmayan dörtgen bir oda ve bu odaya inen üç dört basamaklı bir mediven ve küçük bir sahanlıktan ibarettir. Gördüğümüz bir mezarın plânı dairevidir. Kapı kalın bir taş levha ile kapatılmıştır. Bazılarında karşılıklı ölü yatakları vardır. Düdenin batısında, yolun sağında bu mezarlarından birinin üzerinde, gene kayadan kare küçük bir sunak oyulmuştur. Bir kaçında meselâ Atina'da Kerameikos mezarlığında olduğu gibi adak vazoları koymak için irili ufaklı yuvarlak çukurlar gördük¹⁰. Mezarların pek eskiden beri soyulmuş olduğu anlaşılıyor. 1947 son baharında açtığımız bir kaç mezar boş çıktı. Yerde kaba Roma çanak çömlek kırıkları çoktur.

Köylüler Antalya Müzesindeki vazunun bu mezarlıkta bulunduğunu söylediler, fakat tabii hiç şüpheye düşmeden bunu gerçek olarak kabul etmek doğru değildir. Lâkin buranın köyün esas mezarlığı olduğu muhakkaktır. Köy içine ölü gömme adeti M. s. 2 inci asırda başlamış olsa gerektir. Düden kenarındaki nekropol köydeki nekropolle aynı devirlerde, M. s. 2 nci asırdan 5 inci asıra, hattâ Orta

⁹ J. Keil, aynı yer, s. 102, res. 6.

¹⁰ K. Kübler, *Arch. Anz.* 51, 1936, s. 187, res. 3.

Çağ içlerine kadar, kullanılmış olmakla beraber, tarihinin daha eskiye gitmesi mümkündür. Oda şeklindeki yeraltı kaya mezarları belki Hellenistik devire kadar çıkmaktadır. Bunların benzerleri Magydos'ta ve Karya'da Milâs'ta Hıdırlık nekropolünde görülebilir; fakat bunlar da katî tarihlenmiş değildir. Magydos'takiler belki ancak Roma devrine aittir. Nitekim Bursa'da bulunmuş bu tip bir mezar, içindeki eserlerden dolayı Roma devrine tarihlenmiştir ¹¹. Antalya Müzesindeki Varsak menşeli bir kaç eser ise Roma çağından pek yukarı çıkmamaktadır ¹². Varsak'a geçen seneki ziyaretimizde hocamız Prof. Arif Müfid Mansel'in düden kenarından geçen bir deveçiden satın alarak Antalya Müzesine hediye ettiği, gövdesi siyah figürlü üç palmetle, omuzu iki sıra şua bezekleriyle süslü, sarımsı bir kilden yapılmış, M. ö. 5 inci asrın ortasına veya ilk yarısına tarihlenen küçük lekythos ise emin bir delil değildir. Şu halde kalıntıları ve buluntuları ile Roma devrinden daha yukarı çıkmıyor gibi görünen Varsak'la ilgili gösterilen vazomuz münferit bir halde bulunmaktadır.

İstanbul, Şubat 1950

¹¹ F. K. Dörner, *Inscripfen und Denkmäler aus Bithynien* (1941) s. 18-20, res. 4.

¹² Altı tane iç şekilli, bir tane armut şekilli koku şişesi (unguentaria) (env. 139), Roma devrine ait bir maske (env. 141), toprak bir Bizans kandili (env. 140).