

Türk Tarih Dizilerinde Yükselen Osmanlı Miti

The Rising Ottoman Myth in the Turkish History Series

Derya Nacaroglu, Dr. Öğr. Üyesi, Ankara Hacı Bayram Veli Üniversitesi İletişim Fakültesi,

E-posta: derya.nacaroglu@hbv.edu.tr,

ORCID ID: 0000-0003-2390-2050

Araştırma Makalesi/Research Article

Öz

Anahtar Kelimeler:

Osmanlı, mit,
televizyon, dizi, tarih

Son dönem geleneksel Türk televizyonculuğunda dizi anlatı türünde, özellikle Osmanlı tarihinin sıklıkla konu edildiği görülmektedir. Bu dizilerde Osmanlı İmparatorluğu'nun tarihi, kuruluş evresinden yükselme ve çöküş dönemlerine değin farklı karakterler ve olay örgüleri içinde kurmaca bir anlatı olarak izleyici ile buluşturulmaktadır. Bu yapımların "Osmanlı" kavramını tanımlarken aynı zamanda onu mitleştirdiği öngörülmektedir. Bu öngöründen hareketle çalışmada, Osmanlı tarihini konu alan yerli dizilerde hangi mitlerin, söylen, anlatı ve söylem düzeyinde öne çıktığı ve bu inşaya eşlik ettiği çalışmanın temel sorunsalı olarak belirlenmiştir. Çalışma evreni olan yerli tarih dizileri içinden Kuruluş Osman ve Diriliş Ertuğrul dizileri örneklem grubu olarak seçilmiştir. Bu dizilerde yer alan mitik unsurlar, şimdiki zamanda yükselen bir "Osmanlı" mitinin varlığına ilişkin olarak çözümlenmeye çalışılmıştır. Çalışmanın kuramsal çerçevesi, Roland Barthes'in göstergebilimsel yaklaşımı ile mitlerin yapısı, kökeni ve özellikleri açısından Mircea Eliade'nin mit yaratma süreçleri dikkate alınarak kurulmuştur. Bu iki yaklaşım çerçevesinde incelenen dizilerde mitik unsurların nasıl kullanıldığına ilişkin bulgular, göstergebilimsel analiz ile elde edilerek "mitik kodlar" bağlamında değerlendirilmiş ve niteliksel bir çözümleme ile yorumlanmıştır. Yapılan çözümlenmeler sonucunda Osmanlı tarihini konu edinen bu dizilerde mitik unsurlara yer verildiği ve bu kodların oluşturduğu anlamla Osmanlı mitinin bugünde inşa edildiği izlenmiştir.

Abstract

Keywords:

Ottoman, myth,
television, tv series,
history

Ottoman history is frequently have been the theme in recent Turkish traditional television series. In these series, the history of the Ottoman Empire is presented to the audience as a fictional narrative in the form of different characters and plots, from its foundation to its rise and collapse. These productions are predicted to define the concept of "Ottoman" and they mythologize it at the same time. Based on this prediction, the study's primary problem is which myths come to the fore at the level of discourse, narrative, and discourse in domestic TV series on Ottoman history and which accompany this construction. Among the domestic history series, Kuruluş Osman and Diriliş Ertuğrul series were selected as the sample group. The mythic elements in these series were analyzed in relation to the existence of an "Ottoman" myth rising in the present. The study's theoretical framework is based on Roland Barthes' semiotic approach and Mircea Eliade's myth-making processes in terms of structure, origin and characteristics of myths'. Within the framework of these two approaches, the findings on how mythic elements were used in the series analyzed through semiotic analysis, evaluated in the context of "mythic codes", and interpreted through a qualitative analysis. As a result of the analysis, it is observed that mythical elements are included in these series about Ottoman history, and the Ottoman myth is constructed in the present time with the meaning created by these codes.

Başvuru Tarihi: 17.08.2023

Yayına Kabul Tarihi: 04.06.2024

Nacaroglu, D. (2024). Türk tarih dizilerinde yükselen Osmanlı miti. *Kastamonu İletişim Araştırmaları Dergisi (KIAD)*, (12), 148-176. DOI: 10.56676/kiad.1345103

Giriş

Kurmaca ve gerçeğin kahramanlar ve öykü üzerinden birbirine karıştığı, izler kitlenin yaşam pratiklerine simgesel ya da söylemsel düzeyde öykünmeler ya da özdeşleşme ile dahil olan televizyon dizileri, anlatı türünün çok özel biçimlerindedir. Yaşamın içinde ve izleyicinin toplumsal gündeminin önemli bir parçası olmayı başaran bu tür, pek çok farklı içerikle çok çeşitli konuları televizyon ekranında “dizi” seyrinin öznesi yapmış, unutulmaz hikâyelerin rol model oluşturan karakterlerini yaratmıştır. Bir televizyon anlatı türü olarak dizilerin farklı dönemlerde çok çeşitli içeriklere ev sahipliği yaptığı görülmektedir. Bir dönem konak kültürünü, taşra feodal yapısını, toprak ağalığını ve ataerkil yapıyı konu edinen televizyon dizileri; sosyal içerikli aile melodramları, gençlik dizileri, hastane dizileri, polisiyeler olarak da ekranlara gelmiş, bunların yanı sıra darbeler, savaşlar ya da yurt edinişleri konu edinen tarih ve dönem dizileri olarak da hafızalarda yer etmiştir.

Toplumun büyük bölümünün en önemli eğlence aracı olan televizyonda, son yıllarda tarih konulu içeriklerin ön planda olduğu ve bu içeriklerin gerek kahramanları gerekse de öyküleri ile toplumsal gündemde sıklıkla yer aldığı görülmektedir. Tarihi olayların anlatı türlerine konu sunduğu bir gerçektir. Türk tarihini ve özellikle de Osmanlı tarihini anlatan bu diziler; anlatı yapısı, kahramanların karakter kurulumları, mekânları, kostüm ve aksesuarları ile dikkat çekmektedir. Dizilerin kurmaca yapısında tarihî gerçekliğin sunulması, söz konusu diziler aracılığıyla bir gerçeklik inşası yapıldığı tartışmalarını da beraberinde getirmiştir. Söz konusu tarih olduğunda izleyicinin bilinmezlik ve gizem içeren bu alanı merak etmesi kaçınılmazdır. Kurmaca da olsa tarihe ilişkin sunulan içerik, izleyicinin bilinç geliştirmesinde ve bir takım yargılar ya da önyargılar oluşturmada dizi anlatılarının yeniden inşa ettiği bir alana işaret etmektedir. Bu çalışmada; diziler aracılığıyla inşa edilen bu alanda yükselen bir “Osmanlı” miti varlığından ve bunun sosyal, siyasal ve kültürel değerler sistemi içinde mitik anlamlar oluşturmaya uygunluğu iddiası üzerinden hareket edilmiş ve kurulan bu mitik inşa çözümlenmeye çalışılmıştır. Bu bağlamda çalışmanın temel hareket noktası ve savı “Osmanlı Tarihini konu edinen Türk tarih dizilerinde “Osmanlı” mitinin yaratıldığı ve yükseldiği” üzerinedir.

Literatürde kavramsal düzeyde Osmanlı tarih ve kültürünü, şahsiyet ve yaşamları konu alan diziler üzerinden yapılmış çalışmalar olmakla birlikte, doğrudan Osmanlı mitinin yaratımında televizyon dizilerinin anlatsal bağlamda getirdiği katkının araştırılmamış olduğu görülmüştür. Yapılan literatür taramasında, Osmanlı tarihinin siyasal yaşam üzerindeki etkilerini anlatan ya da Osmanlı vurgusunun nostaljik bir düzeyde yapıldığı çalışmalar olduğu gibi; geçmişe özlemle gündelik hayatın çeşitli alanlarında Osmanlı kavramının tarihsel motif veya imajlarla kullanılması üzerine çalışmalara da rastlanmıştır (Ceylan, 2020; Murat ve Gökgöz, 2022; Oter, 2021; Özmen, Er ve Ünal, 2022; Yılmaz ve Aşık, 2021). Bu çalışma ise tarihsel dizi anlatılarında mitik inşaya bakmakta ve anlamın kurulması ya da üretiminde bu inşanın rolüne dikkat çekmeye çalışmaktadır. Böylece bu araştırmada; tarihî diziler aracılığıyla oluşturulmaya çalışılan anlam üretim süreçlerinde mitik kodlar ya da göstergelerin rol ve işlevlerine ilişkin bir analiz yapmak amaçlanırken aynı zamanda diziye konu olan tarihsel olgu ve olayların mitleştirilmesi sürecine ilişkin

de bir değerlendirme yapılmaya çalışılmıştır.

Bu çalışma gerçekleştirilirken iki temel yörengeye oturtulmaya çalışılmıştır. Bunlardan ilki televizyonun bir anlatı türü olarak diziler aracılığıyla kurduğu “gerçeklik” yanılması, diğeri ise bu aracın izleyicide zihinsel ve sembolik süreçleri kurgusal bir üretimle etkileyip anlam üretmeye çalışırken kodları nasıl kullandığıdır. Bu sorulara yanıt aranırken temel metafor olarak simgesel bir dile sahip olan “mit” kavramı üzerinden adı geçen televizyon dizileri çalışılmış ve “Osmanlı”nın göstergeler ve söylem üzerinden mitleştirilmesi üzerine bir tartışma zemini oluşturulmuştur. Bu tartışma zemininin temel kuramsal çerçevesi Roland Barthes’ın mit yaratma süreçleri üzerine oturtularak göstergebilimsel olarak analiz yapılırken, Mircea Eliade’nin mitlerin oluşumu, yükselişi ve çöküşüne ilişkin yaklaşımları üzerinden de söz konusu dizilerde yer alan mitik unsurlar çözümlenmeye çalışılmıştır.

Çalışmanın örneklem gurubunu oluşturan diziler, Osmanlı tarihini ve özellikle kuruluş dönemini anlatan Diriliş Ertuğrul ve onun devamı niteliğinde olan Kuruluş Osman dizileridir. Aralık 2014-Mayıs 2019 tarihleri arasında TRT’de yayınlanmış Diriliş Ertuğrul dizisinin 26 bölümden oluşan ilk sezonu ile Kasım 2019’dan bu yana ATV kanalında halen yayınlanmakta olan Kuruluş Osman dizisinin 27 bölümden oluşan birinci sezonu çalışmaya dâhil edilmiş ve bölümler “Osmanlı mitini” inşa etmeye yönelik içerdiği göstergeler üzerinden çözümlenmiştir. Dizilerin tekrar bölümleri farklı kanallarda gösterilmekle birlikte açık erişimde yayınlanmış tüm bölümlere ulaşmak mümkündür.

Mit, Mitin Doğası ve Önemi

Gündelik dilde mit; “masal, efsane, bazen temeli olmayan olağanüstü öyküler, yanlış düşünceler” anlamlarında kullanılırken, eleştirel kültürel incelemeler miti bir kültürün veya alt kültürün, gerçeğin, doğanın bir yanını açıkladığı düşünme şekli veya anlama biçimi olarak tanımlar. Mitsel işaretler “söylemeksizin anlatan” mesajlardır ve kullandıkları kültürün egemen değerlerini taşırlar. Dolayısıyla mitler soru sordurmaz ve eleştirel düşünmeyi teşvik etmezler (Erdoğan ve Alemdar, 2010, s. 301). Barthes’ın “Mitolojiler” yapıtında da mit yaratma süreçleri üzerinde durulurken; bu süreçler çağırmsal anlam yaratma olarak tanımlanmakta, her yerde oldukları ve tümüyle görünmediklerine vurgu yapılmaktadır. Barthes’e göre kültür ise ne mitin ardındaki fikrin örtüsünü açar ne de onu ortadan kaldırır, sadece onu doğallaştırır (1972, s. 129). Eliade ise mitin “yaşayan” mit olduğu, toplumlarla ilgili, insan davranışı için model oluşturan ve bu yolla yaşama anlam ve değer kazandırdığı olgusuna vurgu yapmaktadır (Eliade, 2021, s. 12).

Mit, bir hikâyedir ve mitler sorulduğunda ya da konuşulduğunda ilk olarak Yunan ve Roma tanrılarının ve kahramanlarının hikâyeleri akla gelir. Halkbilimcilere göre ise mit; dünyanın yaratılışını anlatır (Segal, 2012, s. 13-14). Miti kısaca belirli bir şey hakkında bir hikâyeye olarak tanımlamak, onun şimdide, gelecekte ya da geçmişte geçebileceğine işaret etmektedir. Daha geniş anlamda bakıldığında ise mit, bir inanç ya da düşünce yapısı olarak gösterilebilir. Mit araştırmalarının üç temel soruya yanıt aradığı, bunlardan köken; mitin nasıl ortaya çıktığını, işlev mitin devamlılığı, neden ve nasıl gerçekleştiği

sorularını yanıtlarken, tema ile mitin öznesi kastedilmektedir. Mitlerin öznesi tanrılar olarak gösterilse de mit semboliktir ve sembolize edilen herhangi bir şey de özne olabilir. Burada mitin köken ve işlevinin nedeni sorusu çok önemlidir ve bu daha çok onun bir ihtiyacın giderilmesi üzerine ortaya çıktığı yanıtı ile karşılık bulmaktadır. İhtiyaç devam ettiği sürece mit de yerini korumaktadır (Segal, 2012, s. 11).

Mitin popüler kullanımdaki anlamıyla doğru olmayan, bozulmuş, stereotipik veya romantize edilmiş yaygın bir inanç olarak kullanımı (Chandler ve Munday, 2018, s. 289), yaygın olan yanlış kanılar ya da hatalı fikirler için de “mit” teriminin kullanılmasını doğurmuştur. Hatta antropolojik bir anlamla geleneksel toplumlarda kutsal statüsünde olan doğal, doğüstü veya sosyokültürel bir fenomeni açıklayan, kültüre özgü bir alegorik masal olarak tanımlanması (Chandler ve Munday, 2018), da “mit” kavramını efsaneleştirmekte ve gerçeklik algısından uzaklaştırmaktadır. Oysaki mitler kutsal ve gerçek öykülerdir, bu yönüyle masal ya da efsanelerden ayrılmaktadır (Eliade, 2021, s. 18).

Mitin evrenselliği ya da gerçek olup olmadığı sorgulamaları da mitin oluşumu ve işleyişi ile ilgili açıklamalardan kaynaklı yanıtlara muhataptır. Mit; oluşumu ve işleyişiyle toplumun kenetlenmesi amacını taşır ve tüm toplumlarda kabul gören, vazgeçilmez bir yere sahip olduğu ileri sürülür (Segal, 2012, s.12). Toplumun üyeleri uymaları beklenen kuralların uzun bir zaman önce saygın ataları tarafından konulduğuna inanırlar ve bunun gerçekten böyle olup olmadığının da pek bir önemi yoktur. Gerçeklik sorunundan çok mitin köken ve işleve dair getirdiği cevaplarla bunu yaptığını düşünen kuramsal yaklaşımlar, mitlerin ortaya çıkışının ve işleyişinin toplumu kenetlediğini iddia etmektedir (Segal, 2012, s.13). Ayrıca, son yarım yüzyılda XIX. yüzyılın mit tanımlamalarıyla çelişen “yaşayan mit” kavramının ortaya çıkması, mit kavramını kurmaca ve hayal anlamlarının çok ötesine taşımıştır. Gerçek bir öyküyü belirten, üstelik kutsal da sayılan, örnek oluşturduğu ve anlamlı olduğu için son derece değerli görülen mit sözcüğüne yüklenen yeni anlamsal değer, etnologlar, toplumbilimciler ve din tarihçileri arasında yaygın olarak kullanılan “kutsal gelenek, en eski vahiy, örnek gösterilecek model” anlamında kullanılmaktadır (Eliade, 2021, s.11). Bu anlamla bakıldığında mitin, toplumla ilgili, insan davranışı için model oluşturması ve bu yolla yaşama anlam ve değer kazandırması olgusu anlaşılmaktadır.

Görülmektedir ki mit, çok sayıda ve birbirini bütünler nitelikte bakış açılarına göre yorumlanabilen, son derece karmaşık bir kültür gerçekliği olarak karşımıza çıkmaktadır. En geniş kapsamlı ve en az kusurlu tanım olarak kabul edilen “kutsal bir öykü” olması ve başlangıçtaki masallara özgü bir zamanda olup bitmiş bir olayı anlatması ve bunun aracılığıyla bir gerçekliğin nasıl yaşama geçtiğini dile getirmesi; miti her zaman bir “yaratılış”ın öyküsü olarak karşımıza çıkaracak görünmektedir. Mitin bir şeyin nasıl yaratıldığını, nasıl var olmaya başladığını anlatması; gerçekten olup bitmiş, tam anlamıyla ortaya çıkmış olan bir şeyden söz ettiğini göstermektedir. Dolayısıyla başlangıçtaki o eşsiz zaman ve o eşsiz zamanda yapılan şeylerin, doğüstü güçler, varlıklar, öndeyiler ya da kahramanlar eşliğinde oluşumu miti kutsal bir öykü kılmaktadır. Mitin içinde yer alan bu varlıkların başarılarını ve kahramanlıklarını (gesta’ları) anlatması, onların kutsal

güçlerinin belirtilerinden söz etmesinden ötürü, onu bütün anlamlı insan etkinliklerinin örnek gösterilebilecek bir modeli haline getirmektedir (Eliade, 2021, s.18).

Dolayısıyla, tarihi şahsiyetlerin ve özellikle başarılarının tanrılaştırılması, bu gizem içinde onları mitsel birer kahraman haline getirebilir. Mitin kutsal bir zamanı vardır ve tarih buna çok uygun veriler sunmaktadır. Birtakım ritüeller yardımıyla kronolojik olan zaman ortadan kalkıp, mitin kutsal zamanı yakalanmaktadır. Diziler aracılığıyla yakalanan bu zaman, tanrıların (dizi kahramanları) başlangıç zamanında gerçekleştirdikleri başarılarla bugünkü modern duruma geldiğini insana göstermekte, bugünkü gerçekliği oluşturmada tarihsel anlatının kendi dünyasını yeniden yaratabileceğine ilişkin oluşturduğu öngörü ile yeniden başlayabileceğine ve başarılabilirliğine seyirciyi inandırmaktadır. İnsana yapmaya başlayacağı şeyin daha önce yapılmış ve başarılmış olmasının güvencesini veren mit, bir takım kuşkulardan onu kurtarmada da yardımcı olmaktadır. Mitsel bir kahraman ya da mitsel bir model oluşturan mitik öykü; mitolojik bir zamanda gerçekleşmiş olsa bile ne yapılması gerektiğini göstermekte ve yaratıcı bir girişimle bu ritüelin yinelenmesini öngörmektedir (Eliade, 2021, s.191). Mitolojik bir zamana ait olmasa da Osmanlı mitinin oluşma ve yükselme öyküsü, tam da burada başlamaktadır. Kendi kültürel tarihi mirasına ilişkin önemli bilgiler taşıyan ve tanık olunmayan bir zamana ilişkin onu tanıyıp anlama çabasına katkı sağlayan bu dizler aracılığıyla mitsel bir model karşımıza çıkarılmaktadır.

Bir Anlatı Türü Olarak Televizyon Dizileri ve Üretilen Mitler

Jenny Rankin, “What is Narrative” adlı makalesinde anlatı konusunun uzun yıllar önemsenmediğini ifade ederken, anlatının bir şeylerin temsili ya da eğlence amaçlı yazılan bir şey olarak görüldüğüne vurgu yapmakta, sadece bir şeyleri basitçe tasvir eden yönüyle kabul edildiğini dile getirerek eleştirmektedir. Oysaki Rankin, anlatının kuran, inşa eden yönüne dikkat çekerek, olmanın olasılıklarına etkisi ile bilinci kuran bir şey olarak görülmesi ve bu yönüyle tartışılması gerektiğini söylemektedir (Rankin, 2002, s. 1-2). Anlatı aracılığıyla, dinlenen, anlatılan ya da anlatılmayan hikâyelerin şekillendirdiği bir bilinç yaratılmakta ve bunun içinde yaşanmaktadır. Televizyon dizilerinin de böyle bir bilinç dünyası oluşturan anlatılar olarak karşımıza çıktığı bir gerçektir. Burada Rankin’den yola çıkarak sorulması gereken, hangi hikâyeyi dinlediğimiz, hikâyeyi kimin anlattığı, neden bugün anlatıldığı ve neden özellikle gönüllü olarak bugün dinlendiği sorularıdır. Rankin bu soruya yanıtı şöyle vermekte; “Anlatı; geleneklerin ve tarihin, geleceğe dair hayallerin ve umutların taşıyıcısı ve dönüştürücüsü, bu nedenle şimdiki zamanın yaşanmış deneyiminin aktarım aracıdır” (2002, s. 6). Tarih konulu diziler, geçmişten çağrılan ve kulak verilen bir hikâyeyi şimdiki zamanın deneyimiyle ilişkilendirmeye ve bu vesileyle bir inşa gerçekleştirmeye çalışmaktadır. Hem temsil hem de öyküleme özellikleri açısından tarih her zaman başlangıçtan bu yana “iki kez anlatılan” bir öykü olarak kabul edilmiştir (Harlan, 1997, s.10), Bireyin bugün ile ilişkilendirmek istediği ve döneminden uzak düşmüş olduğu olayları yani tarihi, onu anlatan ya da anlattığını iddia eden dizilere yönelerek oradaki temsil ve inşa arama çabası, geçmişin bu anlatılar aracılığıyla aktarılmaya çalışılması söz konusu dizilerde temsilin dolayımı ve dönüştürücü doğasına bakmayı gerekli kılmaktadır. Tarih konulu diziler geçmişten bir hikâye anlatırken esasen yeniden bir tarihsel inşa gerçekleştirmekte ve kurgusal bir yapının içinde bunu izleyici

ile buluşturmaktadır. Bunu gerçekleştirirken kullandığı söylen, mit ya da göstergeler ile tarihin sessizliği ve derinliğindeki bu gizemli hikâyeleri şimdiki zamanla buluşturmaktadır. Rankin (2002)'de ifade ettiği gibi, tarihin ve geleneklerin aktarıcısı olan bu anlatılarla toplumsal bir bilinç kurulmaktadır.

Tarihin ve geleneklerin aktarıcısı ve bir bilinç oluşturmaya talip bu anlatılar aracılığıyla bir anlam haritası oluşması, bu metinler içindeki kod sisteminin nasıl oluşturulduğuna bağlıdır. Kod olarak tanımlanan anlam sistemlerinde organize edilen göstergelerin kullanıcının kabulleriyle örtüşmesi ve anlamın bu şekilde oluşması (Şentürk, 2017, s.172), dizilerde de anlatının özelliklerine özgü kodların izleyici ile buluşması yolu ile gerçekleşebilir. Örneğin polisiye bir dizi kriminal kodlamalar ya da göstergelerden beslenmektedir. Aynı şekilde bir tarih dizisi için yazılı belge, arşiv kayıtları ve tarihi görseller kodlamaya ilişkin kaynak oluşturmaktadır. Dizi yapımcılarının seyircinin beklentilerine yanıt verecek şekilde bu yapılandırmayı sağlaması kodun gelenekselliği anlamına gelmektedir ve üretilecek normların hem yapımcı hem de seyirci tarafından kabul edilmesinin de en önemli yolu olarak görünmektedir (Şentürk, 2017, s.172).

Bir öykü anlatıcısı olan televizyona tarih, gerçeklik ve mitler çerçevesinde bakıldığında özellikle tarih dizilerinin, kültür üyelerini bu kültürün hâkim değerler sistemi içine çektiği, mitler ürettiği ve bunlar aracılığıyla kültürel bir gerçekliğin hâkimiyetini değerler üzerinden yeniden inşa ettiği görülmektedir. Toplumun dini, askeri, sosyal ve kültürel nüvelerine işleyen pek çok ritüeli içinde barındıran bu anlatılar, gerçekliği yansıtılırken ürettiği mit ve mitik anlamlar dil aracılığıyla da pekişmekte, dil üzerinden inşa edilen gerçeklik gündelik hayata uygun biçimde tekrar edilerek ve aynı zamanda tasdik edilerek üretilmektedir. Televizyonda sembolik anlamların da kamera açıları, ışık, arka plan müziği veya görüntünün üzerine ya da araya giren metinlerle kurgusal olarak üretilmesi ve böylece göstergeler sisteminde anlamların hem mecaz hem de metonomik düzeyde oluşmasına ve işlev görmesine yol açtığı görülmektedir. Nitekim göstergelerin temel anlamlarının dışında anlatıyı destekleyen yan anlamlarının oluşması ve bilinçli kullanımı, televizyonun bir toplumda gerçeklik olarak tanımlanan şey üzerinde uzlaşma sağlamaya çalışması, toplumsallıktan uzaklaşan fertleri de kültürün merkezi noktasına çekerek hâkim değerleri güçlendirmesi olarak değerlendirilebilir. Fiske "*Television Culture (1987)*" adlı eserinde televizyonun metin teorisi analizinde, programların metin yapısını kodlar ve konvansiyonlar dokusu olarak tanımlarken, metnin analizinin gerçekliğin bir kopyası olmadığını, bu kodlar ve konvansiyonların sergileniş biçimlerine dayandığını ifade etmektedir. Anlamın nasıl üretildiğine ilişkin üç farklı düzeyden söz eden Fiske; birinci düzeyi gerçeklik olarak formüle etmektedir. Televizyonun üstlendiği ve yaydığı bu düzeyde; kültür tarafından modalar, davranış biçimleri, çevre, dil, jest ve mimikler olarak kodlanmış her şey gösterilmektedir. İkinci düzey temsil bağlamında, kamera, ışık ve ses gibi teknik kodlar ve gösterimin türe ilişkin değişen konvansiyonel kodları olarak ifade edilmektedir. Üçüncü düzey ise, ideolojik kodlardır. Ferdicilik, ataerkillik, ırk, sınıf aidiyeti, dil, medya ve iletişim biçimleri de bu düzeyde aktarılan kodlar olarak yer almaktadır (Fiske, 1987, s. 1-5). Bu üç düzey Fiske için, toplumda hâkim olan sağduyu ve metin şuurunun temelini oluşturur (Şentürk, 2017, s. 180). Zira Fiske'ye göre anlam, "ancak gerçeklik, temsiller ve ideoloji insicamlı, görünüşte tabi bir

birliğe karıştıkları zaman üretilebilir” (Fiske, 1987, s.6).

Televizyon dizilerinin bir anlatı türü olarak, tarihi şimdiki zamanla buluşturan öykülerinde göstergeler ve onların temsil ettikleri üzerinden gerçeklik inşası yaparken anlatıya hâkim olan unsurlara Barthes’in beşli kod sistemi, mit ve sembol kavramları üzerinden bakmak da, zihinsel ve sembolik süreçlerin nasıl bir kurgusal üretimle gerçekleştiğine ilişkin söz söylemeyi olanaklı kılmaktadır. Hunt, Marland ve Rawle (2012)’nin aktardığına göre; Barthes’in sinema filmleri için de geçerli kıldığı bu kod sisteminin ilki enigmatik kod olarak adlandırdığı, anlatıyı sürükleyen temel yapılandırıcı koddur. Seyirciye sorular sordurtan, sırların inşa edildiği bu kod merak ve gerilim eşliğinde seyircinin dikkatini toplar. Tarihin gizem ve bilinmezliğinin tetiklediği merak duygusu, enigmatik kodun sorular sordurtan doğasında yükselmektedir. Yananlamsal kod ise daha çok karakterler ve ortamı anlamla dolduran göstergeleri içerir. Konuşmalar, gysiler, hareketler, jest ve mimikler, canlı ya da cansız varlıklar, nesnelere... Barthes, eylemsel koddan söz ederken ise, anlatının tümünü meydana getiren eylemlere ait olan göstergelere işaret etmektedir. Seyirciye bir şeyi gösterirken başka bir şeyi anlatan göstergeler bunlardandır. Barthes’in bir başka anlamlandırma kodu ise sembolik kod olarak tanımladığı, değerler ve inançlara ilişkin kültürel haritamızdan çıkan, ikili karşıtlıklar üzerine yapılandırılmış kodlardır. İyi/kötü, doğru/yanlış, zengin/fakir, köle/efendi, Müslüman/gayrimüslim gibi. Esasen bu karşıtlıklar bir değer hiyerarşisi belirlemektedir. Sempati duyulan kahramanın temsil ettiği sembolik kod, onun temsil ettiği geleneksel değerleri de seyircinin onaylaması ve desteklemesi sonucunu doğurmaktadır. Son olarak Barthes, kültürel ya da göndergesel kod tanımı, bilinen ve belirli bir kültür tarafından kodlanmış olan şeylere referansları işaret etmektedir. Bununla; ahlak, politika, din, hukuk gibi toplumsal bir oyaşma ile üzerinde ortak fikirler oluşmuş, yokluğunda metnin anlam dünyasının kurulamayacağı ortak toplumsal varsayımlar bütününe kastetmektedir. Çalışmada seçilen diziler üzerinde bu kodların varlığı tespit edilirken bunun mit yaratma süreçlerine katkısı ve mit olarak oluşumu değerlendirilmiştir.

“Osmanlı” Kavramının Televizyon Dizileri Aracılığıyla Mitik İnşası

Modern insan kendini evrensel tarihin akışının bir sonucu olarak görür ve tarihi merak etmekle birlikte bütünüyle öğrenmek zorunda olduğunu düşünmez. Arkaik toplumlar ise kendi mitsel öykülerini anımsamanın ve bilmenin ötesinde bunu dönem dönem yeniden gerçekleştirme aşamasına getirmek durumundadır. Modern insana göre tarihin sunduğu ayırt edici açıklama sayılan, “olayların geriye dönüşlü olmaması” olgusu (Eliade, 2021, s.26); mitleşen birtakım unsurlar söz konusu olduğunda geçerliliğini yitirebilmekte ya da geçmişte (başlangıçta) var olan, yaşanmış, olup bitmiş olanların, ritlerin gücüyle yeniden yaşanabileceğine, yinelenebileceğine ilişkin inancı pekiştirebilmektedir. Önemli olan şey mitleri öğrenmektir. Eliade bunun asıl nedenini yalnızca, mitlerin Dünya’nın bir açıklamasını sunmasında değil; insanların onları anımsamakla ve yeniden gerçekleştirme aşamasına getirmekle başlangıçta yapılan şeyleri yineleme gücüne sahip olmasında görmektedir (Eliade, 2021, s. 27).

Televizyon dizileri aracılığıyla anlatılan Osmanlı tarihinde de, dizi kahramanlarının,

temsil ettikleri atalarının başlangıçta yaptıkları şeylerin yinelenebileceğine olan inanış, dizinin tamamına hâkim olan görsel bir kurguyla anlatılarak esasen Osmanlı yüceltilmektedir. Bu inanışın anlatının içine yerleştirilmesi ve henüz orada yeşertilmeye başlanması, mitik unsurların dini ve kutsal bir alanla çerçevelenmiş olarak sunulması, güçlü ve olağanüstü bir zaman algısıyla birleştirilerek aktarılması Osmanlıyı mitleştirmektedir. Diziler aracılığıyla Osmanlı tarihinin bilinmesi, bir anlamda kökündeki sırrı da çözmek anlamına gelmektedir. Dolayısıyla “tarihi şahsiyet ve olaylardan ilham alarak” izleyiciye bu anlatılar içinde saklı bir mit sunulmaktadır.

Esasen mitin anlattığı şey, topluluk üyelerinden başkasının anlayamayacağı, kapalı türden bir bilgi içermektedir. Dolayısıyla bu dizilerin anlattığı mitik hikâyenin sahibi olan kitle, ortak bir kültür ve bilgiyle bir anlamlandırma gerçekleştirmektedir. Bu bilgiye büyüsel ve dinsel bir gücün eşlik etmesi de onun mitik doğasını güçlendirmektedir. Tarihsel olanla mitik olan şey aynı olmamakla birlikte bu dizilerde özellikle kutsal bir öykünün olağanüstü ve güçlü bir zamandan seslenmesi, bunun da olağanüstü kahramanların coşku verici başarıları ile bezenmiş olması Osmanlıyı ontolojik olarak mitleştirmektedir. Osmanlı mitine eşlik eden dinsel gücün İslam, büyüsel gücün ise savaş yeteneği olarak sunulduğu görülmektedir. Özellikle bu savaş yeteneği ile donatılmış erkek kahraman; zorlu bir çatışmadan ya da savaştan zaferle çıkabilmekte, özel bir görevi başarıyla tamamlayabilmektedir. Kurmaca olan bu anlatılarda kahramanların sıra dışı özellikleri ile elde ettikleri büyük başarılar, onları olağanüstü görmeye ve tarihsel gerçeklik ile dizinin kurmaca dünyası arasında bir illiyet bağı kurmaya müsaittir. Tarihi gerçekliğin içinden ilham alınarak dizi karakterleri olarak anlatıda yer alan bu kişiler kurmaca birer mitsel kahraman değildirlir. Fakat mitsel kahramanların zorlu ve tehlikeli yolculuklarını anımsatırlar. Kutsal olana ulaşmak için yapılan bu yolculuklar insandan tanrıya, sonsuzluk ve mutlak bir gerçekliğe geçişin de yolculuğu olarak görülmektedir (Eliade, 1994, s.49). Kahramanın bir yolculuğu tamamlaması; ruhun geçirdiği gelişim ve aşamalar olarak görülmeli, bir döngünün içinde, bir değişim ve dönüşümden geçerek kahramanlaşma olarak anlaşılmalıdır. Nitekim kahraman arketipi ya da mitinin gerisinde, insanın kendisi ile yüzleşmesi ve kendi benliğini tanıma yolculuğu vardır (Tokyay, 2015, s.49). Mitoloji, masal ya da efsanelerin birçok kahramanına baktığımızda da mistik bir yolculuğu tamamlama görevinde oldukları görülmektedir. Ulvi görevlerle kutsal amaçlara ulaşmaya çalışmak, bunu bir çeşit yolculuk gibi düşünmek mümkündür. Kayı boyunun yurt edinme çabası ve arayışının simge kahramanları Ertuğrul ve oğlu Osman’ın küçük bir obadan imparatorluğa dönüşecek öyküsünün bir çeşit mitik anlatısının bu dizilerde işlenmesi Osmanlı kavramını mit olarak yükseltmekte ve onu birtakım özelliklerle bezemektedir.

Mitlerin dünyanın, insanın ve yaşamın doğaüstü bir kökeni ve öyküsü bulunduğu, bu öykünün de anlamlı, değerli ve örnek gösterilecek nitelikte olduğuna ilişkin argümanı, onların yinelenebilirliği ve yeniden yaşanabilirliğine vurgu yapmaktadır (Eliade, 2021, s. 34). Olayların ilk gerçekleştiği zaman mitin güçlü zamanıdır ve bu dolu, anlamlı ve güçlü bir şeyin dolu dolu kendini gösterdiği andaki “kutsal” zamandır. Bu zamanı yeniden yaşamak, ona elden geldiğince sık geri dönmek, tanıklık etmek, tanrısal eylemler gösterisini yeniden izlemek, oradan yaratıcı dersler çıkarmak, kurmaca bir dizi aracılığı

ile de olsa Osmanlıyı bir anlatı içinde mitleştirmektedir. Dizilerin bu anlatı sayesinde Osmanlı ile ilgili başlangıç, yurt ediniş ve “köken” bilgisini paylaştığı görülmektedir. Mit ya tören havası içinde anlatılarak ya da kanıtını oluşturduğu ritüelin gerçekleştirilmesiyle yaşanan bir bilgiyi izleyici ile paylaşmaktadır.

Buradaki eylemlerin doğaüstü öyküsü ya da doğanın işaret ve yardımları ile bu öykünün kesinlikle gerçek ve kutsal olarak kabulü de Osmanlıyı mitleştirmektedir. Mitlerin her zaman için bir “yaratılış” hikâyesi ile ilgili olması, bir şeyin yaşama nasıl geçtiğini ya da bir davranışın, bir kurumun, bir çalışma biçiminin nasıl yaratılmış olduğunu anlatması, dolayısıyla insana özgü anlamlı her eylemin örnek tiplerini oluşturması açısından da Osmanlı'nın kuruluş ve yurt ediniş öyküsünü anlatması onu mit olarak yükseltmekte ve öne çıkarmaktadır. Osmanlıyı örnek olarak göstermekte olan diziler, izleyicisine miti yeniden anımsatan, yeniden tanıklığı yapılan tarihin kutsal, coşku verici, epik ve destansı gücünün etkisine girmek anlamında bunu tekrar yaşatan bir misyon taşımaktadır. Osmanlı tarihi elbette mitsel bir zaman değildir, fakat televizyon anlatı yapısına paralel olarak bu diziler içerikleri aracılığıyla modern mitler üretmektedir. Bir şeyin ilk gerçekleşmesi anlamlı ve geçerlidir, bu bağlamda mitsel zamanlarda atalar tarafından yapılmış şeyler öğretilmektedir. Her şeyin ilk olarak kendini gösterdiği zamanı yeniden yaşamaya olanak veren “kökene dönüş” (Eliade, 2021, s.55), yaratılışın ve ataların öyküsünü anlatmak ve onlara ilişkin köken mitlerinin tören havası içinde söylenmesiyle ilgilidir. Anlatıcılar (yazar ve senaristler) büyük bir saygı ve sevgiyle “başlangıçlar”ı yani sahip olunan şeylerin en değerlisi olarak korunması gereken kültürün kendi ilkelerinin olduğu an'ı anımsatırlar. Mitlerin yeniden gerçekleşme aşamasına getirilmesi, içinde taşıdığı umut, toplumu yenilemiş olacak ve anımsanan bu “an”da kaynaklarını yeniden bulacaktır. Diziler aracılığıyla kökenlerini yeniden yaşayacak olan toplum, evrensel bir yenilenme düşüncesi ile birtakım ritlere, mitsel olay akışlarına tanık olacak, mitik işlevler de böylece ortaya çıkmaya başlayacaktır.

Yaratılış, Başlangıç ve Soylu Köken Miti: Osmanlı'nın Yurt Edinişi

Mitlerin kökeninin ritüellerde saklı olması, bir efsane, mit ya da mitologya kavramı olarak gezginler ve ozanlarca anlatılagelmesi, bir öykü içeren anlatılara dikkat çekmektedir. Anlatılan her öykü bir erk yaratmak için söylenmekte, her eylemin bir anlamı olmakta ve en basit eyleme dahi bir isim verildiğinde kutsallaşmaktadır. Bir öykü mit olarak yaratıldığında, insanın doğayı ve hayatı ele geçirme savaşında en etkili araçlardan birini bulduğu anlamına gelmekte ve o öykünün vadinin ardından gitmektedir. Mit, dünyanın yaratılışındaki önemli anları bize kısaca anımsatır, daha sonra krallık ailesinin soyağacını ya da kabilenin öyküsünü veya hastalık ve ilaçların kökeninin öyküsünü anlatır (Eliade, 2021, s.56). Dolayısıyla köken mitleri yaratılışa(kozmogoni) bağlıdır. Yeni bir durum önceki durumları içerecek, sonradan olan değişiklikler bu başlangıçtaki “bütün” den hareketle gelişecektir. Köken, yaratılıştaki gize sıkı sıkıya bağlıdır. Bir şeyin bir kökeni vardır, çünkü o yaratılmıştır, yani dünyada bir güç kendini açık seçik göstermiş ve bir olay meydana gelmiştir. Kısacası bir şeyin kökeni, bu şeyin yaratılışını açıklamaktadır (Eliade, 2021, s.58).

Mit insan uygarlığının temel bir ögesi olarak, sürekli başvurulacak olan yaşayan bir gerçeklik olarak, soyut bir kuram ve imgeler gösterisinin ötesinde, ilkel dinin ve pratik bilginin gerçek bir düzenlemesidir. Bu anlatılar, büyük ve anlam açısından daha zengin bir ilk gerçekliğin anlatımıdır, insanlığın içinde olduğu andaki yaşamının yanı sıra, etkinliklerini ve yazgılarını da belirler. İnsanın bu gerçeklikle ilgili bilgisi, ona dinsel törenlerin ve tinsel nitelikli çabaların anlamını, aynı zamanda da bunları nasıl yerine getireceğini gösterir (Malinowski'den aktaran Eliade, 2021, s.35). Malinowski'nin mit tanımı "ilk gerçeği yeniden yaşatan bir anlatı, derin bir dinsel gereksinim, tinsel özelemler, toplumsal türden baskı ve buyrukları karşılamaktadır.

"Mit tüm hakikâtin, evrenin ya da bu hakikâtin herhangi bir parçasının doğaüstü varlıklar vasıtasıyla nasıl yaratıldığını anlatır -bir adanın, bir bitki türünün, belli bir insan davranışının ya da bir kurumun." (Eliade, Myth and Reality'den aktaran Segal, 2012, s.78).

Eliade'ye atıfta bulunan Segal de mitik olma özelliğini verenin "yaratmak" olduğuna vurgu yapmaktadır. Ona göre, gerçek tanrılar doğal olayları, kültürel kahramanlar da sosyal olayları yaratır. Bir miti duymak, okumak ve özellikle canlandırmak, bizi sihirli bir biçimde mitin gerçekleştiği zamana, açıklaması yapılan o olayın köklerine götürür (Segal, 2012, s.78-79). Dolayısıyla tarihsel olarak köklerinin izlerini anlatan, canlandıran, kurmaca da olsa o zamana götürerek tanıklık etmeyi sağlayan bu dizi anlatıları Osmanlı'yı mitik bir dille, epik ve destansı bir kuruluş ve yurt oluşun hikâyesi eşliğinde anlatmaktadır.

Geleneksel toplumlardan bu yana bizi çevreleyen her şeyin kökeninin ve tarihinin bilinmeye çalışılması ve insanın kendisine yakın olabilen en eskiyi öğrenme ya da tanıma ihtiyacı başlangıcı ve ona ilişkin kahramanları mitleştirmekte ve yüceltmektedir. Bu bir çeşit geçmiş yakalamaktır. Kökene derece derece ilerleyerek kişisel ve tarihsel olayların titizlikle ve eksiksiz olarak anımsanması söz konusudur. Geçmiş yakalamak adına tanık olunan ve gelişen mitsel düşünce şeylerin kökeninin ve "örnek oluşturan" öyküsünün bilinmesi, şeyler üstünde bir çeşit sihirli üstünlük sağlamaktadır. Bu bilginin bir takım sistemli spekülasyonlara yol açabileceğine de değinilmektedir (Eliade, 2021, s. 124). Fakat yine daha önceki tarihsel varoluşu bilmek, kendi tarihsel yazgısı üzerinde kişiyi efendi kılmakta, anlatıyı da mitleştirmektedir. Burada anlatıyı mitleştiren en önemli unsurlardan biri de "soylu köken" e olan ilgidir. Toplumsal ve siyasal bağlamları açısından hem ilk atayı hem de soylu kahramanı temsil eden "arî" mitinin bu anlatılar içinde yeşertilmesi de Osmanlı kavramını mitleştirmektedir. Fiziksel güce, soyluluğa, görkemli ve yaratıcı nitelikte bir başlangıca ve oradaki kahramanlara özgü ahlâka yeniden kavuşmak için taklit edilecek örnek oluşturucu bir model sunması da bu anlatıları mitik unsurlarla bezemektedir. Mite özgü kutsallığın anlatının içinde yoğun olarak yer alması ve bunu din imgeleri üzerinden yapması da Osmanlı tarihini konu edinen bu anlatıların "soy ve köken miti" olarak Osmanlı'yı yücelttiği gözlenmektedir. Mitlerin doğasında olan, yeryüzünde çok büyük olayların olup bittiği ve bu "görmekli geçmiş" in belli ölçüde yakalanabileceğine elverişli olduğuna ilişkin anımsatmanın bu dizilerde pek çok kutsal imge ile yer alması da bu düşünceyi beslemektedir.

Tarih Dizilerinde Osmanlı Miti Göstergelerinin Analizi

Araştırmanın Amacı ve Yöntemi

Bu çalışmada son dönem Türk tarih dizilerinden Osmanlı tarihini konu alması ve kuruluş dönemini anlatması sebebiyle seçilen *Diriliş Ertuğrul* ve *Kuruluş Osman* dizilerinde yer alan mitik göstergeler çözümlenmeye çalışılmıştır. Bu diziler aracılığıyla “Osmanlı” kavramının anlam inşasında kullanılan görsel ve dilsel bütün sembolik göstergeler elde edilmeye çalışılmış ve bu göstergeler aracılığıyla anlamın ikinci düzeyini oluşturan mit kavramına bakılarak yorumlamacı ve betimsel bir değerlendirme yapmak amaçlanmıştır. Bu amaç doğrultusunda yöntem olarak, Roland Barthes’ın göstergebilimsel çözümleme yöntemi kullanılmış ve göstergeler elde edilirken beşli kod sistemi aracılığıyla bir sınıflandırmaya gidilmiştir. Sembolik ve kültürel kodlar; imgeler/ ritüeller ve değerler olarak belirlenmiş, yine Barthes’in anlamın ikinci düzeyi olarak tanımladığı mitlere bakılmıştır. Ayrıca Mircea Eliade’nin mit kuramları çerçevesinde söz konusu dizilerdeki mitik unsurlar ve göstergeler; özellikle köken miti, kahraman miti, bu mitlerin yaratım sürecine ilişkin imge, söylem ve semboller özelinde tespit edilmiş ve yorumlanmıştır.

Araştırmanın Soruları

Son yıllarda Türk televizyonlarında yayınlanan tarih dizileri Osmanlı tarihini anlatırken hangi göstergeleri kullanmaktadır?

Bu göstergelerin mit yaratma süreçlerine katkısı nedir? Osmanlı kavramı anlatılırken mitik unsurlar nasıl kullanılmıştır?

Bu diziler aracılığıyla Osmanlı kavramına ilişkin günümüzde yükselen bir mit inşası söz konusu mudur?

Araştırmanın Evren ve Örneklemi

Çalışma evreni Türk televizyonlarında yayınlanan tarih dizileridir. Örneklem grubu ise özellikle Osmanlı tarihini konu edinen “*Diriliş Ertuğrul*” ve “*Kuruluş Osman*” dizilerinden amaçlı örneklem yöntemi ile oluşturulmuştur. Çalışmanın amacına uygun olarak başlangıcı içermesi adına ilk sezon bölümleri araştırmaya dâhil edilmiştir.

Diriliş Ertuğrul dizisinin Aralık 2014/Mayıs 2019 tarihleri arasında toplam beş sezon yayınlanan 150 bölümünden ilk sezonu içeren 26 bölüm incelenmiştir. *Diriliş Ertuğrul* dizisinde anlatılan Osmanlı tarihinin kronolojik olarak devam dizisi niteliğinde olan *Kuruluş Osman* dizisi ise Kasım 2019 da yayınlanmaya başlamış ve halen beşinci sezonu ile ATV televizyonunda devam etmektedir. Dizinin Kasım 2019 ile Haziran 2020 tarihleri arasındaki 27 bölümden oluşan birinci sezonu çalışmada incelenmiştir.

Örneklem grubunda yer alan dizilerin belirlenmiş sezon bölümlerinin tamamı izlenmiş, önemli görseller çalışmanın çözümleme kısmına eklenmiştir. Böylece hem görsel veriler analiz edilmiş hem de dil ve içeriğe ilişkin elde edilen sözel unsurlar

değerlendirilerek mit oluşum süreci tanımlanmaya çalışılmıştır.

Diriliş Ertuğrul Dizisinin Künye ve Özeti

Yapım: Tekden Film (Mehmet Bozdağ)

Yönetmen: Metin Günay

Senaryo: Mehmet Bozdağ, Atilla Engin, Ozan Bodur, Aslı Zeynep Peker Bozdağ, Serdar Özönel

Yayın Tarihi: 10 Aralık 2014-29 Mayıs 2019 (5 sezon/150 bölüm)

Yayın Kanalı: TRT 1

Başrol Oyuncuları ve Karakterler (1. sezon)

Engin Altan Düzyatan-----Ertuğrul Bey (ana karakter)

Kaan Taşaner-----Gündoğdu (ana karakter)

Serdar Gökhan-----Süleyman Şah (1. sezon ana karakter)

Hülya Darcan-----Hayme Hatun (ana karakter)

Esra Bilgiç-----Halime Hatun (ana karakter)

Didem Balçın-----Selcan Hatun (ana karakter)

Hakan Vanlı-----Kurdoğlu (1.sezon ana karakter)

Serdar Deniz-----Titus (1.sezon ana karakter)

Hande Subaşı-----Aykız(1.sezon ana ana karakter)

Cengiz Coşkun-----Turgut Alp (yinelenen ana karakter)

Nurettin Sönmez-----Bamsı Alp (yinelenen ana karakter)

Osman Aykut-----Muhyiddün İbnü-l Arabi (ana karakter)

Özet (1. sezon)

Diriliş Ertuğrul dizisi, Kayı Obası beyi Süleyman Şah'ın oğlu Ertuğrul Bey'in obanın varlığını sürdürmesi, yurt olarak büyümesi ve halkının korunmasındaki kahramanlıklarını anlatmaktadır. Ertuğrul, çok iyi kılıç kuşanan ve at binen savaşçı bir asker, zeki ve akıllı bir karakterdir. Bir av sırasında Selçuklu şehzadesi Numan'ı ve çocuklarını Tapınak Şövalyelerinden kurtarması, obanın tapınakçılarla karşı karşıya kalmasını ve ardından

gelişen olaylarda onlarla sürekli bir çarpışma ve mücadele anlatılmaktadır. Süleyman Şah'ın ve özellikle Ertuğrul'un Selçuklu komutanı Kara Toygar'a kurtardıkları bu şehzade ailesini vermek istemeyişleri, Kara Toygar'ın entrikalarıyla onları karşı karşıya bırakmıştır. Bu arada obanın hem insanları hem de hayvanları için daha elverişli bir yurt arayışları, Ertuğrul'un toy meclisi tarafından görevlendirilmesi ile Halep'e doğru bir göçün yolunu aralar. Beri yanda obada iktidar mücadelesinin gizli yüzleri Süleyman Şah'a ve Kayı Boyu'na ihanet etmektedir. Şah'ın en yakın dostu, kan kardeşi, çocukluk arkadaşı Kurdoğlu Tapınakçılar ile işbirliği yapmakta, Süleyman Şah'ın tahtına göz dikmekte ve Ertuğrul'un ardından gizli işler çevirmektedir. Nitekim obayı Tapınakçılarla bir olup sürgün eder. Obada çıkan isyanı Ertuğrul bastırır ve kahraman olur. İsyanın sebebi olan içerdeki düşman Kurdoğlu'nu idam ettirir. Dışardaki düşman ise Tapınakçılardır ve onların da kalesini fetheder. Kayı bayraklarını kalenin her yerine asar. Zaten hasta olan Süleyman Şah Fırat nehrini geçerken ölür. Oba halkı Şah'ın ölümünden sonra tekrar Anadolu topraklarına göç etme kararı alır. Anadolu Boylarını ise yaklaşan Moğol tehdidi beklemektedir.

Kuruluş Osman Dizisinin Künye ve Özeti

Yapım: Tekden Film (Mehmet Bozdağ)

Yönetmen: Metin Günay

Senaryo: Mehmet Bozdağ

Yayın Tarihi: 20 Kasım 2019- 5. sezonu ile yayınlanmaya devam ediyor. (ATV) Çalışmada 24 Haziran 2020'ye kadar olan 27 bölümlük 1. sezon alınmıştır.

Yayın Kanalı: ATV

Başrol Oyuncuları ve Karakterler (1. sezon)

Burak Özçivit-----Osman Gazi (ana karakter)

Seda Yıldız-----Şeyh Edebalı

Özge Törer-----Bala Hatun

Yıldız Çağrı Atiksoy-----Malhun Hatun

Rüzgar Aksoy-----Turgut Alp

Yiğit Uçan-----Boran Alp

Çağrı Şensoy-----Cergutay Alp

İpek Karapınar-----Frig

Nihat Altinkaya-----Olof

Özet (1. sezon)

Diriliş Ertuğrul dizisinin devamı niteliğinde olan dizi, Osmanlı İmparatorluğu'nun kurucusu Osman Gazi'nin hayatı üzerinedir. 400 çadırlık bir obadan büyük bir imparatorluğa giden yolda kuruluşun öyküsü anlatılmaktadır. Bir imparatorluğa adını veren Osman Gazi'nin babası Ertuğrul'dan sonra Kayı Boyu'nu bir arada tutma ve Batı'dan gelecek tehlikelere, din ve toprak savaşlarına karşı mücadelesini ve Anadolu'yu bir Osmanlı yurdu haline getirecek aşk ve azmini anlatan dizi, baş kahraman Osman'ın savaşı yeteneği, akli, zekâsı ile milletine ve Allah'a olan inancına odaklanmaktadır. Amcaları ile pek çok konuda ters düşen Osman'ın gerek obanın yönetimi gerek toprakları dışında kalan yerleşiklerle ilişkiler bağlamında onlardan farklı düşünmesi, obanın geleceğine dair öngörülerini güçlü çıkarmış, savaşı zekâsı ve yeteneği ile her mücadeleden başarıyla çıkmıştır. Osmanlı felsefesinin temel nirengi noktalarından Şeyh Edebali ile tanışması ve kızı Bala Hatun ile evlenmesi kendisini gelecekte kurulacak imparatorluk söylenin aktörü yapmış, pek çok zorlukla din felsefesi çerçevesinde geliştirdiği öngörüler ve ilahi aşkla mücadele etmiştir.

Mitik Kodlara Dair Göstergeler

Çalışmanın konusu olan dizilerde mitik kodlara dair göstergeler belirlenirken Roland Barthes'in "göstergebilimsel analiz modeli" çözümlene aracı olarak kullanılmıştır. Barthes'in beşli kod sistemi içinde yer alan özellikle semboller ve kültürel kodlar bağlamında göstergeler sınıflandırılmış; kültürel kodlar başlığı altında değerler ve ritüellere ilişkin göstergelere de yer verilmiştir. Söz konusu bu göstergeler, Barthes'in "bir şey üzerinde düşünme, onu kavramlaştırma ve anlamanın kültürel yolu olarak tanımladığı" (Fiske, 2003, s. 118) "mit" kavramında karşılık buluşu ve ayrıca kuramsal çerçevenin büyük bölümünü oluşturan Mircae Eliade'nin mit yaratım süreçleri dikkate alınarak yorumlamacı ve betimleyici bir bakış açısı ile değerlendirilmiştir. Böylece dizilerde mitik kodları içinde barındıran göstergeler; semboller (imgeler) ve kültürel kodlar (ritüeller ve değerler) şeklinde sınıflandırılmış, çözümlenmeler bu başlıklar altında yapılmıştır.

İmgeler (Semboller)

Yaratılış Mitleri: Başlangıç, Anımsama ve Cennet İmgesi

Başlangıçların bir çeşit mutluluk verici olduğu ve cennet oluşturduğu düşüncesi; köklerini Freud psikanalizinden almaktadır (Eliade, 2021, s.109-110). Burada insanın kökenine ve başlangıçlarına özgü büyük mutluluk ve anımsama ile ya da bir geriye dönüş ile ilk çocukluk dönemindeki kimi olayların yeniden yaşanabileceği düşüncesi vardır. Köklerdeki mutluluk arkaik dinlerde de sık rastlanılan bir temadır (Eliade, 2021, s. 110). Burada psikanalizle köklerdeki o büyük mutluluk ve yetkinliğe ulaşabilme, aslında en eski ve cennete özgü bir zamana ilişkin bireysel olarak yaşanmış bir zaman haline gelmeden önceki zamana, başlangıca dönebilme, en azından o andaki mutluluğu fark edebilme söz konusudur. Yani geriye dönüş ile bireyin ilk çocukluk dönemindeki kimi olgularını yeniden gerçekleştirme aşamasına getirebileceğini umması, bir takım arkaik davranışlarla benzeşir. Mitlerde yer alan çok eski olguların yeniden gerçekleştirme aşamasına getirilebileceği,

yeniden yaşanabileceği inancı psikanalizin başlangıç ve anımsama düşüncesi ile benzeşmektedir. Bir geriye dönüş, anımsama ve başlangıçtaki mutluluğu yakalama hayali canlanmaktadır. Bir çeşit cennet hayali kurmak ve mitlerle aktarılan olguları yeniden yaşayan bir topluluğa tanıklık etmek başlangıçlara özgü büyük mutluluğu yeniden yaşamaya olan inancı beslemektedir. Bu bağlamda bakıldığında dizilerde Osmanlı kavramının kendisi başlı başına bir sembol olarak görünmekte, başlangıç anımsatılarak esasen büyük ve güçlü bir imparatorluğun ilk izleri seyirci ile buluşturulmakta, ona tanıklık ettirilmektedir.

Söz konusu dizilerin Osmanlı'yı mitleştirmesinde dinsel ve askeri ritüellerin tarihin tanıklığında sergilenmesi, izleyiciyi kurgu dahi olsa kendi bireysel yaşanmış zamanının öncesinde bir zamana götürmekte, oradaki mücadeleyi, yurt edinişi, ulus oluşu mitleştirmektedir. Arkaik anlayışta bir şeye egemen olabilmek için onun kökenini ve öyküsünü bilmenin önemli olduğu anlayışıyla bağıntılı olarak örnek oluşturan öykünün bilinmesi, sihirli bir üstünlük de getirmektedir. Osmanlı'nın bilinen, küçük bir boydan büyük bir imparatorluk olma öyküsü; mitsel öğelerin, ritüellerin eşliğinde anlatılarak ve aynı zamanda bazı göstergelerle Osmanlı kavramını da yücelterek ona mitik bir boyut ve adeta sihirli bir üstünlük kazandırmaktadır. Mitlerin, yeryüzünde çok büyük olayların olup bittiğini ve bu "görmekle geçmiş" in belli ölçüde yakalanıp geri alınmaya elverişli olduğu anımsatmasını; "Osmanlı tarihi" boyutunda bu kurmaca diziler aracılığıyla yaptığı söylenebilir. Böyle bir anımsamayı sağlayan dizi, izleyicinin hayal gücünde başlangıç ve kökene özgü o başarı hikâyesini diri tutmaktadır. Bu diri tutuşta kimi göstergelerin ve mitlerin daha ön planda olduğu ve dikkat çektiği görülmektedir. Bunlardan ilki ve en belirginini kuşkusuz kahraman miti ve bu mitin kendilerinde vücut bulduğu Ertuğrul ve Osman şahsiyetleridir. Anlatıya hâkim bazı bilge karakterlerin de öykünün gelişiminde mitik anlamlarla katkı sağladığı görülmektedir. Bunlar tek başına kahraman olmamakla birlikte kahramanın varlığında, başarı ve zafer hikâyelerinde yol gösterici bilge karakterler olarak karşımıza çıkmaktadır.

Kahraman İmgesi: Ertuğrul ve Osman Karakterleri

Kahraman en genel tanımı ile zorlu bir çatışma ya da savaştan zaferle çıkan veya özel bir görevi başarıyla tamamlayan kişi olarak ifade edilmektedir (Tokyay, 2015, s.48). Birçok ülke mitolojisinde de kahramana yazılan öykülerin benzerlik gösterdiği görülmektedir. Kahramanın geçirdiği zorlu yolculuk, mücadele ve sınavlar vardır. Nitekim V. Propp, masalın biçimbilimi olarak söz ettiği yapısalci çalışmalarında da kahramanın bu zorlu yolculuk sonrasında bir dönüşüm geçirerek kendi kahramanlık dünyasını kurduğunu söyler (Propp, 2018, s. 62-63). Eliade ise kahramanın yolculuğunun insandan tanrıya, sonsuzluk ve mutlak gerçekliğe geçişin yolculuğu olduğunu ifade etmektedir (Eliade, 1994, s.49). Bu yolculuğu tamamlayan kahramanın aynı zamanda ruhu, bir takım gelişim ve aşamalar geçirerek bir dönüşüm yaşar. Kahraman bu yolculuktan yeni bilgilerle zenginleşmiş olarak döner.

Kahramanın yolculuğuna mitolojik olarak baktığımızda, çok eski ritüellerin yapısıyla benzerlik gösterdiği görülebilir. Yurdundan ya da evinden ayrılan kahramanın

bir dizi maceradan geçtikten sonra kendisinden istenen ya da beklenen görevleri yerine getirdiği, böylece ergin bir kahraman olarak geri dönüşü söz konusudur. Kahramanın yolculuğunda daima bir yola çıkış, yol içinde bir erginlenme ve dönüş vardır (Campbell, 2000, s.50). Sıra dışı, olağanüstü bir dünyaya doğru olan bu yolculukta, kahramanın gündelik, olağan dünyanın dışında bir yolculuk seyri vardır. Başarı ve zafer hikâyeleri de sıra dışıdır. Kahramanın kendisinde de sıradan insan özellikleriyle insanüstü özellikler bir arada görülmektedir. Jung da evrensel kahramanı, halkını yok olmaktan ve ölümden kurtaran güçlü insan veya tanrı-insan olarak tanımlamaktadır (Jung, 2007, s.53). Halkını yok olmaktan kurtaran, ona bir yurt sunan kahraman olarak bu dizilerde hem Ertuğrul hem Osman karakterinin kahraman mitini karşıladığı söylenebilir. Akıl, zekâ ve öngörüye sahip yenilmez karakterler olarak sunulan bu isimler, dizilerde de her türlü mücadele sahnesinden, savaş ve kavgadan zaferle çıkmakta, adeta doğüstü bir güç, ulvi ve kutsal bir bilgi ile zorlukları aşabilmektedirler. Bu da kahramanı mitleştirmekte, kendisini ruhsal olarak olgunlaştıran ve kendini aşan bir biçimde içsel yolculuk sürecinin durak ya da aşamalarının alegorik dışavurumlarını anlatının bütün mücadele sahnelerinde görmeyi mümkün kılmaktadır.

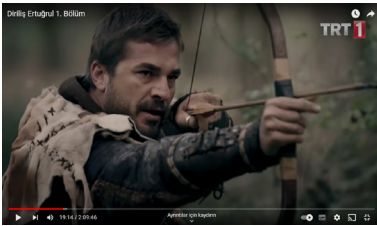


Görsel-1: Ertuğrul Gazi ve Haçlı askeri

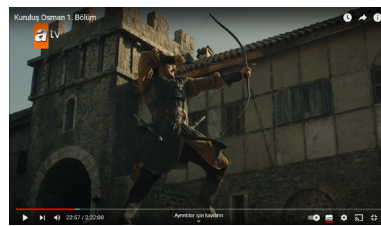


Görsel-2: Halime Sultan'ın esir alınışı

Diriliş Ertuğrul I. Bölümde saldırıya uğrayan Halime Sultan'ı kurtaran Selçuklu Kayı boyunun neferi, Müslüman bir Türk olarak Ertuğrul'dur. Kültürel kod, bu kurtarma eylemini bir Haçlı askeri ile birleştirmemekte, ahlak ve erdem değerleri içinde bir Türk ile buluşturmaktadır. İyi/kötü karşıtlığı içinde sembolik kod ise; iyiyi bir Türk ve aynı zamanda Müslüman olan başkahramana kodlamış, kötü olan ise Haçlı askeri yani düşman olarak değerler ve inançlar sistemine iz bırakan tarih anlatısı içinde yeniden inşa edilmiştir.



Görsel-3: Ertuğrul Gazi'nin ok atma yeteneği



Görsel-4: Osman'ın savaşçı kişiliği



Görsel-5



Görsel-6

Osman Gazi'nin Osmanlı İmparatorluğu'nu işaret eden söylemleri, bu devletin kurucusu olarak O'nu kahramanlaştırmakta ve mitleştirmektedir.

At imgesi

Atın eski Türk dünyasında özellikle insanın ayrılmaz bir dostu ve bu sıfatıyla özel bir yere sahip olduğu bilinmektedir. Özellikle gök tanrı (Tengri) için kurban hayvanı olarak kabul edilmesi, farklı merasimlerde, at yarışlarında, bir merkezin etrafı dolanıldığında at özel ve önemli bir hayvan olarak karşımıza çıkmaktadır. Hayvanın gök kökenli olduğuna, at ile gök arasında bir bağlantı olduğuna işaret edilmektedir ki atın göğe benzediğine dair inanç milattan önceki dönemlerde dahi bozkırlarda yaygın olan bir inanç olarak görülmektedir. Nitekim 12 Hayvanlı takvimde at ayı, Haziran ayına yani yaz gündönümünün olduğu, güneşin en yüksek noktada bulunduğu zamana karşılık gelmektedir (Roux, 2020, s.35). Kutadgu Billig'de de at zamanın simgesidir. Bütün bunlar atın kutsal ve hem insana hem tanrıya yakın bir özelliğine vurgu yapmakta, dizilerde de kahramanın atı onun ayrılmaz bir dostu, yakını, yoldaşı, kurtarıcısı gibi özelliklerle karşımıza çıkmaktadır. Nitekim Kuruluş Osman dizisinde Osman'ın nehirde yaralı ve baygın haline ilk koşan atı olmuş ve çiftelerini nehir suyuna vurarak onun çamurunu yıkamaya ve uyandırmaya çalışmıştır. Ata insani bir sıfat yükleyen bu tablo, at ile sahibi arasındaki bağa işaret ederken atın gök ile ilişkili kurtarıcı vasfına da gönderme yapmaktadır.



Görsel-13



Görsel-14



Görsel-15



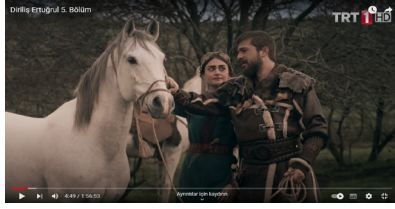
Görsel-16

Osman nehirde yaralı ve baygın yatarken atının onu çifteleriyle su serpererek balçıktan kurtarmaya çalışması. 16. Görsel ise at üzerinde nehir geçmenin varlık kazanmaya doğru bir ilerleyişi simgelemesi.

Akarsuyun kutsallığına ilişkin genel bir bilgi olmamakla birlikte suyun genelde kutsal kabul edilmesi, at üstünde nehirlerden geçilmesi etiyolojik bir söylen olarak kabul edilmektedir (Roux, 2020, s.101). Dizide de pek çok sahnede at üstünde akarsuda yol almak, kahramanın ya da atının suda ilerlemesi varlık kazanmaya doğru bir ilerleme olarak gösterilebilir. Bu ilerlemede gök ile bağına işaret edilen atın kahramanla yol arkadaşlığı da anlatıyı mitleştiren bir unsur olarak karşımıza çıkmaktadır. Ayrıca suyun temizleyen,

arıtan ve biçim veren nitelikler taşımasından başka çok önemli bir simge olduđu da ifade edilmektedir. Birçok kültür ve inanışta “deđişim” suyu geçmekle sembolize edilmektedir (Franz, 2007, s. 73).

Ayrıca atın kahramanın sevgilisine bir hediye, onunla bir yakınlaşma aracı olduđu da her iki dizide işlenmiştir. Bu kutsal ve deđerli hayvan, kahramanın hem yoldaşı, hem zevcesine en deđerli armađanı, dolayısıyla sevdiđi kadın kadar kutsalı ve kıymetlisi olarak gösterilmektedir.



Görsel-17



Görsel-18

17. Görselde Ertuđrul’un düşman elinden kurtardığı eşi Halime Sultan’a atı Sultan’ı hediye ederken. 18. Görselde Osman sevdiđi ve sonra eşi olacak Bala Hatun’un hasta atıyla ilgilenirken.

Aile ve Kadın İmgesi

Dizilere bakıldığında kadının aile içindeki konumu ve etkisine ilişkin olarak da pek çok gösterge görülmektedir. Kadını üretimin bir parçası olarak gösteren anlatı, erkeğin karar ve yetki alanında da kadını onunla eşit ve söz sahibi olarak anlatmaktadır. Ailenin en önemli merkezi olan ocağın ve evin çok önemli sahibi olarak kadın, kendini evine adanmış, aynı zamanda toplumu, birliđi ve dirliđi de koruyan bir özellikte sunulmaktadır (Sears, 2022, s. 94).

Özellikle “Diriliş Ertuđrul” dizisinde anne karakteri olarak Ertuđrul’un annesi, Süleyman Şah’ın da eşi Hayme Hatun hem kadın hem anne rolü ile aile içinde kadın, eş ve annelik imgesine ilişkin olarak dikkat çekicidir. Dizinin üzerinde çalışılmış bölümleri içinde obada ve yönetimde söz sahibi olan Süleyman Şah’ın eşi olarak Hayme Hatun, geri planda ya da kadının aile içindeki rollerine ilişkin geleneksel bakış ve beklentiden çok farklı olarak konumlanmaktadır. Birçok görüntüde eşi Süleyman Şah ile yan yana, otoriter, söz sahipliđi konusunda eşit, karar verici süreçlerde aktif olan bir kadın imgesi ile karşılaşılmaktadır. Çocuklarının yetişmesi kadar onların karar alma süreçlerinde de varlığını hissettiren anne imgesi, çođu kez babanın karar verici süreçlerinden daha ön planda ve baskın biçimde hissedilmektedir. Dahası çocukların anneyi danışma mevkii olarak seçmeleri de dikkat çekicidir. Annenin ođullarına her türlü konuda – askerlik, avcılık, aşk, ticaret vb. – akıl verdiđi, yol ve yordam gösterdiđi görülmektedir.



Görsel-26



Görsel-27

Ertuğrul annesi Hayme Hatun'a danışırken. 27. Görselde Hayme Hatun gelini Selcan Hatun'u uyarırken.

26. görselde Ertuğrul; “Bir ateşe düştüm ana” diyerek sevdasını annesine açmakta, ondan bir yardım dilemektedir. Hayme Sultan “düştüğün yerde nereye varacağını bilir miydin? O ceylan gözlünün feryatlarına sırtını dönebilir miydin?” der ve oğlu Ertuğrul’un yanında durduğunu hissettirir. “Ateş somunu kül de eder, pişirir de” der ve bunun bir sınav olduğunu söyler. “İçindeki vesveseye ve obadaki had bilmezlere kulak asma, törenin neferi ol oğul” diyerek bilge ve yönlendirici bir anne imgesi ile karşımıza çıkmaktadır. 27. görselde de Hayme Hatun gelini Selcan’ı, Ertuğrul’un kurtardığı ve sevdiği Halime Hatun konusunda uyarılmaktadır. Aksi takdirde zarar göreceğini söylemektedir. Bir anne olarak kadının ataerkil bir yapının içinde, erkeğin farkında olamadığı pek çok şeyi gören, fark eden, düzenin ve törenin yürümesi konusunda etkin bir rol oynayan yönü Hayme Hatun karakteri ile gösterilmekte ve güçlü bir kadın imgesi inşa edilmektedir.



Görsel-28



Görsel-29



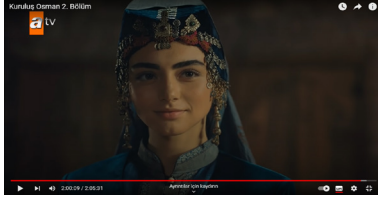
Görsel-30

Hayme Hatun, eşi Süleyman Şah ile birlikte ve yanında başı dik, güçlü bir pozisyonla sunulmakta. 30. Görselde ise Süleyman Şah’ın yokluğunu fırsat bilerek kurulan Toy Meclisine müdahale eden Hayme Hatun görülmektedir.

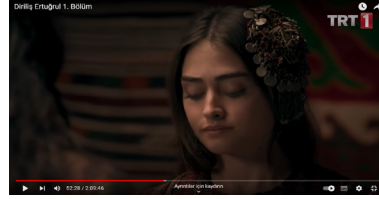
Hayme Hatun, Toy meclisinde eşi Süleyman Şah’ın yokluğunda yönetimi ele geçirmek isteyenlere izin vermez. Meclisi basar, Süleyman Şah’ın tahtında gözü olan en yakınındaki isim, Süleyman Bey’in kan kardeşi Kurdoğlu’nu ve diğer üyeleri uyarır. Ataerkil bir yapıda kadının art alanda, daha çok ev içi alana kapalı dolayısıyla erkek egemenliğinin izni ve isteği kadar olan eylem alanlarının daha fazla belirginleşmesi beklenirken, bu dizilerde tam tersi etkin bir kadın imgesi ile karşılaşmaktadır.

Dizilerin ilerleyen bölümlerinde Ertuğrul Bey’in eşi Halime Sultan’ın, Osman Bey’in eşi Bala Hatun’un da güçlü ve etkili kadın imgeleri olarak sunulduğunu, hem eşleri ve çocuklarınca hem de aile çevrelerince değer gösterilip itibarlı kılındıkları görülmektedir. Örneğin atın eski Türk dünyasında insanın ayrılmaz bir dostu oluşu, gök tanrı için kurban hayvanı oluşu, dolayısıyla kutsallığı bilinmektedir (bkz, at imgesi) Hem

Ertuğrul'un hem de Osman'ın sevdikleri kadınlara at hediye etmesi ya da hastalanan atını tedavi edip iyileştirmesi at imgesi üzerinden kadını da kutsayan, değerli ve yüce gösteren bir bakışın sunumudur. Bu bağlamda Türklük geleneğinin kutsal saydığı üç imgenin dizinin anlatı yapısına yerleştiği ve örtük biçimde kendisini tekrar kuran ve hatırlatan bir mit ürettiğini görmek mümkündür. At, kadın (söyleyişte avrat olarak geçmektedir) ve silah (pusat-kılıç).



Görsel-31



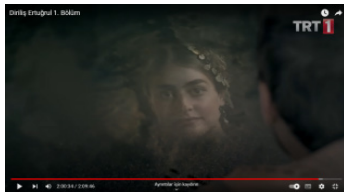
Görsel-32

31. Görsel, Osman Gazi'nin eşi, Şeyh Edebalı'nın kızı Bala Hatun. 32. Görsel ise Ertuğrul Gazi'nin eşi, düşman askerlerinin elinde esir iken kurtardığı, Selçuklu şehzadesinin kızı Halime Sultan. Başlarındaki alınlıklar ise bir çeşit taç, süs olarak kullanılmakta ve kadını değerli kılan bir obje olarak sunulmaktadır.

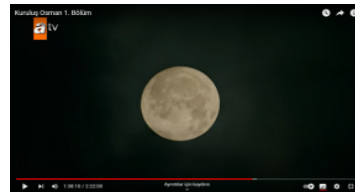
Ay/Ayna İmgesi

Kamerî ay, güneş ve diğer gezegenlerle birlikte sıklıkla rastlanan bir kültür ve dizinin pek çok yerinde ay, dolunay göstergelerini görmek mümkündür. Ayın şekli, ışığı, doğumu, gelişimi, olgunluk, ölüm ve yeniden dirilmeyi, bunlara ilişkin tasarımları anlatabilir. Efsanevi kahramanların eşleri ay ışığına benzetilir (Roux, 2020, s.44). Ay ışığına benzeyen sevgili ay yüzlüdür ve aynadaki yüze ışık veren aydır. Erkeğin sevgilisine ayna hediye etmesi, sevdiği erkeği düşleyen kadının aynada yüzüne bakması ve aynada parlayan yüz imgesi ile birleşen ay ışığı ay kültürünü çağrıştırmaktadır.

Güneşin ışığını yansıtan ay, imparatorluk kurucularına ve kahramanlara hayat vermektedir. Dolayısıyla bir gelişmeyi, olgunlaşmayı, yeniden dirilmeyi anlatmaktadır. Osman'ın Kulucahisar Kalesi'nden kaçışı sırasında gökyüzünde görülen hilâl ay da kahramanın yükselmesini, kurtuluşunu ve yeniden doğumunu, ayın doğurması kültürünü simgelemektedir (Roux, 2020, s. 44).



Görsel-33



Görsel-34

Dolunayda suda sevdiği kadın Halime Sultan'ın yüzünü kendi aksi olarak gören Ertuğrul.

Kültürel Kodlar: Ritüeller ve Değerler

Savaş Ritüelleri: Kılıç (Pusat), Ateş ve Demir Dövme

Pusat, Osmanlı’da genel olarak savaş aletlerinin tamamına verilen isimdir. Bu aletlerin temel yapım malzemesi olan demirin ateşte dövülmesi ise her iki dizinin de ilk bölümlerinin açılış sahnesinde verilmektedir. Diriliş Ertuğrul’da demirci ustası Deli Demir ile Ertuğrul’un kılıç yapımı için demir dövdükleri sahnede tekbir ile demiri eğmeye çalışmaları, ustanın “demir bile Zikrullah’a dayanamadı, imana geldi” ifadesi dini gücün ve inanın kudretine dikkat çekmektedir. Demir ile uğraşan demircinin dinsel işlevi ile ateşin dinsel işlevinin büyük ölçüde birbirine bağlı olduğu görülmektedir. Ayrıca ateşin kılıcın yapımında kullanılması, kılıcın ateşte dövülmesi eski Türklerin ateş kültürünü çağrıştırmakta, ateşin arındırıcı olarak kabul edildiğine vurgu yapmaktadır. Evdeki ocak ateşinin de yine bir kült olarak gösterildiği, ailenin, ocağın evin en küçük oğlu tarafından yürütüldüğüne, devamlılığın “ot-tegin” anlamındaki ateş prensi anlamında bu küçük oğula yüklendiği görülmektedir. Bu küçük oğul babadan kalacak malların da doğal varisi olarak gösterilmektedir (Roux, 2020, s. 40-41). Kuruluş Osman dizisinde, Osman da Ertuğrul’un küçük oğlu olarak evin, ocağın dolayısıyla yurdun devamlılığını sağlayacak, kılıcının gücü ile benliği özdeşleştirilerek mitleşen bir kurucu misyona sahip bir karakter olarak anlatılmaktadır.

6. yüzyılda Batıda T’u-küeler hakkında Theophylaktos’un aktardığı belgelerde, Türklerin ateşe fevkalade büyük saygı gösterdikleri yazmaktadır. Fakat sadece gök ve yerin yaratıcısına dua ettikleri ve onu tanrı diye adlandırdıkları da işaret edilmektedir (Roux, 2020, s.39-40). Dolayısıyla ateşe tapmamakla birlikte onun gücüne inanç söz konusudur ve bu atalar kültüründe de yer almaktadır. Diriliş Ertuğrul dizisinde Toy meclisinde Ertuğrul’un ataların destanına vurgu yaparak, bu destanların masal olmadığını, etrafını saran demir dağları eritmeyi atalarından öğrendiklerini dile getirerek Ergenekon destanına atıf yapmakta, Türk’ün inanç ve azimle demirden dağları eritebileceğini, bereketli toprakların ancak bu şekilde elde edilebileceğini hatırlatmaktadır (Bayat, 2021, s. 126-127). Burada demir dövme, eritme, ateş ve inanç arasında yine bir bağ kurulmaktadır.



Görsel-7



Görsel-8



Görsel-9

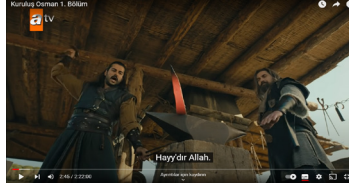
Demirci Ustası Deli Demir’in, Ertuğrul için har ateşte bir kılıç hazırlaması ve Ertuğrul’a sunması.

Allah’ın adının, tekbirin gücünün demiri bile eğeceği inancı ile kılıcın önemi ve savaş materyali olarak bir alp için değeri anlatılan her iki dizide bu konuda geçen diyalog ve söylemler de dikkat çekicidir. Demirci ustanın kendisine verdiği yeni kılıcı alırken; Ertuğrul’un “Allah aşkına, atam Oğuz adına şerefle taşıyacağım” sözleri de bunu

kanıtlayan, kılıca ulvi bir değer atfeden bir söylemdir. Ayrıca Görsel 9’da görüleceği gibi kılıcın da tıpkı kutsal kitap Kurân-ı Kerim gibi belden yukarıda ve bir saygı ritüeli ile taşınması, ona atfedilen kutsal bir eşitlik mertebesini göstermektedir.



Görsel-10



Görsel-11



Görsel-12

Osman’ın Bamsı Bey ile demir döğerken ocağı (yurt) temsil eden ateşe dair söylemleri.

Osman’ın, yurt ve ocak olarak görülen toprağın, vatanın ateşinin Malazgirt’te yakıldığını ifade etmesi, bunun kutsal bir ülkü olarak sunulması yine ateşin ocak ile bağıny gösteren önemli bir söylemdir. Ayrıca demir pusat(kılıç)ların ateşte tekbirler eşliğinde dövülmesi de ateş ile kılıcı buluşturan ve ateş kültünü yükselten bir söylemdir. Görsel 11’de, “Hayy’dır Allah” derken, Allah’ın isimlerinden biri olan el-Hayy’a gönderme vardır ve canlı, diri, sonsuz olan anlamındadır. Görsel 12’de “Hakk’tır Allah” sözü ise yine Allah’ın 99 isminden birisi olarak anılmakta, adalet ve gerçek anlamında kullanılmaktadır (TDK, 2022). Allah’ın bu isimleri anılarak, bir ocak, bir yurt kuracak olan demir pusat dövülmekte; canlı, diri ve sonsuz anlamındaki Hayy adı ile gerçek ve adalet ismi Hakk adı anılarak Allah’ın bu sıfatları bir ülkenin geleceğini kurmak üzere adeta kılıca işlenmektedir.

Kuruluş Osman dizisinde Süleyman Şah’ın oğlu, Ertuğrul’un kardeşi ve Osman’ın amcası olan Dündar Bey’in Kayı’nın Alplerine ipeğe sarılı pusatı göstererek, “dışınız asalet, içiniz ateş” diyerek kılıcı savaş ve bağımsızlığı baki kılmanın en önemli aracı olarak gösterdiği, aynı zamanda bu asil soyun güvencesi olarak ateşte harlanmış kılıçların, Kayı Boyu’nun genç Alplerinin içinin ateşini temsil ettiğine vurgu yaptığı görülmektedir. Bütün bu göstergeler ateşi ve ateşte dövülen kılıcı, dinsel söylemlerin eşliğinde gücün ve bağımsızlığın sağlayıcısı olarak mitleştirilmekte ve Osmanlı kavramı ile hem Ertuğrul hem Osman karakterleri şahsında bütünleştirilmektedir.

Ant İçme ve Kan Kardeşliği Ritüeli

Ant içme Türklük dünyasında bir yemin, bir söz olarak karşımıza çıkmakta ve kutsal bir zemine dayanmaktadır. Farklı kişileri birbiriyle birleştiren ve “kan kardeşliği” olarak tarif edilen ant; kolunu ya da avuç içini hafifçe kesmek suretiyle, birleşmek istediği kişinin kanıyla kendi kanını karıştırmak ya da kanından biraz içmek anlamına gelmektedir (Roux, 2020, s. 32-33). Müslüman Türkler de iki yabancıyı kanlarını akıtarak kan kardeş olunabileceği yolundaki tasarımı korumuşlar, bir antlaşma yapmaya ilişkin ritüellerde kanın mutlaka yer alması gerekliliğine vurgu yapmışlardır. Burada dizideki farklı anlatı parçalarında kan kardeşliği ya da ant içmeye ilişkin ritüellerde de bir kan akması göze çarpmakta, yeminler kutsal sayılan kılıç (pusat), insan bedeni ya da başı

üzerine edilmektedir.



Görsel-19



Görsel-20



Görsel-21

19. Görselde Süleyman Bey'in oğlu Dünder ile Selçuklu şehzadesinin oğlu kan kardeşliği yaparken. 20. ve 21. Görseller ise kan kardeşliği üzerine Osman'ın intikam yemini ettiği görseller.

Ant içme ve yeminlerin kutsal değerler üzerine yapıldığı ve bunlar arasında kılıcın bir göstergesi olarak önemli yer tuttuğu görülmektedir. Osman kan kardeşi Aybars'ın düşman askerlerce öldürülmesi üzerine intikam yeminini kılıç(pusat) üzerine etmiştir.



Görsel-22



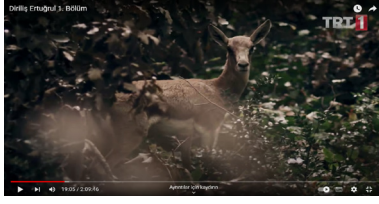
Görsel-23

22. ve 23. Görsellerde Osman "Gök ekin gibi biçileyim, bengü taşlardan ismim silinsin" sözleriyle ant içerken, pusat(kılıç) üzerine yemin ederek, onu kutsamakta ve ilahi bir kudretle bezemektedir.

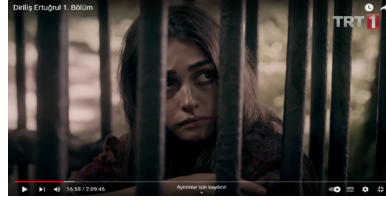
Osman'ın; "Babam Ertuğrul Gazi'nin postu, tamgalı sancak ve kara pusatı üzerine yemin ederim" şeklindeki andı, obanın birlik, beraberliği ve yurt olma hikâyesinde farklı zamanlarda da karşımıza çıkmaktadır. Örneğin, amca çocuklarının ihanetinden sonra yaptığı yeminde geleceğe dair birlik ve beraberlik konusundaki kararlılığını, bu antla babası Ertuğrul'un imgesi üzerinden belirtmektedir. Böylece anlatı Osman'ın hem kendisini hem de babası Ertuğrul'u kahraman miti olarak yeniden inşa etmektedir.

Av ve Avcılık Ritüelleri

Geyik bir av hayvanı olarak bütün av hayvanlarını nitelemek üzere "kiyik" adı ile kullanılmakta, aynı zamanda bir kurban hayvanı olarak tıpkı atın göğü simgelediği gibi geyiğin de yeri simgelediğine dair kesinliği olmayan öngörülere rastlanmaktadır. İrk Bitig'de geyik "kut" olarak tanımlanmakta, yaşam için yol azığı olarak kuşlara, insanlara ve çiftleşme döneminde çıkardığı sesi duyan herkese verildiği söylenmektedir (Roux, 2020, s. 72).



Görsel-24



Görsel-25

Ertuđrul'un avlamaya alıřtıđı ceylan ve esir dűřműş Halime Sultan.

Dizide geyik yavrusu ceylan, sevgili metaforu ile eřleşmekte, kahramanın avlamak üzere olduđu ceylanı kovalayıřı onu; kurtaracađı, âřık olacađı ve ömrünü birleřtireceđi kıza götürmektedir. Nitekim Ertuđrul; Halime Sultan'a aşkıyı anlatırken kendisini O'na bir ceylanın getirdiđini söyler. Ertuđrul'un avlamaya alıřtıđı ceylanın kaıřı, esir dűřműş kızın kaıř eylemi ile eřleřtirilmektedir.

Dini Ritűeller ve Deđerler: Bilge Baba (Ermis)

Diriliř Ertuđrul dizisinde, Dervis gezgin aracılıđıyla sunulan öndeyi dikkat ekicidir. Dervis gezginin, Ođuz Kađan'dan Seluklu Tuđrul Bey ve Alparslan'a kadar Anadolu kapılarının aılmasını anlattıktan sonra bundan sonrası için bu milleti iri ve diri tutacak yeni bir kahramana olan ihtiyacı dile getirmesi ve Ertuđrul'u iřaret etmesi, O'nun bu milletin diriliř hikâyesinin kahramanı olacađını gösteren bir öndeyidir. Nitekim kahramanın sıra dıřı olması, dođuma özgű mucizeleri ya da maceralı tüm hayatı ile abartılı kutsanıřı onun hikâyesini mitleřtirmektedir (Tokyay, 2015, s. 57).

Dervis'in Ertuđrul'u ölmekten kurtarıřı, nefesi ile zikirde üflemesi ve duası ile ok uzakta olsa da onu uyandırması dođaüstű bir anlatımdır ve kahramanı kurtaran, ona yardım eden ruhani bir gücü tasvir etmektedir. Nitekim kahramanların tanrıların gözdesi olması, sıradan bir insanın bařaramayacađı gü iřleri yapması gibi özellikleri vardır (Sears; 2022, s.184).



Görsel-35

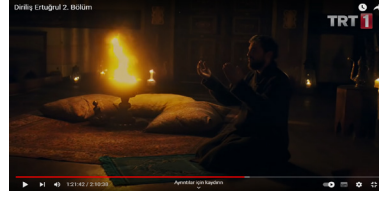


Görsel-36

İbn-ül Arabi'nin zikir cemaatinde dua ederken Ertuđrul'un zor durumda olduđunu hissetmesi ve nefesiyle ona üflemesi.



Görsel-37



Görsel-38

Güneşin battığı ülkelerden çıkıp güneşin doğduğu ülkeyi arayan gezgin derviş, şeyh İbn-ül Arabi Kur'an okurken. 38. Görselde Ertuğrul obayı Halep'e göç ettirmek için gönderildiğinde namazda Allah'a zafer ve başarı için dua ederken.

Kahramanın inanç sistemi ile kuşatılması ve dini ritüellere bağlılık onu mitleştiiren önemli bir göstergedir. Nitekim mitlerin kökeninde ritüellerin varlığı ve antikçağdaki tapınma törenlerinin olduğu bilinmektedir. Tanrıya yakarışların bedensel devinimlerle ifade edildiği hareketli bölümler, doğaya ve tanrılara sözün büyülü gücüyle seslenerek etki edildiğine inanılan sözlü bölüm (mitos) dur. Mitosların çıkış noktası ritüellerdir ve kentten kente gezen ozanlarca anlatılagelmiştir (Erhat, 2001, s. 9). İbn-ül Arabi'nin gezgin bir derviş olarak yaptığı zikir ayinleri ve bu ayinlerde kahramanın yaşadığı güçlükleri hissedip ona ruhani bir dilde yardım edişinde efsanevi ve mucizevi bir yan vardır ki bu da kahramanı mitleştiirmektedir.

Osman'ın dizide Bala Hatun'un babası Şeyh Edebalı ile tanışması sırasında kullanılan göstergeler de mit üretme sürecinde önemli ve güçlü semboller olarak karşımıza çıkmaktadır. Özellikle Osman'ın yeraltı görünümünde gizli bir odaya girmesinin neye işaret ettiğine bakıldığında, mağara ya da yeraltı metaforunun insanın yenilenmek üzere çekildiği gizli bir oyuk ve yeniden doğduğu yer olarak nitelendirildiği görülür (Jung, 2000, s. 61). Jung, mağara metaforunu bilinçdışındaki karanlığın ifadesi olarak tarif etmekte, bu karanlığa girmeyi göze alanların kendilerini bilinçdışında bir dönüşümün içinde bulduklarını da eklemektedir. Osman'ın Şeyh Edebalı ile gizli bir oyukta tanışması, hem Osman'ın hem de Osmanlı'nın yeniden doğuşuna ve Osmanlı felsefesinin fikir babası Şeyh Edebalı'nın Osman'ı devletin kurucusu olarak kutsi bir güçle donattığının simgesel bir göstergesidir.



Görsel-39



Görsel-40

Hakikate giden kapıdan geçen Osman'ın orada Şeyh Edebalı ile tanışması.

Her iki dizinin de genel anlatı yapısında İslam dinine ilişkin gösterge ve ritüeller son derece hâkimdir. İslamiyet'in ve Allah inancının hükmü yaşamın her anına nüfuz etmiş,

kurallar bütünlüğü oluşturulurken İslamî şart ve geleneklerin varlığının her zaman ön planda olduğu görülmektedir. Osman'ın kan kardeşi Aybars'ın cenaze töreninde okunan Kur'an meali ekranda alt yazılı olarak verilmektedir (Yasin Suresi). Aynı zamanda şehitlik mertebesi, vatan uğruna, bağımsızlık adına şehit düşme dini ritüeller eşliğinde canlandırılarak hem söylemsel hem göstergesel düzeyde işlenmektedir.



Görsel-41: Osman'ın kan kardeşi Aybars'ın cenaze töreni

Sonuç

Mitler, içeriğinde yer alan arketip ve sembollerle, insana dair anlattıkları hikâyelerle geçmişte atalarımızın yaşadıklarını bize hatırlatmakta ve bugün de yaşanabileceğine ilişkin umutları beslemektedir. Söz konusu televizyon anlatıları da gücünü tarihsel zeminden almaktadır. Tarihin gizeminde, insanların merak duyguları ve bilinmezliğe ilişkin sorularına yanıt vermeye çalışan diziler, kurgusal olan bu dünyanın içinde tarihin gerçekliğinde yer alan olay ve kahramanlara ilişkin mitler üretmektedir. Bu savdan yola çıkılarak yapılan bu çalışmada da örneklem içinde yer alan tarih dizilerinde mitik unsurlara bakılmıştır.

Diriliş Ertuğrul dizisi genel olarak toprak ve yurt edinişi Ertuğrul karakteri, onun asker ve savaşçı kimliği ile anlatmakta, bireysel hikâyeden çok bir Oğuz boyunun dirilişi ve ulus olma yolundaki öyküsünü vermektedir. Kuruluş Osman dizisinde ise daha çok Osman'ın bireysel başarısı; Osmanlı'yı kurma öyküsü, cesur, dik başlı ve meydan okuyan karakteri ile birleştirilerek verilmektedir. Osman kendi kahramanlık mitini bir öndeyi ile değil, kendi sözleri ile oluşturmakta; bu topraklarda yaşanacak büyük savaşı ve hayallerinden doğacak büyük devletin haberini vermektedir. Nitekim birer kahraman olarak hem Ertuğrul hem de Osman karakterlerinin cesaret, güç, ataklık, zekâ ve beceri olarak kahraman mitini tam olarak karşılayan birer şahsiyet olarak sunulması, bu dizilerin Osmanlı kavramını mitleştirmesi yolunda en önemli işlevi yerine getirdiği konusunda çalışmanın başında ifade edilen öngörüyü doğruladığı söylenebilir. Cesaret, acımasızlık ya da sadakat gibi kanıtları olan bu kahramanlar, seyircinin anlatıda karaktere tutunduğu, önemli rolü olan kişiler olarak karşımıza çıkmaktadır. Osmanlı tarihinden feyz alarak yaratılan bu kurgusal anlatılarda, kahramanın yolculuğuna tanıklık eden seyirci için, "Osmanlı" kavramı tarihsel bir tanım olmaktan daha fazlasını temsil etme, en azından buna evrilme potansiyeli sunmaktadır. Bu evrilme, Osmanlı kavramının bu diziler aracılığıyla ve özellikle kahraman miti üzerinden yükselmesi ve inşasını ifade etmektedir.

Bu ifade ediş karşılığını olay örgüsü ve hikâyenin düzenlendiği temel anlatı yapısında da bulmaktadır. Her iki dizide de hem dinsel ritüeller hem de savaş ritüelleri fazlasıyla işlenmektedir. Bu ritüellere ilişkin pek çok olguya ve göstergeye rastlamak mümkündür.

Köklerini tarihten alan bir anlatının din temalı bir çerçeve ile sarmalanışı, mitsel bir düşünce biçiminin oluşması için elverişli bir zemin hazırlamaktadır. Eliade'nin mit yaratım sürecinin temelini dini ritüelleri yerleştirmesi de bu sonuçta karşılık bulmaktadır. Tarihsel içerikli her anlatının mit yaratma gücü göz önünde bulundurulduğunda söz konusu dizilerin kurgusal ve teknik sinematografik özellikleri de kullanarak "Osmanlı" mitini yaratma ve yükseltme konusunda pek çok göstereyi barındırdığı görülmüştür. Özellikle köken ve kahraman mitine ilişkin kodlar "Osmanlı" mitini inşa eden bulgular olarak karşımıza çıkmıştır.

Dizilerin ana kadın karakterleri üzerinden yapılan çözümleme ise kadın imgesinin güçlü, otoriter, fiziksel ve ruhsal olarak kendini savunabilen dolayısıyla savaşçı kişiliği ile öne çıktığını göstermiştir. Kadın, bu gücü her ne kadar erkekten alan karakterler olarak sunulsa da özellikle ana karakter olan "Hayme Hatun" kişiliğinde yurt ve ocak olarak obanın ruhunu temsil ettiği, bu gücün kendisinden erkeğe; baba ya da oğula döndüğü görülmektedir. Dolayısıyla çalışmaya konu olan dizilerde sergilenen güçlü kadın imgesinin de Osmanlı miti yaratılırken anlamlı bir karşılık bulduğu gözlenmiştir. Özellikle savaş ritüelleri ve dinî ritüellerle anlamın mitik kodlara yüklenerek aktarımı ve bunun farklı semboller ve imgelerle sunulması her iki dizide de anlatının temel aksını oluşturmaktadır. Kahraman imgeleri bu aktarımda son derece önemli ve güçlü bir şekilde kullanılmıştır. Sonuç olarak çalışmanın temel iddiası olan Osmanlı tarihini konu edinen Türk tarih dizilerinin içinde yer alan pek çok gösterge ve kodların, Osmanlı kavramını mitik bir inşa ile yükselttiği görülmüştür.

Etik Beyan: Yazar "Türk Tarih Dizilerinde Yükselen Osmanlı Miti ve Kadın İmgesi" başlıklı araştırma makalesinin etik kurul izni gerektirmeyen araştırmalar arasında olduğunu beyan eder.

Yazar Katkıları: Makale tek yazarlıdır. Yazarın katkı oranı %100'dür.

Çıkar Çatışması Beyanı: Makalede herhangi bir çıkar çatışması bulunmamaktadır.

Kaynakça

Barthes, R. (1972). *Myth today, Mythologies*. A. Lavers (Ed.), (s. 109-159). New York: Noonday Press.

Bayat, F. (2021). *Kadim Türklerin mitolojik hikâyeleri*. İstanbul: Ötüken.

Bozdağ, M. (Yapımcı) ve Günay, M. (Yönetmen). (2019). *Diriliş Ertuğrul* [TV Dizisi]. Türkiye: Tekden Film.

Bozdağ, M. (Yapımcı) ve Günay, M. (Yönetmen). (2019). *Kuruluş Osman* [TV Dizisi]. Türkiye: Tekden Film.

Campbell, J. (2000). *Kahramanın sonsuz yolculuğu* (S. Gürses, Çev.), İstanbul: Kabalcı Yayınları.

- Ceylan, Ş. (2020). *Türk dönem dizilerinde tarihsel motiflerin kullanılması üzerine bir inceleme: Payitaht “Abdülhamid” örneği* (Yüksek Lisans Tezi). Marmara Üniversitesi, İstanbul. Erişim adresi: https://acikbilim.yok.gov.tr/bitstream/handle/20.500.12812/306992/yokAcikBilim_10227280.pdf?sequence=-1
- Chandler, D. & Munday, R. (2018). *Medya ve iletişim sözlüğü* (B. Taşdemir, Çev.). İstanbul: İletişim.
- Eliade, M. (1994). *Ebedi dönüş mitosunu* (Ü. Altuğ, Çev.). Ankara: İmge Kitabevi.
- Eliade, M. (2021). *Mitlerin özellikleri* (S. Rifat, Çev.). İstanbul: Alfa Basım Yayın.
- Erdoğan, İ ve Alemdar, K. (2010). *Öteki kuram*. Ankara: Erk.
- Erhat, A. (2001). *Mitoloji sözlüğü*. İstanbul: Remzi Kitabevi.
- Fiske, J. (1987). *Television culture*. Londra: Methuen.
- Fiske, J. (2003). *İletişim çalışmalarına giriş* (S. İrvan, Çev.). Ankara: Bilim ve Sanat.
- Franz, M. L. (2007). *Bireyselleşme süreci: İnsan ve sembolleri* (A. N. Babaoğlu, Çev.). İstanbul: Okuyanıs Yayınları.
- Harlan, D. (1997). *The degradation of American history*. Chicago, IL: University of Chicago Press.
- Hunt, R. E., Marland, J. & Rawle, S. (2012). *Film dili* (S. Aytacı, Çev.). İstanbul: Literatür.
- Jung, C.G. (2000). *Analitik psikolojinin temelleri* (K. Şipal, Çev.). İstanbul: Cem Yayınevi.
- Jung, C. G. (2007). *Bilinçdışına giriş: İnsan ve sembolleri* (A. N. Babaoğlu, Çev.). İstanbul: Okuyanıs Yayınları.
- Malinowski, B. (1955). *Myth in primitive psychology. Magic, science and religion*, 101-108, New York.
- Murat, F ve Gökğöz, G. (2022). Türk dizilerinin tarih kurgusu: Muhteşem yüzyıl, payitaht Abdülhamid ve kuruluş Osman. *Kastamonu İletişim Araştırmaları Dergisi*, (8), 130-150.
- Oter, L. (2021). *Televizyonda tarihi dönem dizileri ve Osmanlı anlatıları: Muhteşem yüzyıl örneği* (Doktora tezi). Ankara Üniversitesi, Ankara. Erişim adresi: <https://dspace.ankara.edu.tr/xmlui/bitstream/handle/20.500.12575/73951/?sequence=1&isAllowed=y>
- Özmen, C, Er, H. ve Ünal, F. (2014). Televizyon dizilerinin tarih bilinci üzerine etkisi “Muhteşem yüzyıl dizisi örneği”. *Mustafa Kemal Üniversitesi Sosyal Bilimler*

Enstitüsü Dergisi, 11(25), 409-426.

Propp, V. (2018). *Masalın biçimbilimi* (M.Rifat ve S. Rifat, Çev.). İstanbul: Türkiye İş Bankası Kültür Yayınları.

Rankin, J. (2002) “What is Narrative? Ricoeur, bakhtin and process approaches”. *Concrescence: The Australasian Journal of Process Thought*, (3) 1-12.

Roux, J.P. (2020). *Eski Türk mitolojisi* (M. Y. Sağlam, Çev.). Ankara: BilgeSu.

Sears, K. (2022). *Mitoloji 101* (E. Duru, Çev.). İstanbul: Say Yayınları.

Segal, R.A. (2012). *Mit* (N. Öрге, Çev.). Ankara: Dost Kitabevi.

Şentürk, R. (2017). *İletişim ve televizyon teorileri*. İstanbul: Küre Yayınları.

Tokyay, N. (2015). *Perseus'un yolculuğu: Mitler, arketipler ve semboller*. İstanbul: Pan Yayıncılık.

Türk Dil Kurumu (2022). *Türk Dil Kurumu sözlükleri*. Erişim adresi: <https://sozluk.gov.tr>.

Yılmaz, S. ve Aşık, O. (2021). Diriliş Ertuğrul dizisinde sunulan Osmanlı-Türk kadını imajı üzerine bir alımlama araştırması. *Anadolu Üniversitesi Sosyal Bilimler Dergisi*, 21(3). 747-768.