

KALINKAYA TMLS KAZISI

RACİ TEMİZER

Arkeoloji Mzesi Asistanı, Ankara

nsz

Trk Tarih Kurumu adına Alacahyk'te kazılara devam ederken evrede, yksek sırtlarda kurulan tmlslerde alıřmak cazip bir konu teřkil ediyordu.

Bunlar acaba Gordion'da olduęu gibi Frig (Phryg)'lere yahut daha muahhar aęlara mı aitti, inřa tarzı nasıldı, mezar odasında ne gibi kltr eřyası ihtiva ediyordu ?

Nihayet 1947 kazı mevsiminde Hyęe, nisbeten en yakın ve grnř itibariyle de en saęlam durumda bulunan Kalinkaya Tmlslerinden birini amaya karar verdik. Hey'et yesinden Arkeolog Raci Temizer'i bu iře memur ettik. Arkeolog Mahmut Akok da mimarî grevleri zerine aldı. Kazı, raporda tafsil edileceęi zere ortalama 20 iřçi ile 44 gn srmř ve beklenen ilmî sonu elde edilmiřtir. Tmls Helenistik devre aittir. Bu kazı 1939'da Pazarlı'da aılan ve tahrip grdę iin mahiyeti anlařılamayan tmls aydınlatma bakımından da nemlidir. Pazarlı tmlsnde yıęılan toprak iinde Frig (Phryg) aęına ait kabartma resimli tuęlalar bulunmakla beraber dipte bandlı tek bir lhit parası bulunmuřtu. Bu paranın Kalinkaya'da olduęu gibi tmlse gmlen řahsa ait sarkofaj bakiyesi olduęuna bugn kanaat getirmiř bulunuyoruz. řu halde Pazarlı kuzeyindeki tmls de tıpkı Kalinkaya gibi Helenistik devre aittir. Hyk evresinde raporda da izah edileceęi vehile daha pek ok tmls vardır. Mukayese bakımından bunları da fırsat dřtke amak yerinde olacaktır.

Hyk hafiyatı Md.

HAMİT KOřAY

I.

1935 yılından beri Alacahöyük kazılarını yürüten Türk Tarih Kurumu heyeti, bu Höyüğü çevreleyen bölgenin de her bakımdan incelenmesini gaye edinmişti. Bu sebeple zaman zaman kazı heyetinin muhtelif üyeleri muhiti tetkik ile arkeoloji eserlerinin derlenmesini, sonra bunların değerlendirilmesini sağlıyordu.

İlk kazı mevsiminde höyüğün yakın çevresini inceleyen heyet¹ bunu takip eden yıllarda çalışmasını genişletmiş ve Alacahöyüğün 29 kilometre kuzey-doğusundaki Pazarlı kalesi ile yanındaki tümülüsü de kazmıştır.²

1941—1945 yıllarında Alacahöyüğün kuzey-doğusunda, Camili köyü yanındaki Gerdek kaya denilen ören yeri ile, buna ait kaya mezarları incelenmiş ve iskân yerinden derlenen çanak çömleğe göre bu beldenin en geç II. yüzyılda mamur bir halde bulunduğu tesbit edilmiştir. Aynı zamanda burada dağınık bir şekilde mozayık döşemeli küçük bir hamam harabesi görülmüş ve ayrıca bu kaya mezarlarının da plânları yapılmıştır (Resim 1). Aynı yıllarda Kalehisar (Karahisar) kayası üstündeki Frik altarı tekrar gözden geçirilmiş ve altarın bugünkü durumunu tesbit eden plan ve resimleri yapılmıştır (Resim 2).

Heyet 1945 yılında ise Eskiypar höyüğünü, Değirmenderesi ve Örükaya köylerindeki arkeoloji kalıntılarını da incelemiştir. 1945 yılında Alacahöyük heyetinde üye olarak bulunan Dr. E. Akurgal Eskiypar hüyüğünde bir sondaj yapmış ve ele geçirilen eserlere göre, bu höyüğün de Alacahöyük ve Pazarlı'da temsil edilen medeniyetlere sahip olduğu görülmüş; yalnız Alacahöyük'ten farklı olarak III. yüzyıla aidiyeti tahmin edilen bir kale duvarının kalıntılarıyla, köyün muhtelif yerlerinde yine Roma-Bizans çağına ait ve üzerleri kabartmalı, yazıtlı taşlarda bulunmuştur (Resim 3).

Değirmenderesi köyünün batı yönündeki vadide, dar bir boğaz halinde uzayan kısmın doğuya bakan yamaçlarında bir kaya mezarı ile, bunun karşısındaki badal kayada merdivenli

¹ Remzi Oğuz Arık, Alacahöyük Hafriyatı: 1935, Ankara 1937, s. 10 ve 21-26.

² Dr. H. Z. Koşay, Türk Tarih Kurumu adına yapılan Pazarlı hafriyatı raporu, Ankara 1941.

dehliz ve mezar olduğu tahmin edilen bir çok kaya sığınakları incelenmiştir.

Ayrıca aynı yılda Örükaya köyünün güney - batısında, doğu-batı yönünde uzayan bir Roma bendi görülmüştür. Bendenin duvarı kesme ve büyük yonu taşlarıyla örülmüştür. Bu gün suyun havuzlandığı sahanın boyu 200 metreyi bulmakta olup, tamamen toprakla dolmuştur. Duvarın kalınlığı 3 metre, boyu 20 metre, yüksekliği 10 metredir. İç Anadolu'da bu durumu ile az rastlanan bu tip bir bendenin Klâsik Arkeoloji müntesipleri tarafından iyice incelenmesi gerekmektedir³.

1946 yılında'da "Geyik üstünde duran bir tanrı,, kabartmasının bulunduğu yer olarak tanınan " Misfer ,, ovacığı yanındaki Yeniköyde de çok kısa süren bir sondaj yapılmış ve ören yerinin tahkimat sistemine ait esaslı ip uçları açığa çıkarılmıştır⁴.

1947'de da Alacahöyüğün 15 kilometre kuzey - doğusunda, Büyük Güllücek köyü yanındaki prehistorik yerleşme yeri kazılmış ve sonuçları yayınlanmış bulunmaktadır⁵.

II.

Kurt Bittel; ilk Türk devrine ait olmak üzere, Çorum—Sungurlu, Kırşehir—Boğazlıyan, Sivas—Zile—Çorum sahası içinde büyük yollarla ilgili münferit ören yerlerini ve anıtları kaydettikten sonra büyük şehirlerin, önemli köprülerin, büyük yol izlerinin yokluğunu belirtmiş ve antik yer adlarının da devam etmediğini esaslı surette açıklamıştır⁶. Fakat bizce en ehemmiyetli nokta eski, antik adını muhafaza eden her hangi bir yer adının Türk-İslâm devrinde de devam etmemiş olduğunu belirtmesidir. K. Bittel'in de haklı olarak yazdığı gibi; bizim de bu çevrede yaptığımız yer yüzü araştırmaları ile çevrenin bugünkü köy ve diğer yer adları Anadolunun başka bölgelerindeki durumun aksine, buranın iskân tarihinde, bu devre şamil olmak üzere, bir kesikliğin varlığını göstermiştir. Bu bakımdnn höyüklerde

³ Bununla beraber Türk Tarih Kurumu Alacahöyük kazı heyeti bu bölgeye ait daha geniş bilgiyi yakında yayınlayacaktır.

⁴ Dr. Tahsin Özgüç, Alacahöyük ve Demirciçeşme kazıları, Belleten, Sayı 41, s. 163-164.

⁵ Dr. Hamit Koşay ve Mahmut Akok, Büyük Güllücek araştırmaları üzerine ilk rapor, Belleten, Sayı 46. s. 471 ve devamı.

⁶ Kurt Bittel, Kleinasiatiscbe Studien, İstanbul 1942, s. 46 v. d.

manalı ve zengin kalıntılarına rastlanamıyan devirlerin aydınlatılması için, ören yerlerinin ve bunlarla ilgili tümülüslerin araştırılması lâzımdır.

Anadolu'da bol olduğu kadar, arkeoloji devirlerini de aydınlatmağa esaslı surette yardım edeceği anlaşılan tümülüslerde bugüne kadar maalesef gerektiği gibi kazılar yapılamamıştır. Hatta muhtelif devirlere ait olan bu tümülüslerin örtülüş teknikleri ve Anadolu'nun muhtelif coğrafya bölgelerine göre dağılışı dahi incelenmemiştir. Zaman zaman Anadolu höyüklerinin sayısını tahmin etmek dahi mümkün olmuş ise de; tümülüsler için buna da cesaret edilememiştir⁷. Bizce bu, tümülüslerin çokluğundan ziyade yayılış sahalarının tesbit edilememesinden ileri gelir. Bu bakımdan tümülüs kazılarına büyük önem veren Dr. A. M. Mansel'in arzularına iştirak etmemek, bu pek yerinde olan teklifi desteklememek mümkün değildir⁸.

Buna rağmen, Anadolu'nun muhtelif bölgelerinde sistemli tümülüs kazılarına da eskiden beri şahit olunmaktadır.

1900'de Körte kardeşlerin Gordion'da başlayan tümülüs kazılarını⁹, uzun bir "durgunluk," devrinden sonra Th. Macridy'nin 1926'da M. Eğ. Bakanlığı adına yaptığı Ankara tümülüslerinin kazısı¹⁰, 1928'de Şikago Şarkiyat Enstitüsünün E. F. Schmidt vasıtasıyla Kerkenezdağ tümülüslerinden bazılarını kazması¹¹, 1932'de de Ankara Orman Fidanlığında tesadüfen açılan tümülüsün

⁷ Anadolu'da araştırma gezileri yapan arkeolog ve tarihçilerin yayınında bu hususa dair bilgi bulunmakla beraber Kurt Bittel, *Prähistorische Forschung in Kleinasien*, İstanbul 1934; Remzi Oğuz Arık, 1942'de Türk Tarih Kurumu adına yapılan Bitik Kazısı ve Hatay tetkikleri hakkında kısa rapor, *Belleten* Sayı 30; Dr. I. Kılıç Kökten, 1945 yılında Türk Tarih Kurumu adına yapılan tarih öncesi araştırmaları, *Belleten*, Sayı 43'de Höyüklerin belli bölgelerdeki dağılışlarını haritada da göstermesi bakımından tercihan ele alınabilir.

⁸ Dr. Arif Müfit Mansel, *Trakya-Kırklareli kubbeli mezarları ve sahte kubbe ve mezar problemi*, Ankara 1935, s. 34.

⁹ G. Körte-A. Körte, *Gordion, Ergebnisse der Ausgrabung im Jahre 1900*, (Jdl, Erg. Heft V., Berlin 1904).

¹⁰ Th. Macridy, *Ankara höyüklerindeki hafriyata dair rapor*, *Maarif Vekâleti mecmuası* 6, 1926, s. 38-45.

¹¹ Tahsin Özgüç - Mahmut Akok, *Türk Tarih Kurumu adına Anıt - Kabir alanında yapılan tümülüs kazıları*, *Belleten*, Sayı 41, s. 28, not 4.

Dr. H. Z. Koşay tarafından değerdendirilmesi¹², bundan bir yıl sonra Milli Eğitim Bakanlıđı adına Prof. R. O. Arık'ın Karalar'daki tümölüs kazıları¹³, ve nihayet 1936'dan itibaren Dr. A. M. Mansel'in Türk Tarih Kurumu adına geniş ölçüde ve plânlı olarak yürüttüğü Trakya tümölüslerini araştırması takip eder¹⁴. 1946'da Anıt-Kabir alanı düzeltilirken yığma toprađı kaldırılan tümölüslerin tetkikini Dr. Tahsin Özgüç ile Arkeolog M. Akok tamamlamışlardır¹⁵.

1938'de ise Alacahöyük heyeti Pazarlıyı kazarken kalenin 318.5 metre kuzey-batısındaki tümölüsü de açmıştır¹⁶. Bununla ilk defa olarak Kızılırmak kavsi içindeki tümölüslerin sistemli bir şekilde incelenmesine başlandıđı görölmektedir. Bu Alacahöyük kazı heyetinin daha o zamandan beri bu mıntakadaki tümölüslerin kazılmasına önem verdiđini açıklamaktadır. Bundan sonra sıra Alacahöyüğü çevreleyen ve ovaya hakim sırtlar üstüne kurulan tümölüslerin incelenmesine gelmiştir.

Alacahöyüğü çevreleyen, yüksek ve yer yer kayalık, sırtların üstünde aşığı yukarı 84 tümölüs vardır (Res. 4). Biz bunların içinden höyüğe en yakın ve hariçten sağlam durumda olanını araştırmak suretiyle, devirlerini, mimarlık bünyelerini ve gömme âdetlerini aydınlatmayı düşündük. Bundan başka kazılmasına karar verilen tümölüsün doğu yönünde prehistorik bir yerleşme yeri ile¹⁷, kuzeyinde Frik, Roma - Bizans ve Türk - İslâm devrine ait bol ve güzel eserleri gizleyen Kalehisar kalesi (Karahisar) ören yeri bulunuyordu¹⁸. Bu duruma göre, bu tümölüslerin Kerkenezdağ ve Pazarlı'dakilerle çağdaş olabileceđi gibi daha önce veya sonraki devirlere de aidiyeti mümkündü. Bunların, çok hırpalanan ve devirleri yer yüzünden derlenen eserlere göre iyice tayin edilemeyen, ören yerlerinin kazısından önce araştırılması tarafımızdan daha uygun görölmüştü.

¹² Dr. Hamit Zübeyr, Ankara Orman Fidanlıđında bulunan eserler, Türk Tarih Arkeologya ve Etnoğrafya Dergisi I, 1933, s. 5-19.

¹³ Remzi Oğuz, Karalar Hafriyatı, Türk Tarih Arkeologya ve Etnoğrafya Dergisi II, 1934, s. 102-167 ve 308-309.

¹⁴ Dr. Arif Müfit Mansel, Trakya Hafriyatı, Belleten, Sayı 13, s. 89-139.

¹⁵ Belleten, Sayı 41, s. 27-56.

¹⁶ Pazarlı Hafriyatı raporu, Ankara 1941, s. 8.

¹⁷ Alacahöyük Hafriyatı: 1935, s. 21,

¹⁸ Alacahöyük Hafriyatı: 1935, s. 24.

III.

Alacahöyüğün kuş uçuşu 3 kilometre kuzeyinde Kalınkaya köyüne hâkim sırtların üstünde ikisi oldukça sivri, ikisi de aşağı yukarı 1 metre bir yükseklik gösteren dört tümülüs vardır (Res.5). Biz bu ilk iki sivri tümülüsten Kalınkayalıların "Dedenin Sivrisi," dediğini kazdık¹⁹.

Anadolu'daki tümülüslerin bir çoğu gibi, yüksek ve uzun bir sırtın en yüksek yerine kurulan bu yığma mezarın tepesinden Karahisar, Mahmudiye, Karamahmud ve Höyük köyü ile höyüğün bir kısmını görmek mümkündür.

Arazi Mahmudiye köyünden itibaren yeşil kütlelerin karıştığı seri olup tümülüsün bulunduğu sırtlara kadar devam eder ; ve bu sırtlarda, karışık serinin içinde, büyük bloklar halinde kalkerler görülür. Kalınkaya köyüne doğru olan yamaçta da Eosen filiş vardır. Bu filiş içinde de beyaz kalker bloklar görülür. Bunların en güzel örneği Toptaştepe'dir²⁰. Düzgün bir koniye benzeyen "Dedenin Sivrisi," (yüksekliği 13 metre, çapı 47 metre) yeşil kütlelerin karıştığı serideki beyaz kalker bloklardan birinin üstüne kurulmuştur (Res. 6).

IV.

Kazıya 27 / XI / 1947 tarihinde 15 — 25 arasında değişen bir işçi gurubu ile başlanmış ve 10 / IX / 1947 tarihine kadar devam ettirilmiştir. Bu kazı mevsiminde Türk Tarih Kurumu Alacahöyük kazı heyetine dahil bulunduğumdan Hafriyat Müdürü Sayın Dr. Hamid Zübeyr Koşay tümülüsün kazılmasına beni memur buyurdular. Kazının ve buna ait yayının yapılmasını bana verdiklerinden dolayı kendilerine burada bilhassa teşekkür ederim.

Heyette arkeolog ve mimar olarak çalışan ve tümülüsün plânını, kesitini yapan, mezar odalarını restore eden ve metinde adı geçen ören yerlerine ait bilgi ve krokileri veren Arkeolog Mahmut Akok'a da ayrıca teşekkür ederim.

Tümülüsün doğu yönü eteklerinden ve tam merkezini içine alacak şekilde girişilen kazımız evvelâ 4 metre genişliğinde ve 10

¹⁹ Alacahöyük Hafriyatı : 1935, s. 21.

²⁰ Bu jeolojik bilgiyi Ankara Üniversitesi Dil ve Tarih Coğrafya Fakültesi Jeoloji profesörü Dr. Mc Callien 1948 kazı mevsiminde Alacahöyüğü ziyareti sırasında vermiştir.

metre uzunluęunda bir yarma halinde idi (Res. 7). Zamanla hem yarmayı geniřlettik; hem de tmlsn batı kenarına doęru uzattık (Res. 8, 9, 10). Bu usul sayesinde de kesitlerde tmlsn yığılıř řeklini gayet açık olarak grdk. Daha ziyade ince kumlu olan ve zamanla sertleřen, bir nevi kis halini almıř bulunan yığıma toprak, tmlsn yakın çevresinden getirilmiřtir. "Dedenin Sivrisi," denilmesinden de anlařılacaęı üzere; tmlsn dıřtan grnřne gre, tahrip edildięine, iindeki mezarların soyulduęuna dair en ufak bir iz dahi yoktu.

Tmls, yukarıda da yazdıęımız gibi dzce bir beyaz kalker blok stne kurulmuřtur. Yığıma topraęın ařaęı yukarı tam merkezinde ve beyaz kalker bloğun dięer kısımlarına gre dzgnce bir yerine doęu ucu 105, batı ucu 85 ve boyu 220 santimetre uzunluęunda bir ukur aılmıřtır (Res. 11, 12). ukurun geniř ucunda 60 santimetreye varan derinlięi, dar kısımda 40 santimetreye kadar inmektedir. ukurun kenarları, tabanı dzensiz bir řekilde oyulmuřtur. İinde geniř tarafı ukurun geniř kısmına, dar tarafı da dar uca gelmek üzere yerleřtirilmiř ve st doęrudan doęruya "Tmls,"n yığıma topraęı ile rtlmř bir lhid bulunmuřtur.

Dar ucuna doęru (ayaklar kısmı) gittike incelen ve gęs kısmı kabarık bir terlik řeklinde olan piřmiř topraktan lhidin hamuru ve astarı açık kırmızı renklidir. Hamuruna ince kum karıřtırılmıř, sathı da dzenle iřlenmiřtir. Bař tarafında iki tutamaklı bir kapaęı, ayak kısmında da birer tutamaklı iki kapaęı bulunan lhidin st, yine aynı hamurdan kalın řeritlerle karelere blnmřtir. Boyu 185, bař kısmının apı 50, ayak kısmının apı 25 santimetredir. ok daęılmıř, ezilmiř durumda bulunan lhit "in-situ," halini muhafaza etmekte idi (Res. 13, 14). Lhidin iinden sırt st yatırılmıř, bařı doęuda, ayakları batıda, kolları iki yana uzatılmıř durumda bir iskelet ıkmıřtır. Yalnız bu iskelet yığıma topraęın aęır baskısı yznden ok ezilmiř ve antropolojik inceleme yapılamıyacak bir hale girmiřtir (Res. 15). İskeletin kefenli olduęunu bařı, kolları ve ayakları hizasında dzenle duran demir ięnelerin stndeki kumař izlerinin varlıęından anlıyoruz. İlk mřahedelerimize gre, iskelet bir khile aittir.

Lhidin ve tař ukurun iinde l hediyesi olarak hi bir belgeye rastlanmamıřtır. Yalnız ok ezilmiř olan kafa tası kemięi-

nin altında bir sikke ile, yuvarlak ve ortası delik, altından bir boncuk ve yukarıda da bahsedildiği gibi kefeni tuturmaya yarayan uçları yarım olta biçiminde, kertikli aşağı yukarı 20 tane demir iğne bulunmuştur (Res. 16, 17).

Böylece bu büyük tümülüs, bu kadar fakir ve nispeten basit bir mezarı merkezi altına saklamış durumda yükseliyordu. Bu hal daha ilk bakışta hayretimizi mucip oldu, ve bu yüzden yarmamızı tümülüsün batı kenarına doğru uzatmaya karar vererek kazıyı devam ettirdik. Bu iş sonunda lâhit çukurundan 7 metre daha batıda, tümülüsün kenarında, birisi merkeze bir az daha yakın, diğeri de daha ziyade kenara doğru yapılmış iki mezar odasının son kalıntılarına rastladık (Res. 18). Bunlar aynı istikamette ve yan yana yapılmış olup biri diğerinden biraz daha büyükçe idi. Esasen yarmanın bu yönündeki kesiti, kenardan içeriye doğru, soygunculuk kasti ile çok eskiden bir kazı yapıldığını belirtiyordu. Yalnız dikkate şayan olan cihet ne zaman yapıldığı bilinmeyen bu kaçak kazıyı, tümülüsün dışından sezmenin mümkün olamamasıdır. Her halde bu mezarı soyanlar sonradan tümülüsün şeklini de değiştirmemeyi, sonraları pek düzenli olan bu düzeltmeyi de ihmal etmemiş olsalar derektir. Bundan başka Anadolu'nun bir çok tümülüslerinde gördüğümüzün aksine olarak soyguncuların tam merkezden bir çukur açmadıkları da görülmektedir. Çok mesut bir tesadüf bir yana bırakılırsa mezar odalarını soyanların isabetli ve bilerek hareket ettikleri âşikardır. Buna göre en ufak bir iz dahi bırakmadan yapılan bu soygunculuğun çok daha eski zamanlarda, meselâ tümülüsün ilk kuruluş devirlerinde yapıldığı hatıra gelen bir ihtimaldir.

Birbirine yapışık durumda olan bu iki odanın plânı dik dörtgendir (Res. 19). Her iki oda da doğrudan doğruya ana kaya üstüne kurulmuştur. En alttaki taşlar için de ana kaya üstünde bir yer hazırlanmamış olup sadece onun düzlüklerinden istifade edilmiştir. Daha büyük olan mezar odasının tek taş dizisi korunmuştur. Andezit blokların iç yüzleri ve ikinci diziyeye kusursuzca oturtulabilmesi için üst yüzleri de düzeltilmiştir. Buna mukabil dış yüzleri olduğu gibi bırakılmıştır. Uzun kenardaki taşlar dar kenarlardakilere demir kenetler vasıtasıyla tutturulmuş ve bunlar "in-situ" durumunda ele geçirilmiştir. Odanın tabanında ve dar kenarına doğru 5 tane düzgün ve yassı taş görülmüştür, ki bunlar

bütün oda tabanının bu çeşit taşlarla döşemeli olduğunu göstermektedir. Kaçak kazı yapanlar mezar odalarının taşınabilecek eşyalarını götürürken taban taşlarını da söküp başka yerde kullanmayı ihmal etmemişlerdir.

Odanın batı kenarı iki taraftan daraltmak suretiyle, bir koridor haline getirilmiştir. Dıvarları tamamen moloz taşları ile örülmüş bulunan bu koridor, mezar odasının bir nevi dromos'udur. Elimizdeki kalıntılara göre, üstünün kapalı olup olmadığını kestirmek mümkün değildir. Küçüğü incelenmeden büyüğünün restoresine de girişmeyeceğiz. Mezar odasının içinde iskelet ve buna benzeyen her hangi bir ölü hediyesine tesadüf edemedik.

Buna bitişik olan ikinci oda daha küçüktür. Taşlarının cinsi, işçiliği ve zemin plânı birincisinden farksızdır. Yalnız, bunun üç kenarında, henüz üst üste duran üç taş dizisi korunmuş; ve bilhassa güney uzun kenarında Tonoz'un başlangıcı olan ilk kavisli taş in-situ durumda elimize geçmiştir (Res. 20). Bu hal diğer odanın da tonozlu olduğundan şüphe ettirmemektedir.

Küçük odanın taban döşemesine ait elimize hiç bir şey geçmemiş ise de, onunda aynı şekilde yassı taşlarla döşeli olacağı aşikârdır. Mezar odasının uzun kenar taşları batı dar kenar taşlarını kucaklayacak şekilde dışarıdan bağlanmış ve böylece büyük odanın kenar bağlantılarından farklı bir şekil göstermiştir. Küçük oda'da aşağı yukarı güney—kuzey yönüne bakan demir kenetler, büyüğünde doğu—batı istikametindedir (Res. 21).

V.

Mezar odalarının çok hırpalanmış olması, bundan başka hem mezar odalarında hem de lahidin bulunduğu çukurda elimize ölü hediyesi olarak hiç bir şeyin geçmemiş bulunması tümölüsün kronolojisinin tayinini güçleştirmektedir. Bununla beraber, pişmiş toprak lâhidin içindeki iskeletin başı altında in-situ durumunu muhafaza eden sikkenin varlığı kronoloji bakımından çok önemlidir. Gümüşten basılmış (13.12 milimetre çapında 4.3 milimetre kalınlığında) olan sikkenin ön yüzünde, sağa dönmüş ve başında arslan postundan bir başlık bulunan sakalsız Herakles'in başı; arka yüzünde sol tarafa dönük ve arkalıksız bir sandalyaya oturmuş Zeus kabartması vardır. Zeus bir eliyle bir kartal, diğer eliyle asasını tutmaktadır. Arkasındaki yazı okunmamakla beraber, bazı okunabilen

harflere göre «ΑΑΕΕΑΝΔΡΟΥ» olması lâzımdır. Böylece sikke Büyük İskender'in M. Ö. 336—323 yılları arasındaki devirde bastırıldığı paralardandır ²¹.

Bu duruma göre mezar lâhidi İskender'den önceki bir zamana ait değildir. Yalnız, burada, Helenistik devre ait olan bu sikkenin ne kadar kullanıldığı, veya daha geç bir çağda da ölü hediyesi²² olarak tekrar kullanılıp kullanılmadığını halletmek icap eder ki biz şimdilik bunu çözebilecek bir durumda değiliz. Bununla beraber biz bu Aelenistik devir sikkesinin buraya bir kaç yüz yıl sonra konulmuş olabileceğine de inanmıyoruz. Bu bakımdan lâhidli mezarı tarihlendirmede sikkeyi kıymetlendirirken daha eski bir paranın şu veya bu şekilde kullanılabileceği ihtimalini de kaydetmiş olmamız kronolojimizi bir çıkmaza sokmak demek değildir. Bizim bütün bu mülâhazaları göz önüne getirmemiz lâhidle sikkenin aynı zamana veya lahidin sikkeden bir az sonraki bir devreye ait olduğunu kabul etmemize mani değildir.

Pişmiş topraktan lâhidin teknik ve biçimi bu tarihlendirmeye yardım edecek durumda değildir. Çünkü bu lâhidler bugüne kadar hep köylüler tarafından usulsüz kazılarda bulunmuş ve içindeki arkeoloji eşyası maalesef kayıp olmuştur²³. Bununla beraber Anadolu'nun ideal bir lâhid tipi olan bu lâhitlerin bu ülkede uzun müddet kullanıldığından şüphe edilmemelidir.

Bu lâhidin bir benzeri, 1948 kazı yılında Alacahöyüğün yeni Jandarma karakolu bahçesinde toprak düzeltmesi yapılırken görülmüş ve kazı heyetimiz tarafından çıkarılmış ise de, maalesef içinde her hangi bir esere rastlanmamıştır.

²¹ Sikkenin yakın benzerlerini: Dr. Arif Müfit Mansel, *Ege ve Yunan Tarihi*, T. T. Kurumu Basımevi 1947, s. 412, Resim 265, Nr. 3'de ve *Münzhandlung Basel, Vente publique Nr. 4, Monnaies Greques, 1 Octobre 1935, Nr. 632'* de görebiliriz.

²² Sikkenin kafa taşı kemiğinin altında bulunması «Ölülerin ağızına kayıkla geçiş parası olarak Kharon için bir Obolos konması» ile de izah edilebilir. Hense-Leonard, *Hellen-Latin Eski-çağ bilgisi*, Çeviren Suad Y. Baydur, Demet I, İstanbul 1948, s. 195.

²³ Bu lâhidin benzerini Dr. T. Özgüç ve Arkeolog M. Akok Kayseri ve Sivas müzelerinde görmüşlerdir. Esasen bu lâhid tipi Anadolu stepinde çok geniş bir sahaya yayılmaktadır.

Asıl güçlük tonozlu odaların tarihlenmesindedir. Bu odalarda küçük eşyanın bulunmadığına yukarıda işaret etmiştik. Yalnız tümölüsün bünyesini incelemek için açtığımız yarmanın kesitine dikkat edilirse bu odaların lâhidli mezarla aynı zamanda örtölmüş olduklarını hiç tereddüt etmeden söyleyebiliriz. Bu ifademiz her üç ölünün de aynı zamanda öldüğü veya üçüne birden bir tümölüs yapıldığı şeklinde anlaşılmalıdır. Bir aileye veya birbirini takip eden iki ölüye ait olan bu mezar odaları bir müddet üstü örtölmeden açıkta kalmış sonradan, lâhidli mezarında teşekkölünden sonra her üçünün de üstü birden kapatılmış ve böylece tümölüs meydana gelmiş olabilir. Bu duruma göre, malzemesi, plânları ve işçilikleri de itiraz etmediğinden aynı zamana ait olan mezar odalarının lâhidli mezarla ya çağdaş, veya ondan bir az daha önce yapılmış olmaları gerçeğe en yakın bir ihtimaldir²⁴. Lâhidin içindeki sikkeye ve onu örten yığıntı ile birlikte örtölen mezar odalarının üstündeki toprak kesitine göre verdiğimiz bu hükmü bizzat yerinda, tümölüste çürütecek her hangi bir kalıntıya sahip olmadığımızı unutmuyoruz.

Odaların önünde dromos gibi görönen taş yığınları, hem teknik, hem taş şekli hem de cinsleri bakımından asıl mezar odalarından çok farklıdır. Bunlar odalara nazaran düzensiz bir işçiliğın eseridir. Bu bakımdan, bu dromos kısımlarının mezar odalarına sonradan eklenmiş olması mümkündür. Bu hal Anadolu'nun bir çok tümölüslerinde de görölmekte ve mezar odalarının ikinci defe kullanılmış olduğunu işaret etmektedir²⁵ Fakat bizim örneklerimizde tahribatın çok fazla olduğundan bu hususta kesin bir şey söylemekten çekiniyor ve meseleye temasla yetiniyoruz.

Kalinkaya tümölüsünün diğeri mühim bir hususiyeti de asıl büyük odaların tam merkezde olmayıp, kenara yapılması, merkezin de oldukça basit bir mezara tahsis edilmiş olmasıdır. Bu, bugüne kadar araştırılan Anadolu tümölüslerine uymayan bir olaydır. Bunun sebebi zengin mezarların, tümölüsün merkezinde olduğunu bilen veya tahmin eden hırsızları şaşirtmak ve mezarın

²⁴ Bu hususu, mezar odaları ile lâhidin aynı yönde yapılmış olması da teyit etmektedir.

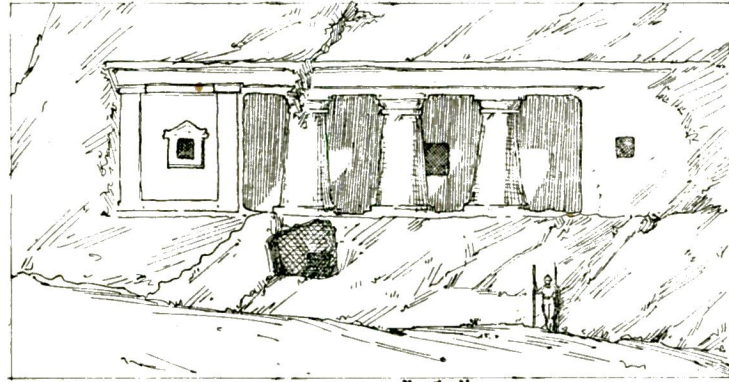
²⁵ Mahmut Akok, Samsun ili Havza ilçesinin Lerdüğe köyünde bulunan tümölüsler, Belleten, Sayı 48, s. 840.

soyulmasına mâni olmakta aranabilir. Buna rağmen mezar odalarının soyulmasına mâni olunamamıştır.

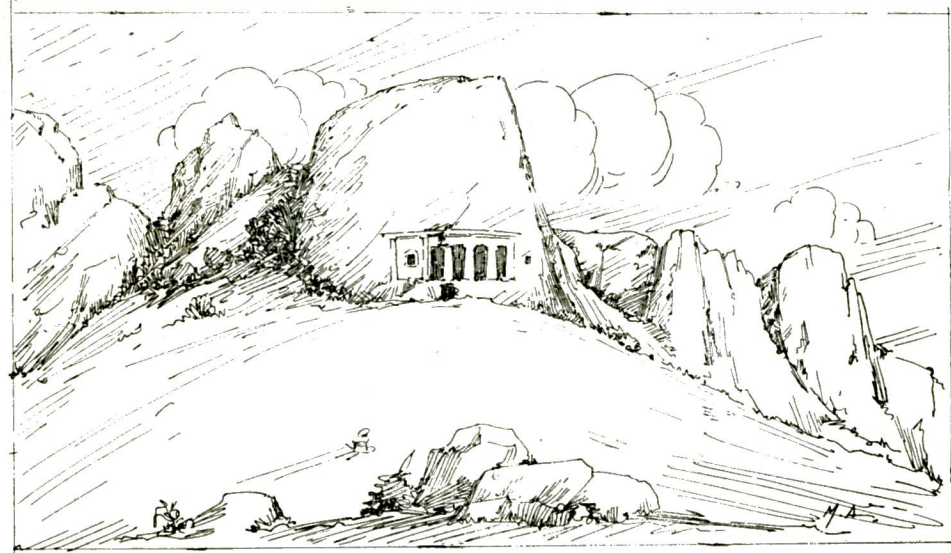
Kalınkaya tümülüsü ile, İç Anadolu tümülüslerinin de birden fazla mezarı saklamış olabileceğini, ayrıca İç Anadolu'da ve bilhassa Alacahöyük çevresinde, Hellenistik devreye ait olan tümülüslerin gizlediği mezar biçimlerine dair hiç olmazsa 2—3 örneği de öğrenmiş bulunuyoruz.

Kalınkaya halkının "Dedenin sivrisi,, adını verdiği tümülüsü bu şekilde araştırdıktan sonra ileride, buna çok yakın olan ve "Ardıcın sivrisi,, denilen tümülüs de tetkik edilirse; bugün tamamen açıklanmamış olan bazı karanlık noktaların aydınlanacağından ve bu nekropolün bu çevrenin müstakbel tümülüs kazıları bakımından bir tutamak noktası olacağından şüphe etmiyoruz.

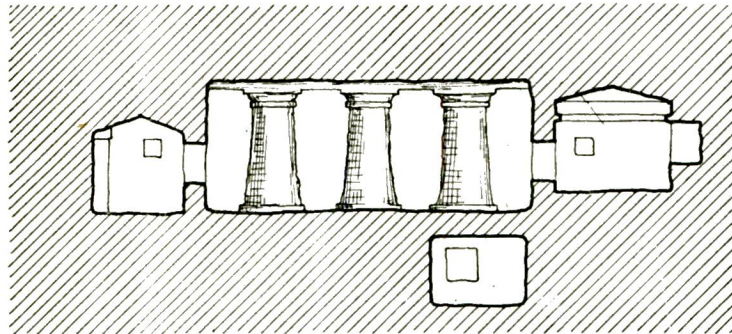
TÜRK TARİH KURUMU:
CAMİLİ KÖYÜ YAKININDA "GERDEK KAYA" MEZARI.
1943



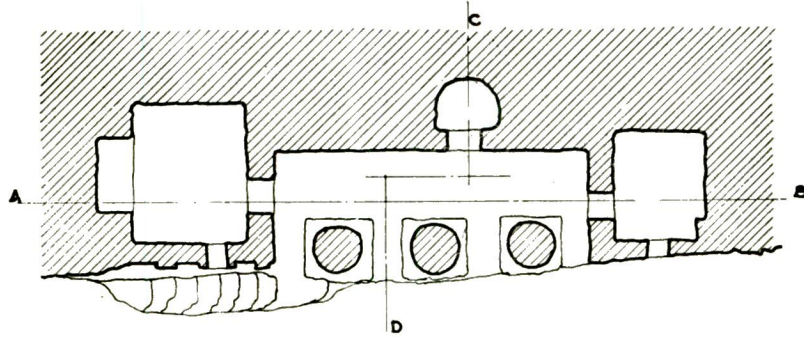
KARSIDAN GÖRÜNÜŞÜ



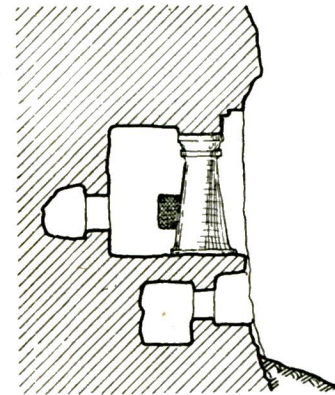
CENUPTAN VE ELİ MİTRE UZAKTAN GÖRÜNÜŞÜ



B-A MAKTAI



PLAN



C-D MAKTAI

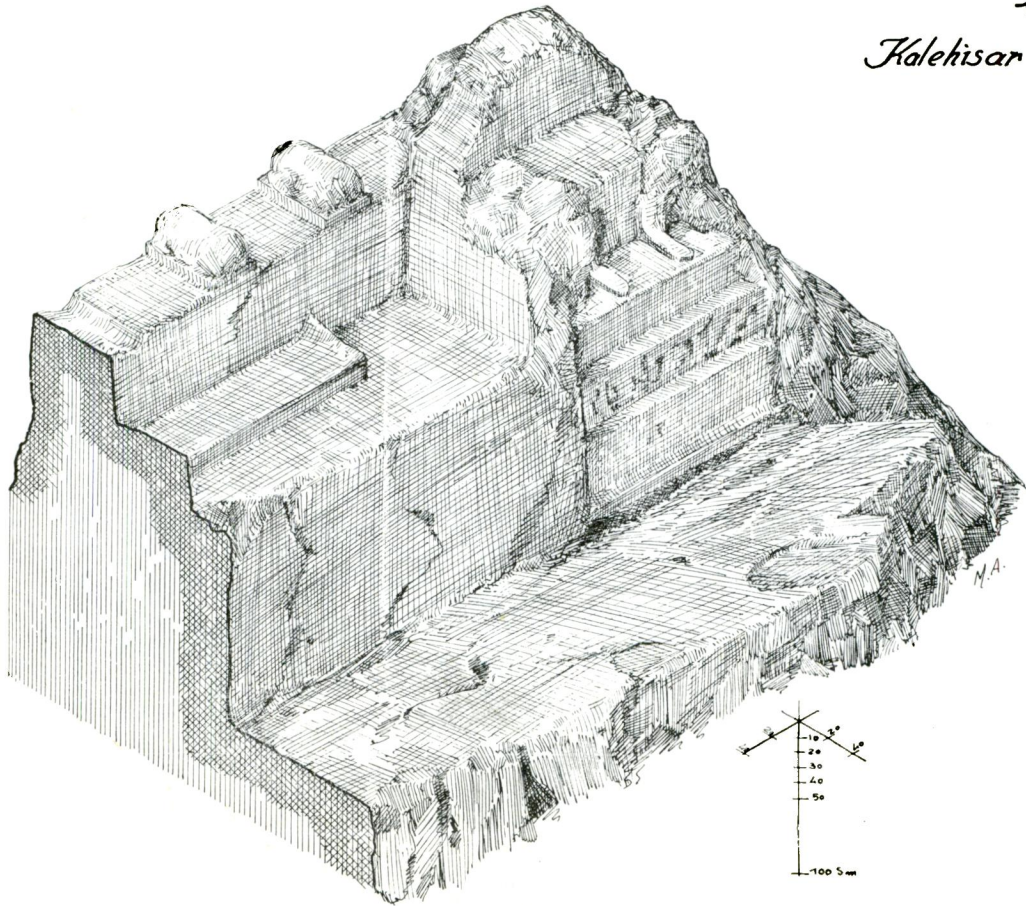
ALACA HÜYÜĞÜ HAFRIYAT HEY
ETİNİN CİVAR GEZİSİ NOTLA-
RI İÇİN TESPİT EDİLMİŞTİR.

0 1 2 3 4 5 10 METRE

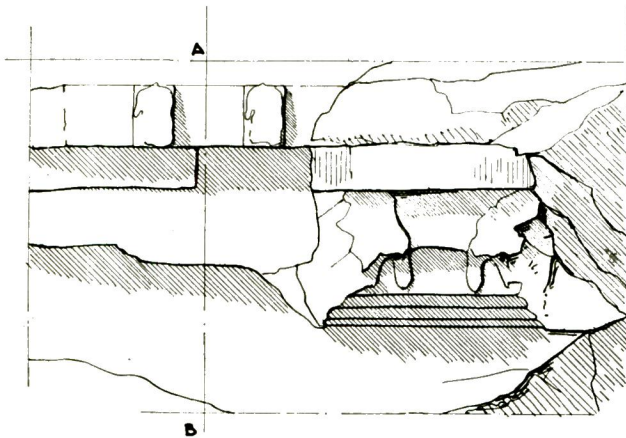
ÇİZEN: M. AKOK 15. B. 1943 AL. HÜ.

TÜRK TARİH KURUMU
ALACA HÜYÜĞÜ
HAFRIYATI
1943

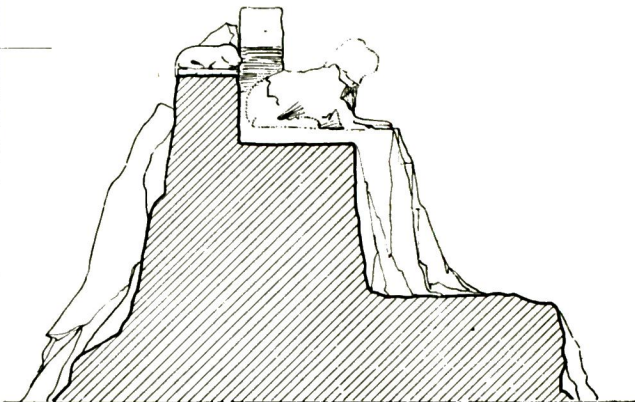
Kalehisar Friq Altarı



ŞARK YÜZÜNÜN GÖRÜNÜŞÜ



PLAN
ÜSTDEN GÖRÜNÜŞ

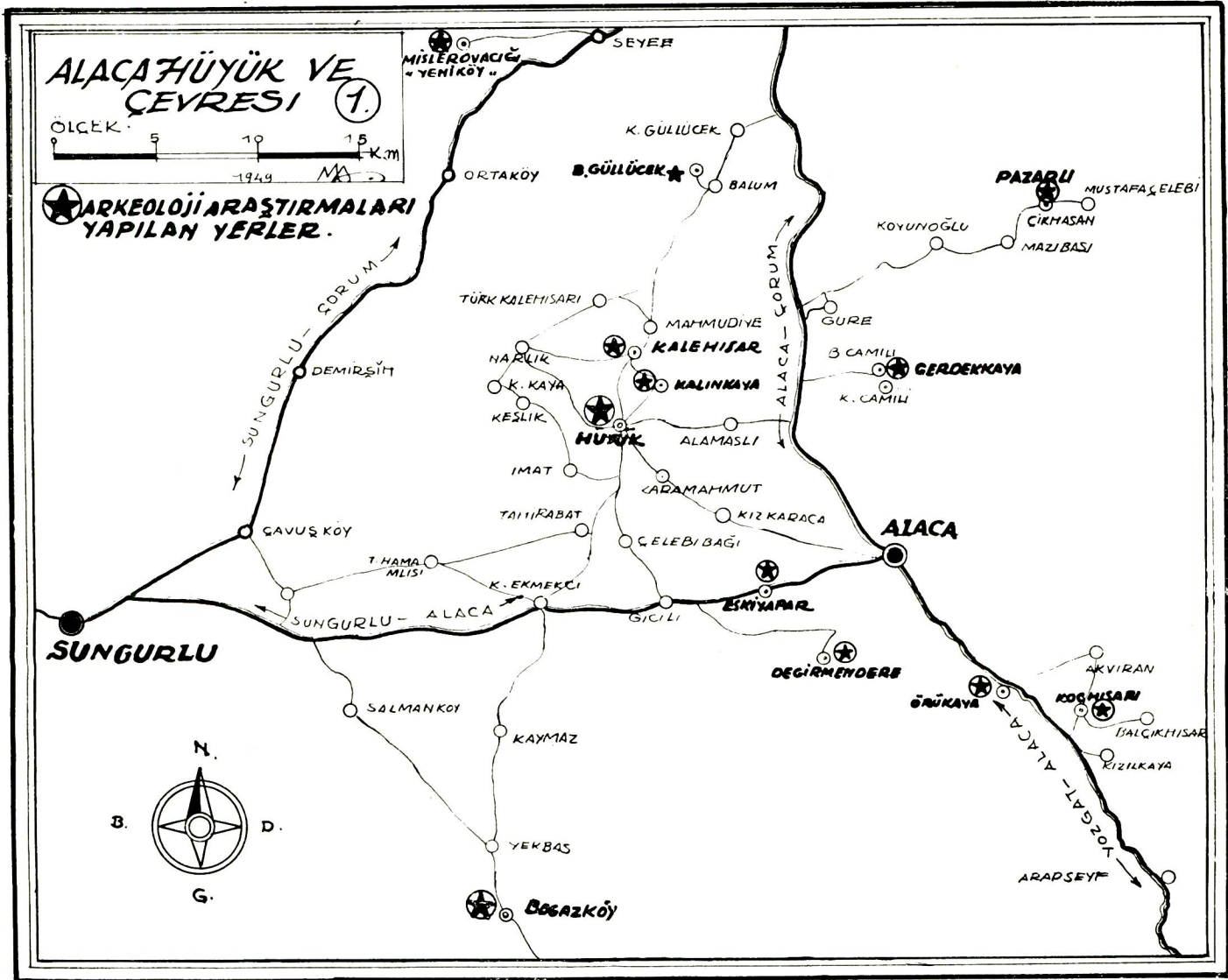


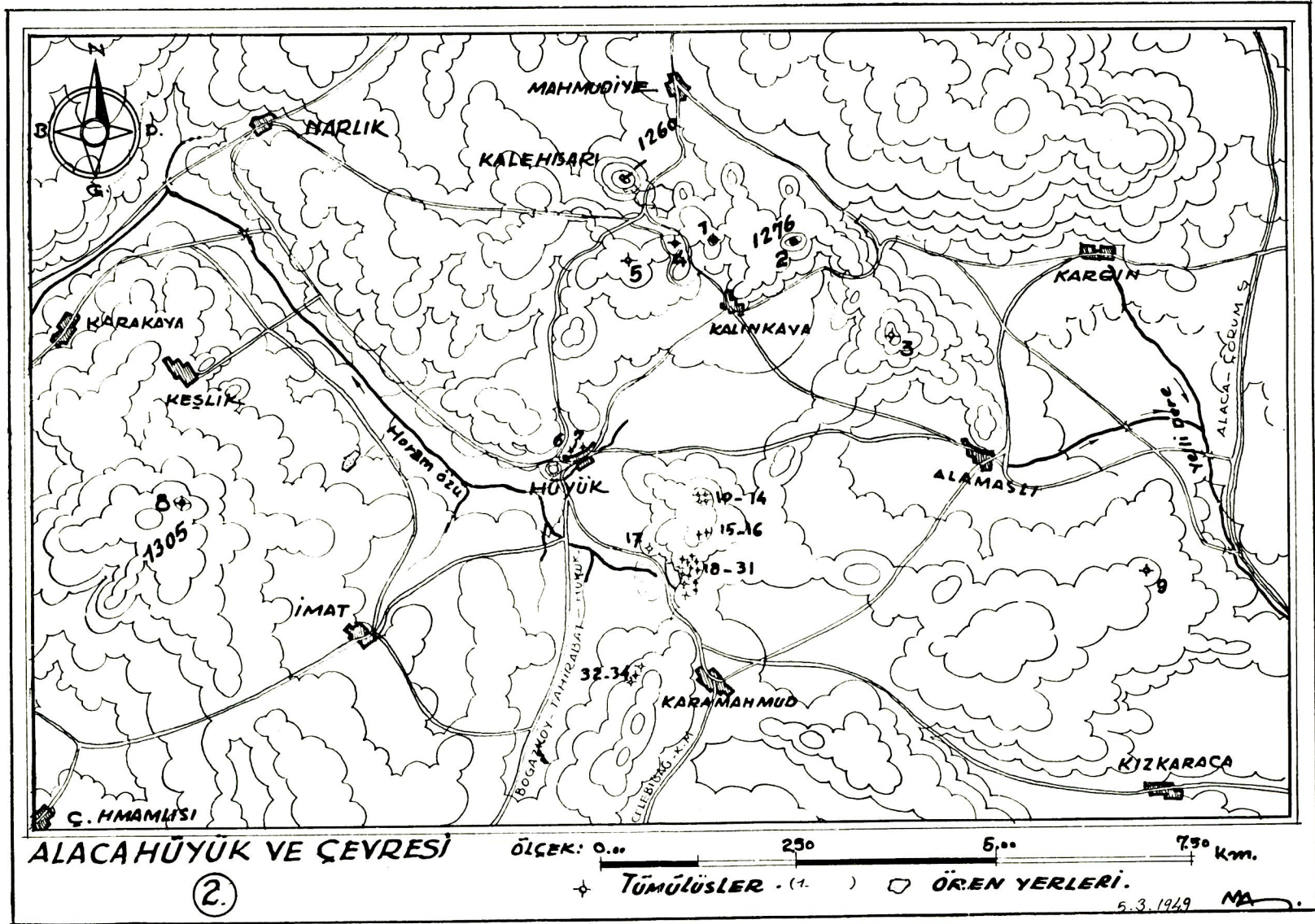
A-B MAKTAI
YANDAN GÖRÜNÜŞ

0 25 50 100 200 cm.

ÇİZEN: M. AKOM - 31. 8. 1943

HAFRIYAT MEYDANININ CİVAR
GEZİLERİ İÇİN HAZIRLANMIŞTIR.





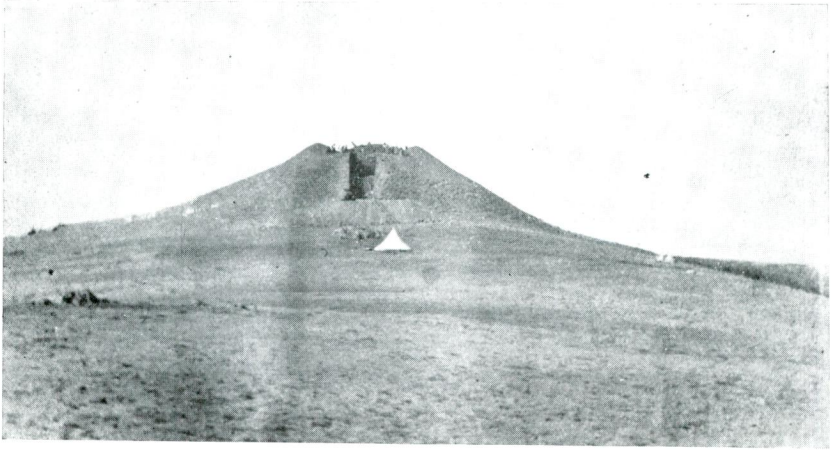
Res. 4



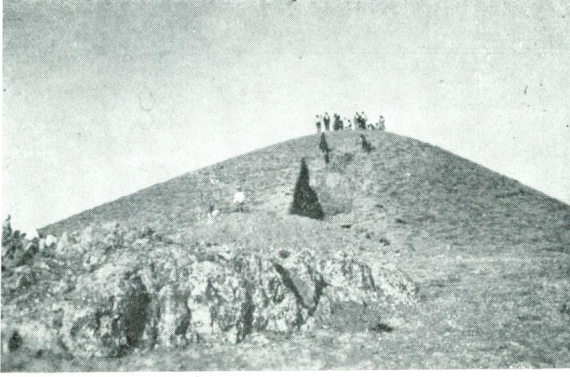
Res. 5 — Alacahöyük yönünden kalın İsa köyü. (Solda Dedenin sivrisi, sağda toptaş tepe).



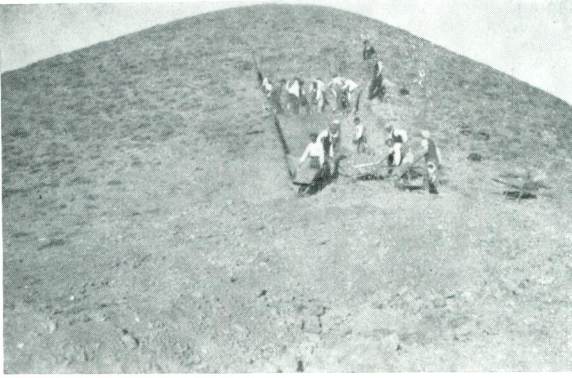
Res. 6 — Dedenin Sivrisi adlı tümülüs'ün batıdan görünüşü.



Res. 7 — Tümülüs'ün kazıldıktan sonra doğudan görünüşü.



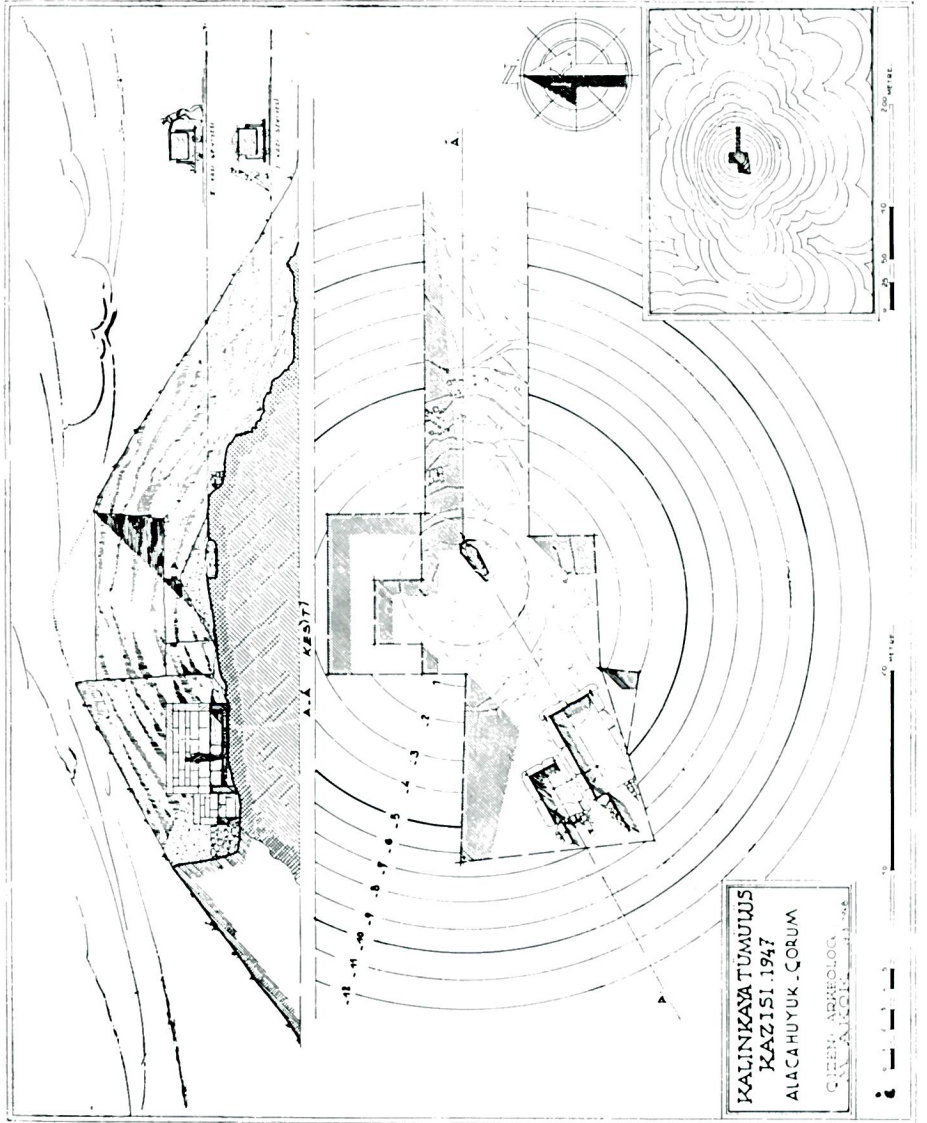
Res. 8 — Tümlüste kazıya başlarken.



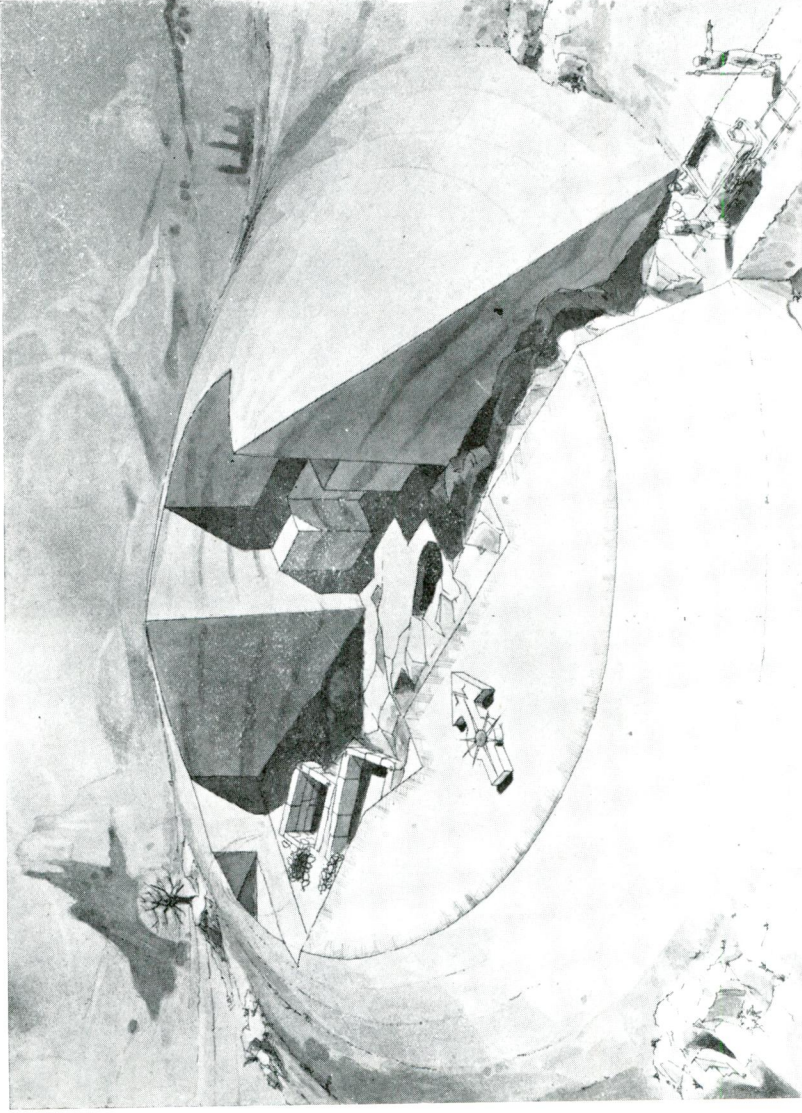
Res. 9 — Yarmamızı uzatırken.



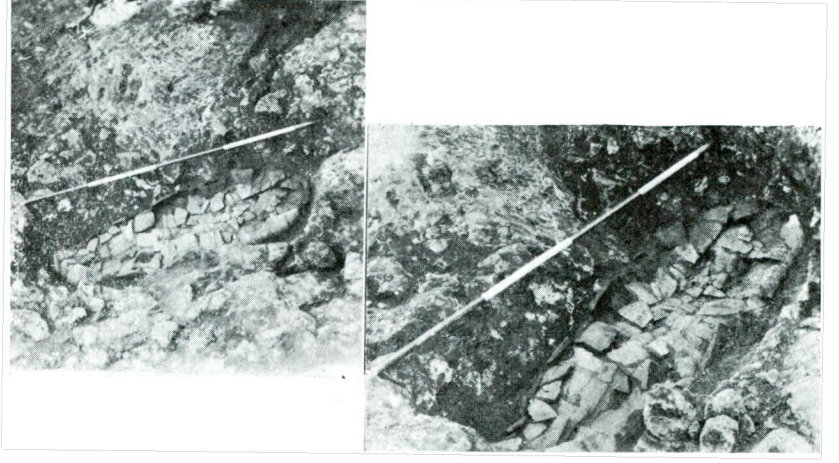
Res. 10 — Tümlüs'ün içinde çalışma.



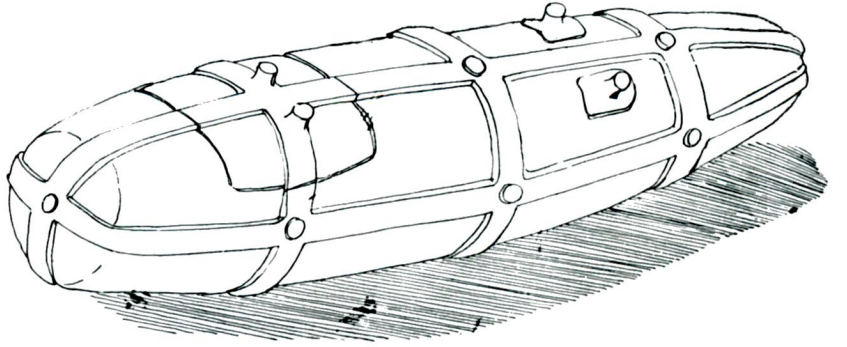
Res. 11 — Tümülüsün Genel kesiti ve görünüşü.



Res. 12 — Tümüls ve Kalahisar kalesi.



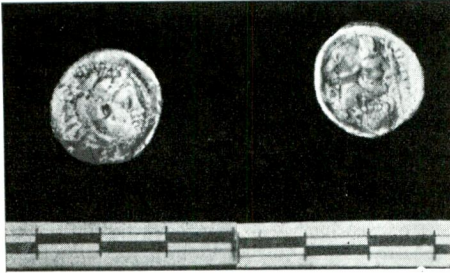
Res. 13 — Pişmiş toprak lâhidin bulunuş hâli.



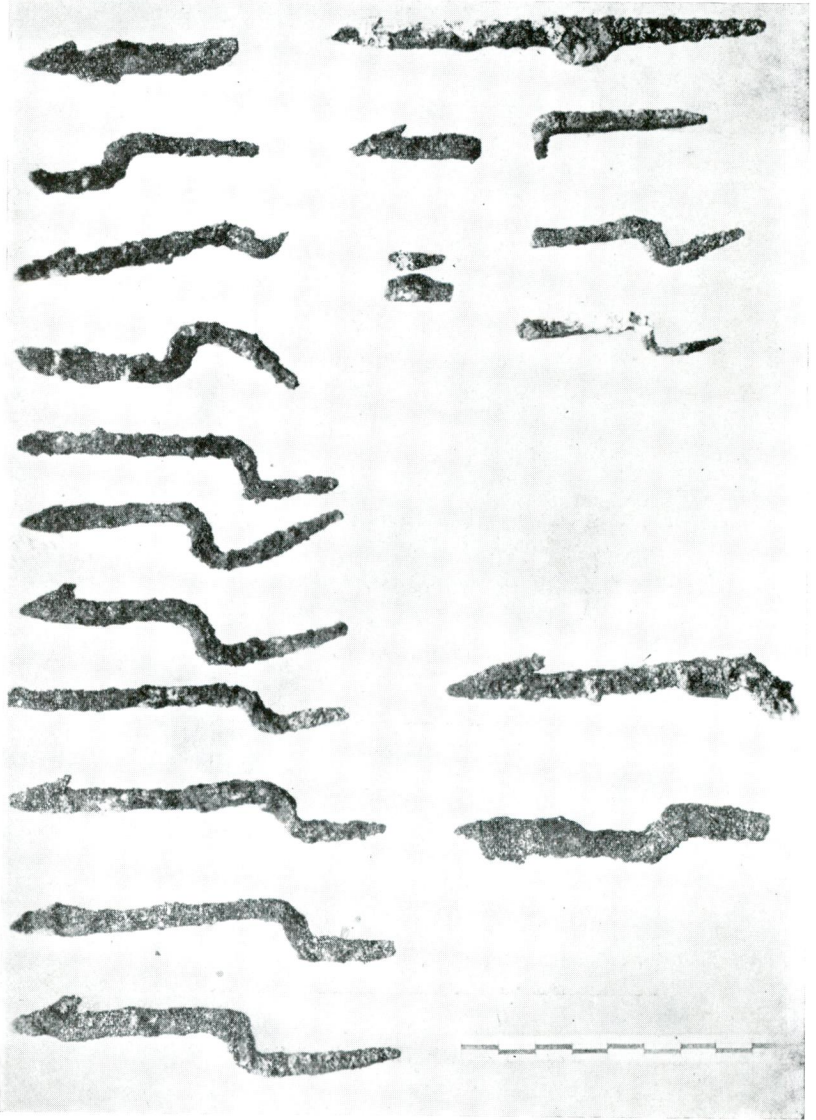
Res. 14 — Pişmiş toprak lâhid restore edildikten sonra.



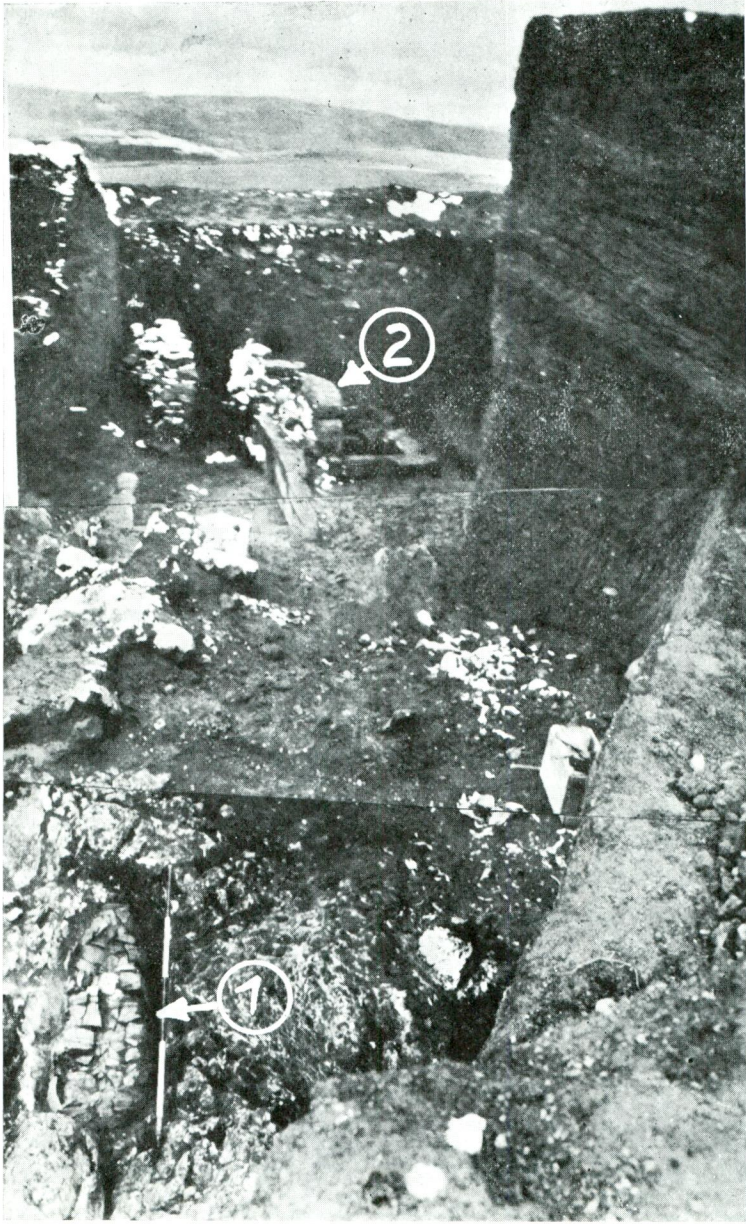
Res. 15 — İskelet.



Res. 16 — Sikkenin iki yüzü.



Res. 17 — Kefeni tutturmaya yarayan demir igneler.



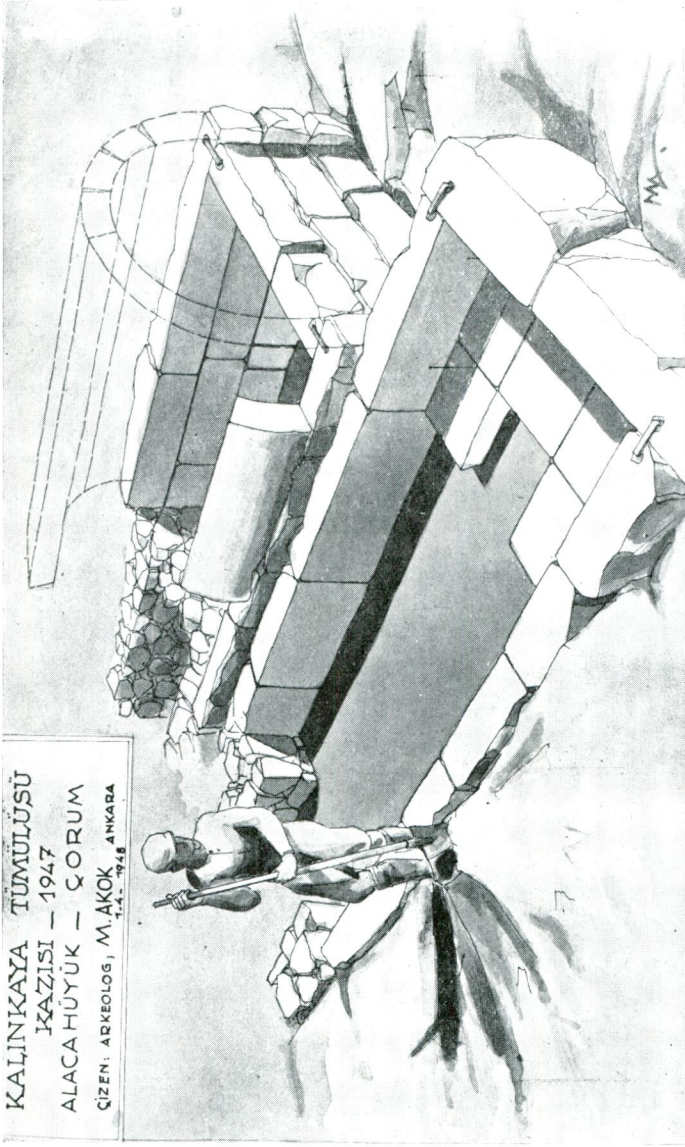
Res. 18 — Pişmiş topraktan lâhid ve mezar odaları.
1) Lâhid, 2) Mezar odaları.



Res. 20 — Mezar odalarının batıdan görünüşü.



Res. 19 — Mezar odalarının doğudan görünüşü.



Res. 21 — Mezar odalarının güneyden görünüşü.

