

DOI: 10.26650/JGEOG2024-1348181

COĞRAFYA DERGİSİ
JOURNAL OF GEOGRAPHY
2024, (48)

<https://iupress.istanbul.edu.tr/en/journal/jgeography/home>


Yerinde Yaşlanma Bağlamında Yaşlıların Konut Çevresinden Beklentileri: Afyonkarahisar Kenti Örneği*

Elderly People's Expectations from a Housing Environment in the Context of Aging in Place: The Case of Afyonkarahisar

Muhammet KESKİN¹ , Üzeyir YASAK² 

¹Afyon Kocatepe Üniversitesi, Sosyoloji Bölümü, Afyonkarahisar, Türkiye

²Marmara Üniversitesi, Coğrafya Bölümü, İstanbul, Türkiye

ORCID: M.K. 0000-0003-3474-1221; Ü.Y. 0000-0002-2728-239X

ÖZ

21. yüzyıl küresel demografik değişimlerin en somut yaşandığı dönemdir. Özellikle demografik yaş yapısındaki değişimler, yaşlılığın görüldüğü toplumlara göre yeni bir boyut ve anlam kazanmaktadır. Yaşlıların sosyoekonomik, kültürel ve mekânsal ihtiyaçlarına yönelik akademik çalışmaların önemi giderek artmaktadır. Yaşlılık döneminde bireylerin hayatlarını aynı konut ve çevresinde devam ettirmeleri, mental sağlıkları ve başarılı yaşlanmaları bağlamında önemli bulunmuştur. Bu yönüyle yerinde yaşlanmayı mümkün kılan yaşlıların ilgi ve ihtiyaçlarına yönelik çevresel düzenlemelere ihtiyaç duyulmaktadır. Bu çalışma, Afyonkarahisar kent merkezinde 65 yaş ve üzeri yaşlı bireylerin konut çevresinden beklentilerini belirlemeyi amaçlamaktadır. Araştırma kapsamında amaca yönelik çeşitli hipotezler oluşturulmuştur. Hipotezleri test etmek için kent merkezinde belirlenen örneklem alanındaki 374 yaşlı bireye anket uygulanmıştır. Çalışmada, açıklayıcı faktör analizi ve fark testleri uygulanmıştır. Araştırma sonucunda yerinde yaşlanan bireylerin erişilebilirlik, yaşlanma ile ilişkili hizmetlere yakınlık, sosyoekonomik yapı, çevresel faktörler, sosyal ağlar ve ilişkiler gibi konut çevresine ait özellikleri önemsendiği tespit edilmiştir. Eğitim düzeyi ve aylık gelir konut çevresine yönelik beklentileri etkileyen önemli değişkenler arasındadır. Eğitim düzeyi yaşlıların konut çevresindeki çeşitli hizmetlere erişilebilirlik, sosyoekonomik yapı, sosyal ağlar ve ilişkilere yönelik beklentilerinin farklı olduğunu göstermiştir. Yaşlıların aylık gelirlerine göre sosyal ağlar ve ilişkilere bakış açılarının farklılaştığı anlaşılmıştır.

Anahtar kelimeler: Yerinde yaşlanma, Kentsel yaşlanma, Konut çevresi

ABSTRACT

Global demographic changes are being experienced the most concretely in the 21st century. Academic studies on older people's socioeconomic, cultural, and spatial needs have become increasingly important. This study aims to determine what elderly individuals aged 65 or older expect from the residential setting in Afyonkarahisar city center. To test the hypotheses, the study has applied a questionnaire to 374 elderly individuals in the sample area determined in the city center. The study uses explanatory factor analysis and difference tests, and the results of the research have identified that individuals aging in place care about the characteristics of their residential environment, such as accessibility, proximity to aging-related services, socioeconomic structure, environmental factors, and social networks and relationships. Education level and monthly income are important variables affecting what is expected from the residential environment. Older people's expectations regarding accessibility to various services, socioeconomic structure, social networks and relationships in the residential environment have been shown to vary based on their education levels. Older people's perspectives on social networks and relationships have also been shown to differ based on their monthly income.

Keywords: Aging in place, Urban aging, Residential environment

*Bu çalışma yüksek lisans tezinden üretilmiştir.

Submitted/Başvuru: 22.08.2023 • **Revision Requested/Revizyon Talebi:** 18.01.2024 • **Last Revision Received/Son Revizyon:** 23.01.2024 •

Accepted/Kabul: 02.02.2024 • **Online Published/Çevrimiçi Yayın:** 23.05.2024



Corresponding author/Sorumlu yazar: Muhammet KESKİN / muhammetkeskin2023@gmail.com

Citation/Atf: Keskin, M., Yasak, Ü. (2024). Elderly people's expectations from a housing environment in the context of aging in place: the case of Afyonkarahisar. *Coğrafya Dergisi*, 48, 103-119. <https://doi.org/10.26650/JGEOG2024-1348181>



EXTENDED ABSTRACT

The world population is getting older. According to statistics, the rate at which the elderly population is increasing globally is more than double the current population growth rate. According to the United Nations (UN, 2019), the percentage of people aged 65 or older, who had accounted for 6% of the world population in 1990, increased to 9.1% in 2019 with 703 million elderly people. The global elderly population reached 727 million in 2020, making up 9.3% of the total population (UN, 2020). By 2022, the global population aged 65 or older exceeded 771 million, more than three times what the number had been in 1980 (258 million). In 2022, about 10% of the world's population is aged 65 or older. In the coming years, the elderly population is expected to reach approximately 12% of the population in 2030 and 16% in 2050 (UN, 2022). The most striking point in terms of these statistical values calculated globally is that women, who constitute the majority of the elderly, live longer than men (UN, 2020). In Türkiye, the elderly population's percentage of the total population had been 4.2% in 1985, 5.7% in 2000 and 7.2% in 2010. This percentage has increased to 9.9% as of 2022 (Turkish Statistical Institute [TurkStat], 2019, 2020, 2023).

This study aims to examine what the population aged 65 or older expects from a residential environment in the context of urban aging and aging in place in Afyonkarahisar from a geographical perspective along the axis of the individual-environment-space relationship. In this respect, the study tries to determine elderly individuals' expectations from a residential environment in the city of Afyonkarahisar using the literature on aging in place. This thesis study has adopted the quantitative research design for this purpose. Before obtaining the quantitative data, those aged 65 or over living in the urban area were categorized in narrowly spaced groups (i.e. 65-69, 70-74, 75-79, 80-85, and 85+), and then their spatial distributions were revealed. As a result, quantitative data have been obtained within the aging-in-place theory framework and compared with the relevant literature.

The study takes into consideration the 58 neighborhoods as of 2019 within the city center boundaries of Afyonkarahisar Municipality; these had previously been villages and were included within the municipality's borders through legal arrangements that had been made (Map 2). Among the age groups aged 65 or older living in the central neighborhoods of Afyonkarahisar, the study surveyed 374 elderly individuals only in communities with populations exceeding 500 based on the age group data as shared by TurkStat, and this was done in the context of data confidentiality and security.

The relationship between older people's expectations from a residential environment in the research area and aging in place is seen to have five dimensions: accessibility, proximity to aging-related services, socioeconomic structure, environmental factors, and social network and relationships. According to the t-test results, it was determined that there was a difference between the perception of the statements of the participants regarding the accessibility factor and the importance they attach to this factor according to gender groups and whether they are retired or not. On the other hand, there is no difference in this factor in the case of those who live alone among older people. According to the factor analysis results, the accessibility factor does not differ between age groups. In this context, regarding the accessibility expectations of the age groups, it can be said that the elderly and older age groups have similar perspectives on the services around the dwelling. Among the participants, there is a significant difference between the level of education and the expectations of those who receive a "65 years wage" regarding the proximity to services related to old age around the dwelling. The expectations of the participants with lower educational levels and receiving "65 years wage" to be close to the services related to old age were higher than those with higher educational levels and economic income. However, no significant difference was found in the marital status variable. It is observed that there is a substantial difference between the educational level of the elderly population and their perspectives on the socioeconomic structure in the neighborhood where they reside. As the level of education increases, the perception and importance of the socioeconomic structure around the residence by the participants also increases. Among older people, the importance given to social networks and relationships around the residence by the participants with low monthly income levels differs from those with high monthly income levels.

GİRİŞ

Dünya nüfusu giderek yaşlanmaktadır. İstatistiklere göre küresel olarak yaşlı nüfustaki artış hızı, mevcut nüfus artış hızından iki kat daha fazladır. Birleşmiş Milletlere (BM) göre, 1990 yılında dünya nüfusunun %6'sını oluşturan 65 yaş ve üzeri bireylerin oranı, 2019'da 703 milyon yaşlı sayısı ile birlikte %9,1'e yükselmiştir (United Nations, 2019). Küresel yaşlı nüfus, 2020'de 727 milyona ulaşarak toplam nüfusun %9,3'ünü oluşturmuştur (United Nations, 2020). 2022 itibarıyla ise dünya genelinde 65 yaş ve üzeri nüfus, 771 milyon kişiyi aşarak 1980'deki sayının üç katına çıkmıştır (258 milyon). 2022'de dünya nüfusunun yaklaşık %10'u 65 yaş ve üstündedir. Önümüzdeki yıllarda yaşlı nüfusun oranının 2030'da yaklaşık %12'ye, 2050'de ise %16'ya ulaşması beklenmektedir (United Nations, 2022). Küresel olarak hesaplanan bu istatistiki değerler açısından en dikkat çeken husus ise özellikle ileri yaşlardaki yaşlıların çoğunluğunu oluşturan kadınların erkeklerden daha uzun yaşadıkları gerçeğidir (United Nation, 2020). Türkiye'de ise 1985 yılında yaşlı nüfusun toplam nüfus içindeki oranı %4,2, 2000 yılında %5,7, 2010 yılında %7,2 ikiye ulaşmıştır. Yaşlı nüfus oranı 2022 yılında %9,9'a yükselmiştir (TÜİK, 2019; TÜİK, 2020; TÜİK, 2023).

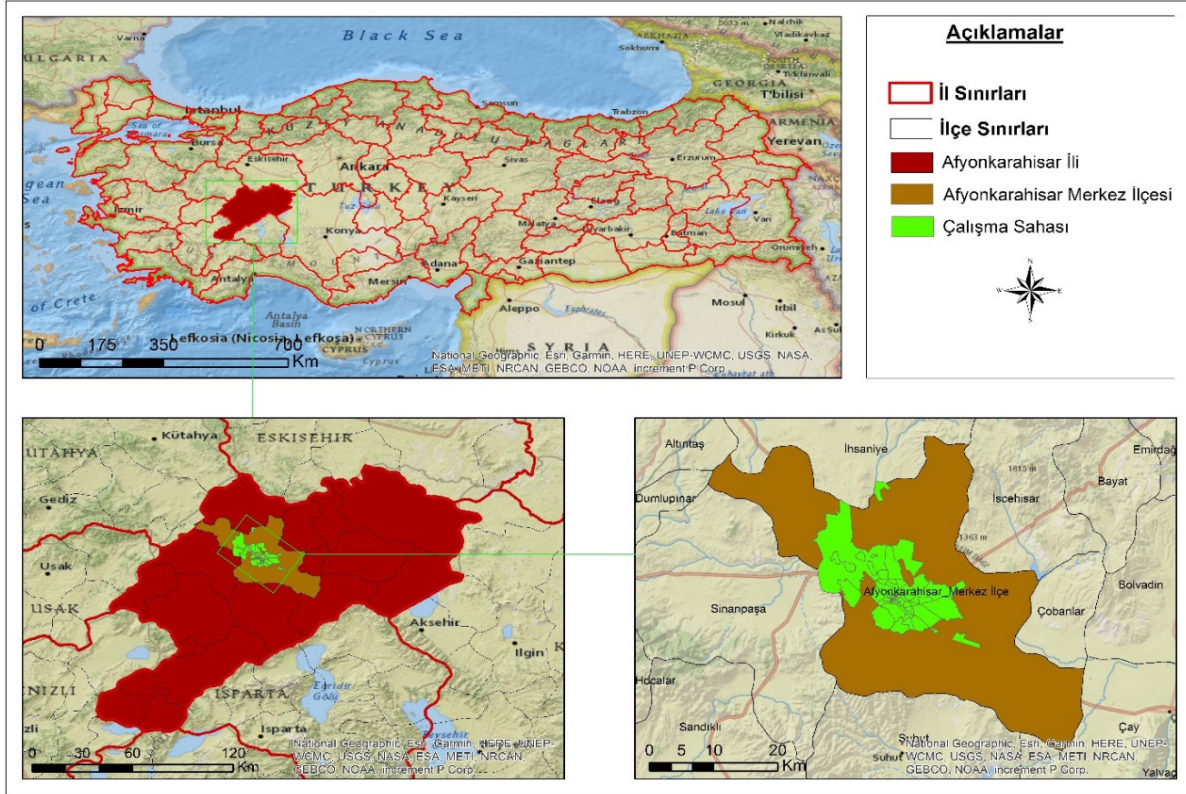
Kentsel yaşam alanlarının nüfus yoğunluğuna ve hareketine yönelik istatistiki veriler incelendiğinde, insanlık tarihinde ilk kez 2008 yılından itibaren dünya nüfusunun, yaşam alanı olarak kent mekânlarını daha çok tercih edeceği yönündeydi. Böylelikle söz konusu tarihten itibaren küresel nüfusun yaklaşık yarısından fazlasını oluşturan 3,3 milyar insanın kentsel mekânlarda yaşamaya başlayacağı ve 2030 yılına kadar ise bu rakamın yaklaşık 5 milyara çıkacağı öngörülmektedir (UNFPA, 2020). Öte yandan dünyada kentleşme sürecinin gelecek yıllarda da devam etmesi beklenmektedir. Dünya genelinde kentlerde yaşayan insanların mevcut oranı 2020'de %56,2 iken, 2030 yılına kadar küresel salgın hastalıklarının etkisinden bağımsız olarak bu oranın %60,4'e yükselmesi beklenmektedir (UN Habitat, 2020). Kentlerde nüfusun artması, aynı zamanda kent mekânlarında yaşlı nüfusun da artmasına neden olmaktadır. Böylece kentsel alanlardaki yaşlıların yaşadıkları konut ve çevresi nüfus artışına bağlı olarak değişmekte ve yaşlı nüfus açısından çok daha önemli hâle gelmektedir. Yaşlılık döneminde bireyin ihtiyaçları, sosyal, ekonomik ve fiziksel açılardan, geçmiş yıllara kıyasla değişmektedir (Aydın Boylu, 2013, s. 145). Bu durum kentsel alanlardaki konut ve çevresinin yaşlı bireylere yönelik yeni bir bakış açısıyla ele alınmasını gerektirmektedir. Çünkü bireyler yaşlandıkça, yaşadıkları konut, konutun yakın çevresi ve konutun bulunduğu mahalle günlük

yaşamları için daha işlevsel ve belirleyici bir rol oynamaktadır (Buffel, Phillipson ve Scharf, 2013).

Bu çalışmanın merkezinde yer alan yerinde yaşlanma olgusu, yaşlı-konut çevresi ilişkisi ekseninde incelenmektedir. Yerinde yaşlanma “bireyin yaşına veya gelir seviyesine bakmaksızın kendi evinde ve toplumda bağımsız bir şekilde güvenli ve konforlu yaşayabilme yeteneği olarak tanımlanır” (Nicholas, Shinkle, Lynott ve Fox-Grage, 2011, s. 1). Başka bir ifadeyle, yerinde yaşlanma kavramı “yaşlıların bildik bir ortamda yaşama arzusu” olarak yaygın bir biçimde kullanılan bir terimdir (Kalınkara ve Arpacı, 2013). Dünya Sağlık Örgütü (WHO) yerinde yaşlanmayı “insanların, toplumda mevcut olan ev ya da uygun bir konut düzeyinde nispeten bağımsız olarak yaşaması, arzu ve yeteneklerinin uygun hizmet ve yardım sağlanması koşuluyla karşılanması” olarak tanımlamaktadır (WHO, 2004, s. 9). Ayrıca Batı toplumundaki yaşlı bireylerin, yaşlanmanın tüm evrelerinde mümkün olduğunca alışık olduğu çevrede tanıdığı insanlarla yaşamak istediklerini ortaya koyan çalışmalar mevcuttur (WHO, 2004).

Yerinde yaşlanmayı mümkün kılan, yaşlıların ilgi ve ihtiyaçlarına yönelik düzenlemelerin sürdürülebilir olmasıdır. Bu düzenlemeler, konut içi olanaklar, konutun özellikleri ve konutun yaşlılara sunduğu konfor açısından yeterli düzeyde olmalıdır. Yaşlıların, yerinde yaşlanmalarını desteklemek için konut çevresinde yapılan düzenlemeler arasında ulaşım ağı, rekreasyonel faaliyetler ve yaşam boyu eğitim gibi imkanların sunulması önemlidir. Bunun yanı sıra bireyin yaşadığı çevrede sürekli ilişki hâlinde olduğu kültürel ve sosyal çevre ile yaşlıların fiziksel aktivitede bulunmasını kolaylaştıran çeşitli düzenlemelerin de yer alması gerekmektedir (Wiles, Leibing, Guberman, Reeve ve Allen, 2012). Yaşlılar için yapılacak düzenlemeler sadece konut ya da konut çevresiyle sınırlı kalmamalı, bir bütün olarak ele alınmalıdır. Çünkü “kötü tasarlanmış kent, yaşlıları ve çeşitli engeli bulunan bireyleri devre dışı bırakmaktadır. Kentsel çevrenin ve yapıların tasarımı, “aktif” ve “yerinde yaşlanma”yı destekleyecek biçimde yapıldığında, yaşı ve engeli ne olursa olsun birey dışarıda kalmayacaktır” (Kalınkara, 2017, s. 229).

Yaşlıların mekânla kurduğu etkileşim yerinde yaşlanma açısından önemli görülmektedir. Çünkü birey-çevre-mekân ilişkisi, yaşlı bireyin yaşam kalitesini ve bağımsızlığını sürdürebilmesi için önemli bir rol oynamaktadır. Bu nedenle yaşlılar genellikle yerinde yaşlanmayı tercih etmektedirler. Çünkü yerinde yaşlanma, yaşlı bireylere kendi evlerinde ve çevrelerinde bağımsız bir yaşam sürme olanağı tanıyarak



Şekil 1. Çalışma sahasının lokasyon haritası

Figure 1. Location map of the study area

bireylere önemli avantajlar sunmaktadır. Öte yandan, yaşlı-mekân ilişkisinin fiziksel çevreyle sınırlı olmadığını unutmamak gerekir. Yerinde yaşlanma aynı zamanda, topluluk etkileşimi, yerel olanaklar, ulaşım ve sağlık hizmetlerini içermektedir. Cutchin (2003, s. 1077)'e göre “yerinde yaşlanma, kurumlar ve diğer sosyal güçlerin aracılık ettiği karmaşık bir coğrafi süreçtir”. Bu açıdan yerinde yaşlanma stratejileri, yaşlı bireylerin kendi evlerinde ve topluluklarında sürdürülebilir ve sağlıklı bir yaşam sürmelerini desteklemeyi amaçlamaktadır. Bu stratejiler, yaşlı bireylerin toplumlarına daha iyi entegre olmalarını, sosyal etkileşimde daha aktif rol almalarını ve topluluklarına önemli katkılarda bulunmalarına yardımcı olabilir. Dolayısıyla, yerinde yaşlanma, yaşlı bireylerin hem mekânsal hem de toplumsal bağlamlarda yaşamlarını sürdürmelerini destekleyen önemli bir yaşlanma stratejisi olarak öne çıkmaktadır. Bu kapsamda yerinde yaşlanma kavramı, yaşlı bireylerin yaşamlarını, aileleri ve dostlarıyla, yani aşına oldukları toplumsal çevrede sürdürme arzusu olarak ifade edilmektedir (Sivam & Karuppanan, 2000).

Demografik açıdan Türkiye'nin yaş yapısına baktığımızda önemli bir değişim göze çarpmaktadır. 1965 ile 2000 yılları arasında Türkiye, “olgun nüfus” sürecini tamamlayarak, 2007'den itibaren “yaşlı nüfus” kategorisine girmiştir. Yakın bir zamanda ise “çok yaşlı nüfus” kategorisine dahil olacak olan

ülkemizin, yaşlı bireyleri sosyal politikalarda öncelikli nüfus grubu haline getirmesi oldukça önemlidir (TNSA, 2008; TÜİK, 2008; Kalkınma Bakanlığı, 2014, s. 10). Bu politikalardan “yerinde yaşlanma” olgusu mutlaka dikkate alınmalı, politikacılar, yerel aktörler ve uzmanlar tarafından çerçevesi belirlenmelidir. Bu doğrultuda devlet, toplum ve birey adına oldukça maliyetli olan kurum bakımının önüne geçilerek bireyin yerinde yaşlanma arzusu gerçekleştirilebilir. Gelişmiş ülkelerde “yerinde yaşlanma” kavramının yaşlı bakımıyla ilişkisini öne çıkaran çeşitli yaklaşımlar vardır. Bu yaklaşımlar arasında bireyin yaşamış olduğu konut ve çevresinde olabildiğince uzun süre kalması, kurumsal bakımın maliyetli uygulamalarını önlediği gibi politika yapıcılar, sağlık hizmeti sunan kurum ve kuruluşlar ve birçok yaşlı kişi tarafından tercih edilen önemli bir seçenek olarak öne çıkmaktadır (Wiles vd., 2012).

Coğrafi bir bakış açısıyla gerçekleştirilen yaşlılık çalışmaları, sadece bireysel düzeyde değil, aynı zamanda toplumsal ve mekânsal boyutlarda da yaşlı nüfusun ihtiyaçlarını ve yaşam koşullarını anlamaya katkı sağlamaktadır. Bu kapsamda yapılan araştırmalar, nüfusun yaşlanması fenomenini mekânsal bir perspektiften ele alarak yaşlılık araştırmalarındaki ihmal edilen coğrafi boyutun önemini vurgulamaktadır (Özgür ve Yakar, 2022, s. 3). Bu çalışma, Afyonkarahisar kent merkezinde

gözlemlenen yaşlanma olgusunu, yerinde yaşlanma perspektifiyle incelemeyi amaçlamaktadır. Bu bağlamda, yaşlı nüfusun konut çevresinden beklentileri, coğrafi bir bakış açısıyla detaylı bir şekilde analiz edilerek yaşlı birey-çevre-mekân ilişkisi ekseninde bir araştırma gerçekleştirilmesi amaçlanmaktadır.

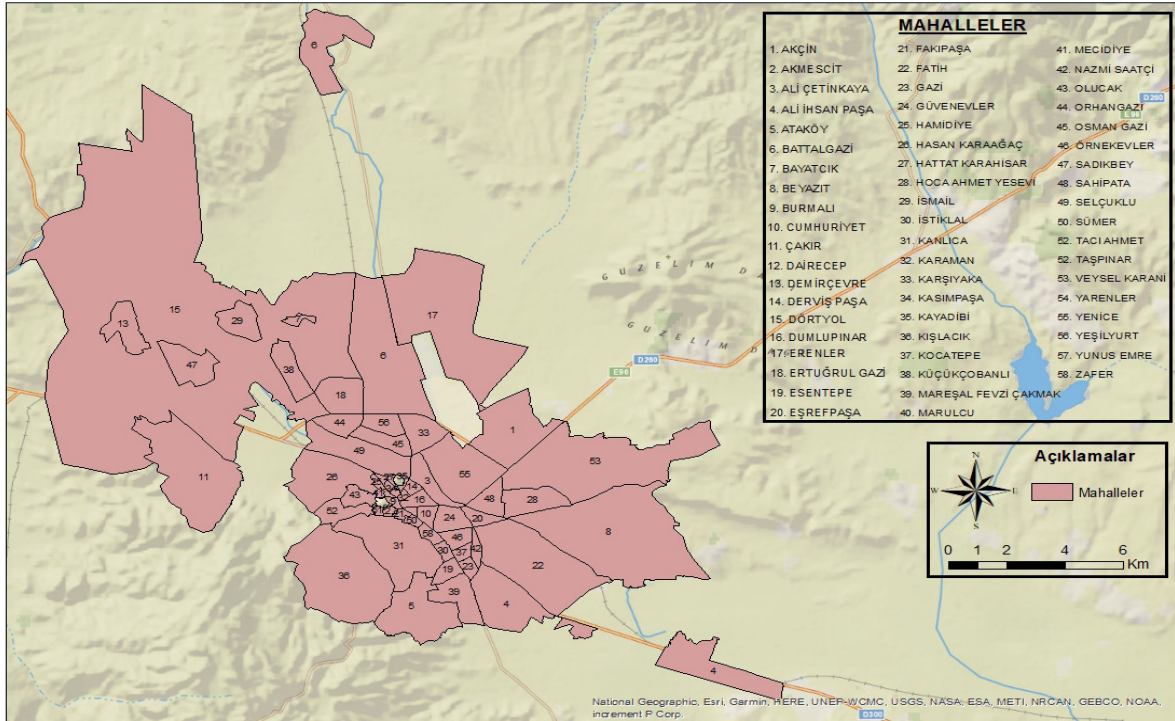
1.1. Araştırma Alanının Yeri, Sınırları ve Özellikleri

Türkiye’de yaşlı nüfusun sayısı sekiz milyonu aşmış durumdadır. Bu sayının toplam nüfus içerisindeki oranı ise %9,9’dur. Nüfus projeksiyonlarına göre Türkiye yaşlı nüfus oranının 2025 yılında %11,0, 2030 yılında %12,9, 2040 yılında ise %16,3’e ulaşması beklenmektedir (TÜİK, 2019). Bu projeksiyon verileri Türkiye nüfusunun 2025 yılından önce %10 seviyesini aşarak “yaşlı toplum” kategorisinde yer alacağını göstermektedir. Çalışma sahası olan Afyonkarahisar’ın 2022 yılı itibarıyla yaşlı nüfus oranı %11,8’dir (TÜİK, 2023). Bu çalışma sahasının seçiminde demografik açıdan nüfusun yaş yapısının değişmesi ve yaşlı nüfus oranının Türkiye ortalamasının üzerine çıkması etkili olmuştur. Bu doğrultuda yaşlı nüfusun konut çevresinden beklentilerini ortaya çıkarmak ve yerinde yaşlanma eğilimlerini belirlemek araştırma konusunun temel problemini oluşturmaktadır.

Araştırma sahası Ege Bölgesi’nin İç Batı Anadolu bölümünde ulaşım güzergâhlarının kavşak noktasında yer alan önemli

kentlerden birisidir (Şekil 1). Afyonkarahisar merkez ilçesi de dâhil toplam 18 ilçeye sahiptir. Araştırma sahası bu ilçeler içinde en büyük nüfusa sahip merkezi kent konumundadır. Yerleşme açısından kentin tarihine baktığımızda antik döneme kadar uzanan bir geçmişe sahiptir. Antik dönem sonrası ilk defa Selçuklular döneminde idari açıdan önemli bir yere sahip olmuş ve Cumhuriyet dönemiyle birlikte yerleşme ve idari açıdan il merkezi olarak önemi giderek artmıştır (Aliağaoğlu, 2003; Aliağaoğlu, 2004).

2000’li yıllara kadar normal gelişim göstermiş olan orta ölçekteki bir Anadolu kenti olan Afyonkarahisar özellikle 2005 yılından itibaren sahip olduğu konum ve yatırımların artış göstermesiyle birlikte nüfus ve konut alanları noktasında ivme kazanmıştır. Afyonkarahisar merkez nüfusu sürekli olarak gelişim göstermektedir. 2013 yılında 203.443 olan merkez nüfus 2021 yılı itibarıyla 319.574 sayısına ulaşmıştır. Sosyoekonomik gelişmişlik (SEGE 2017) verilerine göre 4. düzey 41. sırada yer almaktadır. Kentin ekonomik olarak gelişiminde gıda, ihracata bağlı mermercilik, jeolojik yapısının sunduğu bir avantaj olarak değerlendirilen sağlık amaçlı yapılan termal turizmi ve tarım ürünlerine bağlı gelişen sanayisi önemli yer tutmaktadır.



Şekil 2. Afyonkarahisar kenti mahalle ve sınırları
Figure 2. Neighborhoods and borders of Afyonkarahisar city

2. AMAÇ VE YÖNTEM

Bu çalışmanın amacı Afyonkarahisar’da kentsel yaşlanma ve yerinde yaşlanma bağlamında 65 yaş ve üzeri nüfusun konut çevresinden beklentilerini birey-çevre-mekân ilişkisi ekseninde coğrafi bir bakış açısıyla incelemektir. Bu yönüyle Afyonkarahisar kentinde yaşlı bireylerin yerinde yaşlanma literatürüne uygun olarak konut çevresinden beklentileri tespit edilmeye çalışılmıştır. Bu amaç doğrultusunda çalışmada nicel araştırma tasarımı benimsenmiştir. Nicel veriler elde edilmeden önce kentsel alan içerisinde yaşayan 65 yaş ve üzerindeki nüfus, dar aralıklı (65-69, 70-74, 75-79, 80-85 ve 85+) olarak kategorize edilmiş ve yaş gruplarının mekânsal dağılımları ortaya konmuştur. Bu kapsamda yerinde yaşlanma kavramı çerçevesinde nicel veriler elde edilmiş ve ilgili literatürle karşılaştırılması yapılmıştır.

Seçilmiş olan örneklem büyüklüğü, evreni oluşturan 65 yaş ve üzerindeki nüfus sayısının büyüklüğüne oranıyla tespit edilmiş ve +/- % 5 hata payı, %95 güven aralığı dikkate alınarak 374 yaşlı birey sayısı olarak belirlenmiştir. Geliştirilen anketler örneklem olarak belirlenen alan içerisindeki yaşlı bireylere rastlantısal olarak uygulanmıştır. Uygulama sırasında 65 yaş

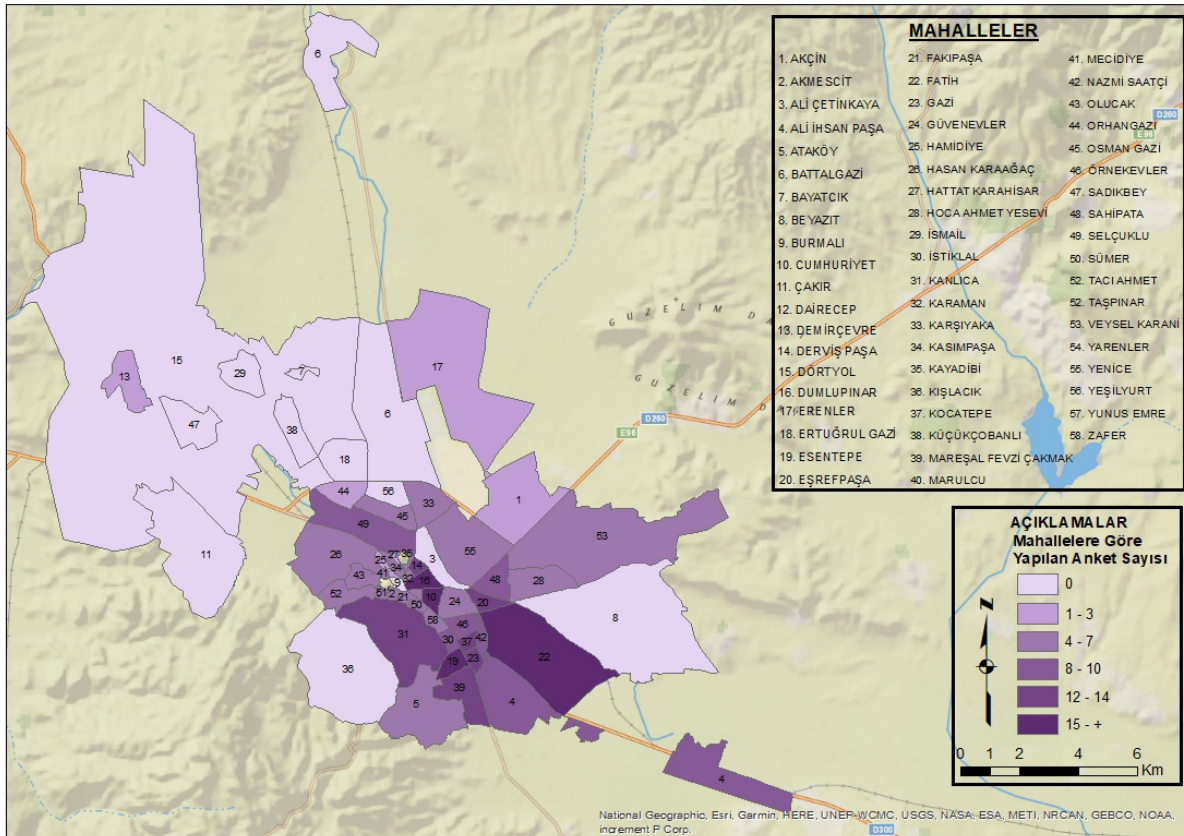
altında kalan ya da gerekli yaş kriterini sağlamasına rağmen anketteki sorulara sağlıklı ya da benzeri nedenlerden dolayı cevap veremeyecek durumda olan katılımcılar uygulamaya dahil edilmemiştir. Araştırma hipotezlerinin bilimsel anlamda sağlıklı bir biçimde sınanmasında seçilen nüfus sayılarının yeterliliğine ve örneklemin bu mahalleri yeterince temsil edici olmasına büyük bir dikkat ve özen gösterilmiştir.

Araştırma sahası evreni kent merkezinde Afyonkarahisar Belediye mücavir sınırları içinde 2019 yılı itibarıyla önceden köy olup yapılan yasal düzenlemeler ile belediyenin sınırları içine dâhil olan 58 mahalle dikkate alınmıştır (Şekil 2).

Araştırma kapsamında aşağıda yer alan hipotezler sınanmıştır.

H1: Yaşlıların cinsiyet özellikleri ile çeşitli hizmetlere erişilebilirlik beklentileri arasında farklılık vardır.

H2: Yaşlılar arasında 65 aylığı alanların konut çevresindeki yaşlılıkla ilgili hizmetlere bakış açısı arasında farklılık vardır.



Şekil 3. Mahallere göre yapılan anket sayılarının dağılışı
Figure 3. Distribution of survey numbers according to neighborhoods

H3: Yaşlılar içinde yalnız yaşayanların çeşitli hizmetlere erişilebilirlik beklentileri arasında farklılık vardır.

H4: Yaşlıların yaş grupları ile çeşitli hizmetlere erişilebilirlik beklentileri arasında farklılık vardır.

H5: Yaşlıların eğitim düzeyi ile çeşitli hizmetlere erişilebilirlik beklentileri arasında farklılık vardır.

H6: Yaşlıların eğitim düzeyi ile konut çevresindeki yaşlılıkla ilgili hizmetlere yakınlık beklentileri arasında farklılık vardır.

H7: Yaşlıların eğitim düzeyi ile yaşadığı konut çevresindeki sosyoekonomik yapıya bakış açısı arasında farklılık vardır.

H8: Yaşlıların eğitim düzeyi ile yaşadığı konut çevresindeki sosyal ağ ve ilişkilere bakış açısı arasında farklılık vardır.

H9: Yaşlıların medeni durumu ile konut çevresindeki yaşlılıkla ilgili hizmetlere yakınlık beklentileri arasında farklılık vardır.

H10: Yaşlıların aylık geliri ile yaşadığı konut çevresindeki sosyal ağ ve ilişkilere bakış açısı arasında farklılık vardır.

Afyonkarahisar merkez mahallerinde yaşayan 65 yaş ve üzeri yaş gruplarından TÜİK'in belirlemiş olduğu veri gizliliği ve güvenliliği bağlamında paylaştığı 65 yaş ve üzeri yaş gruplarına ait verilerden sadece nüfusu 500'ü geçen mahallelerde 374 yaşlı bireye anket uygulaması gerçekleştirilmiştir (Şekil 3). Anketler için Uşak Üniversitesi Sosyal ve Beşeri Bilimler Bilimsel Araştırma ve Yayın Etiği Kurulundan 2023/120 nolu kararlar onay alınmıştır. Araştırma kapsamında geliştirilen ölçek iki kısımdan oluşmaktadır (Tablo 1). Birinci kısımda yer alan sorular yaşlı katılımcıların demografik bilgileri, hanehalkı büyüklüğü ve yapısı, yaşadıkları konuta ilişkin özelliklerini belirlemeye yöneliktir. İkinci kısımda ise katılımcıların konut çevresinden beklentileri ölçeği likert tipi sorulardan oluşmaktadır.

Araştırma sonucunda elde edilen veriler incelenmiş ve parametrik testler için geçerli olan faktör analizi yapılmıştır. Araştırmada, faktör analizi sonuçlarına göre beş faktöre ilişkin

ortalamaların katılımcılar tarafından algılanma derecelerinin, katılımcıların yaş gruplarına göre farklılık gösterip göstermediği veya bu farklılıkların anlamlı olup olmadığı incelenmiştir. Bu analizler, cinsiyet, yaş, yalnız yaşama durumu, eğitim düzeyi, medeni durum, aylık gelir ve çocuk sayısı gibi değişkenlerin etkileri dikkate alınarak gerçekleştirilmiştir. Bu çalışmada ölçekte yer alan ve normal dağılım gösteren gruplardan “cinsiyet”, “yalnız mı yaşıyorsunuz?”, “65 aylığı alıyor musunuz?” şeklindeki iki değişkene sahip ifadeler t testi yapılmıştır. “Yaş”, “eğitim düzeyi”, “medeni durum”, “aylık gelir” ve “çocuk sayısı” gibi iki veya daha fazla değişkene sahip ifadeler için ise *Levene Testi* sonuçları dikkate alınarak gerekli analizler yapılmıştır. Varyansların homojen dağıldığı durumlarda *Tek Yönlü Varyans Analizi (One-way Anova)* uygulanırken, homojen dağılmadığı durumlarda ise *Brown-Forsythe* ve *Welch İstatistikleri* uygulanmıştır. Ayrıca, kullanılan ölçekteki ifadelerin oluşturduğu faktörlerin güvenilirliğini test etmek amacıyla güvenilirlik analizi yapılmıştır.

3. BULGULAR

3.1. Araştırmaya Katılanların Demografik Özellikleri

Afyonkarahisar kent merkezinde yaşayan yaşlıların konut çevresinden beklentilerini tespit etmeyi amaçlayan çalışmamız için anket uygulamasına katılan 65 yaş ve üzeri yaşlı nüfusun %57,0'ını erkekler, %43,0'ını ise kadınlar oluşturmaktadır. Anket uygulamasında yer alan dar aralıklı yaş gruplarının %31,0'ını 65-69 yaş grubu, %28,6'sını 70-74 yaş grubu, %20,3'ünü 75-80 yaş grubu, %19,5'ini 80-85 yaş grubu oluştururken %0,5'ini ise 85 yaş ve üzerindeki yaş grupları oluşturmaktadır. Katılımcıların medeni durumlarına baktığımızda %63,4'ünü evliler, %4,0'ını boşanmışlar %32,6'sını ise eşi ölmüş bireyler oluşturmaktadır. Katılımcılar arasında aylık gelir bakımından daha çok %23,5'ini 1501-2000 ₺ gelir grubu, %31,8'ini 2001-2500 ₺ gelir grubu oluştururken, %24,9'unu ise 2501-3000 ₺ gelir grupları oluşturmaktadır. Ankete katılan yaşlı nüfusun çocuk sayısının çoğunlukla, %32,9'unu iki çocuk, %36,9'unu üç çocuk oluşturmaktadır. Araştırmamız için önemli bir özellik olan katılımcıların yaşadıkları mahalledeki oturma süreleri incelendiğinde %2,4'ü 0-5 yıl arası, %2,4'ü 6-10 yıl arası, %6,4'ü 11-15 yıl arası ve %20,1 ise 16-20 yıl arasıdır. Son olarak

Tablo 1. Çalışma sahasında yapılan anketin kapsamı
Table 1. Scope of the survey conducted in the study area

Konu Başlıkları	Kapsamı
1.Yaşlı Nüfusun Sosyoekonomik Yapısı ve Konut Özellikleri	Demografik Bilgiler, Hanehalkı Büyüklüğü ve Geliri, Ekonomik Durum, Konuta İlişkin Özellikler
2.Yaşlı Nüfusun Konut Çevresinden Beklentileri	Erişilebilirlik, Yaşlılıkla İlgili Hizmetlere Yakınlık, Sosyoekonomik Yapı, Çevresel Faktörler, Sosyal Ağ ve İlişkiler

Tablo 2. Katılımcıların demografik bilgileri
Table 2. Demographic data of the participants

Gruplar	N	%
Cinsiyet		
Erkek	213	57,0
Kadın	161	43,0
Yaş		
65-69	116	31,0
70-74	107	28,6
75-79	76	20,3
80-84	73	19,5
85- +	2	0,5
Medeni Durum		
Evli	237	63,4
Boşanmış	15	4,0
Eşi Ölmüş	122	32,6
Aylık Gelir		
1000 ₺ az	8	2,1
1001-1500	41	11,0
1501-2000	88	23,5
2001-2500	119	31,8
2501- 3000	93	24,9
3001-3500	23	6,1
3500₺- +	2	0,5
Çocuk Sayısı		
0	5	1,3
1	12	3,2
2	123	32,9
3	138	36,9
4	71	19,0
5	21	5,6
6- +	4	1,1
Konut Çevresinde Oturma Süresi		
0-5 yıl	9	2,4
6-10 yıl	9	2,4
11-15 yıl	24	6,4
16-20 yıl	75	20,1
21 yıl- +	257	68,7

katılımcıların %68,7'sini 21 yıl ve üzeri zamandır aynı mahallede oturan yaşlı birey grupları oluşturmaktadır (Tablo 2).

3.2. Faktör Analizi Sonuçları

Araştırmaya katılan 65 yaş ve üzeri bireylerin yaşadığı konut çevresine ilişkin beklentilerini belirleyebilmek amacıyla araştırmacılar tarafından geliştirilen ölçekte yer alan 19 maddeden oluşan sorular yöneltilmiş ve sonrasında faktör analizi uygulanmıştır. Keşfedici/Açımlayıcı faktör analizini uygulamadan önce mevcut verilerin yeterlilik ve uygunluk seviyelerini belirlemek için Kaiser-Meyer-Olkin (KMO) katsayısı ve Bartlett Küresellik (Sphericity) testinde ulaşılan sonuçlar incelenmiştir. (Büyüköztürk, 2010; Kalaycı, 2016)'ya göre Kaiser-Meyer-Olkin (KMO) test değerinin 0.50 değerinden düşük olması durumunda faktör analizinin yapılmamasını ve KMO değerinin ise en düşük 0,60 olmasına dikkat edilmesi gerektiğini belirtmişlerdir. KMO değerinin ,734 yeterli düzeyde

olduğu, Bartlett's Test of Sphericity değerinin ise anlamlı bir değer ($p=0.000$) aldığı görülmektedir (Tablo 3). Bu aşamadan sonra uygulanan ölçeğin faktöriyel anlamda yapısını belirleyebilmek amacıyla faktör analizi uygulamasına geçilmiştir.

Faktör analizi için *temel bileşenler analizi (principal component)* ve *Varimax* döndürme tekniği kullanılmıştır. Boyutlar arasında öz değeri (eigen value) 1.00'in üzerinde olan ve faktör yükü (factor loading) 0.30'dan büyük olan faktörlere ilişkin değerlendirmeler dikkate alınmıştır. Faktör yükünün

Tablo 3. Kaiser-Meyer-Olkin Measu (KMO) katsayısı ve Bartlett Sphericity Testi sonuçları

KMO and Bartlett's Test	
Kaiser-Meyer-Olkin Measu (KMO) Katsayısı	,734
Approx. Chi-Square	2310,016
Bartlett Sphericity Testi	df 120
(Anlamlılık)	P ,000

Tablo 4. Faktör analizi sonuçları
Table 4. Factor analysis results

Konut Çevresinden Beklenti Faktörleri	Faktör Yük Değeri	Öz değeri	Açıklanan Varyans (%)
1. Faktör: Erişilebilirlik		4,398	18,766
Oturduğum konut çevresinde kolay erişilebilen karakol vb. güvenlik hizmetlerin olmasını isterim	,557		
Oturduğum konut çevresinin toplu taşıma ve diğer ulaşım araç duraklarına yakın olmasını tercih ederim	,619		
Oturduğum konut çevresinin park ve dinlenme gibi yeşil alanlara yakın olmasını isterim	,761		
Oturduğum konut çevresinin ibadet yerlerine yakın olmasını isterim (Kur'an Kursu, Cami vb.)	,808		
Oturduğum konut çevresinin pazar, bakkal ya da market gibi yerlere yakın olmasını isterim	,815		
2. Faktör: Yaşlılıkla İlgili Hizmetlere Yakınlık		2,185	16,554
Oturduğum konut çevresinde kolay erişilebilen ilk yardım ve ambulans hizmeti alabileceğim yerler olmasını isterim	,593		
Oturduğum konut çevresinde kolay erişilebilen hastane ve sağlık ocağı olmasını isterim	,719		
Oturduğum konut çevresinde belediye tarafından yaşlılara yönelik hizmet veren yerler olmasını isterim	,767		
Oturduğum konut çevresinde yaşlıların her türlü talep ve şikâyetlerini iletebilecekleri yerler olmasını isterim	,780		
3. Faktör: Sosyoekonomik Yapı		1,658	11,056
Oturduğum konut çevresinde yaşayanların gelir düzeyinin iyi seviyede olmasını isterim	,885		
Oturduğum konut çevresinde yaşayanların eğitim düzeyinin iyi seviyede olmasını isterim	,891		
4. Çevresel Faktörler		1,391	10,839
Oturduğum konut çevresinde hava kirliliğinin az olmasını isterim	,836		
Oturduğum konut çevresinde trafik yoğunluğu ve gürültü kirliliğinin az olmasını tercih ederim	,875		
5. Sosyal Ağ ve İlişkiler		1,223	10,635
Oturduğum konut çevresinin çocuklarıma, torunlarıma ve diğer akrabalarıma yakın olmasını isterim	,867		
Oturduğum konut çevresinde arkadaş ve aile dostlarımla olmasını tercih ederim	,808		
Oturduğum konut çevresinde hemşehrilerimin olmasını isterim	,423		
Toplam			67,850

Extraction Method: Principal Component Analysis, Rotation Method: Varimax with Kaiser Normalization

düşük olmasından dolayı diğer boyutlar altında toplanmayan üç ifade 0.30 değerinden küçük olduğu için değerlendirilmeye alınmamıştır. Faktör analizi sonuçlarına göre ölçekte yer alan 19 ifadeden özdeğeri 1'den büyük olan 16 ifadenin beş faktör altında toplandığı görülmektedir. Bu faktörler *Erişilebilirlik*, *Yaşlılıkla İlgili Hizmetlere Yakınlık*, *Sosyoekonomik Yapı*, *Çevresel Faktörler*, *Sosyal Ağ ve İlişkiler* şeklinde boyutlanmıştır (Tablo 4).

Faktörlerdeki ifadelerin toplam varyans açıklayıcılık oranı %67,850'dir. Ayrıca bu değer, literatürde yer alan ve birçok uzman tarafından kabul edilen %50'nin üzerinde bir varyans açıklayıcılık değerine sahip olma ön şartını sağlamaktadır.

Belirlenen maddelerle ilgili olarak tanımlanan beş faktörün ortak varyanslarının ise ,423 ile ,891 arasında değiştiği görülmektedir. Buna göre, analiz sonucunda ortaya çıkan beş faktörün maddelerdeki toplam varyansa karşılık gelen önemli bir oranını açıkladığı anlaşılmaktadır.

Ölçekteki ifadelerin oluşturduğu faktörlerin güvenilirlik analiz sonuçları araştırmanın geçerliği açısından oldukça önemlidir. Literatürde yer alan *Cronbach'Alpha* değerinin güven aralığına ilişkin çeşitli görüşler öne sürülmektedir. Alfa (α) değeri $0.60 \leq \alpha < 0.80$ ise ölçek oldukça güvenilirdir (Kalaycı, 2016). Bir başka görüşe göre ise Cronbach Alpha değerinin 0,70'in üzerinde bir değer alması araştırmada güvenilir bir ölçek

Tablo 5. Ölçeğin güvenilirlik analizi
Table 5. Reliability analysis of the survey

Ölçek Adı	Cronbach's Alpha Değer	İfade Sayısı
Konut Çevresinden Beklentileri	,783	16

kullanıldığını göstermektedir (Gaur & Gaur, 2009). Ölçekte yer alan 16 ifadenin oluşturduğu güvenilirlik analizi sonuçlarına göre ölçeğin güvenilir olduğu ($\alpha=0,783$) sonucuna ulaşılmaktadır (Tablo 5).

3.3. t Testi Sonuçları

Yaşlı nüfusun konut çevresinden beklentileri ölçeğinin *t* testi sonuçları Tablo 6'da verilmiştir. Faktör analizi sonucunda ölçekte yer alan ifadelerin oluşturduğu faktörlerin puanları cinsiyete göre karşılaştırıldığında, erkek katılımcıların sahip olduğu ortalama puanların kadınlara göre yüksek olduğu görülmektedir (Tablo 6). Ayrıca *t* testinin sonucundan elde edilen puanlara baktığımızda erişilebilirlik ($t(302,254)=0,02$, $p<0,05$), yaşlılıkla ilgili hizmetler ($t(302,254)=,118$, $p>0,05$), sosyoekonomik yapı ($t(320,650)=0,30$, $p<0,05$), çevresel faktörler ($t(372)=0,90$, $p>0,05$), sosyal ağ ve ilişkiler ($t(372)=,889$, $p>0,05$) şeklindedir. Erişilebilirlik ($t(302,254)=0,02$, $p<0,05$) ve sosyoekonomik yapı ($t(320,650)=0,30$, $p<0,05$)

faktörleri aldığı değerler ile farklılık göstermektedir. Erişilebilirlik faktöründeki erkeklerin ortalamalarının kadınlara göre daha yüksek olduğu görülmektedir. Erkekler ($\bar{X}=4,66$) ortalamaya sahipken, kadınların ortalaması ($\bar{X}=4,54$)'tür. Bu bulguya göre erkek katılımcıların konut çevresindeki erişilebilirlik beklentilerinin kadın katılımcılara kıyasla daha yüksek olduğu anlaşılmaktadır.

65 Aylığı alan yaşlılarla karşılaştırıldığında, faktör puanlarının farklılaştığı sonucuna ulaşılmaktadır. Ayrıca *t* testinin sonucundan elde edilen puanlar erişilebilirlik ($t(372)=,753$, $p>0,05$), yaşlılıkla ilgili hizmetler ($t(372)=0,46$, $p<0,05$), sosyoekonomik yapı ($t(372)=,295$, $p>0,05$), çevresel faktörler ($t(372)=0,00$, $p<0,05$), sosyal ağ ve ilişkiler ($t(372)=,101$, $p>0,05$) şeklindedir. Yaşlılıkla ilgili hizmetler ($t(372)=0,46$, $p<0,05$) ve çevresel faktörler ($t(372)=0,00$, $p<0,05$) aldığı değerler ile anlamlı bir farklılık göstermektedir (Tablo 6). Yaşlılıkla ilgili hizmetler faktöründeki evet ortalamalarının hayır ortalamalarına göre daha yüksek olduğu görülmektedir. Evet ($\bar{X}=4,71$) ortalamaya sahipken, Hayır ($\bar{X}=4,44$) ortalamaya sahiptir.

Yalnız yaşayan yaşlıların ortalamaları karşılaştırıldığında, faktörlerin aldıkları puanların kendi arasında farklılaştığı

Tablo 6. Faktörlerin Sosyodemografik özelliklerine göre *t* testi sonuçları
Table 6. Results of the *t*-tests of the factors according to the sociodemographic characteristics

Cinsiyet	Erkek \bar{X}	Kadın \bar{X}	Sd	T	p
Faktörler					
Erişilebilirlik	4,66	4,54	324,254	3,114	0,02*
Yaşlılıkla İlgili Hizmetlere Yakınlık	4,48	4,41	302,254	1,568	0,118
Sosyoekonomik Yapı	4,01	3,85	320,650	0,936	0,30**
Çevresel Faktörler	4,22	4,15	372	1,700	0,90
Sosyal Ağ ve İlişkiler	4,08	4,08	372	-0,140	0,889
65 Aylığı Alanlar	Evet \bar{X}	Hayır \bar{X}	Sd	T	p
Faktörler					
Erişilebilirlik	4,57	4,61	372	-,314	,753
Yaşlılıkla İlgili Hizmetlere Yakınlık	4,71	4,44	372	1,998	0,46***
Sosyoekonomik Yapı	3,68	3,95	372	-1,048	,295
Çevresel Faktörler	4,75	4,18	372	4,069	0,00****
Sosyal Ağ ve İlişkiler	4,37	4,07	372	1,642	,101
Yalnız Yaşayanlar	Evet \bar{X}	Hayır \bar{X}	Sd	T	p
Faktörler					
Erişilebilirlik	4,62	4,61	48,938	0,228	,820
Yaşlılıkla İlgili Hizmetlere Yakınlık	4,49	4,44	372	736	,462
Sosyo-ekonomik Yapı	3,98	3,94	372	404	,686
Çevresel Faktörler	4,29	4,17	47,113	1,462	,150
Sosyal Ağ ve İlişkiler	4,07	4,08	372	-,182	,856

P≤0,012, **P≤0,30, *P≤0,46, ****P≤0,00

Tablo 7. Tek Yönlü Varyans Analizi, Brown-Forsythe ve Welch Testi sonuçları
Table 7. One-way analysis of variance, Brown-Forsythe and Welch test results

Değişkenler	Erişilebilirlik	Yaşlılıkla İlgili Hizmetlere Yakınlık	Sosyoekonomik Yapı	Çevresel Faktörler	Sosyal Ağ ve İlişkiler
Yaş	F=,146 p=,965	F=,486 p=,746	F=1,211 p=,306	F=,764 p=,549	F=1,124 p=,345
65-69	4,62	4,45	4,00	4,15	4,00
70-74	4,59	4,46	3,89	4,20	4,12
75-79	4,62	4,46	3,89	4,20	4,10
80-84	4,62	4,42	4,04	4,22	4,12
85 ve üstü	4,60	4,41	4,25	4,50	4,33
Eğitim	Welch=0,11 Brown=0,12	F=2,543 P=0,28	Welch=0,12 Brown=0,08	Welch=0,44 Brown=0,34	Welch=0,01 Brown=0,01
Okuryazar Değil	4,53	4,49	3,72	4,36	4,33
İlkokul Terk	4,55	4,58	3,72	4,25	4,18
İlkokul	4,52	4,40	3,90	4,15	4,06
Ortaokul	4,55	4,43	3,88	4,25	4,09
Lise	4,57	4,43	4,12	4,11	4,00
Üniversite	4,62	4,32	4,05	4,15	3,85
Medeni Durum	F=1,763 p=,173	F=,733 p=,481	F=1,616 p=,200	F=1,766 p=,176	F=2,603 p=0,75
Evli	4,60	4,46	3,89	4,20	4,12
Boşanmış	4,78	4,46	3,89	4,20	4,10
Eşi Ölmüş	4,61	4,42	4,04	4,22	4,12
Aylık Gelir Durumu	F=,716 P=,637	F=1,116 P=,352	F=2,807 P=,111	F=2,114 P=0,51	F=3,601 P=0,02
1000₺ az	4,40	4,43	3,50	4,25	4,45
1001-1500	4,54	4,50	3,82	4,29	4,27
1501-2000	4,64	4,52	3,90	4,26	4,15
2001-2500	4,60	4,42	4,02	4,18	4,06
2501- 3000	4,60	4,39	3,95	4,09	3,98
3001-3500	4,61	4,47	4,15	4,13	3,86
3500₺ üzeri	4,80	4,50	3,50	4,50	3,83

*p>0,05

görülmektedir. Bununla birlikte *t* testinden elde edilen sonuçlara göre erişilebilirlik ($t(48,938)=,820$, $p>0,05$), yaşlılıkla ilgili hizmetler ($t(372)=,462$, $p>0,05$), sosyoekonomik yapı ($t(372)=,686$ $p>0,05$), çevresel faktörler ($t(372)=,150$ $p>0,05$), sosyal ağ ve ilişkiler ($t(372)=,856$, $p>0,05$) şeklindedir. Erişilebilirlik faktörü ($t(48,938)=,820$, $p>0,05$) aldığı değerler ile istatistiksel olarak anlamlı bir farklılık göstermemektedir (Tablo 6).

3.4. Tek Yönlü Varyans Analizi Sonuçları

Araştırmada ölçekte yer alan faktörlerin yaş gruplarına göre puanları karşılaştırılmış ve elde edilen ortalama puanlar arasında anlamlı bir fark bulunmamıştır. Analiz sonucunda erişilebilirlik ($F(369)=,146$; $p>0,05$), yaşlılıkla ilgili hizmetlere yakınlık ($F(369)=,486$; $p>0,05$), sosyoekonomik yapı ($F(369)= 1,211$; $p>0,05$) çevresel faktörler ($F(371)=,764$; $p>0,05$) ve sosyal ağ ve ilişkiler ($F(371)=1,124$; $p>0,05$) boyutları aldığı bu değerler ve ortalamalar doğrultusunda istatistiksel olarak anlamlılık içermemektedir (Tablo 7).

Tablo 8. Faktörlerinin eğitim düzeyi değişkenine ait ortalama puanlar
Table 8. Mean values of the factors that belong to the variable of the level of education

Faktörler	Okuryazar Değil (A)	İlkokul Terk (B)	İlkokul (C)	Ortaokul (D)	Lise (E)	Üniversite (F)
	\bar{X}	\bar{X}	\bar{X}	\bar{X}	\bar{X}	\bar{X}
Erişilebilirlik	4,53	4,55	4,52	4,55	4,57	4,62
Yaşlılıkla İlgili Hizmetlere Yakınlık	4,49	4,58	4,40	4,43	4,43	4,32
Sosyoekonomik Yapı	3,72	3,72	3,90	3,88	4,12	4,05
Çevresel Faktörler	4,36	4,25	4,15	4,25	4,11	4,15
Sosyal Ağ ve İlişkiler	4,33	4,18	4,06	4,09	4,00	3,85

Ancak erişilebilirlik faktörüne ait puanların eğitim düzeyi grupları arasında anlamlı bir farklılık gösterdiği bulunmuştur. Eğitim düzeyi üniversite olan katılımcıların ($\bar{X}=4,62$) erişilebilirlik faktörüne ilişkin puan ortalaması, ilkökul düzeyinde eğitim almış katılımcılara göre ($\bar{X}=4,52$) daha yüksek bulunmuştur. Tablo 7’de yer alan Brown-Forsythe ve Welch testi sonuçları, farklı eğitim düzeyi grupları arasında erişilebilirlik faktörüne ait puanlarda anlamlı bir farklılık olduğunu göstermektedir ($W(2/104,549)=3,128$; $p<0,05$; $BF(2/231,614)=3,012$; $p<0,05$).

Yapılan çoklu karşılaştırma sonuçlarına göre, bu farklılığın yönü, eğitim düzeyi ilkökul olan katılımcılar ile lise veya üniversite düzeyinde eğitim alan katılımcılar arasında olduğu görülmüştür. Bu bulgu, eğitim düzeyi yüksek olan katılımcıların, yaşadıkları konut çevresindeki hizmetlere erişilebilirlik algısının, diğer katılımcılara göre daha yüksek olduğunu ortaya koymaktadır. Bir başka deyişle, eğitim düzeyi yüksek olan katılımcıların, konutlarına yakın bulunan hizmetlere erişmek için daha fazla imkânları olduğu ve bu sebeple erişilebilirlik algılarının daha yüksek olduğu şeklinde düşünülebilir.

Faktörlerinin eğitim düzeyi değişkenine ait ortalama puanlar ile katılımcıların eğitim düzeyleri arasında bir ilişki görülmektedir. Yaşlılıkla ilgili hizmetlere yakınlık faktörü en düşük puanlara üniversite ($\bar{X}=4,32$) ve lise ($\bar{X}=4,40$) eğitim düzeyine sahip olan katılımcı gruplarında rastlanmıştır. Okuryazar olmayan katılıcı grup en yüksek ortalama puanı ($\bar{X}=4,49$) elde etmiştir (Tablo 8). Tek yönlü varyans analizi sonucu, yaşlılıkla ilgili hizmetlere yakınlık faktörünün aldığı puanlar ile katılımcıların eğitim düzeyleri arasında anlamlı bir farklılık olduğunu ortaya koymuştur ($F(368)=2,543$; $p<0,05$) (Tablo 7). Çoklu karşılaştırma sonucuna göre, farklılığın yönü katılımcılar arasında eğitim düzeyi düşük olan grupların yaşlılıkla ilgili hizmetlere yakınlık algılarının, eğitim düzeyi yüksek olanlara göre daha yüksek olduğu görülmüştür.

Tablo 8’de yer alan veriler incelendiğinde, konut çevresindeki sosyal ağ ve ilişkiler faktörüne ait puanların ortalamaları, eğitim düzeyi üniversite ($\bar{X}=3,85$) ve lise olan katılımcılar ($\bar{X}=4,00$) tarafından en düşük puanla değerlendirilmiştir. Diğer yandan, okuryazar olmayan katılımcıların ($\bar{X}=4,33$) ve ilkökul terk olan katılımcıların ($\bar{X}=4,18$) puan ortalamaları en yüksektir.

Tablo 7’deki tek yönlü varyans analizi sonuçlarına göre, konut çevresindeki sosyal ağ ve ilişkiler faktörüne ait puanlar, farklı eğitim düzeylerine sahip gruplar arasında anlamlı bir farklılık göstermektedir ($W(2/107,716)=4,391$; $p<0,05$; $BF(2/284,062)=4,032$; $p<0,05$). Yapılan çoklu karşılaştırma sonuçları farklılığın yönü, eğitim düzeyi düşük olan gruplar ile eğitim düzeyi yüksek olan gruplar arasında belirgin bir şekilde olduğunu ortaya koymaktadır. Bu sonuçlar, eğitim düzeyi düşük olan katılımcıların, eğitim düzeyi yüksek olan katılımcılara göre, konut çevresindeki sosyal ağ ve ilişkilere yönelik algılarının daha yüksek olduğunu göstermektedir.

Sosyoekonomik yapı faktörüne ait puanların ortalamaları incelendiğinde, eğitim düzeyi okuryazar olmayanlar ile ilkökul terk olan katılımcıların ($\bar{X}=3,72$) en düşük ortalama puana sahip olduğu görülmektedir. Eğitim düzeyi üniversite olan katılımcılar ($\bar{X}=4,05$) ve lise düzeyi olan katılımcılar ($\bar{X}=4,12$) ise en yüksek puanları almıştır (Tablo 8). Yapılan tek yönlü varyans analiz sonuçlarına göre, sosyoekonomik yapı faktörü puanları, eğitim düzeyi grupları arasında anlamlı bir farklılık göstermektedir ($W(2/105,966)=3,090$; $p<0,05$; $BF(2/263,157)=3,225$; $p<0,05$) (Tablo 7). Çoklu karşılaştırma sonuçlarına göre, farklılığın yönü eğitim düzeyi yüksek olan katılımcılar ile eğitim düzeyi düşük olan katılımcılar arasındadır. Bu sonuç, eğitim düzeyi yüksek olan katılımcıların konut çevresindeki sosyoekonomik yapıyı eğitim düzeyi düşük olanlara göre daha fazla önemstediklerini göstermektedir.

Katılımcıların medeni durumlarına göre ölçekte yer alan ifadelerin oluşturduğu faktörlerin aldığı ortalama puanlar

Table 9. Hypothesis results of the research on the expectations of the elderly population from the residential environment

H1	Yaşlıların cinsiyet özellikleri ile çeşitli hizmetlere erişilebilirlik beklentileri arasında farklılık vardır.	Kabul Edildi
H2	Yaşlılar arasında 65 aylığı alanların konut çevresindeki yaşlılıkla ilgili hizmetlere bakış açısı arasında farklılık vardır.	Kabul Edildi
H3	Yaşlılar içinde yalnız yaşayanların çeşitli hizmetlere erişilebilirlik beklentileri arasında farklılık vardır.	Reddedildi
H4	Yaşlıların yaş grupları ile çeşitli hizmetlere erişilebilirlik beklentileri arasında farklılık vardır.	Reddedildi
H5	Yaşlıların eğitim düzeyi ile çeşitli hizmetlere erişilebilirlik beklentileri arasında farklılık vardır.	Kabul Edildi
H6	Yaşlıların eğitim düzeyi ile konut çevresindeki yaşlılıkla ilgili hizmetlere yakınlık beklentileri arasında farklılık vardır.	Kabul Edildi
H7	Yaşlıların eğitim düzeyi ile yaşadığı konut çevresindeki sosyoekonomik yapıya bakış açısı arasında farklılık vardır.	Kabul Edildi
H8	Yaşlıların eğitim düzeyi ile yaşadığı konut çevresindeki sosyal ağ ve ilişkilere bakış açısı arasında farklılık vardır.	Kabul Edildi
H9	Yaşlıların medeni durumu ile konut çevresindeki yaşlılıkla ilgili hizmetlere yakınlık beklentileri arasında farklılık vardır.	Reddedildi
H10	Yaşlıların aylık geliri ile yaşadığı konut çevresindeki sosyal ağ ve ilişkilere bakış açısı arasında farklılık vardır.	Kabul Edildi

incelenmiş ve yapılan analizler sonucunda farklı medeni durumlara sahip katılımcılar arasında istatistiki açıdan anlamlı bir fark tespit edilmemiştir.

Yaşlı nüfusun konut çevresindeki beklentilerini ölçmek için geliştirilen soruların faktör puanları ile katılımcıların aylık gelir seviyeleri arasında bir karşılaştırma yapılmıştır. Konut çevresindeki sosyal ağ ve ilişkiler faktöründeki puan ortalamaları, aylık gelir seviyesi 1000₺' den az olan katılımcılar ($\bar{X}=4,45$) ve aylık gelir seviyesi 1001-1500₺ olan katılımcılar ($\bar{X}=4,27$) arasında en yüksek puanları almıştır. Diğer yandan, aylık gelir seviyesi 3000₺ olan katılımcılar ($\bar{X}=3,86$) ve 3500₺ ve üzeri olanlar ($\bar{X}=3,83$) en düşük ortalama puanları almıştır (Tablo 8). Ancak, ölçekteki faktör puanları ile katılımcıların medeni durumlarına ait puanlar arasında istatistiksel olarak anlamlı bir fark bulunamamıştır.

Yaşlı nüfusun konut çevresindeki sosyal ağ ve ilişkileri değerlendirmek için geliştirilen ölçekteki ifadelerin oluşturduğu faktörlerin puanları ile katılımcıların aylık gelir seviyeleri arasındaki ilişki tek yönlü varyans analizi ile incelenmiştir. Analiz sonuçlarına göre, erişilebilirlik ($F(367)=0,716$, $p>0,05$), yaşlılıkla ilgili hizmetlere yakınlık ($F(367)=1,116$, $p>0,05$) ve çevresel faktörler ($F(367)=2,114$, $p>0,05$) için anlamlı bir farklılık gözlenmemiştir. Ancak, sosyal ağ ve ilişkiler faktörü için ($F(367)=3,601$, $p<0,05$) anlamlı bir farklılık tespit edilmiştir (Tablo 7). Çoklu karşılaştırma sonucuna göre, bu farklılık katılımcıların aylık gelir seviyesi düşük olan grupları ile aylık gelir seviyesi yüksek olan grupları arasında görülmüştür. Bu sonuç, aylık gelir seviyesi düşük olan katılımcıların konut çevresindeki sosyal ağ ve ilişkilere yönelik algılarının aylık gelir seviyesi yüksek olan diğer katılımcılara göre daha yüksek olduğunu göstermektedir.

4. TARTIŞMA VE SONUÇ

Katılımcıların cinsiyet özellikleri ile konut çevresindeki çeşitli hizmetlere erişilebilirlik beklentileri arasındaki ilişki

analiz edilmiştir. Analiz sonucuna göre erkek katılımcıların konut çevresindeki hizmetlere erişilebilirlik beklentisinin kadınlara göre farklılaştığı sonucuna ulaşılmıştır. Literatürde sıklıkla değinilen kavramlardan biri olan erişilebilirlik olgusu, bireylerin yaşamında önemli bir yere sahiptir. Yaşlılık döneminde ise işlevsel açıdan bu olguya duyulan ihtiyaç önceki gelişimsel dönemlere göre daha belirgindir. Bu bağlamda araştırma sonuçlarına göre konut çevresi ve yaşanılan mahallenin yaşlı bireylere yönelik yeniden düzenlenmesinde sosyodemografik değişkenlerin erişilebilirliği sürdürme noktasında büyük etkisi olduğu bilinmektedir (Cao, Mokhtarian ve Handy, 2010; Nicholas vd., 2011).

Araştırmada yapılan *t* testi sonuçlarına göre, cinsiyet grupları ve 65 aylığı alan yaşlılar arasında konut çevresindeki erişilebilirlik faktöründeki ifadelerin algılanması ve önemi farklılık gösterirken, yalnız yaşayan yaşlılar açısından bu farklılık ortaya çıkmamıştır. Faktör analizi sonuçlarına göre erişilebilirlik faktörü, yaş grupları arasında farklılık göstermemektedir. Dolayısıyla genç yaşlılar ile ileri yaşlıların erişilebilirlik beklentileri benzerdir. Araştırmada incelenen diğer bir değişken eğitim düzeyidir. Analiz sonuçlarına göre katılımcıların eğitim düzeyi, konut çevresindeki erişilebilirlik beklentilerini yaş grupları arasında farklılaştırmaktadır. Eğitim düzeyi yüksek olan katılımcılar, konut çevresindeki hizmetlere erişilebilirlik algısını eğitim düzeyi düşük olan katılımcılara oranla daha yüksek algılamaktadır. Erişilebilirlik değişkeni, katılımcıların yaş, cinsiyet ve diğer demografik özellikleriyle birlikte değerlendirildiğinde, yaşlı bireylerin yaşadığı konut çevresindeki hizmetlere erişilebilirlik beklentilerinin farklı olduğunu göstermektedir. Ancak, yalnız yaşayan yaşlılar ile diğer yaşlı grupların erişilebilirlik beklentileri karşılaştırıldığında, eğitim düzeyine göre farklılaşmadığı görülmüştür.

Araştırmacı tarafından geliştirilen hipotezlerin, araştırma sonucuyla ortaya çıkan kabul ve ret durumu Tablo 9'da yer almaktadır. Araştırma kapsamında geliştirilen H3, H4 ve H5 hipotezleri, erişilebilirliğin önemini vurgulamaktadır.

Erişilebilirlik, bireylerin hayatında önemli bir faktördür ve konuyla ilgili birçok araştırma yapılmıştır. Ancak yaşlılık ve erişilebilirlik arasındaki ilişkiyi inceleyen çalışmalar sınırlı sayıdadır.

Mevcut araştırmalar konut çevresinde yaşlı bireylere sunulan ulaşım, sağlık, güvenlik gibi hizmetlere erişilebilmenin önemini vurgulamaktadır. İlerleyen yaşla birlikte fizyolojik güç azalmakta ve yaşlılar için toplu taşıma araçlarına kolay erişim sağlamak önem kazanmaktadır (Çamur ve Acar Vaizoğlu, 2012).

Katılımcılar arasında, eğitim düzeyi ile konut çevresindeki yaşlılıkla ilgili hizmetlere yakınlık beklentileri arasında anlamlı bir farklılık tespit edilmiştir. Daha düşük eğitim düzeyine sahip olan katılımcıların, yaşlılıkla ilgili hizmetlere yakın olma beklentileri, daha yüksek eğitim düzeyine sahip olanlara göre daha yüksek bulunmuştur. Emeklilik döneminde, sabit bir geliri olan yaşlı bireylerin araç kullanamamalarından kaynaklanan sağlık sorunları gibi olumsuz etkileri dikkate alındığında, ulaşım ve diğer hizmetlere yakınlık, uygun fiyatlı ve erişilebilir konut seçeneklerinin kentlerde sunulması önemlidir (Nicholas vd., 2011). Bu anlamda literatürde yer alan çalışmalarda benzer sonuçlara ulaşılmıştır (Cao vd., 2010).

Yaşlı nüfusun eğitim düzeyi ile yaşadığı konut çevresindeki sosyoekonomik yapıya bakış açısı arasında anlamlı bir farklılık olduğu görülmektedir. Eğitim düzeyi arttıkça, konut çevresindeki sosyoekonomik yapıya karşı bakış açısı katılımcılar tarafından daha yüksek algılanmakta ve önemsenmektedir. Eğitim düzeyi değişkeni ile konut çevresindeki sosyal ağ ve ilişkiler anlamlı bir yönde farklılaşmıştır. Farklılığın yönü eğitim seviyesi düşük olan katılımcılardan, eğitim seviyesi yüksek olan katılımcılara doğrudur. Böylelikle, sosyal ağ ve ilişkiler faktörüne eğitim düzeyi düşük olan katılımcıların daha çok önem verdiği anlaşılmaktadır. Sosyal ağ ve ilişkiler, resmi ilişkiler (formel) ve yüz yüze ilişkiler (informel) olmak üzere iki şekilde ortaya çıkmaktadır. Yaşlı bireyler açısından yüz yüze ilişkiler başarılı yaşlanma ve yaşamdan doyum alma açısından önemli bir olgu olarak görülmektedir. Literatürde, bireylerin sosyal ağ ve ilişkilerini konu edinen çalışmalar incelendiğinde konut seçiminde aile, akraba, hemşehri, arkadaş ve sosyal gruplara yakın olma istekleri ve tercihleri öne çıkmaktadır. Mevcut araştırmalar, bu yöndeki istek ve tercihlerin, sosyodemografik değişkenlere göre çeşitlilik gösterdiği vurgulanmaktadır (Yasak, 2014).

Almanya’da yaşlıların yalnızlığını ve sosyal ilişkilerini temel alan farklı bir çalışmada -Berlin Aging Study (BASE)- sosyal ağ

ve ilişkilerin tüm bireyler açısından önemli olduğu ancak, yaşlılıkta bu olgunun yalnız yaşayanlar, çocuksuz olanlar, eşi ölmüş olanlar açısından daha da önemli hâle geldiği vurgulanmaktadır. Araştırmanın en önemli bulgularından biri, yaşlı katılımcıların fiziksel, zihinsel ve duyuusal yeteneklerindeki azalmayla birlikte yaşadıkları çevrede kurdukları sosyal ağ ve ilişkilerin zayıflamaya başlamasının, yaşlıların toplum içindeki sosyolojik rollerinde eksikliklere neden olduğu belirtilmiştir. Diğer yandan, yaşlanma döneminde sosyal ağ ve ilişkilerin sadece nitelik veya nicelik açısından değişmediği, aksine yaşlılıkta gelir seviyesi, eğitim durumu gibi birçok sosyodemografik özelliğe göre farklılık gösterdiği ifade edilmiştir (Wagner, Schütze ve Lang, 1999).

Araştırma kapsamında yaşlı nüfusun konut çevresindeki yaşlılıkla ilgili hizmetlere yakınlık beklentileri arasında etkisi incelenen bir diğer değişken ise katılımcıların medeni durumudur. Araştırma sonucunda, yaşlıların medeni durumu ile konut çevresindeki hizmetlere olan yakınlık beklentileri arasında fark olmadığı anlaşılmıştır. Evli ve bekâr yaşlılar arasında konut çevresindeki hizmetlere olan yakınlık konusuna eşit oranda önem atfetmektedirler. Ayrıca, yaşlıların aylık gelir seviyeleri düşük olduğunda, konut çevresindeki sosyal ağ ve ilişkilere olan önemleri daha fazla olmaktadır. Bu sonuçlar, benzer çalışmaların da ortaya koyduğu gibi, bireylerin gelir seviyeleri arttıkça, yaşadıkları konut çevresindeki ilişkileri daha az önemsediklerini göstermektedir.

Araştırma kapsamında incelenen değişkenlerden sonuncusu ise yaşlıların sahip olduğu aylık gelir seviyesidir. Yaşlı nüfus arasındaki aylık gelir seviyesi düşük olan katılımcıların konut çevresindeki sosyal ağ ve ilişkilere verdikleri önem, aylık gelir seviyesi yüksek olan katılımcılara göre farklılaşmaktadır. Aylık gelir seviyesi düşük olan yaşlılar konut çevresindeki sosyal ağ ve ilişkilere daha fazla önem atfetmişlerdir. İlgili literatürde tüm yaş gruplarını kapsayan mevcut çalışmalar bireylerin gelir seviyesi arttıkça yaşadığı konut çevresindeki ilişkileri daha az önemsediklerini ortaya koymaktadır (Yasak, 2014).

Yaşlı bireylerin yaşadıkları konut çevresindeki sosyal ağ ve ilişkiler, yaşam doyumları açısından önemli bir yer tutmaktadır. Çünkü yaşlı bireyler alışık oldukları mahallelerinde akrabalarıyla, hemşehrileriyle ve komşularıyla yaşamak istemektedirler. Demografik özelliklerin ve yaşanılan çevrenin sosyoekonomik yapısının birbirini etkilediği de bilinmektedir. Konut çevresindeki sosyal ağ ve ilişkilerin, yaşlılık dönemiyle birlikte değişmeye başladığını işaret eden benzer çalışmalar da bulunmaktadır (Tufan, 2016). Diğer yandan bireyin sahip olduğu demografik

özellik ile yaşadığı çevrenin sosyoekonomik yapısının birbirini etkilediği bilinmektedir. Yaşam doyumları açısından yaşlı bireylerin yaşadıkları konut çevresinde ve mahallesinde diğer bireylerle kurduğu sosyal ağ ve ilişkiler, yaşlılık döneminde önemli bir yer tutmaktadır. Çünkü yaşlı bireyler alışık oldukları mahallede akrabalarıyla, hemşehrileriyle ve komşularıyla yaşamak istediklerini belirtmişlerdir (Özmete ve Dinç, 2020).

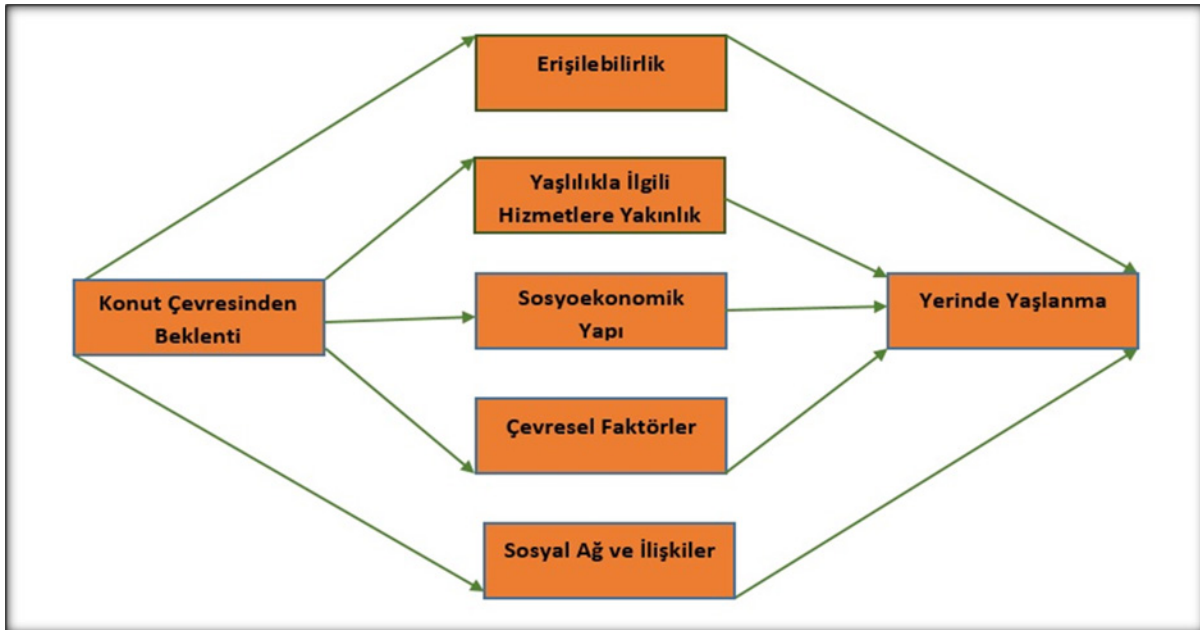
Yaşlı bireylerin sosyal ilişkilerinin sürdürülmesinde ailenin temel bir rolü vardır. Ayrıca, ileri yaşlarda yerinde yaşlanmayı mümkün kılan ve destekleyen en önemli toplumsal kurumlar arasında aile yer almaktadır. Batı toplumlarındaki çalışmalar, yaşlı nüfusun artışıyla birlikte ailenin, yerinde yaşlanma sürecini destekleyen temel bakım sağlayıcılarından biri olduğunu göstermektedir (Costa-Font, Elvira ve Mascarilla- Miró, 2009). Ancak, farklı nedenlerle aileden uzak yaşamaya devam eden ve konut çevresinde sunulan destek hizmetlerine ihtiyaç duyan yaşlıların sayısı artmaktadır. Bu nedenle konut çevresinde sağlık ve destek hizmetlerinin sunulması büyük önem taşımaktadır. Yaşlılar için konut bakımı, ulaşım, ev temizliği gibi hizmetlerin sunulması ve bu hizmetlere yakın olmanın yaşlılar açısından önemi büyüktür (Gillis, 2010).

Toplumsal yapıda meydana gelen değişimler, demografik açıdan belirgin etkiler göstermektedir. Bu değişimler arasında kentsel yaşlanmayla ilişkili olan göçün önemi büyüktür. Çünkü demografik açıdan göç, kentsel alanlarda yaşanan yeni bir nüfus paterninin oluşmasına sebep olmaktadır. Bu durum, “yaşlanmanın

coğrafyaları” (Özgür, 2019) olarak adlandırılan bir perspektiften bakıldığında, kentleri önemli yaşam alanları hâline getirmektedir. Son 10 yılda Türkiye’de özellikle büyük metropollerde yaşlı nüfus oranının artmasıyla birlikte, nüfus yapısını tanımlamak için önceden kullanılan “artık kentleşmiş” ifadesi yerini günümüzde “yaşlanmanın kentleşmesi” ifadesine bırakmıştır (Yakar ve Özgür, 2022, s. 247). Bu bağlamda, kentsel yaşlanma ve göç olgusu yaşlanmanın coğrafyalarını etkileyen önemli faktörlerdir.

Bireylerin mekân ve çevre algısı toplumsal bir olgudur ve yaşlıların yaşadıkları mekân ve çevresini deneyimleme biçimleri toplumdaki farklılık gösterebilir. Yerinde yaşlanma olgusu genel anlamda bireyin alışık olduğu konut çevresinden ayrılmadan kendisi için doğru bulduğu “yer” de yaşamına devam etmesidir. Bu durumun sürdürülebilir olması birey-çevre-mekân ilişkisinde önemli bir yere sahiptir.

Bu çalışmada, kentsel yaşlanma ve yerinde yaşlanma kavramları ele alınarak Afyonkarahisar kentindeki 65 yaş ve üzeri nüfusun konut çevresinden beklentileri, birey-çevre-mekân ilişkisi ekseninde incelenmiştir. Öte yandan araştırma kentsel yaşlanma ve yerinde yaşlanma bağlamında yaşlı birey-çevre-mekân ilişkisini ortaya koyan belirgin çalışmalardandır. Bu kapsamda araştırma kendi içinde bazı eksiklikleri barındırmakla birlikte bu konuda yapılacak olan çalışmalara katkı sağlaması açısından önemli olduğu düşünülmektedir.



Şekil 4. Yaşlıların konut çevresinden beklentileri ile yerinde yaşlanma arasındaki ilişki

Figure 4. The relationship between elderly people's expectations from the residential environment with ageing in place

Araştırmada, yaşlıların konut çevresine yönelik beklentilerinin yerinde yaşlanmayla ilişkisi beş boyut olarak belirlenmiştir: *erişilebilirlik, yaşlılıkla ilgili hizmetlere yakınlık, sosyoekonomik yapı, çevresel faktörler, sosyal ağ ve ilişkiler* (Şekil 4). Bu boyutlar, yaşlıların yerinde yaşlanmalarını destekleyici politikalar ve hizmetlerin yerel yönetimler tarafından geliştirilmesine yönelik model oluşturulması için önemlidir. Bu çalışmada asıl ulaşılmak istenilen hedeflerden bir diğeri de yaşlıların konut çevreleriyle olan ilişkilerini daha iyi anlayarak, yaşlıların yerinde yaşlanmalarını destekleyici politikalar ve hizmetlerin geliştirilmesine katkı sağlamaktır. Böylelikle araştırmanın sonuçları, yerel yönetimlerin yaşlı nüfusun ihtiyaçlarını daha iyi anlamalarına ve yaşlılara uygun hizmetler sunmalarına yardımcı olabilir. Böylelikle yaşlıların yaşamlarını daha bağımsız ve aktif bir şekilde sürdürmeleri, yaşlılık dönemini daha sağlıklı ve mutlu bir şekilde yaşamalarına fırsat tanıyabilir.

Sonuç olarak araştırma, yaşlı bireylerin konut çevresindeki beklentilerini belirlemek için kullanılacak bir yöntem sunmakta ve yerinde yaşlanma kavramına yönelik teorik bir arka plan oluşturmaktadır. Çalışma sonuçlarının, yerel yönetimler ve ilgili kuruluşlar için yaşlıların yerinde yaşlanmalarını destekleyici politikalar ve hizmetlerin geliştirilmesi konusunda yol gösterici bir nitelik taşıması beklenmektedir. Bu doğrultuda, yaşlıların konut çevresindeki beklentilerinin daha iyi anlaşılması ve bu beklentilere yönelik politikaların ve hizmetlerin geliştirilmesi, yaşlıların yaşam kalitesini arttırmak ve yerinde yaşlanmalarını desteklemek açısından büyük önem taşımaktadır.

Etik Komite Onayı: Bu çalışma için Uşak Üniversitesi Rektörlüğü Sosyal ve Beşeri Bilimler Bilimsel Araştırma ve Yayın Etiği Kurulu'ndan onay alınmıştır. (17.05.2023 / 2023- 120 sayılı karar)

Bilgilendirilmiş Onam: Katılımcılardan bilgilendirilmiş onam alınmıştır.

Hakem Değerlendirmesi: Dış bağımsız.

Yazar Katkıları: Çalışma Konsepti/Tasarım- Ü.Y.; Veri Toplama- M.K.; Veri Analizi/Yorumlama- M.K., Ü.Y.; Yazı Taslağı- M.K.; İçeriğin Eleştirel İncelemesi- Ü.Y.; Son Onay ve Sorumluluk- M.K., Ü.Y.

Çıkar Çatışması: Yazarlar çıkar çatışması beyan etmemişlerdir.

Finansal Destek: Yazarlar finansal destek beyan etmemişlerdir.

Ethics Committee Approval: This study was approved by the Social and Human Sciences Scientific Research and Publication Ethics Board of Uşak University Rectorate. (Decision numbered 17.05.2023 / 2023- 120)

Informed Consent: Written consent was obtained from the participants.

Peer Review: Externally peer-reviewed.

Author Contributions: Conception/Design of Study-Ü.Y.; Data Acquisition-M.K.; Data Analysis/Interpretation- M.K., Ü.Y.; Drafting Manuscript- M.K.; Critical Revision of Manuscript- Ü.Y.; Final Approval and Accountability- M.K., Ü.Y.

Conflict of Interest: Authors declared no conflict of interest.

Financial Disclosure: Authors declared no financial support.

KAYNAKÇA / REFERENCES

- Aliğağoğlu, A. (2003). Afyon'da Şehir Morfolojisinin İki Unsuru: Cadde-Sokak Sistemi ve Konutlar. *Coğrafi Bilimler Dergisi*, 1(2), 63-83.
- Aliğağoğlu, A. (2004). *Afyonkarahisar Şehir Coğrafyası, Yayınlanmamış Doktora Tezi*. Ankara: Ankara Üniversitesi, Sosyal Bilimler Enstitüsü.
- Aydiner Boylu, A. (2013). Yaşlılıkta yaşam kalitesi ve konut ilişkisi. *Toplum ve Sosyal Hizmet*, 24(1), 145-156.
- Buffel, T., Phillipson, C., & Scharf, T. (2013). Experiences of Neighbourhood Exclusion and Inclusion among Older People Living inner-city areas in Belgium and England. *Ageing and Society*, 33(1), 89-109.
- Büyüköztürk, Ş. (2010). *Sosyal Bilimler İçin Veri Analizi El Kitabı*. Ankara: Pegem Akademi.
- Cao, X., Mokhtarian, P. L., & Handy, S. L. (2010). Neighborhood Design and The Accessibility of The Elderly: An Empirical Analysis in Northern California. *International Journal of Sustainable Transportation*, 4(6), 347-371.
- Costa-Font, J., Elvira, D., & Mascarilla- Miró, O. (2009). 'Ageing in Place'? Exploring Elderly People's Housing Preferences in Spain. *Urban Studies*, 46(2), 295-316.
- Çamur, D., & Acar Vaizoğlu, S. (2012). Sağlıklı Yaşlanma için Çevre. D. Aslan, & M. Ertem içinde, *Yaşlı Sağlığı Sorunları ve Çözümler* (s. 31-36). Halk Sağlığı Uzmanları Derneği.
- Cutchin, M. P. (2003). The Process of Mediated Aging-in-Place: A Theoretically and Empirically Based Model. *Social Science & Medicine*, 57(6), 1077-1090. [https://doi.org/10.1016/s0277-9536\(02\)00486-0](https://doi.org/10.1016/s0277-9536(02)00486-0)
- Gaur, A. S., & Gaur, S. S. (2009). *Statistical methods for practice and research, a guide to data analysis using SPSS*. New Delhi: Response Books.
- Gillis, L. (2010). *Making Place in Aging: A Community Based Approach. Master Thesis. Dalhousie University School of Architecture*. Ottawa, Canada: Published Heritage Branch.
- Kalaycı, Ş. (2016). *SPSS Uygulamalı Çok Değişkenli İstatistik Teknikleri*. Ankara: Asil.
- Kalınkara, V. (2017). Yaşlanan Kentler: Kentsel Alanda Aktif Yaşlanmayı Destekleyecek Kapsayıcı Tasarım ve Ergonomi. *Tematik Yazılar, Toplum ve Demokrasi*, 11(24), 229-248.
- Kalınkara, V., & Arpacı, F. (2013). Yerinde Yaşlanma. *VII.Ulusal Yaşlılık Kongresi*, (s. 54-60). Karabük.
- Kalkınma Bakanlığı. (2014). *Yaşlanma Özel İhtisas Komisyonu Raporu, Onuncu Kalınma Planı 2014-2018*. Ankara.
- Nicholas, F., Shinkle, D., Lynott, J., & Fox-Grage, W. (2011). *Aging in Place: State Survey of Livability Policies and Practices*. Washington: AARP Public Policy Institute601.
- Özgür, E. M. (2019). Yaşlanmanın Coğrafyaları: Coğrafi Gerontolojide İlerleme, Tartışmalar ve Araştırma Gündemi. *Coğrafi Bilimler Dergisi*, 17(1), 78-109.

- Özgür, E. M., & Yakar, M. (2022). Coğrafya Önemlidir!: Nüfus Yaşlanmasına Mekânsal Bir Perspektiften Bakmak. *Senex: Yaşlılık Çalışmaları Dergisi*, 5(2), 3-29.
- Özmete, E., & Dinç, B. (2020). “Yaşlıların “Göç ve Yerinde Yaşlanma” Bağlamında Kentsel Dönüşüm ile İlgili Değerlendirmeleri. *Sosyal Politika Çalışmaları Dergisi*, 20(46), 197-234
- Sivam, A. and Karuppanan, S. (2000). Factors Influencing Old Age Persons’ Residential Satisfaction: A case study of South Australia. Sociology Conference, University of South Australia.
- TNSA. (2008). *Türkiye Nüfus ve Sağlık Araştırması*. Ankara: Hacettepe Üniversitesi Nüfus Etütleri.
- Tufan, İ. (2016). *Antik Çağdan Günümüze Yaşlılık ve Yaşlanma* (2 b.). nobel.
- TÜİK. (2008). *Türkiye Nüfus İstatistikleri*. Türkiye İstatistik Kurumu.
- TÜİK. (2019). *İstatistiklerle Yaşlılar, 2018*. Haber Bülteni, Sayı: 30699. Türkiye İstatistik Kurumu.
- TÜİK. (2020). *İstatistiklerle Yaşlılar, 2020*. Haber Bülteni, Sayı: 37227.
- TÜİK. (2023). *İstatistiklerle Yaşlılar, 2022*. Haber Bülteni, Sayı: 49667. Türkiye İstatistik Kurumu.
- UN Habitat . (2020). *World Cities Report 2020: The Value of Sustainable Urbanization*. Nairobi, Kenya. [WWW document]. URL https://unhabitat.org/sites/default/files/2020/10/wcr_2020_report.pdf (2020). (Erişim 13 Haziran 2021).: United Nation.
- UNFPA. (2020). *State of World Population 2007: Unleashing The Potential of Urban Growth*. New York [WWW document]. URL <http://www.unfpa.org/swp/2007/english/introduction.html> (accessed 14 June 2012).: United Nations Population Fund.
- United Nation. (2019). *World Population Ageing 2019: Highlights*. New York: Department of Economic and Social Affairs, Population Division.
- United Nation. (2020). *World Population Ageing 2020 Highlights*. New York: United Nations.
- UN Habitat . (2020). *World Cities Report 2020: The Value of Sustainable Urbanization*. Nairobi, Kenya. [WWW document]. URL https://unhabitat.org/sites/default/files/2020/10/wcr_2020_report.pdf (2020). (Erişim 13 Haziran 2021).: United Nation
- United Nation. (2022). *World Population Ageing 2022 Summary of Results*. New York: United Nations.
- Wagner, M., Schütze, Y., & Lang, F. R. (1999). Social relationships in old age. P. B. Baltes , & K. U. Mayer içinde, *The Berlin Aging Study Aging from 70 to 100* (s. 282-301). New York: Cambridge University Press
- WHO. (2004). *A glossary of terms for community health care and services for older persons*. Geneva: World Health Organisation.
- Wiles, J. L., Leibing, A., Guberman, N., Reeve, J., & Allen, R. E. (2012). The Meaning of “Aging in Place” to Older People. *The Gerontologist*, 52(3), 357-366.
- Yakar, M., & Özgür, E. M. (2022). Türkiye’de Nüfus Yaşlanması, Yerel Düzeyde Tehlike Çanları Çalıyor! *Coğrafya Dergisi – Journal of Geography* (44), 231-250.
- Yasak, Ü. (2014). *Türkiye’de Kent İçi İkametgah Hareketliliğine Bir Örnek: Uşak Kenti, Yayımlanmamış Doktora Tezi*. Ankara: Ankara Üniversitesi, Sosyal Bilimler Enstitüsü.

