



SİVAS İLBAYLI KÖY ODALARI

VILLAGE CHAMBERS OF İLBAYLI, SIVAS

Mustafa BULUT*

Öz

Köy odaları, köye çeşitli sebeplerle uğrayan yolcuların ihtiyaçlarının karşılandığı, köy halkının düğün, bayram kutlamaları, sohbetler, cenaze törenleri, asker uğurlama, eğitim ve benzeri sosyal ve kültürel amaçlarla bir araya geldiği sivil mimari örnekleridir. Köydeki varlıklı insanların yaptırdıkları bu yapılar, çok uzun bir süre köylerde sosyal ve kültürel hayatın devamında önemli bir rol üstlenmiştir. Bu makalede sanat tarihi disiplini içerisinde Sivas ili İlbaylı nahiyesi sınırlarında yer alan Koyuncu, Çallı, Söğütçük ve Gözmen köylerindeki kültürel mirasımızın bir parçasını oluşturan köy odaları ele alınmıştır.

Genel olarak taş malzemeyle tek katlı olarak yapılan köy odaları, asıl oda ve yardımcı birimlerden oluşmaktadır. Evlerden genellikle bağımsız olarak inşa edilen bu yapıların yardımcı birimleri ise asıl odanın bitişiğinde şekillenmektedir. Yöresel özellikleri ilk bakışta görülebilen, ahşap, kalemşi ve alçı süslemelerin yoğun olarak kullanıldığı odalar tavan süslemeleri bakımından da oldukça zengindir. Özellikle Orta Anadolu bölgesinde sıkça karşılaştığımız köy odalarını, yöresel özellikleriyle İlbaylı nahiyesinde de görmek mümkündür. Geçmişte bu bölgede hemen her köyde birkaç köy odası bulunurken, günümüzde bu köy odalarının bir kısmı yok olmuş, bir kısmı da yok olma tehlikesi ile karşı karşıyadır. 20. yüzyılın ilk yarısına kadar amaçları doğrultusunda kullanılan bu yapılar, gelişen teknoloji ve ulaşım imkânları nedeniyle konaklama işlevlerini büyük oranda yitirmelerine rağmen bunun dışındaki faaliyetlerine kısmen de olsa devam etmektedir.

Anahtar Kelimeler: Köy odası, Sivas, sivil mimari, konaklama

Abstract

Village chambers are examples of civil architecture in which the villagers come together for different purposes such as weddings, festivals, funerals, soldier ceremonies and some other educational or socio-cultural purposes. These chambers are also used to meet needs of the villages' visitors. The village chambers were built by wealthy people in the village and they have played an important role in the continuation of social and cultural life in villages. In this article, village chambers of the villages Koyuncu, Çallı, Söğütçük and Gözmen in İlbaylı, Sivas that are parts of our cultural heritage are examined within the discipline of art history.

The chambers are usually made from stones with single floor and they consist of a main room and auxiliary units. Chambers are built independently from houses and also the auxiliary units of the chambers are next to the main rooms. These rooms which have striking traditional features and mostly wooden, hand carved and plaster work ornaments are very rich in terms of ceiling ornaments. The chambers are widespread in especially Middle Anatolian and also it is possible to see the examples of these chambers

* Dr., blt8@hotmail.com

with their traditional features in İlbeyli sub-district. In the past, each village had a few chambers, however, some of them are destroyed and some are in danger of extinction in our day. Having been used for their real purposes until the first half of 20th century, the chambers continues to partially serve their basic purposes although they lose their accommodation purposes because of advanced technology and transportation nowadays.

Keywords: Village chamber, Sivas, civil architecture, accomodation

Millî kültürümüzün önemli unsurlarından olan köy odaları; köye çeşitli sebeplerle gelen yolcuların ihtiyaçlarının karşılandığı, köy halkının sosyal ve kültürel amaçlarla bir araya geldiği sivil mimarî örnekleridir. “Köy odası”, “konuk odası” ve “misafir odası” gibi farklı isimlerle anılan köy odaları, köydeki varlıklı insanların yaptırdıkları yapılardır ve 20. yüzyılın ilk yarısına kadar amaçları doğrultusunda kullanılmış olmalarına rağmen sonrasında gelişen teknoloji ve ulaşım imkânları nedeniyle işlevlerini büyük oranda yitirmiştir.¹

Özellikle Orta Anadolu Bölgesi’nde sıkça karşılaşılan köy odaları, bölgesel özellikleri bünyesinde barındıracak şekilde Sivas ve çevresindeki köylerde de çok sayıda yapılmıştır. Tek katlı olarak inşa edilen bu yapılar, iki farklı plan tipinde olup içleri ahşap, alçı ve kalemişi süslemeler bakımından oldukça zengindir. Bu çalışma, Sivas’ın batısında yer alan İlbeyli nahiyesindeki köylerden seçilen örneklerle kaybolmaya yüz tutmuş köy odalarının tanıtılması ve bu odaların sosyal ve kültürel açıdan geçmişteki önemine dikkat çekmek için sunulmuştur.

İncelenen örnekler ve yapılan araştırmalar doğrultusunda Sivas İlbeyli köy odalarının genel özellikleri şu şekilde değerlendirilebilir:

Köy odası kültürünün köklü bir geçmişi olduğu düşünülse de kitabesi olan en eski yapı 19. yüzyıl ortalarına ait olan Ümmet Ağa’nın odasıdır. Bu odanın ahşap süslemeleri 19. yüzyıl Geleneksel Divriği konut mimarisi ahşap süslemeleriyle benzerlik gösterir. Çizim 7’deki tavan göbeği süslemesi, bölgedeki birçok köy odasında bire bir tekrarlanmıştır ve bu odalardan Eskiköy’deki İsmail Ağa’nın odasının kitabesindeki tarih 1303 (1881-1882) olarak kaydedilmiştir. Dolayısıyla benzer kompozisyona sahip odaların tarihlendirmesinin de 19. yüzyılın son çeyreğine yapılması doğru kabul edilebilir. Diğer odaların da 20. yüzyıl ilk çeyreğine kadar yapıldığı söylenebilir.

Sivas İlbeyli köy odalarının temel seviyeleri, arazi eğimine göre değişmekle birlikte, ortalama 0,70 m’dir. Tek katlı olarak yapılan köy odaları, genel olarak taş malzeme ile inşa edilmiş, kısmen kerpiç kullanıldığı da olmuştur. Üst örtüleri, alttan kaplamalı ahşap kirişleme sistemine sahiptir. Yuvarlak gövdeli ahşap kirişler, odanın bir duvarından diğer duvarına kadar uzanır. Dışta bu

¹ *Sivas İlbeyli Köy Odaları*, 2004 yılında Selçuk Üniversitesi Edebiyat Fakültesi Sanat Tarihi Bölümü nezdinde tarafımızdan lisans tezi olarak hazırlanmıştır. Bk. Mustafa Bulut, *Sivas İlbeyli Köy Odaları*, (Yayınlanmamış Lisans Tezi), Selçuk Üniversitesi Edebiyat Fakültesi Sanat Tarihi Bölümü, Konya 2004. Makale aşamasında ise odaların günümüzdeki durumları tekrar fotoğraflanmış ve bazı değişiklikler tespit edilmiş olup bu değişiklikler yeri geldikçe ifade edilmiştir.

aşşap kirişlerin üzerine tahtalar çakılmış, tahtaların üzeri de toprakla örtülmüştür. Birçok örnekte bu aşşap kirişlerin altına ters tavan döşemesi, bu döşemeye de *tavan göbeği* denilen daire formlu aşşap süsleme yapılmıştır.

Sivas İlbeyli köy odalarının duvar kalınlığı, 0,80-1,50 m arasındadır. Köy odalarında, bu kalın duvarlar sayesinde yazları serin, kışları ise sıcak bir ortam vardır. Bölgede *mum sekili* olarak tanımlanan plan tipindeki köy odaları, aşşap sütunlarla ikiye bölünmüş haldedir. Soğuktan korunmak adına kuzey cephe genelinde sağır cephe olarak bırakılmıştır. Pencere küçük ölçekli ve gün ışığından olabildiğince faydalanılması için mazgal pencere şeklinde yapılmıştır ve güney cepheye yerleştirilmiştir.

Köy odası, esas yapı ve yardımcı bölümlerden oluşmaktadır.² Esas yapı, *aralık bölümü* ve *asıl oda* bölümünden müteşekkildir. Diğer unsurlar ise *binek taşı*, *hela* ve *atlık* bölümleridir. Bunlar, genelde günümüze ulaşmamıştır.

Aralık bölümü, odanın girişinde yer alan küçük bir geçiş alanıdır. Bu bölümde bir seki, odunluk, ocak ve raf bulunur. Buranın geçiş alanı olmasının yanı sıra, küçük bir mutfak şeklinde kullanıldığı örnekler de mevcuttur.

Asıl oda bölümü düşünüldüğünde Sivas İlbeyli köy odalarında iki farklı plan tipi görülmektedir. Bunlar *mum sekili* odalar ve *serenli* odalardır.

Mum sekili plan tipindeki odalar kareye yakın planlıdır ve bu odaların yaklaşık 1/3'ü *mum seki* bölümüdür (Çizim 1-4-5-6). Aslı *nim seki* olan *mum seki* ifadesi yarım seki anlamındadır ve giriş bölümüne göre yerden biraz daha yükseltilmiştir. *Mum seki* bölümüne daha çok evlenmemiş gençler ve çocuklar otururken, *mum seki* bölümüne göre biraz daha yüksek tutulan diğer bölümde de yaşlılar ve köyün ileri gelenleri otururlar. Sütunlar ve korkuluklarla birbirinden ayrılan bu iki bölümün döşeme seviyelerindeki hiyerarşi, odadaki sosyal statüye göre oturma planlamasının yapıdaki simgesel yansımasıdır.³ Oda içerisinde giriş cephesi dolaplarla çevrilidir. *Yüklük* bölümünün plan üzerinde ayrıca belirginleştirilmediği odalarda bu dolaplar, *yüklük* olarak kullanılmıştır.

Serenli plan tipindeki odalar ise dikdörtgen planlıdır (Çizim 2-3). Bu odalarda gençler için ayrı bir bölüm yapılmamıştır. Bazı *serenli* odalarda giriş bölümü oturma alanından sütunlarla ayrılmıştır. Oturma alanı giriş bölümünden yüksek tutulan bu odalarda, sütunlarla ayrılan bölümlerin bazı odalarda *yüklük* olarak kullanıldığı görülmüştür.

Köy odalarında asıl oda bölümüne geçişte sağ ve soldaki iki sütuna *selamlık direği* denir. *Selam*, bu iki sütun açıklığından içeri geçilince verilir.⁴ Odaya girince iki yatay düzey dikkati çeker. Bunlardan birincisi sekilerdir ve oturma düzeyini gösterir. İkincisi ise sergen denilen

² Haşim Karpuz, "Konya Köy Odalarının Kültür ve Sanat Değeri", *Emin Bilgiç Hatıra Kitabı*, İrcica Yayınları, İstanbul 2000, s. 332.

³ Ahmet Turhan Altınur - Cüneyt Budak, *Konak Kitabı*, Tepe Yayınları, İstanbul 1997, s. 46.

⁴ Kadir Pürlü, *Sivas'ta İlbeyli Türkmenleri*, C 2, Sivas Belediyesi Kültür Yayınları, Sivas 2002, s. 623.

raflardır ve bunlar da ayakta durma düzeyidir.⁵ Rafın giriş kısmına yakın bölümünde, Sivas'taki bakırcı ustaların elinden çıkmış ibrik ve leğen, rafın ocağa yakın bölümünde ise çay takımı, cezve, kahve değirmeni ve bardaklar bulunur.⁶

Asıl oda bölümünde, yerden 0,20 m yükseltilmiş sekiler mevcuttur. Sekilerin üzerinde kilimler, kilimlerin üzerinde de minderler vardır. Sekiler, mümkün olduğunca kenarlara çekilmiş, orta alan çok amaçlı kullanılmak üzere boş bırakılmıştır.⁷ Ayrıca sekiler, girişin karşısına ve odanın en aydınlık bölümüne yerleştirilmiştir.

Köy odalarının en dikkat çekici özellikleri, ağırlıklı olarak bölgesel özellikler gösteren süslemeleridir. Ahşap süsleme; odanın tavanında, giriş kapılarında, dolap kapaklarında, mum sekili odalarda sütunlarda, sütun başlıklarında, kemerlerde ve korkuluklarda yer alır.

Odaların en süslü bölümü tavanlarıdır. Tavan göbeği süslemeleri, onu tamamlayan bordürler ve diğer yardımcı süsleme elemanları genelde bitkisel süsleme olup eğri kesim tekniğinde yapılmıştır. Çapı üç metreyi aşan tavan süslemeleri 30-40 arasında değişen eşit parçalara bölünmüş ve her bir parçaya aynı süsleme işlenmiştir. Tavan göbeği süslemelerinde baklava dilimi şeklindeki süsleme elemanları, dilimlenmiş yaprak motifleri, stilize yapraklar, helezon ve tepelikler kullanılmıştır. Tavanlarda dönem özelliği olarak "S" ve "C" kıvrımlarına da çok sık rastlanır. Duvarlar da sade düzenlenmiş ahşaplarla panolara bölünmüşlerdir.

Kapı kanatlarında sade ahşap süslemeler bulunur. Bu süslemeler geometrik süsleme olup düz satırlı yüzeysel oyma tekniğinde yapılmıştır.

Sütun başlıklarında aplike yapılmış süsleme elemanları vardır. Kemerler üzerindeki süslemeler ise çiçekler ve stilize edilmiş yapraklardan oluşur.

Kalemişi süslemeler, dikkat çeken bir diğer süsleme unsurudur. Kök boyası denilen ve bitki köklerinden elde edilen boya ile yapılan kalemîşi süslemeler odaların daha çok panolara ayrılan bölümlerinde kullanılmıştır. Bunlar dışında serbest olarak ocakların etrafına ve duvarların sergen üstünde kalan bölümlerine de yapıldıkları görülmektedir. Kalemîşi süslemeler; bağımsız ve vazolar içindeki çiçek buketleri, manzara resimleri, büyük cami tasvirleri ve natürmortlar gibi örneklerden oluşmaktadır. Tavan süslemelerini yapan ustalar gibi kalemîşi süslemeleri yapan ustalar da gezici ustalardır ve bu ustaların haftalarca, hatta üç ayı bulan süre zarfında odaya kapanarak kompozisyonun tamamını bitirdikten sonra dışarı çıktıkları bilinmektedir.⁸ Bölgedeki odalarda özellikle tavan göbeklerinin formlarının neredeyse aynı olması (Çizim 7) gezici ustaların aynı kişiler olması ihtimalini kuvvetlendirmektedir.

⁵ Doğan Kuban, *Türk Hayatlı Evi*, Eren Yayıncılık, İstanbul 1995, s. 131.

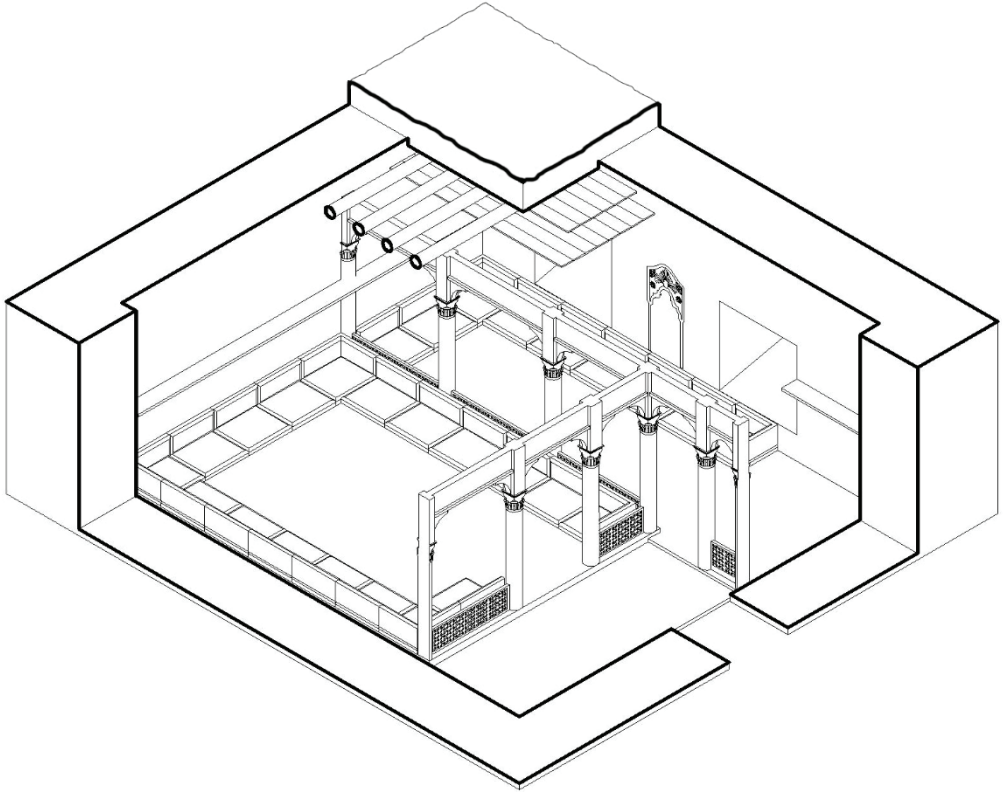
⁶ Ali Şahin Canozan, "Sivas Köyleri'nde Misafir Odaları Üstüne Bir Sohbet", *Revak Dergisi* 92, Sivas Vakıflar Bölge Müdürlüğü, Sivas 1992, s. 46.

⁷ Önder Küçükerman, *Anadolu'daki Geleneksel Türk Evinde Odalar*, Türkiye Turing ve Otomobil Kurumu Yayınları, İstanbul 1973, s. 45.

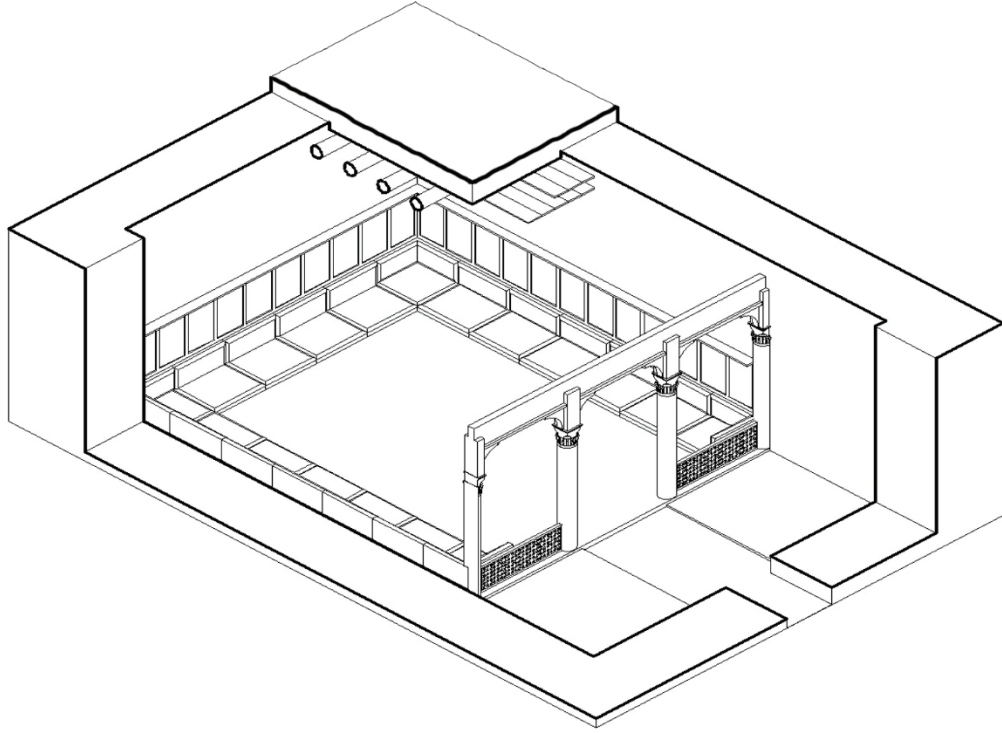
⁸ Bu bilgi, Gözmen Köyü'ndeki odanın banisi Mahmut Kekeçoğlu'nun torunu ve odanın günümüzdeki sahibi olan Halil Kekeçoğlu'ndan (d. 1949) 2004 yılındaki saha çalışması sırasında öğrenilmiştir.

Alçı süsleme, mihrap yönünü vurgulamak için yapılan mihrabiye şeklindeki süslemelerde, lambalıklarda, ocak kemerlerinde ve duvarın tavana yakın bölümlerindeki süslemelerde kullanılmıştır.

Madeni süsleme kapı tokmaklarında, ahşap panolar üzerindeki askılıklarda ve dolap kapaklarındaki tutmalıklarda kullanılmıştır. Kapı tokmaklarındaki madeni süslemeler çarkıfelek motifi şeklinde kendisini gösterirken, askılıklarda ve dolap kapaklarındaki tutmalıklar ise süslemesiz ve zarif olarak yapılmıştır.



Çizim 1. Mum sekili oda, aksonometrik kesit M. Bulut



Çizim 2. Serenli oda, aksonometrik kesit M. Bulut

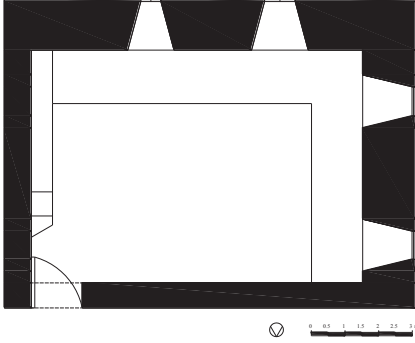
Sivas İlbeyli Köy Odalarından Örnekler

I. Koyuncu Köyü, Kavas'ın Odası

Serenli oda plan tipinde moloz taş malzemeden inşa edilen oda, yıkılan aralık bölümü ve asıl oda bölümünden oluşmuştur. Odanın girişi kuzey cephede olup pencereleri güney ve batı cepheye ikişer tane olacak şekilde düzenlenmiştir. Üst örtüsü düz dam olan odanın tavanı, içten ahşap kirişleme sistemi ve alttan kaplamalı tavan tekniğine sahiptir.

Odanın güney ve batı cephelerinde 1 m eninde, 0,30 m yüksekliğinde sekiler vardır. Doğu cephe ortasında ocak yer alır. Ocağın iki yanına lambalıklar (Fotoğraf 4) ve dolaplar düzenlenmiş, ancak 2004 yılındaki inceleme sırasında dolapların kapaklarının olmadığı görülmüştür. Duvarların tavana yakın bölümlerinde alçı süslemeler bulunur. Odanın tavanı alttan kaplamalı tavan tekniğinde yapılmış olup kenarlar, stilize yapraklardan meydana gelen üç şeritle çevrelenmiş ve köşelikler oluşturulmuştur. Orta bölümde ise çapı 3 m olan tavan göbeği bulunmaktadır. Tavan göbeği; sarı, kırmızı ve koyu yeşil renklerle boyanmış çiçekler ve stilize yapraklarla süslenmiştir (Fotoğraf 2-3).

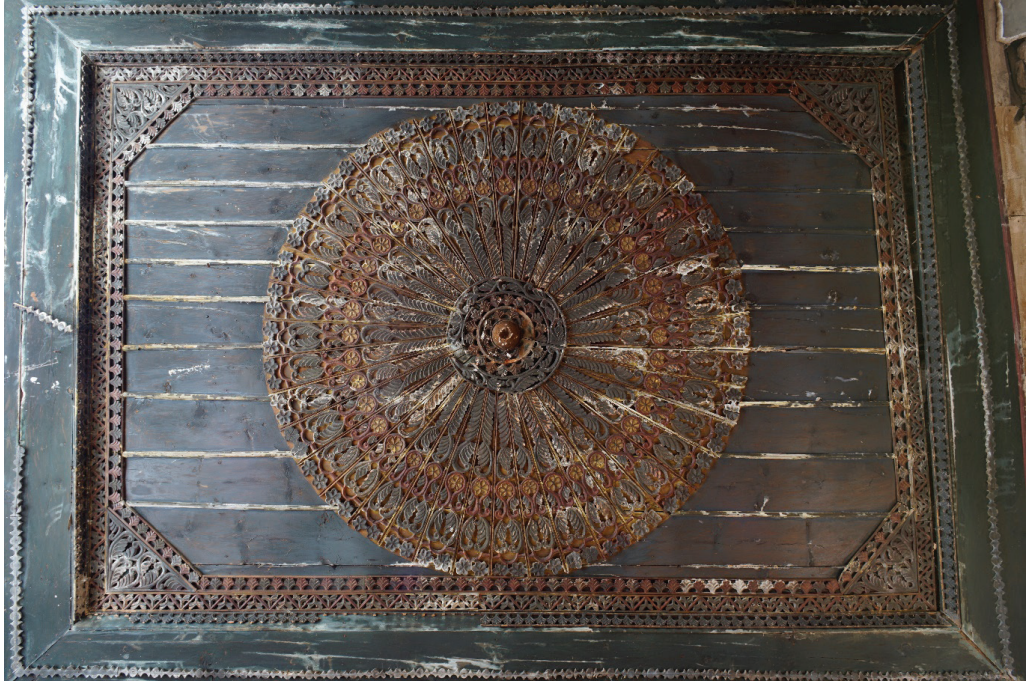
Kavas'ın odasının, 2004 yılındaki incelemede odayı yaptıran aileden köyde kimsenin kalmaması nedeniyle yok olmaya yüz tutmuş bir halde olduğu gözlemlenmiştir. 2017 yılındaki incelemede ise batı cephesinin tamamen yıkıldığı görülmüştür. Ahşap süslemelerin ise tavanın su çekmesi nedeniyle oldukça yıpranmış olduğu ve yer yer döküldüğü tespit edilmiştir.



Çizim 3. Kavas'ın odası, plan



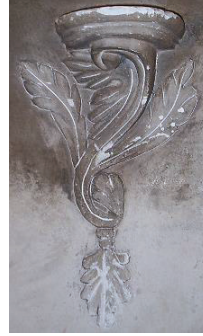
Fotoğraf 1. Dış görünüş



Fotoğraf 2. Tavan süslemesi



Fotoğraf 3. Tavan süslemesi, ayrıntı



Fotoğraf 4. Lambalık

2. Çallı Köyü, Ümmet Ağa'nın Odası

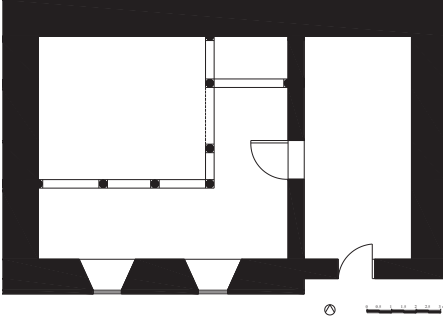
Ümmet Ağanın odası, Ümmet Ağanın oğlu Ahmet Ağa tarafından hicri 1268 (1851-1852) yılında yaptırılmıştır. Bu tarih, Arap rakamlarıyla ahşap kirişlerden birinin üzerine kazınmıştır (Fotoğraf 8).

Mum sekili oda plan tipindeki köy odası aralık bölümü ve asıl oda bölümünden meydana gelmiş olup moloz taştan inşa edilmiştir. Aralık bölümünün yanındaki atlık günümüzde yıkılmış durumdadır. Odanın girişi doğu cephesindedir. Girişin kuzeyinde, 0,70 m yükseltilmiş yüklük bölümü vardır. Duvar kalınlığı 1 m olan odanın, üst örtüsü düz toprak damdır. Güney cephesinde iki mazgal pencere vardır ve tavan alttan kaplamalı ahşap kirişleme sistemiyle yapılmıştır.

Odanın içi, ahşap süsleme bakımından zengindir. Mum seki bölümünün tavanı üç bölünmüştür. Ortadaki bölümde, geleneksel Divriği evlerinde sıkça rastlanılan baklava dilimleri, çiçekler, laleler ve stilize yaprakların olduğu ve ortası aşağı sarkıtılmış, 2 m çapında tavan göbeği bulunur (Fotoğraf 7).⁹ Tavan süslemesinin iki tarafında, "C" kıvrımlarının yan yana gelmesiyle oluşan ve *fil gözü* denilen süsleme bulunmaktadır (Fotoğraf 9). Odanın kuzey duvarı ahşap şeritlerle panolara bölünmüş, üzerine sergen denilen tek göz raf yapılmıştır. Ahşap kemerler üzerinde de aplike kıvrımdallar ve çiçek motifleri mevcuttur (Fotoğraf 10). Odada, alçı malzmeden yapılan lambalıklar, güney cephesinde iki pencere arasında, kible yönünü belirten akantlar ve çiçeklerle süslenmiş mihrabiye şeklinde süsleme vardır (Fotoğraf 11).

Çallı Köyü'nde, Ümmet Ağanın odasındaki tavan süslemeleri, tavanın su çekmesi sebebiyle kısmen dökülmüş ve yıpranmıştır. Ahşap dolaplar ve alçı süslemeler boyanmıştır. Oda, bazı özel günler dışında günümüzde kullanılmamaktadır.

⁹ Divriği evlerindeki örnekler için bk. Seda Şenol, *Anadolu Türk Konut Mimarisinde Divriği Evleri*, Sivas Valiliği İl Kültür ve Turizm Müdürlüğü, Sivas 2007.



izim 4. allı K y   mmet Ađanın odası plan



Fotođraf 5. Dış g r n ş.



Fotođraf 6. Genel g r n ş



Fotoğraf 7. Tavan göbeği



Fotoğraf 8. Kemer-kiriş sistemi ve yapılış tarihini gösteren kitabe



Fotoğraf 9. "Fil gözü" denilen tavan süslemesi



Fotoğraf 10. Aplike kıvrımdallar



Fotoğraf 11. Alçı mihrabiye

3. Söğütçük Köyü, Hocanın Odası

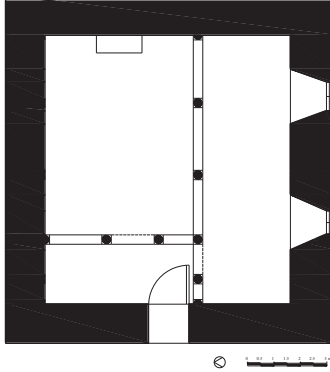
Hocanın Odası selamlık direğine sonradan yazılan rakamlara göre 1883 yılında yapılmıştır (Fotoğraf 24). Dolap üzerinde kalemişiyle yazılan 1936 tarihi ise odaya kalemişi süslemelerinin yapıldığı tarihtir (Fotoğraf 18).

Mum sekili oda plan tipindeki moloz taş malzemeden yapılmış olan odanın sonradan yapılan büyük bir aralık bölümü vardır. Odanın girişi batı cephede olup girişin kuzeyinde, 0,50 m yükseltilmiş yüklük bölümü bulunur. Üst örtü üstten kaplamalı ahşap kirişleme sistemiyle

düz toprak dam olarak yapılmıştır. Mum seki bölümüyle asıl oda bölümünü ayıran sütunlar Bursa kemerleriyle birbirlerine bağlanmış, yer yer gergi kullanılmıştır (Fotoğraf 13). Odanın duvar kalınlığı 1 m olup güney cephesinde iki mazgal pencere vardır. Pencereilerin arasına alçı malzemeyle mihrabiye yapılmıştır. Orta bölüm de kalemişi süslemelerle geç dönem Osmanlı camilerinde sıkça karşılaştığımız¹⁰ perde ve kandil motifleriyle bezenmiştir (Fotoğraf 17). Doğu cephesinde günümüzde kullanılmayan ocak bulunur.

Odanın duvarları panolara bölünmüş, panoların içerisi de mimari yapı tasvirleri, bitkisel süslemeler, vazo içerisinde çiçekler, tabak içinde meyvelerle bezenmiştir. Bunun yanında savaş gemisi tasvirleri, duvar saati ve gaz lambası kalemişi süslemeleri de dikkat çekicidir (Fotoğraf 19-21). Panolar üzerinde sergen denilen raflar bulunur. Sergenin üzerinden tavana kadar olan bölüm yine kalemişiyle süslenmiştir. Oda içerisinde ahşap süsleme, sütun başlıklarında (Fotoğraf 25) ve mum seki bölümüyle asıl oda bölümünü ayıran korkuluklarda görülür. Alçı malzeme ise lambalıklarda ve iki pencere arasında, kible yönünü vurgulamak için yapılan mihrap şeklindeki süslemede kullanılmıştır.

2004 yılı incelemesinde depo olarak kullanılan odanın günümüzde Sivas İl Özel İdaresi bünyesindeki Koruma Uygulama ve Denetim Bürosu tarafından restorasyonu yapılmıştır. Dış cephesi sıvanan odanın üzeri beşik çatı ile örtülmüştür. Oda içerisinde ahşap malzemenin bir kısmının açık yeşil renge boyanmasıyla malzeme özgün görünümünü kaybetmiştir. Bununla birlikte daha önceden alçı ile kapatılan ocak bölümü yeniden açılarak özgün görünümüne kavuşturulmuştur.



Çizim 5. Söğütçük Köyü Hocanın odası plan



Fotoğraf 12. Dış görünüş

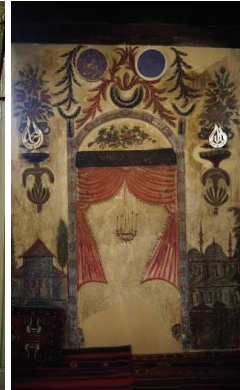
¹⁰ S. Kalfazade ve Ö. Ertuğrul, "Kandil ve Kandilin Motif Olarak Anadolu Türk Sanatındaki Kullanımı Üzerine", *Sanat Tarihi Araştırmaları Dergisi*, C II, S 5, İstanbul 1989, s. 29-31.



Fotoğraf 13. İç görünüş



Fotoğraf 14-16. Ocak ve kalemîşi süslemeler



Fotoğraf 17.
Alçı mihrabiye



Fotoğraf 18. Dolap kapakları ve inşa kitabesi



Fotoğraf 19-21. Duvar saati, gaz lambası ve savaş gemisi tasvirleri



Fotoğraf 22. Mazgal pencere.



Fotoğraf 23. Alçı lambalık.



Fotoğraf 24. Sonradan yazılan inşa tarihi



Fotoğraf 25. Sütun başlığı

4. Gözmen Köyü, Veli Ağanın Odası

Mahmut Kekeçoğlu tarafından 1929 yılında yaptırılan oda 1938 yılında tamamlanmıştır.¹¹

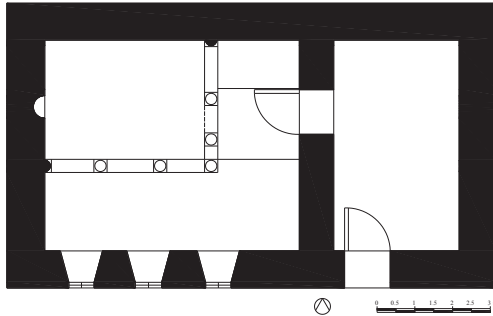
Mum sekili oda plan tipindeki moloz taş malzemeden yapılan köy odasının duvar kalınlığı 1 m, üst örtüsü düz damdır. Oda aralık bölümü ve asıl oda bölümlerinden oluşmaktadır. Aralık bölümündeki 0,30 m yükseltilmiş seki üzerinde günümüzde kullanılmayan ocak vardır. Yine aralık bölümünün kuzeyinden, günümüzde kapatılmış olan bir kapı ile atlık bölümüne geçilir. Asıl oda ve mum seki bölümünü ayıran sütunlar, ahşap olup süslemesi bulunmamaktadır. Güney cephesinde üç mazgal pencere yer almaktadır.

Oda, kalemişi süslemeler bakımından oldukça zengindir. Söğütçük köyündeki odada olduğu gibi, bu odada da panolar içerisinde ve sergenin üst bölümünde kalemişi bitkisel süslemeler, mimari tasvirler, tabiat tasvirleri bulunur (Fotoğraf 28-29).

Odanın tavanı, alttan kaplamalı tavan tekniğindedir. Tavan göbeği süslemelerinin yerleri çizilmesine rağmen süsleme yapılmamıştır. Odanın yüklük bölümü, güneybatı köşesinde olup, ahşap süslemeli korkulukla ayrılmıştır. Korkuluk yatayda ve düşeyde düzenlenen ahşap parçaların birbirine geçirilmesiyle oluşturulmuştur (Fotoğraf 31).

Odanın çeşitli bölümlerinde, alçıdan yapılmış lambalıklar vardır. Ortadaki pencerenin üstünde, alçıdan yapılmış iki minare ve aralarındaki kemer kompozisyonu kible yönünü vurgular (Fotoğraf 30). Bu kompozisyonun içerisinde, Arap harfleriyle “Allah” yazmaktadır. Diğer iki pencerenin üzerinde bitkisel süsleme içerisinde “Muhammed” ve “Ebubekir” isimleri yer alır.

20. yüzyıl başlarında yapılan bu köy odası, 2004 yılındaki incelemede sahibi olan ailenin günlük hayatını geçirdiği bir oda olarak kullanılırken, günümüzde küçük çaplı restorasyona alınmıştır.



Çizim 6. Gözmen Köyü Veli Ağanın odası, plan



Fotoğraf 26. Dış görünüş

¹¹ Halil Kekeçoğlu, 2004, (Kişisel Görüşme), Sivas.



Fotoğraf 27. Genel g r n ş



Fotoğraf 28. Panolar i erisindeki kalem şi s slemeler



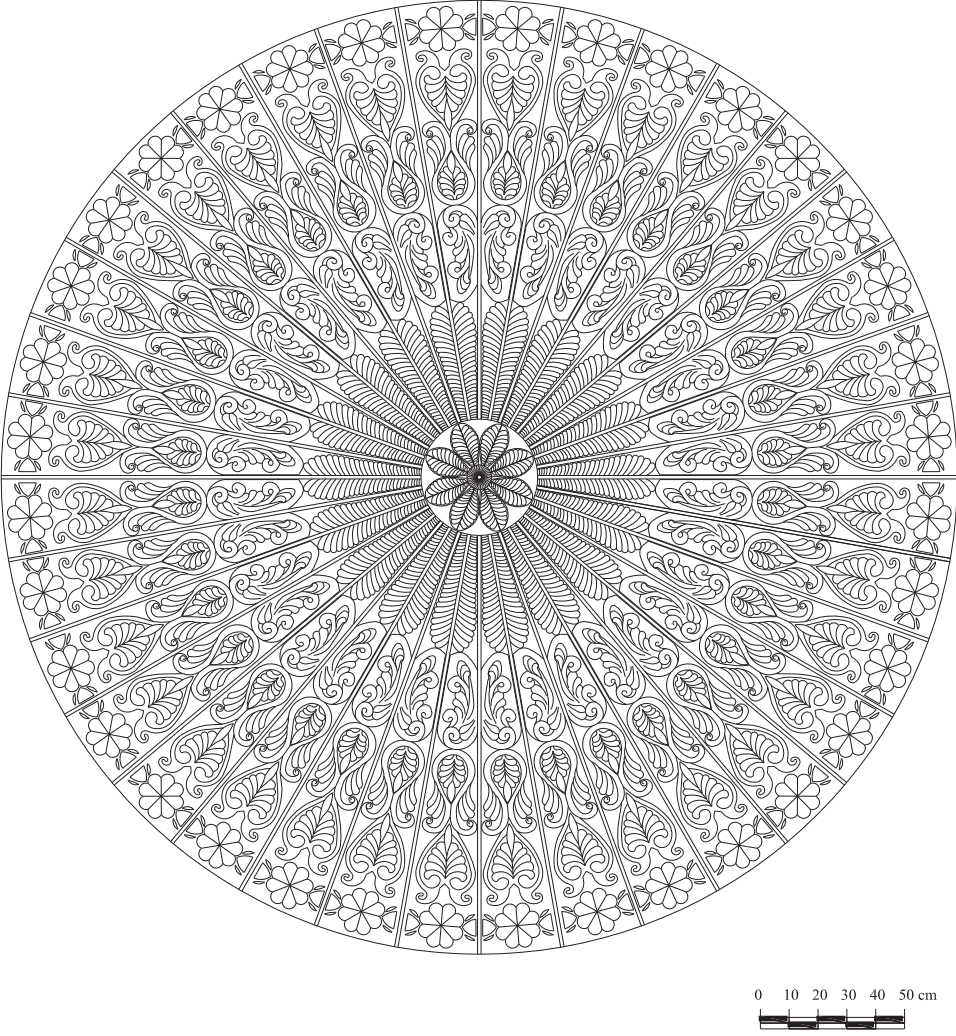
Fotoğraf 29. Kalemşi süsleme



Fotoğraf 30. Mihrap yönünü gösteren alçı süsleme



Fotoğraf 31. Yüklük bölümü ahşap korkuluğu



Çizim 7. İlbeyli Köy odalarındaki tavan Göbeği süslemelerinin genel kompozisyonu

Milli kültürümüzün önemli unsurlarından biri olan köy odalarının genel olarak iki fonksiyonu vardır. Bunlardan birincisi, köy halkından olmayan, geçici bir süre için köyde bulunan çerçiler, vaaz vermek için köyleri dolaşan hocalar, konaklama ihtiyacı duyan transit yolcular ve birçok el sanatı ustası, köyde kaldıkları süre içinde bu odalarda kalırlar ve her türlü ihtiyaçları da oda sahibi tarafından karşılanırdı. Köy odalarının ikinci fonksiyonu ise, köy halkının düğün, bayram kutlamaları, sohbetler, cenaze törenleri, asker uğurlama, eğitim ve benzeri amaçlarla bir araya gelmelerini sağlamasıdır.

Kültürümüzün, sanatımızın, sivil mimarimizin ifadesini bulduğu, ecdadımızın misafirperverliğe, yardımlaşmaya, dayanışmaya verdiği önemin somutlaşmış mimari örnekleri olan köy odaları, teknolojinin gelişmesi, ulaşım sürelerinin kısalması gibi nedenlerle konaklama fonksiyonunu büyük oranda yitirmiştir. Odaların restore edilmesi ve fonksiyonlarının kısmen de olsa devam ettirilmeleri ile odaların ve bu kültürlerin gelecek kuşaklara aktarılması sağlanmış olacaktır.

Bu düşüncelerden hareketle Sivas Kültür Varlıklarını Koruma Kurulu bazı köy odalarını 2005 yılı itibariyle tescil etmeye başlamıştır. 2015 yılı itibariyle de Sivas İl Özel İdaresi bünyesindeki Koruma Uygulama ve Denetim Bürosu tarafından tescil edilen köy odalarının bu kültürel mirasın yeni nesillere aktarılması için restore edilmesi gündeme gelmiştir. Bu kapsamda ilk olarak Söğütçük Köyü'nde bulunan Hocanın Odası restore edilmiştir.

Kendisi de bir köy odası sahibi olan halk şairi Savcunlu Noksanî, köy odalarının bugünkü durumuna düşmesine üzüldüğü için şu şiiri yazmıştır:

Hani nêttin, n'oldu bunca cemaat?	Nerde kaldı gelip giden konuklar?
Her gün sende ederlerdi ibadet.	Acep var mı o günlere tanıklar?
Ayrılığa acep kimde kabahat?	Senin için ağlar bağı yanıklar.
Suçun sahibini bildin mi oda?	Onlardan bir haber aldın mı oda?
Yedirdin, içirdin, muradın aldın.	Noksanî gönülsüz seni terk eder,
Dört bir yana cömertlikle ün saldın.	Melül mahzun olup, bırakıp gider.
Elli altmış sene doldun, boşaldın.	Kim bilir ki sonra ahbablar ne der,
Daha ondan sonra doldun mu oda?	Tekrar sahibini buldun mu oda? ¹²

¹² Ali Şahin Canozan, "Sivas Köyleri'nde Misafir Odaları Üstüne Bir Sohbet", s. 47.

KAYNAKÇA

- Altınar, Ahmet Turhan - Cüneyt Budak, *Konak Kitabı*, Tepe Yayınları, İstanbul 1997.
- Bulut, Mustafa, *Sivas İlbeyli Köy Odaları*, (Yayınlanmamış Lisans Tezi), Selçuk Üniversitesi Edebiyat Fakültesi Sanat Tarihi Bölümü, Konya 2004.
- Canozan, Ali Şahin, "Sivas Köyleri'nde Misafir Odaları Üstüne Bir Sohbet", *Revak Dergisi* 92, Sivas Vakıflar Bölge Müdürlüğü, Sivas 1992, s. 45-48.
- Kalfazade, S. - Ö. Ertuğrul, "Kandil ve Kandilin Motif Olarak Anadolu Türk Sanatındaki Kullanımı Üzerine", *Sanat Tarihi Araştırmaları Dergisi*, C 2, S 5, İstanbul 1989, s. 29-31.
- Karpuz, Haşim, "Konya Köy Odalarının Kültür ve Sanat Değeri", *Emin Bilgiç Hatıra Kitabı*, İrcica Yayınları, İstanbul 2000, s. 319-362.
- Kekeçoğlu, Halil, 2004, (Kişisel Görüşme), Sivas.
- Kuban, Doğan, *Türk Hayatlı Evi*, Eren Yayıncılık, İstanbul 1995.
- Küçükerman, Önder, *Anadolu'daki Geleneksel Türk Evinde Odalar*, Türkiye Turing ve Otomobil Kurumu Yayınları, İstanbul 1973.
- Pürlü, Kadir, *Sivas'ta İlbeyli Türkmenleri*, Sivas Belediyesi Kültür Yayınları, Sivas 2002.
- Şenol, Seda, *Anadolu Türk Konut Mimarisinde Divriği Evleri*, Sivas Valiliği İl Kültür ve Turizm Müdürlüğü, Sivas 2007.

