



# ORTA ASYA CUMHURİYETLERİ'NDE ÜZÜM YETİŞTİRİCİLİĞİ

## GRAPE GROWING IN MIDDLE ASIAN REPUBLICS

Hülya KAYALI\*  
Merve KALAYCI\*\*

### Öz

Üzüm, yeryüzünde kültüre alınan en eski meyve türlerinden biri olup, dünya üzerinde çok geniş bir coğrafi dağılışa sahiptir. Bu çalışmada kuzey yarı kürede üzüm üretim alanları içinde yer alan Orta Asya Cumhuriyetleri'nde, 1992-2014 yılları arasında üzüm üretimindeki artış ve azalışlar, ekilen alan miktarındaki değişimler, hektara alınan verimin ne kadar olduğu ele alınmıştır. Orta Asya ülkeleri içinde Özbekistan 2014 yılı üzüm üretimi verilerine göre ilk sırada, Türkmenistan ikinci sırada, Tacikistan üçüncü sırada, Kazakistan dördüncü sırada, Kırgızistan ise beşinci sırada yer almaktadır.

**Anahtar Kelimeler:** üzüm, bağcılık, Orta Asya ülkeleri

### Abstract

Grape, one of the oldest cultivated fruit species, has very wide geographical area in the world. In this study, the increase and decrease of grape growing between 1992-2014, the changes in the amount of cultivated areas, how much the yield is per hectare in middle Asian Republics, centred in the fields of grape productin in the northern hemisphere, are examined. According to the grape productin facts among the middle Asian countries, Uzbekistan came first, Turkmenistan is the second, Tajicistan is the third, Kazakhstan is the fourth, Kirghizistan is the fifth.

**Keywords:** grape, vine growing, Central Asian countries

### Giriş

Asma (üzüm), dünya üzerinde kültürü yapılan en eski meyve türlerinden birisidir. Milyonlarca yıl önceye kadar inen köklü bir geçmişe ve büyük bir form zenginliğine sahip bitkinin dünyanın birçok yöresinde aynı dönemde bulunduğu kanıtlanmıştır. Bulunan en eski örnekler, yaklaşık

\* Doç. Dr., Marmara Üniversitesi Atatürk Eğitim Fakültesi Sosyal Bilimler Eğitimi Anabilim Dalı, İstanbul / Türkiye, hkayali@marmara.edu.tr

\*\* Yüksek Lisans Öğrencisi, Marmara Üniversitesi Türkiyat Araştırmaları Enstitüsü Türk Dünyası Coğrafyası Anabilim Dalı, İstanbul / Türkiye, kalaycimerve094@gmail.com

140 milyon yaşındaki herba ve yaprak fosilleri ile çok iyi korunmuş durumdaki tohumlardır.<sup>1</sup> Yeryüzünde bağcılığın tarihçesi M.Ö. 5000 yılına kadar dayanır. Asmanın anavatanı, Anadolu'yu da içine alan ve Küçük Asya denilen bölgedir. Bu bölge Kafkasya'yı da kapsamaktadır. Asma, diğer meyvelerle kıyaslandığında en fazla çeşide sahip olan türlerden biridir. Dünyada 10.000'nin üzerinde üzüm çeşidi olduğu tahmin edilmektedir.<sup>2</sup>

Üzüm asması (kütüğü) dikili arazilere bağ veya üzüm bağı (İng. *vineyard*); bu ekonomik etkinliklerle uğraşanlara bağcı (İng. *grape grower*) ve bu tarım faaliyetine veya meyvacılık etkinliğine ise bağcılık (İng. *vituculture*) denilmektedir.<sup>3</sup>

Dünyada bağcılığın yapıldığı alanlar, kuzey yarım kürede 20° - 52°, güney yarım kürede 20° - 40° enlemleri arasında kalmaktadır. Ekvatora yaklaştıkça bağcılık ancak yüksek yaylalarda, bağcılığın kuzey sınırını oluşturan yörelerde ise özellikle güney yamaçlarda ve nehir kenarlarında yapılabilmektedir.<sup>4</sup>

Asma sarılıcı özelliğe sahip olan sülükleri vasıtası ile ağaçlara bile tırmanabilen bir bitkidir. Meyvelerine üzüm, odunlaşmış sürgünlerine çubuk adı verilir. Üzümünden yararlandığımız asma türüne *vitis vinifera* adı verilir. Asmanın ekonomik ömrü 40 yıl kadardır. Asmanın 40 yıl süreyle sağlıklı kalmasını sağlamak için her yıl düzenli olarak budamak gerekmektedir. Ayrıca asmanın diğer kültür işlemlerini yerine getirebilmek için organlarını iyi tanımak, yerini ve görevlerini bilmek gerekir. Aksi takdirde yapılacak yanlışlıkların düzeltilmesi yıllar alır.<sup>5</sup> Asmanın organlarını, toprak altı ve toprak üstü olmak üzere iki ana kısımda inceleyebiliriz. Kökler, toprak altı organları sınıfında yer alır. Kökler de kendi içinde birçok sınıfa ayrılır: ana kök, boğaz kök, yan kök ve dip kök.<sup>6</sup> Asmanın toprak üstü organları, aşı noktasından itibaren toprak dışında kalan gövde, ana kollar, iki ve bir yıllık dallar üzerindeki kışık gözler ve bunlardan oluşan yazlık sürgünlerdir.<sup>7</sup> Ana kollar, gövdenin devamıdır ve iki ana kol vardır.<sup>8</sup> İki yıllık dallar, asmada üzüm veren senelik dallar bu dalların üzerinden çıkar. Asma yaşlandıkça her yıl kollara eklenen iki senelik dallar yüzünden yanlara doğru uzayarak birbiri içerisine girer. Bir yıllık sürgünler üzerinde bazı organlar yer alır. Bunlar; boğumlar, boğum arası, yaprak sapının izi, salkım sapı kalıntısı, koltuk dalları ve gözlerdir.<sup>9</sup> Üzümde taneler çekirdek durumuna göre, çekirdekli ve çekirdeksiz diye ayrılır. Çekirdeksiz çeşitler, tamamen çekirdeksiz (kuş üzümü) veya iz halinde çekirdek içeren çekirdeksiz çeşitler (sultani çekirdeksiz) diye ayrılır. Çekirdekli çeşitlerde meyve

<sup>1</sup> Didem Orhan Deliorman, Nilüfer Orhan, Fatma Ergün, "Anadolu Medeniyetlerinde Asma", *Ankara Üniversitesi Dil ve Tarih-Coğrafya Fakültesi Tarih Bölümü Tarih Araştırmaları Dergisi*, C 30, S 50, 2011, s. 70.

<sup>2</sup> Alim Gökteş, *Üzüm Yetiştiriciliği*, Eğirdir Bahçe Kültürleri Araştırma Enstitüsü, 2003, s. 1.

<sup>3</sup> Hayati Doğanay, *Türkiye Ekonomik Coğrafyası*, Pegem Akademi, Ankara 2011, s. 142.

<sup>4</sup> Alim Gökteş, *Üzüm Yetiştiriciliği*, s. 1.

<sup>5</sup> Murad Ali Demir, *Bağcılık El Kitabı Özeti*, Hasad Yayıncılık, Arıköy 2009, s. 1.

<sup>6</sup> Seçkin Gargın, Alim Gökteş, *Pratik Bağcılık*, Meyvecilik Araştırma Enstitüsü Müdürlüğü, 2011, s. 2.

<sup>7</sup> Anonim, *Bahçecilik, Asma Yetiştiriciliği*, Mesleki Eğitim ve Öğretim Sistemlerinin Güçlendirilmesi Projesi (MEGEP), Milli Eğitim Bakanlığı Yayınları, Ankara 2009, s. 6.

<sup>8</sup> *Age.*, s. 7.

<sup>9</sup> Anonim, *Üzüm Yetiştiriciliği, Tarım Teknolojileri*, Milli Eğitim Bakanlığı Yayınları, Ankara 2013, s. 6.

normal olarak dört çekirdek taşır. Fakat bu sayıdan daha az veya fazla çekirdeğe sahip çeşitler de mevcuttur. Çekirdek sayısı ile tane iriliği arasında pozitif bir ilişki vardır.<sup>10</sup>

Üzüm, yaş ve kurutulmuş olarak tüketilen bir meyvedir. Ayrıca şırası işlenmek suretiyle şarap, sirke, pekmez, sucuk ve pestil gibi ürünler elde edilmektedir. Bu özellikleriyle iyi bir besin ve faydalı bir ilaçtır. Deri ve saç sağlığı, vücuttaki maddesel tuz eksiklerinin giderilmesi ve bedensel gelişim üzerinde etkilidir. Diğer yandan ateşli ve iltihaplı hastalıklar ile böbrek ve karaciğer hastalıklarının tedavisinde oldukça faydalıdır.<sup>11</sup>

## I. Asmanın Doğal Çevre Koşulları

Ziraat hayatını etkileyen ve şekillendiren coğrafi özellikler, öncelikle iklim, topografya, toprak özellikleri ve su kaynaklarıdır. Bu unsurların oluşturduğu şartlar, bölgenin tarımsal çeşitliğini ve verimini doğrudan etkiler. İklimin tarımsal faaliyet üzerinde etkisi oldukça belirgindir. Bir bölgedeki sıcaklık ve yağış şartları, yağış düzeni ile buharlaşma, tarım ürünlerinin verimliliklerini, tür çeşitlerini ve verimini, olgunlaşma sürelerini ve dağılımını büyük oranda etkiler.<sup>12</sup>

Bağ tesis edilecek arazinin seçiminde öncelikle iklim, toprak, mevki, yön ile kültür durumu göz önüne alınmalıdır. Sıcaklık, güneşlenme, yağış ve hava nemi, don ve rüzgâr değerleri ile bunların yıl içindeki değişimleri incelemelidir. Yer seçiminde en önemli meteorolojik faktörlerden birisi de, yağış ve yıl içerisindeki dağılımıdır. Genelde asma, kökleri derine giden bir bitkidir ve bu nedenle yağışı az olan yerlerde yetişebilir.<sup>13</sup>

Asmalar, gelişmeleri için yağışsız, uzun ve sıcak bir yaz mevsimi ister. Özellikle soğuk yörelerde, sıcak geçen yaz aylarında tanelerdeki şeker birikimi artar. Aynı yörelerde güney yamaçlardaki bağlara güneş ışınlarının daha dik gelmesi nedeniyle yaprak daha iyi ısınır ve tanelerde şeker birikimi daha iyi olur. Kurutmalık üzümlerde kurutma döneminde yağış istenmez.<sup>14</sup>

Asma bitkisinin gelişme evresi oldukça uzundur. Günlük ısı ortalaması 10°C 'yi bulunca gelişmeye başlar ve sonbaharda ısı ortalaması bu derecenin altına düşünceye kadar gelişmesini sürdürür. Her üzüm çeşidi, meyvelerinin iyi bir şekilde olgunlaşabilmesi için belirli bir ısı toplamına ihtiyaç gösterir. Bağ kurulacak alanın yıllık aktif sıcaklık toplamının en az 1600° olması gerekir. Ekonomik anlamda bağcılık yapabilmek için yıllık ortalama sıcaklık 9°- 21°C ve sıcak aylar ortalaması 17° - 20°C olmalıdır. Erken olgunlaşan çeşitlerde tam çiçeklenmeden olgunluğa kadar geçen sürede 1600° - 2000°C, geç olgunlaşanlarda ise 3000°C ya da daha fazla sıcaklık toplamına ihtiyaç duyulur.<sup>15</sup>

<sup>10</sup> İbrahim Uzun, *Bağcılık*, Akdeniz Üniversitesi Ziraat Fakültesi, Antalya 2003, s. 7-42.

<sup>11</sup> Demet Yiğit, Erdal Akpınar, "Ekolojik Faktörlerin Karaerik Üzüm Çeşidi Yetiştiriciliğine Etkileri", *Doğu Coğrafya Dergisi*, C 11, S 16, 2006, s. 41.

<sup>12</sup> Erol Kapluhan, "Ziraat Coğrafyası Açısından Bir İnceleme Bekilli'de Bağcılık", *İstanbul Üniversitesi Coğrafya Dergisi*, S 28, 2014, s. 4.

<sup>13</sup> Seçkin Gargın, Alim Gökteş, *Pratik Bağcılık*, s. 2-7.

<sup>14</sup> İbrahim Uzun, *Bağcılık*, s. 16.

<sup>15</sup> Anonim, *Bahçecilik, Asma Yetiştiriciliği*, MEGEP, Ankara 2009, s. 15.

Asma vejetasyon devresinde, başka fizyolojik etkinlik süreci boyunca havanın günlük ortalama sıcaklık değeri, 18°C'nin altına düşmemelidir. Bu devre boyunca güneşlenme süresi 1200-3000 saatten az olmamalıdır. Bu limit minimum süre olup sıcaklık değerinin daha yüksek ve güneşlenme süresinin daha fazla olması, meyvede üzüm şekerinin daha fazla oluşu ve daha kaliteli şarap üretilmesi gibi ekonomik avantajlara yol açmaktadır. Olgunlaşması geciken meyveler, kalitesiz olabilmekte ve şarap üretimine dahi uygun olmamaktadır.<sup>16</sup>

Vejetasyon dönemi içindeki düşük sıcaklıkların etkisi ilkbahar ve sonbahardaki don olayları şeklindedir. İlkbahardaki geç donlar asmalar için daha tehlikelidir.<sup>17</sup>

Denizlere, göl kıyılarına ya da büyük ırmakların kıyılarına yakın olan bağlar, büyük çoğunlukla ilkbahar donlarından etkilenmezler. Çünkü su rezervleri, yaz sıcaklığını depolayıp kışları bunları yavaş yavaş çevrelerine yayarak, ılıman hava koşullarının oluşmasına yol açarlar. Dolayısıyla don olayı ortadan kalkar.<sup>18</sup>

Bir bölgede senelik ortalama yağışların 500-600 mm. olması ve bu yağışların da mevsimlere dağılması halinde sulama olmaksızın bağcılık yapılabilir. Aksi halde bağların sulanmaları gerekir. Kış ve ilkbahar başlarına gelince gelişme devresindeki yağışlar asma için çok yararlıdır. Ancak asmanın çiçeklenmesi sırasında meydana gelen sürekli yağışlar tozlanmayı zorlaştırır, meyve tutumuna engel olur. Bunun dışında yağışlar, olgunluk zamanında meyve çürüklüğüne neden olabilir. Havadaki nemin de bağcılıkta önemi vardır. Fazla nemli havalar çeşitli mantar hastalıklarının çoğalmasına yol açar, kaliteyi bozar. Bunun yanında fazla kuru hava da tanelerin büyümesini önler, kabukların fazla kalınlaşmasına sebep olur. Yazın ortalama % 60-70 nem asmalara iyi gelir.<sup>19</sup>

Aşırı ve zamansız esen rüzgârlar bağcılığı olumsuz yönde etkiler. Sürgünler 10-15 cm'ye ulaştığında 3-4 m/sn'den hızlı esen kuzey ve kuzeydoğu rüzgârlarının etkisiyle sıcaklık düşer ve kurumalar olur. İlkbahar ve yaz başlarında deniz tarafından esen rüzgârlar, mildiyu ve külleme gibi hastalıkların artmasına neden olur. Şiddetli esen rüzgârların etkisiyle danede yarananmalar veya kabuk kalınlaşması olur. Böylece kalitede düşme görülür.<sup>20</sup>

Asmalar, drenajı iyi toprakları tercih ederler. Ağır killi topraklar bağcılık için uygun değildir. Çok verimli topraklar kaliteli üzüm elde etmek için elverişli değildir. Bu açıdan orta derecede verimli topraklar tercih edilmelidir. Yurdumuzda bu tip topraklara pek rastlanmamasına rağmen, hümüsce zengin ve oldukça nemli topraklarda fazla azottan dolayı sürgün gelişimi artar. Asmalar hastalıklara karşı hassas olur. Bu tip topraklarda üretilen sofralık üzümlerin taneleri yumuşaktır ve taşınmaya elverişsizdir. Topraktaki çakıl ve taşlar doğal drenajı sağlar ve toprağın ısınmasına yardımcı olur. Böylece asmanın gelişimi artar.<sup>21</sup>

<sup>16</sup> Hayati Doğanay, Ogün Coşkun, *Tarım Coğrafyası*, Pegem Akademi, Ankara 2012, s. 322.

<sup>17</sup> İbrahim Uzun, *Bağcılık*, s.17.

<sup>18</sup> Hayati Doğanay, Ogün Coşkun, *Tarım Coğrafyası*, s. 325.

<sup>19</sup> Anonim, *Üzüm Yetiştiriciliği, Tarım Teknolojileri*, MEB, s. 38.

<sup>20</sup> Anonim, *Bahçecilik, Asma Yetiştiriciliği*, MEGEP, s. 27.

<sup>21</sup> İbrahim Uzun, *Bağcılık*, s. 20.

Bağcılığa en uygun toprak, üzerinde hiç bağcılık yapılmamış yeni açmalarla, eski bağ olup da uzun süre boş bırakılmış yerlerdir. Uzun yıllar bağ bulunan bir araziyi hiç ara vermeden söküp, hemen yeni tesis kurmak gerekir. Çünkü toprakta asmaya karşı yavaş yavaş bir yoğunluk oluşmaktadır. Bu olayda asmanın sürme gücü azalır, kökleri iyi gelişemez, sonuçta asmada bir durgunluk belirir ve kurur. Bağcılıkta toprak yoğunluğunu gidermek için 4-5 yıl nadasa bırakılarak dinlendirilmelidir.<sup>22</sup>

Bağcılık yapılacak sahalarda arazide baki durumu ve yükselti büyük önem taşır. Deniz seviyesine göre her 100 m'de sıcaklık 0,5°C düşmektedir. Yükseltinin artmasına koşut olarak, kültürel bitkilerin ve bu arada kuşkusuz asmanın vejetasyon süresi kısalmaktadır. Güneye dönük yamaçlarda bu sınır daha yüksek, kuzeye dönük yamaçlarda daha alçaktır.<sup>23</sup>

## 2. Asmanın Beşeri Çevre Koşulları

Doğal çevre koşulları ya da ekolojik koşulların uygun oluşu, verimli ve ekonomik bir bağcılık yapılmasının tek koşulu değildir. Buna ek olarak amacına uygun dikim, bakım, hasat ve benzer önemlerin de tekniğe uygun yapılması gerekir.<sup>23</sup> Asmanın iyi büyüebilmesi, köklerinin derine girmesi, toprak içinde iyi gelişmesine bağlıdır. Gelişme toprak yapısı ile ilgilidir.<sup>24</sup>

Krizma, bağ toprağının en az 40 cm derinlikte işlenmesidir. Bu işlem günümüzde krizma pullukları ile yapılmaktadır. Krizmanın yapılma zamanı sonbahar mevsimidir. Krizma erken yapılmalı ve krizmanın bitimi ile asma fidanı ile dikimi arasında en az 6-8 haftalık bir zaman olmalıdır.<sup>25</sup>

Dikim genellikle şubat ayının ikinci yarısı uygulanır. Sıcak yörelerde asmaların yaprakları sonbaharda dökülmeden ilkbahara kadar dikim yapılabilir. Soğuk yörelerde ise kış soğukları geçtikten sonra dikim yapılabilir. Dikim öncesi fidanlar budanmalıdır. Budanma serin ve gölgeli bir yerde yapıldıktan hemen sonra fidanlar dikilmelidir.<sup>26</sup>

Asma, şiddetli ve sert budamaya gelebilen ve buna uygun tepki gösterebilen çok yıllık bir kültür bitkisidir. Budama, asmada büyüme ve gelişme ile verimlilik ve kalitenin dengeli bir şekilde düzenlenerek, bağlardan sağlanan yararın en üst düzeye çıkarılması amacıyla, canlı toprak üstü organları, özellikle yaşlı dallar ve sürgünler üzerinde gerçekleştirilen kısaltma, çıkartma ve seyretme gibi işlemlerdir.<sup>27</sup>

Bağlar, mantar hastalıkları, asma zararlarına karşı duyarlıdır. Bunlarla mücadele edilmemesi durumunda, bağlarda büyük ürün kayıpları meydana gelebileceği gibi, bazıları da bağları bütünüyle kurutabilir. Mildiyu, nem lekesi demektir. Asmada mantar biçiminde oluşmakta ve geç

<sup>22</sup> Anonim, *Bahçecilik, Asma Yetiştiriciliği*, MEGEP, s. 27.

<sup>23</sup> Hayati Doğanay, Ogün Coşkun, *Tarım Coğrafyası*, s. 325.

<sup>24</sup> Anonim, *Bahçecilik, Asma Yetiştiriciliği*, MEGEP, s. 29.

<sup>25</sup> *Age.*, s. 29.

<sup>26</sup> Murad Ali Demir, *Bağcılık El Kitabı Özeti*, s. 5.

<sup>27</sup> Alim Göktaş, *Üzüm Yetiştiriciliği*, s. 7.

sürgünlerin yüzeyleri ile asma yapraklarının alt yüzeylerinde beyaz, gri ve mor lekeler biçiminde ortaya çıkan değişik mantarlar oluşmaktadır. Külleme, mikroskopik bazı mantar türlerinin oluşturduğu bağ ya da asma hastalığıdır. Asmanın yaprakları, sürgünleri, dalları ve zaman zaman da meyvelerinde görülür.<sup>28</sup>

### 3. Orta Asya Cumhuriyetleri'nde Üzüm Üretimi

Dünya üzerinde çok geniş bir coğrafi dağılışa sahip olan üzümün, kuzey yarım küredeki üretim alanları içinde Orta Asya Cumhuriyetleri yer almaktadır. Üzüm üretimi için gerek fiziki ve gerekse beşeri şartların Orta Asya Cumhuriyetleri'nde uygun oluşu, bu ülkelerde geçmişten günümüze üzüm yetiştiriciliğinin yapılmasına sebep olmuştur.



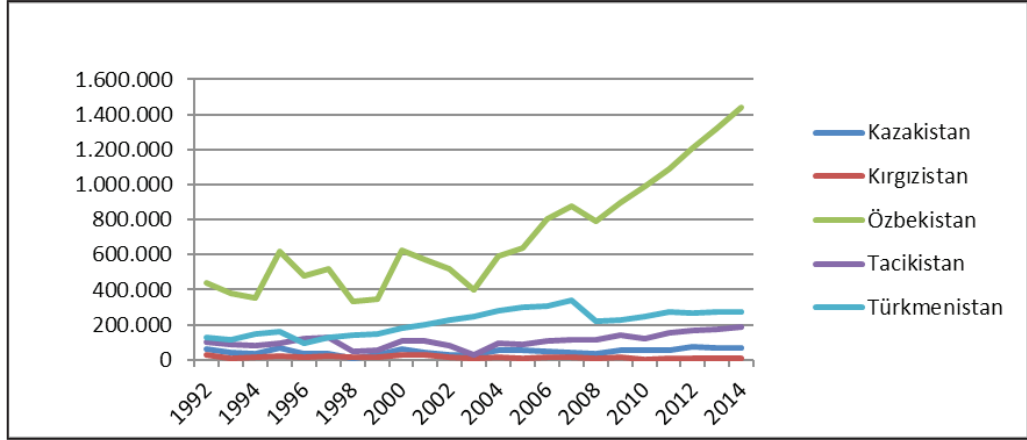
**Harita 1.** Orta Asya Cumhuriyetleri'nde Üzüm Üretimi (2014)

**Kaynak:** Food and Agriculture Organization (FAO) 2014 verilerinden yararlanılarak hazırlanmıştır.

Orta Asya Cumhuriyetleri içerisinde, 2014 FAO verilerine göre, 18.530 hektar bağ alanından 1.441.200 ton üzüm üretimi ile Özbekistan birinci sırada yer almaktadır (Harita 1). İkinci sırayı 18.530 hektar bağ alanından 275.789 ton üzüm üretimi ile Türkmenistan alırken, üçüncü sırada 36.125 hektar bağ alanından 188.836 ton üzüm üretimi ile Tacikistan bulunmaktadır (Grafik 1).

<sup>28</sup> Hayati Doğanay, Ogün Coşkun, *Tarım Coğrafyası*, s. 327.

Dördüncü sırada yer alan Kazakistan'da 14.597 hektar bağ alanında 70.327 ton üzüm üretimi yapılmıştır. Kırgızistan'da üzüm üretimi oldukça az olup (Grafik 1), 5.758 hektar bağ alanından 8.473 ton üzüm üretilmiştir.



**Grafik 1.** Orta Asya Cumhuriyetleri'nde Üzüm Üretimi

**Kaynak:** FAO 1992-2014 verilerinden yararlanılarak hazırlanmıştır.

### 3.1. Özbekistan'da Üzüm Yetiştiriciliği

Orta Asya Cumhuriyetleri içerisinde en fazla üzüm üretimi Özbekistan'da yapılmaktadır. Orta Asya Cumhuriyetleri toplam üzüm üretiminin, 1992 yılında % 57,9'u, 2002 yılında % 59,2'si, 2014 yılında ise % 72,6'sı Özbekistan'a aittir. Özbekistan'ın iklim, toprak, bakı ve yükselti gibi fiziki coğrafya özellikleri üzüm yetiştirilmesi için oldukça elverişlidir. Özbekistan dünya kuru üzüm üretiminde önemli üreticiler arasında yer almaktadır. Özbekistan'da 150 çeşit üzüm yetiştirilmektedir.

Özbekistan'da 1992 yılında 94.500 hektar olan üzüm bağ alanı 1993 yılında azalmış, ancak 1995 yılında üzüm yetiştiriciliği yapılan alan yine 94.500 hektar olmuştur (Tablo 1). 1998 yılı 80.000 hektar ile en az üzüm bağı alanına sahip yıl olmuştur. Bu tarihte bağ alanının azalmasında eski bağların sökülerek yenilerinin dikilmesi etkili olmuştur. 1999 yılında bağ alanı 100.800 hektara yükselmiştir. Bu tarihten 2008'e kadar 100.000 hektarın üzerindeki yıllar 2002 (101.300 ha.) ve 2006 (101.176 ha.) olmuştur. 2008 yılında 102.200 hektar alanda üzüm bağı bulunmaktadır. 2011 yılında 2008 yılına göre bağ alanı % 9'luk artışla 111.518 hektara yükselmiştir. 2014 yılında ise bir önceki yıla göre yaklaşık % 10'luk artışla 125.223 hektar olmuş ve 1992-2014 yılları arasındaki en yüksek üzüm bağı alanına sahip yıl olmuştur (Grafik 2).

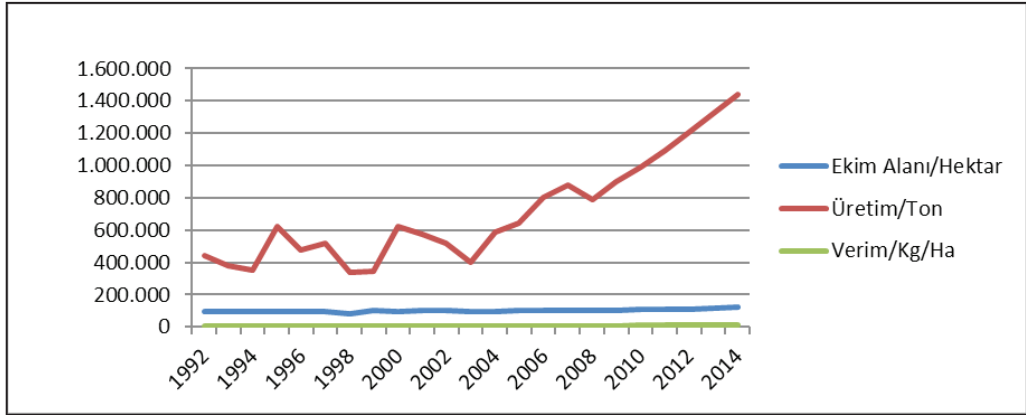
**Tablo 1.** Özbekistan'ın 1992-2014 Yılları Arası Bağ Alanı, Üzüm Üretimi ve Verimi

Yıl	Ekim Alanı/Hektar	Üretim/Ton	Verim/Kg/Ha
1992	94.500	439.100	4.646,60
1993	94.200	381.000	4.044,60
1994	92.900	353.200	3.801,90
1995	94.500	620.900	6.570,40
1996	97.200	478.200	4.919,80
1997	96.400	518.000	5.373,40
1998	80.000	336.200	4.202,50
1999	100.800	344.000	3.412,70
2000	98.900	624.200	6.311,40
2001	99.600	573.100	5.754,00
2002	101.300	516.400	5.097,70
2003	97.500	401.530	4.118,30
2004	96.800	589.110	6.085,80
2005	99.200	641.610	6.085,80
2006	101.176	803.545	6.467,80
2007	99.200	880.300	8.874,00
2008	102.200	791.000	7.739,70
2009	105.600	899.600	8.518,90
2010	107.100	987.300	9.218,50
2011	111.518	1.090.238	9.776,30
2012	111.095	1.206.045	10.856,00
2013	113.843	1.322.090	11.613,30
2014	125.223	1.441.200	15.509,10

**Kaynak:** FAO 1992-2014 verilerinden yararlanılarak hazırlanmıştır.

1992 yılında 439.100 ton olan üzüm üretimi, 1995 yılına kadar azalma kaydetmiş, 1994 yılında 1992 yılına göre yaklaşık % 20 azalarak, 353.200 tona düşmüştür. Ancak 1995 yılında 1994 yılına göre yaklaşık % 76'lık artış göstererek, üretim 620.900 tona yükselmiştir. Bu artışta üzüm ekim alanı ve üzüm verimindeki artış etkili olmuştur. 1995 yılından 2000 yılına gelinceye kadar zaman zaman azalış ve artışlarla dalgalı bir seyir izlemiştir. 1998 yılında 336.200 ton ile 1992-2014 yılları arasındaki en düşük üretim gerçekleşmiştir (Grafik 2). 2000 yılında ise üzüm üretimi 624.200 tona yükselmiştir. 2000-2004 yılları arasında üretimde azalma söz konusu iken 2004 yılından 2008 yılına kadar üretimde artış görülmüştür. 2007 yılında 2000 yılına göre % 41'lik artışla üzüm üretimi 880.300 tona yükselmiştir. 2008 yılında bir önceki yıla göre % 10'luk bir azalma görülmekle birlikte bu tarihten sonra üzüm üretiminde sürekli bir artış kaydedilmiştir. 2009 yılında üzüm üretimi 899.600 ton iken 2012 yılında 2009 yılına göre % 34'lük artışla 1.206.045 tona yükselmiştir. 2014 yılında ise 2012 yılına göre % 19'lük artışla üzüm üretimi 1.441.200 ton olmuş ve 1992-2014 yılları arasındaki en yüksek üretim (Tablo 1) gerçekleşmiştir.





**Grafik 2.** Özbekistan'ın 1992-2014 Yılları Arası Bağ Alanı, Üzüm Üretimi ve Verimi

**Kaynak:** FAO 1992-2014 verilerinden yararlanılarak hazırlanmıştır.

Özbekistan'da üzüm verimi, 1992 yılında hektara yaklaşık 4.647 kg iken, 1995 yılına kadar azalma kaydetmiş, ancak 1995 yılında üzüm verimi 1992 yılına göre % 41 artarak hektara 6.570 kg'a yükselmiştir. 1992-2007 yılları arasındaki en yüksek verim 1995 yılında gerçekleşmiştir. Ancak 1995 yılından 2007 yılına kadar olan sürede verimde zaman zaman artış ve azalışlarla dalgalı bir seyir (Grafik 2) görülmekle birlikte 1995 yılındaki verim değerinin altında kalmıştır. 2007 yılında üzüm verimi 2006 yılına göre % 37 artış göstererek hektara 8.874 kg'a yükselmiştir (Tablo 1). 2010 yılında üzüm verimi yaklaşık hektara 9.219 kg'a çıkmış, bu tarihten itibaren verim artışı devam etmiş ve 2014 yılında ise hektara 15.509 kg'lık verim gerçekleşmiştir.

### 3.2. Türkmenistan'da Üzüm Yetiştiriciliği

Üzüm yetiştiriciliği bakımından elverişli fiziki şartlara sahip olan Türkmenistan, Orta Asya Cumhuriyetleri içinde üzüm üretiminde Özbekistan'dan sonra ikinci sırada yer almaktadır. 1992 yılında Orta Asya Cumhuriyetleri toplam üzüm üretiminin % 16,4'ü, 2002 yılında % 26,3'ü, 2014 yılında ise % 13,9'u Türkmenistan'da gerçekleşmiştir. Türkmenistan'ın iklim, toprak, baki ve yükselti gibi fiziki coğrafya özellikleri üzüm yetiştirilmesi için oldukça elverişlidir. Ülkede meyvecilik ve bağcılık daha çok Ahal vilayetinde yapılmakta olup Aşabat, Göktepe ve Merv'de üzüm bağları vardır.

Türkmenistan'da 1992 yılında üzüm bağı alanı 17.501 hektar iken 1995 yılında 1992 yılına göre % 20'lik artış göstererek 21.000 hektara yükselmiş ve 1992-2014 yılları arasında en fazla bağ alanına sahip yıl olmuştur. 1996 yılında bağ alanında 1995 yılına göre yaklaşık % 29'luk bir azalma söz konusu olmuştur. Ancak 1997 yılında bağ alanı tekrar artış göstermiş ve 20.000 hektara çıkmıştır (Tablo 2). 1997-2007 arasındaki dokuz yıl boyunca üzüm bağı alanı, 20.000 hektarın

altında kalmıştır. 1999 ve 2000 yılları 12.000 hektar ile en az bağ alanının olduğu yıllar olup bu tarihte bağ alanının azalmasında eski bağların sökülerek yenilerinin dikilmesi etkili olmuştur. 2007 yılı Türkmenistan'da 1995 yılından sonra 20.700 hektar ile en fazla bağ alanına sahip yıl olmuştur (Grafik 3). 2007 yılından sonra üzüm bağı alanı miktarında azalma söz konusudur. 2008 yılında 2007 yılına göre yaklaşık % 16'lık azalma ile üzüm bağı alanı 17.400 hektara inmiştir. 2011 yılından itibaren üzüm bağı alanı artış göstererek 2014 yılında 18.530 hektar olmuştur.

Türkmenistan'da 1992 yılında 125.000 ton üzüm üretimi gerçekleşmiştir. 1993 yılında 1992 yılına göre yaklaşık % 9'luk bir azalma ile 114.000 tona inmiş, ancak 1994 ve 1995 yıllarında artış kaydetmiştir. 1995 yılında üretim, 1993 yılına göre yaklaşık % 43'lük artışla 163.000 tona çıkmıştır. 1996 yılında bağ alanındaki azalmaya bağlı olarak üretimde de azalma söz konusu olmuş ve 94.000 ton ile 1992-2014 yılları arasındaki en az üretim gerçekleşmiştir (Grafik 3). 1997 yılından 2008 yılına kadar üzüm üretiminde sürekli bir artış görülmektedir. 1997 yılında 126.900 ton olan üretim, 2000 yılında 1997 yılına göre yaklaşık % 42'lik artış göstererek 180.000 tona yükselmiştir. 2001 yılında 200.000 ton olan üzüm üretimi, 2005 yılında 2001 yılına göre % 50'lik artışla 300.000 tona yükselmiş olup bu tarihte üzüm verimi en yüksek miktarına ulaşmıştır. 2007 yılında ise 337.000 ton ile 23 yıl içindeki en yüksek üretim gerçekleşmiştir (Tablo 2). 2008 yılında bağ alanındaki azalma ile birlikte üretim de bir önceki yıla göre yaklaşık % 34'lük azalma ile 221.500 tona inmiştir. Bu tarihten 2012 yılına kadar artışlar görülmekle birlikte 2012 yılında bir önceki yıla göre yaklaşık % 1'lik bir azalma ile 268.953 tona inmiş, ancak 2013 ve 2014 yıllarında üretim artış kaydederek 2014 yılında üretim 275.789 ton olmuştur.

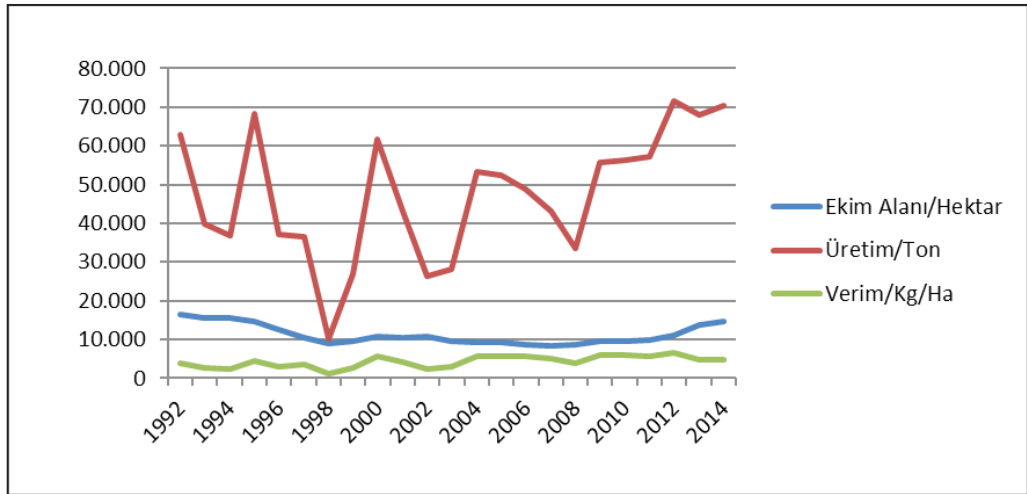
**Tablo 2.** *Türkmenistan'ın 1992-2014 Yılları Arası Bağ Alanı, Üzüm Üretimi ve Verimi*

Yıl	Ekim Alanı/Hektar	Üretim/Ton	Verim/Kg/Ha
1992	17.501	125.000	7.142,40
1993	17.790	114.000	6.408,10
1994	19.060	146.600	7.691,50
1995	21.000	163.000	7.761,90
1996	15.000	94.000	6.266,70
1997	20.000	126.900	6.345,00
1998	14.000	142.200	10.157,10
1999	12.000	145.000	12.083,30
2000	12.000	180.000	15.000,00
2001	15.000	200.000	13.333,30
2002	16.000	230.000	14.375,00
2003	17.000	250.000	14.705,90
2004	16.000	280.000	17.500,00
2005	15.000	300.000	20.000,00
2006	18.000	310.000	17.222,20
2007	20.700	337.000	16.280,20
2008	17.400	221.500	12.729,90

2009	17.000	230.000	13.529,40
2010	17.135	246.426	14.381,10
2011	17.909	271.451	15.157,50
2012	18.160	268.953	14.810,00
2013	18.346	272.371	14.846,60
2014	18.530	275.789	14.883,20

**Kaynak:** FAO 1992-2014 verilerinden yararlanılarak hazırlanmıştır.

1992 yılında Türkmenistan'da üzüm verimi hektara 7.142 kg iken 1998 yılına kadar dalgalı bir seyir göstermiş ve 1998 yılında 10.157 kg'a yükselmiştir. Hektara alınan verim 2000 yılında bir önceki yıla göre % 24'lük artışla 15.000 kg olmuştur. 2005 yılında ise hektara 20.000 kg ile 23 yıllık süre içinde en yüksek verim gerçekleşmiştir (Tablo 2). Bu tarihten itibaren dalgalı bir seyir izlemiş ve 2014 yılında Türkmenistan'da hektara 14.883 kg üzüm verimi alınmıştır.



**Grafik 3.** Türkmenistan'ın 1992-2014 Yılları Arası Bağ Alanı, Üzüm Üretimi ve Verimi

**Kaynak:** FAO 1992- 2014 verilerinden yararlanılarak hazırlanmıştır.

### 3.3. Tacikistan'da Üzüm Yetiştiriciliği

Orta Asya Cumhuriyetleri içinde üzüm üretiminde üçüncü sırada yer alan Tacikistan, üzüm yetiştirmeye elverişli fiziki coğrafya özelliklerine sahiptir. Orta Asya Cumhuriyetleri toplam üzüm üretiminin, 1992 yılında % 13,1'i, 2002 yılında % 9,3'ü, 2014 yılında % 9,5'ini Tacikistan yapmaktadır. Tacikistan'ın iklim, toprak, bakı ve yükselti gibi fiziki coğrafya özellikleri üzüm yetiştirilmesi için oldukça elverişlidir.

Tacikistan'da, 1992 yılında 28.500 hektar üzüm bağı bulunmakta idi. 1996 yılına kadar bağ alanı miktarı artmış ve 1995 yılında 31.500 hektara çıkmıştır. 2000 yılında 33.700 hektar olan üzüm bağı alanı, 2003 yılında 29.957 hektara inmiştir. 2007 yılında 32.800 hektara, 2010 yılında 37.134 hektara yükselmiştir. 2013 yılı 37.812 hektar ile üzüm bağı alanının en fazla olduğu yıl olmuştur (Tablo 3). 2014 yılında ise 36.125 hektar alanda üzüm bağı bulunmaktadır.

**Tablo 3.** Tacikistan'ın 1992-2014 Yılları Arası Bağ Alanı, Üzüm Üretimi ve Verimi

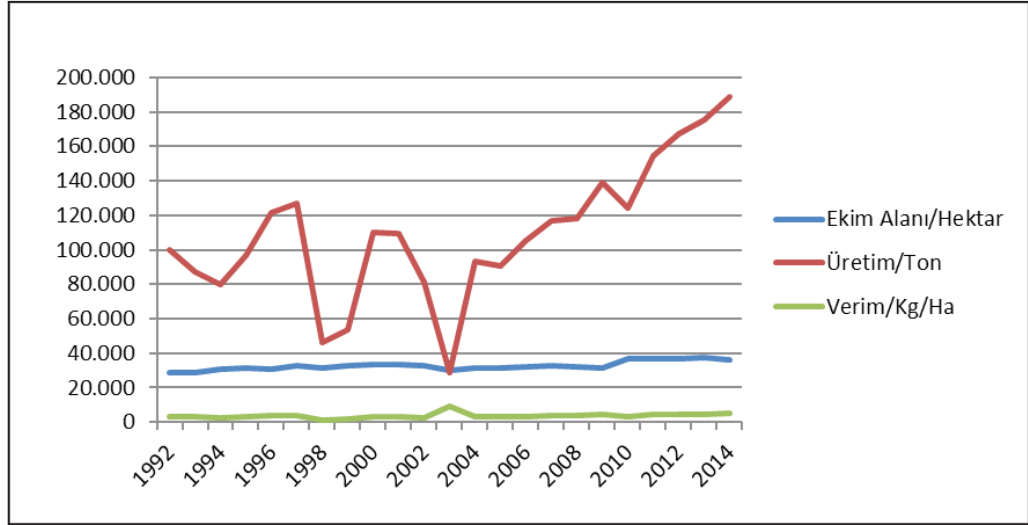
Yıl	Ekim Alanı/Hektar	Üretim/Ton	Verim/Kg/Ha
1992	28.500	99.900	3.505,30
1993	29.000	87.500	3.017,20
1994	31.000	80.000	2.580,60
1995	31.500	96.400	3.060,30
1996	31.000	121.600	3.922,60
1997	32.500	126.900	4.067,30
1998	31.200	46.300	1.484,00
1999	32.500	53.500	1.646,20
2000	33.700	110.300	3.273,00
2001	33.200	109.709	3.304,50
2002	33.000	81.228	2.461,50
2003	29.957	28.403	9.481
2004	31.200	93.200	2.987,20
2005	31.500	90.600	2.876,20
2006	32.300	105.200	3.257,00
2007	32.800	116.964	3.565,10
2008	31.944	117.897	3.690,70
2009	31.460	138.677	4.408,00
2010	37.134	124.299	3.347,30
2011	36.508	154.700	4.237,40
2012	36.511	167.101	4.576,70
2013	37.812	175.335	4.637,00
2014	36.125	188.836	5.227,30

**Kaynak:** FAO 1992-2014 verilerinden yararlanarak hazırlanmıştır.

Üzüm üretimi 1992 yılında 99.900 ton iken 1994 yılında 80.000 tona inmiştir. 1995 yılından itibaren üzüm üretimi artarak 1997 yılında 126.900 tona yükselmiştir. 1998 yılında ise üretim azalarak 46.300 ton olmuştur. 2000 yılında üzüm üretimi bir önceki yıla göre % 106 artarak 110.300 tona yükselmiştir. Tacikistan'da en az üzüm üretiminin olduğu yıl, 2003 olup (Grafik 4), üretim 28.403 tona inmiştir (Tablo 3). 2004 yılında üzüm üretimi 93.200 tona yükselmiştir. 2006 yılında ise üretim 105.200 ton olmuştur. Bu tarihten itibaren üretimde 2010 yılı haricinde sürekli artış gerçekleşmiştir. 2009 yılında 138.677 ton olan üretim, 2010 yılında % 10'luk azalışla

124.299 tona inmiştir. 2011 yılından itibaren sürekli artış ile 2014 yılında üzüm üretimi 188.836 ton olmuş ve 1992-2014 yılları arasındaki en yüksek üretim gerçekleşmiştir (Grafik 4).

Tacikistan'da üzüm verimi, 1992 yılında hektara 3.505 kg iken 1997 yılında 4.067 kg'a yükselmiş, 1998 yılında ise 1.484 kg'a inmiştir (Tablo 3). 2001 yılında yaklaşık 3.305 kg olan verim, 2009 yılında 4.408 kg'a, 2014 yılında ise 5.227 kg'a yükselmiştir.



**Grafik 4.** Tacikistan'ın 1992-2014 Yılları Arası Bağ Alanı, Üzüm Üretimi ve Verimi

**Kaynak:** FAO 1992-2014 verilerinden yararlanılarak hazırlanmıştır.

### 3.4. Kazakistan'da Üzüm Yetiştiriciliği

Orta Asya Cumhuriyetleri içerisinde üzüm üretiminde dördüncü sırada Kazakistan gelmektedir. Ülkenin fiziki coğrafya şartları üzüm yetiştirmeye uygundur. Orta Asya Cumhuriyetleri toplam üzüm üretiminin, 1992 yılında % 8,3'ü, 2002 yılında % 3'ü, 2014 yılında ise % 3,5'i Kazakistan'a aittir. Kazakistan'ın iklim, toprak, bakı ve yükselti gibi fiziki coğrafya özellikleri üzüm yetiştirilmesi için elverişlidir.

Kazakistan'da 1992 yılında üzüm bağı alanı, 16.600 hektar iken bu tarihten itibaren 1999 yılına kadar azalma kaydetmiştir. 1998 yılında 1992 yılına göre % 45'lik azalma ile üzüm bağı alanı 9.100 hektar olmuştur. 2000 yılında 10.800 hektara yükselen üzüm bağı alanı, bu tarihten itibaren yıldan yıla farklılıklar olmakla birlikte genelde azalma kaydetmiş ve 2007 yılında 8.400 hektara inmiştir (Tablo 4).

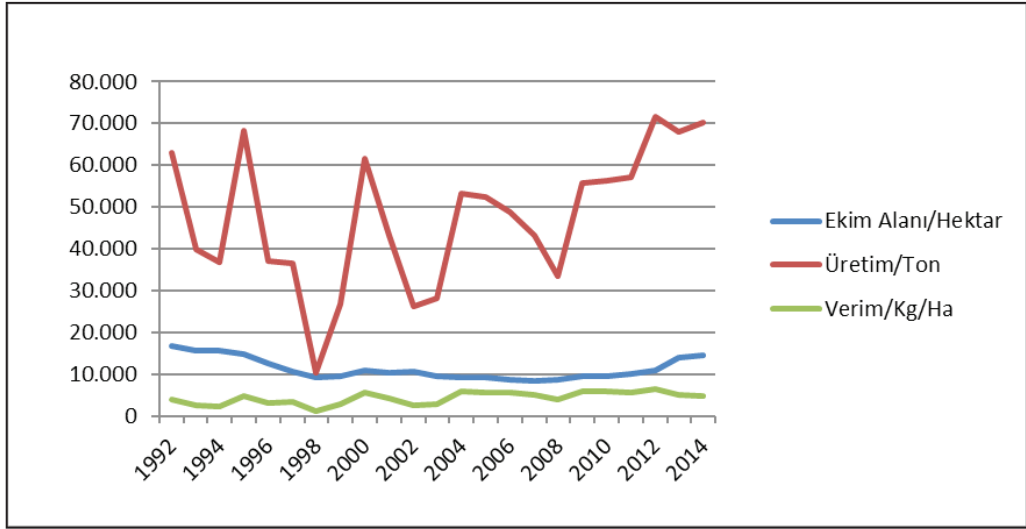
**Tablo 4.** Kazakistan'ın 1992-2014 Yılları Arası Bağ Alanı, Üzüm Üretimi ve Verimi

Yıl	Ekim Alanı/Hektar	Üretim/Ton	Verim/Kg/Ha
1992	16.600	63.000	3.795,20
1993	15.600	39.800	2.551,30
1994	15.500	36.900	2.380,60
1995	14.800	68.320	4.616,20
1996	12.600	37.090	2.943,70
1997	10.500	36.480	3.474,30
1998	9.100	10.210	1.122,00
1999	9.500	26.800	2.821,10
2000	10.800	61.600	5.703,70
2001	10.340	43.200	4.177,90
2002	10.700	26.275	2.455,60
2003	9.600	28.029	2.919,70
2004	9.200	53.196	5.782,20
2005	9.300	52.300	5.623,70
2006	8.700	48.710	5.598,90
2007	8.400	43.090	5.129,80
2008	8.700	33.460	3.846,00
2009	9.500	55.720	5.865,30
2010	9.500	56.350	5.931,60
2011	10.000	57.100	5.710,00
2012	11.000	71.700	6.518,20
2013	13.900	68.050	4.895,70
2014	14.597	70.327	4.817,90

**Kaynak:** FAO 1992-2014 verilerinden yararlanılarak hazırlanmıştır.

2008 yılında 8.700 hektar olan bağ alanı giderek artış göstermiş ve 2014 yılında 2008 yılına göre yaklaşık % 68'lik artışla 14.597 hektara yükselmiştir.

1992 yılında 63.000 ton olan üzüm üretimi azalan bağ alanına ve verimdeki azalmaya bağlı olarak 1994 yılında 1992 yılına göre % 41'lik azalma ile 36.900 tona inmiştir. Bağ alanının azalmasına eski bağların sökülerek yenilerinin dikilmesi etkili olmuştur. Ancak 1995 yılında verimdeki artışla birlikte bir önceki yıla göre % 85'lik artışla 68.320 ton üretim gerçekleşmiştir. Bu tarihten itibaren üretimde hızlı bir düşüş gerçekleşmiş ve 1998 yılında % 85'lik azalma ile 10.210 tona inmiştir. 1998 yılı 1992-2014 yılları arasındaki en az üretimin olduğu yıl olmuştur (Tablo 4). Üzüm üretimi 1999 yılında bir önceki yıla göre % 162'lik artışla 26.800 tona, 2000 yılında ise 1999 yılına göre yaklaşık % 130'luk artışla 61.600 tona yükselmiştir. Bu tarihten itibaren azalmalar ve artışlarla dalgalı bir seyir izleyerek 2012 yılında bir önceki yıla göre yaklaşık % 26'lik artışla 1992-2014 yılları arasındaki en yüksek üretim miktarı olan 71.700 tona yükselmiştir (Grafik 5). 2013 yılında bir önceki yıla göre % 5'lik bir azalma olmuş ve 68.050 tona inmiş, 2014 yılında ise artarak 70.327 ton üzüm üretimi gerçekleşmiştir.



**Grafik 5.** Kazakistan'ın 1992-2014 Yılları Arası Bağ Alanı, Üzüm Üretimi ve Verimi

**Kaynak:** FAO 1992-2014 verilerinden yararlanılarak hazırlanmıştır.

Kazakistan'da 1992 yılında hektara 3.795 kg olan üzüm verimi, 1993 ve 1994 yıllarında azalmış, ancak 1995 yılında artarak hektara 4.616 kg olmuştur. Kazakistan'da üzüm veriminin en az (1.122 kg/ha) olduğu yıl, 1998'dir (Tablo 4). Verimin en fazla olduğu yıl ise 2012 olup hektara 6.518 kg'dır. 2014 yılında ise 2012 yılına göre % 26 azalışla hektara yaklaşık 4.818 kg üzüm verimi gerçekleşmiştir.

### 3.5. Kırgızistan'da Üzüm Yetiştiriciliği

Orta Asya Cumhuriyetleri içinde en az üzüm üretimi Kırgızistan'da yapılmaktadır. Orta Asya Cumhuriyetleri toplam üzüm üretiminin 1992 yılında % 4'ü, 2002 yılında % 2'si, 2014 yılında ise % 0,4'ü Kırgızistan'a aittir. Kırgızistan'da tarım yoğun olarak Fergana havzası ile vadi tabanlarının genişlediği alanlarda yapılmaktadır.<sup>29</sup>

Kırgızistan'da 1992 yılında 6.100 hektar alanda üzüm bağı bulunurken 1997 yılına kadar bağ alanında azalış ve artışlarla dalgalı bir seyir görülmektedir (Tablo 5). 1997 yılında ekim alanı 7.300 hektara çıkmış, artış devam etmiş ve 1999 yılında üzüm bağı alanı 7.507 hektar olmuştur. 2002 yılında 7.526 hektara çıkan bağ alanı, aynı zamanda 23 yılın en yüksek ekim alanı olarak kaydedilmiştir. Bu tarihten itibaren bağ alanında azalma olmuş ve 2004 yılında 2002 yılına göre yaklaşık % 14'lük azalışla 6.499 hektara inmiştir. 2005-2007 yılları arasında üzüm bağı alanında

<sup>29</sup> Erdoğan Akkan, "Kırgızistan", *Türkiye Diyanet Vakfı Ansiklopedisi*, C 25, (2002), s. 441.

artış olmuş ve 2007 yılında 6.622 hektara çıkmıştır. 2010 yılında 6.018 hektar olan bağ alanı, 2014 yılında 5.758 hektar olmuştur.

1992 yılı Kırgızistan'da 31.000 ton ile üzüm üretiminin en fazla olduğu yıl olmuştur (Tablo 5). 1993 yılında üzüm üretimi 9.200 tona düşmüş, 1995 yılında ise % 114'lük artışla 19.700 tona yükselmiştir. 1997 yılında 22.751 ton olan üzüm üretimi, 1998 yılında 17.218 tona inmiştir. Bu tarihten itibaren üretimde olan artış ile 2001 yılında üzüm üretimi 27.445 ton olmuştur. 2002 yılında 2001 yılına göre yaklaşık % 36'lık azalışla 17.650 hektara inmiştir. Bu tarihten itibaren azalış ve artışlarla dalgalı bir seyir izleyen üzüm üretimi, 2009 yılında 12.276 tona, 2010 yılında ise 4.509 tona inmiştir. 2011 yılından itibaren üretimde artış olmuş ve 2014 yılında Kırgızistan'da üzüm üretimi 8.473 tona yükselmiştir.

**Tablo 5.** Kırgızistan'ın 1992-2014 Yılları Arası Bağ Alanı, Üzüm Üretimi ve Verimi

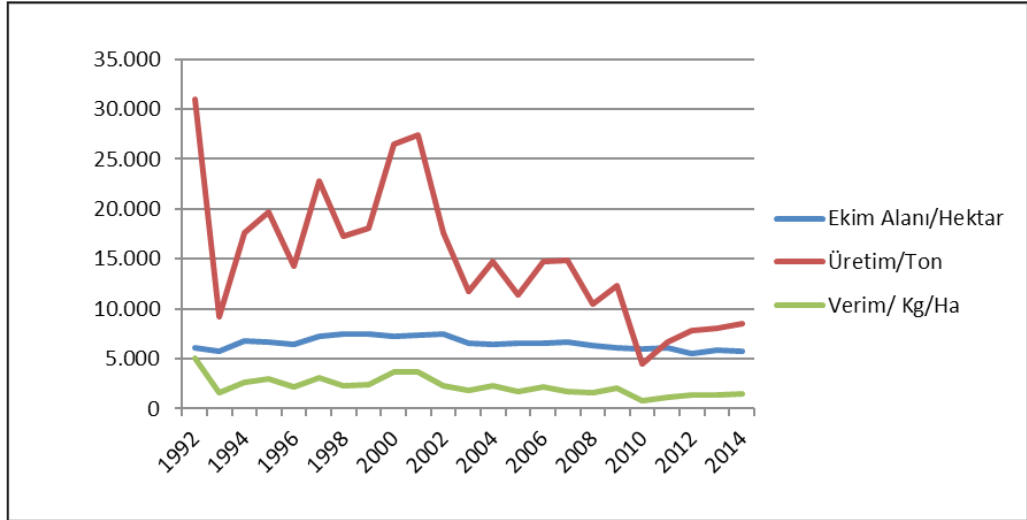
Yıl	Ekim Alanı/Hektar	Üretim/Ton	Verim/ Kg/Ha
1992	6.100	31.000	5.082,00
1993	5.700	9.200	1.614,00
1994	6.800	17.600	2.588,20
1995	6.700	19.700	2.940,30
1996	6.400	14.300	2.234,40
1997	7.300	22.751	3.116,60
1998	7.478	17.218	2.302,50
1999	7.507	18.088	2.409,50
2000	7.248	26.489	3.654,70
2001	7.420	27.445	3.698,80
2002	7.526	17.650	2.345,20
2003	6.525	11.705	1.793,90
2004	6.499	14.721	2.246,00
2005	6.549	11.392	1.739,50
2006	6.583	14.721	2.236,20
2007	6.622	14.874	1.739,50
2008	6.331	10.491	1.657,10
2009	6.076	12.276	2.020,40
2010	6.018	4.509	749,3
2011	6.106	6.697	1.096,80
2012	5.498	7.850	1.427,80
2013	5.840	8.106	1.388,00
2014	5.758	8.473	1.471,50

**Kaynak:** FAO 1992-2014 verilerinden yararlanarak hazırlanmıştır.

Kırgızistan'da hektara 5.082 kg ile üzüm veriminin en yüksek olduğu yıl, 1992'dir (Grafik 6). 1993 yılında 1.614 kg olan verim, 1995'te 2.940 kg'a, 1997 yılında yaklaşık 3.117 kg'a çıkmıştır.



2001 yılında 3.699 kg olan verim, 2008 yılında 1.657 kg'a, 2010 yılında ise 749 kg'a inmiştir. 2014 yılında ise hektara alınan üzüm verimi yaklaşık 1.472 kg olmuştur.



**Grafik 6.** Kırgızistan'ın 1992-2014 Yılları Arası Bağ Alanı, Üzüm Üretimi ve Verimi

**Kaynak:** FAO 1992-2014 verilerinden yararlanılarak hazırlanmıştır.

## Sonuç

Orta Asya'da üzüm kültürü çok eski dönemlerden beri yapılmaktadır. Orta Asya Cumhuriyetleri'nde bağ alanlarının büyüklüğü, üzüm miktarı ile ilgili FAO'dan alınan veriler, 1992-2014 yılları arasında mevcut olup, bu çalışmada söz konusu veriler ele alınıp incelenmiştir.

Orta Asya Cumhuriyetleri'nde bağ alanlarında zamanla artış olmuştur. 1992 yılında 163.201 hektar olan toplam bağ alanı, 1997 yılında 166.700 hektara, 2002 yılında 168.526 hektara çıkmış, 2007 yılında ise 167.722 hektara inmiştir. Bu azalışa eski bağların sökülerek yenilerinin dikilmesinin etkisi olmuştur denilebilir. Toplam bağ alanı, 2012 yılında 182.264 hektara, 2014 yılında ise 200.233 hektara yükselmiştir.

Orta Asya Cumhuriyetleri'nde üzüm üretiminde yıllara göre artış görülmektedir. 1992 yılında 758.000 ton olan toplam üzüm üretimi, 1997 yılında 831.031 tona, 2002 yılında 871.553 tona, 2007 yılında 1.392.228 tona, 2012 yılında 1.721.649 tona, 2014 yılında ise 1.984.625 tona yükselmiştir. Yıllara göre üzüm üretimindeki bu artışta bağ alanlarının artışıyla birlikte hastalıklara dayanıklı asma türlerinden oluşan bağların ve beşeri koşulların iyileştirilmesinin etkisi olmuştur diyebiliriz.

Orta Asya Cumhuriyetleri içinde bağ alanı miktarı ve üzüm üretiminde birinci sırada Özbekistan gelmektedir. Orta Asya Cumhuriyetleri'nde toplam bağ alanının 1992 yılında % 47,1'i, 1997 yılında % 57,8'i, 2002 yılında % 60,1'i, 2007 yılında % 59,1'i, 2012 yılında % 60,9'u, 2014 yılında ise % 62,5'i Özbekistan'a aittir. Orta Asya Cumhuriyetleri toplam üzüm üretiminin 1992 yılında % 57,9'u, 1997 yılında % 62,3'ü, 2002 yılında % 59,2'si, 2007 yılında % 63,2'si, 2012 yılında % 70'i, 2014 yılında ise % 72,6'sını Özbekistan gerçekleştirmiştir.

Orta Asya Cumhuriyetleri içinde üzüm üretiminde ikinci sırada Türkmenistan gelmektedir. 1992 yılında Orta Asya Cumhuriyetleri toplam üzüm üretiminin % 16,4'ü, 1997 yılında % 15,2'si, 2002 yılında % 26,3'ü, 2007 yılında % 24,2'si, 2012 yılında % 15,6'sı, 2014 yılında ise % 13,9'u Türkmenistan'da gerçekleşmiştir. Orta Asya Cumhuriyetleri içinde toplam bağ alanı miktarında ise Türkmenistan, Tacikistan'dan sonra üçüncü sırada yer almaktadır. Ancak üzüm veriminin 2014 yılına gelinceye kadar Özbekistan'dan bile yüksek olması (Tablo 1-2), bağ alanının az olmasına rağmen üretimin yüksek olmasına yol açmıştır. Türkmenistan, Orta Asya Cumhuriyetleri toplam bağ alanının 1992 yılında % 8,7'si, 1997 yılında % 11,9'u, 2002 yılında % 9,4'ü, 2007 yılında % 12,3'ü, 2012 yılında % 9,9'u, 2014 yılında ise % 9,2'sine sahiptir.

Orta Asya Cumhuriyetleri içinde üzüm üretiminde üçüncü sırada Tacikistan gelmektedir. Orta Asya Cumhuriyetleri toplam üzüm üretiminin 1992 yılında % 13,1'i, 1997 yılında % 15,2'si, 2002 yılında % 9,3'ü, 2007 yılında % 8,4'ü, 2012 yılında % 9,7'si, 2014 yılında ise % 9,5'ini Tacikistan karşılamaktadır. Orta Asya Cumhuriyetleri toplam bağ alanının, 1992 yılında % 14,2'si, 1997 yılında % 19,4'ü, 2002 yılında % 19,5'i, 2007 yılında % 19,5'i, 2012 yılında % 20'si, 2014 yılında ise % 18'i Tacikistan'dadır.

Orta Asya Cumhuriyetleri içinde üzüm üretiminde dördüncü sırada Kazakistan gelmektedir. Orta Asya Cumhuriyetleri toplam üzüm üretiminin 1992 yılında % 8,3'ü, 1997 yılında % 4,3'ü, 2002 yılında % 3'ü, 2007 yılında % 3'ü, 2012 yılında % 4'ü, 2014 yılında ise % 3,5'i Kazakistan'a aittir. Orta Asya Cumhuriyetleri toplam bağ alanının 1992 yılında % 8,2'si, 1997 yılında % 6,2'si, 2002 yılında % 6,3'ü, 2007 yılında % 5'i, 2012 yılında % 6'sı, 2014 yılında ise % 7,2'si Kazakistan'dadır.

Orta Asya Cumhuriyetleri içinde üzüm üretiminde beşinci sırada Kırgızistan gelmektedir. Orta Asya Cumhuriyetleri toplam üzüm üretiminin 1992 yılında % 4'ü, 1997 yılında % 2,7'si, 2002 yılında % 2'si, 2007 yılında % 1'i, 2012 yılında % 0,4'ü, 2014 yılında ise % 0,4'ü Kırgızistan'da gerçekleşmiştir. Orta Asya Cumhuriyetleri toplam bağ alanının, 1992 yılında % 3'ü, 1997 yılında % 4,3'ü, 2002 yılında % 4,4'ü, 2007 yılında % 3,9'u, 2012 yılında % 3'ü, 2014 yılında % 2,8'i Kırgızistan'a aittir.

Orta Asya Cumhuriyetleri'nin fiziki coğrafya özellikleri üzüm üretimine uygundur. Ancak bu ülkelerde üzüm yetiştiriciliğine ayrılan tarım alanı azdır. Bu ülkelerde yeni bağ alanları oluşturulmalı, üzüm üretiminin ve verimin arttırılması için entansif tarım yöntemleri uygulanmalıdır.

## KAYNAKÇA

- Akkan, Erdoğan, "Kırgızistan", *Türkiye Diyanet Vakfı Ansiklopedisi*, C. 25, s.441-442. Anonim, *Bahçecilik, Asma Yetiştiriciliği, Mesleki Eğitim ve Öğretim Sistemlerinin Güçlendirilmesi Projesi (MEGEP)*, Milli Eğitim Bakanlığı Yayınları, Ankara, 2009, s. 3-84.
- Anonim, *Üzüm Yetiştiriciliği*, Tarım Teknolojileri, Milli Eğitim Bakanlığı Yayınları, Ankara, 2013, s. 3-71.
- Demir, Murad Ali, *Bağcılık El Kitabı Özeti*, Hasad Yayıncılık, Arıköy 2009.
- Doğanay, Hayati, Coşkun Ogün, *Tarım Coğrafyası*, Pegem Akademi, Ankara 2009.
- \_\_\_\_\_, *Türkiye Ekonomik Coğrafyası*, Pegem Akademi, Ankara 2011.
- Gargın, Seçkin, Göktaş Alim, *Pratik Bağcılık*, Meyvecilik Araştırma Enstitüsü Müdürlüğü, 2011.
- Göktaş, Alim, *Üzüm Yetiştiriciliği, Eğirdir Bahçe Kültürleri Araştırma Enstitüsü Yayınları*, Isparta 2003, s.1-21.
- Kapluhan, Erol, "Ziraat Coğrafyası Açısından Bir İnceleme Bekilli'de Bağcılık", *İstanbul Üniversitesi Coğrafya Dergisi*, S 28, (2014), s. 36-54.
- Orhan Deliorman Didem, Orhan Nilüfer, Ergün Fatma, "Anadolu Medeniyetlerinde Asma", *Ankara Üniversitesi Dil ve Tarih-Coğrafya Fakültesi Tarih Bölümü Tarih Araştırmaları Dergisi*, C 30, S 50, (2011), s. 69-80.
- Uzun, İbrahim, *Bağcılık El Kitabı*, Hasad Yayıncılık, İstanbul, 2003, s. 7-42.
- Yiğit Demet, Akpınar Erdal, "Ekolojik Faktörlerin Karaerik Üzüm Çeşidi Yetiştiriciliğine Etkileri", *Doğu Coğrafya Dergisi*, Cilt 11, 2006, s.41-59.

## Elektronik Kaynak

<http://www.fao.org>.

