



Tarihi Çevrelerde Çağdaş Uygulamalar: Diyarbakır Suriçi Bölgesi Yenikapı Çevresi Örneği

Contemporary Practices in Historical Environments: The Example of Diyarbakır Suriçi Region Yenikapı Surroundings

Ronay OKUTMUŞTUR¹, Nursen IŞIK²

ÖZET

Tarihi yapılar yapıldıkları dönemin kültürel, ekonomik, sosyolojik ve teknolojik karakterini yansıtmaktadırlar. Geçmişten günümüze teknolojik imkanların ve kültürel değerlerin farklılaşmasıyla birlikte mimari yapılar da farklılaşmıştır. Bu durum geleneksel yapılar ile yeni yapıların entegrasyon sorununu da beraberinde getirmiştir. Tarihi çevrede yeni veya eklenti yapı yapma eylemi eski yapıya saygı duyulması ve eski yapıların korunması çerçevesinde gerçekleşmelidir. Bu kapsamda yeni yapıların nasıl olması gerektiğiyle ilgili farklı görüşler bulunmaktadır. Bu görüşler aynısını yapma, yorumlama ve zıddını yapma olarak sınıflandırılabilir. Diyarbakır Suriçi bölgesi pek çok medeniyetin kültürel mirasını bıraktığı, tarihi dokunun yoğun olduğu bir bölgedir. 2015 yılının sonlarında Suriçi bölgesi başta olmak üzere Diyarbakır'ın bazı ilçelerinde yaşanan güvenlik problemleri kent üzerinde olumsuz etkiler meydana gelmiştir. Özellikle Sur ilçesinde pek çok yapının hasar görmesi, hatta yıkılması ilçenin tarihi dokusunun zarar görmesine sebep olmuştur. Olaylar sırasında evleri yıkılan veya hasar gören kişilere kentsel dönüşüm kapsamında geleneksel Diyarbakır evi konseptiyle yeni konutlar yapılmıştır. Bu çalışmanın birinci bölümünde tarihi çevrede yeni yapı yapma kriterleri ve yöntemlerine, ikinci bölümünde Sur ilçesinde meydana gelen güvenlik problemleri ve tarihi çevrede yarattığı etkilere, üçüncü bölümde ise geleneksel Diyarbakır evleri ile yeni konutların karşılaştırmalı değerlendirilmesine yer verilecektir.

Anahtar kelimeler: Tarihi Çevre, Çağdaş Ek/Yapı, Geleneksel Diyarbakır Evleri, Suriçi Bölgesi, Infill Kavramı

ABSTRACT

Historical buildings reflect the cultural, economic, sociological and technological character of the period in which they were built. Architectural structures have also differentiated with the differentiation of technological opportunities and cultural values from past to present. This situation has brought with it the problem of integration of traditional structures and new structures. The act of constructing new or add-on buildings in the historical environment should be carried out within the framework of respecting the old structure and preserving the old structures. In this context, there are different views on how new structures should be. These views can be classified as making the same, interpreting and contradicting. Diyarbakır Suriçi region is a region where many civilizations left their cultural heritage and historical texture is dense. At the end of 2015, the security problems experienced in some districts of Diyarbakır, especially in the Suriçi region, had negative effects on the city. Especially in Sur district, many buildings were damaged or even demolished, causing damage to the historical texture of the district. New houses were built with the traditional Diyarbakır house concept within the scope of urban transformation for people whose houses were destroyed or damaged during the events. In the first part of this study, the criteria and methods of constructing new buildings in the historical environment will be discussed, in the second part, the security problems in Sur district and their effects on the historical environment, and in the third part, the comparison of traditional Diyarbakır houses and new residences will be discussed.

Keywords: Historical Environment, Contemporary Annex/Building, Traditional Diyarbakır Houses, Suriçi District, Infill

¹ Dicle Üniversitesi, Fen Bilimleri Enstitüsü, Mimarlık Anabilim Dalı, Diyarbakır, Türkiye, Orcid: 0000-0001-7439-7651

² Dicle Üniversitesi, Mimarlık Fakültesi, Yapı Bilgisi Anabilim Dalı, Diyarbakır, Türkiye, Orcid: 0000-0002-6125-1896

Sorumlu yazar/Corresponding author: ronayokutmustur19@gmail.com

Geliş tarihi/Received: 24.08.2023 Kabul tarihi/Accepted: 07.12.2023

GİRİŞ

Her yapı üretildiği dönemin toplumsal, sosyal, ekonomik, kültürel ve teknolojik özelliklerine bağlı olarak biçimlenir. Geleneksel yapılar da inşa edildikleri dönemin sosyokültürel ve teknolojik imkanları doğrultusunda inşa edilmişlerdir. Geleneksel yapıların korunması kültürel mirasın gelecek nesillere aktarılması bakımından önemlidir. Koruma uygulamalarının başarılı sonuçlar doğurması sadece doğru onarım teknikleriyle değil yapının doğru işlevlendirilmesi ve doğru kullanılmasına da bağlıdır. Fakat tarihi yapının orijinal işleviyle kullanılması günümüz koşullarında her zaman mümkün veya doğru olmamaktadır. Yapının günümüz sosyoekonomik koşullarını sağlaması ve tarihi çevre ile iç içe bir toplum anlayışının oluşması yapıya günümüzde verilecek işleve bağlıdır. Bu doğrultuda yeni işleve bağlı olarak eklentiler veya yeni yapılar yapılabilmektedir. Uygulanacak çağdaş ek veya yapıların tarihi çevreyle ve yapıyla uyum sağlaması günümüz koruma anlayışının temel ilkelerindedir. Modern yapı ve malzemelerin kullanımının giderek artması tarihi çevrede yapılacak yeni yapıların veya tarihi yapıya eklenecek eklentilerin nasıl olması gerektiği sorularını akıllara getirmektedir. Bu konuyla alakalı birbirinden farklı görüş ve anlayışlar bulunmaktadır. Bu anlayışlar aynısını yapma (taklit) anlayışı, yorumlama anlayışı, zıddını yapma (kontrast) anlayışıdır. Aynısını yapma anlayışı tarihi yapının özellikleri değiştirilmeden yeni yapıya aktarılır. Yorumlama anlayışında yeni yapı malzeme ve strüktür bakımından bulunduğu dönemi yansıtsa da tarihi çevre ile uyumludur. Zıddını yapma anlayışında ise eski yapı ve yeni yapı birbirine tamamen zıttır.

TARİHİ ÇEVRELERDE YENİ YAPI TASARIM YÖNTEMLERİ

Tarihi çevrede mevcut yapı ile yeni yapının bütünleştirilmesi günümüz mimarisinin karşılaştığı sorunlardan biridir. Günümüzde koruma olgusu sadece yapıların mevcut durumunu ve konumunu korumaya yönelik değil, çağdaş işlevler veya eklerle topluma tekrar kazandırılmasını kapsamaktadır (Işık, 2021, s. 12). Modern mimarlığın gelişmesi tarihi çevrede ek yapı yapma kavramının irdelenmesini sağlamıştır. Yeni modern binaların tarihi çevreyle nasıl bütünleştirilebileceği konusu üzerinde çeşitli çalışmalar yapılmıştır. Bu bağlamda koruma olgusuyla alakalı antlaşma ve sözleşmeler imzalanmıştır. Atina Antlaşması bu konuda yapılan antlaşmalardan biridir. Atina Antlaşması'nda tarihi bölgelerde estetik kaygıyla geçmiş döneme ait üslupların kullanımının kötü sonuçlar doğurduğu belirtilmiştir. Tarihte geri dönüş olmayacağı, insanın da hiçbir zaman geriye doğru gidemeyeceği gerekçesiyle tarihi yapılarda üslup tekrarının bir kandırmaca olduğu savunulmuştur. Venedik Tüzüğü'nde ise tarihi çevrede yeni yapılan eklentilerin eski yapıların kütle ve renk dengesini bozmaması gerektiği ifade edilmiştir (Kapubağlı, 2004, s. 33). Koruma kavramı ile ilgili yapılan antlaşma ve sözleşmelerde taklit etme anlayışına yer verilmemiştir. Her yapının kendi dönemini yansıtmaması gerektiği düşünülmüştür.

Infill Kavramı

Infill kavramı kısaca tarihi alanda yeni bina olarak tanımlanmaktadır (Kapubağlı, 2004, s. 43). Infill yapılar çevresiyle uyumlu, görsel açıdan bütünlük sağlayan, yapıldığı dönemin izini taşıyan ve buldukları tarihi çevreye saygılı yapılar olmalıdır. Hem günümüz gereksinim ve olanaklarını yansıtmak hem de geçmişten günümüze kalan yapıyı korumak gerekmektedir. Dolayısıyla bu yapıların yapımı sıradan yapıların yapımına göre daha sorunludur. Bu sorunlardan en büyüğü uyum sorunudur. Eski ve yeni yapı birlikteliği aynısını yapma (taklit) anlayışı, yorumlama anlayışı ve zıttını yapma (kontrast) anlayışı olarak sınıflandırılabilir (Kapubağlı, 2004, s. 49).

Tasarımda aynısını yapma (taklit) anlayışı

Tasarımda yorumlama anlayışı, tarihi yapının özelliklerinde herhangi bir değişiklik yapılmadan yeni yapıya kopyalanmasıdır. Bu yaklaşımın tarihi çevrenin devamlılığını sağlayacak olması düşüncesiyle benimsense de tarihi yapıların kopyalanmasının yapıların üretildiği dönemin anlaşılmasını zorlaştıracağı ve kullanıcıyı yanlış yönlendireceği ile ilgili görüşler de bulunmaktadır (Can & Uyguralp, 2022, s. 29), (Şekil 1).



Şekil 1. Maison Carree Tapınağı, Roma (MÖ 19-16. yy) ve Washington Anayasa Mahkemesi (1935) (Kaynak: URL-1 ve URL-2)

Tasarımda yorumlama anlayışı

Tasarımda yorumlama anlayışında yeni yapı yapılırken mevcut tarihi çevrenin özellikleri göz ardı edilmez. Yeni ek/yapı bulunduğu tarihi çevre ile uyumlu bir yorum olmakla birlikte kendi döneminin özelliklerini de bünyesinde barındıracak şekilde tasarlanır. Böylelikle yeni yapı bir taklit olmayacak ve tarihi çevreyle uyumlu olması sebebiyle ona saygı da duyduğunu ifade etmiş olacaktır. Yorumlama anlayışının taklit etme anlayışına dönüşmemesi için malzeme cinsi, rengi ve kullanılış şekliyle farklar yaratılmalıdır (Duralı, 2007, s. 45). Yaklaşımın olumlu özellikleri tasarımcının özgün yorumunu getirmesini sağlaması, taklitten kaçınması ve bütünlük sağlamasıdır (Şekil 2).



Şekil 2. Agence Commerciale Opac De L'aube, Fransa ve Hotel Fouquet Barriere, Paris (Kaynak: URL-3 ve URL-4)

Kontrast tasarım anlayışı

Kontrast tasarım anlayışında tarihi yapı ile yeni yapının tasarım öğeleri birbirine zıttır. Böylece hem yapının kendisi hem de yanındaki tarihi yapı veya çevre odak noktası haline gelmiş olur. Bu tasarım yaklaşımında yeni yapının cephesinde yansıtıcı yüzeyler kullanılarak tarihi yapının silüeti yeni yapıya yansıtılır. Böylece hem tarihi doku ön plana çıkarılır hem de yeni yapı tarihi yapıdan farklılaştırılır. Bu tasarım yaklaşımı teknoloji, malzeme ve mimari tarzın zaman içerisinde gelişiminin ve değişiminin net bir şekilde okunmasına yardımcı olur. Bu yöntemin farklı yapıları barındıran tarihi bir çevrede uygulanması doğru karşılanırken tarihi dokusunu tamamen koruyabilmiş bir çevrede uygulanmasının sürekliliği bozabileceği düşünülmektedir (Can & Uyğuralp, 2022, s. 30), (Şekil 3).



Şekil 3. Ontario Kraliyet Müzesi, Toronto ve Basque Health Department, Bilboa (Kaynak: URL-5 ve URL-6)

İnfill Yapı Tasarım Kriterleri

Tarihi çevrede yapılacak infill tasarımların yükseklik, kütle, saçak oranları, aks düzenleri, simetri, renk, doku, malzeme, pencere oranları gibi özelliklerinin ayrıntılı olarak incelenmesi bu tasarımların başarılı olmasının temel koşuludur (Kapubağlı, 2004, s. 58-62).

Yükseklik ve ölçek

Yeni yapılacak yapı mevcut yapıdan çok yüksek veya çok alçak olmamalıdır. Tasarımda bütünlüğün sağlanması ve tarihi dokunun olumsuz etkilenmemesi amacıyla mevcut yapının yüksekliğiyle uyumlu bir yükseklikte yeni yapılar inşa edilmelidir.

Yeni yapılacak yapının en ve boy oranları, yani ölçeği mevcut tarihi yapı ile benzerlik göstermelidir. Bu benzerlik mevcut yapı ile yeni yapının uyumunu ve bütünlüğünü sağlayacaktır (Kapubağlı, 2004, s. 60). Yeni yapılacak yapının eski yapı üzerinde baskın bir etki oluşturmaması gerekmektedir (Sağlam & Tavşan, 2019, s. 53).

Pencere düzenleri

Mevcut tarihi yapıda kullanılan pencere oranları ve pencere düzeni yeni yapılacak yapıda da korunmalıdır. Geleneksel dokuyla zıt pencere büyüklükleri ve düzenleri tasarımın bütünlüğünü bozacaktır.

Çatı bitişleri

Yeni binanın çatı ve saçak formu mevcut yapılarla uyumlu olmalıdır. Tarihi binanın çatı şekliyle, süslemeleriyle ve kalınlıklarıyla uyumlu yeni yapıların tasarımı göz yormayacak ve bütünlüğü sağlayacaktır.

Kullanılan malzeme

Mevcut yapılarda kullanılan malzemeye benzer malzemeler kullanılmalıdır fakat bu malzeme mevcut yapıda kullanılan malzemenin taklidi olmamalıdır (Kapubağlı, 2004, s. 61). Eski yapı ile yeni yapının benzer malzemelerle üretilmesi tasarımın bütünlüğünü sağlayacaktır. Tarihi yapının yapıldığı dönemin teknolojik ve ekonomik durumunun günümüz koşullarından farklı olması sebebiyle yeni yapılarda aynı malzemelerin kullanılması doğru sonuçlar vermeyecektir.

Renk

Mevcut yapıların renk ve dokusuna uyumlu, zıtlık yaratmayacak renkler tercih edilmelidir. Zıt renk ve dokular cephe bütünlüğünü bozacaktır.

DİYARBAKIR KENTİNDE TARİHİ ÇEVRENİN OLUŞUMU VE DEĞİŞİMİ

Diyarbakır kentinde en eski toplu yerleşmenin M.Ö. 8000 sonlarında gerçekleştiği bilinmektedir. Şehirdeki ilk yerleşim yeri "Fiskaya"dır (Yarış, 2020, s. 316). Diyarbakır'daki kültürel miras; Hurriler, Mitanni, Asur, Urartu, İskit, Med, Pers, Büyük İskender, Selevkos, Part Roma İmparatorluğu, Sasani, Emevi, Abbasi, Şeyhoğulları, Hamdaniler, Büveyhoğulları, Mervani, Büyük Selçuklular, İnanoğulları,

Nisanoğulları, Artuklular, Eyyubiler, Akkoyunlular ve son olarak da Osmanlıların bıraktığı kültürel miras ile oluşmuştur (Beysanoğlu, 1995, s. 28). Kentin farklı dönemlerde pek çok farklı medeniyete ev sahipliği yapması mimari üslupta da çeşitliliğin oluşmasına sebep olmuştur.

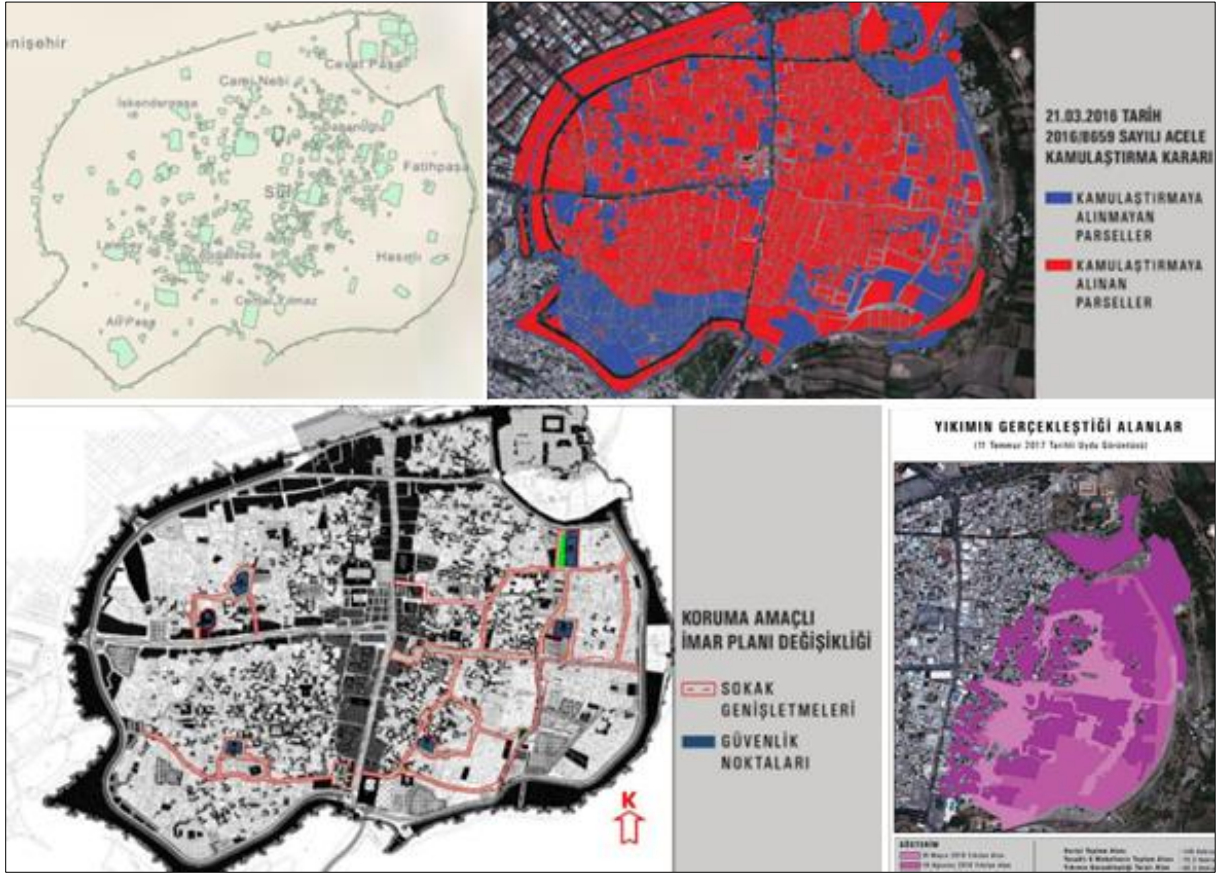
Diyarbakır kenti etrafı surlarla çevrilmiş olan kadim bir kenttir. Kent Osmanlı Devleti tarafından fethedildikten sonra günümüzde Suriçi olarak adlandırılan bölge dört mahalleye ayrılmıştır. Bu mahalleler Suriçi bölgesine giriş kapıları olan Dağkapı, Mardinkapı, Urfakapı ve Yenikapı adlı kapılardan isimlerini almıştır. Bu dönemde kent Suriçi bölgesinde geliştiğinden zamanla kentin dokusunu meydana getiren sokak ve mahalleler oluşmuştur (Yarış, 2020, s. 319).

Pek çok medeniyetin kültürel ve mimari mirasını içerisinde barındıran Sur ilçesi 6306 Sayılı Afet Riski Altındaki Alanların Dönüştürülmesi Hakkında Yasa kapsamında Diyarbakır Kültür ve Tabiat Varlıklarını Koruma Bölge Kurulu tarafından 29.9.1988 Tarih ve 38 Sayılı Kararıyla “Kentsel Sit Alanı” olarak ilan edilmiştir. Surların dibinden itibaren 50 metre genişlikteki şerit, “Surların Koruma Bandı” olarak belirlenmiştir. (Karaarslan, 2018, s. 341) Sur Belediyesi verilerine göre 149 adeti anıtsal, 465 adeti ise sivil yapı olmak üzere Suriçi’nde toplam 614 adet tescilli yapı bulunmaktadır. Bu rakam Çevre ve Şehircilik Bakanlığı verilerine göre toplam 907’dir (Karaarslan, 2018, s. 345). Diyarbakır Suriçi bölgesinde 2015 yılının sonlarına doğru başlayarak 2016 yılı mart-nisan aylarına kadar devam eden Sur olaylarından ötürü mevcut yapı sayısında ciddi bir azalma meydana gelmiştir. Birçok ticari mekan, konut, cami, kilise gibi tarihi mekanlar tahrip edilmiştir. Yaşanan olaylar neticesinde 675 adet bina tamamen yıkılmış, 823 bina ağır hasar görmüş, 714 bina az hasar görmüş, 597 adet korunmaya değer yapının da hasar görmüş olduğu Bakanlık tarafından ifade edilmiştir (Karaarslan, 2018, s. 346). Kurşunlu Camii, Hacı Hamit Camii, Paşa Hamamı, Mehmet Uzun Evi, Ermeni Katolik Kilisesi, Dört Ayaklı Minare gibi bazı tescilli yapılar ağır hasar almıştır (TMMOB, 2017, s. 9). Riskli alan olarak ilan edilen bölgelerde yaklaşık olarak 6300 parsel taşınmaz Çevre ve Şehircilik Bakanlığı’nın 16.03.2016 tarih ve 2988 sayılı yazısı üzerine 2942 sayılı Kamulaştırma Kanunu’nun 27. maddesine göre kamulaştırılmıştır (Karaarslan, 2018, s. 337). Hasar gören mahalleler için 25 Mart 2016 tarihli Resmi Gazete’de, 2016/8659 Sayılı Bakanlar Kurulu kararı ile kentsel dönüşümün yasal zemini duyurulmuştur (Eşin, 2018, s. 16). Aralık 2016 tarihinde Suriçi Koruma Amaçlı İmar Planı, Çevre ve Şehircilik Bakanlığı tarafından revize edilmiştir. Bu revizeler güvenlik gerekçesiyle yapılmış ve revizelerin içerisinde altı adet karakol yapımı, yol genişletmeleri gibi değişiklikler yer almıştır (TMMOB, 2017, s. 14). Bu uygulamalar ve yaşanan olaylar neticesinde Suriçi bölgesinde, özellikle çalışmaya konu olan Yenikapı çevresinde birçok yapı yıkılmış ve tarihi doku tahrip edilmiştir (Şekil 4).

GELENEKSEL DİYARBAKIR EVLERİ İLE YENİKAPI ÇEVRESİNDEKİ ÇAĞDAŞ UYGULAMALAR

Geleneksel Diyarbakır evlerinin oluşumunda gelenek ve görenekler, yöresel malzeme ve iklim koşulları rol oynamıştır. Geleneksel evler yapıldıkları dönemin koşullarına uygun olarak ataerkil bir düzen içerisinde ve kalabalık ailelere göre tasarlanmıştır. Bu evler mekânsal olarak oda, eyvan, avlu ve servis birimlerinden oluşmaktadır. Malzeme olarak yöreye özgü bazalt taşın kullanımı Diyarbakır evlerinin karakteristik özelliklerindedir. Yeni yapılan konutlarda geleneksel Diyarbakır evlerinin karakteristik özelliklerinin uygulamaya geçirilememesi, yörenin iklimsel özelliklerinin göz ardı edilmesi, günümüz konut konfor anlayışına uygun olmayan bazı özellikler ve yöresel malzemenin kullanım şekli tespit edilen bazı problemlerdir.

Diyarbakır kentinde meydana gelen yıkımın ardından mevcut bölgede geleneksel Diyarbakır evi kriterleriyle yeni konut yapılarının ve Yenikapı Caddesi üzerinde ticari mekanların inşasına başlanmıştır. Yapılan yeni konutlar dış cephede bazalt taş kullanımı, pencere ve kapıların biçimsel formu, avlulu planları, mekan organizasyonları, eyvan, bingi taşı, ferforje korkuluk, ahşap doğrama, avlularda havuz bulunması gibi geleneksel mimariye ait tasarım öğelerini içermesi itibarıyla tarihi çevrede çağdaş bina yapım ilkelerinden “aynısını yapma” anlayışıyla tasarlandığı düşünülmektedir. Fakat bu anlayışın uygulanmasında bazı problemler göze çarpmaktadır.



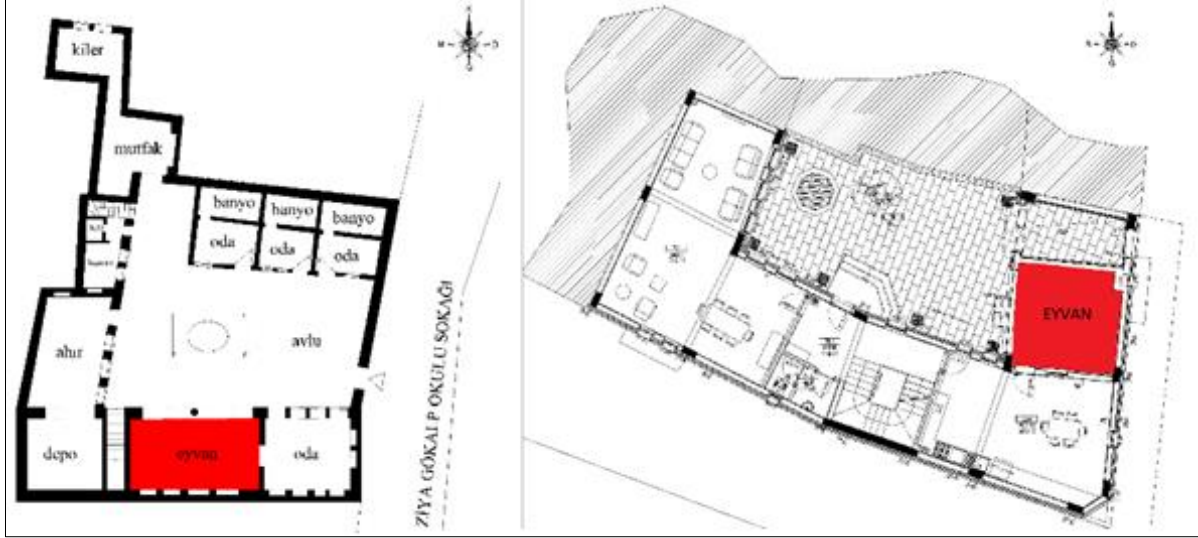
Şekil 4. Suriçi tescilli yapılar haritası (URL-7), kamulaştırmaya alınan parseller, güvenlik noktaları ve genişletilen sokaklar, 11 Temmuz 2017 tarihinde Suriçi Bölgesi'nde yıkılmış alanlar (TMMOB, 2017)

Geleneksel Diyarbakır evleri dışı kapalı bir yapıya sahip olduklarından avlular hem ışık hem de havalandırma kaynağı olarak rol oynamışlardır. Bunun yanı sıra Diyarbakır evlerinde avlu bir sosyalleşme mekanı olmuştur. Her avluda su ögesi ve bitkisel öğelere rastlanmaktadır. Buna karşın yeni yapılan konutlardan bazılarında avlular çok küçük alanlarda çözümlenmiş; ışık, havalandırma ve sosyalleşme birimi görevlerini üstlenememiştir (Şekil 5).



Şekil 5. Diyarbakır Cahit Sıtkı Tarancı Müzesi'nde avlu ve yeni konutlarda avlu

Geleneksel Diyarbakır evleri bölgenin iklimsel özellikleri de göz önünde bulundurularak yazlık ve kışlık mekanlar olacak şekilde ayrılmıştır. Kışlık bölüm güney yöne bakacak şekilde bol pencere olarak tasarlanmıştır. Yazlık bölüm ve yazlık bölümün birimlerinden olan eyvanlar ise kuzeye bakacak şekilde konumlandırılmıştır. Yeni yapılan konutlarda ise yazlık bölümde yer alan eyvanın yönüne dikkat edilmemiştir (Şekil 6).



Şekil 6. Kültür Varlıklarını Koruma Bölge Kurulu Müdürlüğü zemin kat planında eyvanın yönlendirilişi (Özyılmaz, 2017) (Düzenlenmiştir) ve yeni konutlarda eyvanın yönlendirilişi (T.C. Çevre ve Şehircilik Bakanlığı, 2017)

Geleneksel Diyarbakır evlerinin dar sokaklar üzerinde konumlandırılmasından dolayı oda pencereleri mahremiyet gereği dışarı açılmamıştır. Pencereler avluya bakacak şekilde konumlandırılmıştır. Fakat yeni yapılan konutlarda dar veya geniş sokaklar fark etmeksizin pencereler dışarı açılmaktadır. Bu durum Diyarbakır evlerinin karakteristik özelliklerinden olan mahremiyet olgusunun göz ardı edildiğini göstermektedir (Şekil 7).



Şekil 7. Geleneksel evde avluya bakan pencere ve yeni yapılan konutlarda aynı sokağa bakan iki farklı konut

Geleneksel Diyarbakır evlerinde cumbaların geniş kenarlarında pencere bulunmaz. Pencereler komşu evi görmeyecek şekilde dar kenarda konumlandırılır. Yeni yapılan konutlarda ise cumbaların geniş kenarlarında pencere bulunduğu görülmektedir (Şekil 8).



Şekil 8. Geleneksel Diyarbakır evinde cumba ve yeni konutlarda cumba

Geleneksel Diyarbakır evlerinde tuvalet avluyla bağlantılı olarak avlu girişinde yer almaktadır. Bu durumun sebebi pis su kanal boyunu azaltmak ve koku oluşumunu evin iç kısımlarından uzak tutmaktır (Tuncer, 1999, s. 20). Yeni yapılan konutlarda da tuvalet ve banyo avluyla bağlantılı olarak çözümlenmiştir. Fakat günümüz konfor koşullarına göre tuvalet ve banyonun iç mekanla bağlantılı olması günümüzde kullanıcı konforunun sağlanması bakımından önemlidir. Ayrıca yeni yapılan konutlarda birbirinin avlusuna bakan komşu evlerin bulunmasından dolayı banyo biriminin dışarda olması mahremiyet olgusu açısından da problemler doğurmaktadır (Şekil 9).



Şekil 9. Geleneksel evde avluya bakan pencere ve yeni yapılan konutlarda aynı sokağa bakan iki farklı konut

Geleneksel Diyarbakır evleri yığma sistemle inşa edilmiş olup taşıyıcı duvarlarda bazalt taş kullanılmıştır. Bazalt taştan yapılmış kalın dış duvarlar ısıyı depolayarak iklimsel konfor da sağlamaktadır. Yeni konutlar ise betonarme olarak inşa edilmiştir. Bu konutlarda bazalt taş duvar ve zeminde kaplama malzemesi olarak kullanılmıştır (Şekil 10).



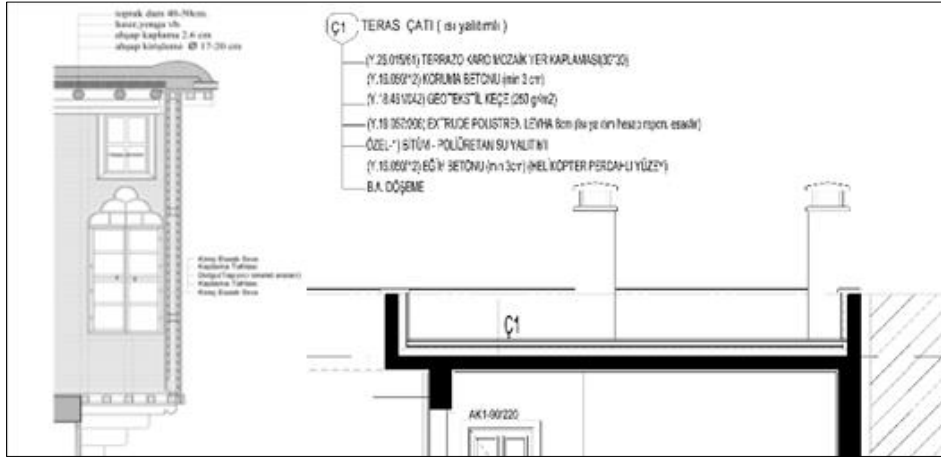
Şekil 10. Geleneksel konutlarda bazalt taş kullanımı ve yeni konutlarda bazalt taş kullanımı

Suriçi bölgesi dışa kapalı ve bitişik evlerin yüksek duvarlarıyla oluşturmuş dar sokaklarıyla bilinmektedir. Sadece anıtsal yapılar değil dar sokaklar da bölgenin kimliği haline gelmiştir. Dar sokaklar sürekli gölge alanda kalması sebebiyle iklimsel konfor da sağlamaktadır. Yeni yapılan konutların bazılarında geleneksele benzer şekilde dar sokaklar görmek mümkünken bazılarında ise dar sokak dokusunun oluşmadığını görülmektedir (Şekil 11).



Şekil 11. Suriçi sokak dokusu ve yeni konutların oluşturduğu sokak dokusu

Geleneksel Diyarbakır evlerinin damları ahşap kiriş ve levha üzerinin yonga, taş veya saman ile kaplanması, daha sonra çamur ve kara toprak ile son katmanın yapılmasıyla oluşturulurlar. Çatı üzeri ise çatlamaları önlemek için “pişrük” adlı karışım ile sıvanır (Erdemir, 2014, s. 38). Yeni yapılan konutlarda çatı döşemesi betonarme olarak inşa edilmiştir. Betonarme yüzey üzerine mimari uygulama projesine göre eğim betonu, su ve ısı yalıtımı ve terrazo kaplama uygulanmıştır (Şekil 12).



Şekil 12. Geleneksel Diyarbakır evinde dam (Oğuz & Halifeoğlu, 2017) ve yeni konutlarda teras çatı (T.C. Çevre ve Şehircilik Bakanlığı, 2017)

Mahremiyet geleneksel Diyarbakır evlerinin en önemli özelliklerindedir. Bu evlerde dışarı pencere açılmazken aynı zamanda avlu biriminin de dışarıdan görünmesi yüksek duvarlar aracılığıyla engellenmiştir. Yeni yapılan konutlarda ise birbirinin avlusuna bakan konutlar görmek mümkündür. Mahremiyet ve güvenlik olgusu göz önünde bulundurulmamış, komşu evden avlunun tamamı görünecek şekilde tasarım yapılmıştır (Şekil 13).



Şekil 13. Geleneksel Diyarbakır evinde dışı kapalı avlu ve yeni konutlarda birbirinin avlusuna bakan evler

Geleneksel Diyarbakır evlerinde parapet duvar bulunmaz. Saçaklar bingi taşlara oturtulan ahşap veya taş saçaklar olarak yapılır. Yeni konutlarda ise parapet duvarlar bulunmaktadır (Şekil 14).



Şekil 14. Geleneksel Diyarbakır evinde saçak-bingi taşlar ve yeni konutlarda parapet-bingi taş uygulaması

Geleneksel Diyarbakır evlerinde giriş kapısının üzerinde bingi taşlarıyla taşıtılan bir markiz bulunur. Yeni yapılan konutlarda ise bazı evlerde bu uygulama görülürken bazılarında görülmemektedir (Şekil 15).



Şekil 15. Geleneksel Diyarbakır evinde giriş ve yeni konutlarda giriş

SONUÇ

Her yapının inşa edildiği dönemin sosyo-kültürel özellikleriyle inşa edilmesi geleneksel yapılar ile modern yapıların birbirinden farklılaşmasına sebep olmaktadır. Bu bağlamda tarihi çevrede yapılacak yeni yapı veya çağdaş eklerin geleneksel dokuyla entegre edilebilmesi gerekmektedir. Tarihi dokunun zarar görmemesi doğru kullanım ve onarımlara bağlı olduğu gibi tarihi çevrede yapılacak yeni yapıların da özelliklerine bağlıdır. Yeni ek veya yapı tarihi çevreye saygı duyan, onu ezmeyle çalışmayan, aynı zamanda günümüz kullanıcı ihtiyaçlarını da karşılayabilen yapılar olmalıdır. Böyle bir yapının inşa edilebilmesi amacıyla farklı görüşler ileri sürülmüştür. Bu görüşlerden ayısını yapma anlayışı geleneksel yapıların özelliklerini olduğu gibi yeni yapıya aktarma eylemini içerir. Bu anlayış bazı görüşler tarafından geleneksel dokunun devamlılığını sağlıyor olduğu iddiasıyla benimsense de üretildiği çağın özelliklerini yansıtamadıkları ve kullanıcıları yanlış yönlendirebilecekleri gerekçesiyle eleştirilere de maruz kalmaktadır. Yorumlama anlayışı ise tarihi yapının boyut, oran ve mimari özellikleri itibarıyla eski yapıya benzemesi fakat günümüz malzeme ve teknolojileriyle üretilmesidir. Malzeme cinsi, renk ve doku itibarıyla geleneksel yapıdan kolaylıkla ayırt edilebilen çağdaş ek hem üretildiği çağın özelliklerini yansıtabilmekte hem de tarihi yapı ile uyumlu olabilmektedir. Kontrast anlayışı ise tarihi yapıdan tamamen farklı bir yapının tarihi yapıya eklenmesiyle oluşturulur. Bu anlayış ile hem tarihi yapı hem de çağdaş yapı odak noktası haline gelmiş olur. Ayrıca geçmişten günümüze mimari tarzın geçirdiği değişim de idrak edilmiş olur. Çağdaş ek veya yapı hangi anlayışla tarihi yapı veya çevreye entegre edilirse edilsin önemli olan nokta tarihi dokuya saygı duymaktır.

Diyarbakır ili Sur ilçesi geçmişten günümüze pek çok medeniyete ev sahipliği yapmış ve bu medeniyetlerin kültürel mirasını önemli ölçüde koruyabilmiş bir alandır. Bölgede sivil ve anıtsal pek çok tescilli tarihi yapı bulunmaktadır. 2015 yılının sonlarına doğru Sur ilçesinde meydana gelen olaylar bölgede yer alan tarihi dokunun zarar görmesine sebep olmuştur. Yaşanan olaylar neticesinde pek çok tarihi yapı hasar almış, bazıları yıkılmıştır. Yıkılan tescilli ve tescilsiz yapıların yerine bölgede yaşayan halkın konut ihtiyacının giderilmesi amacıyla kentsel dönüşüm kapsamında yeni konutlar yapılmıştır. Bu konutların mekânsal organizasyonları ve mimari özellikleriyle geleneksel Diyarbakır evleri konseptiyle yapıldığı çok açıktır.

Geleneksel Diyarbakır evlerinin “aynısını yapma” anlayışıyla tarihi çevreye entegre edilmeye çalışılan bu yeni konutlar hem geleneksel Diyarbakır evlerinin önemli karakteristik özelliklerini taşıyamamaları hem de günümüz kullanıcı konfor ihtiyaçlarına bazı noktalarda cevap verememeleri sebebiyle birtakım problemler içermektedir. Cumbaların geniş kenarlarına pencere açılması, dar sokaklara pencereler açılması, konutların avlularının birbirine bakması ve bu avlularda banyo, tuvalet gibi mahremiyet gerektiren birimlerin bulunması geleneksel Diyarbakır evlerinin en karakteristik özelliklerinden biri olan mahremiyet kavramının uygulamaya geçirilememesine sebep olmuştur. Geleneksel evlerde taşıyıcı duvar malzemesi olarak kullanılan bazalt taşın yeni konutlarda duvarlarda kaplama malzemesi olarak kullanılması yapay bir görünüm kazanmalarına sebep olmuştur. Geleneksel evlerde yazlık mekan olarak kullanılan ve kuzey cephesine bakan eyvanların yeni konutlarda yönlerine dikkat edilmemiş olması iklimsel konforun da göz önünde bulundurulmadığını göstermektedir. Bunların yanı sıra avluya bakan ve iç mekandan doğrudan erişilemeyen tuvalet, banyo ve mutfak gibi mekanlara kış aylarında erişim zorlaşmakta, günümüz konfor koşullarında kullanıcısının ihtiyaçlarını giderememektedir. Sonuç olarak yeni konutların geleneksel Diyarbakır evlerinin günümüz konut tasarımlarına yorumlanması konusunda bazı önemli problemleri içerdiği görülmektedir. Bölgedeki mevcut tarihi dokunun korunması yeni uygulamaların başarılı olmasına bağlıdır. Bu nedenle yeni uygulamaların doğru yaklaşımlarla inşa edilmesi gerekmektedir.

KAYNAKÇA

- Beysanoğlu, Ş. (1995). *Diyarbakır Tarihine Kısa Bir Bakış*.
- Can, S. A., & Uyguralp, Ö. (2022). Tarihi Çevrede Yeni Yapı/Ek ve Bağlam İlişkisi. *Mehmet Akif Ersoy Üniversitesi Fen Bilimleri Enstitüsü Dergisi*, 27-39.
- Duralı, İ. K. (2007). Tarihi çevrede yeni yapılaşma uygulamalarının irdelenmesi. *Mimar Sinan Güzel Sanatlar Üniversitesi Fen Bilimleri Enstitüsü*.
- Erdemir, İ. (2014, Mayıs). Sıcak-Kuru İklim Bölgelerinde Enerji Korunumu-Yerleşme Dokusu-Form Etkileşimi: Geleneksel Diyarbakır Evleri Örneği. İstanbul, Türkiye: İstanbul Teknik Üniversitesi Fen Bilimleri Enstitüsü.
- Eşin, A. (2018). Sur'da Yaşam. *EMO Kadın Bülteni*, 16-19.
- Işık, N. (2021). Tarihi Çevre ve Yapılarda Çağdaş Uygulamalar: Diyarbakır İç Kale Örneği. *Mimari Tasarımda Farklı Perspektifler*, 3-41.
- Kapubağlı, S. (2004). Tarihi Çevrede Yeni Yapılaşma ve İstanbul Örneğinde İnfill Uygulamaların Değerlendirilmesi. İstanbul, Türkiye: Yıldız Teknik Üniversitesi Fen Bilimleri Enstitüsü.
- Karaarslan, M. (2018). Diyarbakır Suriçi Bölgesinin Yeniden İnşası ve Hukuksal Boyutu. *Dicle Üniversitesi Hukuk Fakültesi Dergisi*, 335-373.
- Mullin, J. R. (1982). Ideology, Planning Theory and the German City in the Inter-War Years: Part I. *The Town Planning Review*, 53(2), s. 115-130.
- Oğuz, G. P., & Halifeoğlu, F. M. (2017). Geleneksel Diyarbakır Evlerinde Yapım Tekniği ve Malzemede Koruma Sorunları. *Dicle Üniversitesi Mühendislik Fakültesi Mühendislik Dergisi*, 8(2), 345-358.
- Özyılmaz, H. (2017). Geleneksel Diyarbakır Evlerinde Toplumsal Yapıya Bağlı Gelişen Fiziki Değişimler. *Dicle Üniversitesi Mühendislik Fakültesi Mühendislik Dergisi*, 8(2), 371-382.
- Sağlam, K., & Tavşan, C. (2019). Tarihi Çevrede Çağdaş Eklerin Biçimsel ve Kavramsal Kriterler Bağlı Karşılaştırılması. *Yakın Mimarlık Dergisi*, 48-65.
- T.C. Çevre ve Şehircilik Bakanlığı. (2017). Diyarbakır İli, Sur İlçesi, Alipaşa ve Lalebey Mahallesi.
- TMMOB. (2017). *2015-2017 Sur Raporu*. Diyarbakır: TMMOB.
- Tuncer, O. C. (1999). *Diyarbakır Evleri*. Diyarbakır Büyükşehir Belediyesi Kültür ve Sanat Yayınları.

- URL-1. (2023, Ocak 12). *10 Things To See*. www.10thingstosee.com.tr:
<https://www.10thingstosee.com.tr/mekanlar/la-maison-carree-19199/> adresinden alındı
- URL-2. (2023, Ocak 12). *İ-Stock*. www.istockphoto.com.tr:
<https://www.istockphoto.com/tr/search/2/image?phrase=anayasa+mahkemesi+foto%C4%9Fraflar>
adresinden alındı
- URL-3. (2023, Ocak 12). *ArchDaily*. www.archdaily.com: <https://www.archdaily.com/67620/agence-commerciale-opac-de-laube-colomes-nomdedeu-architectes> adresinden alındı
- URL-4. (2023, Ocak 12). *Pinterest*. tr.pinterest.com: <https://tr.pinterest.com/pin/331507222548734660/>
adresinden alındı
- URL-5. (2023, Ocak 12). *Vikipedi*. tr.wikipedia.org: https://tr.wikipedia.org/wiki/Royal_Ontario_M%C3&BCzesi
adresinden alındı
- URL-6. (2023, Ocak 12). *ArchDaily*. www.archdaily.com: <https://www.archdaily.com/7093/basque-health-department-headquarters-in-bilbao-coll-barreu-arquitectos> adresinden alındı
- URL-7. (2023, Şubat 2). *Diyarbakır Suriçi Tescilli Tarihi Yapılar Bilgi Sistemi*. www.arcgis.com:
<https://www.arcgis.com/apps/View/index.html?appid=aee4d464500f46fba562735de6d1519>
adresinden alındı
- Yarış, S. (2020). Geleneksel Türk Evi Mimarisinde Diyarbakır Evlerinin Yeri Üzerine Bir Değerlendirme. *Atatürk Üniversitesi Türkiyat Araştırmaları Enstitüsü Dergisi*, 313-340.