

**Tarih & Gelecek** Dergisi**Journal of History & Future**Dr. Öğr. Üyesi  
İlknur ACAR ATANiğde Ömer Halisdemir  
Üniversitesi, Mimarlık Fakültesi/  
Mimarlık Bölümü  
acaratailknur@gmail.comORCID: <https://orcid.org/0000-0002-6080-1307>Başvuruda bulundu. Kabul edildi.  
Applied Accepted

Eser Geçmişi / Article Past: 27/08/2023 02/09/2023

Araştırma Makalesi

DOI: <http://dx.doi.org/10.21551/jhf.1350965>

Research Paper

Orjinal Makale / Original Paper

## Tarihi Mudurnu Kentinin Bellek Mekanları Olarak Kültürel Miras Değerleri

### *Cultural Heritage Values as Memory Spaces of the Historical City of Mudurnu*

#### Öz

Kentlerin tarihinde toplumların sahip olduğu belleğin sürekliliğinin sağlanmasında etkin değerler bulunmaktadır. Bu değerler toplumun barınma, ticaret, ibadet, üretim ve tüketim faaliyetlerinin gerçekleştiği somut mekanları ve somut olmayan temsili mekanları kapsamaktadır. Toplumun hafızasında geçmiş ile gelecek arasında köprü niteliğindeki bellek mekanlarının varlığının toplum deneyimiyle yaşatılarak devamının sağlanmasına yönelik koruma çalışmaları bulunmaktadır. Özellikle UNESCO, ICOMOS gibi uluslararası kuruluşlar kültürel miras varlıklarının bellek değerlerinin sürdürülmesinde tarihi kent kimliğine uygun bütünlüklü koruma sağlanmasına yönelik faaliyetler göstermektedir. Kültürel miras varlıklarının sahip olduğu özgün değerlerin içinde kent belleğindeki yeri kente dair birçok bilgi sunmaktadır. Kültürel miras varlıkları olarak tarihi yapılar yapıldıkları dönemden geleceğe bellek mekanı olarak kullanım değerlerindeki değişimlerle kolektif belleğinde değişken yapısını göstermektedir. Somut olmayan kültürel miras varlığı olan sözlü aktarımlar, gelenekler, anmalar, temsiller, el sanatlarının üretimi ve süreci, folklorik değerler geçmiş birikimin aktarılması odaklı bellek sürekliliğini sağlamaktadır.

Bu araştırmada sahip olduğu kültürel miras değerleri ile 2015 yılında UNESCO dünya mirası geçici listesine kabul gören Bolu iline bağlı Mudurnu ilçesinin bellek mekanları incelenmektedir. Kent tarihi açısından birçok uygarlığın izlerinin sürüldüğü Mudurnu'nun gelişiminde Osmanlı döneminin etkisi günümüzde de görülmektedir. Kent İpek Yolu güzergahında olup, topoğrafyaya ve iklim koşullarına uyumlu geleneksel bir yerleşime sahiptir. Bellek mekanı olarak toplumun yaşama biçimini, geleneklerini, göreneklerini, sosyal ve ekonomik durumunu ortaya koyan geleneksel yerleşimin öğeleri cami, hamam, arasta, türbeler ve evlerin büyük bir bölümü kentsel sit kararları dâhilinde koruma altındadır. Kentin coğrafi konumu, yoğun olmayan nüfusu ve fiziksel gelişimine bağlı olarak yerleşimin tarihi özgün dokusu muhafaza edilmiştir. Bu durum kent belleğini

**ATIF:** ATA, ACAR İlknur, "Tarihi Mudurnu Kentinin Bellek Mekanları Olarak Kültürel Miras Değerleri", **Tarih ve Gelecek Dergisi**, 9/3 (Eylül 2023), s. (590-607)

**CITE:** ATA, ACAR İlknur, "Cultural Heritage Values as Memory Spaces of the Historical City of Mudurnu", **Journal of History and Future**, 9/3 (September 2023), pp. (590-607)



oluşturan kültürel miras değerindeki somut ve somut olmayan varlıklarının günümüze dek gelmesini sağlamıştır. Çalışma kapsamında bellek mekanı olarak kentte Osmanlı dönemine ait günümüzde varlığını devam ettiren Yıldırım Beyazıd Camii ve Hamamı, Kanuni Sultan Süleyman Camii, tarihi arasta, saat kulesi, yeniden kullanılan konaklar, türbeler ve çeşmeler ele alınmıştır. Ayrıca kentin UNESCO dünya miras geçici listesine kayıt olmasında etkin olan somut olmayan kültürel miras değeri ahilik geleneği de toplum kimliğinde aidiyet duygusu, ticaret felsefesi, zanaat üretimdeki rolüyle bir bellek mekanı olarak gösterilmiştir. Bu geleneğin aktarılmasına yönelik uygulamalara değinilmiştir.

**Anahtar Kelimeler:** Ahilik kültürü, Bellek mekanı, Kültürel Miras Varlığı, Mudurnu, Tarihi Yapılar

### **Abstract**

In the history of cities, there are effective values in ensuring the continuity of the memory values of the societies. These values include tangible spaces and intangible representative spaces where the society's housing, trade, worship, production and consumption activities take place. There are conservation efforts to ensure the continuation of the existence of memory spaces, which are bridges between the past and the future, in the memory of the society, by keeping them alive with the experience of the society. In particular, international organizations such as UNESCO and ICOMOS carry out activities aimed at maintaining the memory values of cultural heritage assets and providing integrated protection in accordance with the historical city identity. The place in the memory of the city among the unique values of cultural heritage assets provides a lot of information about the city. Historical buildings as cultural heritage assets show their variable structure in their collective memory with the changes in their use values as memory spaces from the time they were built to the future. Oral transmissions, traditions, commemorations, representations, the production and process of handicrafts, folkloric values, which are intangible cultural heritage assets, provide the continuity of memory focused on the transfer of past accumulation.

In this research, the memory places of Mudurnu district of Bolu province, which was accepted to the UNESCO world heritage tentative list in 2015 with its cultural heritage values, are examined. The influence of the Ottoman period on the development of Mudurnu, where traces of many civilizations are traced in terms of city history, is still visible today. The city is on the Silk Road route and has a traditional settlement compatible with topography and climatic conditions. As a place of memory, the elements of the traditional settlement, which reveal the lifestyle, traditions, customs, social and economic situation of the society, are under protection within the framework of urban site decisions. Depending on the city's geographical location, non-dense population and physical development, the historical and original texture of the settlement has been preserved. This has enabled the tangible and intangible assets of cultural heritage that make up the memory of the city to come to the present day. Within the scope of the study, Yıldırım Beyazıd Mosque and Bath, Kanuni Sultan Süleyman Mosque, historical arasta, clock tower, reused mansions, tombs and fountains belonging to the Ottoman period in the city, which continue to exist in the city, are discussed as memory places. In addition, the intangible cultural heritage value, the Akhi (Ahi) tradition, which is effective in the registration of the city in the UNESCO world

heritage temporary list, has been shown as a place of memory with the sense of belonging in the community identity, the philosophy of trade, and its role in craft production. The practices for the transfer of this tradition are mentioned.

**Keywords:** Akhi (Ahi) culture, Memory Space, Cultural Heritage, Mudurnu, Historical Buildings

## Giriş

Kent belleğini oluşturan en önemli iki değer toplum ve toplumun barındığı, ürettiği, ibadet ettiği, birlikte vakit geçirip gelenek göreneklerini devam ettirdiği mekandır. Kültürel miras varlığı olarak tarihi yapı toplulukları, anıtlar ve o toplumun gelişmişlik düzeyine, kullandığı araç gereçlere, bilgi birikimine, bulunan coğrafyaya göre şekillenen geleneksel mimari toplum belleğinin taşıyıcı niteliğindeki mekanlardır. Kent ve toplum kimliğinin biçimlenmesinde etkin olan geçmiş birikimin kullanılması kolektif belleğin aktarıcılara bağlıdır. Kentsel bellek mekanlarını koruyan kentlerde toplumun sahip olduğu kültürel miras değerlerine sahip çıktığı görülmektedir. Toplum ortak deneyimi ile bellek ve mekan arasındaki ilişki güçlenmektedir. Özellikle kent içerisindeki kamusal alanların toplumun aidiyet hissiyatında bireysel bellekten kolektif belleğe geçişin temsili olarak önemli bellek mekanları olmaktadır.

Tarihi yerleşimlerde toplum kimliğinin ve belleğinin inşası olan tarihi anıtlar, yapılarla birlikte gündelik yaşamın içinde geçtiği geleneksel evler geçmişte olan olayların, geleneklerin, inancın birer aktarıcısıdır. Uluslararası kuruluşlar UNESCO (Birleşmiş Milletler Eğitim, Bilim ve Kültür Kurumu) ve ICOMOS (Uluslararası Anıtlar ve Sitler Konseyi) tarafından kabul edilen sözleşme ve tüzüklerde yerin tarihi, kimliği ve bellek arasındaki ilişkinin bütünleşik bir şekilde ele alınması gerekliliği oraya konulmaktadır.

<sup>1</sup> Tanımlanan kültürel miras varlıklarını somut ve somut olmayan varlıklar olarak iki kategoride değerlendirilmektedir. Sadece belleğin fiziksel düzlemde kente yansımalarını korumak ve anlamak bir yerleşimdeki özgün dokuyu yaşatarak korumaya yeterli değildir. Bu noktada bellek mekanları kapsamında kültürel belleğin etkileri somut olmayan kültürel miras olan o toplumun gelenek, görenek, anma, temsilleri, şölenleri, uygulamaları ve el sanatlarını da anlamak gerekmektedir.

Geçmişte birçok uygarlığın etkisiyle kentsel gelişim gösteren Mudurnu günümüz yerleşimi baskın olarak Osmanlı'nın izlerini taşımaktadır. Kentin tarihine, belli dönemlerde sosyo-ekonomik yapısına, fiziksel ve tarihsel dokusuna, geleneksel evlerine, yerin ruhuna, kentsel sit korumasına, turizm potansiyeline ve kent-ime ilişkisine yönelik çalışmalar mevcuttur. Bu araştırmada kentin sahip olduğu miras değerleri bellek mekanı olarak

---

1 Detaylı bilgi için bakınız, ICOMOS Tüzükler <http://www.icomos.org.tr/?Sayfa=Icomostuzukleri&dil=tr> ve UNESCO Sözleşmeler <https://www.unesco.org/tr/Pages/158/177/S%C3%B6zle%C5%9Fmeler>

değerlendirilmekte kent ve toplumda bellek sürekliliğine yönelik yapılan koruma ve yaşatma çalışmalarına yönelik faaliyetler irdelenmektedir. Bu kapsamda çalışma akışında kültürel miras varlığının bellek mekanı olarak değeri genel bir literatür taramasıyla ele alınmıştır. Alan çalışmasında ise Mudurnu tarihi kentinde yapılı çevre içerisinde Yıldırım Beyazıd Camii ve Hamamı, Kanuni Sultan Süleyman Camii, tarihi arasta, saat kulesi, türbeler ve çeşmeler ve yeniden kullanılan konaklar, örnekleminde yapının tarihi, dönemsel özellikleri, kullanım değeri odağında değerlendirmelerle toplum belleğindeki yeri ortaya konulmuştur. Somut olmayan kültürel miras varlıklarının bellekte yeri de ele alınmıştır. UNESCO dünya miras geçici listesinde olan ve sakin şehir statüsüne sahip yerleşimin bu kapsamda kent belleğinde ahilik kültürü ve geleneklerinin yaşatılması için yapılanlar da incelenmiştir.

### **Bellek Mekanı Olarak Kültürel Miras Varlığı**

Belleğin saklama, depolama, hatırlama özelliği vardır. Belleği sadece tek yönlü bir eylem olarak ele almak bu olgunun bireysel, toplumsal yönleriyle değişken yapısının ortaya konulmasını sınırlandırır. İnsanın belleği toplumun üyesi olarak yaşanmışlıklarının, deneyimlerinin bir yansımasıdır. Hatırlama eylemi olarak ele alınırsa bellek mekanla ilişkili olarak gerçekleşmektedir.<sup>2</sup> Hatırlama eyleminde hatırlayan insan olurken, hatırlatan ya da depolayan mekan olarak karşımıza çıkmaktadır.<sup>3</sup> Kentte yaşayanlar aynı zamanda kentin kolektif belleğini oluşturmaktadırlar. Kolektif bellek toplumun ortak deneyimleri, paylaşımları üzerine kuruludur ve toplumun kültürel belleğiyle sıkı bir ilişki içerisindedir. Bu noktada toplumun kültürünün oluşmasında etkili olan değerlerin paylaşıldığı, üretildiği mekanlara ihtiyaç duyulmuştur. Somut mekan tanımlamasından toplumu bir arada tutan soyut değerlerin inşasına kadar üretilen, paylaşılan ve tüketilen her varlık ve değer bellek birikimini sağlamaktadır. Bunların temsiliyeti bir anıt olabileceği gibi, yapı topluluklarının bir araya gelmesiyle oluşmuş bir sit alanı, kamusal toplanma alanları meydanlar, şöenler, anma günleri, müzeler olabilir.

Tarihi kent merkezlerinde yapılı çevre içerisinde ele alanına anıtlar ve sivil mimarlık yapıları kültürel miras olarak yapay kimlik bileşenlerini oluşturmaktadır.<sup>4</sup> Bu noktada yapılı çevre toplum ihtiyaçlarının, beklentilerinin yanı sıra gelecekte iz bırakma, hatırlanma kaygısı da taşımaktadır. Bireysel bellekten toplumun kültürel belleğini kapsayan eylemlerin gerçekleştiği yapılı çevre kentsel belleği oluşturmaktadır.<sup>5</sup> Kentsel bellekte mekan geçmişi şimdide keşfetmemizi sağlayacak ortamı sunmaktadır.<sup>6</sup> Toplumların geçmişleri ile bağ kurup, kimlik değerlerini koruyabilmeleri yani ayakta kalabilmelerini sağlayan değerler

- 
- 2 Tuba Doğu ve Melis Varkal Deligöz, “Hafıza Kutusu: Bir Kentsel Kolektif Bellek Deneyi (Mi)”, *Megaron*, Cilt 12, Sayı 4, 2017, s. 546.
  - 3 Aldo Rossi, *The Architecture of the City New York: The Institute for Architecture and Urban Studies and the Massachusetts Institute of Technology*, 1982 s.130.
  - 4 Merve Özkaynak, “Kamu Binalarında Geleneksel Yapı Ögelerinin Sahte Tarihçelik Uygulamalarına Konya Örnekleri Üzerinden Bir Eleştiri “ *STAR Sanat ve Tasarım Araştırmaları Dergisi*, Cilt 2, Sayı 3, s.76.
  - 5 Tülin Selvi Ünlü, «Kent Kimliğinin Oluşumunda Kentsel Bellek ve Kentsel Mekan İlişkisi: Mersin Örneği.” *Planlama*, Cilt 27, Sayı 1, s. 77.
  - 6 Maurice Halbwachs, *On collective memory Chicago IL: University of Chicago Press*, 1992, s.167.

kültürel bellek ile kentsel belleğin oluşmasına katkı sağlamaktadır.<sup>7</sup> Kentli kentin tarihini, mekanlarını ve sosyal çevresini deneyimlerken oluşturduğu kentsel bellek kolektiftir.<sup>8</sup> Kentsel bellek mekanları üzerinden toplumdaki değişimlerde bu sayede okunabilmektedir.

Bellek üzerinden kentin özgün değerlerini oluşturan unsurlar; birey, toplum, toplumun tarihi, sosyal normlar, kültürel alışkanlıklara dair veriler sağlanmaktadır.<sup>9</sup> Mekan bir süre sonra toplumsal verileri biriktirip, birleştirerek yaşayan bir bellek mekanı haline gelir.<sup>10</sup> Bu yüzden bellek, insana bağlı durum zaman içinde aktarılmadığı takdirde yok olurken mekan korunduğu zaman hala aktarıcı olmaya devam eder. Bellek mekanları toplumun bulunduğu, hafızasının olduğu canlı tutulduğu mekanlardır.<sup>11</sup> Bu anlamda kültürel miras varlıkları ele alındığında UNESCO'nun<sup>12</sup> kültürel miras tanımı içinde yer alan insanlık tarihi içinde tarih sanat ve bilim açısından essiz değerlerin birikimini yansıtan sitler, yapı topluluklar ve anıtlar birer bellek mekanı olarak ele alınabilir. Yapıların korunması gereken niteliklerden birisi olan eskilik özelliği mekanın belleğinin de korunmasını amaçlamaktadır. Somut olmayan miras sözleşmesinde<sup>13</sup> ortak bellek değerinin korunmasını yaşatılmasını sağlayan toplumsal uygulamalar da bellek mekanları olarak geçmişte toplum inşasındaki ritüelleri temsil etmektedir. Tarihi yerleşimlerde bellek mekanlarının yaşatılmasında toplumun değişen ve dönüşen yapısının getirdiği yaklaşımlar etkili olmaktadır. Bellek mekanı tarihi yapıların ele alınması gereken öncelikli unsurlar; kent tarihinde önemi, yapıldığı tarihe bağlı konumu, mimari üslubu, eskilik değerine bağlı toplumun dönemsel kullanım durumudur.

### **Kentin Bellek Mekanları**

#### **Somut Kültürel Miras Varlıkları: Anıtlar, Yapı toplulukları, Sivil Mimari Eserler**

Türkiye’de Batı Karadeniz Bölgesi içinde olan Mudurnu konum itibariyle Bursa - İzmit - Bolu - Düzce bölgesi içerisinde yer almaktadır. Mudurnu geçmişten günümüze Hitit, Frig, Lidya, Pers, Roma, Bizans, Selçuklu ve Osmanlı olmak üzere birçok uygarlığa ev sahipliği yapmıştır.<sup>14</sup> Kentin tarihi süreçte Mondurlu, Modra, Modrena, Meterani, Metrani ve Mela gibi isimler ile anıldığı bilinmektedir.<sup>15</sup> Mudurnu-Babaş Kaplıcası yakınındaki “Gavur Evleri” mevkii, Seben-Muşlar Köyü Vadisi, Seben-Çeltikderesi ve Göynük-Soğukçam

- 
- 7 Deniz Demirarslan, “Kentsel ve Kültürel Bellek Bağlamında Tarihi Bir Şehir ve Yakın Çevresi: Gelibolu.” *Journal of Social And Humanities Sciences Research (JSHSR)*, Cilt 5, Sayı 22, s. 912.
  - 8 Şule Kısakürek ve Esra Bayazıt “Kolektif Bellek Kentsel Bellek ve Mekânsal Bileşenlerin Kent Kimliğindeki Yeri: Kahramanmaraş Kenti Örneği.” *Journal of Environmental and Natural Studies*, Cilt 3, Sayı1, 2021, s.4.
  - 9 Nuri Bilgin, *Tarih ve Kolektif Bellek*. İstanbul: Bağlam Yayıncılık, 2013, s.134.
  - 10 Yasemin Sarıkaya Levent, “Hatırlama Ve Unutma Aracı Olarak Bellek Mekânları.” *Elektronik Sosyal Bilimler Dergisi*, Cilt 22, Sayı 85, 2023, s.329
  - 11 Pierre Nora, *Hafıza Mekanları*. Çev.: M. Emin Özcan. Ankara: Dost Kitabevi, 2006, s. 10.
  - 12 Detaylı bilgi için bakınız: UNESCO. 1972. “Dünya kültürel ve doğal mirasının korunmasına dair sözleşme.” <https://www.unesco.org/tr/Pages/161/177>
  - 13 Detaylı bilgi için bakınız: UNESCO. 2003. “Somut Olmayan Kültürel Mirasın Korunması Sözleşmesi.” <https://ich.unesco.org/doc/src/00009-TR-PDF.pdf>.
  - 14 Kıymet Pınar Kırkık Aydemir, “Kent - İmge İlişkisinde Okunabilirlik; Bolu / Mudurnu Örneği” *Journal of Social, Humanities and Administrative Sciences (JOSHAS)*, 9 (60), 2023, s.2170.
  - 15 Selami Erkut, *Tarihte Mudurnu*. Bolu: Bolu Kalkınma ve Tanıtma Vakfı Yayınları, 1987, s.14.

Köyü civarlarında Frigler'e ait kaya mezarları ve kitabelere rastlanır.<sup>16</sup> Mudurnu'nun Babas, Uzunçam, Çetinveren, Gebem ve Kösem köylerinde bulunan tarihi kalıntıların bir bölümü Roma İmparatorluğu'na, bir bölümü de Doğu Roma dönemine aittir.<sup>17</sup> Kent daha sonrasında Selçuklu, Anadolu Selçuklu hâkimiyetine girmiştir. Osmanlı topraklarına Orhan Gazi döneminde giren yerleşimin zengin bir kasaba olarak ünlendiği bilinmektedir.<sup>18</sup> Bu dönemde Mudurnu'ya gelen İbn-i Battuta yörede Türkmenlerin yaşadığından ve bir Ahi tekkesinde kaldığından bahsetmektedir.<sup>19</sup> Osmanlı hakimiyetinde Mudurnu İpek Yolu üzerinde yer aldığı için önemli bir ticaret merkezi olmuştur.

Bizans döneminde Bursa tekfurluğuna bağlı Mudurnu'da kalenin inşa edildiği ve o dönemde üç tarafı surlarla çevrili olduğu belirtilmiştir.<sup>20</sup> 14. Yüzyılda şehri ele geçiren Osmanlı Devleti'nin de kaleyi kullanmıştır ve günümüzde Hisar tepede 1. derece arkeolojik sit alanı mevkiinde kalenin varlığına dair çok az duvar kalıntısı vardır.<sup>21</sup>

Mudurnu'nun yerleşim merkezi Kulaklı ve Hisar Tepelerinin arasında kalan Mudurnu Çayı'nın ikiye böldüğü vadi içerisinde yer almaktadır. Osmanlı yerleşimlerinde görülen topoğrafyaya uyumlu manzaraya yönelik yerleşim Mudurnu'da da görülmektedir (Şekil 1). Kent kimliğini oluşturan bileşenlerden olan suyun bulunması kente özel doğal yapılardan birisidir<sup>22</sup> Dini, ticari eğitim fonksiyonuyla kamusal yapılar ve bazı konaklar kent merkezinde ve Hisarlı Tepesi'nin eteklerinde konumlanırken geleneksel sivil mimari örneği evlerin çoğu Mudurnu çayı kenarına yerleşmiştir.<sup>23</sup>

- 
- 16 Nurhan Koçan, "Tarihi Kent Koruma ve Mudurnu (Bolu) Örneği." *Ordu Üniversitesi Bilim ve Teknoloji Dergisi* Cilt 2, Sayı 2, 2012, s. 97.
  - 17 Selami Erkut, a.g.e., s. 16-18.
  - 18 Selami Erkut, a.g.e., s. 30-31.
  - 19 İbn Battuta, İbn Battuta Seyahatnamesi. Çeviren: A. Sait Aykut. İstanbul: Yapı Kredi Yayınları, 2018, s.433, 435.
  - 20 Mehmet Ekincikli, Temettuat Defterlerine Göre 1261 (1844) Mudurnu Kazası'nın Sosyo-Ekonomik Yapısı, Yüksek Lisans Tezi, İstanbul Üniversitesi Sosyal Bilimleri Enstitüsü, İstanbul 1995, s.7.
  - 21 Ayşe Gökçe Lakerta, Mudurnu Kentsel Sit Alanı İçin Koruma Önerisi ve Turizm Potansiyellerinin Değerlendirilmesi, Yüksek Lisans Tezi, İstanbul Kültür Üniversitesi Lisansüstü Eğitim Enstitüsü, İstanbul 2019, s. 50.
  - 22 Merve Özkaynak, ve Mehmet Emin Başar, "Akarsu Kıyı Yerleşimlerinde Kent Kimliğinin Sürdürülebilirliği: Amasya ve Kastamonu Kentleri Örneği." *Artium*, Cilt 9, Sayı 1, 2021, s.34.
  - 23 Nurhan Koçan, "Tarihi Kent Koruma ve Mudurnu (Bolu) Örneği." *Ordu Üniversitesi Bilim ve Teknoloji Dergisi* Cilt 2, Sayı 2, 2012, s. 96



**Şekil 1.** Tarihi Mudurnu yerleşimi <sup>24</sup>, 1920

Evliya Çelebi'nin anlatımıyla Mudurnu yerleşiminin yüksek bir noktasında 20 kuleli bir kalenin varlığı anlaşılmaktadır.<sup>25</sup> O dönemde Çelebi, Yıldırım Beyazıd Camii, hamam, han, sıbyan mektepleri ile 3000 kargir ahşap çatılı yapının bulunduğu belirtmiştir.<sup>26</sup> Tarihi kentin merkezinde Osmanlı dönemine ait birçok anıtsal nitelikte yapı bulunmaktadır. Bunların arasında toplum belleğinde önemli yeri olan ibadet ile maneviyat duygusu ile insanların bir araya gelmesini sağlayan Cuma Camii, Büyük Camii olarak da anılan Yıldırım Bayezid Camii'nin ayrı bir yeri vardır. Kentin mimarisinde içinde bulunduğu külliyedeki hamamla önemli bir bellek ve kimlik değerindedir. Bunun yanı sıra Beyazıd Hamamı, özellikle haziresinde türbelerin olduğu inançta ortak kolektif belleğin paylaşıldığı Kanuni Sultan Süleyman Camisi ticaret merkezi olan arasta, kent silüetinde etkili olan saat kulesi, inşa edildiği günden bu yana farklı fonksiyonların eklenildiği Yukarı Hamam (Yıldız Oteli), çeşme yapıları Mudurnu kent belleğinin şekillenmesinde etkin kültürel miras varlıklarıdır (Şekil 2).



**Şekil 2.** Mudurnu'nun önemli bellek mekanlarının konumları, 2023

(Yazar tarafından google earth üzerinden işlenmiştir)

- 24 Ayşe Ege Yıldırım, Bengüboz: Anadolu'dan Bir Tanıklık / Bengüboz'un Objektifinden Mudurnu'da Erken Cumhuriyet. Ankara: Pelin Ofset, 2016.
- 25 Evliya Çelebi, Evliya Çelebi Seyahatnamesi, Yapı Kredi Yayınları, İstanbul 1999, s.149.
- 26 Evliya Çelebi, a.g.e., s.149.

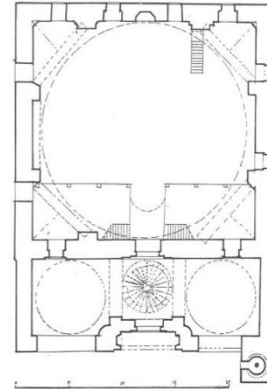
Mudurnu'nun kent merkezinin yerleşiminde etkin olan 13. yüzyılda yapılan Yıldırım Beyazıd Camii'dir (Şekil 2). Kentin en büyük ve anıtsal nitelikte mekansal bellek yapılarına sahip külliye içinde I. Murad Hüdavendigâr döneminde 1359 ile 1389 yılları arasında inşa ettirilmiştir<sup>27</sup>. Eserlerde külliye medrese ve imarete yer aldığı bilgisi vardır<sup>28</sup>. Fakat günümüze ulaşan bölümleri külliye camii (Şekil 3-4) ve çifte hamam olmuştur. Yıldırım Beyazıd Camii'nin halk belleğindeki yeri büyük camidir, sadece kentte yaşayanlar değil çevre yerleşimlerden gelenlerin Cuma namazında karşılaştığı, iletişimde kaldığı ve paylaşım yaptığı bir bellek mekanıdır. Tarihi arastaya çok yakın konumlanan caminin kitabesi yoktur. Hamamın ise taş vakfiyesinde camiye gelir kaynağı olarak inşa edildiği bilgisine dayanarak ve 1382 yılında inşa edilen hamamla birlikte ya da sonra inşa edildiği sonucu çıkarılmaktadır<sup>29</sup>. Merkezi tek kubbe ile üstü örtülen caminin planı kareye yakındır (Şekil 5), moloz ve yontma taş ile inşa edilmiştir. Üstü üç adet kubbe ile örtülü son cemaat mahalinden geçilerek cümle kapısına ulaşılmaktadır. Kentsel bellek değerini oluşturan en önemli mimari bellek değeri caminin yapıldığı dönemde Osmanlı tek kubbeli plan şemasının en erken tarihli örnekleri arasında olmasıdır.<sup>30</sup> Doğal afet (deprem), uzun süreli doğal koşullar gibi birçok nedenden ötürü cami 1776, 1839, 1900 ve 1960 yıllarında cami onarım geçirmiştir<sup>31</sup>. 1999 Marmara ve Bolu depreminde ciddi hasar gören cami bir süre kapalı kalmıştır. Vakıflar Genel Müdürlüğü ve Yıldırım Bayezid Camii Onarma ve Yaşatma Derneği yapının restore edilerek tekrar kullanılmasını sağlamıştır<sup>32</sup>.



Şekil 3. Yıldırım Beyazıd Camii<sup>1</sup>



Şekil 4. Mudurnu kent merkezi<sup>2</sup>

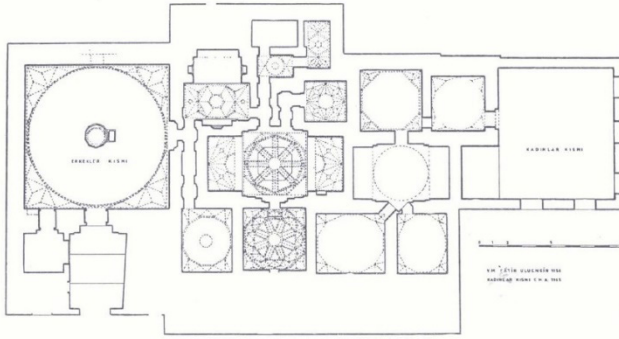


Şekil 5. Yıldırım Beyazıd Camii planı<sup>3</sup>

- 27 Selami Erkut, Tarihte Mudurnu, Bolu Kalkınma ve Tanıtma Vakfı Yayınları, Bolu 1987, s.64.
- 28 Ekrem Hakkı Ayverdi, "Mudurnu'da Yıldırım Bayezid Manzumesi ve Taş Vakfiyesi", Vakıflar Dergisi, 1962, 5, s.80.
- 29 S. Erkut, "a.g.e.", s. 64.
- 30 Güray Önal, Yıldırım Bayezid Külliyesi, Türkiye Diyanet Vakfı İslam Ansiklopedisi, Türk Diyanet Vakfı Yayınları, İstanbul 2013, s.529.
- 31 E. H. Ayverdi, "a.g.m.", s. 81.
- 32 Mehmet Babalı, Mudurnu'nun Fiziksel ve Tarihsel Dokusu, Sivil Mimarlık Örnekleri, Çevresel Analiz Ve Koruma Önerileri, Doktora Tezi, Yıldız Teknik Üniversitesi Fen Bilimleri Enstitüsü, İstanbul 2007, s.27.



Yıldırım Beyazıd Cami'nin karşısında olan hamam yapısı hem kadınlar hem de erkekler için ayrı bölümü olan çifte hamam plan şemasına sahiptir (Şekil 2-6). Yapıldığı malzeme ve moloz taş örgüsü cami ile eş zamanlı ya da yakın tarihlerde yapıldığını göstermektedir (Şekil 7). Erkekler bölümünün mermer giriş taç kapısında yapının kitabesi vardır. Erkekler bölümünün soyunmalık kısmı kubbe ile örtülüdür. Kadınla bölümü erkekler bölümüne kıyasla daha sade inşa edilmiştir. Burada mimari bellek değeri açısından ele aldığımızda yapıyı her birimin ayrı bir kubbe ile örtüldüğü görülmektedir<sup>33</sup>. Hamamda kubbe iç yüzeylerinde ve geçiş elemanı olarak kullanılan mukarnaslar<sup>34</sup> (Şekil 6), geometrik şekillerden floral etki<sup>35</sup> ve kurnalardaki taş işçilik iç mekanda mimari miras niteliğindeki bu yapının bellekteki değerini pekiştirmektedir.



Şekil 6. Yıldırım Bayezid hamamının planı<sup>4</sup>



Şekil 7. Yıldırım Bayezid Hamamı<sup>5</sup>

Evliya Çelebi Yıldırım Beyazıd külliyesinin içinde medresenin varlığından söz etmiştir.<sup>36</sup> Kent belleğinde sürekliliği olmayan tarihi yapının varlığına dair bilgiler araştırmalarda yer almaktadır.<sup>37</sup> Fakat medrese günümüze ulaşamamıştır.

Halk arasında yeni cami olarak bellekte var olmuş Kanuni Sultan Süleyman Camii'nin günümüzde yapım kitabesi kayıptır<sup>38</sup>. Kare planlı ana mekanı olan yapının üst örtüsü ahşap kırma çatı olup kiremitle örtülüdür (Şekil 8). Yapı cephesinde tuğladan sivri kemerlerle açılmış pencereler dikkat çekmektedir. Yapının minaresinin kaidesi kesme taş gövdesi ise de tuğladandır. Yapının bahçesinde hazirede Zeyniye tarikatına mensup kimselere ait mezarlar vardır (Şekil 2-9).<sup>39</sup>

33 S. Erkut, "a.g.e.", s. 73.

34 G. Önal, "a.g.e.", s. 530.

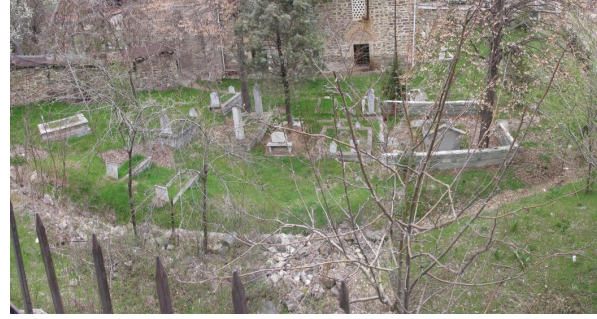
35 E. H. Ayverdi, "a.g.m.", s. 84.

36 Evliya Çelebi, a.g.e., s.149.

37 Cahid Baltacı, XV.- XVI. Asırlarda Osmanlı Medreseleri, İrfan Matbaası, İstanbul 1976, s.93.

38 S. Erkut, "a.g.e.", s. 74.

39 A. G. Lakerta, "a.g.t.", s. 43.

Şekil 8. Kanuni Sultan Süleyman Camii <sup>6</sup>Şekil 9. Caminin bahçesindeki hazire <sup>7</sup>

Kanuni Sultan Süleyman Camii'nin kuzeyinde bulunan Halveti Türbesi'nin zaviyenin bir parçası olduğu bilinmektedir<sup>40</sup> fakat zaviye günümüze ulaşmamıştır. Dikdörtgen planlı türbenin üst örtüsü ahşap kırma çatıdır. Türbede halveti tarikatına ait dokuz adet sandık vardır. Abdurrahim Tırsî Türbesi ve Haziresi'de Kanuni Sultan Süleyman Camii yakınındadır. Aslında türbe olarak geçse de burası bir haziredir. Hazirede H. 1291 tarihli olan Mudurnulu müderris ve Nakşibendilikle ilgili bir kişi olan Hasan ibn Mustafa, H. 1230 yılına ve Keskinzade Müftü Efendi' ve Abdurrahim Tırsî' ye mezar taşları vardır.<sup>41</sup> Caminin yakınlarında bulunan Şeyh-ül İmran türbeside halk tarafından önemli dini günlerde ziyaret edilmektedir. Çevresindeki tekke ve tarikat mensuplarının hazire ve kabirleri ile yapı kentteki manevi atmosferin odağındadır.<sup>42</sup> Yapının etrafında önceden tabakhane atölyelerin bulunması kent içi bu alanın hem üretim hem de dini tefekkür odağı olarak tanımlanmasını sağlamaktadır.<sup>43</sup>

Bir diğer bellek yapısı olarak Yukarı Hamam'ın bir yapım kitabesi yoktur ancak ikinci kapısında 1899 (H. 1317) tarihli bir onarım kitabesi bulunmaktadır. 1949 yılında vakıflardan özel mülkiyete geçen hamam o zamanda bir onarım geçirmiş, 1957'de el değiştiren hamam 1960'larda kapatılmıştır <sup>44</sup>. Hamamın giriş bölümü otele dönüştürülerek kullanılmıştır, o yüzden halk arasında Yıldız Oteli olarak da bilinir. Hamamın girişi sokaktan olup ahşap çift kanatlı bir kapıdan sağlanmaktadır. Hamamın soyunmalığının üst örtüsü bir kubbedir ve üst örtünün ortasında aydınlık feneri açılmıştır (Şekil 10). Tam bu fenerin izdüşümünde soyunmalığın ortasında on köşeli bir mermer havuz bulunmaktadır. Soyunmalıktan kemerli bir kapı ile tonoz üst örtülü ılıklığa oradan da sıcaklık bölümüne geçilmektedir (Şekil 10). Sıcaklık kare planlı kubbe ile örtülmüştür ve 3 adet halvet hücreci bulunmaktadır (Şekil 10). Sıcaklıktan sonra tonoz üst örtülü bir su deposu, zaman içerisinde üstüne geleneksel ev inşa edilen dışardan girişi olan külhan bulunmaktadır. Yapının geçirdiği değişimler kullanım değerine bağlı olarak cephesine de yansımaktadır (Şekil 11-12-13).

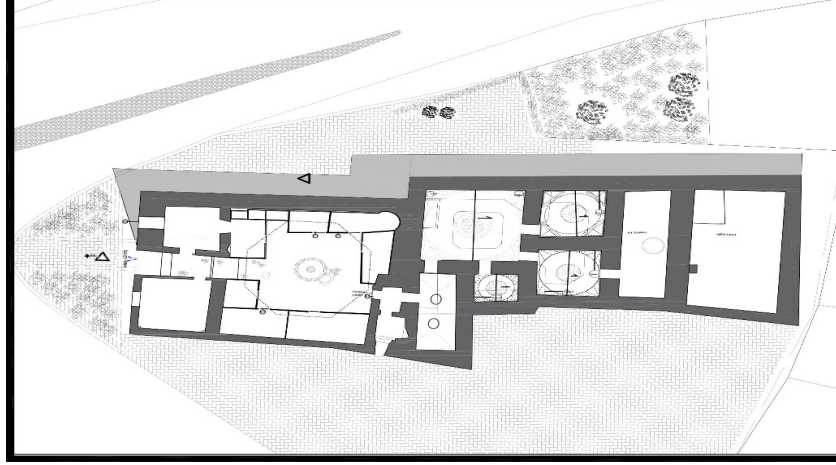
40 A. G. Lakerta, "a.g.t.", s. 44.

41 A. G. Lakerta, "a.g.t.", s. 45.

42 Hasan Tahsin Selçuk, "Mudurnu'da "Yerin Ruhü" Üzerine Değerlendirme." Uluslararası Mudurnu Araştırmaları Ahilik ve Halk Kültürü Sempozyumu, Mudurnu, 2018, s. 379.

43 H.T.Selçuk, , "a.g.b.", s. 379.

44 A. G. Lakerta, "a.g.t.", s. 47.



Şekil 10. Mudurnu Yukarı Hamam Zemin Kat Plan Şeması<sup>45</sup>



Şekil 11. Hamamın girişi<sup>8</sup>

Şekil 12. Hamam gelen görünümü<sup>9</sup>

Şekil 13. Hamamın güneybatı cephesi<sup>10</sup>

Osmanlı kentinde geleneksel çeşmeler su sağlama fonksiyonuyla birlikte toplumun en çok karşılaştığı iletişimini devam ettirdiği kamusal alan niteliğinde kentsel bellek mekanlarıdır. Mudurnu kentinde koruma altında bulunan üç adet çeşme de geçmişte buldukları konum, dönemin mimari özelliklerini yansıtan bu özellikleri ile kültürel miras varlığı olarak koruma altına alınmıştır. Bunlardan biri Demirciler Caddesi ile Hapishane Sokak'ın kesiştiği köşede arastada olan çeşmedir. İki cephesi olan çeşmenin köşelerinde sütünceler vardır ve ahşap geniş saçaklara sahiptir (Şekil 14). Kitabesi H. 1282 (M.1866) tarihli. İkinci çeşme (170 envanter nolu) yine kent belleğinde önemli yeri olan arastada Belediye Caddesi ile Hamam Sokağın kesişiminde bulunmaktadır. Bu çeşmenin kitabesi yoktur, ama diğer çeşme ile benzer mimari üslûbe sahiptir (Şekil 15). İki cephesi olan çeşmenin köşelerinde sütünceler vardır ve ahşap geniş saçaklara sahiptir. Üçüncü çeşme ise (111 envanter nolu) Ankara Caddesi'nde ticari bir yapının kuzey cephesinin ortasındadır. Çeşmenin su yalağı vardır, aynalıkların iki yanında başlıklı sütünceler vardır (Şekil 16).



Şekil 14. Arastaki 169 envanter no'lu tescilli çeşme<sup>11</sup>



Şekil 15. Arastaki 170 envanter no'lu tescilli çeşme<sup>12</sup>



Şekil 16. 111 envanter no'lu ticari yapı ve çeşme<sup>13</sup>

Mudurnu kent silüetinde, belleğinde önemli bir yeri olan Saat Kulesi ahşaptan kare planlı bir taban üzerine 1890 ile 1891 yılları arasında inşa edilmiştir.<sup>46</sup> 1902 yılında geçirdiği yangın sonrasında 1905 yılında yapı yeniden inşası taş kargirden yapılmıştır. Yangından sonra takılan saat yerel bir usta tarafından dövme demirdendir. Bunun kent belleğinde yeri çok önemlidir, çünkü yapının imalatının tamamen yerli ustalarca yapılması teknoloji tarihinde yer almasını sağlayan niteliktedir.<sup>47</sup> Yapı o dönemde Mudurnu'nun el sanatlarındaki üretim teknolojisini de yansıtmıştır. Ancak yapı 1963-1964 yıllarında yangın sonrası tekrar onarım geçirmiştir. 1998 yılında belediye bir yenileme çalışması gerçekleştirmiş ahşaptan üç katlı kare tabanlı yukarı doğru her yönden daralan şekilde inşa edilmiştir. Çatısı ahşap olup kiremit kaplıdır. Doğu cephesinde bulunan kapıdan en üstüne kadar çıkılan yapının günümüzde batı, kuzey ve güney yönlerinde otomatik saat bulunmaktadır (Şekil 17-18).



Şekil 17-18. Mudurnu Saat Kulesi<sup>14</sup>

46 Kemal Özdemir, Osmanlı Saat ve Saat İşçiliği, Türk Dünyası Kültür Atlası –Osmanlı Dönemi, Türk Kültürüne Hizmet Vakfı Yayınları, İstanbul 2007, s. 277-279.

47 K. Özdemir, "a.g.e."2007, s. 277-279.

Geleneksel dokuda ticaret merkezleri toplumun her kesiminden insanın karşılaştığı ve ihtiyaçlarını karşıladıkları kentsel bellek mekanlarıdır. Osmanlı kent planlamasında ticari merkez genellikle kale yakınlarında kolay ulaşılabilir şekilde kentin topoğrafyasına uygun alanda konumlanmaktadır (Şekil 2).<sup>48</sup> Ekonominin, sosyal ve kültürel yaşamın kentin üretiminin ve tüketiminin yansıması olan geleneksel ticari merkezlerde han, arasta yapıları önemli bellek mekanlarıdır. Arastalar karşılıklı dükkanların dizilimiyle oluşabildiği gibi bir külliye içinde de olabilmektedir. Mudurnu'ya baktığımızda arastayı Osmanlı'nın geç dönem mimari üslubunu yapım tekniği, cephe özelliklerinde yansıtan iki katlı dükkanların karşılıklı sıralanmasıyla oluşturduğu görülmektedir. Kent içinde arastanın ticaret bölgesi olarak konumlanması Belediye ve Yıldırım Beyazıd Caddesi ile Seyrancı Mahallesi sınırları içindedir (Şekil 2). Kent belleğinde önemli olan Yıldırım Beyazıd Camii ve Hamamı bu bölge ile yakın ilişkili bir konumda olup, günümüz Belediye Binası da arastaya yakındır. İpek yolu güzergahı üstündeki Mudurnu'da arasta birçok zanaat devam etmektedir. Bunlar arasında semercilik, demircilik, bakırcılık, terzicilik, ayakkabıcılık, iğnecilik, oyacılık vardır. Arastada bazı zanaat erbabının uzmanlaştığı alandaki dükkanları toplu şekilde caddeler oluşturmaktadır.<sup>49</sup> Demircilik faaliyetinin yoğun olduğu Belediye Caddesi bunlardan birisidir.

Mudurnu'nun geleneksel dokusunu anıtlar dışında bölgenin mimari üslubunu yansıtan geleneksel evler oluşturmaktadır. Mudurnu geleneksel tarihi evleri yoğunlukla ticaret merkezi arastanın etrafında bulunmakta olup Mudurnu çayı etrafında cephesi çaya yönelik, topoğrafya uygun bir şekilde vadiye yerleşmiştir (Şekil 19). Genellikle iki ve üç katlı geleneksel evler bahçe içerisindedir (Şekil 20-21). Evlerin büyüklüğü ev sahibini ekonomik durumunu, ailedeki fert sayısına göre değişkenlik gösterse de kattaki fonksiyonlar benzerlik göstermektedir. Evlerde bahçe, aile fertlerinin birlikte vakit geçirdiği, komşuluk ilişkilerinin pekiştirildiği mahrem alan olmanın dışında bir üretim alanıdır. Ahır, samanlık, kiler, bazı evlerde fırın evi, ambar burada yer almaktadır. Eğer evin bu katında ahır yok ise mutfak ve banyo da onların yerine zemin katta yer almıştır. Birinci kat ise yaşam alanlarını içermektedir. Kalabalık ailelerde eğer ev üç kat olarak tasarlanmış ise orta kat ailenin çoğunlukla zaman geçirdiği yaşam alanlarını, en üst kat ise misafirlerin ve daha mahrem alana ihtiyaç duyan evlilerin yaşadığı odalardan oluşmaktadır. Odaların içinde oturma ve yatma için ahşap sedirler, depolama için dolaplar, temizlik için gusülhane dolabı ve ısınma için ocaklar bulunmaktadır. Ortak yaşam alanları içinde ev hanımlarının gelecek nesillere el sanatı olarak aktardığı birçok faaliyet gerçekleşmiştir. Bunlar arasında nakış işlemek, halı dokumak ve dikiş dikmek sayılabilir.<sup>50</sup> Ayrıca yaşlılara aile içindeki paylaşımlara dahil olmalarını kolaylaştırmak ve merdiven çıkmakta zorluk çekmemeleri adına zemin katta mekanlar ayrılmaktadır. Evin giriş katında yemeklerin hazırlandığı ve pişirildiği fırın evi,

48 Tuba Akar, "Osmanlı Kentinde Ticari Mekanlar: Bedesten – Han – Arasta –Çarşı Mekanları Literatür Değerlendirmesi", Türkiye Araştırmaları Literatür Dergisi, 2009, 7(13), s. 267-269.

49 Ayşe Ege Yıldırım, Kentsel Koruma Projelerinde Aktörlerin Örgütlenmesi –Gaziantep, Kuşadası ve Mudurnu Örnekleri Üzerinden Türkiye'nin Tarihi Kent Dokularında Uygulanabilir Örgütlenme Modellerine Yönelik Bir Araştırma, Doktora Tezi, Ankara Üniversitesi Sosyal Bilimler Enstitüsü, Ankara 2011, s. 258.

50 Buket Karatop ve Türkcan Karatop, "Mimarının Yaşam Kalitesine Etkisi: Mudurnu Geleneksel Ev Mimarisi Örneği." Süleyman Demirel Üniversitesi Sosyal Bilimler Enstitüsü Dergisi, Cilt 39, s.96.

sütlük veya keş evi de bulunmaktadır.<sup>51</sup> Zemin kat ahşap yığma yapılırken üst katlar ahşap çatki arasına kerpiç dolgu şeklinde hımış tekniğiyle yapılmıştır. Sofalı plan tipine sahip geleneksel evlerde çıkmalar cephelerin karakteristik özelliğini oluşturmaktadır. Evlerin ahşap kırma çatılarının üstü alaturka kiremit ile kaplıdır. Genellikle iki katlı olan geleneksel evler ailedeki fertlerin sadece barınma ihtiyacını karşılamaz, evler kent belleğinde yer alan önemli değerlerdendir.

Mudurnu’da bulunan geleneksel evlerin birer temsilcisi olan tarihi konaklar kent karakterini yansıtan önemli bir landmark ögesi olarak belirlenmiştir.<sup>52</sup> Günümüz çekirdek aile yaşantısı, ekonomik güçlükler nedeniyle olan göçler büyük ölçekteki konakların atıl kalmaması için konaklama işleviyle kent yaşamına dahil edilmiştir. Bu konaklardan geçmişte ve günümüzde halk arasında sahip olduğu mimari özellikleri ile bilinen bellekte yer edilenler arasında Hacı Abdullahlar Konağı, Fuat Beyler Konağı, Keyvanlar Konağı, Yarışkaşı Konağı, Hacı Şakirler Konağı, Karataş Konağı ve Tekkeliler Konağı bulunmaktadır (Şekil 2). Bu konaklardaki ahşap tavan, dolap işçiliği o dönemde estetiğe verilen önemle ve ev sahibinin sosyo-ekonomik durumuyla ilgili bilgiler sunmaktadır. Restore edilerek geçmişin tanıklığını yapan bu konaklar iki yüzyıl öncesi Osmanlının bir kasabasındaki gündelik yaşamı o doğrultuda şekillenen mekanları ve donatıları aracılığıyla Mudurnu’ya dışardan gelen ziyaretçilere bellek mekanı olarak birikimlerini sunmaktadırlar.



Şekil 19. Mudurnu geleneksel yerleşim<sup>15</sup>



Şekil 20. Mudurnu geleneksel evlerinde iki katlı olana örnekler<sup>16</sup>



Şekil 21. Üç katlı Mudurnu geleneksel evine bir örnek<sup>17</sup>

51 B. Karatop ve T. Karatop, "a.g.m.", s.96.

52 Kıymet Pınar Kırkık Aydemir, "Kent - İmge İlişkisinde Okunabilirlik; Bolu / Mudurnu Örneği" Journal of Social, Humanities and Administrative Sciences (JOSHAS), 9 (60), 2023, s.2175.

## Somut olmayan Kültürel Miras Varlıkları: Ahilik Geleneği

Toplumsal bellek anma töreni taşıyan etkinlikler üzerinden deneyim yoluyla gerçekleşmektedir.<sup>53</sup> Nora'da bellek mekanları olarak anma törenleri, bayramlar ve söylevleri belirtmiştir.<sup>54</sup> Bir toplumu diğer toplumlardan ayıran karakteristik özelliklerini sağlayan bu somut olmayan uygulamalar yaşatılarak korunabilecek değerlerdir. Mudurnu tarihi yerleşiminin kent kimliğinde önemli yeri olan Ahilik geleneği kentin "Mudurnu Tarihi Ahi Kenti" olarak dünya miras geçici listesine kayıt olmasını sağlamıştır. Hoşgörü ve adil paylaşım felsefesiyle bütünleşen Ahilik Anadolu'ya özgü bir gelenektir. Ahilik ile esnaf dayanışması için el zanaatları usta çırak ilişkisine dayalı yüzyıllardır zanaatın gelişmesi yönünde bellek aktarılmaktadır. Bir teşkilatlanma olan ahilik ile birlikte toplumda yaşlılara yoksullara yardım, eğitim faaliyetleri ve sanatkâr yetiştirilmesi gibi sosyal faaliyetler gerçekleşmiştir.<sup>55</sup> Mudurnu'nun tarihi çarşısında (arasta) devam eden ahilik geleneğine göre her cuma esnaf duası geleneği devam etmektedir. Ahiliğin yanı sıra tarihi kentte şeyh-ül İmran anma günleri, birikme geceleri, hacet bayramı gibi anma ve uygulamalar bulunmaktadır.

### Sonuç

Toplumların bellek mekanlarının bir yansıması olan kültürel miras varlıkları her kentin kendine özgü oluşumunda etkindir. Önemli ticaret güzergahı üstünde olması kentin özellikle erken Osmanlı döneminde gelişmesini sağlamıştır. Bu dönemde yapılan tarihi yapıların birçoğu hem dönemin üslubunu yansıtan mimari bellek değerleriyle hem de toplumun belleğindeki yeriyle çoğu kez onarım geçirirse de varlıklarını sürdürmüşlerdir. Kent tarihindeki deprem, yangın gibi birçok felaketi üzerlerindeki onarım izleriyle yapılar geleceğe taşımaktadır. Ayrıca sivil yapılar kent dokusu içinde o dönemin sosyal yaşamına, inanç değerlerine, ritüellerine ışık tutmaktadır.

Kültürel miras değerlerini geleneksel yaşamı içinde koruyan şehir bu niteliği ile Unesco dünya miras geçici listesinde yer almış, böylece evrensel eşsiz korunması gereken değerlere sahip olduğunu tescillemiştir. Sakin şehir ağına 2015 yılında katılan kentin önemli bellek mekanlarının değerlerinin korunması ve yaşatılmasına yönelik faaliyetlerde teşvik edici niteliği vardır.

Eskiden üç neslin bir arada yaşamasıyla önemli bir bellek mekanı olan konakların bir bölümü koruma altında yeniden işlev verilerek kente gelen ziyaretçilere özgün ortamında bellek aktarımı yapmaya devam etmektedir. Koruma altındaki bazı geleneksel konutlar günümüzde miras paylaşımı, konfor koşullarını sağlamaması gibi nedenlerle terk edilmiştir.

Kentte ahiliğin yaşatıldığı tarihi arastada usta çırak ilişkisinde yetiştirme yapan dükkan sayısı azalmıştır fakat her cuma yapılan esnaf duası geleneği sürdürülmeye çalışılmaktadır. Ayrıca arastada bulunan bir dükkanın düzenlenmesi ile oluşturulmuş ahi müzesi bu gelenekle ilgili bilgilerin aktarılmasını sağlamaktadır. Belediyenin gelecek nesillere ahilik

53 Paul Connerton, 1999. Toplumlar Nasıl Anımsar? . Çev. Alaeddin Şenel. İstanbul: Ayrıntı Yayınları,1999, s.13-16.

54 P. Nora, "a.g.e.", s.9.

55 İbrahim Durak, "Sosyal Girişimcilik ve Ahilik Teşkilatı: Teorik Çerçeve" Erciyes Üniversitesi İktisadi ve İdari Bilimler Fakültesi Dergisi, Cilt 47, 2016, s.104.

kültürünü aktarmak için çalışmalar yapmıştır. Müzeyi ziyaret eden öğrencileri demirci, bakırcı, dokumacı gibi farklı esnaf kollarıyla çalıştırıp bu el sanatlarına dair ahilik kültüne dair bellekte koruma bilincini aşılama çalışmışlardır. Ahilik müzesi ve aktarılmasına yönelik çalışmalarla belediye Metin Sözen Koruma Büyük Ödülü'nü almıştır.

Koruma ve yaşatma odaklı gerçekleşen çalışmalarda başarılı bir uygulama kentin bellek mekanlarının tespiti ve toplumun bellek sürekliliğinin sağlanmasına bağlıdır. Bu çalışmada bellek mekanları odağında Mudurnu için irdelenen durumda sonrası tespitler, Mudurnu için yapılacak bütünleşik koruma çalışmalarına katkı sağlayabilir.

#### Kaynaklar

Akar, Tuba. 2009. "Osmanlı Kentinde Ticari Mekanlar: Bedesten – Han – Arasta – Çarşı Mekanları Literatür Değerlendirmesi." *Türkiye Araştırmaları Literatür Dergisi* 7 (13):267-292.

Aydemir, Kıymet Pınar Kırkık. 2023. "Kent - İmge İlişkisinde Okunabilirlik; Bolu / Mudurnu Örneği." *Journal of Social, Humanities and Administrative Sciences (JOSHAS)* 9 (60):2167-2180.

Ayverdi, Ekrem Hakkı. 1962. "Mudurnu'da Yıldırım Bayezid Manzumesi ve Taş Vakfiyesi." *Vakıflar Dergisi* 5:79-87.

Babalı, Mehmet. 2007. "Mudurnu'nun Fiziksel ve Tarihsel Dokusu, Sivil Mimarlık Örnekleri, Çevresel Analiz Ve Koruma Önerileri." Doktora Tezi, Fen Bilimleri Enstitüsü , Mimarlık Ana Bilim Dalı,Rölöve-Restorasyon Bilim Dalı, Yıldız Teknik Üniversitesi

Baltacı, Cahid. 1976. *XV.- XVI. Asırlarda Osmanlı Medreseleri*. İstanbul: İrfan Matbaası.

Battuta, Ibn. 2018. *Ibn Battuta Seyahatnamesi*. Çev.A. Sait Aykut. İstanbul: Yapı Kredi Yayınları.

Bilgin, Nuri. 2013. *Tarih ve Kolektif Bellek*. İstanbul: Bağlam Yayıncılık.

Connerton, Paul. 1999. *Toplumlar Nasıl Anımsar?* . Çev. Alaeddin Şenel. İstanbul: Ayrıntı Yayınları.

Çelebi, Evliya. 1999. *Evliya Çelebi Seyahatnamesi*. Vol. 3. İstanbul: Yapı Kredi Yayınları.

Demirarslan, Deniz. 2018. "Kentsel ve Kültürel Bellek Bağlamında Tarihi Bir Şehir ve Yakın Çevresi: Gelibolu." *Journal of Social And Humanities Sciences Research (JSHSR)* 5 (22):910-932.

Doğu, Tuba, and Melis Varkal Deligöz. 2017. "Hafıza Kutusu: Bir Kentsel Kolektif Bellek Deneyi (Mi)." *Megaron*, 12 (4):545-552.

Durak, İbrahim. 2016. "Sosyal Girişimcilik ve Ahilik Teşkilatı: Teorik Çerçeve. ." *Erciyes Üniversitesi İktisadi ve İdari Bilimler Fakültesi Dergisi* 47:101-120.

Ekincikli, Mehmet. 1995. "Temettüat Defterleri'ne göre 1261 (1844) Mudurnu kazasının sosyo-ekonomik yapısı." Yüksek Lisans, Sosyal Bilimler Enstitüsü, İstanbul Üniversitesi.



Erkut, Selami. 1987. *Tarihte Mudurnu*. Bolu: Bolu Kalkınma ve Tanıtma Vakfı Yayınları.

Halbwachs, Maurice. 1992. *On collective memory* Chicago IL: University of Chicago Press.

Karatop, Buket, and Türkcan Karatop. 2021. "Mimarinin Yaşam Kalitesine Etkisi: Mudurnu Geleneksel Ev Mimarisi Örneği." *Süleyman Demirel Üniversitesi Sosyal Bilimler Enstitüsü Dergisi*, (39):88-99.

Kısakürek, Şule, and Esra Bayazıt. 2021. "Kolektif Bellek Kentsel Bellek Ve Mekânsal Bileşenlerin Kent Kimliğindeki Yeri: Kahramanmaraş Kenti Örneği." *Journal of Environmental and Natural Studies* 3 (1):1-21.

Koçan, Nurhan. 2012. "Tarihi Kent Koruma ve Mudurnu (Bolu) Örneği." *Ordu Üniversitesi Bilim ve Teknoloji Dergisi* 2 (2):93-102.

Lakerta, Ayşe Gökçe. 2019. "Mudurnu Kentsel Sit Alanı İçin Koruma Önerisi ve Turizm Potansiyellerinin Değerlendirilmesi " Yüksek Lisans Tezi, Lisansüstü Eğitim Enstitüsü, İstanbul Kültür Üniversitesi

Levent, Yasemin Sarıkaya. 2023. "Hatırlama Ve Unutma Aracı Olarak Bellek Mekânları." *Elektronik Sosyal Bilimler Dergisi* 22 (85):329-339.

Nora, Pierre. 2006. *Hafıza Mekanları*. Translated by M. Emin Özcan. Ankara: Dost Kitabevi.

Önal, Güray. 2013. «Yıldırım Bayezid Külliyesi.» *Türkiye Diyanet Vakfı İslam Ansiklopedisi içinde*, 529-531. İstanbul: Türk Diyanet Vakfı Yayınları.

Özdemir, Kemal. 2007. «Osmanlı Saat ve Saat İşçiliği.» In *Türk Dünyası Kültür Atlası –Osmanlı Dönemi*, 264-279. İstanbul: Türk Kültürüne Hizmet Vakfı Yayınları.

Özkaynak, Merve. 2021. «Kamu Binalarında Geleneksel Yapı Ögelerinin Sahte Tarihselcilik Uygulamalarına Konya Örnekleri Üzerinden Bir Eleştiri « *STAR Sanat ve Tasarım Araştırmaları Dergisi* 2 (3):75-91

Özkaynak, Merve, ve Mehmet Emin Başar. 2021. «Akarsu Kıyı Yerleşimlerinde Kent Kimliğinin Sürdürülebilirliği: Amasya ve Kastamonu Kentleri Örneği.» *Artium* 9 (1):28-35.

Rossi, Aldo. 1982. *The Architecture of the City* New York: The Institute for Architecture and Urban Studies and the Massachusetts Institute of Technology.

Selçuk, Hasan Tahsin. 2018. "Mudurnu'da "Yerin Ruhu" Üzerine Değerlendirme." Uluslararası Mudurnu Araştırmaları Ahilik ve Halk Kültürü Sempozyumu, Mudurnu.

UNESCO. 1972. "Dünya kültürel ve doğal mirasının korunmasına dair sözleşme." 06.06.2023 tarihinde. <https://www.unesco.org.tr/Pages/161/177> adresinden erişildi.

UNESCO. 2003. "Somut Olmayan Kültürel Mirasın Korunması Sözleşmesi." 10.05.2023 tarihinde <https://ich.unesco.org/doc/src/00009-TR-PDF.pdf> adresinden erişildi.

Ünlü, Tülin Selvi. 2017. «Kent Kimliğinin Oluşumunda Kentsel Bellek ve Kentsel

Mekan İlişkisi: Mersin Örneği.» *Planlama* 27 (1):75–93.

Yıldırım, Ayşe Ege. 2011. “Kentsel Koruma Projelerinde Aktörlerin Örgütlenmesi: Gaziantep, Kuşadası ve Mudurnu Örnekleri Üzerinden Türkiye’nin Tarihi Kent Dokularında Uygulanabilir Örgütlenme Modellerine Yönelik Bir Araştırma.” Doktora Tezi, Sosyal Bilimler Enstitüsü, Ankara Üniversitesi.

Yıldırım, Ayşe Ege. 2016. *Bengüboz: Anadolu’dan Bir Tanıklık / Bengüboz’un Objektifinden Mudurnu’da Erken Cumhuriyet*. Ankara: Pelin Ofset.

### (Footnotes)

1 <https://kulturportali.gov.tr/turkiye/bolu/kulturenvanteri/mudurnu-yildirim-bayezid-camii>

2 Nurhan Koçan,” Mudurnu (Bolu) Kentsel Sit Alanı Üzerine Bir Araştırma”, Kastamonu University Journal of Forestry Faculty, 11(1), 2011, s. 48.

3 E. H. Ayverdi,” “a.g.m.”, s. 87.

4 S. Erkut, “a.g.e.”, s. 71, plan Y. Mimar Fatih Uluengin tarafından çizilmiştir.

5 Prof. Dr. Hakkı Acun Kişisel Arşivinden, 2010

6 <https://mudurnu.bel.tr/mudurnu/tarihi-eserler>

7 A. G. Lakerta, “a.g.t.”, s. 43.

8 Yazarın Kişisel arşivi, 2018

9 Yazarın Kişisel arşivi, 2018

10 Yazarın Kişisel arşivi, 2018

11 A. G. Lakerta, “a.g.t.”, s. 52.

12 A. G. Lakerta, “a.g.t.”, s. 53.

13 A. G. Lakerta, “a.g.t.”, s. 53.

14 Prof. Dr. Hakkı Acun Kişisel Arşivinden, 2010.

15 Prof. Dr. Hakkı Acun Kişisel Arşivinden, 2010

16 Yazarın Kişisel arşivi, 2018

17 Yazarın Kişisel arşivi, 2018