

Modernin Üretiminde Kolektif Bir Yaklaşım: Antalya Yalı Apartmanı

Esin BÖLÜKBAŞ DAYI*, Funda ALYANAK KAYA **

Öz

Cumhuriyet döneminin ekonomik gelişim politikalarında önemli bir yere sahip olan konut kooperatiflerinin Türkiye'deki ilk örneği Ankara'da 1934 yılında kurulan Bahçelievler Yapı Kooperatifi'dir. Kooperatifleşme kısa sürede başkentten tüm ülkeye yayılarak toplu konut üretimi için yaygın bir pratik haline dönüşmüştür. Türkiye'de modernleşme hareketi kapsamında benimsenen korporatist toplum ideali doğrultusunda kurgulanan kooperatifler toplumsal dayanışmanın sağlanmasını amaç edinmiştir. Antalya'nın ilk apartmanı, Yalı Apartmanı (Kırk Daireler) da 1957'de DSİ çalışanlarına konut imkânı sağlamak için kurulan Sucular Yapı Kooperatifi tarafından inşa edilmiştir. Kırk bağımsız birimden oluşan apartman yapısı, pilotiler üzerinde yükselen, boşaltılan giriş kotunda ve teras çatıda ortak kullanım alanları olan, serbest plan ve serbest cephe etkisinin görüldüğü modernist yaklaşımın yanı sıra bulunduğu coğrafyanın iklimsel verilerini de dikkate alan mekânsal özelliklere sahiptir. Yapının mimari dili, 2. Dünya Savaşı sonrasında hem dünyanın hem de Türkiye'nin mimarlık ortamında etkileri hissedilen, modernist mimar Le Corbusier'in Unité d'Habitation projesindeki tasarım yaklaşımı ile benzerlik göstermektedir. Temel tasarım ilkeleri ve mekânsal organizasyonu incelendiğinde, Yalı Apartmanı bu yaklaşımın küçük ölçekli, yerel bir yorumu niteliğindedir. Antalya Yalı Apartmanı'nın inşa sürecinde ve mimari dilinde görülen modernist yaklaşımı odağına alan çalışma, kentte bulunan arşivlerde yapıya ilişkin ulaşılabilen bilgileri derleyerek, eski kullanıcıları ile sözlü görüşmeler gerçekleştirilerek, dönemin apartman yapılarını etkisi altına alan ve Yalı Apartmanı'nda da baskın olan mimari yaklaşıma ek olarak yapının çevreden gelen verileri yorumlama biçimini inceleyerek, yapının belgelenmeye değer özelliklerini araştırmaktadır. Bu çalışmanın amacı, kentsel dönüşüm projesiyle yıkımı gündemde olan yapının, kolektif bir üretim biçimi olarak kooperatifçilik yönteminin benimsendiği inşa sürecini ve sahip olduğu dönem özelliklerini belgelemek ve kentsel bellekteki yerine dikkat çekmektir.

Anahtar Sözcükler: Modernleşme; Antalya; Modern Mimari Miras; Konut Kooperatifi; Yalı Apartmanı

* Dr. Öğretim Üyesi, Antalya Bilim Üniversitesi, Güzel Sanatlar ve Mimarlık Fakültesi, Mimarlık Bölümü, esin.dayi@antalya.edu.tr, ORCID ID: 0000-0002-7427-3250

** Öğr.Gör., Antalya Bilim Üniversitesi, Güzel Sanatlar ve Mimarlık Fakültesi, Mimarlık Bölümü, funda.kaya@antalya.edu.tr, ORCID ID: 0000-0002-7396-0972

Copyright© Eksen Dokuz Eylül Üniversitesi Mimarlık Fakültesi Dergisi

<https://dergipark.org.tr/tr/pub/eksen>

Geliş Tarihi: 28.08.2023 Kabul Tarihi: 15.01.2024

A Collective Approach to Production of the Modern: The Case of Antalya Yalı Apartment

Esin BÖLÜKBAŞ DAYI*, Funda ALYANAK KAYA**

Abstract

The first example of housing cooperatives, which hold a significant place in the economic development policies of the Republican Turkey, was the Bahçelievler Cooperative in Ankara in 1934. Cooperatives spread from the capital to the country, becoming a common practice for mass housing. Cooperatives, aligned with the corporatist society ideal adopted within the context of the modernization movement, aimed to foster social solidarity. Antalya's first apartment building, Yalı Apartment (Kırk Daireler), was built in 1957 by Sular Building Cooperative, established to provide housing opportunities for employees of DSI. The building embodies a modernist approach characterized by open plan, free facade, and considers the geographical data. Comprising forty units, the structure stands on pilotis, featuring shared spaces at the entrance and terrace levels. The architectural language of the structure bears resemblance to the approach of Le Corbusier's Unité d'Habitation, which has influences on the global as well as Turkey's architectural milieu after the World War II. Upon analysing its design principles and spatial organization, Yalı Apartment is a local interpretation of this approach on a small scale. By compiling archival information, conducting interviews, and examining the architectural approach, this research aims to investigate the noteworthy features of the building. The primary objective of this study is the documentation of Yalı Apartment with its architectural characteristics and collective production process. Additionally, the study draws attention to the place of the apartment, currently under the threat of demolition due to an urban renewal project, within the urban memory by highlighting its historical and contextual significance.

Keywords: Modernization; Antalya; Modern Architectural Heritage; Housing Cooperatives; Yalı Apartment

* Asst.Prof.Dr, Antalya Bilim University, Faculty of Fine Arts and Architecture, Department of Architecture, esin.dayi@antalya.edu.tr, ORCID ID: 0000-0002-7427-3250

**Lecturer, Antalya Bilim University, Faculty of Fine Arts and Architecture, Department of Architecture, funda.kaya@antalya.edu.tr, ORCID ID: 0000-0002-7396-0972

Copyright© Eksen Journal of Dokuz Eylül University Faculty of Architecture

<https://dergipark.org.tr/en/pub/eksen>

Received: 28.08.2023 Accepted: 15.01.2024

GİRİŞ

1957 yılında kurulan Sucular Yapı Kooperatifi tarafından Antalya'da inşa edilen Yalı Apartmanı hem yapım süreciyle hem de sahip olduğu mimari özellikler ile kentteki modern mimarlık üretiminin önemli örneklerinden biridir. Antalya'nın ilk apartmanı olarak bilinen yapı, Cumhuriyet'in ilanından sonra öncelikle bahçeli konut yerleşimleri şeklinde uygulanan ve 1950'li yılların değişen koşulları doğrultusunda apartman tipi konut üretiminin araçlarından biri haline gelen kooperatifçilik yoluyla inşa edilmiştir. Kooperatifler Türkiye'nin birçok şehrinde, aynı işyerinde çalışan kişilerin, modern ve ortak bir yaşam arzusuyla örgütlenmesini sağlamıştır. Antalya'daki ilk örnek olarak karşımıza çıkan ve kentsel bellekte Kırk Daireler olarak yer bulan Yalı Apartmanı da Devlet Su İşleri çalışanlarının konut ihtiyacına yönelik olarak tasarlanmış ve kentte kurulan benzer kooperatif örgütlenmelerine ve bu kooperatifler tarafından üretilen blok apartman tipi konut yapılarına örnek teşkil etmiştir.

Bu çalışmada, uluslararası üslubun yereldeki yansıması olarak değerlendirilebilecek yapının, kooperatifin kurulması ile başlayan yapım öyküsünü araştırmak, sahip olduğu mimari özellikleri belgelemek ve kentsel hafızadaki önemine dikkat çekmek amaçlanmıştır. Kentsel dönüşüm kararıyla yıkımı gündemde olan ve boşaltılan yapının mevcut durumu fotografik olarak belgelenmiş ve literatür taramasında elde edilen veriler ve örnekler ışığında analiz edilmiştir. Dönemin yerel gazete arşivleri araştırılmış (İleri Gazetesi, Şelale Gazetesi, vb.), ilgili haberler ve ilanlar derlenmiştir. Sucular Yapı Kooperatifi'nin kuruluşuna, Yalı Apartmanı'nın inşa sürecine ve aynı dönemde benzer şekilde hayata geçirilen yapılara ilişkin bilgi ve belgeleri elde etmek amacıyla ilgili kurum ve kuruluşlar ile görüşülerek, arşiv belgelerine ulaşılmaya çalışılmıştır (DSİ 13. Bölge Müdürlüğü, SGK Antalya İl Müdürlüğü, Çevre, Şehircilik ve İklim Değişikliği İl Müdürlüğü, Mimarlar Odası Antalya Şubesi, Muratpaşa Belediyesi vb.). Araştırma sürecinde, öncelikle Yalı Apartmanı olmak üzere dönemde inşa edilmiş kooperatif yapılarında yaşamış olan / yaşayan kişilerle sözlü görüşmeler gerçekleştirilmiştir.

Çalışmada, Türkiye'de konut kooperatifçiliğinin gelişimi kısaca ele alındıktan sonra, Antalya'daki konut kooperatifleri ve kentin ilk apartmanı olan Yalı Apartmanı'nın kooperatif süreci araştırılmıştır. Yapının sahip olduğu mimari özellikler incelenmiş ve modern ortak yaşam pratiğine olan katkısı tartışılmıştır.

DAYANIŞMA TEMELLİ KONUT ÜRETİMİ: TÜRKİYE'DE KOOPERATİF YÖNTEMİNİN GELİŞİMİ

Bir konut üretme biçimi olarak kooperatif yönteminin kullanılması, 19. yüzyılın ikinci yarısında Sanayi Devrimi'nin etkisiyle artan göç nedeniyle İngiltere'de ortaya çıkan konut sorununa bir çözüm alternatifi olarak başlamış ve önce diğer Avrupa ülkelerine, sonra da dünyaya yayılmıştır. Barınma sorununa bireysel olarak çözüm bulamayanların eşit koşullar altında bir araya gelerek konut ihtiyacını karşılama çabası olarak değerlendirilen konut kooperatifçiliği, Türkiye'de ise 1934 yılından itibaren uygulama alanı bulmuştur (Turan, 1992).

Türkiye'de kooperatifçilik, dayanışmayı öngören ve Cumhuriyet'in toplum kurgusunda ve ekonomik kalkınma modeli üzerinde önemli etkisi olan halkçılık ilkesi çerçevesinde ele alınmış, kooperatifler modernleşme programı kapsamında benimsenmiş ve teşvik edilmiştir (Doğusan Alexander, 2013). Batıda sosyo-ekonomik ihtiyaçlar doğrultusunda toplumsal bir örgütlenme ile ortaya çıkan kooperatifleşme hareketi Türkiye'de ideolojik söylemler ve politikalar çerçevesinde şekillenmiş, 1945 yılına kadar süren tek partili dönemde kooperatiflere önemli ölçüde devlet desteği verilmiştir (Özkan, 2009). 1931 yılında Türk Kooperatifçilik Cemiyeti'nin kurulması¹ ve kooperatiflere başta Türkiye

¹ 1948 yılında Türk Kooperatifçilik Kurumu adını almıştır. (https://koopkur.org.tr/?page_id=91)

Emlak Kredi Bankası² olmak üzere, devlet bankaları tarafından kredi verilmesi bu desteği kanıtlar niteliktedir (Tekeli ve İlkin, 1984).

Türkiye'deki ilk konut kooperatifi olan Ankara Bahçelievler Yapı Kooperatifi 1934 yılında kurulmuştur. Ankara Bahçelievler'deki kullanıcılar Batıdaki kooperatif örneklerinden farklı olarak düşük gelir grubu değil, Ankara'da yaşamakta olan bürokratlar ve devlet memurlarıdır. Bu durum finansal organizasyonda kolaylık yaratarak, konut alanındaki örgütlenmenin yararlarını göstermiş ve bu nedenle teşvik edici bir örnek olmuştur (Cengizkan, 2010).

1945 yılına kadar başta Ankara olmak üzere, ülkenin farklı noktalarında 56 konut yapı kooperatifi kurulmuş ancak bu kooperatiflerin bir bölümü arsa temini ve inşaat sürecini tamamlayamamıştır (Doğusan Alexander, 2013). Bu dönemde kooperatif aracılığıyla üretilen konut sayısı sınırlı kalmış ve dönemin ihtiyaçlarını karşılayamamıştır. Kooperatiflerin yönetim sisteminde yaşanan sorunların yanı sıra 1950'li yıllara kadar ülke çapında süren yapı malzemesi sıkıntısı da bu durumun sebepleri arasında gösterilebilir. Ayrıca, kooperatiflere sağlanan kredilerde faiz oranlarının yüksek olması, kooperatif taksitlerini ödemede problemler çıkmasına yol açmış ve kooperatif hisselerinin satılmasıyla sonuçlanmıştır. Bu nedenle bu dönemde üretilen konutların ucuz konut olmadığı, orta ve üst gelir grubuna hitap ettiği bilinmektedir (Koca, 2015).

Konut kredileri ile ilgili ilk yasal düzenleme olan 4947 sayılı Türkiye Emlak Kredi Bankası Kanunu 14 Haziran 1946 yılında kabul edilmiş ve "bilhassa meskeni olmayan yurttaşlara ucuz mesken yaptırmak" bankanın kuruluş amaçları arasında yer almıştır (Türkiye Emlak Kredi Bankası Kanunu, 1946). Kanun ile kredi sisteminin düzenlenmesi ve uzun vadeli düşük faizli kredi sağlanması konut kooperatifçiliğinin gelişiminde önemli bir etken olmuştur (Sey, 1984).

Dönemin bir diğer önemli aktörü ise 1945 yılında İşçi Sigortaları Kurumu adıyla kurulan Sosyal Sigortalar Kurumu'dur. 1980'lere kadar finansman desteği sağlayan kurum, işçiler tarafından konut kooperatiflerinin kurulmasını teşvik etmiş, önceki yıllarda çoğunlukla bürokrat, memur ve üst sınıflara hitap eden kooperatifçilik uygulamalarının alanını genişletmiştir. Kurum, ilk olarak Emlak ve Kredi Bankası aracılığıyla kredi sağlamış, 1962 yılından itibaren kurum kredisi vermeye başlamıştır. Konut kredisi için en az 30 üyeden oluşan kooperatif örgütlenmesini zorunlu tutmuş, 100 metrekareden daha küçük konutlar için kredi sağlamış, ayrıca kooperatif ortaklarının başka konuta sahip olmaması ve üretilecek konutların sosyal konut niteliği taşıması gibi şartları aramıştır (Keleş, 1989).

Konut kooperatiflerinin ülkede yaygınlaşmasını sağlayan sebeplerin başında, bireylerin kaynaklarını birleştirerek ve taleplerini örgütleyerek konut ihtiyaçlarını karşılarken, büyük ölçekli bir oluşum yaratması sebebiyle arsa, kredi ve yapı üretim sürecinde kullanılacak malzemenin temin edilmesinde ve yenilikçi yaklaşımların uygulanmasında avantajlı olması gelmektedir. Ayrıca, yaşam ve çalışma koşulları bakımından benzer kişilerin bir arada olması ve uyumlu bir sosyal ortamın oluşması konusunda da tercih edilen bir yöntem olmuştur (Turan, 1992). Bu dönemde ülkede kurulan birçok konut kooperatifinin aynı işyerinde çalışan kişilerin örgütlenmesi yoluyla kurulduğu, böylece hem finansal hem de sosyal yönlerden ortak özelliklere sahip kişilerin kooperatif üyeleri olduğu görülmektedir (Cengizkan, 2010).

2. Dünya Savaşı sonrasında Türkiye siyasi, ekonomik ve sosyal açıdan dönüşüm yaşamış, 1950'lerde Demokrat Parti'nin yönetime gelmesiyle kentleşmeyi ve mimari üretimi önemli ölçüde etkileyen gelişmeler olmuştur. Sanayileşmenin getirdiği iş gücü ihtiyacı ve göç sebebiyle kentlerde yaşanan nüfus artışı doğrudan doğruya barınma sorunu yaşanmaya başlamış ve konut talebinde artış yaşanmıştır. Bu dönemde yapı malzemelerine erişim olanaklarının artması ile inşaat sektöründe hareketlenme başlamış ve konut kooperatiflerinin sayısında ve faaliyetlerinde artış meydana gelmiştir. Daha önceki kooperatif üretimlerinde dönemin bahçe-şehir hareketinin de etkisiyle tekil ve bahçeli ev tipolojisi yaygınken, 1950'lerden sonra çok katlı apartmanlar konut kooperatiflerinin benimsediği tipoloji haline

² 1926 yılında Emlak ve Eytam Bankası adıyla kurulmuş, 1946 yılında Türkiye Emlak Kredi Bankası kurularak, Emlak ve Eytam Bankası'nı devralmıştır.

gelmiştir. Koca (2015), 1940-1980 aralığında üretilen yapıların tasarımında Batı kaynaklı stillerin etkili olduğunu ve parsel bazında plan tasarımı yapıldığını belirtmektedir.

İletişim ve medya olanaklarının gelişmesiyle birlikte başta Amerika olmak üzere batı ülkelerindeki yüksek katlı yapıların mimari özelliklerinin ülke gündeminde yer bulmasının ve uluslararası üslubun etkilerinin hissedilmeye başlamasının yanı sıra sermaye azlığı ve artan konut ihtiyacına karşın arsa temininde sınırlılıkların olması da bu tipolojinin benimsenmesindeki faktörlerden olmuştur (Tekeli, 2012).

Savaş sonrası dönemde, ABD’de başlayan ve hızla dünyaya yayılan uluslararası üslup, prizmatik kütle, geometrik biçimler, geniş pencereler ve cam yüzeyler ve genellikle modüler sisteme dayalı cephe tasarım yaklaşımı ile tanınmaktadır. 1950’lerde Batı etkisinin hissedilmeye başladığı Türkiye mimarlık ortamında da modern mimarlığın rasyonel çizgilerine sahip yapılar üretilmiş, prizmatik kütleler ve Le Corbusier rasyonalizminin etkileri görülmeye başlamıştır (Hasol, 2017). Yalı Apartmanı da Türkiye’de 1950’li yıllarda başlayan uluslararası üslubun yereldeki bir yansımasıdır.

Ayrıca, Yalı Apartmanı’nın üretim sürecinde dönemde yaygın olan ve kaynak paylaşımı yoluyla modern yaşam pratiği olarak kabul edilen, ortak yaşamın örgütlenmesini sağlayan kooperatifçilik yönteminin benimsenmesi hem sahip olduğu mimari yaklaşım hem de inşa süreciyle yapının modernist bir karaktere sahip olduğunu göstermektedir.

ANTALYA’DA KONUT KOOPERATİFLERİ VE YALI APARTMANI

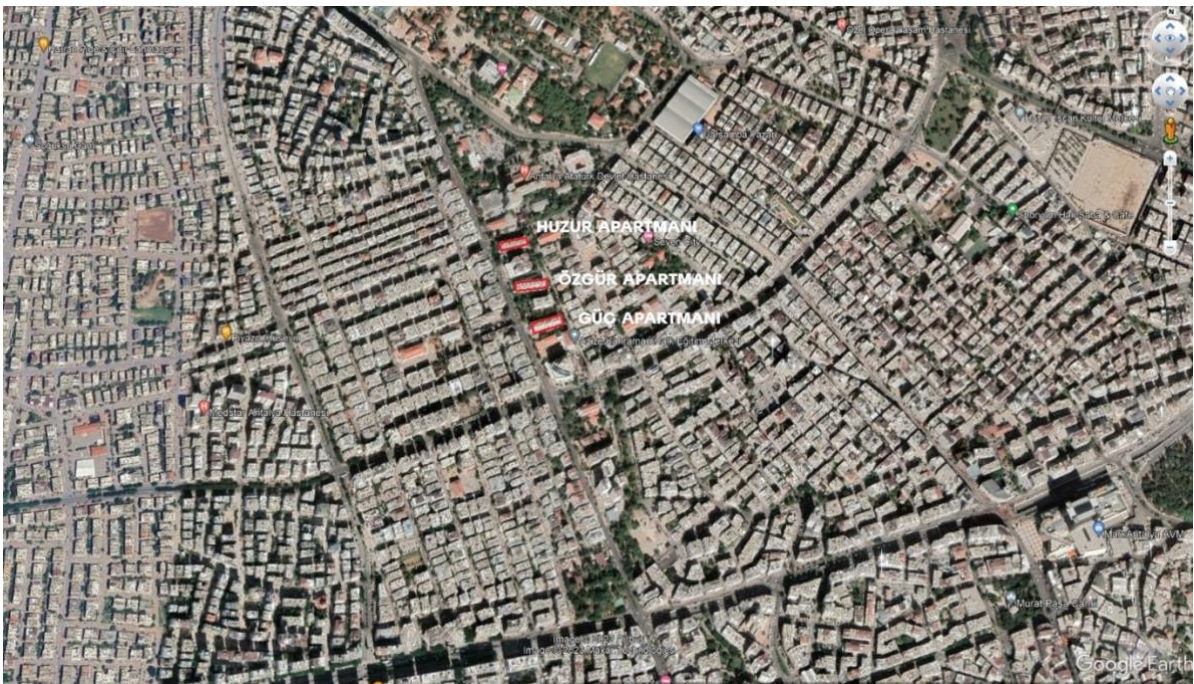
1923 yılında Cumhuriyet’in ilanından sonra ülke ölçeğinde hedeflenen modernleşme politikasına rağmen, Antalya 1940’lı yıllara kadar tarımsal ve kırsal özelliklerini büyük ölçüde korumuştur. 1940-1945 yılları arasında Antalya’da görev yapan Vali Haşim İşcan ve kuruluşunda önemli rol oynadığı Antalya’yı Güzelleştirme, İmar ve Tanıtma Cemiyeti kentin yeni ve modern bir kimlik kazanması amacıyla önemli imar kararları almış ve çalışmalar gerçekleştirmiştir (Va-Nu, 1944). Antalya’daki ilk konut kooperatifi olan Bahçelievler Yapı Kooperatifi de Antalya’yı Güzelleştirme, İmar ve Tanıtma Cemiyeti’nin destekleriyle kurulmuş ve 2. Dünya Savaşı ortamında kentin morfolojisi için belirleyici bir öge olmuştur (Bölükbaş Dayı, 2019). 1943 yılında kurulan kooperatif yerleşiminde modern bir hayatı temsil eden, deniz manzaralı ve bahçeli 200 konutun inşası planlanmış ve dönemin varlıklı aileleri kooperatife üye olmuştur. Konyaaltı Caddesi üzerinde dört tipten oluşan toplamda 100 konut inşa edilmiştir (Güçlü, 2019).

1950’ler ülkedeki ekonomi politikaları çerçevesinde kentte kamu yatırımlarının ve sanayi girişimlerinin arttığı dönemdir. Endüstrileşme ve tarımda makineleşme sonucunda yaşanan kırdan kente göç kentin hem fiziksel hem de sosyal yapısında önemli değişimlere sebep olmuştur. 1952 yılında kurulan Antbirlik (Antalya Pamuk ve Narenciye Tarım Satış Kooperatifleri Birliği), Antalya’da tarıma dayalı sanayinin kurulmasında önemli rol oynamıştır. 1956 yılında Antalya Pamuklu Dokuma Fabrikası’nın temeli atılmış, aynı yıl Antalya Kepez Elektrik Santrali işletmeye açılmıştır. 1958 yılında Antalya Ferrokrom Fabrikası, 1959- 1964 yıllarında Dokuma Fabrikası’nın yanındaki alanda Kauçuk Fabrikası kurulmuş, bu alan 1976 yılında MKEK Pil Fabrikası tarafından kullanılmaya başlamıştır (Manavoğlu ve Kutlu, 2010). Şehrin dışında konumlandırılan büyük ölçekli fabrika yapıları yakın bölgelerinde yerleşim alanlarının gelişmesine yol açmıştır. Bu süreçte, artan nüfus için ihtiyaç duyulan konutların temini amacıyla kentin farklı noktalarında kooperatifler kurulmaya devam etmiştir (Gönüllü, 2010). Memur Evleri (1952), Öğretmen Evleri (1954) ve Barınaklar (1956) (Şekil 1) bunlardan birkaçıdır. Bu kooperatifler tarafından yerleşim ölçeğinde tasarlanan konutlarla, kent merkezinde yoğunlaşmış olan yaşam kent çeperine doğru yayılım göstermiş ve bu yerleşimler kentin büyüme yönünü belirlemiştir.



Şekil 1. Barnak Yapı Kooperatifi'nin faaliyetlerine ilişkin gazete kupürleri (Kaynak: (a) İleri Gazetesi, 1958; (b) Şelale Gazetesi, 1959)

Diğer taraftan Antalya'da yeni açılan fabrikalarda çalışmaya başlayan nüfusun bir bölümü de kooperatif örgütlenmesi yoluyla konut sahibi olma yolunu tercih etmiştir. 31 Aralık 1961 tarihinde, fabrikanın şehre uzak oluşu ve kiralardan yüksekliği nedeniyle Antalya Pamuklu Dokuma Fabrikası işçileri tarafından kurulan Antalya Tekstil İşçileri Yapı Kooperatifi ve bu kooperatif tarafından inşası gerçekleştirilen Güç Apartmanı bu örneklerden biridir (Aktin, 2017). Ayrıca, kentte yeni kurulan veya organizasyon şeması değişerek büyüyen kamu kurumlarında da benzer kooperatif yapıları ortaya çıkmıştır. YSE (Yol, Su, Elektrik) çalışanları tarafından YSE İşçileri Mesken Kooperatifi'nin ve Karayolları çalışanları tarafından da bir konut kooperatifinin aynı dönemde kurulduğu, Güç Apartmanı'na yakın konumlarda yer alan Özgür ve Huzur Apartmanlarının da bu kooperatiflerce yaptırıldığı bilinmektedir (Şekil 2-3).



Şekil 2. Huzur, Özgür ve Güç Apartmanlarının konumu (Kaynak: Google Earth, 2023)



Şekil 3. Antalya'da 1960'larda blok apartman olarak inşa edilen kooperatif yapıları (a) Huzur Apartmanı; (b) Özgür Apartmanı; (c) Güç Apartmanı (Kaynak: Esin Bölükbaş Dayı kişisel arşivi, 2023)

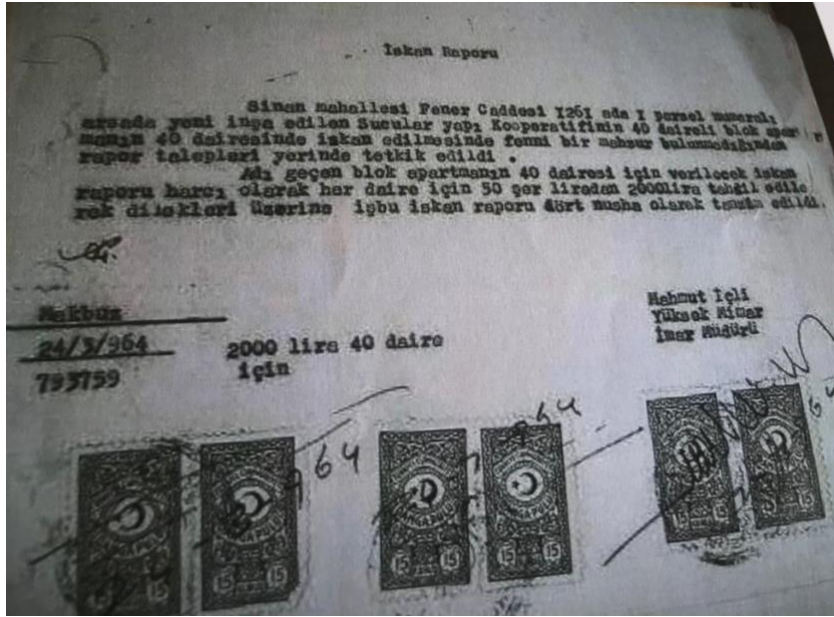
1940'lardan itibaren yerleşim ölçeğinde tasarlanan, çoğunlukla bahçeli ve müstakil konutlardan oluşan kooperatiflerden farklı olarak, kurum çalışanlarına konut sağlamak üzere kurulan bu kooperatifler genelde blok apartman tipolojisini tercih etmiştir. Bu tipolojinin Antalya'daki ilk örneği ise Yalı Apartmanı olmuştur (Şekil 4).



Şekil 4. Yalı Apartmanı (Kaynak: Esin Bölükbaş Dayı kişisel arşivi, 2022)

Antalya'nın ilk apartmanı olan Yalı Apartmanı (Kırk Daireler), 1957 yılında, dönemin DSİ Bölge Müdürü Abdürrahim Erdem tarafından kurulan Sucular Yapı Kooperatifi aracılığıyla inşa edilmiştir. Sinan Mahallesi, Fener Caddesi 1261 ada 1 parselde inşa edilen Yalı Apartmanı 24.03.1964 tarihinde

alınan iskân raporu ile kullanılmaya başlanmıştır (Şekil 5). DSİ çalışanlarına konut imkânı sağlamak üzere inşa edilen yapının müteahhitliğini ise Nevzat Feyzioğlu üstlenmiştir.



Şekil 5. Yalı Apartmanı'nın 24.03.1964 tarihli iskân raporu (Kaynak: Bülent Baykal kişisel arşivi)

Yapıldığı dönemde Türkiye'nin birçok şehrinde olduğu gibi, Yalı Apartmanı'nın inşa sürecinde de aynı işyerinde çalışan kişilerin modern bir ortak yaşam kurmak için örgütlendiği ve bağlı oldukları kurumun desteğini aldıkları görülmektedir. Abdürrahim Erdem (1922-2008) yapının inşa sürecini şöyle aktarmıştır:

Personelimi korumak için 1957 yılında Sucular Yapı Kooperatifi'ni kurdum. Kredilerini temin ederek zaman içerisinde bölgede çalışan mühendis, memur, işçi... istisnasız hepsi konut sahibi yapılmıştır. Herkesin konut sahibi olmasıyla DSİ'ye ve kendi geleceğine güvenmesi teşkilatı kaynaşmış bir kütle haline getirmiştir. Müteahhitlerin işlerimizi zamanında ve eksiksiz yapabilmeleri için daima yardımcı olunmuştur. Bunla beraber kontrol görevimizi eksiksiz yapıyorduk. Müteahhitlerin kaynaklarımızın geliştirilmesinde, ülkenin imarında büyük katkıları olduğu inkâr edilemez. (Büyükyıldırım, 2017, s.376)

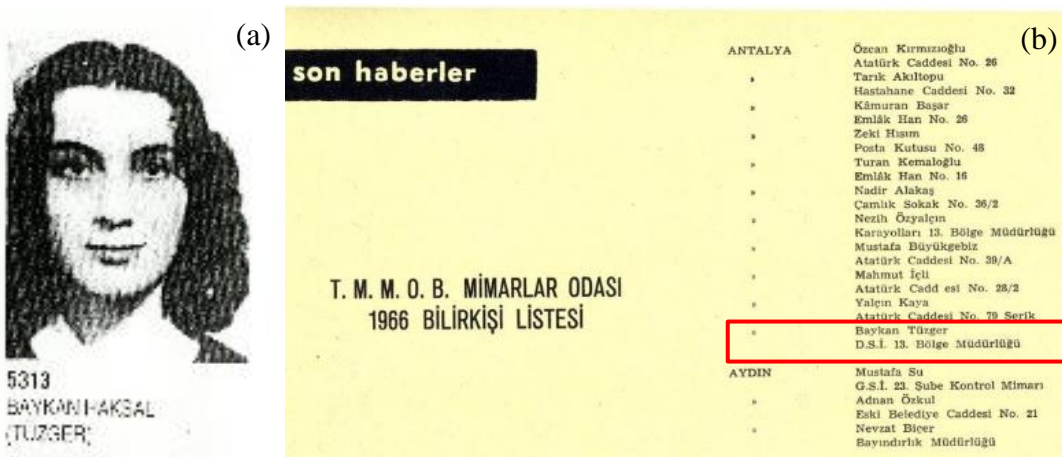
1963 yılında Zonguldak Milletvekili Mehmet Ali Pestilci'nin Karabük Demir ve Çelik Fabrikası'nın iskontolu ve kredili demir satışı faaliyetine ilişkin yazılı soru önergesine cevaben dönemin Sanayi Bakanı Fethi Çelikbaş tarafından iletilen müşteri listelerinde Sucular Yapı Kooperatifi'nin yer alması, inşaat için gereken malzeme temininde kredi kullanıldığını göstermektedir (Millet Meclisi Tutanak Dergisi, 1963) (Şekil 6).

İskontolu siparişe bağlanıp malzemenin tamamını teslim etmeyen müşterilerin isimlerini, siparişe bağlanan malzeme miktarını, 22 . 12 . 1962 tarihine kadar teslim ettikleri miktarlarla bedelini gösterir listedir.

Müşteri adı ve soyadı	Siparişe bağlanan Mik. Ton	Sevk edilen malzeme mik. ton	Faturalar tutarı T. L.	İlk fatura tarihi
Kaya Bayazıtöğlü	260,000	148,132	222.121,—	1 . 11 . 1962
Mehmet Kibaröğlü	132,000	102,030	131.504,02	17 . 10 . 1962
Morrison Knudsen of Turkey	8.454,000	7.895,000	12.001.773,62	25 . 7 . 1962
Mustafa Yeğenoğlü	70,000	49,315	74.958,68	28 . 9 . 1962
Nurettin Gerdan	64,515	54,254	95.086,16	10 . 10 . 1962
Simel Su İns. Ltd. Sti.	366,370	233,734	409.195,06	8 . 6 . 1962
Sucular Yapı Kooperatifi	85,000	80,012	120.668,16	17 . 9 . 1962
Türkiye Selüloz ve Kağıt Fabrikaları	60,000	43,574	95.403,16	21 . 8 . 1962
T. K. İ. Genel Müdürlüğü	261,500	86,330	159.629,60	10 . 7 . 1962
Umumi Mağazalar T. A. Ş.	12.163,768	11.600,848	19.147.999,80	12 . 6 . 1962
	21.917.153	20.294,129	32.458.339,26	

Şekil 6. Karabük Demir ve Çelik Fabrikası 1963 yılı iskontolu ve kredili müşteri listesi (Kaynak: Millet Meclisi Tutanak Dergisi, 1963)

Yapılan sözlü görüşmelerde yapının tasarımının o dönemde DSİ 13. Bölge Müdürlüğü'nde çalışan mimar Baykan (Haksal) Tüzger ve eşi Erhan Tüzger tarafından yapıldığı bilgisine ulaşılmıştır. Mimari proje müellifleri konusundaki bu bilgi henüz kanıtlanamamış olsa da kurumda çalışan mimarın kooperatifin yapı üretim sürecine dâhil olmasının kurum içi örgütlenme yaklaşımı ile örtüştüğü düşünülmektedir (Şekil 7).



Şekil 7. Baykan Haksal Tüzger (a) İstanbul Devlet Güzel Sanatlar Akademisi Yüksek Mimarlık Bölümü, 1954 Yılı 1A ve 1B Öğrencileri Albümü'nde (Kaynak: Salt Araştırma Arşivi); (b) TMMOB 1966 Bilirkişi Listesi'nde (Kaynak: Mimarlık Dergisi, 1966)

Modern mimarinin ve müstakil yaşamdan toplu yaşama geçişin Antalya'daki ilk uygulaması olan Yalı Apartmanı, dört farklı çekirdek ile ulaşılan ve her birinde iki daire olan beş kattan oluşmaktadır. Yapı, toplamda kırk adet konut birimi bulundurması nedeniyle, Antalyalılarının belleğinde "Kırk Daireler" olarak yer etmiştir. Yapının tasarımında yalın ve rasyonalist mimari yaklaşımın yanı sıra, iklimsel özellikler dikkate alınmış ve tüm dairelerin deniz manzarasına hâkim olmasına, denizden gelen esintinin geçişinin sağlanmasına dikkat edilerek yapı arsaya açılı bir şekilde inşa edilmiştir (Şekil 8).

Bu özellikleriyle, Yalı Apartmanı'nın tasarımında dönemin mimarlık ortamında etkisini hissettiren modern dilin inşa edildiği çevreye göre uyarlandığı söylenebilmektedir.



Şekil 8. Yalı Apartmanı'nın konumu (Kaynak: Google Earth, 2023)

1950'lerde Uluslararası Mimarlık Üslubu Türkiye'de öncelikle İstanbul ve Ankara'daki mimarlık üretimlerini etkilemiştir. Yalın ve rasyonel yaklaşım, prizmatik plan çözümleri ve cephelerde kullanılan ızgara sistem ile sağlanmıştır. Savaş sonrası modernizminin Türkiye'deki simgelerinden biri olarak görülen İstanbul Hilton Oteli bu eğilimi yansıtan ilk örneklerdendir (Tapan, 1984). Yapı, 1952-1955 yılları arasında Skidmore, Owings & Merrill (SOM) ve Sedad Hakkı Eldem ortaklığıyla tasarlanmış, inşa edilmiştir. İstanbul Hilton Oteli'nin pilotilerle yükseltilmiş prizmatik kütle tasarımı, cephesindeki grid sistem, teras çatı düzenlemesi ve iç mekânda kullanılan modern ve teknolojik donatıları farklı kentlerde inşa edilen otellerin yanı sıra, ofis ve iş merkezi gibi fonksiyonlara sahip yapıların tasarımına da ilham olmuştur³ (Öztürk, 2022).

Genellikle orta ve üst sınıf için tasarlanan yeni çok katlı konut tipolojisinde ise Le Corbusier'in kolektif yaşam oluşturma hedefiyle tasarladığı ve savaş sonrası dünyadaki konut üretimleri için örnek olan Unité d'Habitation (1952) konut bloğunun mimari dili benimsenmiştir. 2. Dünya Savaşı'ndan sonra artan konut ihtiyacına cevaben "ortaklaşa ve bir arada yaşamı" öngören Unité d'Habitation yapısı, anlamsal boyutunun yanı sıra Le Corbusier'in önceki yıllarda tanımladığı modern mimarlığın beş temel ilkesini kullanarak, mekânsal özellikleri ile de mimarın modernist söylemini desteklemiştir (Şumnu, 2017):

- Yapının pilotilerle yerden kaldırılması,
- Serbest plan şeması,
- Serbest cephe tasarımı,
- Yatay bant pencereler,
- Çatı ve bahçe terasları (Le Corbusier, 1991).

Le Corbusier, bu yapıyla salt barınak olarak görülen geleneksel toplu konut algısını değiştirmek istemiştir. Barınmanın yanı sıra, kullanıcıların toplanıp eğlenebilecekleri, çocukların bir arada

³ Çınar Otel (1959, Rana Zıpçı, Ahmet Akın ve Emin Ertan), Porsuk Otel (1957, Vedat Dalokay), Büyük Efes Oteli (1957-1964, Paul Bonatz ve Fatın Uran), Etibank (1953-1955, Tuğrul Devres, Vedat Özsan ve Yılmaz Tuncer), Ulus İş Merkezi (1954, Orhan Bozkurt, Orhan Bolak ve Gazanfer Berken), Emek İş Hanı (1959-1964, Enver Tokay ve İlhan Tayman), Ankara Devlet Su İşleri Genel Müdürlüğü Binası (1958, Behruz Çinici, Teoman Doruk ve Enver Tokay) Uluslararası mimarlık üslubunda üretilmiş ve benzer tasarım özelliklerine sahip yapılardır.

oynayabileceği, içinde yer alan dükkân, kreş, spor salonu, havuz ve çatı bahçesi gibi ortak kullanım alanları sayesinde yaşayan bir bina tasarlamıştır. Önerdiği bütün bu yenilikler, yeni bir ortak yaşam alanı anlayışını beraberinde getirmiştir (Fondation Le Corbusier, 2023).

1950-1970 yılları arasında Türkiye’de benzer sosyal, kültürel ve ekonomik geçmişe sahip kullanıcı grupları tarafından oluşturulmuş kooperatifler yoluyla üretilen konutların büyük bölümünde Le Corbusier’in 5 ilkesi yol gösterici olmuştur. Konut yapıları içinde Haluk Baysal ve Melih Bırsel tarafından tasarlanan İstanbul Hukukçular Sitesi (1958-1967) kooperatifçilik yoluyla üretilen ve dönemin rasyonel yaklaşımını benimseyerek yorumlayan önemli bir örnek olarak karşımıza çıkmaktadır. Sosyal kullanıma açık çatı katı, yükseltelen bloğun alt katında ticari ünitelere yer verilmesi, betonarme döşeme ve bölücü duvarların cephede yarattığı modüler etki, doluluk-boşluk oranları ve cephe kompozisyonu ile, yapı, Unité d’Habitation’dan aldığı referansları hissettirmektedir (Küreğibüyük, 2017). Çok sayıda konutun sosyal alanları da içerecek şekilde tek bir blokta toplanması, Unité d’Habitation etkisiyle temel prensip olarak kabul edilmiş olsa da Hukukçular Sitesi kullanıcısının kültürünü ve kullanım biçimini ön plana alan özgün mimari yorumlarla son biçimini kazanmıştır (Uz, 2017).

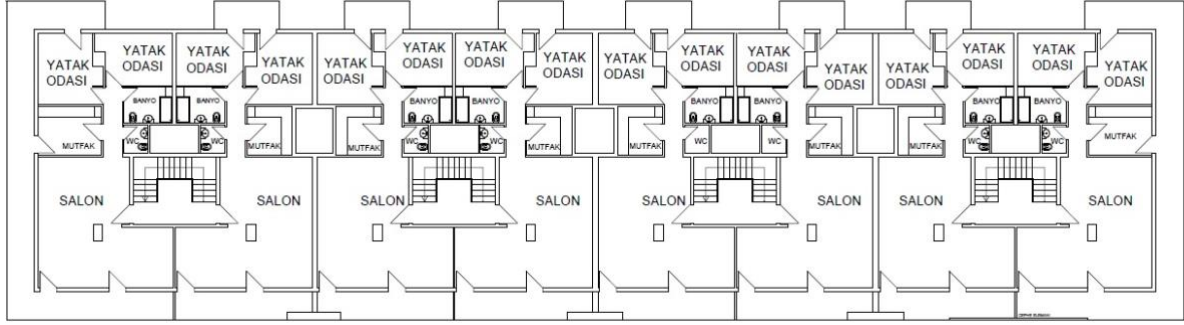
Yalı Apartmanı’nda da Le Corbusier’in modern mimarlık ilkelerini ve Unité d’Habitation etkilerini izlemek mümkündür. Yapı, aynı dönemde, yine kooperatiflerce üretilen Ankara Cinnah 19 Apartmanı ve Mintrak Apartmanları örneklerinde olduğu gibi pilotiler üzerinde yükseltilmiştir (Şekil 9). Bu yapılarda, Le Corbusier’in “dış için sonucudur” prensibiyle, iç ve dış mekân arasındaki bağlantının kurulması ve yere en az müdahale ile yerleşerek, yapının yerin üstünde bağımsız bir nesne olarak var olması hedeflenmektedir. Yalı Apartmanı’nda benzer yaklaşımla yapı pilotilerle yükseltilerek, zemin kotunda mekânsal süreklilik sağlanmış hem bu kotta hem de teras kotunda çocukların oynadığı, apartman toplantılarının yapıldığı, yaşayanların sosyalleştiği, komşuluk ilişkilerinin güçlendiği ortak alanlar tasarlanmıştır.

Yapının pilotilerle yerden kaldırılması ilkesinde, taşıyıcı sistem önem taşımaktadır. Eşit aralıklarla noktasal şekilde yerleştirilen kolonlar aracılığıyla, yapının bulunduğu topografya ile uyumu sağlanmıştır. Yapıda kullanılan betonarme iskelet sistem tasarımı esneklik sağlayarak serbest plan şemasını, cephe tasarımını ve bant pencere kurgusunu da desteklemektedir.



Şekil 9. Yalı Apartmanı’nın pilotileri (Kaynak: Beste Sabır Onat kişisel arşivi, 2022)

Yalı Apartmanı'nda taşıyıcı sistemin getirdiği avantajla serbest plan ve serbest cephe ilkeleri net bir şekilde kurgulanmıştır. Betonarme iskelet sistemle hayata geçirilen, oldukça yalın bir dile sahip olan yapıda her dairede iki yatak odası, mutfak, banyo, tuvalet gibi özel kullanıma ait mekânlar ile yaşama – yemek alanı olmak üzere ortak kullanıma ait alanlar bulunmakta, tüm dairelerde giriş holünden yaşama alanına ulaşılmaktadır. Ortak kullanım alanları olan yaşama ve yemek yeme alanları serbest plan şeklinde tasarlanmıştır (Şekil 10-11).



Şekil 10. Yalı Apartmanı'nın plan şeması (Çalışma kapsamında yazarlar tarafından oluşturulmuştur.)

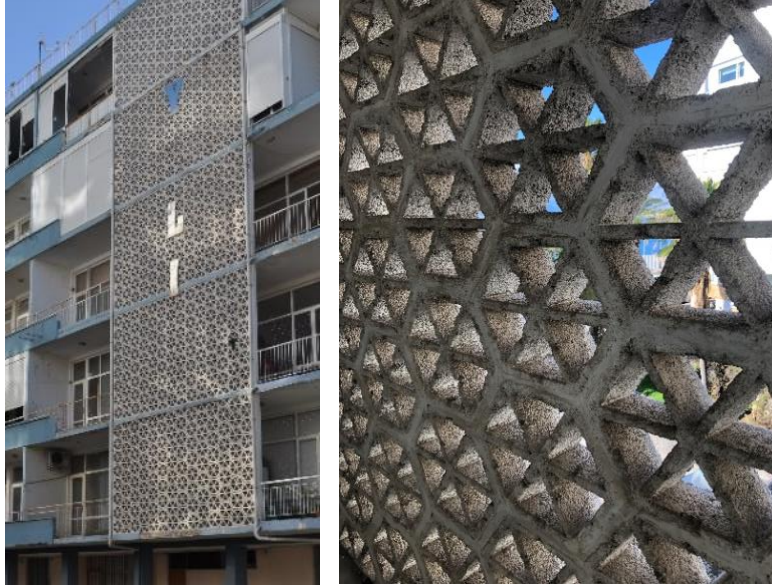


Şekil 11. Yaşam alanı (Kaynak: Esin Bölükbaş Dayı kişisel arşivi, 2022)

Yapının yaşam alanlarında daha geniş açıklıklara, yatak odalarında ise daha üst kotta olan bant pencerelere yer verilmiştir. Farklı cephelerde konumlandırılan balkonlar, değişen zaman dilimlerinde kullanılabilir konforlu açık alanlar sunmaktadır. Yapının mevcut durumunda balkonlarından bir bölümünün zaman içerisinde panjur sistemiyle kapatıldığı görülmektedir (Şekil 12). Cephe tasarımında yatay etkiyi kuvvetlendiren balkon ve korkuluk detayları bulunmaktadır. Yapının batı cephesindeki altıgen bloklar dönem örneklerinde de benzerlerine rastlandığı gibi, güneş kırıcı işlevinin yanı sıra apartmana özgün bir karakter sağlamaktadır (Şekil 13).

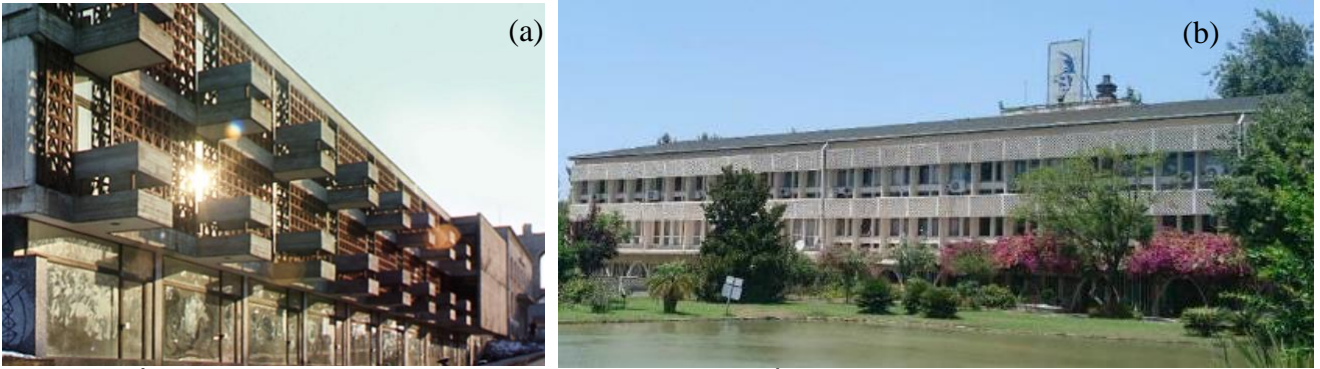


Şekil 12. Yalı Apartmanı'nın cephesi (Kaynak: Funda Alyanak Kaya kişisel arşivi, 2022)



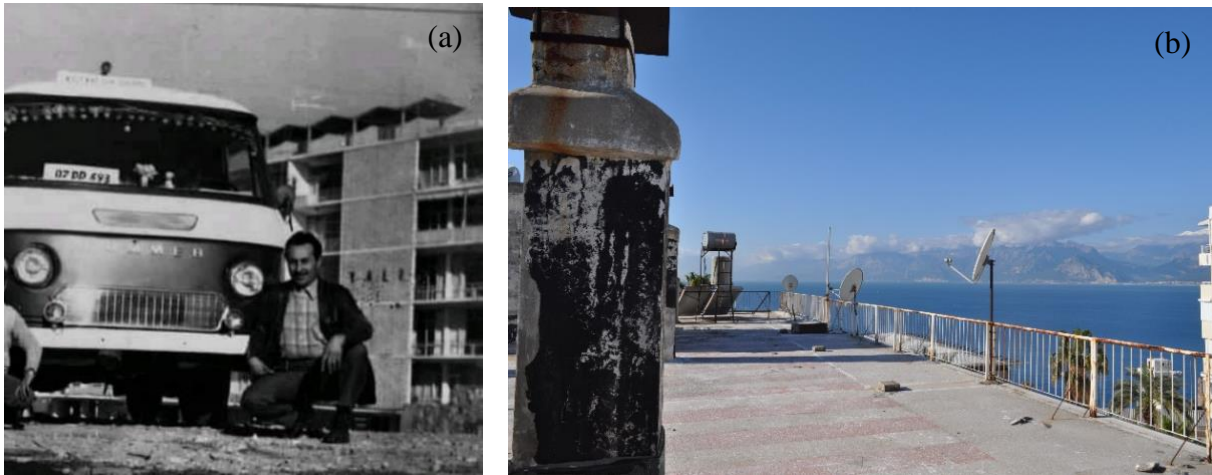
Şekil 13. Yalı Apartmanı'nın cephe detayı (Kaynak: Funda Alyanak Kaya kişisel arşivi, 2022)

Le Corbusier, projelerinde güneş kırıcıları iklimle ve bölgeyle ilişki kuran bir öge olarak kullanmış, farklı coğrafyalardan aldığı ilhamla yorumlayarak geliştirmiştir. Le Corbusier'in daha önce ağırlıklı olarak rasyonalizme odaklanan mimari yaklaşımı bu yolla yerel öğelerle birleşmektedir (Sobin, 2010). 1961 yılında tamamlanan İstanbul Manifaturacılar Çarşısı'nın cephesinde kullanılan geometrik formlu prefabrike kafes elemanlar; 1967-68 yılında yapımı tamamlanan Antalya Karayolları Bölge Müdürlüğü yapısındaki prekast güneş kırıcılar ve Yalı Apartmanı'ndaki uygulama hem malzeme hem de tasarım yaklaşımı açısından benzerlikler göstermektedir (Şekil 14).



Şekil 14. İstanbül ve Antalya'dan benzer güneş kırıcı örnekleri (a) İstanbül Manifaturacılar Çarşısı (Kaynak: imc.org.tr, 2023); (b) Antalya Karayolları Bölge Müdürlüğü (Kaynak: Esin Bölükbaş Dayı kişisel arşivi, 2019)

Ankara Hizmet Yapı Kooperatifi tarafından hayata geçirilen 96'lar Apartmanı ve Ankara Hayat Yapı Kooperatifi tarafından yapılan Hayat Apartmanı örneklerinde olduğu gibi, teras çatı olarak tasarlanan üst örtüsüyle Yalı Apartmanı modern mimarlık ilkelerinden olan çatı ve bahçe terası özelliğine de sahiptir. Çatıda betonarme kolonlar üzerinde yükselen betonarme örtü ile alan tanımlanarak, ortak kullanıma ait bir teras kullanımı tasarlanmıştır. Günümüzde aktif olarak kullanılmayan yapının terasındaki betonarme örtü kaldırılmıştır ancak taşıyıcı ayakların izleri görülebilmektedir (Şekil 15).



Şekil 15. (a) Yalı Apartmanı'nın özgün teras çatı betonarme örtüsünü gösteren fotoğraf (Kaynak: Antalya Mimarlık Arşivi, tarih bilinmiyor); (b) Teras çatıdaki betonarme örtünün taşıyıcı izleri (Kaynak: Funda Alyanak Kaya kişisel arşivi, 2022)

Yapının tasarım aşamasından imalat aşamasına kadar her noktası detaylıca düşünülmüş ve dönemin modern dokunuşları ile hayata geçirilmiştir. Her dairenin mutfağında bulunan çöp bacası ile çöpler doğrudan zemin kotuna ulaştırılmaktadır. Koku bacası, ahşap merdiven korkulukları, beton çiçeklikler, mozaik yer döşemesi, yapının genelinde kurulmaya çalışılan tesisat birliği, tesisat bacaları, daire kapısı üretimleri, elektrik anahtarları öne çıkan modern özellikleridir ve yapının bütüncül tasarım anlayışını yansıtmaktadır (Şekil 16).



Şekil 16. Yalı Apartmanı mimari detayları (a) Mutfakta bulunan çöp bacası; (b) Dairelerin ahşap giriş kapısı; (c) Elektrik anahtarı detayı; (d) Ahşap merdiven korkuluğu; (e) Mozaik zemin döşemesi; (f) Apartman içi duyuru yazısı (Kaynak: Funda Alyanak Kaya kişisel arşivi, 2022)

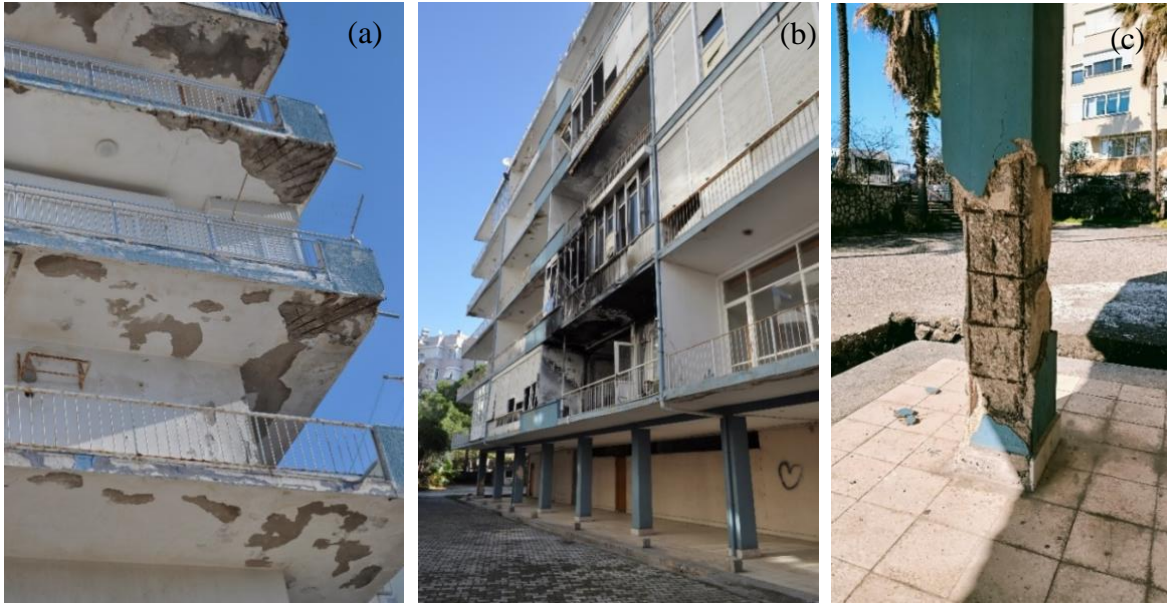
Yapının zemin kotunda tasarlanan drenaj sistemi ve havalandırma bacaları üzerinde tasarlanan su tahliye detayları yapının DSİ çalışanları tarafından yapıldığını doğrular niteliktedir (Şekil 17).



Şekil 17. Yalı Apartmanı drenaj detayı (Kaynak: Funda Alyanak Kaya kişisel arşivi, 2022)

Yapı, prizmatik kütle etkisi ve modüler cephe kurgusu gibi uluslararası üslubun baskın evrensel özelliklerinin yanı sıra, bulunduğu çevrenin verilerini gözeterek yerel detayları da barındırmaktadır. Akdeniz ikliminin hâkim olduğu Antalya kentinde rüzgâr yönüne göre belirlenmiş olan arsaya yerleşim açısı, yoğun güneş ışığı etkisini minimize etmek için cephede güneş kırıcıların kullanılması, güneşin yönüne göre günün farklı saatlerinde kullanım imkânı sağlamak üzere yapının farklı cephelerine konumlandırılmış balkonlar, pilotiler ile yapının yerden yükseltilmesi yoluyla zemin kotunda hava akışının sağlanmış olması, yapının tasarımında bulunduğu kentin çevresel özelliklerinin dikkate alındığını göstermektedir.

Yapıda kullanımı boyunca çeşitli mekânsal değişiklikler ve düzenlemeler de gerçekleştirilmiştir. İnşa edildiği dönemde asansör bulunmayan yapının merdiven boşluklarına sonradan asansörler eklenmiş, teras katta bulunan merdiven kovası, asansör imalatından sonra yükseltilmiştir. Zemin katta yer alan ortak açık alanlar duvarlarla kapatılmış, yapının karakteristik özelliklerinden olan teras kattaki betonarme örtü ve betonarme çiçeklikler sökülmüştür. Yapının son dönemlerde boş ve bakımsız kalması nedeniyle yapı birçok noktadan su almakta, rutubet problemleri yaşanmaktadır. İklim koşulları nedeniyle yaşanan ısı farklılıklarından kaynaklanan genleşme ve büzüşmeler, yapının birçok yüzeyinde çatlaklara neden olmuştur. Taşıyıcı sistemin donatılarında korozyon ve taşıyıcı sistem elemanları birleşim yerlerinde tahribatlar görülmektedir (Şekil 18). 2020 yılında yangın geçiren ve kentsel dönüşüm kararı ile yıkımı gündemde olan yapı, boşaltılmış durumdadır.



Şekil 18. Yalı Apartmanı'ndaki tahribat (a) Balkondaki yüzey tahribatı; (b) 2020 yangını sonrası cephe; (c) taşıyıcı sistem- donatıda korozyon (Kaynak: Esin Bölükbaş Dayı kişisel arşivi, 2022)

Türkiye'de Cumhuriyet'le beraber evrilen modernleşme ve mimarlık kültürü içinde, konut yalnızca artan nüfusun barınma sorununun basit bir çözümü olarak görülmemiş, konutun biçimi ve üretimi önemli bir tartışma konusu olmuştur. Konut mimarisi, toplumu modernleştirme sürecinin de bir parçası olarak değerlendirilmiş, yaşama alışkanlıklarına etkisi nedeniyle önemsenmiştir (Asiliskender 2008). Yalı Apartmanı da inşa edildiği dönemde kentteki mevcut müstakil konut tipolojilerinin aksine, aynı işyerinde çalışan, modern bir yaşamı arzulayan, yapının içerisinde tasarlanan ortak alanlar sayesinde birlikte sosyalleşen, gündelik pratikleri benzer olan kişileri bir araya getiren yaklaşımı ile toplumu modernleştirme sürecinin bir aracı olmuştur.

SONUÇ

Türkiye’de savaş sonrası dönemde üretilen ve modern mimarlık özelliklerine sahip konut kooperatiflerinden biri olan Antalya Yalı Apartmanı (Kırk Daireler), dönemin kolektif üretim pratiklerinin deneyimlendiği bir yapıdır. Hem inşa sürecindeki örgütlenmesiyle hem de geliştirmeye çalıştığı ortak yaşam alanı prensipleriyle Antalya için öncü bir örnek olmuştur. Antalya’nın ilk blok apartmanı olarak kentsel hafızada yer edinmiş, kendinden sonra inşa edilen yapılara ilham vermiştir.

Aynı dönemde inşa edilen Huzur, Özgür ve Güç Apartmanları da pilotiler üzerinde yükseltilmiş, yatay ve prizmatik kütle organizasyonu, arsaya açılı yerleşimi gibi özellikleriyle Yalı Apartmanı’nın mimari özelliklerinden etkilenmiştir. Bu yapılar da toplumu modernleştirme sürecinde, yapılı çevreyi üretme biçimi olarak kooperatif yolunu tercih etmişlerdir.

20. yüzyıl mimarlık mirasının yansıttığı değerleri anlamak ve geleceğe aktarmak, günümüz mimarlık ortamının gündeminde yer alan konulardan biridir. Bu noktada, uluslararası üslubun yereldeki ilk örneği olan Yalı Apartmanı’nın hangi özelliklere sahip olduğunu, bu özellikler ile yer bilgisini nasıl harmanladığını, ortak yaşam alanları ve prensipleri açısından nasıl bir tasarım yaklaşımına sahip olduğunu, bu öncü yaklaşımı ile kentsel hafızada edindiği yeri ve dönem yapılarını etkileme biçimini anlamak önemlidir. Yalı Apartmanı, korunması gereken kültür varlığı olarak tescillenmemiş, mekânsal özellikleri belgelenmemiştir. Bireysel ve müstakil yaşamdan ziyade, ortak ve sosyal bir yaşamı hedefleyen ve modernleşme hareketinin somutlaştığı bu yapının değerleri, gelecek nesiller için yol gösterici özelliklere sahiptir.

Yalı Apartmanı’nın inşa edildiği dönemin yaygın mimari yaklaşımını bulunduğu coğrafyanın özellikleri ile harmanlayan dili ve yapı üretim sürecinde modernleşmenin salt fiziksel olarak değil, örgütsel model ile de deneyimlenmiş olması, yapının belgelenmeye, gündeme taşınmaya ve tartışılmaya değer olduğunu kanıtlamaktadır. Yapı, sahip olduğu bütüncül tasarım anlayışı, modern detayları ve evrensel mimari yaklaşıma getirdiği yerel yorumuyla Türkiye modern mimarlığının bir temsili olarak değerlendirilebilir.

TEŞEKKÜR

Bu çalışmaya, fotoğraf-belge arşivleri ve verdikleri bilgiler ile destek olan Antalya Çevre, Şehircilik ve İklim Değişikliği Müdürlüğü’ne, DSİ 13.Bölge Müdürlüğü’ne, Mimarlar Odası Antalya Şubesi’ne ve Dr. Beste Sabır Onat, apartman görevlisi Hayati Bey, Bülent-Oya Baykal, Galip Büyükyıldırım, Erhan- Engin Karaesmen, Noyan Şerbetçi ve Mahmut İçli’ye çok teşekkür ederiz.

KAYNAKÇA

- Aktin, S. (2017). Kent ve bellek: Antalya Pamuklu Dokuma Fabrikası örneği. [Doktora Tezi, Akdeniz Üniversitesi, Sosyal Bilimler Enstitüsü]. 23 Mayıs 2023 tarihinde erişildi, <https://tez.yok.gov.tr/UlusalTezMerkezi/>
- Antalya Mimarlık Arşivi [@antalya_architecture]. (2021, 25 Haziran). "Yalı Apt 40 Daireler Gençlik Mah. Eski Şehir Kulübü son durak. Sucular Yapı Koop. 1964. İmar müdürü Y.Mimar Mahmut İçli." [Fotoğraf]. Instagram. https://www.instagram.com/antalya_architecture/
- Asiliskender, B. (2008). Modernleşme ve konut; Cumhuriyet’in sanayi yatırımları ile Kayseri’de mekansal ve toplumsal değişim. [Doktora Tezi, İTÜ Fen Bilimleri Enstitüsü]. 20 Kasım 2023 tarihinde erişildi, <https://tez.yok.gov.tr/UlusalTezMerkezi/>
- Bölükbaş Dayı, E. (2019). The formation of a modern city: Antalya, 1920s- 1980s. [Doktora Tezi, ODTÜ Sosyal Bilimleri Enstitüsü]. 25 Haziran 2023 tarihinde erişildi, <https://tez.yok.gov.tr/UlusalTezMerkezi/>
- Büyükyıldırım, G. (2017). 20. yüzyılda su işleri ve Antalya. DSİ.

- Cengizkan, A. (2010). 1950'li yıllarda Ankara'da konut: Modernleşme ve demokratikleşmenin konut sunumuna yansımaları. İçinde E.Altan Ergut ve B.İmamoğlu (Der.), *Cumhuriyet'in mekânları, zamanları, insanları* (s. 205-233). Dipnot Yayınları.
- Doğusan Alexander, G.N. (2013). Bir modernleşme pratiği olarak kooperatifçilik ve bahçeli konut yerleşimleri. [Doktora Tezi, İTÜ Fen Bilimleri Enstitüsü]. 18 Nisan 2023 tarihinde erişildi, <https://tez.yok.gov.tr/UlusalTezMerkezi/>
- Fondation Le Corbusier. (2023, 19 Temmuz). *The Unité d'Habitation de Marseille turns 70 ans!*. <https://www.fondationlecorbusier.fr/en/news/the-unite-dhabitation-de-marseille-turns-70-ans/>
- Google Earth (2023). Huzur, Özgür ve Güç Apartmanlarının Konumu [Harita]. 24.07.2023 tarihinde erişildi, <https://earth.google.com/web/>
- Google Earth (2023). Yalı Apartmanı'nın Konumu [Harita]. 17.07.2023 tarihinde erişildi, <https://earth.google.com/web/>
- Gönüllü, A.R. (2010). *Cumhuriyet döneminde Antalya 1923- 1960*. Tarihçi Kitabevi.
- Güçlü, S. (2019). Cumhuriyet döneminde Antalya'nın kentsel değişimi sürecinde bir mahallenin oluşumu: Meltem Mahallesi. İçinde *Uluslararası 2.Antalya Kongresi* (s. 1-11).
- Hasol, D. (2017). *20.Yüzyıl Türkiye mimarlığı*. YEM Yayın.
- İleri Gazetesi (1958, 12 Eylül). *Antalya'da 1200 vatandaşın mesken davası hallediliyor*. s.1.
- Keleş, R. (1989). Konut politikalarımız. *Ankara Üniversitesi SPF Dergisi*, 44(1), 63-98.
- Koca. D. (2015). Türkiye'de çağdaş konut üretiminin yeniden okunması. *Tasarım Kuram*, 19, 19-36.
- Küreğibüyük, Z.İ. (2017). Baysal-Birsel uygulamaları: Bir döküm. İçinde N.M.Cengizkan ve A.Cengizkan (Der.), *Haluk Baysal- Melih Birsel rasyonalizmi, 20.Yüzyılın ikinci yarısında mimarlık pratiği* (s. 81-90). TMMOB Mimarlar Odası.
- Le Corbusier (1991). Yeni bir mimarlığa doğru beş nokta. İçinde U. Conrads (Der.), *20.yüzyıl mimarisinde program ve manifestolar* (ss.83-84) S. Yavuz (Çev.). Şevki Vanlı Mimarlık Vakfı Yayınları.
- Manavoğlu, E. ve Kutlu, N.Ö. (2010). Antalya kentinin 1950'den günümüze kentleşme sürecinin değerlendirilmesi. İçinde *Dünden bugüne Antalya* (Cilt.1, Bölüm.5) (s. 189- 199). Antalya İl Kültür ve Turizm Müdürlüğü Yayınları.
- Özkan, A. (2009). A critical evaluation of housing co-operatives in Turkey within the framework of collective action theories: A case study in Ankara and İstanbul. [Doktora Tezi, ODTÜ, Fen Bilimleri Enstitüsü]. 18 Nisan 2023 tarihinde erişildi, <https://tez.yok.gov.tr/UlusalTezMerkezi/>
- Öztürk, S.S. (2022). Rahmi Bediz- Demirtaş Kamçıl Mimarlık Bürosu konut kooperatiflerinde modernite söylemi. [Sanatta Yeterlik Tezi, Hacettepe Üniversitesi, Güzel Sanatlar Enstitüsü]. 18 Nisan 2023 tarihinde erişildi, <https://tez.yok.gov.tr/UlusalTezMerkezi/>
- SALT Araştırma, Güngören Ailesi Arşivi (2020). *İstanbul Devlet Güzel Sanatlar Akademisi, Yüksek Mimarlık Bölümü, 1954 Yılı, 1A ve 1B öğrencileri albümü*. [Belge]. 23 Ağustos 2023 tarihinde erişildi, <https://archives.saltresearch.org/handle/123456789/205257>
- Sey, Y. (1984). Yeni vatandaşların barındırılması: Konut politikaları ve toplu konut. İçinde R.Holod, A.Evin ve S.Özkan (Der.), *Modern Türk mimarlığı* (s.157-181). TMMOB Mimarlar Odası.
- Sobin, H. (2010). The role of regional vernacular traditions in the genesis of Le Corbusier's brise-soleil sun-shading techniques. *Traditional Dwellings and Settlements Working Papers Series*, 78, 1-28.
- Şelale Gazetesi (1959). *Modern mahallenin temeli atıldı*. s.1.
- Şumnu, U. (2017). Biraradallığın mimarisi: 1950-1970 yılları arası kooperatif yapılarında ortak yaşam alanları. İçinde N.Bayraktar (Der.), *Sivil Mimari Bellek Ankara 1930- 1980* (s. 205-233). Koç Üniversitesi VEKAM.
- Tapan, M. (1984). Uluslararası üslup: Mimarlıkta liberalizm. İçinde R.Holod, A.Evin ve S.Özkan (Der.), *Modern Türk mimarlığı* (s.109-122). TMMOB Mimarlar Odası.

TBMM. (1946). *Türkiye Emlak Kredi Bankası Kanunu*.

https://www5.tbmm.gov.tr/tutanaklar/KANUNLAR_KARARLAR/kanuntbmmc028/kanuntbmmc028/kanuntbmmc02804947.pdf

TBMM. (1963). Millet Meclisi Tutanak Dergisi (Dönem 1, Cilt 11, s.290).

https://www5.tbmm.gov.tr/tutanaklar/TUTANAK/MM_/d01/c011/mm_01011035.pdf

Tekeli, İ. (2012). *Türkiye'de yaşamda ve yazında konutun öyküsü (1923-1980)*. Tarih Vakfı Yurt Yayınları.

Tekeli İ. ve İlkin, S. (1984). *Bahçeli Evlerin öyküsü, bir Batı kurumunun yeniden yorumlanması*. Kent-Koop.

TMMOB Mimarlar Odası (1966). TMMOB Mimarlar Odası 1966 bilirkişi listesi. *Mimarlık Dergisi*, 4 (3), 30.

<http://www.mimarlikdergisi.com/index.cfm?sayfa=mimarlik&DergiSayi=82>

Turan, N. (1992). Konut sorununun çözümünde bir alternatif olarak konut kooperatifleri ve Eskişehir ilindeki konut kooperatiflerinin sosyo-ekonomik analizi. [Doktora Tezi, Anadolu Üniversitesi, Sosyal Bilimler Enstitüsü]. 18 Nisan 2023 tarihinde erişildi, <https://tez.yok.gov.tr/UlusalTezMerkezi/>

Uz, F. (2017). Dıştan içe-içten dışa / kendine ait bir oda: Hukukçular Sitesi'nin özgünlüğü üzerine iki izlek. İçinde N.M.Cengizkan ve A.Cengizkan (Der.), *Haluk Baysal- Melih Birsal rasyonalizmi, 20.Yüzyılın ikinci yarısında mimarlık pratiği* (s. 95-106). TMMOB Mimarlar Odası.

Vala Nureddin (Va-Nu) (1944). *Antalya İkinci Dünya Harbinde nasıl güzelleşebildi?*. Kenan Matbaası.