

## RAPORLAR:

### SAMSUN İLİ HAVZA İLÇESİNİN LERDÜGE KÖYÜNDE BULUNAN TÛMÛLÛSLER

MAHMUT AKOK

*Millî Eğitim Bakanlığı Eski Eserler ve Müzeler Genel  
Müdürlüğü Asistanlarından*

1946 yılı Aralık ayı içinde muhtelif günlük gazetelerde Havza'nın Lerdüğe köyünde meşhur araştırmacılar tarafından define bulunduğu yazılmakta idi<sup>1</sup>. Millî Eğitim Bakanlığına bu hususta 10.12.1946 tarihinde Havza Millî Eğitim memurluğundan bir rapor da gelmişti. Gazetelerle bu rapordan edinilen bilgiye göre, define arayanların tarihî mezar anıtı demek olan bir tümülüs'ü tahrip ederek maksatlarına ulaşmak istedikleri anlaşılıyordu.

Samsun'un uyanık İl makamı vaktinde bu işe müdahale ederek tahribi durdurmuş ve Ankara'dan bir uzman hey'etin gönderilerek incelenmesini istemişti. Millî Eğitim Bakanlığı Eski Eserler ve Müzeler Genel Müdürü Hâmit Koşay ve Türk Tarih Kurumu Arkeoloğu Mahmut Akok'tan müteşekkil bir hey'etin yerinde araştırmalarda bulunulması düşünülüp, mevsiminin müsait olmamasına rağmen 12.12.1946 tarihinde yola çıkıldı.

Hey'et Havza ilçesine gittiği zaman, defneciler tarafından açılan tümülüsle yakından ilgi gösteren kaymakam ve Millî Eğitim memuru ile görüşülüp, ertesi günü Lerdüğe'ye gidilmeğe ve sığağı sığağına bu konuyu ele almağa karar verildi.

Havza'nın takriben 21 kilometre Doğu-kuzeyinde bulunan Lerdüğe köyüne Salarıç, Celil ve Karahalil köylerinden geçerek ulaşmak mümkündür (Bk. Resim 1). Havza'da bulunduğumuz gece ve yolculuk günü sabahı, bol miktarda kar yağmış olduğundan kasaba ile köy arasındaki yolu ancak at arabasıyla geçebilmek imkânı vardı. Atlarına güvenilebilir bir arabayı güç-

<sup>1</sup> Ankara Akşam haberleri, 5.12.1946 tarih ve 388/2396 sayı da ; Son Posta, 5. Aralık. 1946.

lkle temin ederek yola ıktık. Bu mevsimde ok amur olan ky yollarından arabamızın ilerlemesi iin fazla zaman sarfı icabediyordu. Yolumuzun yokuş ve amurlu kısımlarını arabadan inerek yrmekle geiriyorduk. Bu zahmetli yolculukta ilenin deęerli kaymakamı Fehmi Kutlu da hey'etimeze arkadaşlık ediyordu.

Getięimiz yolun tarih aęlarda kullanılmıő esasl bir gzer-gh olduęuna, Celil ve Karahalil kyleri arasında grdęmz renler tanıklık ediyordu.

Bu renler, geniő sahalara yayılmıő Greko-Romen aęı kyleri idiler. Getięimiz bu gnk kylerin bazı yapı duvarlariyle mezarlarının bir kısım taşlarında bu aę renlerinden getirilmıő mimari paralar da gryorduk.

Akşamanın ge saatlerinde Lerdge kyne vardığımız zaman bizleri bekliyen sıcak bir ocak baőıyla, gler yzl ve konuksever kylleri karőımızda bulduk. Gsterdikleri misafirperverlik ve ilgi bize yolda ektiklerimizi arabuk unutturdu.

Ertesi sabahın erken saatlerinde tmlslerin bulunduęu sahaya gidilerek akşamanın ge vakitlerine kadar gerekli alıőmalar bitirildi. Defineciler tarafından karıőtırılan tmls'n, ilerideki araőtırmalar yapılıncaya kadar korunması iin aılan kısım kapatılarak iőe son verildi. İkinci geceyi Karahalil kynde geirmeęe karar vermiő olduęumuzdan vaktin ilerlemesine raęmen yola ıkıldı.

Karahalil kynde, Muhtarın misafirleri iin hazırlamıő olduęu tertipli odasında, dięer konuklar arasına bizler de karıőtık. Ően ve hatır sayar insanlar arasında iyi saatler geirdik. Havza'ya dnő yolculuęunu bu suretle ertesini gnn, gndz saatlerine bırakmıő oluyor ve bu tedbirli hareketle, yorucu ve tehlikeli olan yolumuzu bir derece daha kolaylaőtırmıő bulunuyorduk.

#### **Tmlslerin mevki :**

Definecilerin karıőtırdıkları saha, Lerdge kynn takriben bir kilometre Batısında ve Kuzeye doęru, dike sırtlar halinde uzanan ormanlı yamaların msait dzlklerine kurulmuő beő tmlsten ikisidir. Hey'etimiz buraya gelinceye kadar, belirli bir Őekilde grlen bu beő tmls birer daę parası sayılmakta idi.

Definenin bulunduęu iddiasıyla girilmıő olan tmls de, birinci resimde 4 numara ile iőaret ettiğimiz ve ilerinden en

hâkim durumda görülen yığıma tepe idi. Tûmûlûsün içindeki mezar odası da Takyanos altın hazinesinin medhali farzediliyordu.

Plânımızda işaret ettiğimiz veçhile hey'etimiz bu sahada beş tûmûlûs keşf ve tesbit etmiştir. İki numara ile tanıtmak istediğimiz mezar anıtı, güçlûkle anlaşılacak kadar, yapılmış ve düzelmiştir. Diğer dört tûmûlûs yapıldıkları gündeki gibi sivriliklerini muhafaza eder durumdadır. Bilhassa bu dört tûmûlûsü Lerdüğe köyünden geçen Değirmenardı deresinin açtığı vadiden bütün ihtişamıyla görmek ve tanımak pek kolay bir iştir. Tûmûlûslerin Kuze-yine düşen vadinin yine Kuzey sırtlarında ve köy içinde bir takım ören yerleri bulunduğuna göre, tûmûlûslerimizin burada oturanlar tarafından kurulmuş esaslı bir nekropol'ü işaret etmesi pek tabiidir.

Lerdüğe tûmûlûsleri etrafında ceryan eden bu acıklı olay, haksız ve bilgisiz tahripler, Anadolu'muzda sayıları binleri aşan diğer mezar anıtları için de beklenen bir âkibet olduğunu daima düşünebiliriz. Bu çeşit mezar anıtları için her tarafta içlerinde hazineler saklı olduğu rivayet edilmekte ve kolay kazanmak sevdasında olanların hırs ve tamahları tahrik edilmektedir. İşte son bir örneğini bildirmek istediğimiz Lergüde defincileri de bunlardan tipik bir misal halinde karşımıza çıkmış bulunmaktadır.

Bay Hâmit Koşay'ın "Define arama hastalığı,, adlı yazılarında Lergüde defincilerinin inanışlarından alınmış satırları hayretle okumaktayız<sup>2</sup>. Yurdumuz tarihinin bu zavallı belgeleri üzerine çöken tehlike, geniş ölçüde gaib bilgilere saplanıp, külfetsiz ve el çabukluğuyla büyük kazançlar sağlamak sevdasından ileri gelmektedir. Ardı arası kesilmeyen bu saldırılar karşısında, memleketimiz halkının anlayacağı şekilde ve kâfi miktarda yayım yapılmadığı kanaati uyanmaktadır. Türk arkeoloji edebiyatı arasında meraklıları tatmin edecek bazı neşriyat varsa da, bunlar daha çok ilim çerçevesi içinde kalmakta ve her sınıf halk tarafından okunamamaktadır<sup>3</sup>. Halkımıza bu gibi âbideler içinde hayal edilen

<sup>2</sup> Hâmit Koşay, Define Arama hastalığı, Ülkü, Seri III, Sayı 5, s. 9.

<sup>3</sup> Hâmit Koşay, Ankara Orman fidanlığında bulunan eserler, T. T. Arkeologya ve Etnografya dergisi, Sayı I, s. 5-19.

Prof. Remzi Oğuz Arık, Karalar hafriyatı, T. T. Arkeologya ve Etnografya dergisi, Sayı II, s. 102-167.

Prof. Arif Müfid Mansel, Trakya hafriyatı, Belleten, Sayı 13, s. 89-139.

hazineler bulunmayıp, ancak yurdumuzun tarihi ile ilgili ve o bakımdan değerli bazı eserlerin bulunabileceğini her vesile ile duyurmak mecburiyetindeyiz. Biliyoruz ki bu çeşit âbideler millî kanun ve nizamnâmeler hükümleriyle de dokunulmaz hale konulmuştur. O halde bugün buldukları yerlerde kanunun mümessil ve icra organı olan idarecilerimizin, âbidelerimiz üzerine çöken bu nevi tehlikenin giderilmesi için vaktinde ve bilgili müdahalelerini haklı olarak bekliyebiliriz.

Havza'nın bu define arama misalinde, müsbet ilimler yoluyla ve uygun metodlarla yapılan kazılarda bulunmuş olan bizler, definecilerin boş yere para ve emek sarf ederek düştükleri hatalı durumu hayretle ve acıyarak gördük. Hayal ettikleri Takyanos altınlarının aşkı ile zaman zaman tümülüsün tepesini kazmağa uğraşmak, buradan netice alamayınca, eteklerine saldırıp, burada karşılına çıkan yerli kayadan yüzgeri etmişlerdi. Şöyle bir tesadüfle buluverdikleri mezar anıtının koridorundan içeri girdikleri zaman, karşılaştıkları basit yapıdaki mezar odasını bom boş görünce, ileride elde edecekleri altın dolu hazinenin ancak bir kapısı olduğunu zanneden bu zavallılar, kapıldıkları heyecan ile odanın taban döşemesi olan taş bloklarını sökmüşler, oda içinde yine taşlarla yapılmış bölmeleri de alt üst etmişlerdi. Daha itidalli görüşlerle bu işi kontrolleri altında bulunduran idarecilerin ikaz ve müdahalesidir ki, tahribi bir dereceye kadar önleyebilmiştir. Tümülüsleri incelememiz sırasında gösterdiğimiz delil ve belgelere bir türlü kanmayan defineciler, 1948 yılında tekrar idarî makamlara baş vurarak yâr olmayan talihlerini bir defa daha denemek istemişlerdir. Millî Eğitim Bakanlığı Eski eserler ve Müzeler Müdürlüğünden Lerdüğeğe gönderilen bir arkeoloğun nezareti altında yapılan bu yeni araştırmada, zavallı defineciler umdukları altınları bulmak şöyle dursun, ceblerindeki paralardan birçok desteleri yeniden bu uğurda sarfetmişlerdir.

Hâmit Koşay, Türk Tarih Kurumu adına Pazarlı'da yapılan hafriyat, 1938, s. 8-9.

Doçent Dr. Tahsin Özgüç ve Mahmut Akok, Anıt-kabir alanında yapılan tümülüs kazıları, Belleten, Sayı 41, s. 17-85.

Makridi Bey, Ankara höyüklerinde hafriyat, Maarif Vekâleti mecmuası, 1926.

Prof. Arif Müfid Mansel, Trakya-Kırklareli kubbeli mezarları ve sahte kubbe ve kemer problemi, 1943.

#### 4 Numaralı tümölüsün yapıış ve mimarî durumu :

Havza'nın dillerde destan olan bu defnesi, Őekil, yapı ve mahiyeti bakımından örneklerini çok yerlerde tanıdığımız bir mezar anıtı, yani bir tümölüs'ten başka bir Őey deđildir. Birinci resimde 4 numara ile iřaret edilen tümölüs, tabii topraktan 16 metre yükseklikte ve 35 metre kadar çapta bir yığma tepedir. Üç tarafı dik yamaç halinde olduđundan, Kuzey cihetinden pek azametli bir Őekil göstermektedir.

Mezar odası bu yığmanın tam zirvesi altına rastlayan kısımda olup, kısmen ana toprak ince kurulmuřtur. Dođu tarafına uzanan bir dromos = koridor'u ve bir de kapısı bulunmaktadır. Yığmanın kesitini tetkik ettiğimiz zaman, arazinin sarp taraflarına rastlayan etek kısımlarına alelâde kis nevinden tařlarla yapılmıř duvar gibi sıraların bulunduđunu gördük. Bu tař sıralarının yığmayı intizamlı bir Őekilde tutmak için yapıldığı anlařılıyordu. Define arayıcılarda da ilk Őüpheyi uyandıran bu tař sıraları olmuřtur.

Dromos'un medhali bazalt nevinden kesme tařlarla yapılmıř söğeler ve demir kendle bađlanmış bir tař kapaktan ibarettir. Bu medhalden yine aynı cins tařlarla yapılmıř beř basamakla dromos'a girilir. Uzunluđu 4.15 m., geniřliđi 0.85 m. ve yüksekliđi 1.68 m. olan dromos'un duvarları alelâde moloz tařla örölmüřtür. Üst kısmı yarım daire biçiminde tonoz ile örtölüdür. Duvarların iç kısmı, kumlu kireç harçla sıvalı olup, alt tarafı açık kırmızı renkte badanalıdır. Zeminden 1.45 m. yükseklikte geniř Őerit Őeklinde ve kırmızı boya ile vaplınmıř ayrıca bir kuřak ta bu duvarları süslemektedir. (Bk. Res. 5,6) Defineciler dromos medheline yaklařtıkları zaman, büyük bir kısım duvarlarının üstten gelen basınç ile yıkılmıř olduđunu gördüklerinden, kapıyı zorlamayıp Kuzey taraftaki yıkıntıyı temizliyerek ve heyecandan kararan gözleri, muhakkak olan bir tehlikeyi görmiyerek içeriye dalmıřlardır.

Dromos'un mezar odasına yakın kısmı kesme tař tonozludur. Mezar odasının koridora bakan duvarı da aynı Őekilde yapılmıřtır. Bu duvar yüzünde, dođrudan dođruya tař üzerine, kırmızı ve kara boylarla resmedilmıř hayvan tasvirleri ve jeometrik süsler görölmektedir (Bk. Res. 6-7).

Zeminde dromos'un mezar odasına yakın bir kısmında eşik biçiminde, bir tarafı oyuntulu kesme taşla yapılmış duvar parçası kalıntıları görülmektedir. Dromos yapısı ile mezar odası yapısı arasında gerek teknik ve gerek yapı malzemesi farkları bulunduğundan, koridor kısmının sonradan bir ek yapı olarak inşa edildiği anlaşılmaktadır. Hattâ bu son yapının eski mezarın ön odasını kısmen değiştirerek kurulduğu da pek sarih olarak görülmektedir. (Bk. Res. 7).

Dromos'tan  $40 \times 45$  sm. ölçüde bir kapıcık ile mezar odasına girilir. Bu geçit bir insanın güçlkle girebileceği delikten başka birşey olmadığı gibi, mezarın ön duvarını teşkil eden kesme taşlar yontularak açılmıştır. Ayrıca bir kapısı da yoktur.

Mezar odası, boyu 270, eni 185 ve yüksekliği 315 sm olan dik dörtgen plânlıdır<sup>4</sup>. Etraf duvarlarıyla, yarım daire biçimli tonoz örtüsü tamamen harçsız, kesme taşla yapılmıştır. Yapıda kullanılan taş malzeme, sarımsak renkte kumlu kireç taşı nevindedir. Odanın batı duvarının üst kısmı iç tarafa doğru meyilli olarak inşa edilmiştir. Zemin döşemesi de aynı cins taşla yapıldığı gibi, diğer kısa bölmelerde de yine bu malzeme kullanılmıştır.

Mezar odasının içinde defnecilerin tahribinden önce bir takım bölmeler teşkil eden taş blokların bulunduğunu gördük ve bunların eski şeklini mezar içindeki izleri takip ederek, plânımızda görüldüğü veçhile aslına sadakatle tamamladık<sup>5</sup>. Bu bölmelerin de dromos yapısı gibi sonradan yapıldıklarını, eski şekli bozulduğu zaman artan demir kenedler ve duvarlara gelen yerlere süren alelâde kireç harçlardan anlamış bulunuyoruz.

Mezar odasının duvarlarını teşkil eden kesme taş blokların en büyük ölçüde olanları, alt sıralarda olanlardır. İki taraftan tonozu kapayan, yarım yuvarlak biçimli taş blokları da büyük ölçüde ve tek parça halindedir.

Odanın Kuzey, Batı ve Güney duvarları yüzlerine doğrudan doğruya kesme taş üzerine kırmızı ve siyah boyalarla, insan,

<sup>4</sup> Yükseklik ölçüsü; zemin döşemesini teşkil eden taşların üstünden tonoz kilid taşının altına kadar olan mesafe hesap edilerek alınmıştır.

<sup>5</sup> Mezar içindeki çalışmalara hey'etimiz başladığı zaman döşeme taşlarından başka ince yassı blokların bulunduğunu da gördük. Bunların ne işe yarayacaklarını, mezara ilk girenlerin anlattıklarını dinleyerek, duvarda kalmış harç izlerini takip ederek ve bu bölmeleri tekrar yerli yerine getirerek tahkik ettik.

hayvan ve bitki tasvirleriyle jeometrik süsler yapılmış olması Lerdüğe tümülüsüne orijinal bir ehemmiyet kazandırmaktadır.

#### 4 Numaralı tümülüste bulunan duvar süsleri :

Yukarıdaki yazılarımızda, mezar odasıyla, odanın dromos'a bakan yüzünde boyalarla yapılmış tasvir ve süslerin bulunduğunu kaydetmiştik. Şimdi bunları dıştan başlayarak gözden geçirelim : Dış duvarda yarım daire biçimli alınlık üzerinde beceriksiz bir şekilde yapılmış sarmaşık süslerinin bulunduğu görülür. Alt kısımda ve kapının iki yanlarında birisi üçgen sıraları halinde, ötekisi diyagonal çizgiler şeklinde iki süs şeriti ortasında, Kuzeye doğru yürüyen erkek ve dişi geyiklerden ibaret bir friz bulunmaktadır. Dişi geyikler yavrularıyla birlikte resmedilmiştir. Bu geyik tasvirli friz'in iki tarafı sonradan yapılan dromos duvarları tarafından kapatıldığı basit bir tetkik ile anlaşılmaktadır (Bakınız Res. 7).

Mezar odası içindeki boyalı süslerin zemin döşemesinden itibaren 95 santim yukarıdan başladığı ve bir kısım tonoz duvarlarını da kapladığı görülmüştür. ( Bak. Resim 6 - 7 ). En üstte sarmaşık dal ve yapraklarıyla yapılmış süs görülmekte ve altta da iki sıra jeometrik süs arasına yerleştirilmiş insan, hayvan tasvirleriyle at ve süvari resimleri dikkat nazarı çekmektedir. Tasvir sahnelerinin üst ve alt kenarlarını çerçeveleyen süsler, dış kapı duvarında bulunanların aynıdır. Sarmaşık süsü de onlara benzemekle beraber daha muntazam dallar ve yürek biçimli yapraklardan ibarettir.

Lerdüğe tümülüsüne ünik bir çehre bahşeden mezar odasının bu tasvirlerini, Güney duvarından başlayarak Kuzeye doğru takip edelim (Bakınız Res. 6-7). Güney cihetinde, kapı duvarına bitişik ilk tasvir grubu, karşı karşıya durmuş iki tavus kuşudur. Bunların her ikisinin de boynu ve başlar sırtlarına doğru kasılmış halindedir. Vücut ve kuyruk kısımlarının süsleri, şematik bir şekilde çizgi ve dairelerle resmedilmiştir. Başları halka biçiminde gösterilmiştir.

Tavuslardan sonra boynuzları birer ispiral (helezon) şeklinde kıvrılmış bir keçi ile, boynuzları yalnız arkaya doğru hafif kıvrak başka bir keçi görülmektedir. Bu keçilerin yüzleri mezar kapısına doğru çevrilmiştir. Bunların arkasından yine başı aynı

cihete dönük yavrusu beraberinde bir dişi geyik ile koşar durumda ve ata çok benzeyen bir mahlûk göze çarpmaktadır.

Güney duvarının en son tasviri yine başı kapı tarafına çevrilmiş bir erkek geyiktir. Bu duvarda görülen geyik resimlerinin gövdeleri boş bırakılarak iç kısımları bir takım noktalarla doldurulmuştur. Bununla belki de tasvir edilen hayvanların ala geyik nevinden olduğu anlatılmak istenmiştir.

Batı duvarı üzerindeki resimler, merkezî sahneyi alması ve konu da hareket tasvirlerinin çokluğu bakımından en manalı ve gösterişli olanıdır (Bakınız Res. 7). Bu resimleri yine soldan sağa doğru gözden geçirecek olursak, en solda, duvar taşının kırılmasıyla yüz kısmı bozulmuş, keçiye çok benzer bir hayvan vardır. Bundan sonra münferit yapraklarla tertiplenmiş daire biçimine yakın bir çelenkle, yanında Güneye doğru çöşen bir eli mızraklı süvari resmedilmiştir. Süvari diğer eliyle atın dizginlerini kuvvetli bir şekilde tutmaktadır. Süvarinin ayakları da belirli şekilde gösterilmiştir. Atın kuyruğu örülmüş olup, uç kısmı bir püskül şeklinde tasvir edilmiştir.

Batı duvarının hemen ortalama sahasını, bir dala bağlı tek yapraklar halinde yapılmış, yine daire biçimli bir çelenk kaplamakta ve üstünde yan yana konulmuş ispiral şekilleriyle yapılmış başka bir süs parçası da bulunmaktadır. Bu çelengin de sağ tarafında, bir süvarinin arslan ve geyik avını gösterir, başka bir tasvir grubuna rastlanır. Bu at, evvelce gördüğümüze nazaran daha kısa gövdeli yapılmasına rağmen baş ve kuyruk biçimleri itibariyle diğerine benzemektedir. Süvarinin bu defa bir eliyle cirit veya mızrağını tuttuğu, diğer elinde de bir yuvarlak kalkan ile atın dizginlerinin bulunduğu görülür. Süvari bu heybetle Güneye doğru koşup arslan ve geyik ile karşılaşmaktadır. Arslanın başı ve yüzü bir insanın baş ve yüzüne benzetilerek seyircilere dönük olarak resmedilmiştir. Yüzünün etrafını çerçeveleyen yeleleri de, güneşin şuaı gibi tasvir edilmiştir. Kuyruğu helezon biçiminde kıvrılarak yukarı doğru kaldırılmış ve vücûdu diyagonal çizgilerle bir takım üçgenlere ayrılmıştır. Ayakları fazla şematiktir.

Arslanın üstündeki boşlukta avcıya doğru yüzünü çevirmiş ve iri boynuzlu bir erkek geyik resmedilmiştir.

Av sahnesinden sonra yine bir çelenk resmi daha gelmektedir. Bu çelengin de daire biçimli bir sapa bağlı ikişerli bayrakla



tertip edildiđi gör÷lmektedir. Batı duvarının Kuzey köşesinde, içi sekiz yaprakla süslü bir küçük madalyon göze çarpar. Bunun mezar sahibi tarafından zaferde kazanılmış bir kalkanı tasvir etmesi çok kuvvetle muhtemeldir.

Batı duvarında bulunan üç çelenk resminin de içleri boştur. Biz bu boşlukların, zaman ve rutubet tesiriyle siyah boyalarının dök÷lmüş olmasından husûle geldiđini zannetmekteyiz. Nitekim ileride gözden geçireceđimiz bazı hayvan resimleri, bu siyah rengin dök÷lmesi yüzünden tanınmaz hale de gelmişlerdir.

Mezar odasının Kuzey duvarındaki tasvirleri de yine soldan sağa doğru takip edecek olursak, en solda iki balığın kapıya doğru yüzer bir şekilde resmedildiđini gör÷rüz. Bu balıkların evvelce mevcut siyah renkleri düşmüş olduğundan, adeta baş ve vücut iskeletleri kalmış gibidir. Balıklardan sonra kapıya doğru koşan başı boş bir at resmini görmekteyiz. Bunun kuyruđu diğer atlar gibi ör÷lü olarak resmedilmiştir. Atın önünde bir erkek geyik ve geyiğin sırtı üstündeki boşlukta da, bir kuş gör÷lür. Geyiğin başı geriye çevrilmiştir. Daha önde yine bir geyik ve onun da sırtı üzerindeki boşlukta bir balık resmi vardır. Bu defa geyiğin başı mezar odası kapısına doğrudur.

Kuzey duvarının hemen hemen ortasında bir insanla bir hayvanın karşılaşması şeklinde, yine hareketli bir sahne yer almaktadır. İnsan resmi, fazlasiyle şematik biçimde ve yaya olarak yürüyen pozdadır. Kaldırılmış sağ elinde bir ağaç dalını tutup karşıındaki hayvana hücum eder durumdadır. Sol eli parmakları da yine bir ağaç dalı biçimli olarak gösterilmiştir. İnsanın karşıındaki hayvan resmi ise, siyah renkleri tamamen dök÷lmüş olmasından mahiyeti güçl÷kle anlaşılır duruma düşmüştür. Bunun boyuzlu bir mahlük olduğu tahmin edilmektedir.

Bu karşılaşma sahnesinden sonra kapıya doğru yürüyen bir ala geyik tasviri gör÷lmektedir. Bunun da karşısında, Kuzey duvarının en son resmi olan bir tavus kuşu bulunur. Bu kuşun da diğer tavus kuşları gibi, vücut, boyun ve kuyruğunda, bir takım diyagonal çizgilerle meydana getirilmiş üçgenler ve irili ufaklı yuvarlaklardan yapılmış süsler tertip edilmiştir. Baş ve boyun yine sırtta doğru kasılmıştır. Bu son tavus kuşu bütün tasvirler içinde en büyük şekil olarak yapılmıştır.

Yukarıda sıra ile tetkik ettiğimiz jeometrik çerçevenin dışında ve bilhassa batı duvarının alt kısmında, henüz tamamlanmamış iki hayvan resmi ile, her üç duvarın tam ortalarında, ince yapraklı birer palmet dalı daha bulunur. Bu suretle mezar odasının genel hey'eti tepeden yere kadar aynı üslûbda süslenmiş bulunmaktadır.

Mezar odasını süsleyen tasvirlerin birlik bir mana ifade etmeyip, aksine parça parça grup ve sahneleri göstermekte oldukları ilk bakışta anlaşılmalıdır. Yalnız bu tasvirlerin ekserisinin mezar kapısına doğru yöneltilmiş olduğu ve prencipal durumda olan Batı duvarına önem verildiği de, kolaylıkla farkedilmektedir. İki friz arasında sıkıştırılan hayvan tasvirlerinin bir seviyede bulunmayıp, cesametleri bakımından da birbirlerine uyarlıkları olmadığından, bırakılan boşluğu da intizamlı bir şekilde doldurmamaktadır. Resimlerin hiç biri sağlam surette yere basmadıklarından hareketlerinde de, tam bir ifade yoktur. En müsait hareket ifade edenler, insan resimleriyle koşmakta olan atlardır.

#### 4 Numaralı tümülüste bulunan küçük eşya :

Define arayıcıların girdikleri tümülüs'de bulunan eşya muhafaza edilmek kasdiyle Havza'ya götürülmüş olduğundan, onları hey'etimiz şehirde görüp incelemek imkânını bulabilmiştir. Bu eser şimdi, Ankara Arkeoloji Müzesi'nde muhafaza olunmaktadır.

İnvanter cetvelini S. 852-3'te sunduğumuz bu eşyayı başlıca iki grupta tophiyabiliriz.

1. Maden eserler,
2. Pişmiş topraktan yapılmış kap kacaklar.

Maden eserler, iki adet küçük boyda altın yüzük, altın safihadan yapılmış süs parçaları, içi yanmış insan kül ve kemikleriyle dolu, üç kulplu urna = kül kabı, sapı arslan başı şeklinde figürlü tunç kandil ve bronzdan mamul çürümüş zincir parçalarıyla dağılmış menteşe kırıklarından ibarettir. Maden olarak, mezar içindeki taş bölmelerden sökülmüş bazı demir kenedlerle, kurşun levhacıklar da ele geçmiştir.

Toprak kaplar ise, üzeri kırmızı renkte astarlı bir küçük testi ile, adetleri onbiri bulan gözyaşı şişesinden ibarettir. Bu şişelerden beş tanesi, kırık olarak mezar odasının dışında ele geçmiştir.

Küçük eserlerin bulunuş durumu, mezara ilk girenlerden alınan açıklamalara göre tesbit edilerek, hazırladığımız plânda yerlerine konulmuştur.

Altın yüzükler mezarın Batı bölümünün Kuzey köşesine yakın bulunmuşlardır. Birbirlerine benzer şekilde iki tanedir. Kaşlarında altın içine eyice gömülmüş beyzi şekilde, üzerlerinde oygulu figürler bulunan siyah renkte taşlar vardır.

Altın yüzüklerin taşları üzerindeki oygusu ile yapılan insana benzer figürler, büyüteç ile incelenerek tesbit edilmeğe çalışılmıştır. Bunların birinin üzerinde, ayakta duran ve kanadlı kadına benzer bir figür olduğu gibi, elinde de bazı eşya tuttuğu zannolunmaktadır. Diğerinde ise yine oygusu ile yapılmış ayakta duran ve insana benzer bir resim vardır. Bu şahıs diğerine nazaran daha tombulca ve bir az da bođurcadır. Taşların üzerindeki işçilik umumiyetle iyi değildir ve resimler de tam ifadeli yapılmışlardır. Bu bakımdan duvar resimleriyle aralarında tam bir yakınlık ve hattâ stil birliği olduğu söylenebilir. (Bakınız Res. 13).

İnce sahifadan yapılmış ezik altın parçaları dikkatle düzleştirilince, sapları halka biçimine sokulmuş söğüt yaprağını andırır şekilde oldukları anlaşılmaqta ve bunların ölü başını süsleyen diyadem'e ait olduğu zannedilmektedir <sup>6</sup>.

Altın safihaların mezar içinde nerede buldukları hey'etimize gösterilmemiştir. Tahmin ederiz ki bunlar, kül kabına yakın bir yerde ele geçmiş olsunlar.

Kül kabı (Urna), mezar odasının Güney bölümü içinde yana yatmış, kulpları ve dibi gövdesinden ayrılmış bir halde ele geçmiştir. İçinde yakılmış bir insana ait olması lâzım gelen kül ve kemik parçaları da bulunmuştur. Kap rutubetten fazlasiyle müteessir olup yer yer çürüyerek delinmiştir. Asıl madenin tunç olduğu ve üzerinin altınla yaldız kaplandığı bazı kısımların kalmış izlerinden anlaşılmaqtaadır.

Kül kabının fazla dışarıya taşkın ağzı kenarında yumurta sıralarından yapılmış bir süs ile, dip halkasının dış yüzünde Lesbos kümatyonu şeklinde bir firiz görölmektedir. Büyük kulbun kap

<sup>6</sup> Profesör Arif Müfid Mansel, Trakya hafriyatı, Belleten, Sayı 13, s. 98, Şekil 22 benzeri buluntudur.

gövdesine yapıştırılan kısmı da kabartma bir palmet şeklindedir (Bakınız Res. 11-12).

Tunç kandil, mezarın Doğu bölümünde, duvarla taş bölme yanındaki köşede bulunmuştur. Bunun da sapı, aradaki lehim maddesinin bozulmasından gövdeden ayrılmıştır. Ayrıca ve kendisine mahsus biçimde bir kapağı bulunmaktadır. Kandil yakınında bazı çürük zincir parçaları bulunmuş olduğundan, kapağının üstündeki halkadan sap veya gövdeye bunlar vasıtasıyla bağlandığı zan ve tahmin olunmaktadır.

Kandilin sapı ucunda arslan başı figürünün olduğu yukarıdaki yazılarımızda bildirmiştik. Bu başın arka kısmı, uçları üç yaprağa ayrılan bitki şeklindedir (Bakınız Res. 9).

Mezar içinde bulunmuştur diye hey'etimize gösterilen eserler arasında, yuvarlak biçimli, altlarında tahtaya geçecek şekilde sivri çıkıntılı ve üstünde halka yerleri bulunan iki maden parçası ile, bir adet küçük menteşe de vardır. Bunların buldukları yer işaret edilmediği gibi, hangi eşya ile yanyana olduğu da kaydedilmiştir. Eğer mezar odasına defînecilerden evvel bu işleri usulünce araştıracak bir kimse girmiş olsa idi, mutlak bunların yanında, bağlı oldukları ahşab eşyanın mahiyetini de tespit etmek imkânını bulacaktı. Bu küçük maden parçalarının ölüye sunulan, tahtadan yapılmış bir kutuya ait olması pek tabiidir.

Demir kancalarla kurşun parçalarının mezar odası içinde şuraya buraya atılmış bir şekilde bulunduğunu yukarıdaki yazılarımızda bildirmiştik. Bunların mezar içindeki bölme taşlarını birbirine bağlayan kenedler olduğu söylenmişse de, biz hiç bir vakit bu kanaatte bulunmuyoruz. Filhakika bölme taşları üzerinde kenedlerin konulmasına mahsus yarıntı ve oyuklar görülüyorsa da, hiç biri bağlı olarak bulunmamıştır. Bunların, evvelce mezar içinde kurulmuş bir ölü yatağının veya lahid şeklinde taş sandukanın, bloklarını birbirine bağlamak için kullanılmış olduğunu zannetmekteyiz.

Bulunan eşyanın mahiyeti hakkında mana vermekte düşmüş olduğumuz bu zorluk, hey'etimizden evvel tümülüse giren bilgisiz ellerin karıştırmamasından ileri gelmektedir. İleride bu nekropolün diğer mezar anıtları, bilgili ellerle açıldığı vakit, bizim bugün ızahında güçlük çektiğimiz konuların bütün açıklığıyla meydana çıkacağını umarız.

4 Numaralı tümülüste bulunan toprak kapların en şayanı dikkat olanı, mezarın Batı bölümü içinde bulunan parlak kırmızı astarlı küçük testidir. Dibi halka biçimli olup, kulpu, iki kabartmalı şerit halindedir. Ağız kenarı kalınca ve yayvan şekildedir.

Diğer pişmiş topraktan yapılmış şişeler de, birbirinden ayrı tiplerde iki şekil gösterirler. Bir kısmı uzun boyunlu, uzun karınlı ve ayaklıdır. Başka bir kısmı, geniş karınlı ve uzun boyunlu, düz diplidir. Bunlardan bir kısmı mezarın Batı bölümü içinde buldukları halde bir kısmı da - bilhassa kırık olanlar - odanın kapısı dışında ele geçmiştir. Bu toprak şişelerin ağız kenarları mum veya herhangi izole bir madde ile kolayca kapanılması için dışa doğru çıkıntılı olarak yapılmıştır (Res. 9).

#### **Lerdüğe tümülüsünün kuruluşu yaşına gelince :**

Mezar buluntuları arasında yapılaş tarihini kesin olarak belirtecek yazılı belgeye rastlamak mümkün olmadığına göre, bu hususta hakikate yakın bir tarih söyleyebilmek için mezarın mimari durumunu, duvarlarını süsleyen tasvirleri ve içinde bulunan küçük eserleri ele alıp, bunları diğer yerlerde bulunmuş arkeolojik belgelerle karşılaştırıp, konuşurmak mecburiyeti karşısındayız.

Lerdüğe tümülüsü mezar odasıyla dromosu yapı bakımından aralarına zaman farkı da koyabileceğimiz bir ikilik gösterdiğini yukarıdaki yazılarımızda da bildirmiştik. Dromos yapısını bu karakteriyle herhangi bir çağa koymak mümkündür. Bu alelade yapıdır ki, onun tarihlenmesi üzerinde fazla durmak bize birşey kazandırmaz. Günümüzde bile bu çeşit yapılara rastlamak mümkündür. Yalnız üzerindeki yarım daire biçimindeki tonozla bakarak bunun Klâsik çağ yapısı olduğunu söyleyebiliriz. Bu tümülüsü yapı bakımından tarihlemeğe yardım edecek ancak oda kısmıdır. Bu oda, harçsız kesme taşla yapılmış üstü yarım daire biçimli tonozla örtülü ve önünde ayrıca odası bulunan bir mimari varlıktır. Bu şekilde Ankara civarında Karalar mevkiinde yapılan hafriyatla meydana çıkarılan T. A. tümülüsüne tamamen benzediği gibi<sup>7</sup>, diğer taraftan Türk Tarih Kurumunun Trakya'da yaptırdığı tümülüs kazılarında Kırklareli B., C. tümülüsleriyle tam bir

<sup>7</sup> Prof. Remzi Oğuz Arık, Karalar hafriyatı, T. T. E. ve A. dergisi, Sayı II, 1934, s. 110-123 ve 163.

mutabakat halindedir<sup>8</sup>. Bir çok bakımlardan Vize'nin A. tümülüsünde bulunan mezar odasını da andırmaktadır<sup>9</sup>. Bu hale göre Lergüde tümülüsünün mimarî an'anesini, Milâttan önce V. ve IV. asırlardan başlatıp, Milâttan sora birinci asra kadar devam ettirmek mecburiyetinde olduğumuzu anlıyoruz.

Bir taraftan bunu, Anadolumuzun Kuzey bölgesinde bulunan bazı tümülüslere bağlamak istediğimiz zaman hatırımıza, 1944 yılında Kastamonu ili çevresinde yaptığımız gezilerde Baltacı Kucucağı köyünün Kaypı mahallesinde gördüğümüz tümülüs gelmektedir<sup>10</sup>. Bu tümülüse Kastamonu Müze Müdürü Ahmet Gök- oğlu ile birlikte gitmiş ve lâzım gelen mimarî ölçüleri alarak gözden geçirmiştik. Bu da tam manasiyle Lerdüğe mezar odasına benzemektedir (Bakınız Res. 15 - 17). Kaypı tümülüsü evvelce köylüler tarafından açıldığından, içinde bulunan küçük eserler şunun bunun elinde kalarak dağılmışsa da, resmini gördüğümüz lahid her nasılsa bütünce ele geçmiştir. Şimdi Kastamonu Müzesinde muhafaza olunmaktadır. Kaypı tümülüsünü ve dolayısıyla buna benzer olan Lerdüğe tümülüsünü tarihlemeğe yarayacak tek belge bu lâhidtir. Bu da Kaypı tümülüsüne inşadan evvel konulmuş ve ancak tonozu tahrip edilerek çıkarılmış olduğundan, mezar odasıyla yaşıt bir eserdir. Şu halde lâhidin yapılışındaki stil bize bu hususta rehberlik edebilecektir. Bunun da yapılışının Milâttan sonra 1. - 2. asırlarda olduğunu ilk bakışta tahmin etmek güç değildir.

Şu hesapta, Kuzey Anadolu bölgesine dahil tümülüsümüz, yapı an'anesini M. ö. alan bir mimarî örnek olup, ancak M. s. 2. yüzyıla kadar indirilebilecek yaşıttır. Lerdüğe tümülüsünün duvarlarını süsleyen, yapı taşları üzerine doğrudan doğruya boya ile yapılan tasvirlerle bakarak yaşını tayin etmek konusuna gelince; yukarıdaki yazılarımızda gözden geçirdiğimiz tasvirler stil bakımından üzerlerinde durulup fazla birşey söylenecek durumda de-

<sup>8</sup> Prof. A. M. Mansel, Trakya hafriyatı, Belleten, Sayı 13, s. 92-93; Prof. A. M. Mansel, Trakya-Kırklareli Kubbeli mezarları, 1943, s. 31.

<sup>9</sup> Prof. A. M. Mansel, Trakya hafriyatı, Belleten, Sayı 13, s. 93-114.

<sup>10</sup> Pek yakında daha etraflı neşriyatını Kastamonu'nun değerli Müze Müdürü Arkeolog Ahmed Gököglü'nden beklediğimiz bu eserin fotoğraflarını bize lütfetmekle, arkadaşımız bilim hesabına feragatın yüksek misalini göstermiş oluyorlar.

ğildir. Duvarları resimlerle süslü Lerdüğe tümülüsü, Anadolu'da bugüne kadar bulunan Tümülüs-Mezar örnekleri arasında tanıdıklarımız içinde ünük bir eser olarak görülmektedir. Resim konuları arasında bulunan tavus kuşları, Anadolu'nun daha muahhar çağlarda tanıdığı bir şekildir. Bilhassa hıristiyanlık çağında bu motifin fazlaca kullanıldığını görmekteyiz. Sasanî san'atında bu çeşit kuş tasvirlerine ziyadesiyle rağbet edilmiştir. Fakat Lerdüğe tümülüsünde öyle hayvan tasvirleri vardır ki biz bunları M. önceki yüzyıllara rahatça koyabiliriz. Meselâ, yavrulu geyik konusu bu nevidendir.

Bulduklarımızla kıyaslamak için sunduğumuz resimler arasında (Res. 18) Ankara Arkeoloji Müzesinde olan ve Yalvaç'dan getirildiği öğrenilen bir yağmur oluşu üzerinde, bizim Lerdüğe tümülüsünde gördüğümüz keçi resimlerine benzer hayvanlar vardır. Bu eser ancak Anadolu'da Romalılar hâkimiyeti çağına girecek mahiyette olduğundan Milâttan sonra 2. yüzyılda yapılmış olabileceğine göre, bizim tümülüsümüzün bu kabil tasvir konularını bununla alâkalı bir tarihe koyabiliriz.

Suvari ve at resimleri için hiçbir şey diyecek durumda değiliz. Av sahnesinde yüzü seyircilere dönük arslan tasvirine gelince, bunda da ilk bakışta bir İran san'at tesiri aramak hatıra gelirse de tamamen benzer örneklerini hiçbir yerde göremedik. Part ve Sasanî san'at eserleri arasında bu tip bir mahlûk yoktur. Bilâkis böyle insan yüzüne benzer şekilde yapılmış arslan tasvirleri Anadolu Klâsik çağ san'atında daha fazladır. Lerdüğe tümülüsü arslanının vücudu çok fazla jeometriktir ve bu üslûba uyarak arslanın yeleleri de güneş şuaı biçimine tasvir edilmiştir.

İnsan resimlerinde şematik oluş bakımından sâdelik ve ziyadesiyle jeometriğe sadakat göze çarpar. Bu basit ve beceriksiz tasvirler üzerine her hangi bir kıyaslama yaparak tarihlemeye girişmek imkânsızdır.

Bitki motifi olarak süsleme konusu içine alınan sarmaşık resimlerine gelince: Bunu da tarihliyebilmek için benzer örneklerini bulmak zorundayız. Bu motif de tıpkı tavus kuşu gibi Hıristiyanlık san'atında sevilen bir süs elemanıdır. Fakat bunu da Roma çağı san'atı içinde de görebiliyoruz. Nitekim mukayese için sunduğumuz resimler arasında Yalvaç yağmur olduğunun dışında bu süs vardır. Bir de Eskipazar bucağından getirilip

Çerkeş ilçesinde toplanmış olan eserler arasında bir Romalı mezar anıtında bu motiflerin kenar süsü olduğunu görüyoruz (Bk. Res 18). Diğer taraftan Çerkeş'in Atkaracalar bucağında gördüğümüz bir Hıristiyan lâhdi üzerinde de<sup>11</sup> benzerlerini tesbit etmiş bulunuyoruz (Resim 19). Şu halde bu sarmaşık motifi birkaç yüzyıl boyunca makbul süs elemanı olarak yaşamıştır. Bununla kesin bir tarihlemeye varmak imkânı yoktur.

Lerdüğe tümülüsünde bulunan duvar resimlerine göre tarihlemeyi hülâsadan gözden geçirecek olursak, duvarları süsleyen tasvirlerin san'atında biraz beceriksizlik ve biraz da iptidailik göze çarpmaktadır. Motiflerin seçilişi bize daima eskiliği hatırlatmakta ise de yapılışındaki beceriksizlik stil mukayesesine imkân vermediği için kat'î tarihlemeye yardım edememektedir.

Mukayese için sunduğumuz eserlere bakarak bu ünik mezarın tasvir bakımından yapılış tarihini, an'anesini M. ö. den alan bir san'atın en çok Milâttan sonra 2. yüzyıla kadar indirmek imkânı olabileceği kanaatindeyiz.

Lerdüğe tümülüsü içinde ele geçen küçük ve seyyar eserlere bakarak bir tarihleme yapmak imkânı da vardır. Bunun için elimizde iki grub eser bulunmaktadır. Birinci grub maden eserler, ikinci grub da pişmiş toprak kaplardır.

Maden eserlerden tunç kandilin benzer örneklerini British Museum kataloğunda<sup>12</sup> gördüğümüz gibi, Türk Tarih Kurumunun Trakya'da yaptırdığı tümülüs kazılarında ele alınan Vize'nin A. ile işaret edilen yığmasının mezar odasında da, buna benzer bir kandil bulunmuştur<sup>13</sup>. Bunların bizim kandilden farkı, sapındaki arslan başı yerinde at, kuş ve balık başı olmasıdır. Şu halde bu eseri milâttan sonra 1. yüzyıla koymak mümkündür. Diğer altın yaldızlı tunç vazo da aynı şekilde bir mütalea ile tarihlenebilirse de bu kabın biçimi, ağız kenarındaki yumurta sırası ve dip halkası üzerindeki Lesbos Kümasyon süsü dolayısıyla bizler, daha eski bir

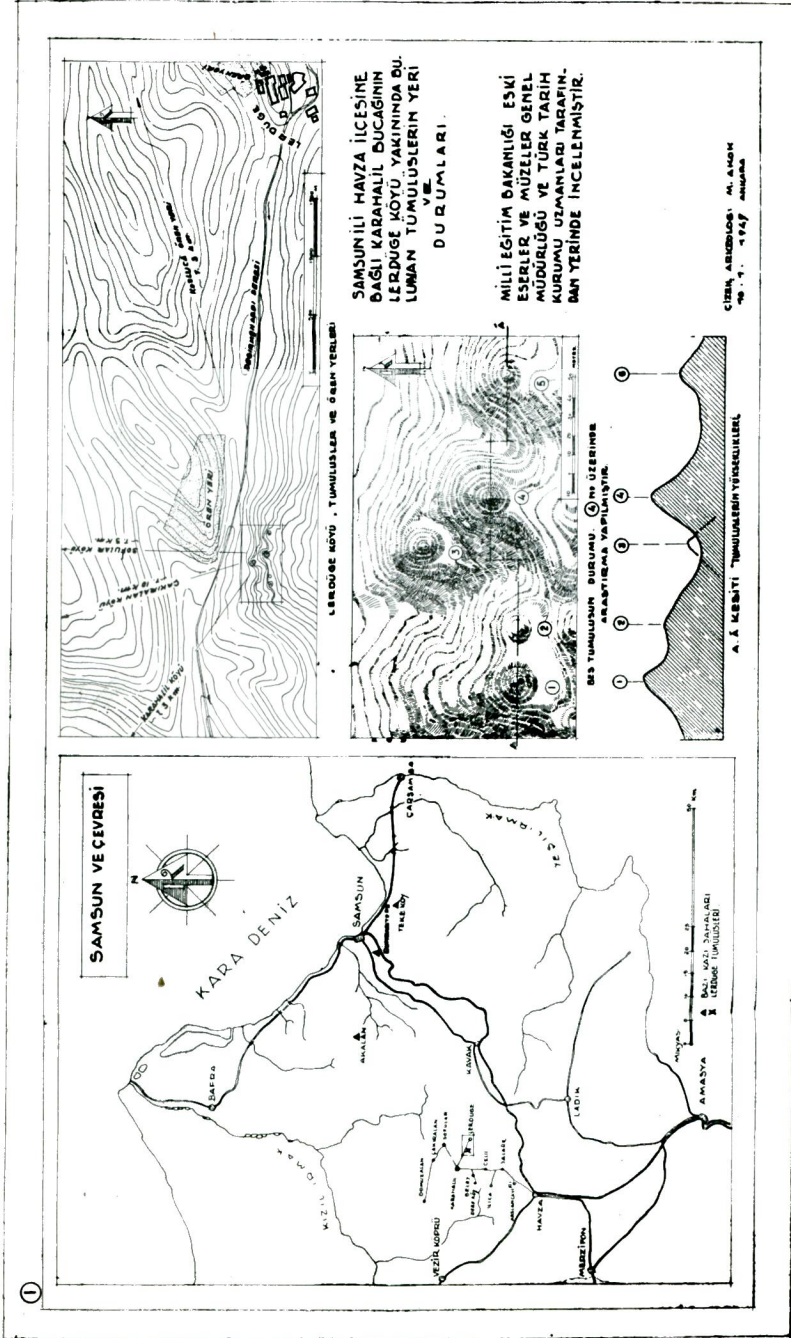
<sup>11</sup> Bu eserin resimlerini 1940 senesinde Kastamonu ve çevresini gezdiğimiz sırada Çerkeş'e uğradığım zaman almıştım.

<sup>12</sup> Catalogue of the Greek and Roman Lamps in the British Museum, 1914, Plate VI.

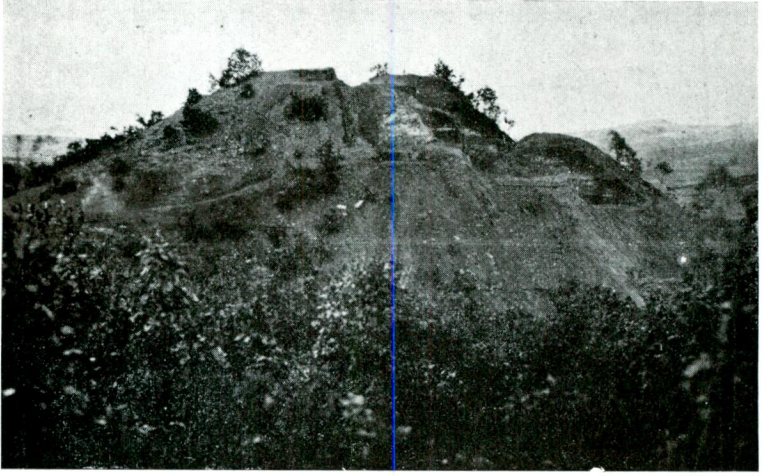
<sup>13</sup> Arif Müfid Mansel, Trakya hafriyatı, Belleten, Sayı 13, s. 105, R. b. 36.

<sup>14</sup> Aziz Ogan, T. T. E. ve Arkeologya Dergisi, II, s. 83-83: Eros ve Psiche figürinlerini havi tunç vazo.





Res. 1 — Lerdüğenin yeri.



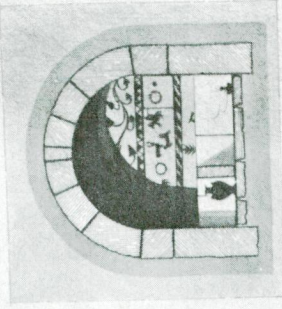
Res. 2 — 4 No. lu tümülüs'ün doğudan görünüşü ve define arayıcıların yaptığı tahribat.



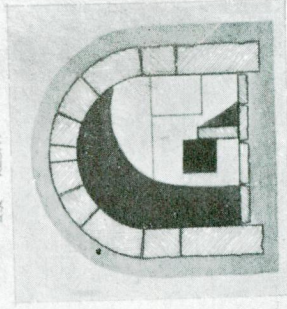
Res. 3 — 4 No. lu tümülüs'ün batıdan görünüşü.

MİLLÎ EĞİTİM BAKANLIĞI ESKİ ESER —  
LER VE MÜZELER GENEL MÜDÜRLÜĞÜ  
VE TÜRK TARİH KURUMU ADINA  
YERİNDE İNCELENMİŞTİR.

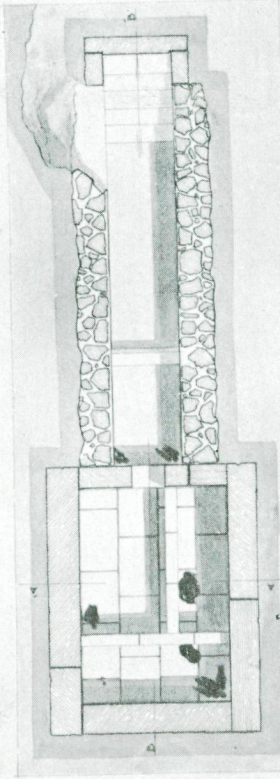
SAMSUN İLİ HAVZA İLÇESİ  
LEDDİĞE TÜMÜLÜSÜ  
MEZAR ODASI VE KORİDORU  
PLAN VE KESİTLERİ



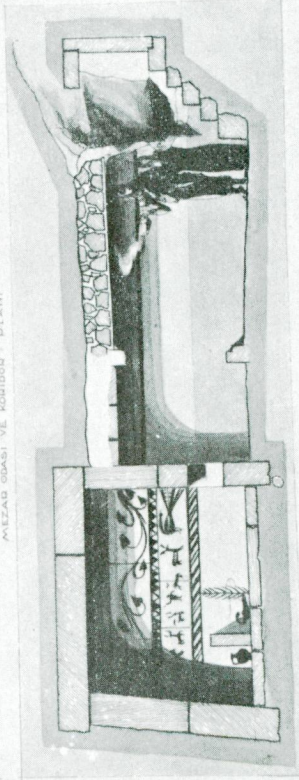
A.A. KESİTİ



A.A. KESİTİ



MEZAR ODASI VE KORİDORU - PLANI

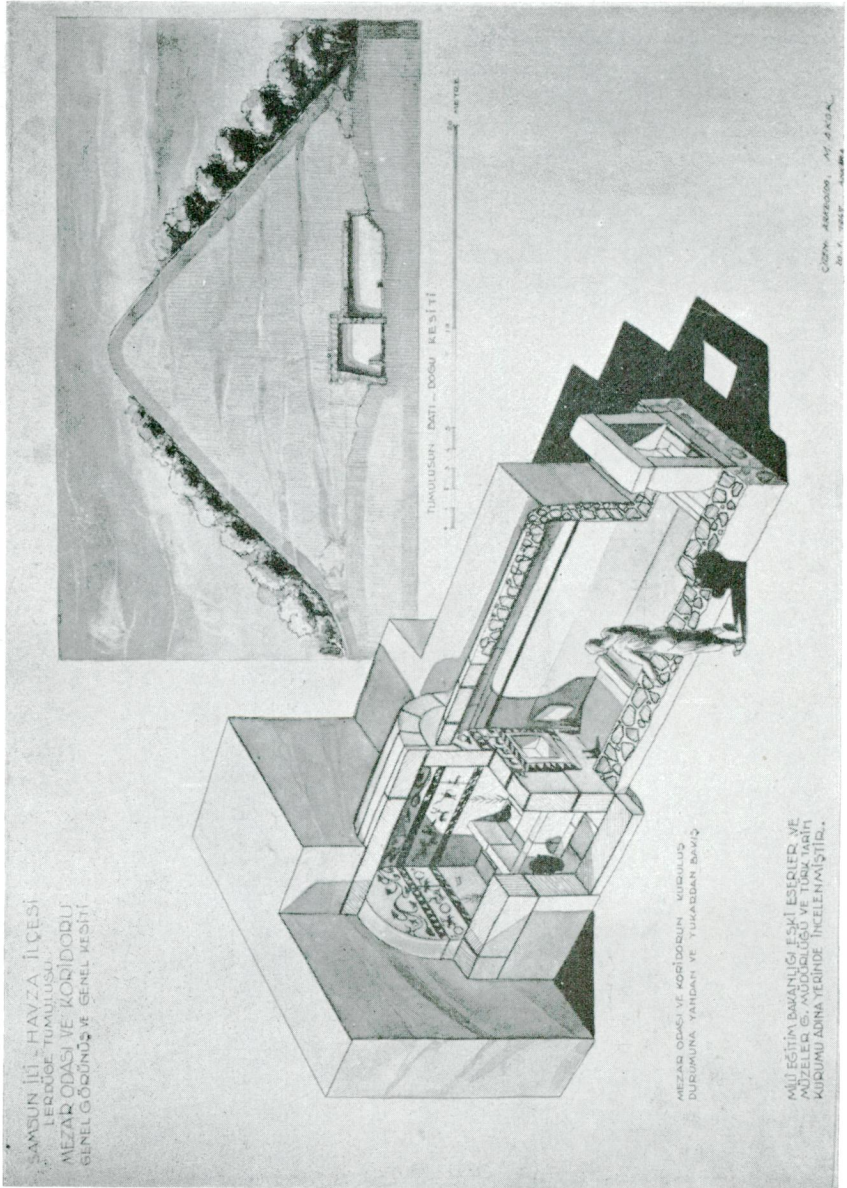


B.B. KESİTİ

1/100

ÇİZİM: ARSIZ/020101 M. AKOK  
AYR. İL. TARİH. SİYASET.

Res. 4 — 4 No. lu tümülüs'ün plân ve kesitleri.



Res. 5 — 4 No. lu tümülüşün genel Kesit ve görünüşü.

SAMSUN İÜ. HANZA İLÇESİ  
LERDÜĞE TÜMÜLÜSÜ  
DUVAR SÜSLERİ

MILLİ EĞİTİM BAKANLIĞI ESKİ ESER-  
LER VE MÜZELER GENEL MÜDÜRLÜĞÜ  
VE TÜRK TARİH KURUMU ADINA YEL-  
RİNDE İNCELENMİŞTİR.



GÜNEY DUVARI YÜZÜNDEKİ SÜSLER.

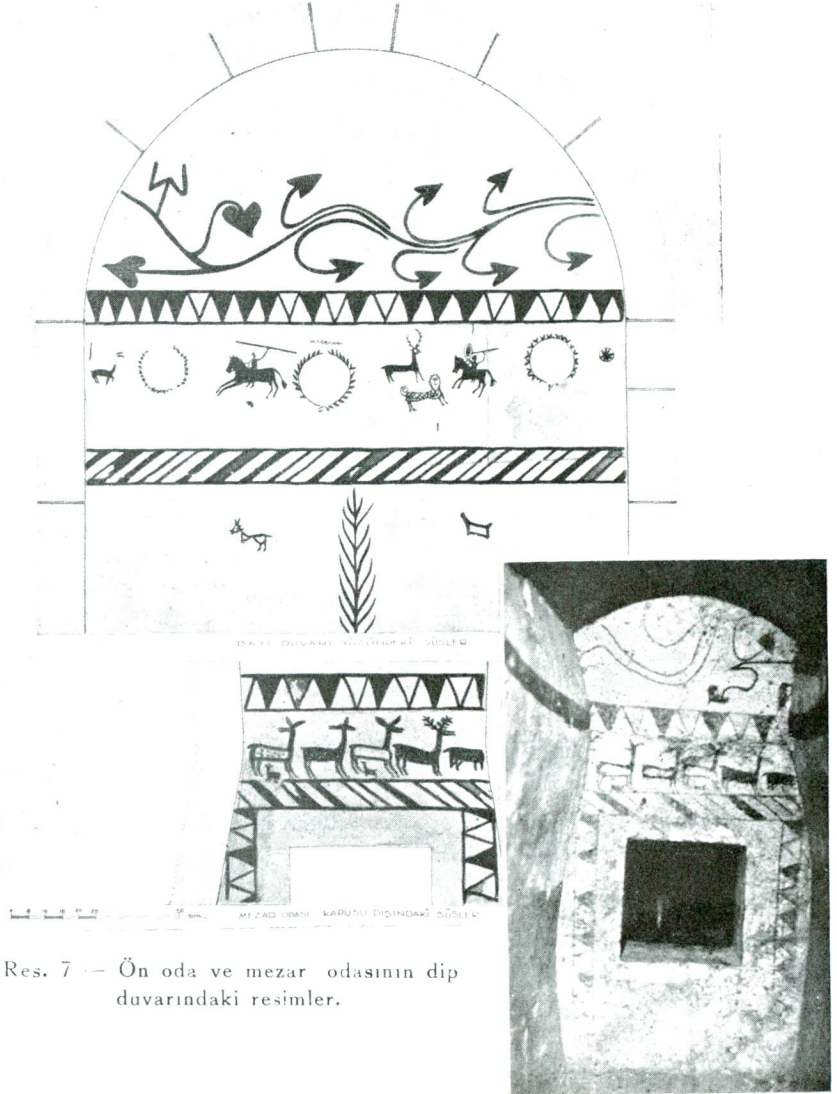
KUZUY DUVARI YÜZÜNDEKİ SÜSLER.

ÇİZEN: AKEREM, M. LANGIK  
24. 10. 1927 ANKARA

Res. 6 — Tümülüs'ün içini süsleyen duvar resimleri.

SAMSUN İLİ HANZA BİRESİ  
LEBÜĞE TUMULUSU  
DUVAR SÜSLEMELERİ

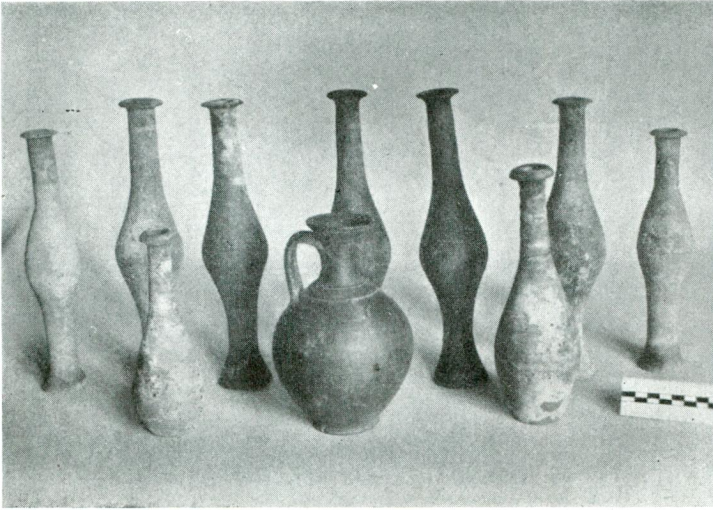
MİTİ HİTİT İNVAZYONUNUN ESKİ  
LEBÜĞE ANITLARI İS. MÜDÜRLÜĞÜ  
VE TÜRK TARİHİ KURUMU ADINA  
YIĞINDA İZLENİLMİŞTİR.



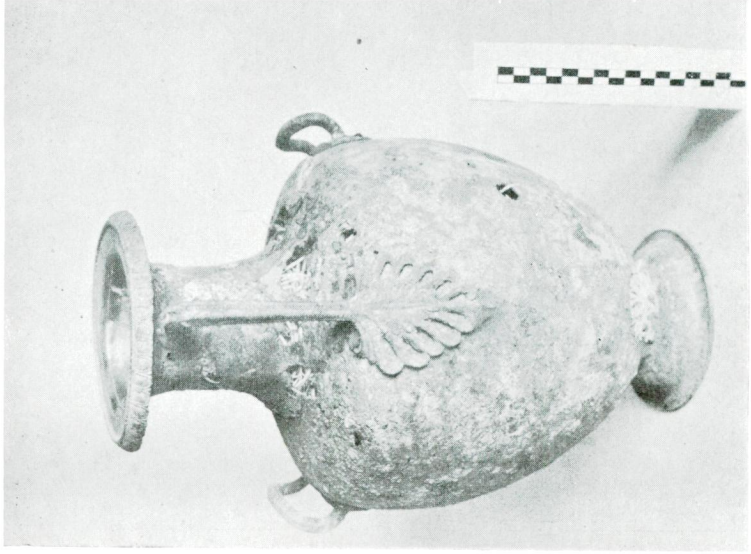
Res. 7 — Ön oda ve mezar odasının dip duvarındaki resimler.



Res. 8 — Tunç kandil, zincir ve menteşe parçaları.

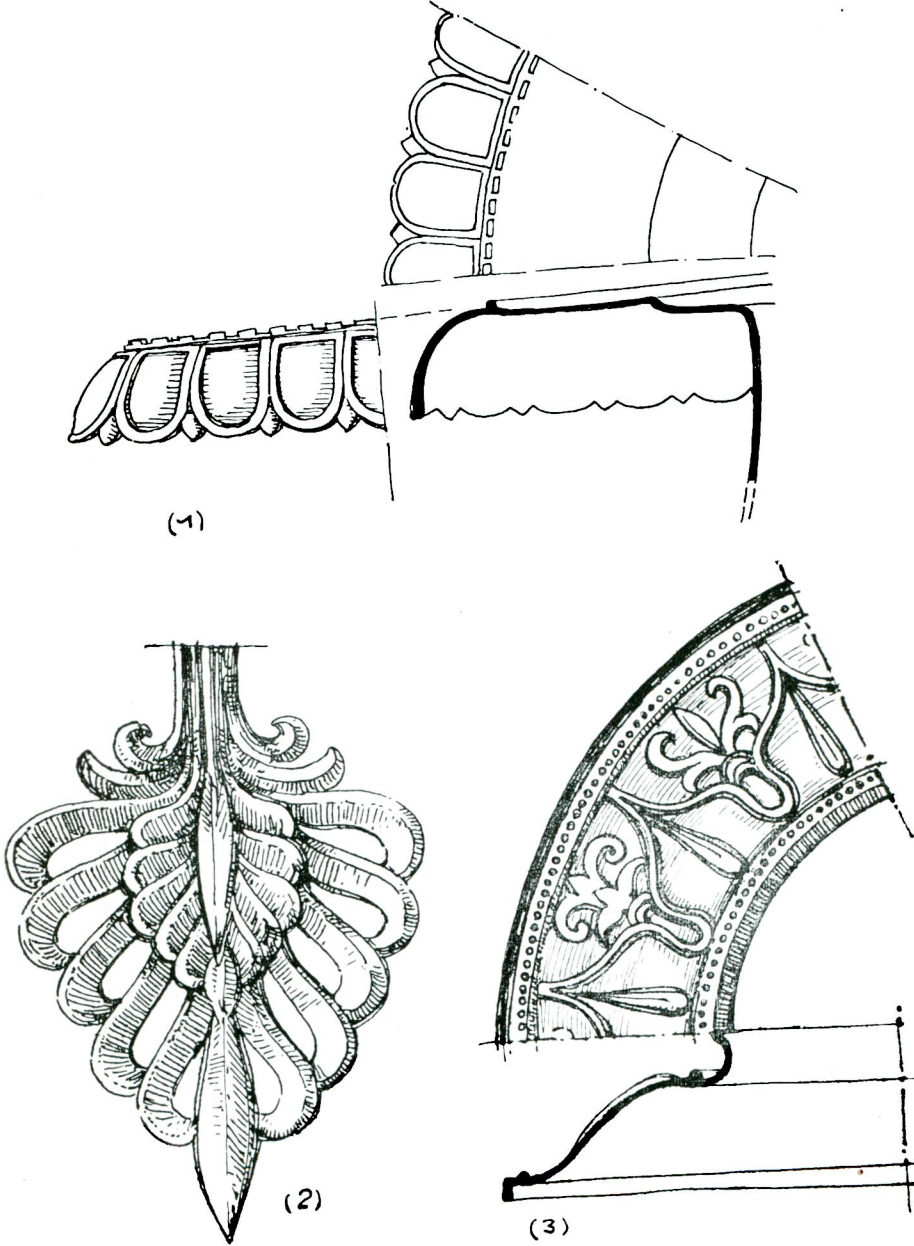


Res. 9 — Toprak kaplar.

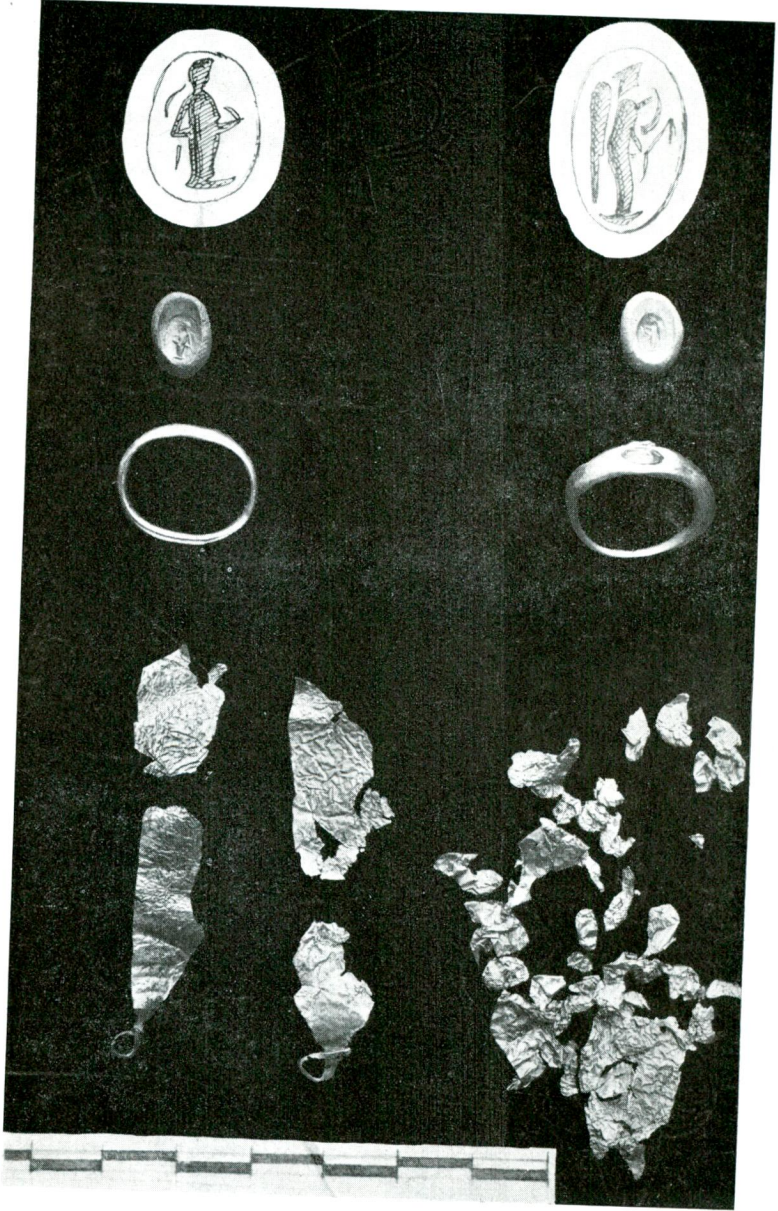


Res. 10 — Altın yıldızlı tunç vazo.

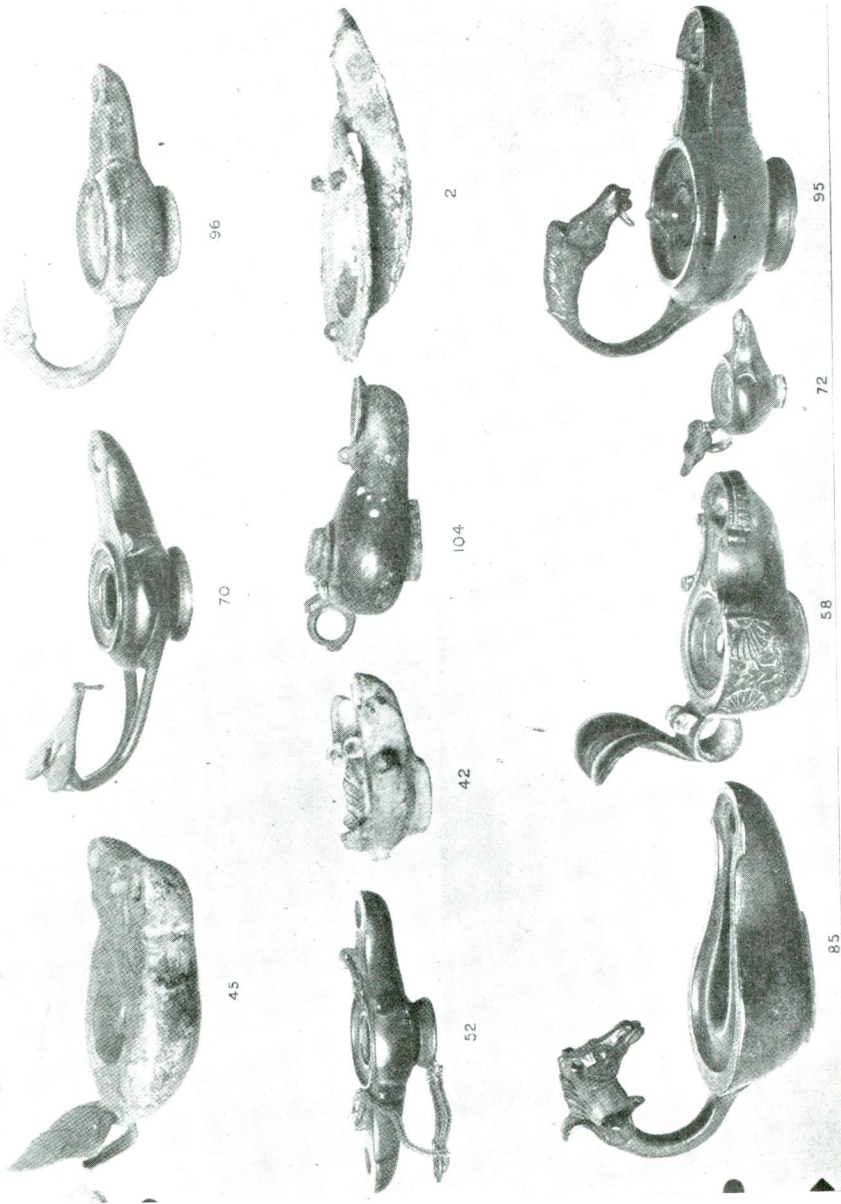




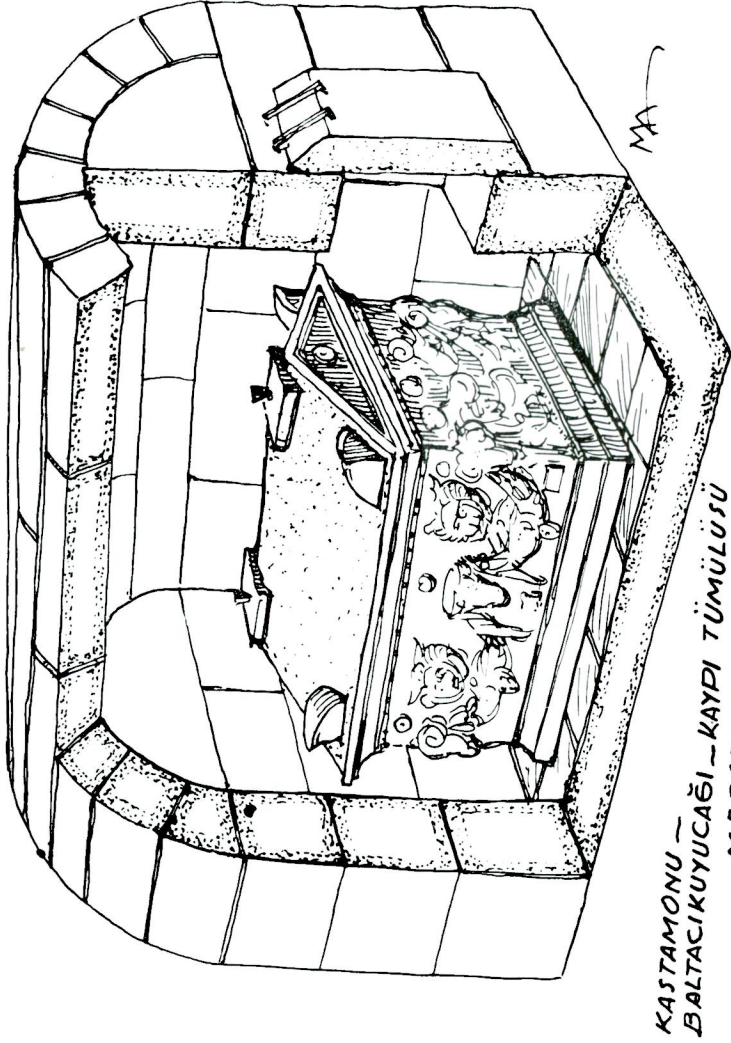
Res. 11 — Tunç vazonun süsleri.  
1) Ağız kenarı, 2) Büyük kulp, 3) Dio halkası üzeri.



Res. 12 — Altın yüzük ve altın safihadan yapraklar.



Res. 13 — Mukayese ediniz:  
(Catalogue of the Greek and Roman lamps in the British Museum 1914 plate : VI).



Res. 14 — Kastamonu Baltacıkuuyucağı - Kayıp tümülüğünün genel görünüşü.



Res. 15

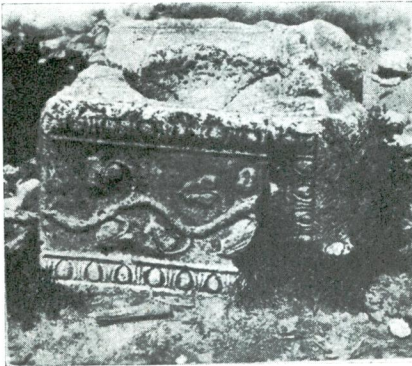


Res. 16

Kastamonu-Baltacıkuyucağı-Kayıp tümülüsünün içinden çıkarılan  
mermer lâhit.



Res. 17 — Ankara Arkeoloji Müzesinde bulunan bir yağmur çörtene ( 8950 )



Res. 18 — Çerkeş'te bulunan Roma devrinin ait bir mezar anıtı.



Res. 19 — Çerkeş'in Atkaraca'lar bucağında bulunan bir lir lâhit parçası.

yapı olduğuna hüküm çıkarmak istiyorsak da, bu değerinde bir kabın bir kaç yüzyıl boyunca kullanılacağı da düşünülebilir. Mezar içine, kandil ile birlikte ve Milâttan sonra 1. yüzyılda konulmuş olduğu da hatıra gelmektedir.

Taşları üzerinde oyu ile insan resimleri yapılmış altın yüzüklerde de aynı çağın eseri sayılabilir. Bilhassa insan şekillerinin şematik oluşu ve beceriksiz yapılışı bakımından mezar duvar resimlerine uyması şayan-ı dikkattir.

Ebedî istirahatı için mezar odası üstüne bir tümülüs kurulan şahsın hatırasına kuvvetle bağlı olarak konulan, altın safihalardan yapılmış yapraklar da tamamen Karalar ve Vize tümülüslerinde bulunanlara benzemektedir ve aynı tarihi bunlar içinde kabul edebiliriz.

Toprak kaplara gelince: Bunların benzerlerini Roma çağı eserleri arasında ziyadesiyle görmekle beraber, mezar âdetlerine bağlı olarak ve kesin tarihlenmiş benzer bir örneği, Ankara yakınında açılmış olan Karalar tümülüslerinden C.T. den çıkarılmıştır.<sup>15</sup> Muhterem hocamız, Oğuz Arık, bu eserin bulunduğu mezar odasının, adlarına kurulan hükümdar âilesine dayanarak M. ö. 1. asırda yapıldığını kabul etmektedir.

Şimdi yukarda yazdıklarımızı topluca hülâsa edecek olursak; Lerdüğe tümülüsünü gerek yapı unsurları ve gerek süs ve içinde bulunan eserler bakımından Milâttan sonra 2. yüzyıldan daha aşağı yaşa indirmek imkânsız görünmektedir. Mezarın yapılışında iki safhayı evelce bildirmiş olduğumuza göre, mezarın en son kapanış tarihinin de M. s. 2. yüzyıl olması icabeder. Halbuki tümülüste yapı ve süsleme elemanları bakımından daha eskilikte göze çarpmaktadır. Biz buna göre tümülüsümüzün yaşını-yanındaki diğer tümülüslerde esaslı araştırmalar yapıp, bize kesin hakikati öğretecek yeni bilgiler verinceye kadar-en az Milâttan evvel 1. yüzyıla çıkarmayı teklif ediyoruz. Bu suretle büyük bir hataya düşmediğimize de inanıyoruz<sup>16</sup>.

(Havzada bulunan madenî vazoya şekil ve süs elemanları bakımından tamamen uymaktadır. Benzeri olan bu kaba M. ö. 4. yüzyıl gibi bir yapılış tarihi kabul edilmiştir).

<sup>15</sup> Remzi Oğuz Arık, Karalar hafriyatı, Türk Tarih Etnoğrafya ve Arkeolojya dergisi, II, L. 15, Şekil b. 33.

<sup>16</sup> Alacahöyükte hafriyat yapan T. Tarih Kurumu kazı hey'eti 1947 sonba-

Garib bir tesadüf neticesi üzerine kısmen araştırmalarda bulunduğumuz Lerdüğe tümülüsü hakkına yazımızı bitirirken, bu kabül tümülüslerde bazı hayalperest kişilerin düşündükleri gibi hazinelerin bulunmadığına, bir defa daha işaret etmek isteriz. Bunlar yurdumuzun tarihini aydınlatmaya yarayacak mütevazi belgelerdir. Ancak arkeoloji bilgisinin ışığı ile ve gösterdiği yolla ele alınırlarsa bir değer ifade edebilirler. Bugün şehir ve köylerimiz çevresinde sivrişeklinde gözlerimize çarpan bu eserlere—bilgili eller müdahale edinceye kadar—yurdumuzun tarihî değerleri ve müşterek millet malı olarak bakmamız ve muhafaza etmemiz gerekir.

### **Samsun ili'nin Havza ilçesine bağlı Lerdüğe köyü tümülüslerinde bulunan eserlerin inventer listesi**<sup>17</sup>

Sıra No.	İvanter No.	Eserin adı ve cinsi	Ölçüsü
1	10612	Üzeri paslı ve muhtelif yerleri çürümüş madenî bir vazo olup, iki kulplu ve bir sapı vardır. Kulplar ve sap vazodan kopmuştur.	Kaide ile beraber yük. : 36,7, karın çapı : 23,0, ağız çapı : 13,6, kaide çapı : 12,8 sm. dir.
2	10614	Pişmiş topraktan, kiremit renginde bir testicik olup, bir kulpu vardır.	Yük. : 18, karın çapı : 12,0, ağız çapı : 5,2 Cm.
3	10615	Pişmiş topraktan bir gözyaşı şişesidir. Eser sağlamdır.	Yük. : 27,5 sm., ağız çapı : 3,8 karın çapı : 6,7 sm., taban çapı : 5,5 sm. dir.
4	10616	P. t. tan toprak renginde bir gözyaşı şişesi olup, dar ve kenarlı bir ağızı vardır. Üzerinde çarkta yapıldığını gösteren çizgiler mevcuttur.	Yük. : 26,7 sm. ağız çapı : 4 sm., karın çapı : 6,5 sm., kaide çapı : 5,5 sm. dir.

harında Kalınkaya mevkiinde bir tümülüs hafriyatı yapmıştır. Bu tümülüs, Lerdüğe tümülüsüne benzer mezar odalı eski tümülüsleri tahrip ederek kurulmuş olan daha muahhar bir yapı olduğu halde, içinde bulunan eserlere göre ancak M. ö. 2. yüzyılda kurulmuştur. İleride geniş neşriyatla daha etrafiyle tanıyacağımız bu tümülüs, bizim tümülüsümüzün yaşınının daha eskiye gidebileceğini gösterecektir.

<sup>17</sup> Bu listeyi Ankara Arkeoloji Müzesi hazırlıyarak lûtfetmiştir.



Sıra No.	İnvanter No.	Eserin adı ve cinsi	Ölçüsü
5	10617	Açık ve koyu bej renginde p. t. tan bir gözyaşı şişesidir.	Yük. : 24, 5, ağız çapı : 3,4 sm., karın çapı : 5 sm., kaide çapı : 4,2 sm.
6	10618	P. t. tan, kiremit renginde bir gözyaşı şişesi olup, ağız ve kaide kenarından bazı parçalar kopmuştur.	Yük. : 27, kaide çapı : 5, 6, karın çapı : 6, 1, ağız çapı : 3,7 sm. dir.
7	10619	P. t. tan. kırmızı renkte bir gözyaşı şişesidir. Ağız kenarından bazı parçalar kopmuştur. Eser çarkla yapılmıştır.	Yük. : 28, karınçapı : 6,4, kaide çapı : 5, 2, ağız çapı : 3,7 sm. dir.
8	10620	P. t. tan, açık ve koyu bej renginde, bir gözyaşı şişesidir, ağız ve kaidenin kenarından ufak parçalar kopmuştur.	Yük. : 26, karın çapı : 6,4 sm., kaide çapı : 5,7, ağız çapı : 3, 5 sm. dir.
9	10621	P. t. tan toprak renginde bir gözyaşı şişesidir.	Yük. : 2,3, karın çapı : 4,9, kaide çapı : 4,5, ağız çapı : 3, 8 sm. dir.
10	10622	P. t. tan renginde bir gözyaşı şişesidir.	Yük. : 20, kaide çapı : 4,1, karınçapı : 5 sm. dir.
11	10623	P. t. tan gözyaşı şişesi olup, boyundan itibaren üst kısmı kopmuştur. Bej rengindedir.	Karınçapı : 7, kaide çapı : 4, 2 sm. dir.
12	10624	P. t. tan bir gözyaşı şişesidir. Boyundan itibaren kopmuştur. Sarı toprak rengindedir.	Yük. : 22, 5, karınçapı : 7, kaide çapı : 4 sm. dir.
13	10625	P. t. tan bir gözyaşı şişesi olup, sarı toprak rengindedir.	Yük. : 17, ağızçapı : 3, 4, karınçapı : 6 sm. dir.
14	10626	Bronz kandil olup, bir büyük kapağı, yağ ve fitil koymak için üst kısmında iki deliği vardır. Ayrıca ejder başlı bir de kulpu mevcuttur.	Yük. : 5,5, en uzun yeri : 15, 5, en geniş yeri : 8 sm. dir.
15	10644	Altın yüzük, kaşı üzerinde, üzeri oygulu ve figürlü siyah renkte taşı vardır.	En büyük çapı : 2.00, en kalın kısmı çapı : 0.60 En ince kısmın çapı : 0.19, taşın uzunluğu : 0.60 sm. dir.
16	10645	Altın yüzük ; 15 No. nun aydır.	En büyük çapı : 2.00, en kalın kısmı çapı : 0.60, en ince kısmı çapı : 0.20, taşın uzunluğu : 0.60 sm. dir.