



HISTORY STUDIES

INTERNATIONAL JOURNAL OF HISTORY

ISSN: 1309 4173 / (Online) 1309 - 4688 (Print)

Volume: 15, Issue: 100th Anniversary of the Republic Special Issue, October 2023

www.historystudies.net


“ARTIK HER ŐEHİRDE BİR MÜZE OLACAK”: ERKEN CUMHURİYET DÖNEMİ’NDE HALKEVLERİNİN MÜZECİLİK ÇALIŐMALARI

“Every City Will Have a Museum”: Museology Activities of People's Houses
in The Early Republican Period

Dr. Öğr. Üyesi Hakan Yaşar 

Tokat Gaziosmanpaşa Üniversitesi

hyasar81@hotmail.com

Makale Türü-*Article Type* : Araştırma Makalesi-Research Article
Geliş Tarihi-*Received Date* : 29.08.2023
Kabul Tarihi-*Accepted Date* : 03.10.2023
DOI Number  : 10.9737/historystudies.1352125

Atıf – Citation:

Hakan Yaşar, “Artık Her Şehirde Bir Müze Olacak: Erken Cumhuriyet Dönemi’nde Halkevlerinin Müzecilik Çalışmaları”, *History Studies*, 15/Cumhuriyetin 100. Yılı Özel Sayısı, Ekim 2023, s.237-259.



**“ARTIK HER ŞEHİRDE BİR MÜZE OLACAK”: ERKEN CUMHURİYET
DÖNEMİ’NDE HALKEVLERİNİN MÜZECİLİK ÇALIŞMALARI**

**“Every City Will Have a Museum”: Museology Activities of People's Houses in The
Early Republican Period**

Hakan Yaşar*

Öz

Çok köklü bir tarihî miras devralan Türkiye Cumhuriyeti'nin bu mirası koruyup gelecek kuşaklara aktarabilmesi için müzeler hayati öneme sahipti. Bu doğrultuda devletin kuruluşundan itibaren müzecilik alanında önemli adımlar atıldı. Cumhuriyet Dönemi'nde Türk müzeciliğinin gelişiminde 1932-1951 yılları arasında faaliyet gösteren halkevleri önemli bir dönüm noktası oldu. Halkevlerinin dokuz çalışma şubesinden biri olan müze ve tarih şubelerine, müzesi olmayan şehirlerde müze kurma, mevcut müzelerin koleksiyonlarına katkı sağlama, buldukları bölgedeki tarihî eserleri tespit ederek envanterini çıkarıp koruma altına alma gibi görevler verildi. Halkta tarih ve tarihî eser bilinciyle müze kültürü oluşturmak da halkevlerinin bu alandaki sorumlulukları arasındaydı. Bu doğrultuda bazı halkevleri tarafından genel müzeler kurulurken bazıları tarafından da tematik müzeler açıldı ve bu tematik müzeler arasında inkılâp müzeleri de yer aldı. Ayrıca halkevleri, araştırma gezisi, bağış ya da satın alma yoluyla temin ettiği binlerce eseri yok olmaktan kurtararak müzelerin envanterine kazandırdı. Türk müzecilik tarihi ve halkevlerinin kurum tarihi literatürüne katkı sağlaması amaçlanan bu çalışmada, dönem kaynaklarından istifade edilerek halkevlerinin Erken Cumhuriyet Dönemi Türk müzeciliğine katkıları incelenmektedir.

Anahtar kelimeler: Halkevleri, Müzecilik, Tarih ve Müze Şubesi.

Abstract

For the Republic of Turkey, which inherited a deeply rooted historical heritage, museums were of vital importance in preserving this legacy and passing it on to future generations. In this context, significant steps were taken in the field of museology since the establishment of the state. During the Republican Era, spanning from 1932 to 1951, People's Houses emerged as a crucial turning point in the development of Turkish museology. One of the nine working branches of People's Houses, the museum and history branches, were tasked with significant roles such as establishing museums in cities without them, contributing to the collections of existing museums, and identifying historical artifacts in their respective regions, cataloging and preserving them. Additionally, creating a sense of historical consciousness and promoting a museum culture within the public was among the responsibilities of People's Houses. Accordingly, some People's Houses established general museums, while others opened thematic museums, including revolutionary museums. Furthermore, People's Houses rescued thousands of artifacts from potential oblivion through research trips, donations, or purchases, adding them to museum inventories. This study aims to contribute to the literature on Turkish museology history and the institutional history of People's Houses by examining their contributions to early Republican Era Turkish museology in the light of the sources of the period.

Keywords: People's Houses, Museology, History and Museum Branch

* Dr. Öğr. Üyesi, Tokat Gaziosmanpaşa Üniversitesi, Fen-Edebiyat Fakültesi, Tarih Bölümü, Tokat/TÜRKİYE, hyasar81@hotmail.com ORCID: 0000-0002-1183-1569

Giriş

Kültürel mirasın muhafaza edilerek gelecek kuşaklara aktarıldığı kurumlar olan müzeler, aynı zamanda tarihî eserlerin restore edildiği, sergilendiği, eğitim amaçlı kullanıldığı ve halkı eğlendirici yönleri olan yerlerdir.¹ Bir insan topluluğunun meydana getirdiği kültür içinde yapılan bütün üretim araçları yıllar geçtikçe birikir ve şartlara göre değişim göstererek geleceğe taşınır. Kültürün gelecek kuşaklara aktarılması onu üreten toplumun ilerlemesini de sağlar. Toplumun tarihi süreçte yarattığı maddi ve manevi kültür unsurlarının korunması, yaşatılması ve gelecek kuşaklara aktarılması da büyük önem taşır. Söz konusu aktarım, mazide birlik duygusunu pekiştirerek toplumların kenetlenmesine de katkı sunar. Bu doğrultuda kültürün yaşatılmasında, korunarak sürdürülebilir bir şekilde geleceğe aktarımında en önemli kurumlardan biri de müzelerdir. Dolayısıyla müzeler, geçmişten gelen kültür birikimini koruyarak geleceğe aktarmada köprü işlevi görür.² Bunun yanı sıra müzeler, kültürel belleğin simgesel temsilcileri olup kültürel bellek aktarımı yoluyla millî kimliklerin inşasında da çok önemli bir işlev üstlenmektedir.³

Çok eski devirlerden itibaren insanoğlu doğal ya da insan yapımı pek çok nesneyi nadir bulunduğu, kutsal olduğunu düşündüğü ya da estetik açıdan değerli gördüğü için toplamaya ve saklamaya çalıştı. Toplama ve saklama eylemi geçmişten günümüze çeşitli formların oluşmasını sağladı. Bunlar koleksiyon aşamasından geçtikten sonra da son olarak müzeler oluştu.⁴ Geçmiş çok eski olan müzelerin ve müzeciliğin ilk örnekleri, Antik Mısır, Yunan, Mezopotamya ve Roma'ya kadar gitmektedir.⁵ Bununla birlikte Mısır'da kurulan İskenderiye Kütüphanesi, tarihteki ilk sistematik müze denilebilecek yapıdır. Modern zamanlarda müze sözcüğü, daha fonksiyonel yapıları ifade etmek amacıyla kullanılmaya başlandı. Bu doğrultuda müzeler, 18. yüzyıla gelindiğinde çeşitli koleksiyonları korumak, sergilemek ve halka açmak için oluşturulan kurumlar hâline geldi. Aynı yüzyılın sonlarında ise müze, şahsi koleksiyonlardan ziyade kültürel açıdan değeri olan nesnelere korunarak teşhir edildiği kapalı yapılar olarak tanınmaya başlandı. Arkeoloji ve tarih bilimlerindeki gelişmeye paralel olarak müzelerin sadece kapalı yerlerden ibaret olamayacağı, farklı mekânları ya da açık alanları da kapsayabileceği görüldü ve bu doğrultuda açık hava müzeleri ortaya çıktı. Günümüzde ise müze kavramı; sanatsal, kültürel, bilimsel konuları içeren eserleri ve keşif merkezlerini içine alarak daha da genişledi.⁶ Ayrıca bugüne gelindiğinde artık müzelerin kamusal boyutu ve toplumun somut ve somut olmayan kültürel mirasa erişimi ile ilişkili konular ön plana çıkmaya başladı. Bu anlayış müzenin nesne merkezli sergilerin yanında etkinlikleriyle var olmasını ve bir hazine/depodan çok atölye gibi işlenmesini; hatta çekici ve eğitsel deneyimler ve yorumlar sunmasını sağladı. 'Yaşayan müze' kavramı da bu anlayış içinde önem kazandı.⁷

¹ Levent Mercin, "Müzeler ve Toplum", 38. Uluslararası Asya ve Afrika Çalışmaları Kongresi, 10.09, 2007, s.152.

² Fikret Alkan-Ayşegül Koyuncu Okca, "Kent Müzesi Kurulum Süreci ve Yerel Müzecilik", *International Academic Social Resources Journal*, (7) 43, 2002, s.1353.

³ Yaşar Özrili-Oktay Başak, "Hafıza Odası Müzeler ve Kültürel Kimlik", *Dicle Üniversitesi Sosyal Bilimler Enstitüsü Dergisi*, S.26, Şubat 2021, s. 84.

⁴ Murat Uçar, *Türkiye'de Müzeciliğin Tarihsel Gelişiminin Kurumsal Bakış Açısıyla Analizi*, (Uludağ Üniversitesi Sosyal Bilimler Enstitüsü, Yayınlanmamış Yüksek Lisans Tezi), Bursa 2009, s. 28.

⁵ Serpil Birsin, *Türkiye'de Cumhuriyet Dönemi Müzecilik Bağlamında Butik Müze*, (İstanbul Kemerburgaz Üniversitesi Sosyal Bilimler Enstitüsü, Yayınlanmamış Yüksek Lisans Tezi), İstanbul 2015, s.5.

⁶ Ayşe Burcu Zülfikar-Özgür Ediz, "Değişen Müze ve Müzecilikte Sergilemenin Teknoloji Boyutunun İncelenmesi: Bursa Panorama Müzesi Örneği", *Lycus Dergisi*, S. 2, Aralık 2020, s. 68.

⁷ Kadriye Tezcan Akmehtmet, "Yaşayan Müze Kavramı Üzerine Bir İnceleme", *Yaratıcı Drama Dergisi*, 12(2), 2017, s. 2.

Yaygın görüşe göre Türkiye’de ilk müze denemesi, Anadolu Selçukluları Dönemi’nde gerçekleştirildi. Konya Alâeddin Tepesi’ndeki surlarda taşların arasına yer yer antik çağ kalıntılarının yerleştirilmesi bu görüşün temel dayanağıydı. Osmanlı Devleti’nin klasik döneminde müzeciliğe dair bazı emareler görülsede⁸ bu alandaki ilk ciddi adımlar, 19. yüzyılda ve modernleşme çabalarının bir vechesi olarak zengin tarihî ve kültürel mirasın korunması için “çağdaş bir kurum” kurma amacıyla atıldı. Osmanlı’da müzeciliğin kurumsallaşma sürecinde kültürel mirasın korunması düşüncesi etkili olsa da asıl belirleyici olan bu kurumların batılılaşmanın bir göstergesi olarak algılanmasıydı. Bundan dolayı da müzelerin kültürel ve sosyal yaşamın gerektirdiği ihtiyaçlardan kaynaklandığı gerçeği benimsenmedi.⁹

Osmanlı Devleti’nde müzecilik, eski eserlerin toplanmaya başlandığı 1840 tarihinden itibaren gelişme gösterdi. Bu doğrultuda 1846 yılında, Aya İrini Kilisesi müze olarak düzenlendi ve bu durum müzecilik açısından bir ilk oldu. Ülke genelinde eski eserlerin toplanmaya çalışıldığı Tanzimat Dönemi’nde, 1843-1869 yılları arasında, yerli ve yabancı bir dizi arkeoloğa kazı izni verildi. 1869 yılında ise Müze-i Hümayun kuruldu. 1884 yılına gelindiğinde Müze-i Hümayun Müdürü olan Osman Hamdi Bey¹⁰ tarafından yeni bir nizamname kaleme alındı ve söz konusu nizamname ile yurt dışına tarihi eser götürülmesi yasaklandı.¹¹

20. yüzyılın başında Osmanlı Devleti’nin katıldığı savaşlar nedeniyle müzecilik alanında ciddi bir ilerleme kaydedilemedi. Üstelik Anadolu’nun önemli bir kısmının İtilaf Devletleri’nin işgali altında olduğu Millî Mücadele yıllarında mevcut müzelerin bir kısmı yağmalandı ve tarihî eserler yurt dışına kaçırıldı.¹² Bu olumsuzluklara rağmen Millî Mücadele’nin zaferle sonuçlanmasının ardından Türkiye’de müzecilik ve arkeoloji alanında çok ciddi ilerlemeler kaydedildi. Öncelikle ülkenin çeşitli yerlerinde bulunan ve bir kısmı kazılar yoluyla çıkarılıp genellikle taşıma güçlüğü nedeniyle yerlerinde bırakılan dağınık haldeki eserler merkezlerde toplandı. Bunun yanı sıra hızlı bir şekilde müzeler kurularak arkeolojik kazılar gerçekleştirildi ve bu kazılarda çıkan eserler kurulan müzelerde sergilenmeye başlandı. Bu kapsamda Topkapı Sarayı, Mevlânâ Dergâhı ve Ayasofya Camii müze hâline getirildi ve Ankara’da arkeoloji ve etnoloji üzerine müzeler açıldı. Bunları İzmir, Konya, Bursa, Adana, Antalya, Sivas, Edirne gibi illerde açılan müzeler takip etti.¹³ 1932’den itibaren kurulan müzelerde ise dönemin en önemli kültür ve eğitim kurumları olan halkevlerinin doğrudan veya dolaylı olarak birçok katkısı oldu. Hatta bazı halkevleri kendi müzelerini kurdu.

1932-1951 yılları arasında faaliyet gösteren il ve ilçe merkezlerindeki halkevlerinin pek çoğu farklı akademik çalışmalara konu edinildi. Ayrıca halkevlerinin tamamını ele alan eserler de neşredildi.¹⁴ Bununla birlikte şimdiye kadar söz konusu kurumların müzecilik alanında

⁸ Mehmet Şahin, *Osmanlı’dan Cumhuriyet’e Müzecilik (1846-1938)*, (Hacettepe Üniversitesi Atatürk İlkeleri ve İnkılap Tarihi Enstitüsü, Yayınlanmamış Yüksek Lisans Tezi), Ankara 2019, s. 19-20.

⁹ Hale Özkasım-Semra Ögel, “Türkiye’de Müzeciliğin Gelişimi”, *İTÜ Sosyal Bilimler Dergisi*, C. 2, S. 1, Aralık 2005, s. 97.

¹⁰ Türk arkeolog, müzeci ve ressam olan Osman Hamdi Bey (1842-1910), 1881’de Müze-i Hümayun Müdürlüğüne atandı. Onun gayretleri sayesinde söz konusu müze İstanbul Arkeoloji Müzelerine dönüştü. Müze-i Hümayun müdürü olarak bir çok kazı yaptıran Osman Hamdi Bey, bazı kazıları da bizzat kendisi yaparak ilk Türk arkeoloğu olarak da adını duyurdu. Ayrıca o, 1884’te eski eserlerin devlet malı olması ve yurt dışına götürülmemesi esasına dayanan yeni Âsâr-ı Atıka Nizamnamesi’ni çıkararak uygulamaya koydu. Bakınız: Filiz Gündüz, “Osman Hamdi Bey”, *Türkiye Diyanet Vakfı İslam Ansiklopedisi*, C. 33, Türkiye Diyanet Vakfı Yayınları, İstanbul 2007, s.468-469.

¹¹ Şahin, *agt.*, s. 27-30.

¹² Mehmet Önder, “Atatürk ve Müzeler”, *Atatürk Araştırma Merkezi Dergisi*. C.6, S. 16, 1989, s.64.

¹³ Şahin, *agt.*, s. 27.

¹⁴ Halkevlerinin kuruluşunu, gelişimi ve faaliyetlerini genel olarak ele alan başlıca eserler şunlardır: İsmayıl Hakkı Baltacıoğlu, *Halkın Evi*, Ulus Basımevi, Ankara 1950; Anıl Çeçen, *Atatürk’ün Kültür Kurumu Halkevleri*, Genişletilmiş İkinci Baskı, Cumhuriyet Kitapları, İstanbul 2000; Ali Nejat Ölçen, *Halkevleri*, İnönü Vakfı Yayınları, Ankara 2001; Sefa Şimşek, *Bir İdeolojik Seferberlik Deneyimi Olarak Halkevleri 1932-1951*, Boğaziçi Üniversitesi

gerçekleştirdiği faaliyetler bütünlüklü bir bakış açısıyla müstakil bir çalışmanın konusu olmadı. Oysaki Türkiye'nin 1930 ve 40'lı yıllarında müzecilik alanında yaşanan gelişmelerin büyük bir kısmı, söz konusu kurumlar tarafından kaydedilmişti. Bu manada halkevlerinin müzeciliğin farklı alanlarındaki faaliyetlerinin merkeze alındığı bu deskriptif çalışmanın Türk müzecilik tarihi ve halkevlerinin kurum tarihi literatürüne katkı sağlaması amaçlanmaktadır. Bu çalışmada kullanılan ampirik veriler, Cumhuriyet Halk Partisi ve halkevlerinin neşrettiği rapor, istatistik, nizamname ve broşür gibi dönem kaynaklarıyla yine 1932-1951 yılları arasında neşredilen süreli yayınlardan ele edildi. Bu doğrultuda müzecilik alanında halkevlerine verilen en temel görevler nelerdir ve halkevleri bu görevleri ne ölçüde yerine getirebilmiştir; halkevleri tarafından kurulan veya kurulmasına katkı sağlanan müzeler hangileridir; tarihî eserlerin tespitinde, korunmasında ve tanıtımında halkevleri ne gibi roller üstlenmiştir gibi sorulara cevaplar arandı.

1. Araştır, Bul, Muhafaza Et ve Sergile: Halkevlerinin Müze ve Sergi Şubelerine Verilen Görevler

Cumhuriyet Halk Fırkasının (CHF) 1931 yılında gerçekleştirdiği III. Büyük Kurultayı'nda kurulma kararı alınan ve 19 Şubat 1932'de açılmaya başlayan halkevleri, kapandıkları 1951 yılına kadar geçen sürede Türkiye'nin dört bir tarafında faaliyet gösteren önemli kültür ve halk eğitimi kurumlarıydı. Halkevlerinin müzecilik alanında gerçekleştirdiği faaliyetlere geçmeden önce söz konusu kurumların kuruluş amaçlarına, idarî yapısına ve işleyişine kısaca değinmek konunun daha iyi anlaşılmasına katkı sağlayacaktır.

İlk defa 1932 yılında 14 ilde açılan halkevleri, parti devlet bütünleşmesinin kurumsallaştığı bir dönemde ve 1930'ların başına kadar gerçekleşen bir dizi olayın etkisiyle kuruldu. Şöyle ki, bahsedilen süre içerisinde saltanat ve hilafetin kaldırılması ile Cumhuriyet'in ilanı gibi oldukça radikal reformlar gerçekleştirilmişti. Ayrıca Türkiye'nin ilk muhalefet partisi olan Terakkiperver Cumhuriyet Fırkasının kapatılmasıyla sonuçlanan Şeyh Sait İsyanı bastırılmıştı.¹⁵ Ülkede hukuktan eğitime, sosyal hayattan kültür sahasına kadar birçok yenilik yapılırken bütün bunların birtakım tepkileri de beraberinde getirmesi kaçınılmazdı. Yine 1929'daki Dünya Ekonomik Buhranı'nın olumsuz etkileri toplumda, iktidardaki CHP'ye karşı genel bir hoşnutsuzluğa sebep olmuş ve Serbest Cumhuriyet Fırkası tecrübesi bu hoşnutsuzluğu belirgin bir hâle getirmişti. Bütün bu gelişmeler CHP'yi toplumla ilişkilerini yeniden yapılandırma sürecine sokacaktı. Ayrıca 1931 yılında başta Türk Ocakları¹⁶ olmak üzere birçok cemiyetin kapatılmış olması ülkenin eğitim ve kültür hayatında ciddi bir boşluk oluşturmuştu. Bu doğrultuda bütün bu ihtiyaçları karşılayabilecek kurumlara ihtiyaç duyuldu ve halkevleri bu ihtiyaçları karşılamak için kuruldu. Halkevlerine Atatürk ilke ve inkılaplarını ülkenin en ücra köşelerine kadar yaymak; kadın erkek, yaşlı genç, köylü şehirli demeden bunları herkese benimsetme görevi verildi.¹⁷

Yayınevi, İstanbul 2002; Nurcan Toksoy, *Halkevleri Bir Kültürel, Kalkınma Modeli Olarak*, Orion Yayınevi, Ankara 2007.

¹⁵ Şimşek, *age*, s. 28.

¹⁶ II. Meşrutiyet Dönemi'nin milliyetçi kuruluşları içerisinde en büyüğü, en tanınmış ve en uzun ömürlüsü olan Türk Ocakları, Osmanlı'nın son yılları ile Cumhuriyet'in ilk yıllarında önemli işlevler görmüş gönüllü bir kültür kuruluşudur. 20 Haziran 1911'de fiilî olarak kurulan Türk Ocaklarının resmî açılışı 12 Mart 1912 tarihinde gerçekleştirildi. Türk Ocaklarının ilk yönetim kurulunda Ahmet Ferit Tek, Yusuf Akçura, Mehmet Ali Tevfik ve Dr. Suat Sabit yer aldı. Hamdullah Suphi Bey'in Genel Başkanlığında Türkiye genelinde birçok şube açan Türk Ocakları, hem Millî Mücadele'yi hem de Cumhuriyet'in ilanından sonra gerçekleştirilen reformları sonuna kadar destekledi. Buna karşın Türk Ocakları, parti devlet bütünleşmesinin gerçekleştiği bir dönemde ve Mustafa Kemal Paşa'nın isteğiyle 1931'de kendini feshetti. Türk Ocaklarının kapanmasından kısa süre sonra kurulan halkevleri büyük ölçüde bu kuruluşların bilgi, birikim ve deneyimlerinden faydalandı. Bakınız: Zeki Arıkan, "Halkevlerinin Kuruluşu ve Tarihsel İşlevi", *Atatürk Yolu*, Yıl 12, C.6, S.23. s. 266; Türk Ocaklarının kuruluşu, gelişimi ve kapatılmasıyla ilgili ayrıntılı bilgi için ayrıca bakınız: Kenan Akyüz, "Türk Ocakları", *Belleten*, C.L, S.196, (Nisan 1986)'dan Ayrıbasım, TTK Basımevi, Ankara 1986; Yusuf Sarıay, *Türk Milliyetçiliğinin Tarihi Gelişimi ve Türk Ocakları*, Ötügen Yayınları, İstanbul 2005.

¹⁷ Nafi Atuf Kansu, "Halkevlerimiz", *Ülkü*, C.XIII, S.73, Mart 1939, s. 7; Halkevlerinin kuruluş amaçlarına dair ayrıntılı bilgi için ayrıca bakınız: Ömer Türkoğlu, "Halkevlerinin Kuruluş Amaçları, Örgütsel Yapısı ve Bazı

Halkevleri ne bir dernek ne de görev ve sorumlulukları yasayla belirlenmiş bir yardım cemiyetiydi. Bir genel merkezi olmaksızın CHP Genel Sekreterliğine bağlı olan halkevlerinin tüzel kişiliği de yoktu. Buna karşın söz konusu kuruluşlara devlet bütçesinden önemli yardımlar yapılmaktaydı. Halkevlerinin bu durumu, tek parti döneminde herhangi bir sorun teşkil etmese de çok partili hayata geçtikten sonra CHP ve Demokrat Parti arasındaki en temel tartışma konularından biri haline geldi. Demokrat Parti, CHP'ye bağlı olan ve parti propagandası yaptığını düşündüğü halkevleri için kamu kaynaklarının kullanılmasına itiraz etti. Bunun üzerine CHP halkevlerine yeni bir statü kazandırmak için çeşitli teşebbüslerde bulunsa da bunlar sonuç vermedi. Nihayetinde Demokrat Parti iktidara geldikten sonra, 8 Ağustos 1951 tarihinde kabul edilen 5830 sayılı yasa ile bu kuruluşların bütün mallarına el konulmak suretiyle halkevleri kapatıldı.¹⁸

Halkevleri, sanattan spora, spordan sosyal yardıma ve tiyatroya kadar sosyal ve kültürel hayatın her alanını kapsayacak derecede geniş bir çalışma sahasına sahipti.¹⁹ Bu açıdan bakıldığında parti devlet bütünleşmesinin yaşandığı 1930'lu yılların Türkiye'sinde CHP'nin birer kültür kolu olarak kurulan halkevlerin söz konusu kültür politikalarından etkilenmemesi olanaksızdı. CHP'nin parti programında "Müzelerimizi zenginleştirerek kıymetteki tarihi eserlerin toplanmasına ve bu maksatla hafriyat yapılmasına ehemmiyet verilecek ve umumiyetle eski eserlerin tasnifine ve icap edenlerin yerlerinde iyi muhafazasına itina olunacaktır" denilmekteydi.²⁰ Hâliyle bu amaç halkevlerindeki müzecilik çalışmalarını da şekillendirdi.

Halkevlerinin ilk çalışma yönetmeliğine göre dokuz çalışma şubesinden biri olan müze ve sergi şubesi; sergi ve müze grubu olmak üzere ikiye ayrıldı. Müze grubunun başlıca görevleri de özetle şu şekilde tanımlandı:

a) Mensup olduğu halkevinin çalışma sahasındaki tarihi abide ve eserlerin iyi bir şekilde muhafaza edilebilmesi için çalışmak ve bu hususta ilgili makamları aydınlatmak. Söz konusu eserlerin korunması amacıyla kurulan derneklere yardımcı olmak

b) Halkevinin bulunduğu yerde resmî müzeler varsa bunların eksiklerini gidererek koleksiyonlarının zenginleşmesine çalışmak. Eğer halkevinin bulunduğu şehirde müze yoksa müze kurulmasına çalışmak. Tarihî abidelerin fotoğraflarını çekerek bunların alçıdan küçük modellerini yaptırmak; söz konusu abidelerin üzerindeki yazıların fotoğraf veya kopyalarını almak,

c) Bağış yoluyla veya maddî imkanlar nispetinde satın almak suretiyle tarihî açıdan önemi olan cilt, tezhip²¹, divân, minyatür, çini, halı ve nakış gibi millî kültürü yansıtan eserlerle eski millî kıyafetleri toplamak. Bunların yanı sıra yine kılıç, yatağan, tüfek, tabanca ve benzeri silahlarla sedef, altın, gümüş vesaire kakma ve oyma gibi millî etnografya eserlerini toplamak suretiyle yerel müzelerin kurulmasına hizmet etmek.²²

Uygulamaları", *Kebikeç*, II/3, 1996; Ferit Celâl Güven,, "Halkevlerinin Kuruluş Nedeni", *Atatürk ve Halkevleri Atatürkçü Düşünce Üzerine Denemeler*, TTK Yayınları, Ankara 1974.

¹⁸ Halkevlerinin kapatılma sürecine dair ayrıntılı bilgi için bakınız: Orhan Özacun, "Halkevlerinin Dramı", *Kebikeç*, II/3, 1996; Ali Nejat Ölçen, *Halkevlerinin Yok edilişi*, Ankara 1988.

¹⁹ Halkevlerinin dokuz çalışma şubesi vardı ve bu şubeler bütün bir sosyal ve kültürel hayata hitap edebilecek ölçüde geniş bir faaliyet sahasına sahipti. Halkevlerinin çok geniş bir çalışma sahasına sahip olmasında bu kuruluşların açılışından önce faaliyet gösteren birçok derneğin feshedilmesinden doğan boşluğu kapatmak ve bütün sosyo-kültürel faaliyetlerin CHP'nin kontrolünde ve tekelinde yürütülmesi amacı yatmaktaydı. Halkevlerinin çalışma şubeleri şunlardı: 1) Dil, Tarih ve Edebiyat Şubesi, 2) Güzel Sanatlar Şubesi, 3) Temsil Şubesi 4) Spor Şubesi, 5) Sosyal Yardım Şubesi, 6) Halk Dershaneleri ve Kurslar Şubesi, 7) Kütüphane ve Neşriyat Yayın Şubesi, 8) Köycülük Şubesi, 9) Müze ve Sergi Şubesi. Bakınız: *CHF Halkevleri Talimatnamesi*, Hâkimiyet-i Milliye Matbaası, Ankara 1932, s. 2-4; *CHF Halkevleri Öğreneği*, Ankara 1938, s. 118-119. s. 5.

²⁰ Remzi Oğuz Arık, *Halkevlerinde Müze, Tarih ve Folklor Çalışmaları Kılavuzu*, Ankara 1947, s. 111.

²¹ Altınla süsleme sanatı.

²² *CHF Halkevleri Talimatnamesi*, s. 13-14; *CHF Halkevleri Öğreneği*, s. 118-119.

1940 yılında neşredilen *Halkevleri Çalışma Talimatnamesi* ile bu kurumların müzecilik alanındaki faaliyetleri yeniden düzenlendi. Müze ve sergi şubesi bu tarihten sonra tarih ve müze şubesi oldu ve şubeye yeni birtakım görevler verildi. Buna göre söz konusu şube, yerel tarihle ilgili araştırma yapmak ve ortaya çıkan bulguları yayınlamakla da görevliydi. Eski eserlerin bol olduğu yerlerde resmî bir müzenin kurulması için ilgililerle iş birliği yapmak müze ve tarih şubelerinin başlıca görevleri arasındaydı. Bununla birlikte halkevlerinin kendilerine mahsus bir arkeoloji müzesi kurma çalışmalarının doğru olmayacağı belirtilmişti.²³

Halkevlerinin müzecilik alanında yapması gerekenler arasında Anadolu etnografyası ile ilgili malzemeleri toplayarak bunlarla ilgili köşeler ve odalar hazırlayarak halkın istifadesine sunmak da vardı.²⁴ Ayrıca halkevlerinin tarih ve müzecilik alanında Türk Tarih Kurumu ile eşgüdüm hâlinde çalışması gerekmektedir.²⁵ Bunun yanı sıra müze, üniversite ve sanat enstitüleri bulunan yerlerde bu kurumlarla amaç, mesai ve eleman bakımından iş birliği yapılması gerekmektedir.²⁶ Zamanla halkevlerinin sayılarının artmasının, müzecilik alanında yaşanan bilimsel gelişmelerin ve o zamana değin elde edilen tecrübelerin bir neticesi olarak Remzi Oğuz Arık tarafından halkevlerinde müzecilik tarih ve folklor çalışmalarının nasıl yapılması gerektiğine dair bir kılavuz hazırlandı. Söz konusu kılavuzda halkevlerinin müzecilik alanındaki görev ve sorumlulukları daha ayrıntılı bir şekilde tanımlandı.²⁷

Bir yerde halkevi açılabilmesi, en az üç şubenin kurulması için gerekli olan üye sayısına ulaşılmasına bağlıydı. Halkevlerine kayıt yaptıran herkes cinsiyeti, sosyal statüsü ve mesleği fark etmeksizin istek ve kabiliyetine uygun olan herhangi bir şubeye üye olabilmekteydi. Bununla birlikte müze ve sergi şubesinin çalışma sahasına giren konular nispeten daha fazla uzmanlık gerektirdiğinden bu şubenin üye sayısı diğer şubelere görece daha azdı. Bununla birlikte şubenin üyeleri arasında hemen her meslekten insan vardı.

Tablo 1. Müze ve Sergi Şubesinin 1932–1935 yılları arasında üyelerinin meslek gruplarına ve cinsiyete göre dağılımı²⁸

Yıl	Avukat	Doktor	Öğretmen	Tüccar	Çiftçi	İşçi	Güzel Sanatlar	Diğer Meslekler	Toplam
1932	13	28	246	102	106	87	42	542	1166
1933	4	18	131	98	11	38	33	467	1199
1934	9	16	191	217	39	148	45	635	1300
1935	18	23	298	281	343	66	78	283	1390

Yukarıdaki tablodan da anlaşılacağı üzere müze ve sergi şubelerine kaydolan üyelerin önemli bir kısmını öğretmenler oluşturmaktaydı. Bunun temel sebebi ise şubenin faaliyet alanına giren çalışmaların büyük oranda ihtisas gerektirmesiydi. Bu durum müze ve sergi şubesi açabilecek

²³ CHP Halkevleri Çalışma Talimatnamesi, Zerbamat Basımevi, Ankara 1940, s. 29-30.

²⁴ Toksoy, *age*, s. 164.

²⁵ Cumhuriyet Halk Fırkası Katibiumumiliğinin F. Teşkilatına Umumî Tebligatı, İkinci Kanun 1933'ten Haziran Nihayetine Kadar, C.2, Hâkimiyeti Millîye Matbaası, Ankara 1933, s. 65-67.

²⁶ Toksoy, *age*, s. 164.

²⁷ Söz konusu kılavuz için bakınız: Remzi Oğuz Arık, *Halkevlerinde Müze, Tarih ve Folklor Çalışmaları Kılavuzu*, CHP Halkevleri Yayınlarından Kılavuz Kitapları: XXI, Ankara 1947.

²⁸ Tablodaki veriler şu kaynaklardan derlenmiştir: BCA, 490.01/846.346.1; *Halkevlerinin 1933 Senesi Faaliyet Raporları Hülâsası*, Hâkimiyeti Millîye Matbaası, Ankara 1934, s. 192-193; *Halkevlerinin 1934 Senesi Faaliyet Raporları Hülâsası*, Ulus Matbaası, Ankara 1935; *Halkevlerinin 1935 Senesi Faaliyet Raporları Hülâsası*, Ulus Basımevi, Ankara 1936, s. 194.

kadar üye kaydedebilen halkevi sayısına da yansımıştı. Zira 1944 yılında açık olan 405 Halkevinden sadece 90'ında tarih ve müze şubesi bulunmaktaydı.²⁹

2. Halkevlerinin Müzecilik Alanındaki Faaliyetleri

2.1. Şehrinde Müze Yoksa Sen Kur!: Halkevleri Tarafından Kurulan Müzeler

Anadolu, tarih boyunca birçok medeniyete ev sahipliği yapmıştı ve çok köklü bir tarihi geçmişin mirasçısıydı. Söz konusu mirasın sağlıklı bir şekilde muhafaza edilerek gelecek kuşaklara aktarılabilmesi için müzeler hayati öneme sahipti. Buna karşın halkevlerinin kurulduğu dönemde Türkiye'de sadece 15 müze bulunmaktaydı. Bahsedilen müzeler: Ankara Etnografya Müzesi, Ankara Arkeoloji Müzesi, İstanbul Asar-ı Atika Müzesi, Topkapı Sarayı Müzesi, Türk ve İslam Eserleri Müzesi, İzmir Müzesi ile Konya, Antalya, Bursa, Edirne Adana, Sivas, Amasya ve Tokat Müzeleriydi.³⁰ Müzelerin olmadığı şehirlerde pek çok eser harap bir vaziyetteydi. Bu nedenle halkevlerine verilen görevlerden başlıcası müzesi olmayan şehirlerde müze kurmaya çalışmaktı. Bu doğrultuda 19 Şubat 1932 tarihinde 14 il merkezinde açılan ilk halkevleri öncelikle müze kurmaya çalıştı ve bunu başarabilen az sayıdaki halkevinden biri Afyon Halkeviydi. Şehirde uzun süredir var olan asâr-ı âtika deposu, Afyon Halkevinin yaklaşık bir yıllık çalışması neticesinde müze hâline getirildi. Söz konusu müze, 1933 yılının Cumhuriyet Bayramı'nda Gedik Ahmet Paşa Medresesi'nde faaliyetlerine başladı.³¹ Afyon Halkevi bundan sonraki süreçte müzenin zenginleştirilmesi için çabaladı ve bu müzeyi kısa sürede 5.476 kişi ziyaret etti.³² Kendi bünyesinde müze kurmayı başarabilen halkevlerinden biri de yine ilk açılanların arasında yer alan Samsun Halkevi idi. Açılışa müteakip halkevi tarafından bir şehir müzesi kurulması için gerekli eserlerin toplanması kararlaştırıldı³³ ve bu doğrultuda 1933-1943 yılları arasında 3.000'e yakın tarihi eser temin edildi. Ayrıca bölgede yapılan 24 araştırma gezisi neticesinde çeşitli eserler toplanarak halkevi bünyesinde açılan müzede sergilendi. Söz konusu müzeyi bir yılda 4.500 kişi ziyaret etti.³⁴ Kayseri Halkevi de bölgenin tarihi eser bakımından oldukça zengin olduğunu göz önünde bulundurarak İl Özel İdaresi nezdinde teşebbüste bulunup bir müze kurdu. Temin ettiği tarihi ve etnografik eserleri bu müzeye nakletti.³⁵ Isparta Halkevinin 9 Mayıs 1935 tarihinde açtığı müze de halkın yoğun ilgisiyle karşılaştı ve söz konusu müzeyi 1935 yılında 1.138 kişi ziyaret etti. Isparta Halkevi bundan sonra da Isparta ve çevresinde tespit ettiği arkeolojik ve etnografik eşyaları satın aldı, halkevi müzesini zenginleştirmeye çalışarak topladığı eski kıyafetlerden oluşan bir sergi açtı.³⁶

Balıkesir Halkevi tarafından 1933'te orta ölçekli bir müze kurulması kararı alındı ve bunun için çalışmalar başlatıldı.³⁷ Bu doğrultuda öncelikli olarak Millî Mücadele tarihi ve öncesine ait eserlerin toplanıp muhafaza edilmesine çalışıldı. Balıkesir ve çevresine yapılan gezilerde satın alma veya bağış yoluyla temin edilen eserlerden etnografi, folklor ve eski para koleksiyonları oluşturuldu. Nihayetinde yapılan çalışmalar semeresini verdi ve halkevi bahçesinde bir müze

²⁹ CHP Halkevleri ve Halkodaları 1944, Ankara 1945, s. 32.

³⁰ Hakimiyeti Milliye, 29 Birinciteşrin 1933, s. 7.

³¹ Türkkân Onar, *Afyon Halkevi ve Taşpınar Dergisi'nin Halk Bilimi Unsurları Bakımından Değerlendirilmesi*, (Erciyes Üniversitesi Sosyal Bilimler Enstitüsü, Yayınlanmamış Yüksek Lisans Tezi), Kayseri 2019, s. 34.

³² Hakimiyeti Milliye, 29 Birinciteşrin 1933, s. 7.

³³ *Halkevlerinin 1934 Senesi Faaliyet Raporları Hılasası*, s. 114.

³⁴ Halil Aktaş, *Samsun Halkevi (1932-1951)*, (Gaziosmanpaşa Üniversitesi Sosyal Bilimler Enstitüsü, Yayınlanmamış Yüksek Lisans Tezi), Tokat 2015, s. 92-93.

³⁵ *Halkevlerinin 1933 Senesi Faaliyet Raporları Hılasası*, s. 53.

³⁶ *Halkevlerinin 1935 Senesi Faaliyet Raporları Hılasası*, s. 77; Hasan Kaş, *Isparta Halkevi Çalışmaları ve Ün Dergisi (1934-1950)*, (Hacettepe Üniversitesi Sosyal Bilimler Enstitüsü, Yayınlanmamış Yüksek Lisans Tezi), Ankara 2007, s. 55-56.

³⁷ Baha Hulusi, "Anadolu Gençliği Nasıl Çalışıyor", *Vakit*, 23 Eylül 1933, s. 8.

kuruldu.³⁸ Bundan sonra da müzecilik alanındaki faaliyetlerini sürdüren Balıkesir Halkevi, müzedeki eski eserlerin sayısını artırmak için çeşitli faaliyetler yürüterek köylerde ve mezarlıklarda tespit edilen muhtelif tarihî eserler ile yazıtları halkevinde muhafaza altına aldı.³⁹ Bahsedilenlere ilave olarak Çanakkale Halkevi, 1934 yılında kullanılmayan bir kilisenin bakımını yaptırarak burada bir müze kurup halkın ziyaretine açtı.⁴⁰ Yine 1935 yılına kadar Mudanya Halkevi de şehirdeki tarihî binalardan birini müzeye dönüştürmeyi başardı.⁴¹

Çoğu halkevi, temin ettiği tarihî eserlerle ya şehirlerindeki müzeleri zenginleştirmeye gayret etti ya da imkânları dahilinde “genel müzeler” kurmaya çalıştı. Az sayıdaki halkevi ise tematik müzeler kurdu. Örneğin Aydın Halkevi tarafından 5 Mayıs 1933 tarihinde bir “sağlık müzesi” açıldı.⁴² Halkın ilgisinin oldukça yoğun olduğu müzeyi 1934 yılı sonuna kadar 3.860 kişi ziyaret etti. Yine Aydın Halkevi tarafından bir kıyafet müzesi açıldı ve bu müzede yöresel kıyafetler sergilenmeye başlandı.⁴³ Sağlık müzesi kurmayı başaran halkevlerinden bir diğeri de Elazığ Halkevi idi.⁴⁴ Konya Halkevi ise 1943 yılında bölgeden temin edilen folklor ve etnoloji malzemelerini toplayarak bir “folklor müzesi” kurdu. Müzede, kadın ve erkek mahalli kıyafetleri ile Konya’ya özgü el işi eserler sergilenmeye başlandı.⁴⁵

Edremit’te halkevlerinin faaliyetlerinin durma noktasına geldiği 1949 yılında müzecilik alanındaki çalışmalar devam etti ve tespit edebildiğimiz kadarıyla Haziran 1949’da Edremit Halkevi tarafından açılan müze aynı zamanda halkevlerinin de açtığı son müzeydi. Söz konusu müzede geçmişi M.Ö. 2. yüzyıla kadar giden Antondiros Şehri Harabeleri ile Başdereli Kalesi, Şahin Kale, Kurgucular, Eskisu, Eski Edremit, Diyana Mabedi ve Kaz Dağı’ndaki Astıra Harabeleri’nde yapılan araştırmalar neticesinde toplanan tarihî eserler sergilenmeye başlandı. Yine aynı müzede Edremit’in yakın tarihine ve özellikle de İstiklâl Harbi’ndeki yerine dair önemli vesikalar da bulunmaktaydı.⁴⁶

Halkevleri tarafından kurulan birçok müzenin günümüzdeki modern müzelerin vasıflarını taşımadığı açıktır. Zira halkevleri tarafından kurulan müzelerde her şeyden önce CHP tarafından verilen bir vazifeyi bir an önce yerine getirebilme düşüncesinin aceleciliğiyle hareket edilmişti. Bunun yanı sıra halkevlerinin üyeleri arasında alanında müzecilik açısından kalifiye olanlar yok denecek kadar azdı. Bu nedenle müze olarak adlandırılan kurumlar, çoğu kez temin edilen tarihi eserlerin veya folklorik malzemenin gerektiği gibi tasnifi ve sunumu yapılmadan gelişmiş güzel sergilendiği yerlerdi. Bu nedenle Remzi Oğuz Arık tarafından *Halkevlerinde Müze, Tarih ve Folklor Çalışmaları Kılavuzu* yayımlanarak söz konusu müzelerin bilimsel usullere uygun bir şekilde nasıl kurulabileceği izah edildi. Ayrıca dönemin gazete ve dergilerinde müzelerdeki eserlerin nasıl tasnif edileceğine dair çeşitli yazılar da yayımlandı. Örneğin *Tan* gazetesinin “Müzelerimiz ve Tasnif İşleri” başlıklı yazısında “... müzeler, birbiriyle alakası olmayan, başka başka devirlere ait bir kısım kırık dökük eski eşya parçalarını bir araya getirmek koleksiyon yapmak demek değildir. Müzeler bir memleket kültürünü yükseltmek için bir sistem dahilinde

³⁸ Ahmet Ahçı, *Balıkesir Halkevinin Türk Modernleşmesi Yöntündeki Faaliyetleri (1933-1951)*, (Dumlupınar Üniversitesi Sosyal Bilimler Enstitüsü, Yayınlanmamış Yüksek Lisans Tezi), Kütahya 2007, s. 209.

³⁹ “Balıkesir’in Verimli Bir Kültür Ocağı: Halkevi”, *Türkdili*, 29 İlkteşrin 1935, s.7.

⁴⁰ *Halkevlerinin 1935 Senesi Faaliyet Raporları Hülasesi*, s.29; *Halkevleri 1932-1935, 103 Halkevi Geçen Yıllarda Nasıl Çalıştı?*, s. 130.

⁴¹ *Halkevleri 1932-1935*, s. 130.

⁴² *Aydın Halkevi Broşürü*, Nefaset Matbaası, İzmir 1933, s. 31.

⁴³ Atike İpek, *Aydın İli ve İlçeleri Halkevleri Faaliyetleri*, (Atatürk Üniversitesi Atatürk İlkeleri ve İnkılap Tarihi Enstitüsü, Yayınlanmamış Yüksek Lisans Tezi), Erzurum 2020, s. 116-117.

⁴⁴ *Halkevlerinin 1935 Senesi Faaliyet Raporları Hülasesi*, s. 54; Tuğba Bora, *Elazığ Halkevi ve Neşriyatının Türk Halkbilimi Bakımından Değerlendirilmesi*, (Erciyes Üniversitesi Sosyal Bilimler Enstitüsü, Yayınlanmamış Yüksek Lisans Tezi), Kayseri 2022, s. 24.

⁴⁵ Osman Kaynar, *Konya Halkevinin Türk Modernleşmesindeki Yeri (1932-1951)*, (Dumlupınar Üniversitesi Sosyal Bilimler Enstitüsü, Yayınlanmamış Yüksek Lisans Tezi), Kütahya 2007, s. 232; *Konya*, Temmuz 1943, s. 52-53.

⁴⁶ “Edremit’te Bir Müze Açıldı”, *Akşam*, 10 Haziran 1949, s. 5.

çalışılarak ziyaretçilerini bir mektep gibi yetiştirmesini bilen ellerle tertip edilmiş bir mabet demektir.” diye belirtilmekteydi. Yine aynı yazıda müzelerin en azından tarih sırasıyla ve insanlığın geçirdiği çeşitli evreleri ifade edecek şekilde düzenlenmesi gerektiği vurgulanmaktaydı.⁴⁷

2.2. Müstakbel Müzelere Hazırlık: Halkevleri Tarafından Oluşturulan Tarihî Eser Koleksiyonları ve Kurulan Müze Depoları

Bir şehirde müze açılabilmesi her şeyden önce o müzede sergilenebilecek yeterli sayıda eserin temin edilebilmesine bağlıydı. Ayrıca müze yapmaya uygun bir binanın varlığı da elzemdi. Bunların yanı sıra müzecilik alanında kalifiye insanların varlığı ve maddî olanaklar da bir şehirde müze açılabilmesini etkileyen faktörler arasındaydı. Yine bir müzenin kurulması, uzun zaman alan bir uğraşı gerektiriyordu. Bu nedenlerden ötürü müze açılacak olanaklara sahip olmayan şehirlerde mevcut tarihî eserlerin tahrip olmasını engellemek, yapılan araştırmalar neticesinde tespit edilenleri ise uygun bir şekilde muhafaza edebilmek için halkevlerinin “müze depoları” veya “müze nüveleri” oluşturmaları gerekmektedir. Böylece ileride kurulacak olan müstakbel müzelerin çekirdeği de teşkil edilmiş olacaktı. Bu nedenle ilk açılan halkevleri 1933’te, temin edilen tarihî eserlerin güvenli bir yerde muhafaza edilebilmesi için Ankara, Çanakkale, Van, Bergama, Afyonkarahisar, Samsun, Erzurum ve Efes’te birer müze deposu kurdu.⁴⁸ Yine aynı yıl şehir müzesi kurabilmek için tarihî eserler araştıran Diyarbakır Halkevi, bu araştırmalar neticesinde ceylan derisi üzerine yazılı bir Tevrat, Yavuz Sultan Selim Dönemi’ne ait bir sini ile üç mozaik parçası buldu; daha önceden bölgeden temin ettiği çini, minyatür ve vazolarla birlikte bunları da muhafaza altına aldı⁴⁹ Gaziantep Halkevi ise Roma ve Hitit eserlerinden oluşan 70 parçalık bir “müze nüvesi” meydana getirdi. Sinop, Balıkesir, İnegöl ve Niğde Halkevleri, buldukları şehirlerde kurulması düşünülen müzenin çekirdeğini oluşturmak üzere birer depo oluşturmuş ve bu depolara çevreden getirilen tarihî eserler konularak tasnif edildi. Ayrıca Samsun, Eminönü ve Aydın Halkevleri eski eserlerden oluşan iki tarih koleksiyonu oluşturdu.⁵⁰

Ulus gazetesinin 21 Şubat 1937 tarihli haberine göre, ileride kurulacak olan halkevi veya şehir müzesi için bir çekirdek teşkil etmek üzere birer eski eser deposu veya salonu oluşturabilen halkevlerinin arasına Adana, Antalya, Düzce, Edirne, Gaziantep, Isparta, Malatya, Manisa, Salihli, Turgutlu, Niğde, Uşak ve Yalvaç halkevleri de katılmıştı.⁵¹ Bunların yanı sıra Gümüşhane Halkevi tarafından 1937’de alınan bir karar uyarınca köylerdeki öğretmen ve münevverlerin tarlalarda vs. yerlerde bulunan tarihî taş, kiremit, tuğla, küp, eski madeni para vb. eşyaları zedelemekten halkevine göndermelerine dair Kültür Direktörlüğünden talepte bulunulmuş, bu doğrultuda gönderilen sekiz eski eserle Gümüşhane Müzesinin temelleri atılmıştı.⁵²

1940 yılında tarih ve müze çalışmalarının birleştirilmesiyle oluşturulan tarih ve müze şubeleri, halkevlerinin en faal şubelerinden biri hâline geldi. Şubenin gerekli vazifelerini yapabilmesi için CHP, halkevlerine her türlü yardımı yapmaktaydı. Bu sayede 1942 yılına kadar 30 halkevinde “müze yuvaları” kurulabildi.⁵³ Ayrıca halkevleri tarafından ileride açılması düşünülen “millî halk müzeleri”ne temel teşkil etmek üzere kültür tarihi bakımından önem arz eden folklor ve etnografya eşyası da toplanmaktaydı. Bu sayede 1943 yılına gelindiğinde Bergama, Tire, Çorum, Isparta, Konya ve Erzurum Halkevleri kendi bünyelerinde folklor ve etnografya müze bölümü

⁴⁷ “Müzelerimiz ve Tasnif İşleri”, *Tan*, 8 Ekim 1935, s. 12.

⁴⁸ “Kültür İşleri”, *Hakimiyet-i Milliye*, 29 Birinciteşrin 1933, s. 7.

⁴⁹ *Halkevlerinin 1933 Senesi Faaliyet Raporları Hülâsası*, s. 32.

⁵⁰ *Halkevleri 1932-35*, s. 130.

⁵¹ “İnkılâp Müzelerine Doğru”, *Ulus*, 21 Şubat, 1937, s. 6.

⁵² Nazım Fıçıncı, *Gümüşhane Halkevleri*, (Atatürk Üniversitesi Atatürk İlkeleri ve İnkılap Tarihi Enstitüsü, Yayınlanmamış Yüksek Lisans Tezi), Erzurum 2013, s. 73-74.

⁵³ *CHP Halkevleri ve Halkodalarının 1942 Çalışmaları*, Ankara 1943, s. 17.

kurdu. Ayrıca halkevlerinin söz konusu çalışmalarını teşvik etmek ve onlara örnek olmak amacıyla Ankara'da bir "Halkevleri Ulusal Giyim Sergisi" açıldı.⁵⁴

Bulduğu şehirde müze deposu veya kendi bünyesinde tarihî eser koleksiyonu oluşturan halkevlerinden çok azı ilerleyen yıllarda bunları müzeye dönüştürmeyi başarabildi. Sinop Halkevi kurulduktan hemen sonra bulunduğu eski eserleri Muinüddin Pervane Müzesine kaldırarak muhafaza etti ve bunların tasnifi için Maarif Vekaletinden yardım aldı.⁵⁵ Ayrıca bulunan arkeolojik eserlerin fotoğrafları çekilerek tasnifi yapıldı.⁵⁶ Bundan sonraki süreçte müze kurabilmek için yoğun bir şekilde çalışan halkevinin müzesi 1941 yılında ziyarete açıldı.⁵⁷ Bu başarıyı gösterebilen halkevlerinden biri de Maraş Halkeviydi. Halkevi tarafından 1935 yılından itibaren bölgedeki tarihi eserler toplanarak şehirde müze olmadığı için halkevinde muhafaza altına alındı. Aynı zamanda Dulkadiroğlu Hükümdarı Alaüddeve zamanından kalma kitabeler tespit edilerek maarif idaresine teslim edildi. 1947 yılında ise Maraş'ta yapılmış ve kullanılmış eski silahlardan oluşan bir koleksiyon hazırlanmaya başlandı ve bu doğrultuda kama, pala ve çeşitli tüfeklerle tabancalar halkevi tarafından satın alındı. Nihayetinde halkevinin söz konusu çalışmaları sayesinde Maraş'ta, 6 Kasım 1948 tarihinde, dönemin Bayındırlık Bakanı Nihat Erim tarafından Taş Medrese binasında müzenin açılışı gerçekleştirildi.⁵⁸

2.3. Türk İnkılâbı'nı Unutma, Unutturma!: Halkevlerinde İnkılâp Müzeleri Kurma Çalışmaları

Geçirdiği devrimler neticesinde siyasî, iktisadî ve sosyo-kültürel alanda büyük değişimler yaşayan ülkelerde eski ile idealize edilen yeninin mukayese edilebileceği devrim müzelerinin kurulması gelenek hâlini almıştı. Bu nedenle çok köklü değişiklikler yaşayan Cumhuriyet Türkiye'sinde de devrim müzelerinin kurulmasının gerekli olduğu düşünüldü. Bu müzeler sayesinde hem Millî Mücadele Dönemi'nden kalan eserlerin kaybolmasının önüne geçilecek hem de Türk İnkılâbı'nın en önemli safhalarından olan bu döneme ilişkin anılar taze tutulacaktı. Ayrıca Türkiye'nin modernleşme adına gerçekleştirdiği köklü reformlara ilişkin eserlerle Osmanlı'dan kalan eserler bir arada sergilenerek "eski" ile "yeni"nin arasındaki farkı halkın idrak etmesi sağlanacaktı.

Erken Cumhuriyet Dönemi'nde inkılâp müzesi kurma adına ilk girişim, etnografya müzesinde kurulması kararlaştırılan inkılâp şubesi idi. Söz konusu şube için Millî Mücadele Dönemi'ne ait birçok eşya toplandıysa da bu şube müstakil bir müzeye dönüşmedi.⁵⁹ Bununla birlikte CHP Genel Sekreterliği tarafından imkân olan halkevlerine kendi muhitlerinde Millî Mücadele'yi anlatan, reform yıllarına ait eserleri barındıran, buldukları bölgenin devrimden önceki ve sonraki sosyal durumunu gözler önüne serebilecek olan birer inkılâp müzesi kurmaları görevi verildi.⁶⁰ Hemen her alanda olduğu gibi inkılâp müzesi açma hususunda da Ankara Halkevi

⁵⁴ CHP Halkevleri ve Halkodaları 1943, s. 14.

⁵⁵ BCA, 490.01/1005.879.1; Sinop Halkevi Broşürü, Sinop Vilayet Matbaası, Sinop 1933. s. 25-26.

⁵⁶ Diranaz, C.I, S.2, 1 Şubat 1936, s. 15.

⁵⁷ M. Akif Işın vd, Sinop, Dönmez Ofset, Ankara 1992, s. 25.

⁵⁸ Hüsne Doğan, Maraş Halkevi ve Faaliyetleri, (Kahramanmaraş Sütçü İmam Üniversitesi Sosyal Bilimler Enstitüsü), Yayınlanmamış Yüksek Lisans Tezi, Kahramanmaraş 2017, s. 58-59.

⁵⁹ İnkılâp müzesi kurulması fikrini gündeme getiren kişilerden biri ünlü tarihçi ve siyaset adamı Mehmet Fuat Köprülü Bey idi. 1926 yılında Bakü'deki Türkoloji Kongresi'ne katılan ve Sovyet Devrimi'ni halka anlatmak amacıyla kurulan müzelerden etkilenen Mehmet Fuat Bey benzeri bir müzenin Türkiye'de de kurulmasını arzu etmişti. Bunun üzerine "Etnografya Müzesi İnkılâp Şubesine Kabul Olunacak Asara Dair" başlıklı bir genelge yayınlandı. Genelgeye göre söz konusu müzeden murat edilen Millî Mücadele'ye ait eşyaların kaybolmadan sergilenmesi ve söz konusu dönemin unutulmasının önüne geçilmesiydi. Bu doğrultuda birçok eser toplandı. Ankara Etnografya Müzesinde, inkılâp müzesi için toplanan eşyalar 1942 yılında Türk İnkılâp Tarihi Enstitüsünün kurulmasından sonra bu kuruma devredildi. Bakınız: Murat Yolun, "Türkiye'de Ulus Devletin İnşa Sürecinde İnkılâpları Görselleştirmek: İnkılâp Müzesi Arayışları", Belgi, S. 24, 2002, s. 5-6.

⁶⁰ Halkevleri 1932-1935, s. 132-133.

diğerlerine öncülük etti. Nitekim halkevi açıldıktan hemen sonra bir inkılap müzesi kurulması kararı alındı ve açılışının Cumhuriyet'in onuncu yıl dönümüne yetiştirilmesi için çalışmalara başlandı. Bu doğrultuda inkılap müzesinde, Eski Ankara, Türk İstiklal Harbi'nde Ankara, Gazi Köşesi ve Yeni Ankara bölümlerinin bulunması planlanmıştı. Söz konusu müze için Millî Mücadele Dönemi'ne ait fotoğraf ve tabloların, birinci TBMM'ye ait çeşitli eşyaların toplanmasına karar verildi. Ayrıca Mustafa Kemal Paşa'nın Samsun'a çıkışı, Bandırma Vapuru ve söz konusu vapurda yer alanların tespiti için de çalışmalarda yapıldı. Müze için gerekli olan eşyaların temininde etnografya müze müdürlüğünden yardım alındığı gibi Roma ve Moskova'da bulunan inkılap müzelerinin incelenmesine de karar verildi.⁶¹ Bundan sonraki süreçte Ankara Halkevi söz konusu müze için satın alma ve bağış yoluyla birçok eşya temin etti. Bu çalışmalar sonunda Etnografya Müzesi içerisinde kurulan İnkılap Şubesi, elindeki tüm objeleri 15 Nisan 1942 yılında Dil ve Tarih-Coğrafya Fakültesi bünyesinde kurulan Türk İnkılap Tarihi Enstitüsüne bağlı Devrim Tarihi Müzesine devredecekti.⁶²

Ulus gazetesinin Şubat 1937 tarihli haberine göre inkılâp zamanlarına ait değerli vesikaları ve otantik eşyaları toplayarak bir inkılâp müzesi kurmayı başarabilen halkevleri arasında Gaziantep ve Mudanya Halkevleri de vardı. Ayrıca Samsun Halkevinde de bir inkılâp tarihi albümü oluşturulmuştu.⁶³ Bunların dışında inkılâp müzesi kurmak için teşebbüste bulunan halkevlerinden biri de Bursa Halkevi idi. Bu doğrultuda Bursa Halkevi, söz konusu müzede sergilenmek üzere Osmanlı ve Cumhuriyet Dönemi'ne ait kıyafet, harita, tablo, resim vb. eşyaları toplamaya başladı. Aynı zamanda müzede sergilenmek için gerekli olan eserlerin tespiti maksadıyla keşif gezileri düzenledi ve böylece müzenin temeli atıldı. Ayrıca Bursa'nın kumaşlarından oluşan bir koleksiyon hazırlamak maksadıyla çok sayıda eski kumaş ve kadife örnekleri toplandı.⁶⁴

2.4. Kendin Kuramıyorsan Mevcutları Zenginleştir!: Halkevleri Tarafından Katkı Sağlanan Müzeler

Müzesi olmayan halkevlerine müzecilik alanında verilen en temel görevlerden biri de buldukları şehirlerdeki müzelerin zenginleştirilmesiydi. Bu doğrultuda halkevleri araştırma, bağış ya da satın alma yoluyla temin ettiği tarihî eserleri eğer buldukları yerde şehir müzeleri varsa buralara yoksa en yakındaki şehrin müzesine göndermekle yükümlüydü. Bu doğrultuda Adana Halkevi tarafından Tarsus ve Misis'de yapılan araştırmalar neticesinde ortaya çıkarılan bir kitabe ve mezar taşı ile Cerablus'ta yapılan araştırmalar neticesinde bulunan Hitit eserleri ile kitabeler şehir müzesine kaldırıldı. Ayrıca eski bir mezarlıkta bulunan mezar taşları incelenerek müzeye konulması uygun görülenlerin fotoğrafı çekildi ve şehirde bulunan tarihî eserlerin envanteri hazırlandı.⁶⁵ Yine Adana Halkevi mensuplarınca Ceyhan'dan temin edilen bir küp ile Gaziantep'te bulunan bir kabartma, Heykel Müzesine nakledildi.⁶⁶ Halkevi, Antalya'da bulunan şehir müzesinin gelişimine de ciddi katkılar sağladı. Antalya Halkevi mensupları tarafından Korkuteli'nde Yunan devrinden kalma bir taş ile Alanya'nın Sidre Harabeleri'nde bulunan Roma

⁶¹ BCA, 490.01/1199.203.1.

⁶² Necdet Aysal, "Ankara Üniversitesi Türk İnkılap Tarihi Enstitüsü ve Gelişim Süreci", *Ankara Üniversitesi Türk İnkılâp Tarihi Enstitüsü Atatürk Yolu Dergisi*, S. 33-34, Mayıs-Kasım 2004, s. 245-246. Türk İnkılâp Tarihi Enstitüsüne devredilenler arasında 23 Nisan 1920'de TBMM'nin kapısına asılan bayrak; 23 Aralık 1930'da Menemen'de şehit edilen Kubilay'ın kasketi; Atatürk'ün Sivas'ta kullandığı yazıhane ve koltuk; Hatay Devleti'nin idari işlerinde kullanılan mühür vs. yer almaktadır. Bakınız: Necdet Aysal-Ahmet Avcı, "Cumhuriyet Döneminde Kültürel Değişimin Bir Simgesi: Ankara Etnografya Müzesi, *History Studies*, C.11, S.5 Ekim 2019, s. 1445.

⁶³ "İnkılap Müzelerine Doğru", *Ulus*, 21 Şubat 1937, s. 6; *1937 Yıldönümü Broşürü, Geçen Yılda Halkevleri Nasıl Çalıştı?*, s. 33..

⁶⁴ Mine Akkuş, *Bursa Halkevi ve Uludağ Dergisi*, (Dokuz Eylül Üniversitesi Atatürk İlkeleri ve İnkılap Tarihi Enstitüsü Yayınlanmamış Doktora Tezi), İzmir 2004, s.150 vd.

⁶⁵ Celaleddin Erdoğan, *Adana Halkevi (1933-1951)*, (Nevşehir Hacı Bektaş Veli Üniversitesi Sosyal Bilimler Enstitüsü, Yayınlanmamış Yüksek Lisans Tezi), Nevşehir 2017, s. 266-270.

⁶⁶ *Halkevlerinin 1933 Faaliyet Raporu Hülâsası*, s. 4.

Dönemi'ne ait bir çocuk mezarı şehir müzesine nakledildi.⁶⁷ Denizli Halkevi, tespit ettiği tarihî eserlerin bir kısmını 1935 senesinde Kültür Müzesine nakletti; Edirne Halkevi ise yapılan tarih gezilerinde bulunan tarihî eserleri şehir müzesine kaldırdı.⁶⁸

Halkevlerinin tarih ve müze şubesi mensupları, çalışmalarını büyük ölçüde eski mezarlıklarda yoğunlaştırmaktaydı. Böylece tarihî mezar taşlarıyla mezarların kaybolup gitmesine engel olunmaktaydı. Bu hususta en faal olan halkevlerinin başında İstanbul Halkevi gelmekteydi. Söz konusu halkevi 1934 yılında, Edirne-Yedikule arasındaki mezarlıkta bulunan tarihe mal olmuş ünlü kişilerden yüz ellisinin mezar taşlarını toplandı. Bunlardan tarihî değeri yüksek olan altmış tanesini Süleymaniye'deki Mahkukat Müzesine taşıdı. Ayrıca Karacaahmet'in yanı sıra diğer tarihî mezarlıklarda bulunan ve Türk sanatının inceliklerini taşıyan mezar kitabeleri ve taşlarının fotoğrafları çekilerek bir albüm hazırlandı. Yine aynı halkevi tarafından Merzifonlu Kara Mustafa Paşa ve Budin Valisi İbrahim Paşa'nın Edirne'deki mezarlarının yeri tespit edilerek kaybolmalarının önüne geçildi.⁶⁹

1934 yılında Diyarbakır Halkevi, tespit ettiği eserleri şehir müzesine teslim ederken⁷⁰ 1935 yılında Muş Halkevi de tarihî eser niteliği taşıyan üç taş Diyarbakır Şehir Müzesine gönderdi.⁷¹ Yine aynı yıl Denizli ve çevresindeki eski eserleri inceleyen Denizli Halkevi, tespit ettiği tarihi eşya ve taşları Maarif Müzesine taşıdı.⁷² Zonguldak Halkevi ise bazı köy ve ilçelere düzenlediği tarih gezileri neticesinde tespit ettiği altın ve diğer değerli madenlerden yapılmış olan tarihî eserleri, müzeye konulmak üzere Ankara'ya gönderdi.⁷³ Yaptığı geziler ve incelemeler neticesinde birçok tarihî eser tespit eden Edirne Halkevi de bulduğu eserleri Eski Eserler Müzesi ile Etnografya Müzesine göndererek söz konusu müzelerin koleksiyonlarının zenginleştirilmesine önemli katkılar sağladı.⁷⁴ Yine 1934 yılında Samsun Halkevi, bulunduğu bölgeden temin ettiği tarihî silahları, kadın ve erkek kıyafetlerini, örtü, kavuk ve sancak gibi eşyaları toplayarak şehir müzesinde sergilenmesini sağladı.⁷⁵ Toprak üzerinde dağınık vaziyette bulunan ve tarihî kıymeti olduğu düşünülen 21 parça eseri İstanbul Asar-ı Atika Müzesine gönderen Zonguldak Halkevi, yapmış olduğu gezilerde tespit ettiği kitabeler ile kabartma resimlerin fotoğraflarını çekerek Müzeler Müdürlüğüne teslim etti.⁷⁶

Nevşehir Halkevi, iki yüz kilometrelik bir alanı kapsayan tarih araştırma gezisi düzenleyip Karahöyük Ören Yeri'nde Hititler Dönemi'ne ait sekiz satırlık bir kitabe bularak bilim dünyasına kazandırdı.⁷⁷ Ankara'da bulunan müzelerin zenginleştirilmesi için yoğun çaba harcayan Ankara Halkevinin Tarih ve Müze Şubesi de özellikle folklorik eserlerin toplanmasına özen gösterdi ve bu amaç için bazı eserler satın alarak şehirde bulunan müzelere verdi.⁷⁸

Halkevlerinin kendi müzelerinde sergilediği ya da mevcut müzelere gönderdiği tarihî eser ve eşyaların önemli bir kısmı, doğrudan halkevi mensuplarının düzenlediği araştırma gezilerinde tespit edilenlerdi. Böylece birçok eser kaybolup gitmekten kurtarılmıştı. Halkevlerinin elde ettiği

⁶⁷ Halkevlerinin 1933 Faaliyet Raporu Hülasası, s. 12; Nursel Gülcü, *Antalya Halkevi ve Faaliyetleri (1932-1951)*, (Akdeniz Üniversitesi Sosyal Bilimler Enstitüsü, Yayınlanmamış Doktora Tezi), Antalya 2016, s. 115 vd.

⁶⁸ Halkevlerinin 1935 Senesi Faaliyet Raporları Hülasası, s. 45; Halkevlerinin 1934 Senesi Faaliyet Raporları Hülasası, s. 47.

⁶⁹ Halkevlerinin 1934 Senesi Faaliyet Raporları Hülasası, s. 58-59.

⁷⁰ Halkevlerinin 1934 Senesi Faaliyet Raporları Hülasası, s. 39.

⁷¹ Halkevlerinin 1935 Senesi Faaliyet Raporları Hülasası, s. 99.

⁷² Halkevlerinin 1934 Senesi Faaliyet Raporları Hülasası, s. 35-36.

⁷³ Halkevlerinin 1934 Senesi Faaliyet Raporları Hülasası, s. 135.

⁷⁴ Gözde Tekin, *Trakya Halkevleri ve Halkevi Dergileri Üzerine Bir İnceleme*, (Gazi Üniversitesi Sosyal Bilimler Enstitüsü, Yayınlanmamış Yüksek Lisans Tezi), Ankara 2014, s. 49-50.

⁷⁵ Aktaş, *agt*, s. 92-93.

⁷⁶ Halkevlerinin 1934 Senesi Faaliyet Raporları Hülasası, s. 126-129.

⁷⁷ CHP XVI. Yıldönümünde Halkevleri ve Halkodaları, Ulus Basımevi, Ankara 1948, s. 15-16.

⁷⁸ BCA, 490.1/735.9.2.

tarihî eser ve eşyaların bir kısmı da bağış yolu ile temin edilmekteydi. Bu doğrultuda halk, müzelerde sergilenmek üzere evlerindeki tarihî eserleri bağışlamaya teşvik ediliyordu. Örneğin bu teşvik yazılarından birinde: “... eskiden beri aile yadigarı olarak evlerde saklanan ve ailenin aynı merakı muhafaza edeceğine hiçbir suretle tekeffül edilmeyecek müstakbel fertleri tarafından ehemmiyetsiz görülüp dağıtılabilmesi ve ya mühmel bırakılması (ihmal edilmesi) her zaman muhtemel olan eşyayı bunlar için en muvafık en mazbut ve milli yer olan halkevlerine - müzeleri için ilk malzemeyi vermiş olmak şeref ve gururuna kavuşarak- tevdi etmek isabetine, halkevlerinin teşvikleriyle, her aile müzesi sahibinin göstereceğine şüphe yoktur...” denilmekteydi. Bu ve benzeri teşvik edici yazılar işe yarayacak ki birçok kişi halkevi müzelerine bağışta bulundu. Örneğin halkevi üyelerinden olan Sami Çölgeçen’in vefatından sonra eşi onun hayatı boyunca topladığı bütün tarihî eşyayı halkevine bağışladı.⁷⁹

Halkevlerinin müzeler için eser temin ettiği bir diğer kaynak ise yapılan arkeolojik kazılardı. Kimi halkevi bazı arkeolojik kazılara yardımcı olurken kimileri de doğrudan kendileri kazı yaptı. Örneğin Adana Halkevi tarafından şehrin en yüksek yeri olan Tepebağ Mahallesi’nde yapılan kazıda buranın höyük olduğunu gösteren kuyu bilezikleri ile Hitit, Roma, Bizans ve İslam dönemlerine ait çeşitli eserler bulundu. Yine aynı Halkevi tarafından Tarsus ve Misis’te yapılan çalışmalar neticesinde eski bir kitâbe ile mezar ortaya çıkarıldı; Cerablus ve Bilecik’te yapılan araştırmalar neticesinde bulunan Hitit eserleri ve kitabeleri müzeye taşındı.⁸⁰ İzmir Halkevinin Müze ve Tarih Şubesi tarafından eski Angora’nın bir köşesinde yapılan kazı neticesinde Romalılar Dönemi’ne ait birçok eser bulundu ve bunlar Şehir Müzesinde sergilenmeye başlandı.⁸¹ Bunların dışında Bolu Halkevi tarafından da şehrin doğusunda bazı eserlerin olduğunun haber alınması üzerine gösterilen yerler kazdırıldı ve bulunan eski kıymetli taşlar fotoğraflanarak hangi döneme ait olduklarının tespiti için İstanbul’a gönderildi.⁸² Mersin Halkevi ise Tarsus ve çevresinde yapılan kazılarla ilgilendi ve bu kazılarda elde edilen bulguları halkla paylaştı.⁸³ Bütün bunların yanı sıra halkevi dergilerinde Türkiye’deki müzeler ve bu müzelerde bulunan eserler ile müzelerin ve müzeciliğin önemine dair yazılar da neşredildi.⁸⁴

2.5. Öncelik Korumak!: Halkevlerinin Tarihî Eserlerin Korunması ve Restorasyonuna Yönelik Faaliyetleri

Halkevlerinin müze ve sergi şubelerine verilen en temel görevlerden bir tanesi de tarihî eserleri, millî kültür ve etnoloji ile ilgili belge ve malzemeleri hızlıca tespit etmek ve muhafaza altına almaktır.⁸⁵ Bu amaç doğrultusunda ilk kurulan halkevleri, hızlı bir şekilde buldukları bölgeyi tarayarak tespit ettiği tarihî eserleri koruma altına almaya çalıştı. Bu doğrultuda Milas Halkevi, Milas ve çevresindeki Roma ve Bizans eserlerinin fotoğraflarını çekti, on iki farklı yerde bulunan yazılı ve resimli taşlar buldukları yerlerde koruma altına alındı.⁸⁶ Buldukları yerlerdeki eski eserlerin korunması ve bunların onarılması işinde özellikle Malkara, Bolu ve Niğde Halkevleri ön plana çıkıyordu. Bolu Halkevi, yıkılmaya yüz tutmuş olan birkaç tarihî

⁷⁹ *Halkevleri 1932-1935*, s. 13-132.

⁸⁰ Erdoğan, *agt*, s. 266-270.

⁸¹ *Halkevlerinin 1933 Senesi Faaliyet Raporları Hülasesi*, s. 47; Sultan Cıvci, *Halkevleri ve İzmir Halkevinin Faaliyetleri (1932-1951)*, (Eskişehir Osman Gazi Üniversitesi Sosyal Bilimler Enstitüsü, Yayınlanmamış Yüksek Lisans Tezi), Eskişehir 2013, s. 121-122.

⁸² *BCA*, 490.1/982.808.1.

⁸³ Toksoy, *age*, s.200.

⁸⁴ Söz konusu yazılara örnek olarak bakınız; “Müze”, *Uludağ*, S.4, 1935, s. 26-27; “Asar Âtika Müzesi”, *Taşpınar*, c. 8, S. 83, Temmuz 1940, s. 87-90; Hamit Zübeyr Koşay, “Türk Halk Müzesi”, *Taşpınar*, S. 152-155, Eylül-Aralık 1947, s. 433-436; Tahsin Özgüç, “Ön Tarihte Isparta Ovası Kültürü ve Yeni Buluntuları I”, *Ün*, c.11, sayı:123-124, Isparta, 1944, s.1703-1708; Tahsin Özgüç, “Ön Tarihte Isparta Ovası Kültürü ve Yeni Buluntuları II”, *Ün*, C. 11, S.125-126, 1944, s. 1735-1738; Fehmi Aksu, “Halkevi Müzesi”, *Ün*, S.21, Aralık 1935, s. 297-298; K. Demirarslan, “Ayasofya Müze Olurken”, *Altıok*, S.22, Nisan 1935, s. 12-14.

⁸⁵ *CHP Halkevleri ve Halkodaları 1932-1942*, s. 16.

⁸⁶ *Halkevlerinin 1934 Senesi Faaliyet Raporları Hülasesi*, s. 36.

eserin, kitabe ve kapı kemeri gibi parçalarının müzeye taşınmasını sağlandı. Şehir içerisinde bulunan tarihî eserlerin bir kısmı depoya kaldırıldı ve bir köyde bulunan değerli bir tarihî eserin köy bütçesinden onarılmasına çalıştı. Niğde Halkevi ise tarih ve sanat bakımından oldukça değerli olan camii, türbe ve çeşme gibi eserlerin onarılması için ilgili kurumlarla görüşmeler yaptı. Balıkesir Halkevi, Pamukçu köyü ve İnkaya'da; Bolu Halkevi ise Günüş köyünde bulunan tarihî eserler üzerinde çeşitli incelemeler yaptı ve bunların korunması için teşebbüste bulundu.⁸⁷ Antalya Halkevi ise Susuz, Alara ve Selçuk Kervansarayları'nın temizlenmesiyle meşgul olup Perge Harabeleri'nde bulunan stadyumun restorasyonu için Kültür Bakanlığı nezdinde önemli çalışmalar yaptı.⁸⁸ Ankara Halkevi de 1934 yılına kadar, muhafaza edilmeleri gerekli olan tarihî eserleri tespit ederek ilgili makamlara bildirdi ve bunların muhafazasını sağladı. Bu sayede çok değerli birkaç heykel ile Siirt'te Selçuklulardan kalma minber yok olmaktan kurtarıldı.⁸⁹ Yine Ankara Halkevi tarafından *Yurdumuzun Eski Eserlerini Koruyalım*,⁹⁰ başlıklı bir de kitap yayımlandı.

Halkevleri tarafından bir yandan tarihî eserlerin tespiti ve korunmasına yönelik çalışmalar yürütülürken diğer yandan söz konusu eserlerin yurtdışına kaçırılması ve tarihî eser kaçakçılığının önüne geçilmesi için çeşitli teşebbüslerde de bulunulmaktaydı. Örneğin; Bolu Halkevi, tarihî eser kaçakçılığının önlenmesi için çeşitli tedbirler alarak bu hususta Kültür Müdürlüğü ve belediyelerle koordineli bir şekilde çalıştı.⁹¹

2.6. Tespit Et, Neşret ve Sevdire: Halkevleri Tarafından Hazırlanan Tarihî Eser Albümleri, Basılan Kitaplar ve Verilen Konferanslar

Halkevlerinin kendi bölgelerinde bulunan tarihî eserleri kayıt altına almak ve bunları tanıtarak halkta tarih bilinci oluşturup bu eserlerin kıymetini öğretmek gibi görevleri de vardı. Bu doğrultuda kuruluşuna müteakip İzmir Halkevi tarafından bölgedeki tarihî eserler incelendi ve bu eserlerin fotoğrafları çekilerek kayıt altına alındı.⁹² Yine aynı halkevi tarafından tarihî eserleri tanıtmak için toplamda 61.757 kart bastırılarak dağıtıldı; ayrıca Türk mimarî eserlerinin fotoğraflarından oluşan bir sergi açıldı.⁹³ Ayrıca Selçuklu ve Osmanlı Dönemi'ne ait mimarî eserleri tanıtmak amacıyla 1944 yılında da bir sergi açıldı. Söz konusu sergide 150'ye yakın Selçuklu eseriyle Batı ve Güney Anadolu'da bulunan Anadolu Beylikleri'ne ait 100 kadar tarihî eserin fotoğrafı teşhir edildi ve bu sergi halkın yoğun ilgisiyle karşılaştı.⁹⁴ 1937 yılına gelindiğinde Aydın, Bartın, Denizli, Elazığ, Gaziantep, İnegöl, Konya, Samsun, Üsküdar ve Zonguldak Halkevleri bölgelerindeki tarihî eserlerin fotoğraflarını içeren birer albüm hazırlayarak bunları sergilemeye başladı.⁹⁵ Malatya Halkevi tarafından ise eski yerleşim yerlerinin ve tarihî eserlerin fotoğrafları çekilerek Türk Tarih Kurumuna gönderildi. Yine 1937 yılında Malatya halkevinin tarih ve müze şubesi tarafından eski fotoğraflardan oluşan iki albüm oluşturuldu ve eski yazı ile kaleme alınmış kıymetli eserler satın alınarak müzeye yerleştirildi.⁹⁶

⁸⁷ *Halkevleri ve Halkodaları 1944*, Ankara 1945, s. 31-33.

⁸⁸ *Türk Akdeniz*, S. 11-12, 1938, s. 30.

⁸⁹ "Halkevi", *Hakimiyeti Milliye*, 11 Şubat 1934, s. 1,5.

⁹⁰ *Yurdumuzun Eski Eserlerini Koruyalım*, Ankara Halkevi Yayını, Maarif Matbaası, Ankara.

⁹¹ Seda İlikhan, *Eğitsel Bir Mekan Olarak Halkevlerinin Yaygın Eğitim Çalışmaları: Bolu Halkevleri Örneği (1932-1951)*, (İnönü Üniversitesi Eğitim Bilimleri Enstitüsü, Yayınlanmamış Yüksek Lisans Tezi), Malatya 2019, s. 8.

⁹² Berna Kaya, *Bir Halk Eğitimi Kurumu Olarak İzmir Halkevi (1932-1951)*, (Sakarya Üniversitesi Sosyal Bilimler Enstitüsü, Yayınlanmamış Yüksek Lisans Tezi), Sakarya 2008, s. 180 vd.

⁹³ Cıvci, *agt*, s. 123-124; *Fikirler*, 21 Mart 1949, s. 39-40.

⁹⁴ *CHP Halkevleri ve Halkodaları 1944*, s.31-33.

⁹⁵ "Koleksiyonlar, Albümler", *Ulus*, 21 Şubat 1937, s. 6.

⁹⁶ Gökhan Gülbeyaz, *Kuruluşundan Kapanışına Malatya Halkevi*, (Ahi Evran Üniversitesi Sosyal Bilimler Enstitüsü, Yayınlanmamış Yüksek Lisans Tezi), Kırşehir 2016, s. 81.

Edirne Halkevi de Edirne ve çevresindeki tarihî eserleri uzmanlara inceleterek elde edilen bilgileri *Altıok* mecmuasında yayınlamaya başladı.⁹⁷

Halkevlerinin tarih, arkeoloji ve müzecilik alanlarında Türk Tarih Kurumu ile eşgüdüm hâlinde çalışıp faaliyetlerini bu kurumun direktifleri doğrultusunda gerçekleştirmesi gerekmektedir. Bu nedenle Ankara Halkevi, 1935 yılında TTK'nın halkevlerinden beklediği çalışmaları karşılayabilmek amacıyla bir çalışma programı hazırladı. Söz konusu program tarihî eserleri tanıtmayı amaçlamaktaydı. Bu çalışma programına göre yapılacaklar aşağıdaki gibi sıralanmıştı:

- a) Yabancı birinin Ankara'da ziyaret edebileceği eserler hakkında özet bilgiler içeren '*Ankara Eski Eserler Kılavuzu* yayınlamak,
- b) Ülkedeki tarihî eserler hakkında uzman kişilere konferanslar verdirmek. Halkta tarihî eser sevgisi ve koruma bilinci oluşturmak için radyo vasıtasıyla programlar düzenlemek,
- c) Tarihî anıtların fotoğraflarını büyüterek çerçevelettikten sonra altına açıklayıcı yazılar yazarak okullara ve kamu kuruluşlarına dağıtmak. Söz konusu fotoğraflardan kartpostallar yaptırıp düşük ücretle satışa çıkarmak veya dağıtmak,
- d) Ankara Müzesinde konferanslar düzenlemek,
- e) Tarihî anıtlar ve müzelerdeki eserler hakkında küçük monografiler yazdırarak neşretmek.⁹⁸

Yukarıda belirtilen program kapsamında Ankara Halkevi tarafından 1935'te şehirde bulunan tarihî ve arkeolojik mekanları gösteren bir harita hazırlanarak turistik eserler tanıtılmaya çalışıldı. Ayrıca inkılap tarihi, etnografya ve güzel sanatlar açısından değeri olan tablo fotoğraf ve eşyalar satın alındı. Bununla birlikte Halkevi üyelerinden Behnan Bey "Müzeciliğimiz" başlıklı bir broşür hazırladı.⁹⁹ Yine Ankara Halkevi, Remzi Oğuz Arık'ın kaleme aldığı *Halkevlerinde Müze, Tarih ve Folklor Çalışmaları Kılavuzu*¹⁰⁰ ile Halil Ethem Eldem'in *Kitabeler Nasıl Kayıt ve Zapt Olunmalıdır*¹⁰¹ başlıklı kitaplarını neşretti. Vahit Armağan'ın *Manisa Arkeoloji Müzesi Kılavuzu*¹⁰² adlı eseri de halkevleri tarafından müzecilikle ilgili yayımlanan başka bir çalışmaydı.

Halkevlerinde Türkiye'nin sahip olduğu zengin tarihi halka tanıtılarak halkta müzecilik ve tarihî eserleri koruma bilinci oluşturmak amacıyla birçok konferans verildi. Bu konferanslarda ayrıca Türkiye'nin sahip olduğu zengin arkeolojik miras ve bu mirasın gün yüzüne çıkarılıp sergilenmesi amacıyla yapılan kazılar hakkında da bilgi verilmekteydi. Örneğin Ankara Halkevi tarafından İstanbul Arkeoloji Enstitüsü Direktörü Dr. Martin Sched'e bir konferans verildi ve söz konusu konferansta Dr. Sched Türk-Alman işbirliği ile gerçekleştirilen arkeolojik kazılardan bahsetti. Yine aynı halkevi tarafından Fransız Arkeoloji Enstitüsü üyelerinden Mösyö Devambe'ye verdirilen konferansta ise İstanbul Müzesinde bulunan çeşitli eserlerin tanıtımı yapılarak Anadolu'nun arkeolojik zenginliklerinin üzerinde duruldu.¹⁰³

Ankara Halkevinin yanı sıra taşradaki halkevleri de bu hususta çeşitli konferanslar verdirmekteydi. Örneğin 1941'de Kastamonu Halkevinde Ankara Etnografya Müzesi Müdürü Osman Ferit Bey Kastamonu'daki tarihî eserler, Doç. Ekrem Bey ise Türk eserlerinin menşei

⁹⁷ *Halkevlerinin 1934 Senesi Faaliyet Raporları Hülasası*, s. 47.

⁹⁸ *Ankara Halkevi Bir Yıl İçinde 300. 000 Vatandaş Çatısı Altında Topladı, 1935-1936*, Ankara 1936, s. 45-46.

⁹⁹ *Hakimiyeti Milliye*, 11 Şubat 1934, s.1, 5.

¹⁰⁰ Remzi Oğuz Arık, *Halkevlerinde Müze, Tarih ve Folklor Çalışmaları Kılavuzu*, CHP Halkevleri Yayınlarından Kılavuz Kitapları: XXI, Ankara 1947.

¹⁰¹ Halil Ethem Eldem, *Kitabeler Nasıl Kayıt ve Zaptolunmalıdır*, Ankara Halkevi Tarih ve Müze Şubesi Yayını, Ankara 1940.

¹⁰² Vahit Armağan, *Manisa Arkeoloji Müzesi Kılavuzu*, CHP Manisa Halkevi Yayını, İstanbul 1946.

¹⁰³ Veysel Hasar, *Atatürk Dönemi'nde Ankara Halkevi ve Faaliyetleri (1932-1838)*, (Gazi Üniversitesi Sosyal Bilimler Enstitüsü, Yayımlanmamış Doktora Tezi), Ankara 2022, 295-296.

konulu bir konferans verdi.¹⁰⁴ Ayrıca Samsun Halkevi tarafından 1934 yılında eski eserlerin korunmasına dair iki konferans verildi.¹⁰⁵

SONUÇ

Tek parti döneminde CHP'ye bağlı bir kültür kolu olarak kurulan ve ülkedeki bütün illerde faaliyet gösteren halkevlerine müzecilik alanında önemli görevler verildi. Öncelikle tarihî eser bakımından zengin olan ve gerekli imkânları bulunan halkevlerinin eğer buldukları şehirde müze yoksa bir müze kurması gerekmektedir. Bu doğrultuda Afyon, Samsun, Kayseri, Isparta, Balıkesir, Çanakkale, Edremit, Sinop, Maraş, Çanakkale ve Mudanya'da halkevleri, içerisinde farklı dönem ve niteliklere sahip tarihî eser ve eşyanın bulunduğu genel müzeler kurdu. Aydın, Elazığ ve Konya'da ise yine halkevleri tarafından tematik müzeler açıldı. Her ne kadar söz konusu müzeler günümüz modern müzelerinin çoğu vasfını taşımaktan oldukça uzak olsa da bunlar söz konusu şehrin sosyo-kültürel yaşamına renk katıp halkta müze kültürünün oluşmasına katkı sağladı. Halkevlerinden ayrıca, Milli Mücadele Dönemi'ne ait eser, eşya ve belgelerin bulunduğu; şehirlerinin Türk İnkılabı'ndan önceki ve sonraki dönemini mukayese etmeyi sağlayacak inkılap müzeleri kurmaları da beklenmekteydi. Bu doğrultuda az sayıda da olsa bazı halkevleri bu beklentiyi karşılayabildi. Böylece Milli Mücadele'nin hatıraları canlı tutulmaya çalışıldı.

Kendisi müze kuramayan ya da buldukları şehirde müze bulunan halkevleri ise mevcut müzelerin koleksiyonlarının zenginleşmesine çok önemli katkılar sağladı. Halkevlerinin tarih ve müze şubelerinin üyeleri tarafından kendi bölgelerinde ve kimi zaman en ücra köyleri dahi kapsayan araştırma gezileri neticesinde elde edilen eserler müzelerin envanterine kazandırıldı. Ayrıca satın alma ve bağış yoluyla temin edilen çok sayıda eser de müzelerde sergilenme imkânı buldu. Yine halkevleri tarafından yüzlerce yıllık Türk kültürünün somutlaştığı gündelik yaşama dair eşyalar, süsleme sanatının nadide örnekleri, yöresel kıyafetler ve tarihî süreçte Anadolu'da kullanılan silahların bir kısmı yok olup gitmekten kurtarıldı.

Halkevlerinin müzecilik alanındaki en önemli çalışmalarından biri bölgelerindeki tarihî eserlerin tespiti ve kayıt altına alınmasıydı. Bu amaçla birçok halkevi, tarihî eserlerin fotoğraflarını çekerek bu fotoğraflardan oluşan albümleri müzelerde sergiledi. Bunun yanı sıra harap durumda olan birçok tarihî eserin koruma altına alınıp restore edilmesi sağlandı. Tarihî eser kaçakçılığıyla da mücadele eden halkevleri, halkta tarih ve tarihî eser bilinci oluşturmak için de çeşitli faaliyetler gerçekleştirdi.

Halkevlerinin müzecilik alanında gerçekleştirdiği faaliyetler çoğunlukla bu hususta herhangi bir eğitimi olmayan kişiler tarafından amatör bir ruhla yürütüldü. Bu nedenle müzecilik adına yapılanlar çoğu kez bilimsellikten uzaktı. Ayrıca halkevi mensuplarının gerçekleştirdiği kazılarda arkeoloji biliminin yöntemlerine riayet edilmemesi ve doğal olarak tarihi eserlere zarar verilmesi kuvvetle muhtemeldi. Bu nedenle CHP Genel Sekreterliği tarafından yayımlanan kılavuz kitaplar ve tamimlerle müzeciliğin daha profesyonel yapılması sağlanmaya çalışıldı.

Ulus devlet paradigması içerisinde millî kimlik inşası sürecinde önemli görevler üstlenen halkevleri müzecilik alanındaki çalışmalarıyla da bu amaca hizmet etti. Ayrıca Hülasa halkevleri, Erken Cumhuriyet Dönemi müzeciliğinde oldukça önemli bir kilometre taşı oldu. Bu kurumların siyasî çekişmeler nedeniyle 1951 yılında kapatılması, halkevlerinin faaliyet gösterdiği diğer alanlarda olduğu gibi müzecilik alanında da ciddi bir kayba yol açtı.

Kapatıldıktan sonra halkevlerinin sergi salonu ya da depolarındaki veya bu kurumlara bağlı olan müzelerdeki tarihi eserlerin akıbeti ne oldu? Söz konusu eserler muhafaza edilip gerektiği

¹⁰⁴ Gülsüm Karakuzuoğlu, *Kastamonu Halkevi ve Faaliyetleri*, (Adnan Menderes Üniversitesi, Sosyal Bilimler Enstitüsü Yayınlanmamış Yüksek Lisans Tezi), Aydın 2008, s. 86.

¹⁰⁵ *Halkevlerinin 1934 Senesi Faaliyet Raporları Hülasası*, s. 114.

gibi değerlendirildi mi? Yoksa halkevi kütüphanelerindeki kitapların bir kısmı gibi yağmalanıp satıldı mı? Gibi soruların cevaplarını aramak bu çalışmanın sınırlarını aşmakla birlikte başka bir çalışmayla sorgulanmalıdır.

Kaynakça

1.Arşiv

Cumhurbaşkanlığı Devlet Arşivleri Başkanlığı Cumhuriyet Arşivi (BCA)

2. Resmi Yayınlar

1937 Yıldönümü Broşürü, Geçen Yılda Halkevleri Nasıl Çalıştı?

CHF Halkevleri Talimatnamesi, Hâkimiyet-i Milliye Matbaası, Ankara 1932.

CHP Halkevleri Çalışma Talimatnamesi, Zerbamat Basımevi, Ankara 1940.

CHP Halkevleri Öğreneği, Recep Ulusoğlu Basımevi, Ankara 1938.

CHP Halkevleri ve Halkodaları 1932–1942.

CHP Halkevleri ve Halkodaları 1943, Ankara 1944.

CHP Halkevleri ve Halkodaları 1944, Ankara 1945.

CHP Halkevleri ve Halkodalarının 1942 Çalışmaları, Ankara 1943.

CHP XVI. Yıldönümünde Halkevleri ve Halkodaları, Ulus Basımevi, Ankara 1948.

Cumhuriyet Halk Fırkası Katibiumumiliğinin F. Teşkilatına Umumî Tebligatı, İkinci Kanun 1933'ten Haziran Nihayetine Kadar, C.2, Hâkimiyeti Milliye Matbaası, Ankara 1933.

Halkevleri 1932–1935, 103 Halkevi Geçen Yıllarda Nasıl Çalıştı?

Halkevlerinin 1933 Senesi Faaliyet Raporları Hülasası, Hâkimiyeti Milliye Matbaası, Ankara 1934.

Halkevlerinin 1934 Senesi Faaliyet Raporları Hülasası, Ulus Matbaası, Ankara 1935.

Halkevlerinin 1935 Senesi Faaliyet Raporları Hülasası, Ulus Basımevi, Ankara 1936.

Sinop Halkevi Broşürü, Sinop Vilayet Matbaası, Sinop 1933.

3. Süreli Yayınlar

Akşam

Dıranaz

Fikirler

Hakimiyet-i Milliye

Konya

Tan

Türk Akdeniz

Türkdili

Ulus

Ülkü

Vakit

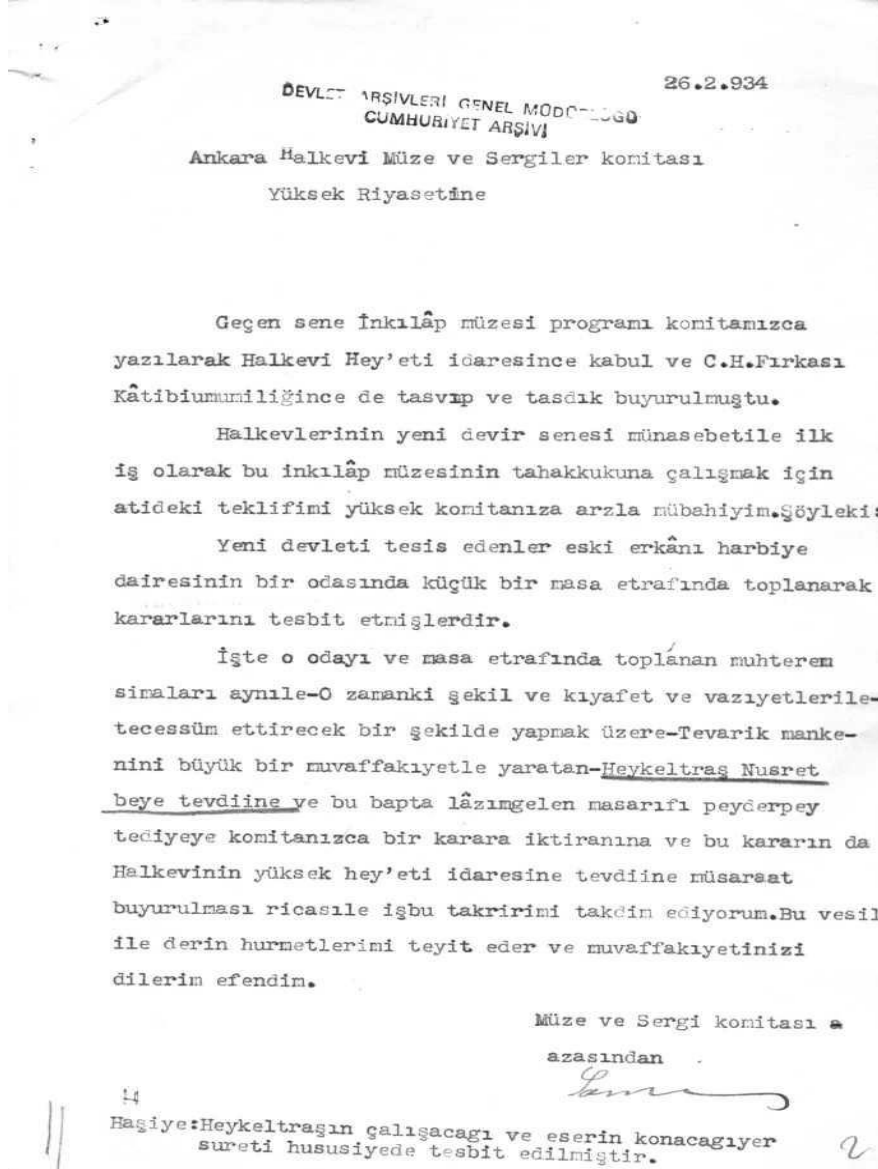
4. Araştırma ve İnceleme Eserler

- “Balıkesir’in Verimli Bir Kültür Ocağı: Halkevi”, *Türkdili*, 29 İlkteşrin 1935, s.7.
- “Edremit’te Bir Müze Açıldı”, *Akşam*, 10 Haziran 1949, s. 5.
- “Halkevi”, *Hakimiyeti Milliye*, 11 Şubat 1934, s. 1,5.
- “İnkılâp Müzelerine Doğru”, *Ulus*, 21 Şubat, 1937, s. 6.
- “Koleksiyonlar, Albümler”, *Ulus*, 21 Şubat 1937, s. 6.
- “Kültür İşleri”, *Hakimiyet-i Milliye*, 29 Birinciteşrin 1933, s. 7.
- “Müzelerimiz ve Tasnif İşleri”, *Tan*, 8 Ekim 1935, s. 12.
- AHÇI, Ahmet, *Balıkesir Halkevinin Türk Modernleşmesi Yönündeki Faaliyetleri (1933-1951)*, (Dumlupınar Üniversitesi Sosyal Bilimler Enstitüsü, Yayınlanmamış Yüksek Lisans Tezi), Kütahya 2007.
- AKKUŞ, Mine, *Bursa Halkevi ve Uludağ Dergisi*, (Dokuz Eylül Üniversitesi Atatürk İlkeleri ve İnkılâp Tarihi Enstitüsü Yayınlanmamış Doktora Tezi), İzmir 2004.
- AKTAŞ, Halil, *Samsun Halkevi (1932-1951)*, (Gaziosmanpaşa Üniversitesi Sosyal Bilimler Enstitüsü, Yayınlanmamış Yüksek Lisans Tezi), Tokat 2015.
- ALKAN, Fikret-Ayşegül Koyuncu Okca, “Kent Müzesi Kurulum Süreci ve Yerel Müzecilik”, *International Academic Social Resources Journal*, (7) 43, 2002, s. 1352-1360.
- Ankara Halkevi Bir Yıl İçinde 300. 000 Vatandaşı Çatısı Altında Topladı, 1935–1936*, Ankara 1936.
- ARIK, Remzi Oğuz, *Halkevlerinde Müze, Tarih ve Folklor Çalışmaları Kılavuzu*, CHP Halkevleri Yayınlarından Kılavuz Kitapları: XXI, Ankara 1947.
- ARIKAN, Zeki, “Halkevlerinin Kuruluşu ve Tarihsel İşlevi”, *Atatürk Yolu*, Yıl 12, C.6, S.23. s. 261-280.
- Aydın Halkevi Broşürü*, Nefaset Matbaası, İzmir 1933.
- AYSAL, Necdet, “Ankara Üniversitesi Türk İnkılâp Tarihi Enstitüsü ve Gelişim Süreci”, *Ankara Üniversitesi Türk İnkılâp Tarihi Enstitüsü Atatürk Yolu Dergisi*, S. 33-34, Mayıs-Kasım 2004, s. 241-263.
- AYSAL, Necdet-Ahmet Avcı, “Cumhuriyet Döneminde Kültürel Değişimin Bir Simgesi: Ankara Etnografya Müzesi”, *History Studies*, C.11, S.5 Ekim 2019, s. 1433-1455.
- Baha Hulusi, “Anadolu Gençliği Nasıl Çalışıyor”, *Vakit*, 23 Eylül 1933, s. 8.
- BİRSİN, Serpil, *Türkiye’de Cumhuriyet Dönemi Müzecilik Bağlamında Butik Müze*, (İstanbul Kemerburgaz Üniversitesi Sosyal Bilimler Enstitüsü, Yayınlanmamış Yüksek Lisans Tezi), İstanbul 2015.
- BORA, Tuğba, *Elazığ Halkevi ve Neşriyatının Türk Halkbilimi Bakımından Değerlendirilmesi*, (Erciyes Üniversitesi Sosyal Bilimler Enstitüsü, Yayınlanmamış Yüksek Lisans Tezi), Kayseri 2022.
- CİVCİ, Sultan, *Halkevleri ve İzmir Halkevinin Faaliyetleri (1932-1951)*, (Eskişehir Osman Gazi Üniversitesi Sosyal Bilimler Enstitüsü, Yayınlanmamış Yüksek Lisans Tezi), Eskişehir 2013.
- DOĞAN, Hüsne, *Maraş Halkevi ve Faaliyetleri*, (Kahramanmaraş Sütçü İmam Üniversitesi Sosyal Bilimler Enstitüsü), Yayınlanmamış Yüksek Lisans Tezi, Kahramanmaraş 2017.

- ERDOĞAN, Celaleddin, *Adana Halkevi (1933-1951)*, (Nevşehir Hacı Bektaş Veli Üniversitesi Sosyal Bilimler Enstitüsü, Yayınlanmamış Yüksek Lisans Tezi), Nevşehir 2017.
- FIÇICI, Nazım, *Gümüşhane Halkevleri*, (Atatürk Üniversitesi Atatürk İlkeleri ve İnkılap Tarihi Enstitüsü, Yayınlanmamış Yüksek Lisans Tezi), Erzurum 2013.
- GÜLBAYAZ, Gökhan, *Kuruluşundan Kapanışına Malatya Halkevi*, (Ahi Evran Üniversitesi Sosyal Bilimler Enstitüsü, Yayınlanmamış Yüksek Lisans Tezi), Kırşehir 2016.
- GÜLCÜ, Nursel, *Antalya Halkevi ve Faaliyetleri (1932-1951)*, (Akdeniz Üniversitesi Sosyal Bilimler Enstitüsü, Yayınlanmamış Doktora Tezi), Antalya 2016.
- GÜNDÜZ, Filiz, “Osman Hamdi Bey”, *Türkiye Diyanet Vakfı İslam Ansiklopedisi*, C. 33, Türkiye Diyanet Vakfı Yayınları, İstanbul 2007, s. 468-469.
- HASAR, Veysel, *Atatürk Dönemi’nde Ankara Halkevi ve Faaliyetleri (1932-1838)*, (Gazi Üniversitesi Sosyal Bilimler Enstitüsü, Yayınlanmamış Doktora Tezi), Ankara 2022.
- IŞIN vd, M. Akif, *Sinop*, Dönmez Ofset, Ankara 1992.
- İLİKHAN, Seda, *Eğitsel Bir Mekan Olarak Halkevlerinin Yaygın Eğitim Çalışmaları: Bolu Halkevleri Örneği (1932-1951)*, (İnönü Üniversitesi Eğitim Bilimleri Enstitüsü, Yayınlanmamış Yüksek Lisans Tezi), Malatya 2019.
- İPEK, Atike, *Aydın İli ve İlçeleri Halkevleri Faaliyetleri*, (Atatürk Üniversitesi Atatürk İlkeleri ve İnkılap Tarihi Enstitüsü, Yayınlanmamış Yüksek Lisans Tezi), Erzurum 2020.
- KANSU, Nafi Atuf, “Halkevlerimiz”, *Ülkü*, C.XIII, S.73, Mart 1939, 7-8.
- KARAKUZUOĞLU, Gülsüm, *Kastamonu Halkevi ve Faaliyetleri*, (Adnan Menderes Üniversitesi, Sosyal Bilimler Enstitüsü, Yayınlanmamış Yüksek Lisans Tezi), Aydın 2008.
- KAŞ, Hasan, *Isparta Halkevi Çalışmaları ve Ün Dergisi (1934-1950)*, (Hacettepe Üniversitesi Sosyal Bilimler Enstitüsü, Yayınlanmamış Yüksek Lisans Tezi), Ankara 2007.
- KAYA, Berna, *Bir Halk Eğitimi Kurumu Olarak İzmit Halkevi (1932-1951)*, (Sakarya Üniversitesi Sosyal Bilimler Enstitüsü, Yayınlanmamış Yüksek Lisans Tezi), Sakarya 2008, s. 180 vd.
- KAYNAR, Osman, *Konya Halkevinin Türk Modernleşmesindeki Yeri (1932-1951)*, (Dumlupınar Üniversitesi sosyal Bilimler Üniversitesi, Yayınlanmamış Yüksek Lisans Tezi), Kütahya 2007.
- MERCİN, Levent, “Müzeler ve Toplum”, 38. *Uluslararası Asya ve Afrika Çalışmaları Kongresi*, 10.09, 2007.
- ONAR, Türkkhan, *Afyon Halkevi ve Taşpınar Dergisi’nin Halk Bilimi Unsurları Bakımından Değerlendirilmesi*, (Erciyes Üniversitesi Sosyal Bilimler Enstitüsü, Yayınlanmamış Yüksek Lisans Tezi), Kayseri 2019.
- ÖNDER, Mehmet, “Atatürk ve Müzeler”, *Atatürk Araştırma Merkezi Dergisi*. C.6, S. 16, 1989, s. 63-73.
- ÖZKASIM, Hale-Semra Ögel, “Türkiye’de Müzeciliğin Gelişimi”, *İTÜ Sosyal Bilimler Dergisi*, C. 2, S. 1, Aralık 2005, 96-102.
- ÖZRİLİ, Yaşar-Oktay Başak, “Hafıza Odası Müzeler ve Kültürel Kimlik”, *Dicle Üniversitesi Sosyal Bilimler Enstitüsü Dergisi*, S.26, Şubat 2021, s. 83-93.
- Sinop Halkevi Broşürü*, Sinop Vilayet Matbaası, Sinop 1933.

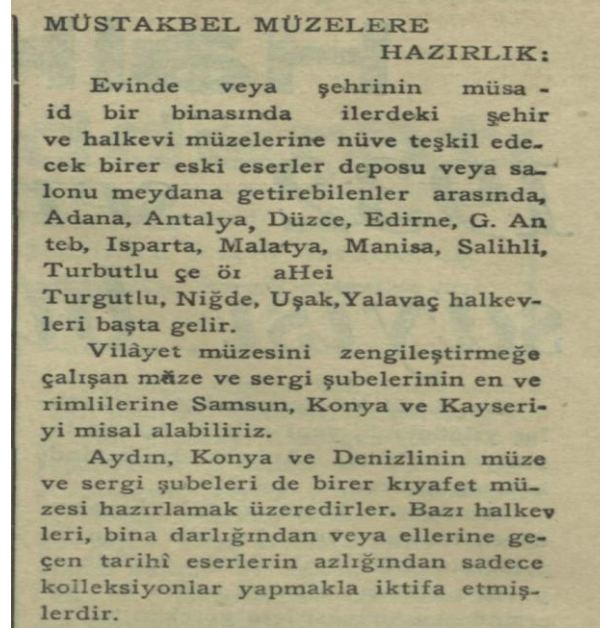
- ŞAHİN, Mehmet, *Osmanlı'dan Cumhuriyet'e Müzecilik (1846-1938)*, (Hacettepe Üniversitesi Atatürk İlkeleri ve İnkılap Tarihi Enstitüsü, Yayınlanmamış Yüksek Lisans Tezi), Ankara 2019.
- ŞİMŞEK, Sefa, *Bir İdeolojik Seferberlik Deneyimi Olarak Halkevleri 1932-1951*, Boğaziçi Üniversitesi Yayınevi, İstanbul 2002.
- TEKİN, Gözde, *Trakya Halkevleri ve Halkevi Dergileri Üzerine Bir İnceleme*, (Gazi Üniversitesi Sosyal Bilimler Enstitüsü, Yayınlanmamış Yüksek Lisans Tezi), Ankara 2014.
- TEZCAN AKMEHMET, Kadriye, "Yaşayan Müze Kavramı Üzerine Bir İnceleme", *Yaratıcı Drama Dergisi*, 12(2), 2017, s. 1-16.
- TOKSOY, Nurcan, *Halkevleri Bir Kültürel, Kalkınma Modeli Olarak*, Orion Yayınevi, Ankara 2007.
- ONAR, Türkan, *Afyon Halkevi ve Taşpınar Dergisi'nin Halk Bilimi Unsurları Bakımından Değerlendirilmesi*, (Erciyes Üniversitesi Sosyal Bilimler Enstitüsü, Yayınlanmamış Yüksek Lisans Tezi), Kayseri 2019.
- UÇAR, Murat, *Türkiye'de Müzeciliğin Tarihsel Gelişiminin Kurumsalcı Bakış Açısıyla Analizi*, (Uludağ Üniversitesi Sosyal Bilimler Enstitüsü, Yayınlanmamış Yüksek Lisans Tezi), Bursa 2009.
- YOLUN, Murat, "Türkiye'de Ulus Devletin İnşa Sürecinde İnkılapları Görselleştirmek: İnkılap Müzesi Arayışları", *Belgi*, S. 24, 2002, s. 1-16.
- ZÜLFİKAR, Ayşe Burcu-Özgür Ediz, "Değişen Müze ve Müzecilikte Sergilemenin Teknoloji Boyutunun İncelenmesi: Bursa Panorama Müzesi Örneği", *Lycus Dergisi*, S. 2, Aralık 2020, s. 67-100.

Ek 1: Ankara Halkevi tarafından bir inkılap müzesi kurulmasına dair Müze ve Sergi Komitesinin yazısı



Kaynak: BCA, 490.01/1199.203.1.

Ek 2: Halkevlerinin müzecilik çalışmalarına dair *Ulus* gazetesinin bir haberi



Kaynak: “Müstakbel Müzelere Hazırlık”, *Ulus*, 21 Şubat 1937, s. 6.

Ek 3: Edremit'te halkevi tarafından bir müze açıldığına dair *Akşam* gazetesinin haberi.



Kaynak: “Edremit'te Bir Müze Açıldı”, *Akşam*, 10 Haziran 1949, s. 5.

Summary

In the early 20th century, due to the wars in which the Ottoman Empire was involved, significant progress in the field of museums could not be achieved. Moreover, during the National Struggle years when a considerable part of Anatolia was under the occupation of the Allied Powers, some of the existing museums were plundered and historical artifacts were smuggled abroad. Despite these challenges, following the victorious outcome of the National Struggle, Turkey experienced remarkable advancements in the fields of museology and archaeology. Initially, scattered artifacts, many of which were excavated from various regions of the country and often left in situ due to transportation difficulties, were gathered in central locations. Furthermore, museums were rapidly established, archaeological excavations were conducted, and the artifacts recovered from these excavations began to be exhibited in these newly established museums. In this context, Topkapı Palace, the Mevlânâ Lodge, and Hagia Sophia Mosque were converted into museums, and museums focusing on archaeology and ethnology were opened in Ankara. These were followed by the opening of museums in cities like İzmir, Konya, Bursa, Adana, Antalya, Sivas, and Edirne.

The territory of Turkey, possessing a profound historical legacy, had hosted various civilizations. Hence, nearly every part of the country was rich in historical artifacts. Museums played a vital role in preserving and transmitting this cultural heritage to future generations. While some efforts were made in the field of museology during the final years of the Ottoman Empire, the significant development in this area occurred after the establishment of the Republic. Although there were only fifteen museums in Turkey until the early 1930s, the founding of People's Houses (halkevleri) in 1932 led to substantial quantitative and qualitative advancements in the field of museology. From 1932 onward, People's Houses, which were the most important cultural and educational institutions of the era, played a direct or indirect role in the establishment of numerous museums. Some People's Houses even established their own museums.

During the years 1932-1951, many People's Houses in provincial and district centers were subjects of various academic studies. However, a comprehensive study focusing on the holistic activities of these institutions in the field of museology has not been conducted to date. Yet, a significant portion of the developments in Turkey's museology during the 1930s and 1940s were documented by these institutions. In this regard, this descriptive study, centered around the museological activities of People's Houses, aims to contribute to the literature on Turkish museology and the institutional history of People's Houses. The empirical data used in this study were derived from reports, statistics, regulations, brochures, and periodicals published by the Republican People's Party and People's Houses between 1932 and 1951. Accordingly, this study seeks answers to questions such as: What were the primary roles assigned to People's Houses in the field of museology, and to what extent were they able to fulfill these roles? Which museums were established by or with the contribution of People's Houses? What roles did People's Houses assume in identifying, preserving, and promoting historical artifacts?"

In conclusion, one of the most significant endeavors of People's Houses in the realm of museology was the identification and documentation of historical artifacts within their regions. To achieve this, many People's Houses took photographs of these artifacts and displayed albums containing these photographs in museums. Moreover, numerous deteriorating historical artifacts were preserved and restored. People's Houses also engaged in efforts to combat the illicit trade of historical artifacts and conducted various activities to foster historical awareness and consciousness among the public.

In summary, People's Houses marked a crucial milestone in the Early Republican Period museology. However, due to political disputes, the closure of these institutions in 1951 resulted in a significant loss in the field of museology, just as it did in other areas where People's Houses operated.