

## KURULUŐUNDAN 1938 YILINA KADAR İZMİR ARKEOLOJİ MÜZESİ

Süleyman ÖZKAN\*

**Makale Geliő Tarihi:** Aralık 2022

**Makale Kabul Tarihi:** Aralık 2022

### Öz

İzmir Arkeoloji Müzesi 1927 yılında kurulmuş olup bugün itibariyle Türkiye'nin en büyük ve eser çeşitlilięi açısından tanınmış zengin müzelerimizdendir. Koleksiyonun oluşumunda Osmanlı Döneminde yapılmış kazılar önemli bir yere sahiptir. Önceleri okullardaki eserler ile kazı yerleri ve Ege bölgesinde bulunanların toplanması ile başlanmıştır. Daha sonra yeni yapılan kazılardan eserler gelmiştir. Efes, Manisa, Bergama, Tire müzelerinin kurulmasıyla müzeye gelen eserler azalsa da İzmir ilinde yapılmakta olan kazılarla koleksiyon büyümektedir. Makalemizde müzenin koleksiyonun gelişimini 1938 yılına kadar anlatmaya çalıştık.

**Anahtar Kelimeler:** İzmir Arkeoloji Müzesi, Sanat Galerisi, arkeolojik kazılar, Aziz Ogan, Selahattin Kantar.

### Izmir Archaeology Museum From Its Foundation to 1938

#### Abstract

Izmir Archaeological Museum that has founded in 1927 is a famous museum according to the great and rich of kinds museums of Turkey. Its collection depends on archaeological excavations from Ottoman Period. Firstly, starting to collect finds from excavations area, schools and the Aegean region. Nowadays artefacts come from new excavations. Due to new museums founded at Manisa, Ephesos, Bergama and Tire artefacts diminish. But the museum's collection grows new excavations in İzmir Province. Our article aims to explain the development of museum collections until 1938.

**Key Words:** İzmir Archaeological Museum, Art Gallery, archaeological excavations, Aziz Ogan, Selahattin Kantar.

### GİRİŐ

Osmanlı döneminde İzmir, Avrupalılar için önemli bir ticaret şehri olmasının yanında ister heykel ister sikke olsun her türlü eski eserin elde edildięi önemli kentlerden biriydi. Sadece eski Smyrna kentinden (Kadife Kale ve etekleri) deęil aynı zamanda Ege bölgesinin muhtelif yerlerinden de

---

\* Prof. Dr., Ege Üniversitesi Edebiyat Fakültesi, Tarih Bölümü, Bornova-İZMİR. E-posta; [suleyman.ozkan@ege.edu.tr](mailto:suleyman.ozkan@ege.edu.tr), ORCID: 0000-0003-0951-2056.

eserler getirilip şehirde satılmaktaydı. Bugün yurt dışında bulunan satın alınmış eserlerin bazılarının Aydın kökenli olduğunun söylenmesi, İzmir'in Aydın Eyaletinin (Manisa de dahil) merkezi olmasından kaynaklanmaktadır. Şehrin yerli Türk, Rum, Ermeni ve Levanten nüfusu yanında, Avrupalı tüccar ve konsoloslar, bu pazarın içerisinde yer almaktadırlar. Genellikle eser getirip satanlar bölgenin yerliler olup bazı Rum ve Levanten kişiler de antikacılık rolünü üstlenmişlerdir. İzmir'de çoktan beri yaşayan bazı Avrupalılar, satın aldıkları eserleri Avrupa'daki koleksiyoner ve müzelere satan veya aktaran kişilerdi<sup>1</sup>. Dolayısıyla bu kadar çok eserin geldiği ve aynı zamanda etrafında çok sayıda antik kentin olduğu İzmir şehrinde bir müzenin kurulması gerekli ise de zamanın olumsuz şartlarında bu mümkün olamamıştır. Yine de Maarif Vekâlet'inin yönetmeliği gereğince, okullarda kütüphane yanında müze de kurulması istenmekteydi. Böylece Türk idadî (sonra sultanî) mektepleri ile azınlık okullarında da eski eser biriktiriliyordu<sup>2</sup>. Makalemizin amacı İzmir Müzesi'nin kurulması ve 1938 yılına kadar olan gelişmelerini ortaya koymaktır<sup>3</sup>.

### 1. Osmanlı Devleti'nde Okul Müzeleri

Müze ve kütüphaneler, eğitimin gereği ve Osmanlı devri okullarının bir parçası olarak kabul edilmiş, bunun üzerine okullarda müze ve kütüphane kısımları olması istenmiştir. Bugünkü bazı müzelerin çekirdeklerini teşkil eden bu eski eser birikimlerinin başına fahri müze görevlileri olarak öğretmenler atanmış veya bazı öğretmenler bu işte gönüllü olmuşlardır. Nitekim İstanbul'daki Müze-i Hümayun da Maarif Vekâleti'ne bağlıdır. Ülkemizdeki azınlık ve yabancı okulların müze kısımları, Türk okullarından daha evvel kurup geliştiklerini görmekteyiz.

Amerikan kolejlerinde de kütüphane ile müze kısımları kurulmuştur. İstanbul'da 1869 yılında kurulan Robert Kolej'in eski eser ve sikkelerin bulunduğu bir koleksiyonu vardı<sup>4</sup>. Beyrut'ta 1868 yılında kurulan Amerikan Koleji'nin (daha sonra üniversite) bir müzesi olup buraya ABD Kıbrıs Konsolosu Cesnola, Tunç ve Roma çağlarına ait Kıbrıs eserlerini bağışlamış ve ondan sonra da koleksiyon yeni alınan eserlerle genişletilmiştir. Merzifon ve Gaziantep kolejlerinde de birer müze kısımları

<sup>1</sup> Gür 2021, bu konudaki en derli toplu eserdir. Ayrıca bkz. *Smyrna/İzmir*.

<sup>2</sup> Mendel 1909, s. 245. Bursa sultanîyesinde çoktan beri eser toplanıyordu.

<sup>3</sup> Bu konudaki en makale için bkz. Serçe 2002.

<sup>4</sup> Akat 1983.

inşa edildiği bilinmektedir<sup>5</sup>. Merzifon kolejindeki doğa tarihi ile ilgili koleksiyon daha sonra Tarsus Koleji'ne aktarıldığı tespit edilmiştir<sup>6</sup>.

İstanbul Fransız St. Joseph lisesinde, okulun müdür ve öğretmenleri tarafından, 1910 yılında bir doğa tarihi müzesi kurulmuştur<sup>7</sup> ki bu koleksiyonda yüzlerce eser vardır. Halen mevcut olan bu müzede, yurt dışından getirilmiş nadir hayvan örnekleri mevcuttur.

Türk okullarında da eski eser birikimleri olduğu bilinmekte ise de bunlar hakkındaki bilgiler ancak eserlerin devredildiği müzelerdeki kayıtlardan elde edilebilecektir<sup>8</sup>. Bunun dışında bazı öğretmenler daha da ileri giderek okul müzelerini Müze-i Hümayun'un şubeleri olarak kurmuşlardır. Konya ve Bursa idadilerinde öğretmenlik yapan Maarif Müdürü Azmi (Mustafa Ömer Azmi Akalın) Bey'in (1858-1940) çabalarıyla, bu okullarda Müze-i Hümayun'un birer şubesi olarak müzeler kurulmuştur<sup>9</sup>.

Rum okulları da eski eser toplamaktadır. İzmir Evangelist Mektebi ve Bergama Rum Okulu da eski eser toplayan okullardır. Bergama Rum Okulu'ndaki eserler Alman arkeologlarca incelenmiş ve kayda geçirilmiştir<sup>10</sup>.

İzmir İdadî Mektebi'nin de eski eser topladığı müzede eserlerin geliş yerlerinin kaydından anlaşılmaktadır. Kayıtlarda aynı okul Sultani olarak da zikredilmiştir. Fakat ne kadar eser olduğu belli değildir. Bunda kayıtlarda geliş yerlerine göre belli bir sıranın izlenmemiş olmasının da rolü vardır. Kaydedilen ilk eserlerin heykeltıraşlık eserleri olması da tercih edilmiş, diğer tür eserler daha sonra kayda geçirilmiştir. İzmir'deki en önemli eski eser koleksiyonu Rum Evangelist Mektebi Müzesi'nde bulunmaktadır.

Bu yıllarda Sakız (Chios) adasındaki müze de hem adada hem de karışı kıyıda bulunan Erythrai gibi yerlerden de eser toplamaktadır<sup>11</sup>.

---

<sup>5</sup> Madran 2009, s.186.

<sup>6</sup> Göçmengil 2022, s.92-94.

<sup>7</sup> Madran 2009, s.184: *Hürriyet Gazetesi* 20 Eylül 2010, ek.

<sup>8</sup> Edirne'de bulunan taş eserleri, Mekteb-i Sultaniye'de toplanmış (Dr. Rifat Osman 1989, s.12, 24). Öztoprak vd. 2014, 4. Cilt, s.1893, Halkevi müzesine Gaziantep Amerikan Koleji'nden 70 parça eser getirilmiştir.

<sup>9</sup> Okul ve diğer müzeler için bkz. Özkan 2019, s.86-93.

<sup>10</sup> Radt 2010, s.197.

<sup>11</sup> İGSK 1-2, 40, 41, 48, 211, 332 no.lı kitabeler.

### İzmir Rum Evangelist Mektebi Müzesi

İzmir’de 1733 yılında kurulan Rum Evanjelik/Evangelist Mektebi’nin de 1888 yılı başında kurulan bir müzesi olup bir süreli yayına bile sahiptir<sup>12</sup>. Okulun eser toplama alanı oldukça geniş olup Rodos, Tarsus, Suriye, Kıbrıs<sup>13</sup> gibi yerlerden eserler getirilmiştir. Eserlerin bazıları (Klazomenai lahdi gibi) daha sonra İstanbul’daki Müze-i Hümayun’a gönderilmiştir<sup>14</sup>. Genelde okul koleksiyonları, öğretmenleri tarafından çevreden topladıkları eserlerden oluşmakta ve okul içindeki bir salonda sergilenmektedir. Bu okulun müzesi yan yana üç odadan oluşmaktadır. Bu mektebin müzesi için ilk önce İsviçreli bir tacir olan Jacob Guido von Gonzenbach (1810-1873)’ın koleksiyonu satın alınmış ve zamanla yapılan bağışlarla 3000 kadar arkeolojik eser yanında 15 bin kadar sikke toplanmıştır<sup>15</sup>. Bu eserler zaman zaman makaleler halinde yayınlanmıştır.

Evangelist Mektebi 1922 yılı yangınından etkilenmiş, bina kısmen yanmış ve yıkılmış, eserler kurtarılamamıştır. 19 Ağustos 1923 tarihinde Evangelik Rum Okulu binasındaki kazı ve arama çalışmaları başlatılmıştır<sup>16</sup>. İzmir Müze Müdürü Ali Tefik Bey’in 11 Eylül 1923 tarihli raporuna göre çalışmalar tatil günleri hariç toplam on altı gün devam etmiştir. Bu işçilerin çalışması neticesinde hurda haline gelen parçalar yanında, zarar görmeyen özellikle taş eserler ortaya çıkarılmıştır. Hafriyat sonrasında elde edilen eski eserlerin sayısı 584’tür (Çizelge 1). Enkazdan çıkarılan bu eserler, önce mektebin alt katındaki yangından zarar görmemiş bir odaya konulmuştur. Kitabelerin büyük kısmı bozulmamış fakat ateşin tesirine maruz kalan çoğu mermer eser kaldırılırken dağılmıştır. Enkazında yapılan kazıda 185 sağlam bakır sikke bulunmuş, madeni eserlerin yangında harab oldukları anlaşılmıştır<sup>17</sup>. Tefik Bey, kazıya devam edilirse bir miktar daha sikke bulunacağını belirtse de çoğunun külçe haline geldiği görüldüğünden kazıya devam edilmesi uygun görülmemiştir. Müzedeki eserler daha önceden yayınlandığı için bunlar tekrar ele alınmış ve yayınlanmıştır<sup>18</sup>.

<sup>12</sup> Mansel 1948, s.542; Madran 2009, s.184.

<sup>13</sup> Merrillees 2017.

<sup>14</sup> Dugas 1910, burada İstanbul Müzesi’ndeki iki Klazomenai lahidi ile okulda bulunan lahit parçaları ele alınmıştır ki bunlardan iki parça Erythrai kökenlidir.

<sup>15</sup> Kurt 2015, s.127; Gür 2021, s.112.

<sup>16</sup> Uçan 2015, s.439-440.

<sup>17</sup> Kurt 2015, s.129.

<sup>18</sup> Yunanca kitabeler için bkz. IGSK 1-2 (Erythrai ve Klazomenai) IGSK 23 ve 24 (İzmir).

### **Osmanlı Devleti Korumasındaki Eski Eserler**

Kimi şehirlerde de eski eser toplanan yerler arasında valilik veya belediyelerin denetiminde, sadece taş eserlerin toplandığı, hükümet konağı bahçesi, eski bir bina veya ören yeri de vardır. Örneğin Konya'da yurt içinde kaldığından askerî açıdan önemini kaybeden Konya surları yıkılmış ve bu sırada bulunan Yunan-Roma-Bizans devirlerine ait heykeltıraşlık eserleri ile Selçuklu devri kitabeleri harap durumdaki Osmanlı bedesteninde toplamıştır. Clément Huant kitabında izin alarak bu birikimi 1891 yılında gördüğünü belirtir. Bedestenin okul yapımı için yıkılmasıyla eserler, Maarif Müdürü Azmi Bey tarafından Sultanî Mektebine alınmış, müzenin başına da lisenin tarih öğretmeni olan Mustafa Halid Bey getirilmiş<sup>19</sup>, ayrıca eser toplanmaya devam edilmiştir. İzmir'de de hükümet konağı bahçesinde, civarda bulunan taş eserlerin toplanıp sergilendiği bilinmektedir<sup>20</sup>.

### **3. Aydın Sancağı'nda Bulunan Kazı Depoları ve Müzeleri**

Aydın Sancağı İzmir, Aydın ve Manisa illerini kapsamaktadır. Bu illerde çok sayıda eski ören yerleri bulunmakta, bunların bazıları yerli ve yabancı arkeologlar tarafından çoktan beri kazılmaktadır. Bunun sonucunda Sardes, Bergama, Efes, Milet ve Didyma'da çalışan Amerikalı, Alman ve Avusturyalı arkeologların ören yerinde kurdukları kazı depoları vardır<sup>21</sup>. Depolarda ikincil derecedeki etüdlük heykeltıraşlık eserleri ile küçük buluntular tutulmaktadır. Fakat oluşan hırsızlık vakaları sonucunda zaman içerisinde buralarda müzelerin kurulmasına yol açmıştır.

### **Bergama Müzesi**

Nitekim Bergama'da 1877'de başlayan kazılarda bulunan ve Almanya'ya götürülmeyen eserlerin artması nedeniyle, 1898'de bir eski eser deposu yapılmış, buraya Osmanlı Bergama Müzesi denilmiştir<sup>22</sup>. Hastane yapımı için taş almak amacıyla tiyatronun yıkımı sırasında bulunan eserler bir evde dururken, bunlar alınarak Bergama Hükümet Konağı'nın önüne konulmuştur. 1900 yılında tekrar başlayan kazılarda çıkan eserlerin bir kısmı, Aşağı Agoranın onarılan dört odasında toplanmış ve nihayet 1904 yılında yarı kapalı bir müze binası kurularak Bergama

---

<sup>19</sup> Huant 1978, s.121vd.; Önder 1982, s.1.

<sup>20</sup> Radt 2010, s.199; Sezer 2013, s.42 (env.no.591), 67 (env.no.568).

<sup>21</sup> Kurt 2015, s. 52, 126.

<sup>22</sup> Conze 1898; Radt 2010, s.198-199.

Müzesi'nin temeli atılmıştır. Müze Almanların kontrolünde olup başına fahri müze memuru olarak 1903 yılında Dimitri Çolakidis Efendi atanmış<sup>23</sup>, ondan sonra da tüccar A. G. Sophianos görev yapmıştır. İlk kazılarda bulunan eserlerin bir kısmı yine İstanbul'a gönderilse de bu depo müzede sanat eserlerinin sayısı artmaktadır. Fakat müzenin korunması pek sağlanamamış Yunanlıların Batı Anadolu'yu işgal ettikleri 1919-1922 yılları sırasında Bergama Müzesi'nden de bazı eserleri almışlardır<sup>24</sup>.

Cumhuriyet Dönemi'ne gelindiğinde müze 1924 yılında müdürlük haline getirilmişse de buluntuların bir kısmı 1926 yılında yeni kurulan İzmir Müzesi'ne götürülmüştür. Theodor Wiegand başkanlığında 1927 yılında yeniden başlayan Pergamon kazıları 1936 yılına kadar yapılmış, bulunan kimi eserler İstanbul ve İzmir müzelerine aktarılmaya devam etmiştir. Fakat ören yerinde depolanan eserlerin çoğalması üzerine Bergama'da bir müze binasının yapılmasına karar verilmiştir. 1939 yılında yeni bir bina yapılarak eserler daha iyi sergilenmiştir. Müzenin gelişiminde 1937'de müdür yapılan öğretmen Osman Bayatlı'nın büyük emeği vardır. Nitekim 1945 yılına gelindiğinde eser sayısı, 275'i sikke olmak üzere 5026 adete ulaşmıştır<sup>25</sup>. İzmir Müzesi'ne nadiren eser gönderilmeye devam edilmiştir. Atatürk'ün eski eserlere, arkeolojiye olan ilgisi çok iyi bilinir ki 1934 yılında Bergama'ya gelmiş ören yerini gezmiş ve müze inşaatıyla ilgilenmişti<sup>26</sup>.

Günümüzde Bergama Müzesi, Pergamon kazıları dışında İzmir'in kuzey taraflarındaki ören yerlerinde yani Elaia, Pitane, Gryneion, Myrina ve Yortanlı kazılarında bulunan eserlerin bir kısmını toplamıştır. Bugün itibariyle Eski Tunç çağından başlayan ve 30 bini bulan eser sayısıyla Türkiye'nin önemli müzelerinden biridir.

### **Efes Müzesi**

Avusturyalı Otto Benndorf, Alman Carl Humann ile 1895-1913 yılları arasında Efes'te aralıklarla kazılar yapmış, alınan ferman dolayısıyla eserlerin çoğu Viyana'ya bir kısmı da İstanbul'a götürülmüştür. Bergama'da olduğu gibi Efes ören yerinde bırakılan eserler bir evde depolanmıştır. Bu yerden İzmir Müzesi'ne bir miktar eser taşınmasına karşın, eserlerin çokluğu nedeniyle bir müze kurulması düşünülmüş, Aziz Ogan ve Vali

<sup>23</sup> Radt 2010, s.197.

<sup>24</sup> Shaw 2004, s.297; Koşay vd. 2013, IV. Cilt,

<sup>25</sup> Arık 1953, s.70. *İstatistik 1944-1945*, s.97.

<sup>26</sup> Radt 2010, s.208-209.

Kâzım Dirik'in çabalarıyla yapılan çalışmalar sonucu 1929 yılında Efes (Selçuk) Müzesi depo olarak açılmıştır. 1934 yılında müdürlük haline getirilen müzenin 1945 yılında 951 adet kayıtlı eseri vardır<sup>27</sup>.

Zamanla artan eser miktarı 1964 yılında yeni bir müze yapılmasına yol açmış ve 1976 yılında bina genişletilmiştir. Bugün itibariyle, Neolitik çağdan Osmanlı dönemine kadar, arkeolojik ve etnografik eserler ile sikkeler dahil 65 bin eseri olan önemli bir müzedir. Müzede Efes dışında, Klaros, Çukuriçi Höyüğü, Belevi Anıtı, Didim gibi yerlerden getirilen eserlerin yanında Milas civarından getirilen 79 adet geometrik dönem kapları satın alınmıştır<sup>28</sup>.

### **Milet Müzesi**

Theodor Wiegand 1898-1913 yılları arasında Milet ve Didyma'da çalışmış, buluntuların çoğu Berlin'e, azı İstanbul Müzesine aktarılmıştır. Kazı çalışmaları sırasında Milet (Balat) ve Akköy'deki depolarda da bir hayli eser bırakmışlardır. Bunların bir kısmı da 1925 yılında İzmir Müzesi'ne aktarılmıştır. Daha sonra ikinci büyük eser aktarımı 1936 yılında yapılmıştır. 1955 yılında tekrar başlayan kazılar sonucunda depoda bulunan eserleri sergilemek amacıyla Milet müzesi, üç salonlu olarak 1973 yılında açılmışsa da depreme dayanıklı yapılan yeni bina, 2011 yılı Ağustos ayında hizmete alınmıştır. Böylece buradan İzmir Müzesi'ne nadiren eser gelmektedir.

Müzede halen devam etmekte olan Milet, Priene ve Didyma kazılarında bulunan eserler depolanmakta ve sergilenmektedir. Ayrıca Zeytintepe, Thebai, Myus gibi yerler ile kurtarma kazılarından gelme eserler de vardır. Eserler Minos döneminden başlayıp Erken Osmanlı dönemine kadar giden uzun bir dönemi kapsamakta olup eser sayısı da 18 bini sikke olmak üzere 28 bine ulaşmıştır.

### **Tire Müzesi**

Ülkemizde 1935 yılında kurulan Halkevlerinin çeşitli faaliyetleri arasında müze, tarih, folklor kolu da olup bunlar eski eser de toplamaktadırlar. Tire Halkevi tarafından 1936 yılından itibaren bir depoda biriktirilen eserler, 1945 yılına gelindiğinde 722'ye ulaşmıştır. Bunun 266'ı arkeolojik, 290'ı etnografik eserlerdir ki ayrıca 77 sikke ve 10 yazma, 113 basma eser ile 6 arşiv belgesi de bulunmaktadır<sup>29</sup>. Nüfus

---

<sup>27</sup> İstatistik 1944-1945, s.97.

<sup>28</sup> Evren 2000; Topal, 2010.

<sup>29</sup> İstatistik 1944-45, s.97

memuru Faik Tokluoğlu'nun fahri çabalarıyla gelişen müze, Yahşi Bey İmareti binasında açılmıştır. Yeni Tire Müzesi binası ise 1971 yılında açılmış olup müzenin iki teşhir salonu vardır. Tokluoğlu'nun gayretiyle İzmir müzesine giden bazı eserler de geri getirilmiştir<sup>30</sup>.

Tire'de kazı olmadığından buradaki eserler, şehrin üzerinde bulunduğu eski Tire (Thyra) şehri ile Ödemiş, Bayındır ve Torbalı ilçelerinin köylerinden getirilmiştir. Tire müzesi çalışanları yaptıkları kurtarma kazılarıyla müzelerini zenginleştirmişlerdir Ayrıca Milas civarından getirilen geometrik dönem kapları satın alınmıştır<sup>31</sup>. İlk yıllarda İzmir Müzesi'nden gönderilen yabancı ressamalara ait iki tablo da etnografya kısmında görülebilir. Bugün itibariyle müzede 26 bini sikkeler olmak üzere 33 bin eser bulunmaktadır.

### **Manisa Müzesi**

İlk çalışmalar Halkevi Tarih ve Müze Şubesi tarafından 1935 yılında başlamıştır<sup>32</sup>. Zamanın Manisa Valisi Murat Germen'in yardımlarıyla onarılan Muradiye Külliyesinin medrese bölümünde 1937 yılında açılan müze, depo olarak 1943 yılına kadar il içinden getirilen taş eserlerle zenginleşmiştir<sup>33</sup>. Ayrıca seramikler, cam, maden ve pişmiş toprak eserler ile sikkeler de korunmaktadır. 1943 yılında Manisa Müzesi müdürlük haline getirilmiştir. 1945 yılına gelindiğinde 3171'i sikkeler olmak üzere toplamda kayıtlı eseri 4105'e ulaşmıştır<sup>34</sup>. Böylece İzmir Müzesi'ne Manisa ilinden, Kula hariç, eser gelmez olur. 1972 yılında imarethane bölümüne taşınan müze, inşa edilen yeni binasına geçmeyi beklemektedir (2022). 2021 istatistiğine göre bu müzede 36 583 eser vardır.

### **4. İzmir Müzesi'nin Eser Koleksiyonlarının Gelişimi<sup>35</sup>**

Yunan Krallığı'nın Mayıs 1915- Eylül 1922 tarihleri arasındaki Batı Anadolu'yu işgali sırasında, Yunan arkeologlar, kazılarda bulunmuşlardır. Bunlardan Georgios Panagiotu Oikonomos, 1921-1922 yıllarında kazılarda bulunduğu Klazomenai eserlerini Millî Müze'ye vermek üzere Atina'ya götürmüştür. Bunlar içinde çok sayıda ünlü pişmiş toprak Klazomenai lahit

<sup>30</sup> Gerçek 1999, s. 424.

<sup>31</sup> Evren 2017.

<sup>32</sup> Gerçek 1999, s.425-426.

<sup>33</sup> Armağan 1946. Taş eserler 1935-36 yıllarında Manisa, Alaşehir, Kırkağaç, Gördes, Soma, Eşme, Turgutlu, Akhisar, Kula, Sardes, Salihli gibi yerlerden getirilmiştir.

<sup>34</sup> Arık 1953, s.70.

<sup>35</sup> Kurt 2015, s.126 vd.



de vardır. Arkeolog Konstantinos Kourouniotis de 1921'de Nysa kentini kazmış, eserleri İzmir'de Alsancak istasyonu civarında bir hangara koymuşlardır. Nysa kazısı eserlerini İzmir'de kuracakları bir üniversite için burada tutmuşlar Atina'ya aktarmamışlardır<sup>36</sup>. Bu heykeltıraşlık eserleri, bugün İzmir Müzesi'nde korunmaktadır<sup>37</sup>.

Müze-i Hümayun'da çalışan Ahmed Aziz Bey (Ogan), 1921 yılında İzmir ve Havalisi Asar-ı Atika Müfettişi olarak atansa da Yunan İşgali nedeniyle bir şey yapamadan tekrar İstanbul'a dönmüştür. Nihayet Yunan kuvvetlerinin Anadolu'dan atılmaları üzerine 1922 yılında tekrar görevine dönmüş, 1926 yılında İstanbul Arkeoloji Müzeleri'ne atanıncaya kadar müfettişlik görevini sürdürmüştür. Müfettiş olması dolayısıyla arkeolojik kazı ve müzecilik gibi çeşitli işleri ele almıştır. İlk yapılan işlerin başında kazı yapılan yerlerdeki depolarda bulunan eserlerin çalındığının öğrenilmesi üzerine bekçiler görevlendirildi. Bu yerler Bergama, Sardes, Ephesos, Aphrodisias, Didyma, Miletos, Priene, Menderes Magnesiası ve Tralles ören yerleriydi. Aziz Bey, eserlerin depolarda tutulmasının sakıncalı olması üzerine eserlerin İzmir'e getirilmesi için bir müze binasının gerektiğini Maarif Vekâlet'ine bildirdi. Olumlu görüş üzerine İzmir Asar-ı Atika Müzesi'nin kurulabilmesi için bir bina aranmış ve Kapılar (veya Basmane) semtindeki, terkedilmiş olan Ermeni Ortodoks Aya Vukla Kilisesi uygun görülmüştür. Ayrıca müzeye bir müdür, bir muhafız ve bir hademeden oluşan memur kadrosu da ihdas edilmiştir. Kısa bir onarımdan sonra bina hizmete alınmıştır<sup>38</sup>.

**1924 yılında** müzeye getirilen ilk eserler, öncelikle hükümet konağı avlusu (env.no.58-61, 168, 171, 568, 591), İzmir İdadi (I. Sultani, sonradan Adliye olan) Mektebi (env.no.19, 113, 117-119, 131, 270)'nde bulunan eserler<sup>39</sup> ile Yunanlıların İzmir'e getirdikleri Nysa kazısı eserlerinden oluşmaktadır<sup>40</sup>.

İdadi Mektebi eserleri arasında bulunduğu yeri belli olmayanların yanında Magnesia<sup>41</sup>, Efes gibi kazı yerlerinden eserler de vardır. Magnesia eserleri 1892 yılında Humann'ın kazısından kalan heykellerdir (Env.no.10, 14, 502, 579).

<sup>36</sup> Yegül 2010, s.102.

<sup>37</sup> Ogan 1938, s.244; Ogan 1944, s.8-9. Gerçek 1999, s.69.

<sup>38</sup> Serçe 2002 makalesi müzenin gelişimini en iyi şekilde anlatıyor.

<sup>39</sup> Sezer 2015, s.37.

<sup>40</sup> Ogan 1938, s.244.

<sup>41</sup> Ogan 1938, s.206.

Evangelist mektebi enkazında 1923 yılında yapılan kazıdan bulunan çok sayıdaki eser<sup>42</sup> ile bugünkü fuar alanındaki yangın enkazının temizlenmesi sırasında çıkarılan eserler (env.no.148, 528, 547, 562, 705, 742, 835, 864, 2841, 2845, 2852, 2867, 2870, 2875, 2886, 2901, 2927, 3002)<sup>43</sup> de müzeye getirilmiştir. Yangın yerinde eser bulunması buradaki evlerde de eser biriktirildiğine işaret etmektedir. Daha sonra kazısı yapılmış ören yerlerinde bırakılan eserler, Avusturyalı arkeologların yardımıyla<sup>44</sup> aktarılmıştır.

Demiryollarının kullanılmasıyla eserlerin aktarılması kolay olmuştur. Bu yıl Efes, Didim, Magnesia (env.no.10, 14) kazılarında bulunanlar ile Honaz (Laodikeia, env.no.79) gibi yerlerden eserler getirilmiştir.

Menderes Magnesia kentinde 1892 yılında Carl Humann tarafından yapılan kazıda bulunan eserler İstanbul'a götürülmüşse de bazı eserler İzmir İdadi Mektebi'ne aktarılmış ve oradan da 1924 yılında İzmir Müzesi'ne getirilmiştir (Env. No. 10, 14)<sup>45</sup>. Ayrıca Priene kazısından da eserler getirilmiştir<sup>46</sup>.

Müze müdürlüğüne Bahriye binbaşı emekli Ali Tevfik Bey getirilmiş ise de milli eğitim müdürüyle sorun yaşaması üzerine bu görevden ayrılmıştır<sup>47</sup>. 1926 yılında yerine müdür olarak arkeoloji ve müzecilik hususunda tecrübesi olan Ömer Selahattin Kantar getirilmiştir. Müze muhafızı olarak Tevfik Bey atanmıştır<sup>48</sup>. Müzenin oluşumunda Aziz Bey'in yanında Selahattin Bey ve İzmir Valisi Kâzım Dirik'in de büyük katkıları olmuştur. Vali Kâzım bey sayesinde fuar alanındaki enkaz kaldırılmış ve etrafı duvarla çevrilmiş, ileride yapılacak olan fuar alanı oluşturulmuştur.

**1925 yılı çalışmaları;** Lamonier ve Bequignon'nun 1924 yılında yaptıkları Teos (Sığacık) kazısında bulunan tiyatro kabartmaları (env. No. 175-202), önceleri valilik önünde iken bunlar müzeye taşınmıştır. Ayrıca p.t. kaplar ile bir arkaik heykel de getirilmiştir<sup>49</sup>. Muğla (env.no.616)<sup>50</sup>,

<sup>42</sup> Sezer 2013, s. 40 (env.no. 705); diğerleri env.no.301,

<sup>43</sup> Sezer 2013, s. 35 (env.no.560), 45 (env.no.553?), 46 (env.no.864), 79 (env.no.547),

<sup>44</sup> Tutsak 1996, s.423.

<sup>45</sup> Gerçek 1999, s.55.

<sup>46</sup> Ogan 1938, s.245.

<sup>47</sup> Tutsak 1996, s.412.

<sup>48</sup> Gerçek 1999, s.388 ve 391.

<sup>49</sup> Ogan 1938. S.289.

Hypaipa (env. no. 20) gibi yerlerden gelenler yanında bulunduğu yer belli olmayan eserler (env.no.21-24...) de müzeye alınmıştır.

**1926 yılında** kazı yerindeki depolardaki eserlerin getirilmesine devam edilmiştir.

Afrodisias'da 1913 yılında Fransız Boulanger tarafından yapılan kazıda bulunan eserler İstanbul müzesine nakledilmiş ise de yerinde kalan bazı eserler de müzeye getirilmiştir<sup>51</sup>. Özellikle hamam binasında bulunan 70 metre uzunluğundaki maskelerle bezeklendirilmiş friz (env.no.1344) en önemli eserlerdendir.

Bergama deposundaki eserlerden bir kısmı<sup>52</sup> daha müzeye taşınır.

1925-26 yıllarında yapılan kazılarda bulunan ve Didim'deki depoda kalan çok sayıdaki taş eser, 1926-1928 yılları arasında İzmir Müzesi'ne aktarılmıştır<sup>53</sup>.

Efes kazıları Aziz Ogan ve Keil tarafından yapılmış heykeltıraşlık eserleri de 1926 yılında müzeye getirilmiştir (env. no. 6, 39, 936...). İkinci üçüncü dereceden eserler Efes deposuna bırakılmıştır<sup>54</sup>.

Kolofon'da Picard ve Makridi'nin 1913 yılındaki kazıda bulunan bazı eserler İzmir'e, muhtemelen İdadi mektebine getirilmiş. Daha sonra Amerikalı Hatty Goldman, Harvard Üniversitesi Fogg Art Museum adına Atina'daki American School of Classical Studies ile birlikte Kolophon kentinde 1922 yılı başında on haftalık bir kazı gerçekleştirilmiştir.<sup>55</sup> Türk kuvvetleri İzmir'i ele geçirdiğinde ABD konsolosu buradan sikkeleri önce Atina'ya sonra da Amerika'ya götürmüşse de daha sonra İstanbul Müzesi'ne verilmiştir. Seramik ve diğer buluntular ise Değirmen-tepe'deki evde kalmıştır. 1925 yılında Goldman tekrar çalışmıştır. Bu yıl yapılan kazıdan ele geçenler İzmir'e getirilmiştir (env.no.888).

Howard Crosby Butler, daha evvel yaptığı Sardes<sup>56</sup> kazılarına 1922 yılında devam etmek istemiş, 1922 yılı yazı başında çalışmalara başlamış ama sıtmadan ölünce kazıya son verilmiştir. Sardes kazısı buluntuları başlangıçta İstanbul'a gönderilmiş, son zamanlarda ele geçenler ise İstiklal

<sup>50</sup> Sezer 2013, s. 53

<sup>51</sup> Ogan 1938, s.102; Env. no. 28.

<sup>52</sup> Env.no. 537, 543, 546, 569, 608, 609, 615, 620, 630, 638,639, 696...

<sup>53</sup> Ogan 1938, s.198; Gerçek 1999, s. 65. (Miletos env.no.36-37,117-119; Didyma env.no. 134, 138-141, 145-146, 149, 254-255, 257-263, 266, 269...)

<sup>54</sup> Ogan 1938, s.147-148.

<sup>55</sup> Goldmann 1923, s. 67-68.

<sup>56</sup> Osmanlıda yabancıların kazılar ile Sardes kazısı için bkz. Yegül 2010.

Harbi sırasında Amerikalılar tarafından ülkelerine götürülmüştür. Fakat kazı yerindeki kazı evinin yağmalanması üzerine Müze-i Hümayun müdürü Halil Edhem Bey, kazı komiseri Aziz (Ogan) Bey'in de bulunduğu bir komisyona buradaki eserleri İzmir'e getirilmesi sağlandı. 62 parçalık eserler İzmir İdadi Mektebi'nde koruma altına alınmıştır. Bunlar 1918 yılında Amerika'ya götürülmüştür<sup>57</sup>. Sonradan kazı deposunda bulunan bazı eserler alınarak (env.no.582, 690-695, 833) İzmir Müzesi'ne getirilmiştir<sup>58</sup>. Amerika'ya götürülen eserlerin büyük kısmı sonradan İstanbul Müzesi'ne verilmiştir.

Klaros ve Notion'da 1913 yılında Theodor Makridi ve Charles Picard'ın yaptığı kazıda bulunan ve yerinde bırakılmış eserler İzmir'e taşınmıştır<sup>59</sup>.

Stratonikea, eser (env.no.525, 533, 539, 553, 559) getirilen yerlerden biridir.

Theodor Wiegand'ın, Didyma'da 1909-1913 ve Milet'te 1898-1913 yılları arasında yaptığı kazıda bulunan eserler yine Berlin ve İstanbul müzeleri arasında paylaşılırken yerinde bırakılan eserler daha sonra İzmir Müzesi'ne götürülmüştür<sup>60</sup>.

Phokaia (Foça) kenti de Felix Sartiaux tarafından 1913-1914, savaştan sonra 1920 yıllarında kazılmıştır. 1913-14 yıllarında bulunanlar İstanbul ve İzmir müzelerine bazı eserler gelmiştir<sup>61</sup>. 1920'de elde edilen eserler, Sartiaux tarafından Fransa'ya götürülerek 1957'de Louvre Müzesi'ne verilmiştir<sup>62</sup>.

Colombia Üniversitesi hocalarından Scheur 4 Haziran-2 Temmuz 1912 tarihlerinde Lorima'da kazı yapmış olup İzmir Müzesi'nde sadece bir taş eser vardır<sup>63</sup>.

Klazomenai (Urla) kökenli pişmiş toprak lahitler (env.no.510, 512) müzeye getirilmiştir.

Ayrıca Bornova kökenli çok sayıda taş eser (env.no. 46, 173, 446, 526, 529, 530, 550, 883) 1926 yılında müzeye getirilmiştir ki bunların bir

---

<sup>57</sup> Yegül 2010, s.103.

<sup>58</sup> Ogan 1938, s.248; Yegül 2010, s.99 ve d.n. 37.

<sup>59</sup> Ogan 1938, s.244; Gerçek 1999, s.58. Env.no. 908-911.

<sup>60</sup> Gerçek 1999, s. 58, 59.

<sup>61</sup> Özyiğit 1998, s. 18, bir aslan heykeli varmış. (env.no.411, Bizans sütun başlığı).

<sup>62</sup> Arıkan 2006.

<sup>63</sup> Ogan 1938, s.205.

Levanten'in evinden getirilmiş olması mümkündür<sup>64</sup>. Eserler heykel başları, sütun başları, lahit gibi taş eserlerden oluşmaktadır.

Bu yıllarda müzeye gelmesi mümkün olan Suriye kökenli denilen, elma tutan Afrodite heykeline ait el (env.no.484) de önemli eserlerdendir<sup>65</sup>.

**1927 Çalışmaları;** Aya Vukla'daki müze, Vali Kâzım Paşa'nın konuşmasıyla 15 Şubat 1927 tarihinde yapılan bir törenle açılmıştır<sup>66</sup>. Halk, 18 Şubat'tan itibaren ziyaret edebilecektir. Müze binası iki katlı olup alt katta taş eserler teşhir edilmekte, kütüphane ve idari kısım da burada bulunmaktadır. Bu katta ayrıca tablolar da sergilenmiştir.

İzmir Alsancak'ta bulunan Aydın Şimendifer Kumpanyası'nın bahçesinde de eserler bulunmaktadır. Bunlardan da iki lahit, heykel başı ve yazıtlar (Env.no.1, 8, 3245, 3250) hediye edilmiştir ki bunların eskiden burada tutuluyor olması mümkündür. Askeri Depoda bulunan eserler (env.no.155-158, 169-171) de müzeye aktarılmıştır.

Selçuk'taki Belevi Anıtının kazıları Joseph Keil tarafından 1926-1933 ve 1935 yılında gerçekleştirilmiş, eserler 1927 (env.no.15, 49, 52, 57, 80) ve 1935 (env.no.1074-1087) yıllarında İzmir Müzesi'ne getirilmiştir.

**1928 ve Sonrası:** Efes kazılarında bulunan heykeltıraşlık eserleri getirilmiştir.

Bu sırada, koleksiyonun çeşitlenmesi ve zenginleşmesi için İstanbul müzelerinden Hitit çiviyazılı tabletler (53 adet) ile Ankara müzesinden Alışar Höyük kökenli seramikler de gönderilmiştir<sup>67</sup>. Daha sonra İstanbul Müzesi'nden bazı kaplar, muhtemelen İzmir kökenli olduğu için buraya gönderilmiştir.

1930'da Franz Miltner Yamanlar Dağı sondajının seramiklerinin büyük kısmı Aralık ayındaki bir deniz taşması sonucu denize

<sup>64</sup> Sezer 2013, s.6 (env.no.475), 8 (env.no.526), 19 (env.no.489), 32 (447), 34 (env.no.550); Sezer 2015, s. 39 (env.no.46), 54 (env.no.973), Ayrıca env.no.173, 313, 529, 530, 883'de de Bornova kökenli taş eserler kaydedilmiştir. 883 için bakınız Dedeoğlu 1993, s.65.

<sup>65</sup> Dedeoğlu 1993, s.50. Bir inşaat sırasında bulunmuş eserin nasıl Suriye'deki Sina denilen yere verildiği anlaşılamamaktadır.

<sup>66</sup> Gerçek 1999, s.388.

<sup>67</sup> Yeni açılan müzelere eser gönderilme uygulaması halen devam etmekte, yeni açılan müzelere özellikle İstanbul ve Ankara'dan eserler gönderilmektedir. Örneğin Aydın Müzesi'nin teşhirinde Kültepe eserleri vardı. Alanya Müzesi'nde Batı Anadolu ETÇ seramikleri sergilenmektedir. Ödemiş müzesindeki silindir mühürler İstanbul Arkeoloji Müzeleri, heykeltıraşlık eserleri Afyonkarahisar Müzesi'nden gönderilmiştir.

sürüklenmiştir<sup>68</sup>. Miltner, ayrıca Tantalos Mezarı denilen tümülüsü ve yamaçtaki mezarları da incelemiştir.

1931 yılında Cumhurbaşkanı Gazi Mustafa Kemal, müzeyi gezmiş olup, hatıra defterine “İzmir Asar-ı Atikâ Müzesi’ni gezdim. Büyük himmet ve dikkatle istifadeli hale getirilmiş. Memnun oldum” notlarını düşmüştür.

Miltner ve müze müdürü Selahattin Kantar, 1932-33 yıllarında eski Smyrna kentinin Namazgâh mevkiindeki Agorada kazılar yapılmıştır<sup>69</sup>. Buradaki Türk mezarlığı kaldırılmış, Roma devrine ait mimari ortaya çıkarılırken birçok eser de bulunmuştur.

Tralles (Güzelhisar)’de daha önceleri Aydınlıların taş çıkartmaları sırasında ve daha sonra Ethem Bey’in 1901-03 yılları kazılarında bulunan eserler İstanbul Arkeoloji Müzesi’ne götürülmüştür. İzmir Müzesi’ne de bazı eserler (env.no. 8, 343, 972) 1933 yılında getirilmiştir.

1933 yılında Tire (env.no.961, 962), Efes(env.no.963) ve Magnesia (env.no.1008) gibi yerlerden az sayıda eser getirilmiştir. 1933’te Maarif Vekaleti tarafından gönderilen Alishar Höyük ve Boğazköy kökenli, çivi yazılı tabletler dahil 129 parçadan oluşan Hitit dönemi eserleri de üst katta sergilenmiştir<sup>70</sup>.

1934 yılında İzmir içi buluntuları (env.no.1002, 1013) yanında, Klazomenai’den Dionysos başı (env.no.1005), Menemen’den erkek başı (env.no.1015), Rodos’dan masa ayakları (env.no.1000, 1001) ve Keramos’tan genç kore başı (env.no.1022) gibi eserler de kaydedilmiştir.

1935 yılında Belevi Anıtı’nın kabartma ve heykellerinin bir kısmı müzeye getirilmiştir. Seferihisar’ın Düzce (Hereke) köyünden Bizans sütun başlıkları da koleksiyona dahil edilmiştir. Menemen ve İzmir kökenliler yanında bulunduğu yer belli olmayan eserler de her yıl olduğu gibi kayıt altına alınmıştır.

1936 yılında envantere Milet kazılarında çok sayıda heykeltıraşlık eserleri (env.no.1246-1268) kaydedilmiştir. 1932-1934 Alman-İsveç ortak ekip tarafından kazılan Larisa (Buruncuk) kentinin malzemesi (env.no.975-987) 1936 yılında İzmir’e getirilmiştir.

1937 yılında yine Milet, Didim ve Afrodiasias’tan eserler aktarılmıştır. İzmir Kemalpaşa’dan da mezar steli (env.no.1241) gelmiştir.

1938’de Upsala Üniversitesi profesörlerinden Axel W. Perrson’un başkanlık ettiği Milas Gençlik Merkezi mevkiindeki kazı yapmış ve bazı

<sup>68</sup> Akurgal 1945, s.18.

<sup>69</sup> Miltner ve Kantar 1934.

<sup>70</sup> Serçe 2002, s. 324.

eserler ele geçmiş, eserler Milas Halkevi'nde toplanmıştır. İzmir içinden eser bulunmaya devam etmektedir.

Müze kurulmasına rağmen bölgede bulunan sikke defineleri yine İstanbul Arkeoloji Müzeleri'ne gönderilmeye devam edilmiştir. Ancak 1950 yılından itibaren bulunan sikke defineleri müzede muhafaza altına alınmıştır.

Bu dönem içerisinde tıpkı İstanbul Müzesi gibi, Aziz Bey'in de katkılarıyla çok sayıda kitap da yayınlanmıştır. Yayınlar, İzmir Asar-ı Atika Muhibleri Cemiyeti'nin katkılarıyla yapılmıştır<sup>71</sup>.

### **5. Eserlerin Fuardaki Yeni Binalara Taşınması**

Müzedeki eserlerin daha iyi sergilenmesi için fuar alanındaki iki bina ayrılmıştır. Müzedeki arkeolojik eserler, 1951 yılında Milli Eğitim Pavyonuna taşınmış (Resim 3), sanat eserleri de 9 Eylül 1952 tarihinde ayrı bir binada sergilenmeye başlanmıştır<sup>72</sup>. Aya Vukla Kilisesi müzenin deposu olarak 1980li yılların başına kadar kullanılmıştır. Arkeolojik eserler için yeni bir bina yapılmak istenmiş, inşa edilen bina bitince 1983 yılında varyanttaki bugünkü binasına taşınmıştır.

Müzenin üst katında 547 adet çeşitli teknikle yapılmış tablolar<sup>73</sup> ile sikke gibi küçük buluntular sergilenmiştir (Resim 4). Tabloların bir kısmı İzmir'i terk eden kişilerin evlerinden toplanmış ise de İzmirli ressamalar da eserlerini müzeye bağışlamışlardır. Bu resimler içinde yabancı ressamalara ait olanlar da vardır. Resimlerin bazıları başka müzelere gönderilmiş, bir kısmı da satışa çıkarılmıştır<sup>74</sup>. Bunlardan en az ikisi şimdi Tire Müzesi'ndedir ki biri Alman sanatçı Albert Bredow'a (1828-1899) aittir. Böylece resimlerin sayısı 70'e düşmüştür (Bkz. Çizelge 2). Zamanla tekrar artan tablolar, 9 Eylül 1952'de Sanat Galerisi adıyla açılan yeni yerine aktarılarak sergilenmişlerdir. 2002 yılına gelindiğinde 348 resim ve 31 heykel ve seramik bulunmaktadır<sup>75</sup>.

Çoğunluğu resimlerden oluşan sanat eserleri de Konak'taki binasına 1973 yılında taşınmıştır. Fuardaki bina resim sergileri için kullanılmıştır. Konak'taki binanın 2020 yılındaki depremde hasar görmesi üzerine müze fuardaki eski arkeoloji müzesinin binasına taşınarak 25 Mart 2022

---

<sup>71</sup> Serçe 2002, s.325 vd.

<sup>72</sup> Tunç 1972.

<sup>73</sup> Gerçek 1999, s.387; Kurt 2015, s.121-122.

<sup>74</sup> Kurt 2015, s.80-84, 121-126.

<sup>75</sup> Özet 2002, s.113.

tarihinde 100 kadar eserle açılmıştır. Fakat eser sayısının geçen yıllar süresince 591 adete erişmesi sonucu (Çizelge 4) yeni bir bina aranmış ve 2022 yılına gelindiğinde halen boş bulunan Alsancak Tekel binasına taşınması için çalışmalara başlanmıştır.

Arkeoloji müzesine önceleri Klazomenai, Metropolis, Phokaia, Pitane, Myrina, Erythrai, Miletos, İasos, Bayraklı Höyük, Larisa, Aphrodisias, Daskyleion, Tralles gibi klasik kentlerin kazısında gelen eserler ile Belevi Anıtı eserleri müzeyi doldurmuş, arkasından Teos, Klaros, Metropolis, Kyme, Ulucak Höyük, Baklatepe, Panaztepe, Yassıtepe, Yeşilova Höyüğü, Aliğa Ege Gübre gibi kazı yerlerinden gelen eserler nedeniyle müze binası yetersiz kalmış, bunlardan seçilen eserler yine fuarda bulunan belediyeye ait, bir avlu içinde bulunan üç binada sergilenmeye başlanmıştır. Koleksiyonda şehir içinde gerçekleştirilen kurtarma ve temel kazıları dışında Kiraz, Akhisar, Alaşehir, Honaz, Manisa, Uşak, Bandırma, Menemen, Ödemiş, Foça, Fethiye, Kula, Milas, Antalya ve Ezine gibi çeşitli yerlerden gelen eserler de satın alınmış veya el konulmuştur. Ayrıca tümülüs ve mezarlardan kaçak kazılarla bulunmuş eserler de zengin bir grubu oluştururlar.

Sonuç olarak müzede yeni kazılarla birlikte Neolitik çağdan itibaren eserler korunmakta ise de bunlar sadece Batı Anadolu uygarlıklarına ait eserler olmayıp, kazılarda az da olsa Assur, Kıbrıs, Fenike, Mısır, Miken ve Yunan uygarlıklarına (Attika, Korint, Chios kökenli kaplar) ait eserler ele geçmekte ve sergilenmektedir. Ayrıca ülkemizdeki Cenevizliler ait armalı kitabelere sahip birkaç müzeden biri olmasıyla da dikkati çeker.

Bugün yaklaşık olarak 75 bin esere sahip olan İzmir Arkeoloji müzenin temelleri cumhuriyetle birlikte atılmış, müze elemanları kazılar yaparak ve eser toplayarak ilin ve bölgenin arkeolojik ve tarihi zenginliğini, ancak dört binada sergileyebilmişlerdir. Ülkemizin önde gelen bu müzesi, eserleri bakımından da seçkin bir yere sahiptir ve yeni çok daha büyük bir binayı hak etmektedir.



**Çizelge 1: Evangelik Okulu'nda Yapılan Kazıda Elde Edilen Eski Eserler<sup>76</sup>**

	<b>Adet</b>
Büyük küçük ve bazıları resimli kitabeler	<b>204</b>
Bazıları yazılı ve bazıları yazısız çiçekli korniş ve friz parçaları	<b>13</b>
Alçak kabartmalı levha parçaları	<b>73</b>
Yüksek kabartmalı levha parçaları	<b>19</b>
Büyük ve küçük başsız büstler	<b>9</b>
Dizden, kalçadan aşağı ve göğüsden ibaret heykel parçaları	<b>23</b>
Omuzlardan ayaklara kadar küçük heykeller	<b>8</b>
Nakışlı tuğla parçaları	<b>10</b>
Sütun başlığı parçaları	<b>3</b>
Yalnız baş (çoğu bozuk)	<b>13</b>
Hayvan başları	<b>2</b>
İkisi alçak kabartma, üçü heykel, ikisi çiçek ile bezekli küçük sütun parçaları	<b>4</b>
Sütun kaideleri	<b>3</b>
Toprak kandil ve küçük vazolar	<b>14</b>
Toprak testi	<b>1</b>
Bazıları düzgünce, çoğu külçe ve bazıları kırık parça halinde bakır sikke	<b>185</b>
Yüzlerce ufak parça	
	<b>Toplam 584</b>

**Çizelge 2: 1930-1932 yıllarında müzede bulunan eserler.<sup>77</sup>**

Cinsi	Yıllara Göre Eserlerin Adedi		
	930	931	932
Taştan Eserler	42	47	56
Topraktan Eserler	35	227	234
Tunç, Bakır, Demir, Cam, Gümüş, Kurşun Eserler	8	01	02
Oyma Ağaç Eserler			
Eski Paralar	339	761	147

<sup>76</sup> Uçan 2015, s.429.

<sup>77</sup> Serçe 2002, s.324.

Halı ve Seccade	1	1	1
Yağlıboya ve Suluboya Tablo	0	3	3
Çini Vazo	—	2	2
Silahlar		2	1
Türk ve İslâm Eşyası		09	4
Kütüphane Mevcudu	26	29	348
İnkılap Şubesi Tekke Eşyası <sup>78</sup>	1	90	38
Kemikten Eserler			
Hitit Eserleri			4
Toplam	088	380	365

**Çizelge 3: 1945 Yılı İstatistiğine göre İzmir Müzesi'ndeki eserler<sup>79</sup>**

Eti, Ön Eti	117	Alişar Höyük kökenli
Tabletler	73	Boğazköy kökenli, sayısı 53'e düşmüştür
Frig	22	Alişar Höyük kökenli
Ege (Eski Girit)	1	
Arkaik Çağ	220	
Klasik Çağ	35	
Hellenistik	663	
Roma	2 039	
Bizans	188	
Selçuklu	43	Agora kazısından
Osmanlı	104	Agora kazısından
Meskukat	2 811 <sup>80</sup>	

<sup>78</sup> Serçe 2002, s.324; bu eşyalar (Resim 8) Kültür Bakanlığı'nın emriyle 1936'da Tire Halk Müzesi'ne devredilmiştir

<sup>79</sup> İstatistik 1944-1945, s.96-97.

Depodaki eserler	1 680
Yazma eserler	71
Basma Eserler	1 777
Arşiv malzemesi	179
Toplam	10 023

**Çizelge 4: İzmir Resim Heykel Müzesi Eser İstatistikleri<sup>81</sup>.**

	Resim	Heykel	Seramik	Özgün Baskı	Toplam
2002	348		31	-	379
2007	390	33	23	41	487
2008	392	36	25	42	495
2009	393	36	25	42	496
2010	406	37	25	44	512
2011	406	37	25	44	512
2012	409	37	25	49	520
2013	420	37	25	49	531
Bu konuda istatistiklerde bir daha bilgi verilmemiştir.					
2019?	435	37	25	49	546 <sup>82</sup>
2022	476	42	24	49	591 <sup>83</sup>

<sup>80</sup> Arık 1953, s.64; 2200 kadar sikkenin Deutsche Orient Bank müdürü Dr. Koerber tarafından bir kataloğu yapılmışsa da yayınlanmamıştır.

<sup>81</sup> TÜİK İstatistikleri.

<sup>82</sup> Muzeler.org (01.12.2022).

<sup>83</sup> İzmir.ktb.gov.tr (01.12.2022).

## KAYNAKLAR

Akurgal 1945 Ekrem Akurgal, "İzmir ve Dolaylarındaki Eski Eserler Hakkında Bir Not", *Arkeoloji Araştırmaları*, Ankara, s.1-40.

Arık 1953 Remzi Oğuz Arık, *Türk Müzeciliğine Bir Bakış*, İstanbul MEB Yayını.

Arıkan 2006 Zeki Arıkan, "Felix Sartiaux ve Ömer Özyiğit'in Foça Kazıları", *Toplumsal Tarih* 152, 2006, s.74-77.

Armağan 1946 Vahit Armağan, *Manisa Arkeoloji Müzesi Kılavuzu*, İstanbul CHP Manisa Halkevi yayını no.14,

Conze 1898 Aleksander Conze, "Kaiserlich Ottomanischen Museum in Pergamon", *Archäologischer Anzeiger* 1898, s.221-223

Dedeoğlu 1993 Jale (Öz) Dedeoğlu, *İzmir Arkeoloji Müzesi*, İstanbul A Turizm Yayınları

Dr. Rifat Osman 1989 Dr. Rifat Osman, *Edirne Sarayı*, Yayınlayan; Ord. Prof. Dr. Süheyl Ünver, Ankara: TTK Yay. VII. Dizi, Sayı 30 (2. baskı)

Dugas 1910 Charles Dugas, "Sarcophages de Clazomène", *Bulletin de Correspondance Hellénique* 34, s. 469-477

Evren 2000 Adil Evren, *Efes Müzesi'ndeki Karya Bölgesi Kapları*, İzmir (Efes 2000 Vakfı)

Evren 2017 Adil Evren, *Tire Müzesi'nden Seçme Eserler*, İzmir (Tire Belediyesi Kültür Yayınları 16)

Gerçek 1999 Ferruh Gerçek, *Türk Müzeciliği*, Ankara, T.C. Kültür Bakanlığı Yayınları No. 2327

Goldmann 1923 Hatty Goldmann, "Excavations of the Fogg Museum at Colophon", *American Journal of Archaeology*, 27, s. 67-68.

Göçmengil 2022 Gönenç Göçmengil, "Anadolu'nun Keşfi", *Atlas* sayı346, s. 83-94.

Gür 2021 Barış Gür, *Smyrna'dan Batı Dünyasına; Dünya Müzelerinin Oluşumunda İzmir'in Arkeolojik Mirası*, İstanbul, Arkeoloji ve Sanat Yayınları

IGSK 1-2 Helmut Engelmann - Reinhold Merkelbach, *Die Inschriften von Erythrai und Klazomenai*, Bonn 1972-1973. (Inschriften Griechischen Städte aus Kleinasien Band 1-2)

IGSK 23-24 Georg Petzl, *Die Inschriften von Smyrna*, Bonn 1972, 1987, 1990 (Inschriften Griechischen Städte aus Kleinasien Band 23, 24/1-2)

İstatistik 1944-45 Milli Eğitim İstatistikleri 1944-1945, Ankara 1947, s.96-97 (TÜİK web sayfasından alınmıştır şimdi yok).

Koşay vd. 2013 Hamit Zübeyr Koşay, M.E. Zarif Orgun, Sadi Bayram, Erdoğan Tan, *Osmanlı İmparatorluğu ve Türkiye Cumhuriyeti Çağlarında Türk Kazı Tarihi*, (6 cilt) Ankara TTK Yay.

Kurt 2015 Selvihan Kurt, *The Founding of the İzmir Museum: A Preliminary Narrative Based on Aziz Ogan's Archive*, İstanbul Boğaziçi Üniversitesi SBE Yüksek Lisans Tezi.

Madran 2009 Burçak Madran, "II. Meşrutiyet'in Toplumsal Müzeleri", *II. Meşrutiyeti Yeniden Düşünmek* (Derleyen; Ferdan Ergut) İstanbul, Tarih Vakfı Yurt Yayınları, s. 181-202.

Mansel 1948 Arif Müfit Mansel, *Türkiye'nin Arkeoloji, Epigrafi ve Tarihi Coğrafyası İçin Bibliyografya*, Ankara (TTK Yay. XII-1).

Mendel 1909 Gustave Mendel, "Catalogue des monuments grecs, romains et byzantins du Musée Impérial Ottoman de Brousse", *Bulletin de Correspondance Hellénique*. 33, s. 245-435;

Merrillees 2017 Robert S. Merrillees, "Cypriote antiquities in Late Ottoman Istanbul and Smyrna II: Cypriote antiquities in the Greek Evangelical School Museum and their Trading in Late Ottoman Smyrna (Modern İzmir)", *Cahiers du Centre d'Études Chypriotes* 47, s.121-164

Miltner ve Kantar 1934 Franz Miltner – Selahattin Kantar, "İzmir'de Roma Devrine Ait Forumda Yapılan Hafriyata Ait Rapor", *TTAED* 2, s.219-242.

Ogan 1938 A. Ogan, "Asar-ı Atika Nizamnamesi ve 1874'den itibaren resmî ruhsat ile yapılan hafriyat", *Yeni Türk*, 64, s. 97-103; 65, s.145-158; 66, s.196-207; 67, s.241-252; 68, s. 289-294.

Ogan 1944 Aziz Ogan, "İzmir Asarı Atika Müzesi Nasıl Kuruldu, Nasıl İnkişaf Etti", *Tarihten Sesler*, 20-21, s. 6-10.

Önder 1982 Mehmet Önder, "Konya Müzeleri", *Müze Özel Sayısı*, Konya.

Özet 2002 M. Aykut Özet (Proje Danışmanı), *Türkiye Müzeleri*, Ankara

Özkan 2019 Süleyman Özkan, *Osmanlı Devleti'nde Arkeolojik Kazılar ve Müzecilik*, İzmir.

Öztoprak vd. 2014 İzzet Öztoprak, C. Güler, M. Karataş, G. Şahin, *Cumhuriyet'in XV. Yılında Türkiye*, 4.Cilt, Ankara; Atatürk Araştırma Merkezi

Radt 2010 Wolfgang Radt, "Türk Kültür Politikaları ve Türk-Alman İşbirliği Örneği Olarak Bergama Müzesi", *Cumhuriyet Döneminde Geçmişe Bakış Açılırları; Klasik ve Bizans Dönemleri*, İstanbul, s. 195-219 (Koç Üniv. Yay.)

Serçe 2002 Erkan Serçe, "İzmir ve Havalisi Âsar-ı Atika Muhibleri Cemiyeti ve İzmir Arkeoloji Müzesi'nin Kuruluşu", *İzmir Kent Kültürü Dergisi* 5, 318-328.

Sezer 2013 S. Sezin Sezer, *İzmir Arkeoloji Müzesi Deposundan Heykeltıraşlık Eserleri*, İstanbul Ege Yayınları

Sezer 2019 S. Sezin Sezer, *Smyrna Antik Kenti Heykeltıraşlık Eserleri*, İstanbul Ege Yayınları

Shaw 2004 Wendy M. K. Shaw, *Osmanlı Müzeciliği: Müzeler, Arkeoloji ve Tarihin Görselleştirilmesi*, (Çev. Esin Soğancılar) İstanbul, İletişim Yayınları

*Smyrna/İzmir Smyrna/İzmir; Fransız Koleksiyonları Işığında Bir Kent'in Portresi*, İzmir 2006

Şapolyo 1936 Enver Behnan Şapolyo, *Müzeler Tarihi*, İstanbul Remzi Kitabevi.

Topal 2010 *Efes Müzesi* (Selçuk), Önsöz Cengiz Topal.

Tunç 1972 Sevil Tunç, *La Musée Archéologique d'İzmir* (Guide), İzmir

Tutsak 1996 Sadiye Tutsak, *İzmir'de Eğitim ve Eğitimciler (1850-1950)*, İzmir Ege Üniversitesi SBE Doktora Tezi

Uçan 2015 Yunus Emre Uçan, "İngiltere Himayesinde Bir Eğitim Müessesesi: İzmir Evangelik Rum Okulu", *The Journal of Academic Social Science Studies* 36, s.429-447.

Uras 1944 Muzaffer Uras, "İzmir Müzesi'nin Kuruluş Tarihçesi İçin Notlar", *Fikirler* 276-277, s.13-14, 278-279, s. 13-14.

Yegül 2010 Fikret K. Yegül, "Akademik Dünyasının Ulvi Salonlarından Anadolu'nun Tozlu tepelerine: Barış ve Savaş Döneminde Birinci Sardis Ekspedasyonu (1909-1926) ve Howard Crosby Butler", *Cumhuriyet Döneminde Geçmişe Bakış Açuları; Klasik ve Bizans Dönemleri*, İstanbul, s. 75-125 (Koç Üniv. Yay.)



Resim 1: İzmir Müzesi'nin ilk binası Aya Vukla Kilisesi. (Arık 1953)



Resim 2: Müzenin giriş kısmı (Şapolyo 1936, Res.26).

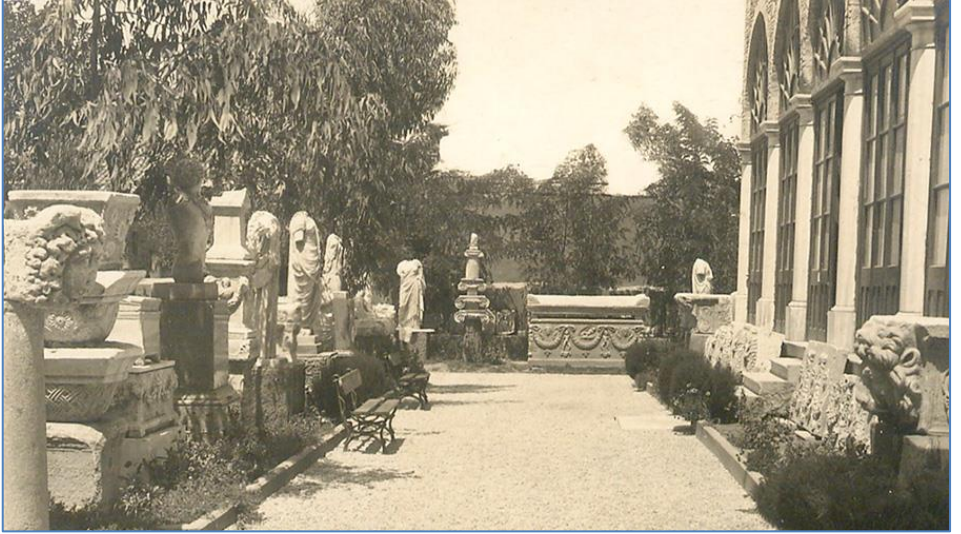


Resim 3: Müzenin ana salonu (kentyasam.org).



Resim 4: Müzenin ana salonu (kentyasam.org).





Resim 5: Müzenin bahçesinden bir görünüm (kentyasam.org).



Resim 6; Üst kattaki Resim Galerisinden bir oda.  
(<http://bogaziciarsivleri.boun.edu.tr/sergi/ogan.php>)



Resim 7: Resim Galerinin bir kısmı. Karşı duvardaki nü ile onun solundaki Bredow'a ait resim Tire müzesindedir (Kurt 2015, Res.13).



Resim 8; Hat ve tekke eşyaları.

(<http://bogaziarsivleri.boun.edu.tr/sergi/ogun.php>)