

SOSYAL SAĞLIK DERGİSİ

Makale Türü	Mart 2024	Cilt	Sayı
Araştırma Makalesi	Başvuru Tarihi: 01.09.2023 Kabul Tarihi: 24.12.2023	4	1

COVID-19 PANDEMİ DÖNEMİNDE SAĞLIK ÇALIŞANLARINA YÖNELİK ŞİDDET KAVRAMI ÜZERİNE SİSTEMATİK BİR DERLEME

Yasemin ASLAN*

Furkan ALP**

Öz

Bu çalışmanın amacı COVID-19 pandemi döneminde sağlık çalışanlarına yönelik şiddet olayları ile ilgili Web of Science (WoS) Core Collection veritabanında yayımlanmış olan çalışmaların sistematik bir derlemesini yapmaktır. Çalışmada WoS veritabanında arama kriteri olarak "COVID-19", "Violence", "Healthcare Workers", "Healthcare Professionals", "Violence Against Doctors", "Violence Against Nurses" anahtar kelimeleri kullanılmıştır. Tarama sonucu elde edilen 373 çalışmadan dili İngilizce olan, tam metnine erişilebilen, sağlık çalışanlarında şiddet ile ilgili yapılmış olan toplam 32 çalışma değerlendirmeye alınmıştır. Çalışmalar; yayım yılı, dizaynı, yürütüldüğü ülkeler, uygulanan şiddet türleri, şiddete en fazla maruz kalan meslek grupları, şiddet uygulama nedenleri, genel bilgiler, WoS kategorileri, temel alanlar listesi ve anahtar kelimelerin sıklığına dair bilgiler açısından derlenmiştir. COVID-19 pandemi döneminde sağlık çalışanlarına yönelik şiddet kavramı ile ilgili yayımlanan çalışmaların en fazla Çin'de gerçekleştirildiği, Social Science Citation Index veri tabanında yayınlanan makale sayısının toplam makalelerin % 71,88'ini oluşturduğu, çalışmaların en fazla halk sağlığı (%34,38) alanında yayımlandığı tespit edilmiştir. COVID-19 pandemi döneminde sağlık çalışanlarının şiddete maruziyetinin arttığı, şiddet açısından hekim ve hemşirelerin en riskli meslek grupları arasında yer aldığı, çalışanların en fazla sözlü şiddete maruz kaldığı, şiddetin en fazla hasta yakınları tarafından uygulandığı, yaşanan şiddet olaylarının önemli bir kısmının raporlanmadığı görülmüştür. Kadınların, COVID-19 servisinde bakım vermenin, hekim olmanın ve acil servis çalışanlarının şiddet açısından yüksek risk faktörleri arasında yer aldığı görülmüştür. Şiddetin sağlık çalışanlarında strese, tükenmişliğe, işten ayrılma niyetinde artışa, anksiyete, yorgunluk ve korkuya, yaşam kalitesinde düşüşe neden olduğu tespit edilmiştir. Çalışma sonuçları şiddetin önlenmesine yönelik sağlık politikalarına ve stratejilerine acil düzeyde ihtiyaç olduğunu göstermektedir.

Anahtar Kelimeler: COVID-19, şiddet, sağlık çalışanları, sağlık profesyonelleri, Web of Science.

A SYSTEMATIC REVIEW ON THE CONCEPT OF VIOLENCE AGAINST HEALTHCARE WORKERS DURING THE COVID-19 PANDEMIC

Abstract

The aim of this study is to make a systematic evaluation of the studies published in the Web of Science (WoS) Core Collection database on violence against healthcare workers during the COVID-19 pandemic. In the study, the keywords "COVID-19", "Violence", "Healthcare Workers", "Healthcare Professionals", "Violence Against Doctors", "Violence Against Nurses" were used as search criteria in the WoS database. Of the 373 studies obtained as a result of the screening, a total of 32 studies on violence against healthcare workers whose language was English and whose full text could be accessed were included in the evaluation. Studies were compiled in terms of publication year, design, the countries where they were carried out, types of violence, professional groups most exposed to violence, reasons for violence, general information, WoS categories, list of main areas, and the frequency of keywords. During the COVID-19 pandemic, most of the studies published on the concept of violence against healthcare workers were carried out in the China. The number of articles published in the Social Science Citation Index database constituted 71.88% of the total articles, and the studies were mostly in public health (34.38%). It has been observed that the exposure of healthcare workers to violence has increased during the COVID-19 pandemic; physicians and nurses are among the most risky occupational groups in terms of violence; the employees are most exposed to verbal violence;

* Sorumlu Yazar, Dr. Öğr. Üyesi, Bandırma Onyedi Eylül Üniversitesi Sağlık Yönetimi Bölümü, yaseminaslan@bandirma.edu.tr, 0000-0001-6292-2332

** Araştırma Görevlisi, İstanbul Medeniyet Üniversitesi Sağlık Yönetimi Bölümü, furkan.alp@medeniyet.edu.tr, 0000-0001-6007-1212

Covid-19 Pandemi Döneminde Sağlık Çalışanlarına Yönelik Şiddet Kavramı Üzerine Sistemik Bir Derleme

the violence is mostly applied by the relatives of the patients; and a significant part of the violence cases are not reported. It was found that women providing care in the COVID-19 service, being physicians, and being emergency service workers are among the high-risk factors for violence. It has been determined that violence causes stress, burnout, an increase in the intention to leave, anxiety, fatigue, and fear, and a decrease in the quality of life for healthcare workers. The study's findings demonstrate the urgent need for health policies and strategies to prevent violence.

Keywords: COVID-19, violence, healthcare professionals, healthcare professionals, Web of Science.

1. GİRİŞ

Şiddet dünya genelinde en yaygın rastlanan toplumsal olaylardan biri olup, kadın şiddeti, çocuk şiddeti, yaşlıya şiddet, işyeri şiddeti, partner şiddeti gibi değişik şekillerde görülebilmektedir. Şiddet olaylarının en fazla görüldüğü sektörlerden biri sağlık sektörüdür. Sağlık hizmetleri doğası gereği hasta, hasta yakınları ve çalışanlar açısından stres seviyesinin yüksek olduğu, hizmetlerin genellikle ertelenemez nitelik taşıdığı ve fazla sayıda uzmanlık alanından oluşan bir sektördür. Hasta ve hasta yakınları sevdiklerini kaybetme korkusu, uzun bekleme süreleri, yoğunluk ve iletişim problemleri gibi çeşitli nedenlerle sağlık çalışanlarına şiddet uygulayabilmektedir. Son yıllarda sağlıkta şiddeti etkileyen faktörlerden birinin COVID-19 pandemisi olduğu düşünülmektedir. 2019 yılının sonunda ilk olarak Çin’de görülen COVID-19 virüsü, kısa sürede dünya geneline yayılarak pandemiye dönüşmüştür. Pandeminin getirdiği belirsizlik ve bilinmezliklerle birlikte hasta ve hasta yakınlarının yaşadıkları korku ve endişeler de artmıştır (Dopelt ve diğerleri, 2022; Ghareeb, El-Shafei ve Eladl, 2021; Basis, Moskovitz ve Tzafir, 2021; Arafa, Shehata, Youssef ve Senosy, 2022). Bu nedenle COVID-19 pandemisinin sağlıkta şiddet üzerindeki etkileri merak konusu olmuştur.

Dünya Sağlık Örgütü (DSÖ) şiddeti; “*yaralanma, ölüm, psikolojik zarar, gelişme geriliği veya yoksunlukla sonuçlanan veya bunlarla sonuçlanma olasılığı yüksek olan, kişinin kendisine, başka bir kişiye veya bir grup veya topluluğa karşı, tehdit edici veya fiili, kasıtlı olarak fiziksel güç kullanımı*” şeklinde tanımlamaktadır (WHO, 2002). DSÖ, şiddetin yaygın bir halk sağlığı problemi olduğunu, ölüm, yaralanma ve biyolojik sistemler üzerindeki zararlı etkileri yoluyla her yıl milyarlarca insanın hayatını olumsuz yönde etkilediğini belirtmiştir. Buna ek olarak şiddetin 15-44 yaş arası bireyler için önde gelen ölüm nedenleri arasında yer aldığı belirtilmiştir. Şiddet eylemleri doğası itibarıyla fiziksel, cinsel, psikolojik, yoksunluk veya ihmal şeklinde sınıflandırılabilir gibi şiddet eylemini gerçekleştirenlerin özelliklerine göre üç geniş kategoriye ayrılmaktadır. Bunlardan birincisi bireyin kendine yönelik şiddet eylemi olarak tanımlanan ve intihar davranışı ile bireyin kendini ihmal etmesini kapsayan kategoridir. İkincisi kişilerarası şiddet olarak tanımlanan, aile ve yakın partner şiddeti ile toplumsal şiddet olarak iki kategoriden oluşan şiddet türüdür. Üçüncüsü ise toplu şiddet eylemi olarak tanımlanan sosyal, politik ve ekonomik şiddet türüdür. Kişilerarası şiddetin 2019 yılında 475.000 ölüme neden olduğu belirtilmiştir (WHO, 2002; WHO, 2022).

Sağlıkta şiddet, bireysel ve toplumsal düzeyde olumsuz sonuçlara neden olan, hizmet sunumunun önündeki önemli küresel engellerden biridir (Caruso ve diğerleri, 2022). Çalışmalar COVID-19 pandemi döneminde sağlık çalışanlarının pandemi öncesine kıyasla şiddete maruziyetinin arttığını göstermektedir (Alfuqaha ve diğerleri, 2022; Arafa ve diğerleri, 2022; Basis ve diğerleri, 2021; Brigo ve diğerleri, 2022; Caruso ve diğerleri, 2022; Ekşi, Gümüşsoy, Utanır Altay ve Kirazlı, 2022; Özkan Şat, Akbaş ve Yaman Sözbir, 2021; Elsaid ve diğerleri, 2022). Türkiye’de pandeminin sağlık çalışanlarına yönelik şiddet olaylarına etkisinin değerlendirildiği bir çalışmada, şiddet eylemini gerçekleştirenlerin çoğunlukla hasta ve hasta yakınları olduğu, genellikle fiziksel şiddet olaylarının yaşandığı, şiddet nedenleri arasında sözlü tartışma ve pandemiyle ilgili uyarıların yer aldığı görülmüştür. Aynı çalışmada Türkiye’nin

bütün bölgelerinde sağlık çalışanlarına uygulanan şiddet haberlerinde artış görüldüğü tespit edilmiştir (Akça, Kaya ve Sönmez, 2022). Şiddete maruz kalmanın sağlık profesyonellerde ve ailelerinde stres, kaygı, depresyon ve tükenmişliği tetikleyerek yaşam kalitelerini olumsuz yönde etkilediği ve bu durumun domino etkisi yaratarak hasta bakım kalitesini düşürdüğü ve tıbbi hataların artmasına neden olduğu görülmüştür (Bitencourt ve diğerleri, 2021; Caruso ve diğerleri, 2022). Pandemi döneminde COVID-19 hastalarına doğrudan bakım veren sağlık çalışanlarının daha fazla şiddete maruz kaldığı tespit edilmiştir (Byon ve diğerleri, 2022; Bitencourt ve diğerleri, 2021; del Carpio-Toia, Del Carpio, Mayta-Tristan, Alarcón-Yaquette ve Málaga, 2021).

Pandemi sürecinde sağlık çalışanlarına yönelik şiddeti önlemek amacıyla pek çok ülke ulusal düzeyde bazı yasal ve politik düzenlemeler yapmıştır (Bellizzi, Pichierri, Farina, Cegolon ve Abdelbaki, 2021). Ghareeb ve arkadaşlarının (2021) çalışmasında işyeri şiddetini kontrol altında tutmak amacıyla sağlık çalışanlarının bakış açıları değerlendirilmiş ve güvenlik kameralarının temin edilmesi, güvenli bekleme odalarının hazırlanması, ateşli silahların yasaklanması, muayene odalarına sınırlı sayıda giriş sağlanması, iletişim problemlerinin çözülmesi konusunda sağlık profesyonellerine eğitim verilmesi ve hastalara düzenli aralıklarla bilgi verilmesinin şiddeti önlemede faydalı olacağı belirtilmiştir. Özellikle krizler sırasında şiddetin önlenmesine yönelik halkın farkındalığını artırmanın önemli olduğu vurgulanmıştır (Alfuqaha ve diğerleri, 2022). Türkiye’de pandemi sonrası sağlık çalışanlarının şiddet algılarının değerlendirildiği bir çalışmada, şiddet uygulayanlara yönelik cezaların caydırıcı olmadığı, çalışan sayısının yeterli olmaması nedeniyle hizmette aksamaların yaşandığı, tıbbi hataların ortaya çıktığı ve bekleme sürelerinin uzadığı belirtilmiştir. Bu durumların şiddet olaylarına zemin hazırladığı ifade edilmiştir (Güvener, Aytekin ve Bağcı, 2023). Bu çalışmada COVID-19 pandemi döneminde sağlık çalışanlarına yönelik şiddet olayları ile ilgili WoS Core Collection veritabanında yayımlanmış olan çalışmaların sistemik bir derlemesinin yapılması amaçlanmıştır. Bu kapsamda WoS Core Collection veritabanında 11.03.2020 - 01.07.2023 tarihleri arasında sağlık çalışanlarına yönelik şiddet ile ilgili yayımlanan çalışmalarda aşağıdaki araştırma sorularına yanıt aranmıştır:

1. Çalışmaların türüne (dizaynına) göre dağılımı nasıldır?
2. Sağlık çalışanlarına uygulanan şiddet türleri nelerdir?
3. Çalışmalara dahil edilen meslek grupları hangileridir?
4. Şiddete en fazla maruz kalan meslek grupları hangileridir?
5. En fazla şiddet uygulayanlar kimlerdir?
6. Şiddet uygulama nedenleri nelerdir?
7. Çalışmaların yıllara, gerçekleştirildiği ülkelere, WoS kategorilerine, temel alanlarına ve anahtar kelimelere göre dağılımı nasıldır?

2. YÖNTEM

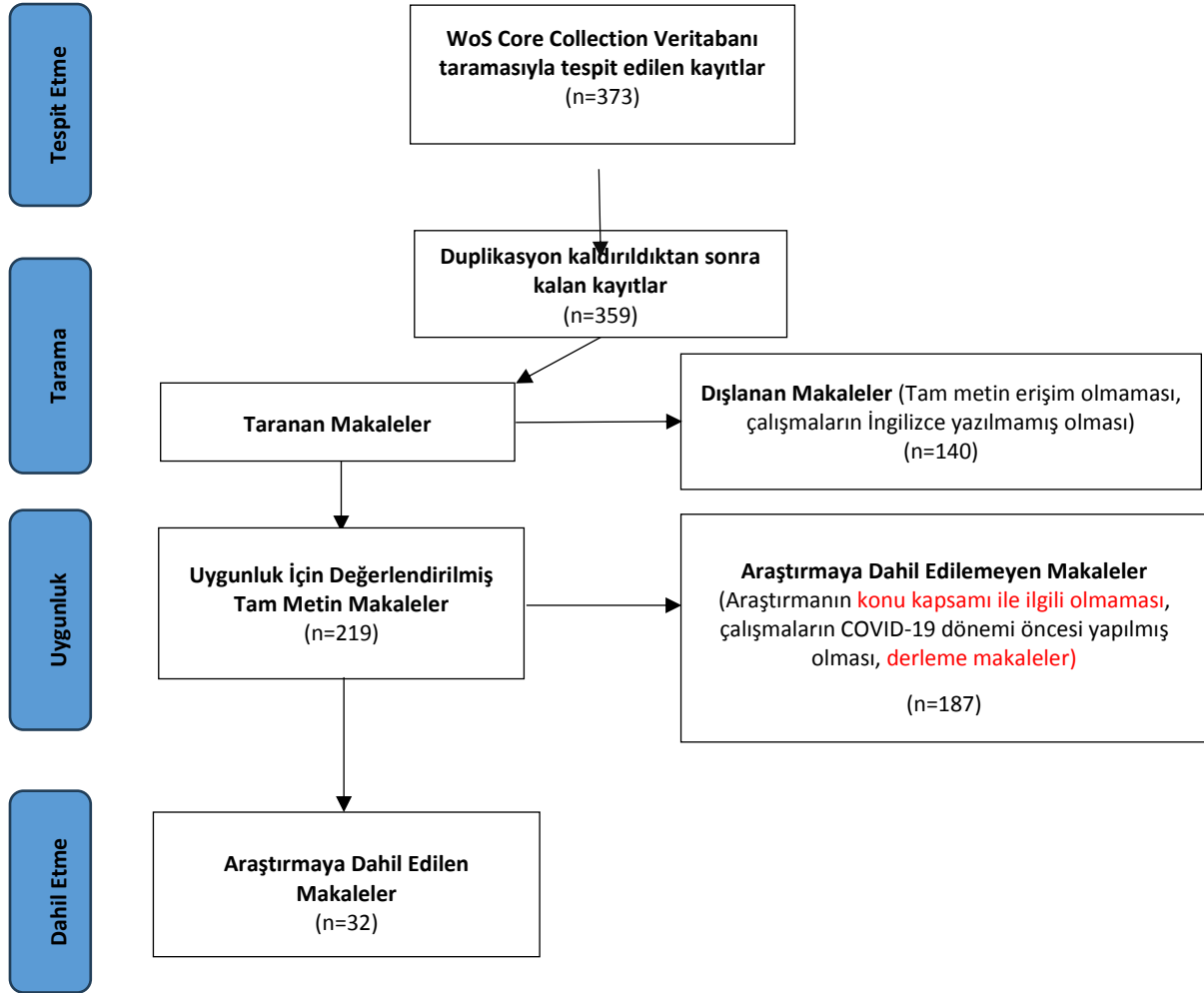
Sistemik derleme sürecindeki literatür tarama stratejisinin detayları Tablo 1'de verilmiştir.

Tablo 1. Literatür tarama stratejisi

Anahtar Kelimeler (Topic)	[(COVID-19) AND (Violence) AND (Healthcare Workers) OR (COVID-19) AND (Violence) AND (Healthcare Professionals) OR (COVID-19) AND (Violence Against Doctors) OR (COVID-19) AND (Violence Against Nurses)]
Veritabanı	WoS
Zaman Aralığı	11.03.2020 - 01.07.2023
Dil	İngilizce
Dahil Edilme Kriterleri	<ol style="list-style-type: none">1. Açık erişim2. Tam metin makale3. 11.03.2020 - 01.07.2023 aralığında yayımlanmış4. Araştırma makaleleri5. İngilizce
Hariç Bırakılma Kriterleri	<ol style="list-style-type: none">1. Duplikasyon2. Tam metin erişim olmaması3. Çalışmaların İngilizce yazılmaması4. Araştırmanın sağlık çalışanlarına yönelik yapılmamış olması5. Çalışmaların COVID-19 dönemi öncesi yapılmış olması6. Derleme makale olması

WoS veritabanında yapılan arama sonucunda çalışmaya dahil edilme kriterleri açık erişim olması, çalışmanın tam metninin erişilebilir olması, araştırma makalesi olması, 11.03.2020 - 01.07.2023 aralığında yayımlanmış olması ve İngilizce dilinde yazılmış olması şeklinde belirlenmiştir. Çalışmadan hariç bırakılma kriterleri ise duplikasyon, tam metine erişim olmaması, çalışmaların İngilizce yazılmamış olması, araştırmanın sağlık çalışanlarına yönelik yapılmamış olması, çalışmaların COVID-19 dönemi öncesi yapılmış olması ve derleme niteliği taşıması olarak belirlenmiştir. Başlangıç tarihi olarak 11.03.2020'nin seçilmesinin nedeni COVID-19'un Dünya Sağlık Örgütü tarafından pandemi ilan edilen tarih olmasıdır (WHO, 2020). Çalışmayan anahtar kelimeleriyle birlikte dahil edilme ve hariç bırakılma kriterleri yazarlar tarafından belirlenmiştir.

Bu sistemantik derleme çalışması PRISMA (Preferred Reporting Items for Systematic Review and Meta-Analysis) kılavuzu esas alınarak gerçekleştirilmiştir (Şekil 1). PRISMA protokolü sistemantik derlemelerin hazırlanmasını ve raporlanmasını kolaylaştırmayı ve kalitesinin artırılmasını amaçlayan bir kontrol listesinden oluşmaktadır. Sistemantik incelemeler, derlemenin mantığını, hipotezini ve planlanan yöntemlerini açıklayan bir protokol üzerine inşa edilmelidir. Bir protokole bağlı kalınması, ilgili dokümanları incelemeye başlamadan önce incelemenin gerekçesini ve önceden planlanmış metodolojik ve analitik yaklaşımı sunmayı amaçlar. Ayrıntılı, iyi tanımlanmış protokoller, inceleme yöntemlerinin anlaşılmasını ve değerlendirilmesinin yanı sıra, yöntemlerde yapılan değişikliklerin tespit edilmesini DE kolaylaştırır (Moher ve diğerleri, 2015). PRISMA kontrol listesi 2020 yılında revize edilerek, bütün bölümler biraz daha detaylandırılmıştır (Hür, 2021).



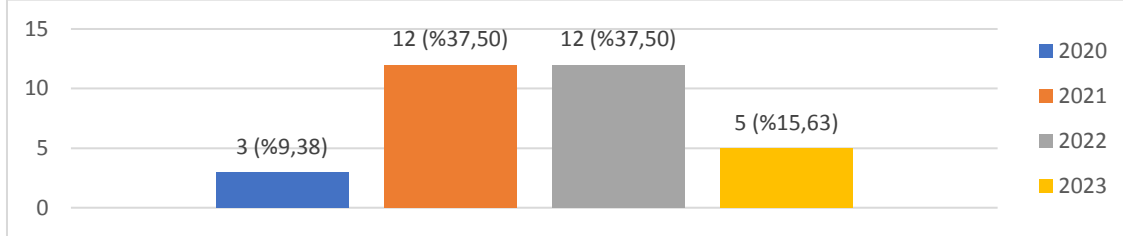
Şekil 1. PRISMA akış şeması

Şekil 1’de yer alan PRISMA akış şemasında belirtildiği üzere çalışmaların konu kısımlarının COVID-19 pandemi döneminde sağlık çalışanlarına yönelik şiddete maruz kalma ile ilgili olması ve makalenin dahil edilme kriterlerini karşılama açısından 373 araştırma makalesi incelemeye alınmıştır. İncelemeye alınan çalışmaların bir kısmının tekrar etmesi sebebiyle duplikasyon kaldırıldıktan sonra 359 çalışma kalmıştır. Tam metin erişimin olmaması ve İngilizce dilinde yazılmamış olması sebebiyle 140 makale; araştırmaların konu kapsamı ile ilgili olmaması, COVID-19 pandemi dönemi öncesi yayımlanmış olması ve bir kısmının derleme

şeklinde yayımlanmış olması sebebiyle 187 makale daha araştırmaya dahil edilememiştir. Nihayetinde 32 araştırma makalesi uygunluk açısından analize dahil edilmiştir.

3. BULGULAR ve TARTIŞMA

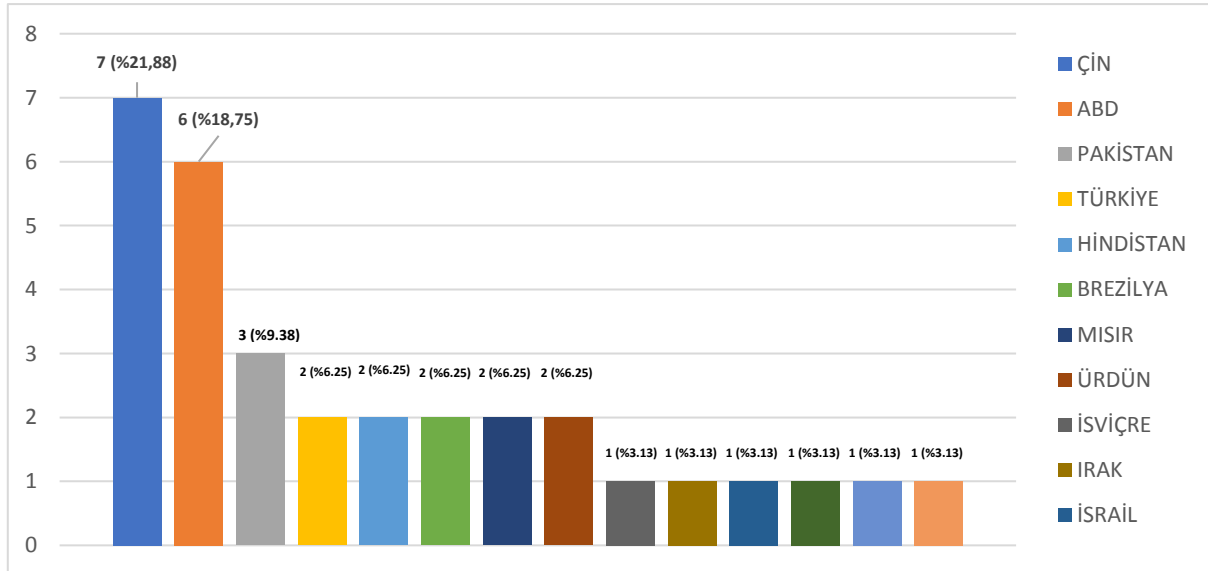
COVID-19 pandemi döneminde sağlık çalışanlarına yönelik şiddet kavramı ile ilgili incelenen çalışmaların yıllara göre dağılımı Şekil 2’de gösterilmiştir.



Şekil 2. Çalışmaların yıllara göre dağılımı

Şekil 2’ye göre sağlık çalışanlarına yönelik şiddet kavramı ile ilgili çalışmaların en fazla 2021 ve 2022 yıllarında yayımlandığı görülmektedir. COVID-19 pandemi döneminin başlangıcı göz önünde bulundurulduğunda 2020 yılında yayın sayısının düşük olması olağan bir durum olarak değerlendirilebilir. Buna ek olarak 2023 yılında yayın sayısının biraz daha düşük olmasının nedeninin aşı ve diğer önleyici-koruyucu tedbirlerle birlikte pandeminin etkisinin nispeten azalmasına bağlı olduğu düşünülmektedir.

COVID-19 pandemi döneminde sağlık çalışanlarına yönelik şiddet kavramı ile ilgili yayımlanan çalışmaların ülkelere göre dağılımı Şekil 3’te gösterilmiştir.



Şekil 3. Çalışmaların gerçekleştirildiği ülkelere göre dağılımı

Konu ile ilgili yayımlanan çalışmaların en fazla salgının dünyaya yayıldığı ülke olan Çin’de gerçekleştirildiği görülmektedir. Ardından Amerika Birleşik Devletleri, Pakistan, Türkiye, Hindistan, Brezilya, Mısır ve Ürdün’ün geldiği görülmektedir. Bu durum COVID-19 pandemi

döneminde sağlık çalışanlarına şiddetin dünya genelinde yaygın bir sorun olduğunu düşündürmektedir.

COVID-19 pandemi dönemi ve sonrası sağlık çalışanlarına yönelik şiddet kavramı ile ilgili belirlenen parametrelere yönelik seçilen 32 makaleye ait genel bilgiler Tablo 2’de özetlenmiştir. İncelenen çalışmalar “Yazar İsmi-Yayın Yılı”, “Çalışmanın Yapıldığı Ülke”, “Çalışmanın Türü (Dizaynı)”, “Uygulanan Şiddet Türleri”, “Çalışmaya Dahil Edilen Sağlık Çalışanları”, “Şiddete En Fazla Maruz Kalan Sağlık Çalışanları”, “Şiddet Uygulayan” ve “Ana Bulgular” kapsamında değerlendirilmiştir.

Tablo 2. Çalışmaların genel bilgileri

No	Yazar İsmi-Yayın Yılı	Çalışmanın Yapıldığı Ülke	Çalışmanın Türü (Dizaynı)	Uygulanan Şiddet Türleri	Çalışmaya Dahil Edilen Sağlık Çalışanları	Şiddete En Fazla Maruz Kalan Sağlık Çalışanları	Şiddet Uygulayan	Ana Bulgular
Ç1	Bhatti, Rauf, Aziz, Martins ve Khan, 2021	Pakistan	Nitel Araştırma	Fiziksel Şiddet	Bütün Sağlık Profesyonelleri	Hekimler	Hasta Yakınları	Çalışmada şiddete neden olan ana unsurların; sağlık çalışanlarına duyulan güvensizlik, komplo teorilerine olan inanç, hastanelerin sınırlı alan nedeniyle COVID-19 hastalarını kabul etmeyi reddetmesi, COVID-19 hastane politikaları ve COVID-19 hastalarının ölümü olduğu tespit edilmiştir. Gelecekte bu tür olayların önlenmesi için kurumların ve sağlık politika yapımcıların farkındalığını sağlamak için birlikte çalışması gerektiği vurgulanmıştır.
Ç2	Byon ve diğerleri, 2022	ABD	Nitel Araştırma	Fiziksel Şiddet	Çalışma Hemşirelere Yönelik Hazırlanmıştır.	Hemşireler	COVID-19 Hastaları	Hastanelerde çalışan hemşirelerle (N = 373) görüşülerek yapılan ve çevrimiçi anketten elde edilen verilere göre COVID-19 hastalarına bakım veren hemşirelerin diğer hemşirelere kıyasla daha fazla fiziksel şiddete maruz kaldığı görülmüştür. Ayrıca her 10 hemşireden biri pandemi sırasında olayı bildirmenin daha zor olduğunu düşünmektedir.
Ç3	Ghareeb ve diğerleri, 2021	Ürdün	Nitel Araştırma	Sözel Şiddet	Hekim ve Hemşireler	Hekim ve Hemşireler	Hasta Yakınları	Bu çalışmada, Ocak ve Şubat 2021'de Ürdün'de bir hastanede çalışan 382 sağlık çalışanı (170 hekim ve 212 hemşire) arasında yarı yapılandırılmış bir anket kullanılarak kesitsel bir çalışma yürütülmüştür. Yüksek hasta beklentisinin, uzun bekleme sürelerinin, yoğun iş yükünün ve hastaların madde bağımlılığının şiddeti artıran faktörler olduğu bulunmuştur. Çalışmada sağlık tesislerine yönelik saldırıları ve şiddet olaylarını en aza indirmek için toplumun her düzeyinde kaygıyı, damgalanmayı, şiddeti en aza indirmek için etkili risk iletişiminin önemini vurgulanmıştır.
Ç4	George, Inbaraj, Rajukutty, ve De Witte, 2020	Hindistan	Nitel + Nitel Araştırma	Fiziksel Şiddet	Bütün Sağlık Profesyonelleri ve Destek Ekipleri	Ağırlıklı Olarak Hekimler ve Hemşireler	Hindistan'ın Bangalor Bölgesindeki Bireyler	Bu çalışmada, karma (nicel+nitel) veri toplama yöntemleri kullanılarak sağlık çalışanlarının psikolojik durumları analiz edilmiştir. Sonuç olarak ölüm korkusu, sevdiklerine hastalık bulaştırma suçluluğu, olası şiddet ve damgalanma endişesi sağlık çalışanları arasında strese neden olan ana temalar olarak ortaya çıkmıştır.

Covid-19 Pandemi Döneminde Sağlık Çalışanlarına Yönelik Şiddet Kavramı Üzerine Sistematik Bir Derleme

Ç5	Özkan Şat ve diğerleri, 2021	Türkiye	Nicel Araştırma	Mobbing (Yıldırma) ve Sözel Şiddet	Bütün Sağlık Profesyonelleri	Hemşireler	COVID-19 Hastaları	Bu çalışmada hemşirelerin pandemi sırasında mobbinge maruz kalma durumlarının arttığı; fiziksel şiddet, sözel şiddet ve mobbinge maruz kalma durumları ile çalışma saatleri, bakım verilen hasta sayısı ve mesleği bırakmayı düşünme durumları arasında istatistiksel olarak anlamlı bir fark olduğu bulunmuştur. Ayrıca fiziksel şiddete maruz kalmanın mesleği bırakma düşüncesini arttırdığı ve mesleki bağlılığı azalttığı bulunmuştur.
Ç6	Xie ve diğerleri, 2021	Çin	Nicel Araştırma	Sözel Şiddet	COVID-19 salgını sırasında klinik ortamlarda ön saflarda çalışan ruh sağlığı uzmanları (psikiyatristler, hemşireler ve hemşirelik asistanları dahil)	Meslek Gruplarına Özel Bir Ayırım Yapılmamıştır .	COVID-19 Hastaları	Bu çalışmada, bir hastanede sağlık çalışanlarının işyeri şiddeti ve yaşam kalitesi arasındaki ilişki incelenmiştir. Şiddet vakalarının yaşam kalitesi ve hasta bakım kalitesi üzerindeki olumsuz etkisi göz önünde bulundurularak şiddet vakalarını önlemek için uygun önlemler geliştirilmesi gerektiği vurgulanmıştır.
Ç7	Bitencourt ve diğerleri, 2021	Brezilya	Nicel Araştırma	Psikolojik/ Sözel Şiddet	Bütün Sağlık Profesyonelleri	Hemşireler	COVID-19 Hastaları ve Yakınları	Bu çalışmada katılımcılar pandemi sürecinde şiddete maruz kaldıklarını ve şiddetin hem psikososyal refahlarını hem de aile çevresini etkileyen olumsuz sonuçlara sebep olduğunu belirtmiştir. Aynı çalışmada hemşire asistanı veya teknisyen olma, 20 yıldan daha az mesleki tecrübeye sahip olma, düşük gelir, haftada 36 saatten fazla çalışma ve virüse yakalanmış olma gibi kriterler şiddet açısından risk faktörleri olarak değerlendirilmiştir.
Ç8	Yang ve diğerleri, 2022	Çin	Nicel Araştırma	Genel Şiddet	Bütün Sağlık Profesyonelleri	Bütün Sağlık Profesyonelleri	Bilgi Verilmemiştir.	Bu çalışmada, 13-20 Şubat 2020 tarihleri arasında Çin'de sağlık çalışanlarına yönelik (N = 1063) kesitsel nitelikte bir anket çalışması gerçekleştirilmiştir. COVID-19 salgını sırasında şiddete maruz kalan Çin uyruklu sağlık çalışanlarının işten ayrılma niyeti bildirme olasılığının daha yüksek olduğu tespit edilmiştir.

Covid-19 Pandemi Döneminde Sağlık Çalışanlarına Yönelik Şiddet Kavramı Üzerine Sistematik Bir Derleme

Ç9	Lafta ve diğerleri, 2021	Irak	Nicel Araştırma	Genel Şiddet	Hekimler	Hekimler	COVID-19 Hastaları ve Yakınları	Bu çalışmada, COVID-19 hastalarına bakım sağlayan Bağdat kentinde yer alan 11 hastanede çalışan 505 hekime yönelik bildirilen şiddet vakaları değerlendirilmiş ve sağlık çalışanları üzerindeki etkisi araştırılmıştır. Hekimlerin %87,3'ü son 6 ay içinde hastanede şiddete maruz kalmıştır. Bu şiddet vakalarının %21,3'üne hastaların, %72,4'üne hasta yakınlarının neden olduğu tespit edilmiştir.
Ç10	Zhou ve diğerleri, 2021	İsviçre	Nicel Araştırma	Genel Şiddet	Hekimler	Hekimler	Bilgi Verilmemiştir.	Bu çalışmada, bireylerin hasta-hekim etkileşimine yönelik tutumlarının ve COVID-19 pandemi döneminde hekime şiddet uygulanması ile ilgili görüşlerinin değerlendirilmesi hedeflenmiştir. Sonuçlar COVID-19 pandemi sürecinde hasta-hekim etkileşiminin arttığını ve hekimlere yönelik şiddetin pandemi öncesine kıyasla %20 düzeyinde azaldığını ortaya koymuştur. Ayrıca hasta-hekim etkileşimini iyileştirebilecek ana faktörlerin hekimler ve hastalar arasındaki iletişim, tıbbi teknoloji ve hizmetler ve hastaların tedavi hakkında bilgilendirilmeleri olduğu saptanmıştır.
Ç11	Yang ve diğerleri, 2021	Çin	Nicel Araştırma	Sözel/ Fiziksel Şiddet	Bütün Sağlık Profesyonelleri	Bütün Sağlık Profesyonelleri	COVID-19 Hastaları ve Yakınları	Bu çalışmada, COVID-19 servislerinde çalışanların işyeri şiddeti ve yaşam kalitesi arasındaki ilişkisi incelenmiştir. Yapısal Eşitlik Modellemesi sonucunda şiddetin yaşam kalitesini doğrudan etkilediği, sözlü tartışmaların ise işyerinde şiddet ile yaşam kalitesi arasındaki ilişkiye kısmen aracılık ettiği tespit edilmiştir.
Ç12	Arafa ve diğerleri, 2022	Mısır	Nicel Araştırma	Psikolojik/ Sözel Şiddet	Hekimler ve hemşireler	Hekimler ve hemşireler	Hasta Yakınları	Pandemi döneminde 2 devlet hastanesinde 105 hekim ve 104 hemşire ile yapılan bu çalışmada kadın cinsiyetin, hastalarla fiziksel temasta bulunmanın ve dönüşümlü vardiyalarda çalışmanın şiddete maruz kalma ile ilişkili olduğu tespit edilmiştir. Aynı çalışmada psikolojik şiddete uğrayan katılımcıların %15,7'si ile fiziksel şiddete uğrayan katılımcıların %35,5'i bölümlerinde ayrılmak istediklerini belirtmiştir.
Ç13	Ojo, Guntuku, Zheng, Beidas ve	ABD	Nitel Araştırma	Genel Şiddet	Bütün Sağlık Profesyonelleri	Bütün Sağlık Profesyonelleri	Bilgi Verilmemiştir.	Bu çalışmada, Twitter üzerinden #COVID-19 ve #GunViolence hashtagları incelenmiştir. Çalışma sonucuna göre #GunViolence tweetlerinin %16'sı (n=1152) ve #COVID19 tweetlerinin %9,8'i (n=2117) sağlık çalışanları tarafından yazıldığı tespit edilmiştir.

Covid-19 Pandemi Döneminde Sağlık Çalışanlarına Yönelik Şiddet Kavramı Üzerine Sistematik Bir Derleme

	Ranney, 2021							
Ç14	Wang ve diğerleri, 2020	Çin	Nicel Araştırma	Genel Şiddet	Bütün Sağlık Profesyonelleri	Bütün Sağlık Profesyonelleri	Bilgi Verilmemiştir.	Bu çalışmada, COVID-19 salgını sırasında sağlık çalışanlarında işyeri şiddetinin ruh sağlığı üzerindeki etkisi incelenmiştir. Çalışma sonucuna göre 1063 kişiden 217'sinin (%20,4) COVID-19 salgını sırasında şiddet yaşadığını bildirmiştir. Şiddete maruz kalan çalışanların zihinsel sağlık sorunlarından muzdarip olma ihtimali, yaşamayanlara göre daha yüksek bulunmuştur.
Ç15	del Carpio-Toia ve diğerleri, 2021	ABD	Nicel Araştırma	Sözel Şiddet	Hekimler	Hekimler	Hasta Yakınları	COVID-19 hastalarına bakım veren hekimlerin maruz kaldığı işyeri şiddetinin sıklığını ve özelliklerini belirlemek için yapılan bu çalışmanın sonucunda katılımcıların %84,5'inin en az bir şiddet türüne maruz kaldığı, kadın hekimlerin ve COVID-19 yoğun bakım ünitesinde çalışmanın işyerinde şiddet ile ilişkili ana faktör olduğu, sağlık sisteminin insan kaynağı, ekipman ve yoğun bakım yataklarının yetersizliği gibi eksikliklerinin şiddet nedenleri arasında yer aldığı tespit edilmiştir.
Ç16	Shahid ve diğerleri, 2020	Pakistan	Nicel Araştırma	Sözel/ Fiziksel Şiddet	Bütün Sağlık Profesyonelleri	Bütün Sağlık Profesyonelleri	Hasta Yakınları	Bu çalışmada, COVID-19 döneminde hizmet veren sağlık çalışanlarının, yüksek riskli işyeri ortamında görev yapmaları nedeniyle ailelerini riske atmaktan büyük endişe ve korku duydukları belirlenmiştir. Ayrıca çalışanların yaşadıkları stresin nedenleri; tedavi için uygun stratejiler hakkında bilgi eksikliği, COVID-19 hastalarının yakınları tarafından fiziksel ve sözlü şiddet nedeniyle güvensizlikle karşı karşıya kalmaları ve konsantrasyon eksikliği olarak belirlenmiştir.
Ç17	Dopelt ve diğerleri, 2022	İsrail	Nicel Araştırma	Psikolojik/ Sözel Şiddet	Bütün Sağlık Profesyonelleri	Ağırlıklı olarak Hekimler ve Hemşireler	COVID-19 Hastaları ve Yakınları	Bu çalışmada, pandemi sırasında bir kamu hastanesinde 486 çalışan ile çevrimiçi bir anket aracılığıyla farklı şiddet türlerinin görülme sıklığı incelenmiştir. Katılımcıların yaklaşık %71'i şiddete maruz kaldığını, %64'ü pandemi sırasında şiddet vakalarının arttığını düşündüğü tespit edilmiştir. Buna ek olarak şiddetin ana nedenleri arasında uzun bekleme sürelerinden kaynaklanan durumlar (%70) ile hasta ve yakınlarının COVID-19 kaynaklı kaygı ve stres (%72), hastane kaynaklarının eksikliği (%45), durumu kritik olan COVID-19 hastalarının yakınları tarafından ziyaret edilememesi (%44) vb. gibi unsurlarının yer aldığı görülmüştür. Şiddetin

Covid-19 Pandemi Döneminde Sağlık Çalışanlarına Yönelik Şiddet Kavramı Üzerine Sistematik Bir Derleme

								önlenmesine yönelik bireysel, ulusal ve uluslararası düzenlemelere ihtiyaç olduğu, hükümetlerin saldırganlara yönelik daha sert politikalar uygulaması, iş yükünün ve bekleme sürelerinin hafifletilmesi için hastane personeli sayısının artırılmasına yönelik ek kaynak ayrılması, hastane liderliği, çalışanlar için daha güvenli bir ortam sağlamaya yönelik güvenlik düzenlemelerinin iyileştirilmesi önerilmiştir.
Ç18	Qi ve diğerleri, 2022	Çin	Nicel Araştırma	Genel Şiddet	Bütün Sağlık Profesyonelleri	Bütün Sağlık Profesyonelleri	Bilgi Verilmemiştir.	Bu çalışmanın amacı, COVID-19 salgınının zirvede olduğu ve gerileme yaptığı dönemlerde sağlık çalışanları arasında işyerinde şiddet prevalansını ve risk faktörlerini araştırmaktır. 2020 yılında, sağlık çalışanları arasında işyerinde şiddet vakalarına tanık olma prevalansı %79,7 iken 2021'de prevalansın sırasıyla %11,0 ve %14,4 oranında azaldığı görülmüştür.
Ç19	Basis ve diğerleri, 2021	İngiltere	Nicel Araştırma	Genel Şiddet	Bütün Sağlık Profesyonelleri	Bütün Sağlık Profesyonelleri	Bilgi Verilmemiştir.	Bu çalışmanın amacı, COVID-19 pandemisi sırasında hastalar ve sağlık çalışanları arasındaki karşılıklı tutum değişikliği ve şiddet vakalarının görülme sıklığı arasında bir ilişki olup olmadığını araştırmaktır. Çalışma sonuçlarına göre 2019'da 17.599 başvuruda 51 şiddet vakası görülürken 2020'de tüm hastanede 14.482 başvuruda 19 şiddet vakası görülmüştür. Çalışmada COVID-19 salgını sürecindeki çevresel koşullar, bekleme süresi, kişisel tutum ve iletişim ağındaki iyileştirmeler ile sağlık çalışanlarına yönelik şiddetin azaltılabilir olabileceğine dair kanıtlar sağlanmıştır. Özellikle şiddet vakalarının COVID-19 öncesinde daha fazla olduğu ancak COVID-19 sonrası sağlık çalışanlarının özverili çalışması ve alınan önlemler ile şiddet vakalarının gittikçe azaldığı sonucuna ulaşılmıştır.
Ç20	Alfuqaha ve diğerleri, 2022	Ürdün	Nicel Araştırma	Psikolojik/ Sözel Şiddet	Hekimler ve Hemşireler	Hekimler ve Hemşireler	COVID-19 Hastaları ve Yakınları	Bu çalışmada, Eylül-Kasım 2020 tarihleri arasında bir hastanede işyerinde şiddet vakaları ile ilgili 102 hekim ve 190 hemşireye anket çalışması gerçekleştirilmiştir. Çalışma sonuçları yaş, cinsiyet, çalışılan bölüm ve iletişim becerilerinin farklı şiddet türleri ile ilişkili olduğunu, katılımcıların genel olarak yaşamış oldukları şiddet olaylarını raporlamadıklarını göstermiştir.

Covid-19 Pandemi Döneminde Sağlık Çalışanlarına Yönelik Şiddet Kavramı Üzerine Sistematik Bir Derleme

Ç21	Elsaid ve diğerleri, 2022	Mısır	Nicel Araştırma	Sözel Şiddet	Bütün Sağlık Profesyonelleri	Hekimler	Hasta Yakınları	Şiddete maruz kalan sağlık çalışanlarının çoğunluğu (%96) şiddet olayından dolayı herhangi bir fiziksel yaralanma bildirmemiş ve %71,5'i şiddet olayının önlenabilir olduğunu düşünmüştür. Ek olarak sağlık çalışanlarının yaklaşık yarısı tedarikte yaşanan eksiklikleri şiddetin ana nedeni olarak değerlendirmiş, %25,9'u yetenek eksikliğini, %22,7'si güvenlik önlemlerinin yetersiz olmasını, %19,5'i caydırıcı bir yasanın bulunmamasını, %10,5'i cehalet, görgüsüzlük ve bilgisizliği ve %6,7'si ise medyayı şiddet nedenleri arasında değerlendirmiştir.
Ç22	Garcia-Zamora ve diğerleri, 2022	ABD	Nicel Araştırma	Sözel Şiddet	Bütün Sağlık Profesyonelleri	Genç ve Kadın Sağlık Personelleri	Hasta Yakınları	Bu çalışmada şiddet davranışlarını ölçmek amacıyla 11 Ocak - 28 Şubat 2022 tarihleri arasında 3544 sağlık çalışanı üzerinde anket çalışması gerçekleştirilmiştir. Sağlık çalışanlarının yaklaşık %54,8'inin şiddet eylemlerine maruz kaldığı tespit edilmiştir. Şiddete uğradığını bildirenlerin yarısı olaydan sonra psikosomatik semptomlar yaşamış, %56,2'si bakım görevlerini değiştirmeyi ve %33,6'sı mesleğini bırakmayı düşünmüştür. Ayrıca COVID-19 hastalarıyla ilgilenen genç personellerin ve kadınların şiddet açısından yüksek risk altında olduğu görülmüştür.
Ç23	Brigo ve diğerleri, 2022	İtalya	Nicel Araştırma	Psikolojik/ Sözel Şiddet	Acil Serviste Çalışan Sağlık Profesyonelleri	Acil Serviste Çalışan Sağlık Personelleri	COVID-19 Hastaları ve Yakınları	Bu çalışmaya göre acil serviste sağlık çalışanlarına yönelik aylık şiddet oranı COVID-19 öncesi dönemde ortalama 13,5 iken pandemi aylarında 27,2'ye yükselmiştir. Sağlık kurumlarının ve politika yapıcıların hastanelerdeki ve acil servislerdeki çalışma ortamının güvenliğini artırmak için stratejiler geliştirmesi gerektiği vurgulanmıştır.
Ç24	Guo, Huang, Xu ve Ma, 2022	Çin	Nicel Araştırma	Fiziksel Şiddet	Ağırlıklı Olarak Hekimler ve Hemşireler	Ağırlıklı Olarak Hekimler ve Hemşireler	COVID-19 Hastaları ve Yakınları	2020'de 6 adet üçüncü basamak kamu hastanesinde 754 sağlık çalışanının dahil edildiği kesitsel bir çalışma gerçekleştirilmiştir. COVID-19 salgını sırasında, hekimlerin fiziksel şiddetten muzdarip olma olasılığı hemşirelere göre 5,3 kat daha yüksek bulunmuştur. Güvenlik önlemleri olmayan işyerindeki hekimlerin, güvenlik önlemleri olan işyerindeki hemşirelere kıyasla fiziksel şiddete yakalanma olasılığının 11,3 kat daha yüksek olduğu tespit edilmiştir.

Covid-19 Pandemi Döneminde Sağlık Çalışanlarına Yönelik Şiddet Kavramı Üzerine Sistemik Bir Derleme

Ç25	Tiesman ve diğerleri, 2023	ABD	Nicel Araştırma	Genel Şiddet	Bütün Sağlık Profesyonelleri	Bütün Sağlık Profesyonelleri	Bilgi Verilmemiştir.	Bu çalışma, COVID-19 pandemisi sırasında halk sağlığı çalışanlarına yönelik işle ilgili tehdit, taciz ve ayrımcılığın yaygınlığını ölçmekte ve bu olayların ruh sağlığı semptomları ile ilişkisini değerlendirmektedir. İşyerinde şiddetin; depresyon semptomları, anksiyete, travma sonrası stres bozukluğu ve intihar düşüncesi olasılığını artırma düzeyi ile anlamlı şekilde ilişkili olduğu görülmüştür.
Ç26	Molero Jurado ve diğerleri, 2023	ABD	Nicel Araştırma	Sözel Şiddet	Hemşireler	Hemşireler	COVID-19 Hastaları ve Yakınları	Bu çalışmada, COVID-19'un hemşirelere yönelik şiddet üzerindeki sonuçları analiz edilmiş, tükenmişlikle ilişkisine vurgu yapılmıştır. Çalışmada hemşirelerin %73,44'ü tarafından şiddete yönelik bildirimler yapıldığı görülmüştür. Şiddete maruz kalan hemşirelerin duygusal tükenme ve duyarsızlaşma düzeyleri anlamlı derecede yüksek bulunmuştur. Ayrıca, hemşirelerin %83,2'si COVID-19'un sağlık çalışanlarına yönelik şiddetin artmasında önemli bir faktör olduğunu belirtmiştir.
Ç27	Díaz ve diğerleri, 2023	İspanya	Nicel Araştırma	Sözel/ Fiziksel Şiddet	Hemşireler	Hemşireler	COVID-19 Hastaları ve Yakınları	Bu çalışmada, bir sağlık kurumunda çalışan hemşirelerin 1 Ocak 2019'dan 31 Aralık 2021 şiddet vakalarına maruz kalma düzeyleri araştırılmıştır. Bulgular sağlık çalışanlarının %5'ine yakınının son 1 yılda en az bir şiddet vakası yaşadığı, COVID-19 sonrası bu oranda beklenmedik bir düşüş olduğu tespit edilmiştir.
Ç28	Ekşi ve diğerleri, 2022	Türkiye	Nitel Araştırma	Genel Şiddet	Acil Sağlık Profesyonelleri	Acil Sağlık Profesyonelleri	Bilgi Verilmemiştir.	COVID-19 salgını sırasında toplumsal şiddetteki artışa paralel olarak, acil servis sağlık çalışanlarına yönelik şiddetin yaygınlığı da artmıştır. Verilere göre pandeminin yol açtığı sorunlar, acil servis sağlık çalışanlarına yönelik işyeri şiddetinin arttığına işaret etmekte ve onları korumak için ek önlemler alınması gerektiğini vurgulamaktadır.
Ç29	Musse, Musse, Peloso ve Carvalho, 2022	Brezilya	Nicel Araştırma	Sözel Şiddet	Acil Sağlık Profesyonelleri	Kadın Cinsiyet Ağırlıklı Acil Sağlık Profesyonelleri	Bilgi Verilmemiştir.	Bu çalışmanın amacı, COVID-19 pandemisi öncesinde ve sırasında acil servislerde sağlık personeline yönelik şiddetin sıklığını analiz etmektir. COVID-19 pandemisinden önce şiddet görülme sıklığı %60 iken pandemi sürecinde bu oran %57,9'a düşmüştür. Sağlık çalışanlarının sadece %37,7'si işyerlerinde maruz kaldıkları şiddet eylemlerini raporlamıştır. Şiddetin en önemli psikolojik etkileri anksiyete, yorgunluk,

Covid-19 Pandemi Döneminde Sağlık Çalışanlarına Yönelik Şiddet Kavramı Üzerine Sistematik Bir Derleme

								korku, düşük özgüven ve konsantrasyon kaybı olarak tespit edilmiştir.
Ç30	Mansoor ve Najam, 2023	Pakistan	Nicel Araştırma	Genel Şiddet	Bütün Sağlık Profesyonelleri	Ağırlıklı Olarak Hekimler ve Hemşireler	Bilgi Verilmemiştir.	Sağlık çalışanlarının yaklaşık %25'i COVID-19 nedeniyle orta ila şiddetli anksiyete veya psikolojik sıkıntı yaşadığını, bu katılımcıların şiddete maruz kalma ve hasta etkileşiminin kalitesinin bozulması nedeniyle diğer çalışanlara kıyasla istatistiksel olarak anlamlı düzeyde yüksek endişe bildirdikleri saptanmıştır. Buna ek olarak kadın çalışanlar erkeklere kıyasla daha fazla anksiyete bildirmiştir.
Ç31	Saravanan, Swetha, Thatiparthi ve Anantha Eashwar, 2022	Hindistan	Nicel Araştırma	Genel Şiddet	Bütün Sağlık Profesyonelleri	Ağırlıklı Olarak Hekimler	Bilgi Verilmemiştir.	Bu çalışmada COVID-19 salgını döneminde hekimlere yönelik şiddetin artmasının onların kariyerlerine devam etme kararlarını olumsuz yönde etkilediği ve lisansüstü eğitim gören sağlık çalışanlarının öğrenme süreçlerini kısıtladığına inandıkları tespit edilmiştir. Hekimlere yönelik şiddetin, üretkenliği ve iş memnuniyetini önemli ölçüde azaltabileceği, erken tükenmişliğe ve iş günü kaybına yol açabileceği ve bir bütün olarak sağlık sistemini olumsuz etkileyeceği sonucuna varılmıştır. Buna ek olarak çalışma sonuçları akademisyenlerin toplum sağlığı ve bulaşıcı hastalıklar konularına olan ilgilerinin arttığını göstermiştir.
Ç32	Su ve diğerleri, 2023	Çin	Nicel Araştırma	Genel Şiddet	Bütün Sağlık Profesyonelleri	Bütün Sağlık Profesyonelleri	Bilgi Verilmemiştir.	Bu çalışmada, 41 kamu hastanesinde 2016-2020 yılları arasında enfeksiyon kontrol ve önleme çalışmaları ile hasta ve ziyaretçi şiddetindeki eğilimler incelenmiştir. 2019'dan 2020'ye kadar enfeksiyon kontrol çalışmaları ile şiddete eğilim oranı yüksek olan hastanelerde bu oranın düştüğü görülmüştür (%4,59'dan %2,15'e). Çin'deki pandemi boyunca alınan çok boyutlu enfeksiyon kontrol ve önleme çalışmaları sadece pandemiyi kontrol altına almakla kalmamış, aynı zamanda sağlık çalışanlarının şiddete maruz kalma durumlarını da olumlu yönde etkilemiştir.

Çalışmalardan elde edilen bilgiler doğrultusunda; COVID-19 pandemi döneminde sağlık çalışanlarına yönelik şiddet ile ilgili WoS'da yayımlanan ve analiz edilen 32 araştırma makalesinin 28'inin nicel araştırma yöntemi ile, 3'ünün nitel araştırma yöntemi ile ve 1'inin karma (nicel+nitel) araştırma yöntemi ile hazırlandığı tespit edilmiştir.

İncelenen çalışmalarda "Uygulanan Şiddet Türü" açısından 16 çalışmada "Sözel Şiddet" vakalarının görüldüğü, "Maruz Kalan Sağlık Çalışanları" açısından en fazla şiddete maruz kalan meslek gruplarının hekimler ve hemşireler olduğu, "Şiddet Uygulayan" açısından çoğunlukla COVID-19 hastalarının ve/veya yakınlarının şiddet tutumu sergiledikleri ve 12 çalışmada şiddeti uygulayanlar ile ilgili bilgi verilmediği görülmüştür. COVID-19 pandemi döneminde sağlık çalışanlarına yönelik şiddet ile ilgili WoS'da yayımlanan ve analiz edilen 32 araştırma makalesinin içeriklerine göre bireylerin sağlık çalışanlarına şiddet uygulama nedenlerinin;

1. Uzun bekleme sürelerinden kaynaklanan sorunlar
2. Hastane kaynaklarının eksikliği
3. Durumu kritik olan COVID-19 hastalarının yakınları tarafından ziyaret edilememesi
4. Sağlık sisteminin insan kaynağı, ekipman ve yoğun bakım yataklarının yetersizliği
5. Sağlık çalışanlarının yoğun iş yükü
6. Yüksek hasta beklentisi
7. Hastanelerin sınırlı alan nedeniyle COVID-19 hastalarını kabul etmeyi reddetmesi
8. Sağlık çalışanlarına duyulan güvensizlik ve
9. Hastane yönetiminin COVID-19 politikaları olarak belirlenmiştir.

Çalışmaların 4'ünün sonuçları bakımından diğerlerinden farklılaştığı görülmektedir. Zhou ve arkadaşları (2021) çalışmasında hasta-hekim etkileşiminin arttığı ve hekimlere yönelik şiddetin pandemi öncesine kıyasla %20 düzeyinde azaldığını ortaya koymuştur. Basis ve arkadaşlarının (2021) çalışma bulgularına göre şiddet vakalarının COVID-19 pandemi dönemi öncesinde daha fazla olduğunu ancak COVID-19 pandemi dönemi sonrası sağlık çalışanlarının özverili çalışması ve alınan önlemler ile şiddet vakalarının gittikçe azaldığı görülmüştür. Diaz ve arkadaşlarının (2023) çalışmasına göre sağlık çalışanlarının %5'ine yakınının son 1 yılda en az bir saldırganlık vakası yaşadığı, COVID-19 pandemi dönemi sonrası bu oranda beklenmedik bir düşüş görüldüğü tespit edilmiştir. Su ve arkadaşlarının (2023) çalışmasında ise, Çin'deki pandemi boyunca alınan çok boyutlu enfeksiyon kontrol ve önleme çalışmalarının sağlık çalışanlarının şiddete maruz kalma durumlarını azalttığı sonucuna ulaşılmıştır.

COVID-19 pandemi döneminde sağlık çalışanlarına yönelik şiddet kavramı ile ilgili çalışmaların WoS kategorilerine göre dağılımı Tablo 3'te verilmiştir.

Tablo 3. Çalışmaların WoS kategorilerine göre dağılımı

WoS KATEGORİLERİ	n	%
SSCI	23	%71.88
ESCI	6	%18.75
SCI-EXPANDED	3	%9.38
TOPLAM	32	% 100

Tablo 3'e göre Social Science Citation Index veri tabanında yayınlanan makale sayısı toplam makalelerin %71,88'ini oluşturmaktadır.

Çalışmaların temel alanlarına göre dağılımı Tablo 4'te verilmiştir.

Tablo 4. Çalışmaların temel alanlarına göre dağılımı

Ç1	Public Health (Halk Sağlığı)	Ç17	Public Health (Halk Sağlığı)
Ç2	Nursing (Hemşirelik)	Ç18	Health Care Services (Sağlık Hizmetleri)
Ç3	Environmental Sciences (Çevre Bilimleri)	Ç19	Public Health (Halk Sağlığı)
Ç4	Medicine (Tıp Bilimleri)	Ç20	Psychiatry (Psikiyatri)
Ç5	Nursing (Hemşirelik)	Ç21	Medicine (Tıp Bilimleri)
Ç6	Psychiatry (Psikiyatri)	Ç22	Cardiovascular Systems (Kardiyovasküler Sistem)
Ç7	Science & Technology (Bilim & Teknoloji)	Ç23	Health Care Services (Sağlık Hizmetleri)
Ç8	Management	Ç24	Public Health (Halk Sağlığı)
Ç9	Science & Technology (Bilim & Teknoloji)	Ç25	Public Health (Halk Sağlığı)
Ç10	Public Health (Halk Sağlığı)	Ç26	Nursing (Hemşirelik)
Ç11	Psychiatry (Psikiyatri)	Ç27	Public Health (Halk Sağlığı)
Ç12	Public Health (Halk Sağlığı)	Ç28	Public Health (Halk Sağlığı)
Ç13	Public Health (Halk Sağlığı)	Ç29	Medicine (Tıp Bilimleri)
Ç14	Health Care Services (Sağlık Hizmetleri)	Ç30	Medicine (Tıp Bilimleri)
Ç15	Health Care Services (Sağlık Hizmetleri)	Ç31	Medicine (Tıp Bilimleri)
Ç16	Medicine (Tıp Bilimleri)	Ç32	Public Health (Halk Sağlığı)
TEMEL ALAN		N	%
Public Health (Halk Sağlığı)		11	%34.38
Medicine (Tıp Bilimleri)		6	%18.75
Health Care Services (Sağlık Hizmetleri)		4	%12.50
Psychiatry (Psikiyatri)		3	%9.38
Nursing (Hemşirelik)		3	%9.38
Science & Technology (Bilim & Teknoloji)		2	%6.25
Environmental Sciences (Çevre Bilimleri)		1	%3.13
Cardiovascular Systems (Kardiyovasküler Sistem)		1	%3.13
Management (Yönetim)		1	%3.13
TOPLAM		32	%100

COVID-19 pandemi döneminde sağlık çalışanlarına yönelik şiddet kavramı ile ilgili çalışmaların temel alanlar listesine göre dağılımına bakıldığında 11 çalışmanın Public Health (Halk Sağlığı) alanında yayınlandığı görülmektedir (%34,38). Tıp Bilimleri, Psikiyatri, Hemşirelik, Sağlık Bilimleri ve Bilim & Teknoloji alanı en çok çalışılan diğer temel alanlar olarak tespit edilmiştir. COVID-19 pandemisinin halk sağlığı ve tıp bilimi ile doğrudan

kalitesinde düşüşe neden olduğu çeşitli çalışmalar ile tespit edilmiştir (Yang ve diğerleri, 2021; Tiesman ve diğerleri, 2023; Musse ve diğerleri, 2022; Garcia-Zamora ve diğerleri, 2022; Mansoor ve diğerleri, 2023; Molero Jurado ve diğerleri, 2023). Bununla birlikte COVID-19 pandemi döneminde özellikle güçlü sağlık sistemlerine sahip ve nispeten gelişmiş ülkelerde şiddet vakalarının daha az görüldüğü saptanmıştır. Çalışma sonuçları şiddetin önlenmesine yönelik sağlık politikalarına ve stratejilerine acil düzeyde ihtiyaç olduğunu göstermektedir. Özellikle kriz dönemlerinde bu süreçlerin başarılı bir şekilde yönetilebilmesi amacıyla sağlık profesyonelleri ile birlikte toplumun farkındalık düzeyini artıracak çalışmalar yapılması, politika belirleme sürecine halkın dahil edilmesi, toplumun doğru bilgi kaynaklarına yönlendirilmesi, yaşanan şiddet olaylarının raporlanmasını sağlayacak güvenli sistemler kurulması, şiddet nedenlerine yönelik kurumsal düzeyde iyileştirmeler yapılması, yasal ve politik düzenlemelerle halkın şiddete başvurmasını önleyecek prosedürler ve müdahale stratejileri geliştirilmesi ve sağlık kurumlarında güvenlik önlemlerinin artırılması faydalı olabilir. Bu önlemlere ek olarak sağlık çalışanlarının işyerinde şiddete bağlı stres ve gerginlikle başa çıkma becerilerinin desteklenmesi, özellikle sosyal medya ve diğer iletişim kanalları gibi iletişim yoluyla şiddetin önlenmesine çaba gösterilmesi, şiddetin önlenmesinde etkili iletişim stratejilerinin uygulanması önerilmektedir.

Kaynakça

- Akça, N., Kaya, M. ve Sönmez, S. (2022). Pandemi döneminin sağlık çalışanına yönelik şiddet olaylarına etkisi: Yazılı basın üzerine bir araştırma. *Dicle Üniversitesi İktisadi ve İdari Bilimler Fakültesi Dergisi*, 12(24), 178-191.
- Alfuqaha, O. A., Albawati, N. M., Alhiary, S. S., Alhalaiqa, F. N., Haha, M. D. F. F., Musa, S. S., ... ve Al Thaher, Y. (2022). Workplace violence among healthcare providers during the COVID-19 health emergency: A cross-sectional study. *Behavioral Sciences*, 12(4), 106. doi:10.3390/bs12040106
- Arafa, A., Shehata, A., Youssef, M. ve Senosy, S. (2022). Violence against healthcare workers during the COVID-19 pandemic: A cross-sectional study from Egypt. *Archives of Environmental & Occupational Health*, 77(8), 621-627. doi:10.1080/19338244.2021.1982854
- Basis, F., Moskovitz, K. ve Tzafirir, S. (2021). Did the events following the COVID-19 outbreak influence the incidents of violence against hospital staff? *Israel Journal of Health Policy Research*, 10(1), 36. doi:10.1186/s13584-021-00471-z
- Bellizzi, S., Pichierri, G., Farina, G., Cegolon, L. ve Abdelbaki, W. (2021). Violence Against Healthcare: A Public Health Issue beyond Conflict Settings. *The American Journal of Tropical Medicine and Hygiene*, 106(1), 15-16. doi:10.4269/ajtmh.21-0979
- Bhatti, O. A., Rauf, H., Aziz, N., Martins, R. S. ve Khan, J. A. (2021). Violence against healthcare workers during the COVID-19 pandemic: A review of incidents from a lower-middle-income country. *Annals of Global Health*, 87(1). doi:10.5334/aogh.3203
- Bitencourt, M. R., Alarcão, A. C. J., Silva, L. L., Dutra, A. D. C., Caruzzo, N. M., Roszkowski, I., ... ve Carvalho, M. D. D. B. (2021). Predictors of violence against health professionals

- during the COVID-19 pandemic in Brazil: A cross-sectional study. *PLoS One*, 16(6), e0253398. doi:10.1371/journal.pone.0253398
- Brigo, F., Zaboli, A., Rella, E., Sibilio, S., Canelles, M. F., Magnarelli, G., ... ve Turcato, G. (2022). The impact of COVID-19 pandemic on temporal trends of workplace violence against healthcare workers in the emergency department. *Health Policy*, 126(11), 1110-1116. doi:10.1016/j.healthpol.2022.09.010
- Byon, H. D., Sagherian, K., Kim, Y., Lipscomb, J., Crandall, M. ve Steege, L. (2022). Nurses' experience with type II workplace violence and underreporting during the COVID-19 pandemic. *Workplace Health & Safety*, 70(9), 412-420. doi:10.1177/21650799211031233
- Caruso, R., Toffanin, T., Folesani, F., Biancosino, B., Romagnolo, F., Riba, M. B., ... ve Grassi, L. (2022). Violence against physicians in the workplace: Trends, causes, consequences, and strategies for intervention. *Current Psychiatry Reports*, 24(12), 911-924. doi:10.1007/s11920-022-01398-1
- del Carpio-Toia, A. M., Del Carpio, L. B. M., Mayta-Tristan, P., Alarcón-Yaquetto, D. E. ve Málaga, G. (2021). Workplace violence against physicians treating COVID-19 patients in Peru: a cross-sectional study. *The Joint Commission Journal on Quality and Patient Safety*, 47(10), 637-645. doi:10.1016/j.jcjq.2021.06.002
- Díaz, A., Utzet, M., Mirabent, J., Diaz, P., Ramada, J. M., Serra, C. ve Benavides, F. G. (2023). Workplace aggression against healthcare workers in a Spanish healthcare institution between 2019 and 2021: The impact of the COVID-19 pandemic. *Frontiers in Public Health*, 11, 1070171. doi:10.3389/fpubh.2023.1070171
- Dopelt, K., Davidovitch, N., Stupak, A., Ben Ayun, R., Lev Eltsufin, A. ve Levy, C. (2022). Workplace violence against hospital workers during the COVID-19 pandemic in Israel: implications for public health. *International Journal of Environmental Research and Public Health*, 19(8), 4659. doi:10.3390/ijerph19084659
- Ekşi, A., Gümüşsoy, S., Utanır Altay, S. ve Kirazlı, G. (2022). Effect of the COVID-19 pandemic on violence against pre-hospital emergency health workers. *Work*, (Preprint), 1-6. doi:10.3233/WOR-220147
- Elsaid, N. M. A. B., Ibrahim, O., Abdel-Fatah, Z. F., Hassan, H. A., Hegazy, M. H., Anwar, M. M. ve Soliman, H. H. (2022). Violence against healthcare workers during coronavirus (COVID-19) pandemic in Egypt: A cross-sectional study. *Egyptian Journal of Forensic Sciences*, 12(1), 45. doi:10.1080/19338244.2021.1982854
- Garcia-Zamora, S., Pulido, L., Miranda-Arboleda, A. F., Garcia, D. E., Perez, G., Priotti, M., ... ve Baranchuk, A. (2022). Aggression, micro-aggression, and abuse against health care providers during the COVID-19 pandemic. A Latin American Survey. *Current Problems in Cardiology*, 47(10), 101296. doi:10.1016/j.cpcardiol.2022.101296
- George, C. E., Inbaraj, L. R., Rajukutty, S. ve De Witte, L. P. (2020). Challenges, experience and coping of health professionals in delivering healthcare in an urban slum in India during the first 40 days of COVID-19 crisis: A mixed method study. *BMJ Open*, 10(11), e042171. doi:10.1136/bmjopen-2020-042171
- Ghareeb, N. S., El-Shafei, D. A. ve Eladl, A. M. (2021). Workplace violence among healthcare workers during COVID-19 pandemic in a Jordanian governmental hospital: The tip of

- the iceberg. *Environmental Science and Pollution Research*, 28(43), 61441-61449. doi:10.1007/s11356-021-15112-w
- Guo, Y. Q., Huang, J., Xu, N. N. ve Ma, X. J. (2022). Worker characteristics and measures associated with patient and visitor violence in the COVID-19 pandemic: A multilevel regression analysis from China. *Frontiers in Public Health*, 10, 877843. doi:10.3389/fpubh.2022.877843
- Hür, G. (2021). PRISMA Kontrol Listesi 2020 Güncellemesi. *Online Türk Sağlık Bilimleri Dergisi*, 6(4), 603-605. doi:10.26453/otjhs.1001606
- Güvener, H., Aytekin, M. ve Bağcı, E. (2023). COVID-19 pandemisi sonrası sağlık çalışanlarının şiddet algısı. *Gaziantep University Journal of Social Sciences*, 22(3), 912-931. doi:10.21547/jss.1300156
- Lafta, R., Qusay, N., Mary, M. ve Burnham, G. (2021). Violence against doctors in Iraq during the time of COVID-19. *PLoS One*, 16(8), e0254401. doi:10.1371/journal.pone.0254401
- Mansoor, M. ve Najam, S. (2023). Revisiting COVID-19 and occupational mental health. *Journal of College of Physicians and Surgeons Pakistan*, 33(4), 477-478. doi:10.29271/jcpsp.2023.04.477
- Moher, D., Shamseer, L., Clarke, M., Ghersi, D., Liberati, A., Petticrew, M., Shekelle, P., Stewart, L. A. ve PRISMA-P Group. (2015). Preferred reporting items for systematic review and meta-analysis protocols (PRISMA-P) 2015 statement. *Systematic Reviews*, 4(1), 1-9. doi:10.1186/2046-4053-4-1
- Molero Jurado, M. D. M., Gázquez Linares, J. J., Pérez-Fuentes, M. D. C. ve Martos Martínez, Á. (2023). Aggression and burnout in nurses during COVID-19: A cross-sectional study. *Nursing & Health Sciences*, 25(1), 130-140. doi:10.1111/nhs.13001
- Musse, J. L. L., Musse, F. C. C., Pelloso, S. M. ve Carvalho, M. D. D. B. (2022). Violence against health personnel before and during the COVID-19 pandemic. *Revista da Associação Médica Brasileira*, 68, 1524-1529. doi:10.1590/1806-9282.20220345
- Ojo, A., Guntuku, S. C., Zheng, M., Beidas, R. S. ve Ranney, M. L. (2021). How health care workers wield influence through Twitter hashtags: Retrospective cross-sectional study of the gun violence and COVID-19 public health crises. *JMIR Public Health and Surveillance*, 7(1), e24562. doi:10.2196/24562
- Özkan Şat, S., Akbaş, P. ve Yaman Sözbir, Ş. (2021). Nurses' exposure to violence and their professional commitment during the COVID-19 pandemic. *Journal of Clinical Nursing*, 30(13-14), 2036-2047. doi:10.1111/jocn.15760
- Qi, M., Hu, X., Liu, J., Wen, J., Hu, X., Wang, Z. ve Shi, X. (2022). The impact of the COVID-19 pandemic on the prevalence and risk factors of workplace violence among healthcare workers in China. *Frontiers in Public Health*, 10, 938423. doi:10.3389/fpubh.2022.938423
- Saravanan, R., Swetha, N., Thatiparthi, S. ve Anantha Eashwar, V. M. (2022). Effect of COVID-19 pandemic on career choice among medical postgraduate aspirants in Chennai: A cross-sectional Study. *Journal of Clinical & Diagnostic Research*, 16(11). doi:10.7860/JCDR/2022/58305.17160

- Shahid, H., Haider, M. Z., Taqi, M., Gulzar, A., Zamani, Z., Fatima, T., ... ve Anwer, F. (2020). COVID-19 and its psychological impacts on healthcare staff—a multi-centric comparative cross-sectional study. *Cureus*, 12(11). doi:10.7759/cureus.11753
- Su, K., Zhang, C. ve Huang, J. (2023). Effects of infection prevention and control measures on patient and visitor violence against health workers in China during COVID-19 pandemic. *Frontiers in Public Health*, 11, 1140561. doi:10.3389/fpubh.2023.1140561
- Tiesman, H. M., Hendricks, S. A., Wiegand, D. M., Lopes-Cardozo, B., Rao, C. Y., Horter, L., ... ve Byrkit, R. (2023). Workplace violence and the mental health of public health workers during COVID-19. *American Journal of Preventive Medicine*, 64(3), 315-325. doi:10.1016/j.amepre.2022.10.004
- Wang, W., Lu, L., Kelifa, M. M., Yu, Y., He, A., Cao, N., ... ve Yang, Y. (2020). Mental health problems in Chinese healthcare workers exposed to workplace violence during the COVID-19 outbreak: A cross-sectional study using propensity score matching analysis. *Risk Management and Healthcare Policy*, 2827-2833. doi:10.2147/RMHP.S279170
- WHO. (2002). *World report on violence and health*. WHO Library Cataloguing-in-Publication Data: Switzerland, Geneva. Erişim adresi: https://apps.who.int/iris/bitstream/handle/10665/42495/9241545615_eng.pdf
- WHO. (11 March 2020). *WHO Director-General's opening remarks at the media briefing on COVID-19 - 11 March 2020*. Erişim adresi: <https://www.who.int/director-general/speeches/detail/who-director-general-s-opening-remarks-at-the-media-briefing-on-covid-19---11-march-2020>
- WHO. (2022). *World Health Organization violence prevention unit: approach, objectives and activities, 2022-2026*. WHO publication, Switzerland, Geneva. Erişim adresi: https://cdn.who.int/media/docs/default-source/documents/social-determinants-of-health/who_2022_plv_strategy_2022-2026_finalfile.pdf?sfvrsn=c819ff54_3&download=true
- Xie, X. M., Zhao, Y. J., An, F. R., Zhang, Q. E., Yu, H. Y., Yuan, Z., ... ve Xiang, Y. T. (2021). Workplace violence and its association with quality of life among mental health professionals in China during the COVID-19 pandemic. *Journal of Psychiatric Research*, 135, 289-293. doi:10.1016/j.jpsychires.2021.01.023
- Yang, Y., Li, Y., An, Y., Zhao, Y. J., Zhang, L., Cheung, T., ... ve Xiang, Y. T. (2021). Workplace violence against Chinese frontline clinicians during the COVID-19 pandemic and its associations with demographic and clinical characteristics and quality of life: A structural equation modeling investigation. *Frontiers in Psychiatry*, 12, 649989. doi:10.3389/fpsy.2021.649989
- Yang, Y., Wang, P., Kelifa, M. O., Wang, B., Liu, M., Lu, L. ve Wang, W. (2022). How workplace violence correlates turnover intention among Chinese health care workers in COVID-19 context: The mediating role of perceived social support and mental health. *Journal of Nursing Management*, 30(6), 1407-1414. doi:10.1111/jonm.13325
- Zhou, Y., Chen, S., Liao, Y., Wu, Q., Ma, Y., Wang, D., ... ve Yang, W. F. Z. (2021). General perception of doctor–patient relationship from patients during the COVID-19

Covid-19 Pandemi Döneminde Sağlık Çalışanlarına Yönelik Şiddet Kavramı Üzerine Sistemik Bir Derleme

pandemic in China: A cross-sectional study. *Frontiers in Public Health*, 9, 646486.
doi:10.3389/fpubh.2021.646486