

BELLETEN

Cilt: XII

Ocak 1948

Sayı: 45

ANASTHASE SURLARI

FERİDUN DİRİMTEKİN

Milâddan sonra beşyüz senesinde, İstanbul'un en parlak devrinde, şehrin zenginleri — bugün de olduğu gibi — bilhassa yaz mevsiminde surların dışında gayet güzel yapılmış, fevkalâde güzel bir tarzda tezyin edilmiş saray ve köşklere yaşıyorlardı. Bunların bir kısmı, surlardan epeyce uzak mesafelerde ve bir kısmı da deniz kenarında bulunuyordu. İmparatorların da gerek Kozmidion (Eyüp) ve gerekse Marmara cihetinde birçok sarayları vardı¹. Bundan başka aynı devirde Vlacherna (Ayvansaray) mıntakasinda meşhur "Vlacherna-Theotokos,, kilisesi ve Ste Chasse ve Ayanikola kiliseleri ve Ste Phorm ve meşhur St. Come ve Damien müstahkem manastırı Pege mıntakasındaki saray ve kiliseler de şehir dışında idi.

İmparatorluğun Tuna hudutları, Ostrogotların geçişinden sonra, bu defa da Bulgarlar, Getler ve İskitler tarafından taarruza maruz kalmış ve mıntakalar tahrip edilmişti. V. yüzyılın başlarında İmparatorluğun kuzey hudutlarını, Türk ırkına mensup Bulgarlar istilâ etmişlerdi. Bunlar, İmparatorluk arazisi içerlerine kadar akınlar yapıyorlarsa da, yerleşmiyorlar ve fakat çapullar yaparak, kâfi derecede ganimet topladıktan sonra tekrar, uzaklaşıyorlardı.

¹ Halic'in iki sahili, o zamanlar, ağaçlık ve ormanlıktı. Kozmidion (Eyüp)'da St. Come ve Damien kiliseleri vardı. Kozmidion ile Vlacherna arasında «Lac d'argent» sarayı vardı.

İmparator I. Anasthase, İstanbul civarını bu çapulcu çetelerinin taarruzundan kurtarmak için bugün de kendi ismini taşıyan surları yaptırmıştı.

Surlar hakkındaki tarihî malûmat pek azdır. Bizans müverrihleri bile bu surlardan pek az bahsederler².

Prokopius: "İstanbul civarı, o zamanlar gayet güzel yapılmış ve şahane süslenmiş sayfiyelerle kaplı idi. Barbarlar, bazan anî olarak hücum ediyor ve bütün bunları yağma ederek çekiliyorlardı. İmparator Anasthase bunlara karşı bir sed vücuda getirmek için İstanbul'dan 40 mil uzakta, iki günlük mesafe uzunluğunda bir sur yaptırdı. Surun bir ucu Pontus - Euxinus (Karadeniz) 'de, diğer ucu da Marmara denizinde idi. Bu suretle İstanbul'un yakınındaki arazinin ve sayfiyelerin emniyetini temin ettiğini zannediyordu.

Sur çok uzundu ve acele yapıldığından çok sağlam değildi. Bunu muhafaza için çok asker kullanmak lâzım geliyordu. Düşman daima surun bir kısmına hücum ediyor ve bunu zaptettikten sonra diğer tarafı da alıyordu., diyor³.

VI. yüzyıl kilise müverrihlerinden Evagrius Sholasticos⁴: "İmparator Anasthase, Trakya'nın iyi bir mevkiinde gayet büyük ve şayanı dikkat "Uzun,, denilen bir sur yaptırdı. Bu, İstanbul'dan 280 stad-dan⁵ fazla uzaklıkta idi. İki denizi, dar bir geçid gibi, kaplıyor ve 420 stadlık bir saha ile, esasen yarımada vaziyetinde bulunan, şehri bir adaya çeviriyordu. Bu surlar, Karadeniz kıyılarından gelen barbarlarla, Maiotis gölünden gelen Kalhosluları ve Kafkas dağları kuzeyinden gelerek Avrupa'ya yayılmış olan diğer barbarları durdurmağa yarıyordu., diyor.

VII. yüzyıl başında yazılmış bir hıristiyan kronografiya'sı olan "Pashalion Hronikon,, da⁶, "Bu yılda (512) Uzun sur inşa edildi. İsmi Anasthasiakon Tichos'dur,, demek suretile bu surlardan bahsedilmektedir.

XI. yüzyılda yaşamış büyük bir Bizans lûgatçisi olan Suidas, "Lexicon,, 'unda "Tichos makron,, kelimesinde: "İmparator Anasthasi-

² Zonares, tarihinde, bu surun Marmara sahilindeki ucunun Silivri'de olduğunu kaytla iktifa eder.

³ Prokopius (Cousin tercümesi) C. II. L. V. S. 309.

⁴ Evagrius Sholasticos. Ekklesiastiki İstoria. III. 38, sütün 2677.

⁵ 53,5 km.

⁶ Pashalion Hronikon C. I. S. 610.

us şehirden altmış mil mesafede büyük bir sur inşa ettirdi. Kuzey denizinden güneye doğru uzandı. Uzunluğu 50 mil, genişliği 8 adımdır.,⁷ demektir.

1550 de İstanbul'u ziyaret etmiş olan Pierre Gilles (Petrus Gyllius): "İstanbul etrafı, iki günlük yol uzunluğunda olan uzun surlarla kaplanmıştı. Bunlar, Pontus-Euxinus'tan Marmara sahillerinde bulunan Silivri'ye kadar uzanırdı. Şehirden 40.000 adım mesafede olup 20 roma adımı genişliğinde idiler. Bunları İmparator Anasthaseus, Bulgar ve İskitlerin hücumlarına karşı inşa etmiştir.",⁸ der.

Evliya Çelebi ise, eski İstanbul surlarının bir köşesi, Karadeniz sahilinde Terkos kalesi için: "Silivri ile Terkos kalesinin arası onbir saat olup oradan Silivri kalesine gelinceye kadar yedi kat kale duvarı ve yedi kat hendek hisarı bir yer görülür.", demek suretiyle bu surlardan bahsetmektedir.

Surların yapıldığı tarihe gelince: Yalnız Yunan ansiklopedisi 507 senesinde yapıldığını yazar. Diğer bütün eserlerde 507 — 511 olarak gösterilmektedir ki, surun uzunluğu düşünülürse doğru olarak bunu kabul etmek lâzımdır.

Surların imtidadı: (Res. 1) Anasthase surları Karadeniz sahilinde Avcık iskelesinden başlar, 500 metre kadar doğuya devam eder, buradan güney - batıya dönerek Hisartepeye gelir. Hat bundan sonra, daima hattı taksim miyahı takip ederek doğuya döner. 500 metre kadar bu istikameti takip ettikten sonra güneye döner ve Karacaköy'ün 2 km. kuzey - batısındaki Karakaçan tepeleri — Maltepe'den geçer. Karacaköy'e doğru bir girinti teşkil ederek ve köyün batısından geçerek, Balcıkdere, Karacaköy derelerini kateder. Balcıkdere ile Hamzaderesi arasındaki kısım harap olmuş vaziyettedir. Hamzaderesini kateden surlar, güney - batıya doğru bu dereye muvazi olarak Giyik Harmantepe hizalarına kadar devam eder. Buradan güneye ve sonra güney - doğuya dönen surlar Küçük Kuşkaya tepesine gelir. Bu tepenin 500 metre güneyinde surlar batıya ve sonra tekrar güneye döner ve Hırsıztepe'ye kadar, Birinci Büyük Harp seferberliğinde yapılmış olan Kabakça — Karacaköy yolunun hemen batısından, yolun

⁷ Suidas-Lexicon C. II. Sütun 3540 (Oxonii 1854)

⁸ Petrus Gyllius, De topographia Constantinopoloes et illius antiquitatus L. I. Cap. XXI. S. 355.

10—20 metre uzağından, bu yola muvazi bir vaziyette devam eder. Hırsıztepe'den sonra Kurfalı—Gümüşpınar yoluna muvazi, bu yolun batısından güneye doğru uzanır. Bu kısımda surların yükseklikleri azalır, Hırsıztepe'den biraz sonra zemin üstünde taş ve topraktan mürekkep bir kabartı halini alır. Daha sonra surların izleri, inşaatta istifade için taşları çıkarılmış, temel kırıntılarında ibaret kalır. Surlar, Kurfalı'nın içinden geçer. Biraz sonra Kurfalı—Silivri yolunu doğuda bırakarak Çilingirtepe'ye gelir. Bu kısımda surlar, dikkatli bakıldığı takdirde, zemin üzerinde fark edilebilecek bir kabartıdan başka bir şey değildir (Res. 2).

Çilingirtepe'den sonra surlar Kurfalı—Fener yolunu takip eder ve bu yolu hemen doğuda bırakarak Fener'in 200 metre batısından ve Yapağca'yı doğuda bırakarak Parapattepe üzerinden Sancaktepe'ye gelir ve Karınca burnunda Marmara kenarında nihayetlenir.

Surlar, gerek Karacaköy tarafında ve gerekse Kuşkaya güneyindeki kapı yerlerinde, zemin seviyesine inmiştir. Surların ilk zamanlardaki vaziyetine yakın bir yükseklik ancak Arabacı-kapısı denilen yerde mevcuttur. Burada nasılsa muhafaza edilmiş olan 29,75 metrelik bir sur kısmı, 5 metreden fazla bir irtifadadır. Bu kısım sur üzerinde, inşa edildiği zamanki vaziyeti muhafaza etmiş parçalar mevcuttur. Buradaki surların yüksekliği bugünkü zemin seviyesinden 5,25 metre ve kemer üzerindeki genişlik 3,15 metre olarak tesbit edilmiştir⁹ (Res. 3^a, 3^b).

Surun uzunluğu: Evagrius'e göre 280—420 stad (53—80 km.) Suidas'a göre, 50—60 mil (75—95 km.), Yunan ansiklopedisine göre, iki günlük yürüyüş mesafesi, bizim tetkikimize göre ise 52 km. dir.

⁹ Yunan ansiklopedisi, surun o zamanki zemin seviyesinden 5,82 metre yüksek olduğunu kaydeder. Surların bugünkü yüksekliği Büyük Bedesten ile Hırsıztepe arasında vasatı olarak 2 metredir. Bazı yerleri 1,5 metreye kadar iner; 2,5 metreye kadar yükselen kısımlar da mevcuttur.

Surların genişliğine gelince, Yunan ansiklopedisi ile ve Suidas'taki 8 adım veya 20 kadem tabiatile mübalâğalıdır. 8 ayak belki hakikte daha yakındır. Schuchhardt 1898'de yaptığı tetkikte Kurfalı'nın 3 km. kuzeyinde 3,75 ve Kurfalı'nın 8 km. kuzeyinde Katrankapı'da 2,62 olarak tesbit etmiştir. Tetkikimizde Gümüşpınar doğu mıntakasındaki duvarların kalınlığını 2,50 olarak tespit ettik. Bu da sur eninin her yerde aynı olmadığını, mıntakanın ehemmiyetine göre bunun değiştiğini gösterir.

Surların inşa tarzları: Bugün kalan eserlere göre surların inşası için mahallinde bulunan malzemeden istifade edilmiştir. Surların iç ve dış tarafları 48×58 veya 30×45 büyüklüğünde kefeki taşları veya kum taşları ile kaplanmış, surun içi ise harç ile karışık muhtelif büyüklükte taşlardan yapılmıştır (duvar maktai, Res. 4,5). Kullanılan harç, horasanlı bizans harcıdır. Gümüşpınar kuzey - doğusundaki surlarda yapılan tamirlerde — belki acele yapıldığı için— elentili çamur harç kullanıldığı görülmüştür. İnşaatta tuğlaya tesadüf edilmemiştir. Belki bu hususa mahallt malzemeden istifade arzusu sebep olmuştur. Küçük Bedesten güneyinde surlardan çıkarılarak başka tarafa nakil için yığılan taşlar arasında üzeri damgalı bir tuğla parçası bulunmuştur. Bunun bir tamir esnasında kullanılmış olması muhtemeldir. Yol vesaire inşaatı için surlardan koparılarak yol kenarına yığılmış taşlar arasında da tuğla görülmemiştir¹⁰.

Tahkimatın şekli, Hırsıztepe güneyinde ve demiryolunun geçtiği vadinin iki tarafında burçlarla takviye edilmiş bir surdan, kalelerden, müstahkem kapı tesislerinden ve surun hemen gerisinde yapılmış ordugâh yerlerinden müteşekkildir. Bugün Hırsıztepe kuzeyinde hiçbir burç görülememiştir¹¹. Fakat 1898 de demiryolunun kuzeyinde Karanlık Ayazma ile Çilingirtepe güneyi arasında 10'dan fazla burç tesbit edilmiştir. Bunlar harice taşkın vaziyette yarım daire şeklinde inşa edilmişlerdi. En büyüğü Çilingirtepe üzerinde ve yarı çapı 10 metre olan burçtu¹².

Surun üzerinde kuzeyde, Karadeniz yakınındaki Hisartepe'de dört köşe bir kafe, Karacaköy'ün hemen yakınında bulunan

¹⁰ Bu mntakayı iyi bilen köylüler de surlardan tuğlanın nadiren çıktığını söylemektedirler. Halbuki Schuchhardt, Kurfalli'nın kuzeyindeki Karanlık Ayazma'da yarım daire şeklindeki burçta 0,04 metre kalınlığında tuğlalar gördüğünden bahseder. Bu burç bugün temellerine kadar tahrip edilmiş olduğundan tesbiti kabil olamamıştır.

¹¹ Surun Hırsıztepe'den kuzey kısmı şosenin hemen batısından geçer ve bu kısımda en ziyade surun iç cephesi görülür. Ancak kapı yerlerinde harice çıkmak ve sık ağaçlardan müteşekkil hemen bir çengel teşkil etmiş bir vaziyette olan bu orman içinde müşkilâtle kapıların iki tarafındaki mahdut kısımları görmek kabil olmaktadır. Görülebilen kısımda bir burca rastlanmadığı gibi, hemen boylu boyuna görülen arka kısımda da burçlara girmek için kullanılması lâzım gelen kapılara tesadüf edilememiştir. Köylüler de burç olmadığını söylemektedirler.

¹² Schuchhardt-Jahrbuch des Deutschen Archäologischen Instituts, 1901.

kışlanın 50 metre batısında 250×300 metre büyüklüğünde bir ordugâh yeri, Küçük Kuşkaya'nın güneyinde Büyük Bedestan denilen bir kapı tesis, bunun 3 km. kadar güneyinde Küçük Bedesten denilen ikinci bir tesis, demiryolunun güneyinde Fener'in 3 km. güneyinde ve surun Marmara denizi ile birleştiği yerin hemen doğusunda birer ordugâh yeri mevcuttur.

Bedestenler: Halk tarafından her nedense bu isim verilen kapı tesislerinden kuzeyde olan Büyük Bedesten, 31×57 metre büyüklüğünde bir dörtgen şeklindedir. Kapı bu dörtgenin tam ortasında değil, biraz yana gelecek surette yapılmıştır. İki taraftaki burçlar bu kapıyı muhafaza ediyordu. Kapıdan içeri girince bir havluya giriliyordu. Dörtgenin iç köşelerinde biri içeri, diğeri dışarıya doğru yapılmış iki burç burasını bir müstahkem şato haline koyuyordu (Res. 6, a; Res. 7). Bugün burası tamamiyle yıkılmış bir vaziyettedir. Müteahhidlerin kolaylıkla taş bulmak arzusu ve bunlarla kimsenin, alâkadar olmaması, burasını tamamiyle bir taş ocağı haline koymuştur. Birkaç sene sonra buradan hiçbir eser kalmayacaktır.

Küçük Bedesten, bunun güneyindedir. Şöseye daha yakın olması hasebiyle buradaki tahribat daha fazladır. Bu da, iç ölçüsü 31×59 olan bir dörtgendir. Surun bir dirsek teşkil eden yerine yapıldığı için kapının yalnız bir tarafında bir burç vardır. Diğer tertibat Büyük Bedestenin aynıdır. Kapı yerinin açıklığı 4 metredir (Res. 6^b).

Sur üzerinde bu kapı tesislerinden başka batıdan doğuya gelen yollar üzerinde birçok kapı yerleri vardır. Bunlar suret-i umumiyede iki metre genişlikte küçük kapılardır. Surun oldukça iyi muhafaza edilmiş kısımları üzerinde bugün ahali tarafından verilen isimlere göre Arabacı kapısı, Kör kapı, Derviş kapı, Suvat kapısı, Katran kapı gibi kapı yerleri mevcuttur. Bunlar hemen kâmilen harap bir vaziyettedir. Büyük harbe kadar, iyi kötü muhafaza edilmiş olan bu kapılar, yol inşaatı esnasında yıkılmıştır. Bugün sur üzerinde birer geçid halindedirler. Yalnız halk buralarda vaktiyle bir kapı mevcut olduğunu bilmekte ve isimlendirmektedir. Kapılar yakınındaki surların genişliği 3 metredir. Bu kapıların yanında hiçbir burç yoktur. Yalnız Arabacı-kapısının 30 metre ilerisinde sur, bütün kapı mıntakasını yan atışına alacak surette, bir dirsek teşkil ettikten sonra tekrar dönersk eski istikametini almaktadır (Res. 8).

Kapıların yanında birçok nişler görülmüştür. Bugün Arabacı -kapısı güney surları üzerinde üçü iyi muhafaza edilmiş olarak beş niş mevcuttur (Res. 9, 10 ve 11). Bunların, kapı muhafızlarının barınmaları için kullanılmış olmaları muhtemeldir.

Kapıların yanında sura çıkan ne bir merdiven bakiyesi ile surlar üzerinde mazgallar ve ne de devriye yolu görülmemiştir. Bunların evvelce mevcut iken yıkılmış olması muhtemeldir.

Arabacı -kapısı ile Suvat- kapısı arasında oldukça iyi muhafaza edilmiş vaziyette birçok gözetleme yerleri mevcuttur (Res. 11, 12, 13). Bunlara tabii, zeminden bir merdivenle çıkılmaktadır.

Surların bugünkü durumu: Anasthase surları, bütün civardaki köylerin inşaatında, yol inşa ve tamirinde, bir taş ocağı gibi kullanılmıştır. Köylüler inşaata lâzım gelen taşları bu surları yıkarak, hattâ temel taşlarını bile çıkarmak suretiyle tedarik ettikleri gibi, müteahhidler de aynı usulü tatbik etmektedirler. Meselâ Kurfallı köyü, hemen tamamıyla surlardan çıkarılan taşlardan yapılmıştır. Birinci Büyük Harpte yapılan Kabakça — Belgrad köyü şosesi de surların hemen yakınından geçtiğinden, münhasıran surlardan çıkan taşlardan yapılmış ve surların tahribine sebep olmuştur. Bugün de başka yerlere nakledilmek üzere, surlardan koparılarak, şose boyunca hazırlanmış taş yığınlarına sık sık tesadüf etmek kabildir.

Bunun için, Kurfallı'nın 2 km. kuzeyinden itibaren Marmara denizine kadar olan kısımda bugün toprak üstünde sur kısımlarına tesadüf edilemez. Köylüler "Eski Hisar," diye, toprak altındaki temel kısımlarında taşların çıkarılmasından mütevellid, toprak kabartılarını gösterirler (Res. 14).

Kurfallı'nın 2 km. kuzeyinden itibaren sur, toprak üzerinde görünmeğe başlar ve 228 rakımlı tepeden itibaren bu izler bariz bir şekil alır. İki metreye yakın parçaları görmek için Gümüşpınar doğusundaki 288 rakımlı tepenin güneyine kadar gitmek lâzım gelir. Burada surlar devamlı bir şekilde yol kenarında, orman içinde kilometrelerce devam eder. Bu kısım üzerinde ancak birkaç gözetleme yeri nisbeten eski şekillerini muhafaza edebilmişlerse de kapı yerleri, bir yıkıntıdan başka bir şey değildir. Surun en iyi muhafaza edilmiş bir parçasını ihtiva eden Arabacı-kapısının kuzey tarafındaki duvarlar zemin hizasına kadar tahrip edilmiştir. Büyük ve Küçük Bedesten'de bir metreden fazla bir

irtifayı bulan bir sur kısmını bulmak için dikkatle aramak lâzımdır. Çünkü buralarda da sur denilecek bir şey kalmamıştır. Büyük Bedesten'in güney dış köşesinde bir burçtan bazı eserler kalmış ve burca girmek için kullanılan kapı (Res. 15, 16) oldukça iyi bir şekilde mahfuz kalmıştır. Küçük Bedesten'de bir burç yeri ancak güçlkle tanılabilir, diğer burç yerlerinde toprak yığınından başka bir şey yoktur.

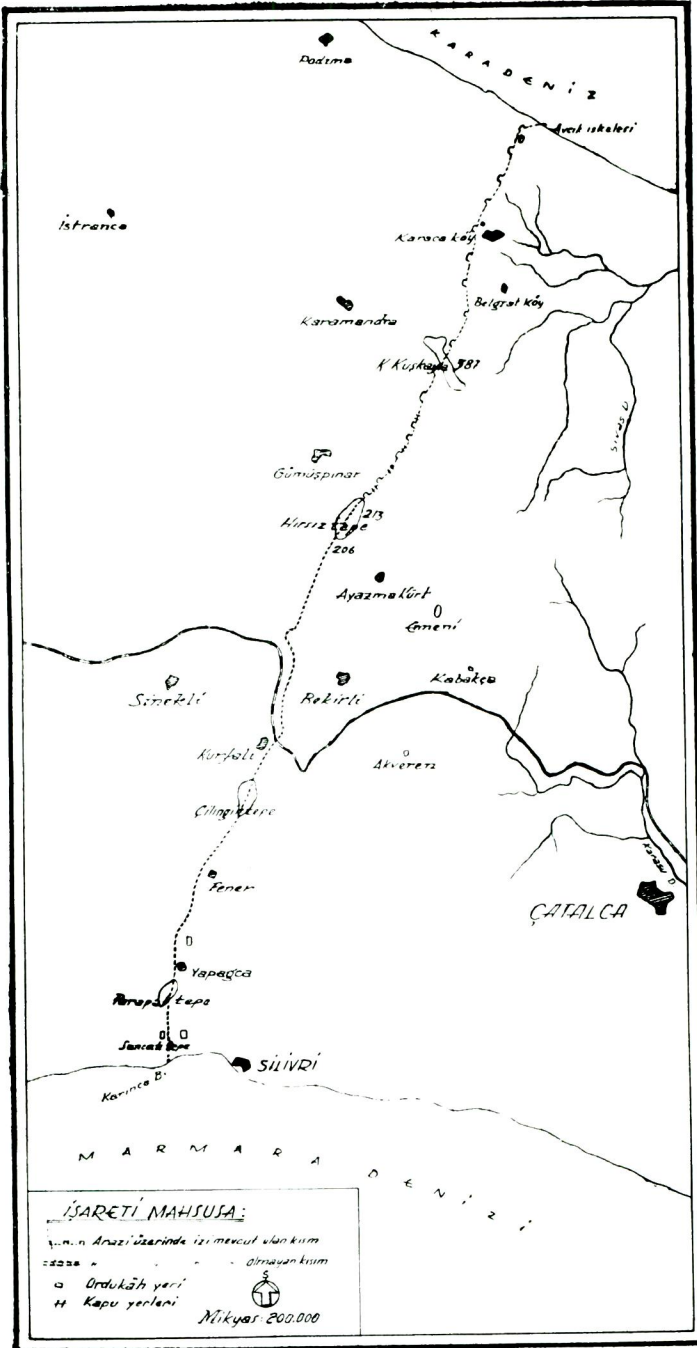
Vaziyet bu şekilde devam ederse 10—15 sene sonra Anasthase surlarında, geçtiği güzergâhı tesbit etmek için, kazı yapılması ve temellerinin aranması lâzım gelecektir. Arabacı-kapısı yanındaki, hemen asıl şekillerini muhafaza eder bir vaziyette olan sur kısmının muhafaza altına alınması, tarih bakımından çok yerinde bir tedbir olacaktır.

Anasthase surları Trakya'dan İstanbul'a doğru, ufak tefek kuvvetlerin akıntılarını durdurabildi. Fakat büyük kuvvetler mevzuu bahsolunca, hiçbir zaman bir mani hizmetini göremedi. Çünkü esasen zayıf bir şekilde yapılmış olan bu surların müdafaası için, her zaman bu surlar gerisinde kâfi bir kuvvet bulundurmamak kabil değildi.

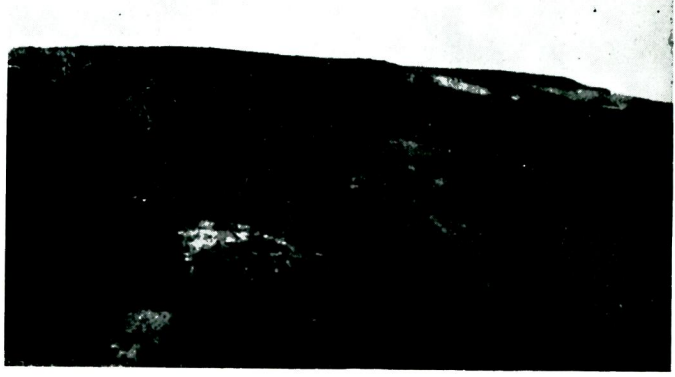
615 de Balkanlar'daki Bizans ordusu, Vizigoth kralı Sisebuth tarafından perişan edildi. 619 senesi Vizigoth taarruzunu, Avarlarınki takip etti. Avar kralı Apsech Trakya'ya girdi. İmparator Heraclius ile bir sulh yapmak için İmparatorla görüşmek istedi. Hanın maksadı İmparatoru esir etmektir. Teşebbüzün samimi olduğuna inanan İmparator maiyeti ile buluşma yeri olarak tayin olunan Printhus (Ereğli)ye hareket etti. Fakat yolda, kralın kendisini esir etmek için, aldığı tertibatı öğrenince; krala götürdüğü bütün hediyeleri bırakarak ve bir er elbisesi giyerek İstanbul'a kaçtı. Apsech, Anasthase surlarını zorladı ve İstanbul'a kadar İmparatoru takip etti¹³.

626 da İranlılar'la, Bizans aleyhine bir ittifak yapan Avarlar, Bulgarları ve İslâvları da beraberlerine alarak İstanbul üzerine yürüdüler. Anasthase hattı kolaylıkla geçildi. Ve bir mania teşkil etmedi. Fakat bu surlar, V. Konstantin Copronymos (741—775)'in saltanatı esnasında Bulgar hanı Kormisoş (739—756)'ın 755 de İstanbul üzerine yapmak istediği bir taarruzu durdurdu. Han, Bal-

¹³ Theophanos.



Res. 1 — Anasthase surları.



Res. 2 — Kurfalı ile Çilingirtepe arasındaki sur.

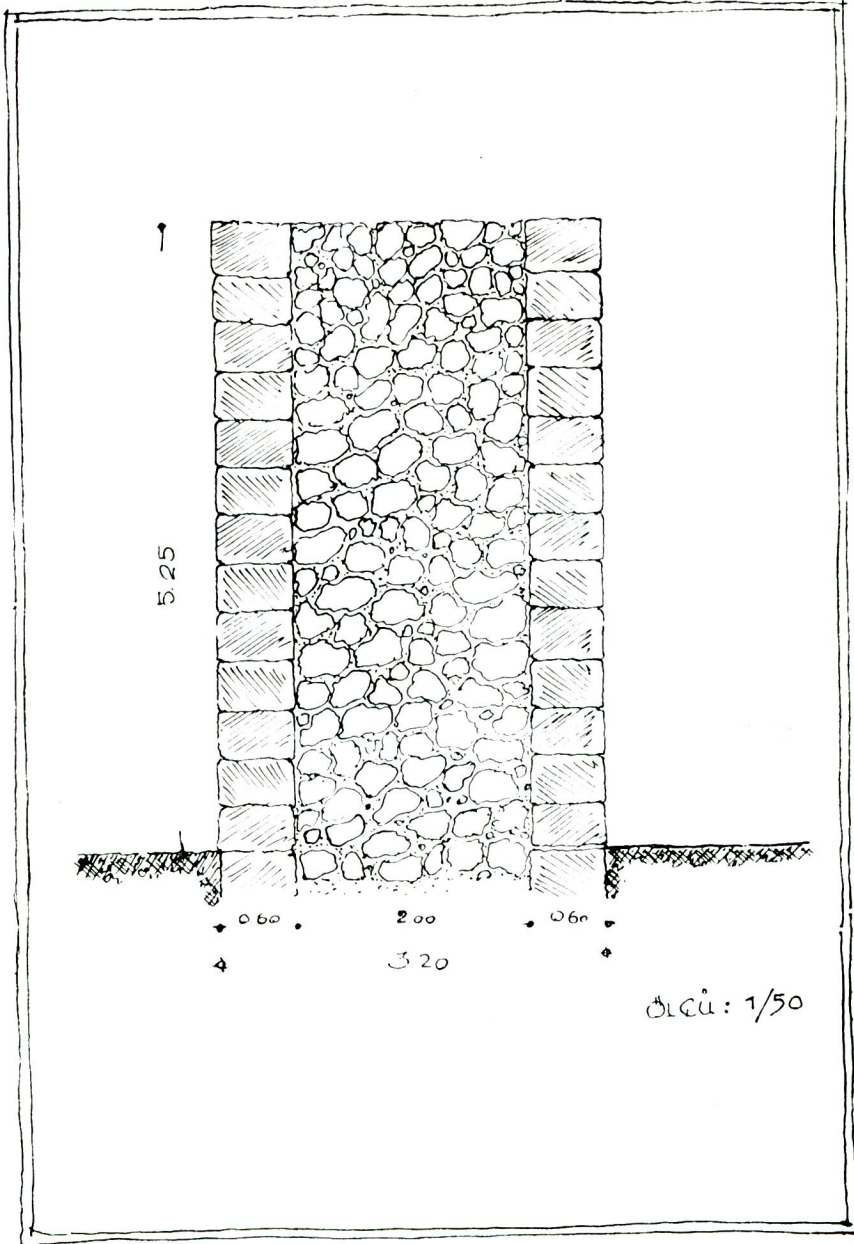


Res. 3 a.

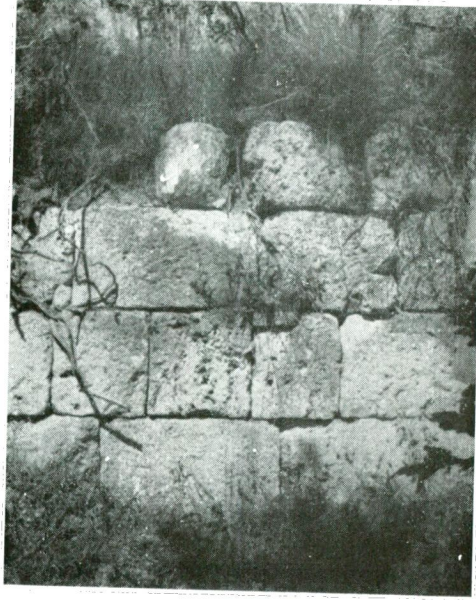


Res. 3 b.

Arabacı kapının yanındaki surlar.



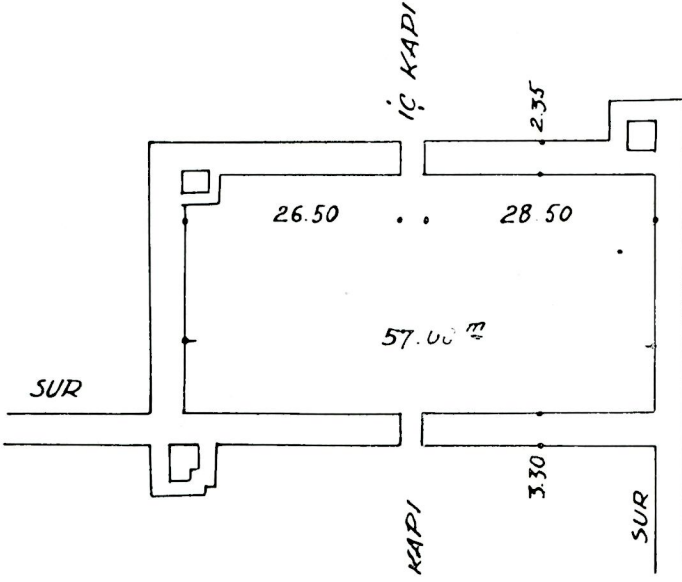
Res. 4 — Surun maktarı.



Res. 5^a — Surun yakından görünüşü.

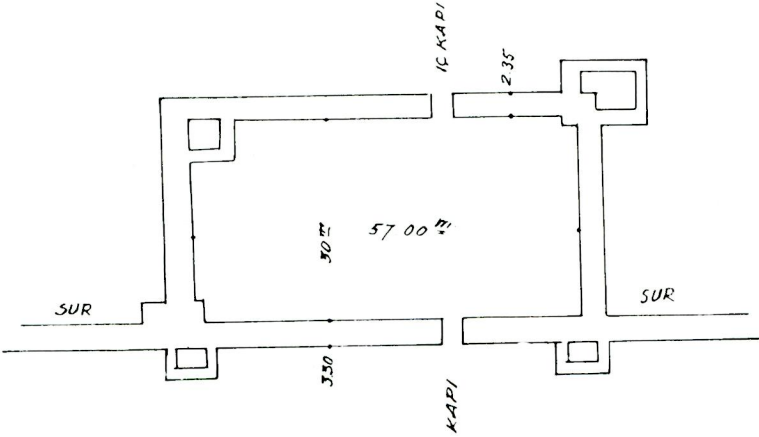


Res. 5^b — Surun yandan görünüşü.



Küçük Bedesten 1/1000

Res. 6 b — Küçük bedesten.

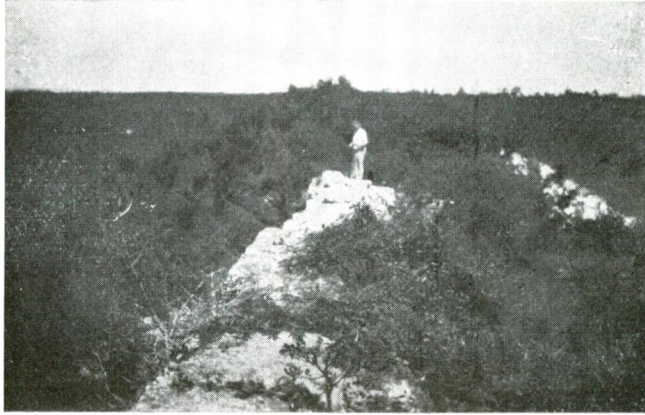


Büyük Bedesten 1/1000

Res. 6 a — Büyük bedesten.



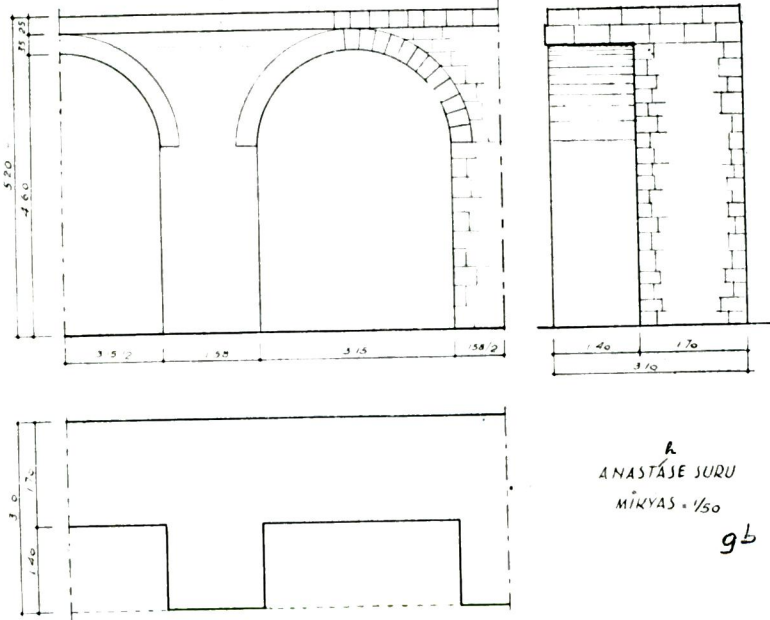
Res. 7 — Büyük bedesten.



Res. 8 — Arabacı kapı civarında
surun dirsek teşkil ettiği kısım.



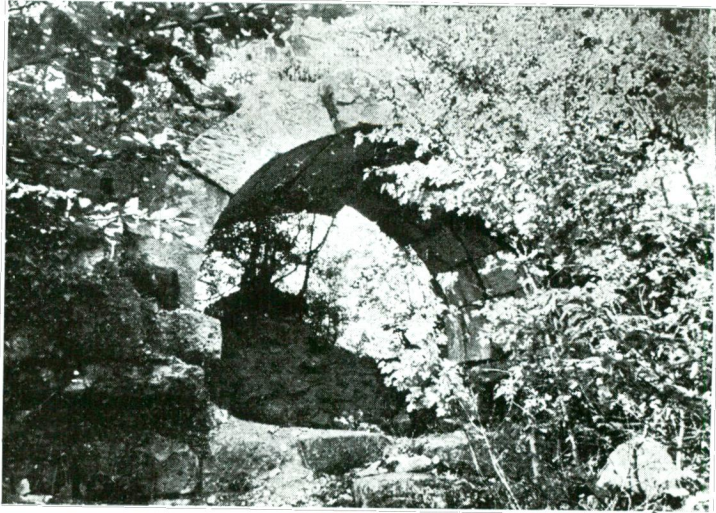
Res. 9 a — Arabacı kapı civarındaki Niş.



Res. 9 b — Yukarki Nişin maktalı.



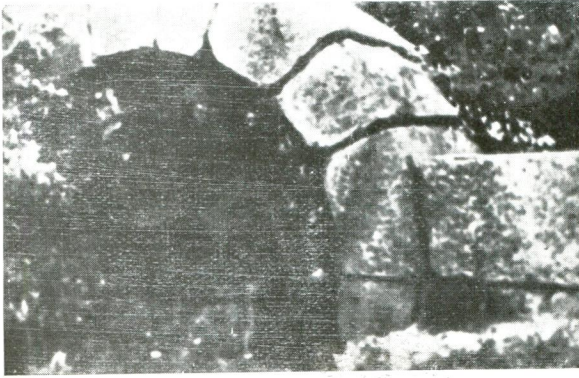
Res. 10 — Arabacı kapı civarındaki
diğer Niş.



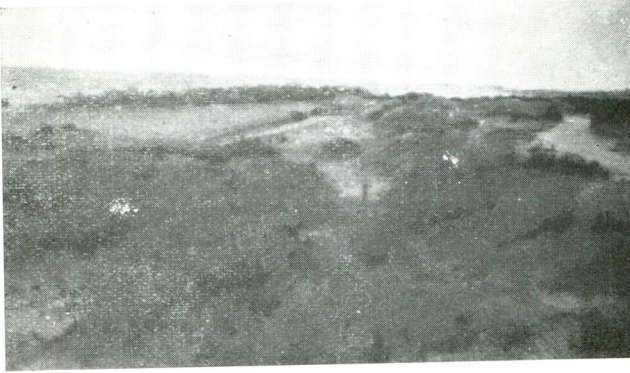
Res. 11 — Derviş kapı ile K r kapı
arasındaki g zetleme yeri.



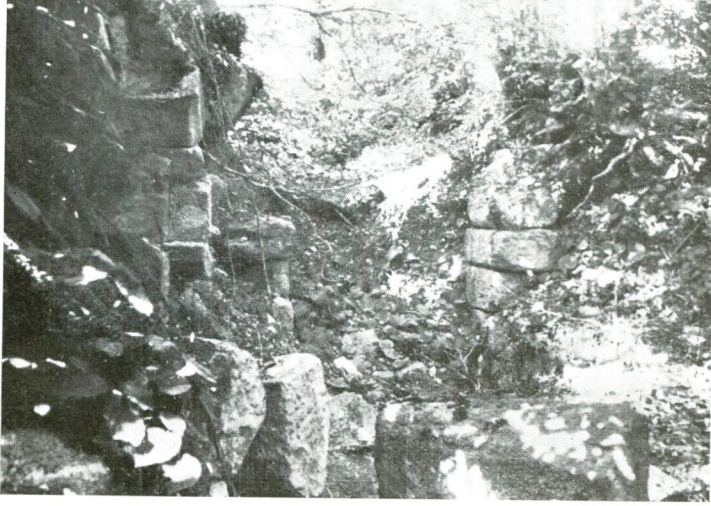
Res. 12 — Kör kapı ile Arabacı kapı
arasındaki gözetleme yeri.



Res. 13 — Küçük Kuşkaya
civarındaki gözetleme yeri.



Res. 14 — Kurfallı civarındaki sur izleri.



Res. 15 — Büyük Bedesten'deki burç kapı.



Res. 16 — Büyük Bedesten'de örülmüş bir kapı.

kanları geçerek Uzun sur'a kadar olan bütün sahayı tahrip ettiyse de surları geçemedi¹⁴.

Anasthase surlarının tamirleri: Orta çağda, İstanbul ve civarı bir yer depremi mıntakası idi. Sık sık vuku bulan yer depremleri İstanbul surlarını tahrib ettiği gibi, tesirlerini Anasthase surları üzerinde de gösterdi. Esasen acele yapılan ve kâfi derecede metin olmıyan bu surlar üzerinde yer depremlerinin hasıl ettikleri gedikler, barbar akıncılarının geçmelerini kolaylaştırıyordu.

Birçok şehirleri yeniden tahkim veya yıkılmış kaleleri tamir ettiren İmparator II. Justin¹⁵, Anasthase surlarını yeniden tahkim ettirmiş, garnizon için daha fazla emniyet tesisi maksadiyle bir burçtan diğerine geçileñ kapıları kapatmış ve her burcun altına bir kapı yaptırmıştı. Burç müdafileri bunları kapayınca tamamiyle emniyet içinde bulunuyorlardı.

II. Justin (565—578) bu surların müdafaasını kolaylaştırmak için Silivri ve Ereğli'yi tamir ve takviye ettirdi. Ereğli (Printhus) kalesi o zaman harap bir vaziyette idi. Yapılan akeduklar zamanla harap olmuş, şehir susuz kalmıştı. İmparator bunları tamir ettirdi. Şehri büyüttü. O zaman açık bir şehir olan Tekirdağı'nı da bir sur içine aldırdı. Surlar bu devirden sonra da muhtelif imparatorlar tarafından tamir ettirilmiş ve bu tamirler hakkında surlar üzerine kitabeler konmuştur.

VIII. Konstantin ve Nicephor Phocas (963 — 969) tarafından tamir ettirilmiş olduğu evvelce Çorlu'da, Ayakiryaki kilisesinde mevcut bir kitabeden anlaşılmaktadır.

Karacaköy civarında bulunan bir kitabede bu surların İmparator VIII. Konstantin ve İmparator II. Basil (976—1025) zamanında tamir ettirildiği de açıklanmaktadır.

Bu suretle X. yüzyılda ve XI. yüzyılın başlangıcında bu surlara ehemmiyet verildiği ve tamir ettirildiği anlaşılmaktadır.

Bundan sonra tarihçiler, Anasthase surundan bahsetmiyorlar. Ne XI. yüzyıl sonlarında Rumelinden geçerek İstanbul önüne gelen, muhtelif Haçlı ordularında bulunan vakanüvisler ve ne de XII. yüzyılın ortasında Trakya'dan geçerek İstanbul'a giden ikinci Haçlı seferine iştirak eden tarihçiler, bu surların pek yakınında ve Silivri'nin

¹⁴ Theophanos le confesseur-Chronographie S. 429.

¹⁵ Prokopius C. II. L. XI. Sah. 308—311.

hemen kuzeyinde bir su baskını dolayısıyla, Alman Haçlı ordusunun geçirdiği felâkete sayfalar tahsis elmelerine rağmen, bu surlardan hiç bahsetmemişler veya bunlara ehemmiyet vermemişlerdir. İhtimâl ki Makedonyalı imparatorların son senelerinde ve Comnen'lerin zamanında haricî ve dahilî müşkülât esnasında, bu surlara ehemmiyet verilmemiş, bakılmıyan surlar yıkılmış ve yer depremleri de buna yardım etmiştir.
