



Kars İlindeki Süt Üreticilerinin Bazı Teknik Bilgi Düzeylerinin Araştırılması

Pınar DEMİR ✉

Kafkas Üniversitesi, Veteriner Fakültesi, Hayvancılık İşletme Ekonomisi Anabilim Dalı, Kars

Özet: Çalışmanın ana materyalini, hayvancılığın yoğun olarak yapıldığı Kars Merkez ve çevre köylerinde anket yapmayı kabul eden toplam 80 üreticiden elde edilen veriler oluşturmaktadır. Kars ili gerek hayvan varlığı ve gerekse süt üretimi açısından önemli bir potansiyele sahip olmasına rağmen bölgedeki hayvancılık işletmelerinin çoğunun modern teknolojileri uygulamadığı, geleneksel ve ekstansif üretim yaptıkları tespit edilmiştir. Nitekim ankete katılan işletme sahiplerinden süt teşvik priminden faydalananların oranı % 32,9 olup, söz konusu işletmelerin % 11,2'sinin suni tohumlama yaptıkları, işletmelerin % 16,3'ü makine ile sağım yaptıkları ve % 36,3'ünün sağım öncesi meme temizliği yaptıkları belirlenmiştir. Ayrıca üreticilerin somatik hücre sayısı, toplam bakteri sayısı, süt hijyeni ve mastitis hakkında yeterince bilgi sahibi olmadıkları tespit edilmiştir. Bu veriler doğrultusunda bölgedeki üreticilerin tarımsal yayım ve eğitimsel faaliyetlerinden yeterince yararlanamadıkları söylenebilir.

Anahtar kelimeler: Eğitim, Kars, Mastitis, Somatik hücre sayısı, Suni tohumlama, Üretici

Investigation of Some Technical Knowledge Levels of Milk Producers in Kars Province

Abstract: The main material of this study was the data obtained by surveying 80 livestock producers among the intensive animal husbandry enterprises located in the central villages of Kars. Although Kars has an important potential for both livestock population and milk production, most of the enterprises do not use the modern technologies, but they commonly use traditional and extensive production methods. According to survey results, 32.9 % of the enterprises benefit from milk production promotions, 11.2 % of them prefer artificial insemination, 16.3 % of them use milking machine and 36.3 % of them apply teat cleansing during the milking processes. Furthermore, this study indicates that, the producers do not have enough information about the somatic cell numbers, total bacterial numbers, milk hygiene and mastitis. According to the findings, we may therefore suggest that for the milk producers in Kars province, the agricultural journals and practical trainings are not adequate.

Key words: Education, Kars, Mastitis, Somatic cell count, Artificial insemination, Producer

GİRİŞ

Kars ilinde kırsal kesimde yaşayan nüfusun toplam nüfus içerisindeki payı 2009 yılı itibarıyla %58,85'dir (TÜİK, 2010). İlde toplam aktif nüfusun %68,2'si tarım ve hayvancılıkta istihdam edilmekte ancak GSYİH'dan sadece %22,9 oranında pay almaktadır (DPT, 2003). Kars ili 402.967 baş sığır varlığı ile Erzurum ve Balıkesir illerinden sonra en fazla sığır varlığına sahip üçüncü il konumundadır. 2009 yılı verilerine göre ildeki hayvan varlığının %63,9'u yerli ırk sığırlardan oluşmaktadır. Ayrıca, inek başına elde edilen ortalama süt miktarı 1.879 kg'dır (TÜİK, 2010). Bu veriler, ilde hayvancılık sektöründe ekonomik kaynakların harekete geçirilmesi ve gerekli iktisadi kaynakların temininde yeterli imkanların sağlanamadığını göstermektedir (Aral ve Günlü, 1997).

Kars ilinde süt sığırıcılığının en önemli sorunların başında bakım-besleme olanaklarının yetersiz olması, düşük verimli hayvan popülasyonunun yoğunluğu ve üreticilerin örgütsüzlüğü gelmektedir (Demir, 2009). Oysa hayvancılık faaliyeti yapan işletmelerin piyasaya yönelik üretim yapabilmesi ve rekabet edebilir bir düzeye gelmesi için kaliteli ve verim düzeyi yüksek hayvan materyalleri, iyi bir işletme organizasyonuna paralel teknik bakım ve besleme bilgisi ile yeni teknolojilerin kullanılması önemlidir (Topçu, 2008).

Son yıllarda gıda güvenliği kavramı ön plana çıkmış olup üreticilerle yapılan bu anket çalışması, Kars ilindeki süt sığırıcılık işletmelerinin bu konjunktürde nerede yer aldığını saptayabilmek ve işletme sahiplerinin bazı teknik bilgi düzeylerini ortaya koyabilmek amacıyla yapılmıştır.

MATERYAL ve METOD

Çalışmanın ana materyalini, hayvancılık işletme sahipleri ile yüz yüze görüşmelerden elde edilen orijinal nitelikli veriler oluşturmaktadır (Baş, 2010). Anket çalışması, hayvancılığın yoğun olarak yapıldığı Kars merkez ve çevre köylerinde anket yapmayı

kabul eden toplam 80 üreticiyle yapılmıştır. SPSS for Windows 10.0 (SPSS Inc., 1999) istatistik programı yardımıyla anketten elde edilen kategorik verilerde yüzde ve frekans değerleri, sürekli değişkenlerde ise ortalama değerleri hesaplanmış ve sonuçlar tablolar ile şekiller halinde sunulmuştur.

BULGULAR

Kars merkez ve çevre köylerinde yapılan anket çalışması sonucuna göre işletme yöneticilerinin ortalama olarak 49,2 yaşında oldukları (min: 23, mak: 77) ve %62,5'inin ilkokul, % 17,5'inin ise lise mezunu olduğu tespit edilmiştir.

2005 yılında çıkan hayvancılık desteklemeleri tebliği ile hayvancılık desteklemelerinde kalemler ve bunlara ödenen miktarlar arttırılmıştır. Ancak üreticilerle yapılan anket çalışmasında üreticilerin %68,8'i hayvancılık işletmelerine verilen teşvikler konusunda yeterli bilgisinin olmadığını ifade etmiştir. Nitekim tarım ve hayvancılıkta verimliliği yükseltmede ve üreticiyi bilgilendirme de önemli bir fonksiyonu olan tarımsal yayım faaliyetlerinden üreticilerin %80'i yeterince yararlanamadıklarını ifade etmiştir.

Üreticilerle yapılan görüşmelerde, şu ana kadar yapılan desteklemeler içerisinde üreticilerin yem bitkisi desteklemelerinden, doğrudan gelir desteğinden ve süt desteklerinden faydalandıkları tespit edilmiştir. Yapılan çalışmada herhangi bir destekten faydalanmayanların oranı %6,9 olarak belirlenmiştir.

Ankete katılan işletme sahiplerinden süt teşvik priminden faydalananların oranı %32,9 olup, bu teşvikten faydalanan işletme sahiplerinin %37,5'i verilen süt teşvik prim miktarının yeterli olduğunu, %62,5'i gibi önemli bir kısmı ise yetersiz bulduklarını ifade etmişlerdir.

Üreticilerin kamu ve özel veteriner hekim hizmetlerine ilişkin memnuniyet durumları Tablo 1'de verilmiştir. Tablo incelendiğinde üreticilerin %66,3'ü

kamunun verdiği veteriner hizmetlerinden memnun olduğunu ifade ederken, bu oran özel veteriner hizmetlerinde %51,2 düzeyine gerilemektedir.

İrk ıslahı amacıyla suni tohumlama çalışmaları yoğun bir şekilde sürdürülmektedir. Yerli ırkların ıslahı ve mevcut popülasyonun üstün verim özelliklerinin muhafazası amacıyla 2005 yılında serbest çalışan kuruluşlar ve veteriner hekimler tarafından yapılan suni tohumlama faaliyetlerine ilişkin üretici görüşleri Şekil 1’de verilmiştir.

Yapılan anket çalışmasında işletmelerin, %38,8’i tabii tohumlama, %11,2’si suni tohumlama, % 50’si ise tabii ve suni tohumlamayı bir arada yaptıkları tespit edilmiştir. Suni tohumlama yöntemi tercih eden işletmeler gerek daha pratik ve hijyenik olması gerekse de bazı hastalıklardan koruyucu olması nedenleriyle bu yönteme başvurduklarını ifade etmişlerdir. Ancak suni tohumlama yaptıran üreticilerin %71,25’i gibi önemli bir kısmı kızgınlığın yeterince takip edilememesi, bazen gebeliğin sağlanamaması ve doğum güçlüğü nedeniyle yapılan suni tohumlama çalışmalarından memnun olmadıklarını ifade etmişlerdir.

Yapılan görüşmelerde üreticilerin % 45’inin antibiyotik sütte arınma süresini beklemeden sattıkları, %27,5’inin sadece aile içi tüketiminde kullandıkları ve %27,5’inin ise antibiyotik içeren sütleri yere döktükleri tespit edilmiştir.

Son yıllarda gıda güvenliği kavramı ön plana çıkmış olup bakteri sayısı düşük, sağlıklı, kaliteli çiğ süt elde etmek için sağım anında kullanılan alet ekipmanlar ile meme temizliği önem kazanmıştır. Üreticilerin sağım hijyenine ilişkin yapmış oldukları uygulamalar Tablo 2’de verilmiştir.

Tablo 2’de araştırma bölgesinde incelenen işletmelerin %83,7’si elle sağım yöntemini uyguladıkları ve sadece %36,3’ünün sağım öncesi ılık su ile meme temizliği yaptıkları belirlenmiştir.

2005 yılından itibaren geçerli olan “çiğ süt ve ısıtılmış işlem görmüş içme sütleri” tebliğine göre STSHS düzeyi 500.000 hücre/ml’den ve/veya TBS 100.000 adet/ml’den yüksek olan sütlerin insan gıdası olarak kullanımı yasaklanmıştır. Üreticilerin bu konuya ilişkin bilgi düzeyleri belirlemek amacıyla yapılan anket çalışmasından elde edilen sonuçlar Tablo 3’te gösterilmiştir.

Tablo 1. Üreticilerin kamu ve özel veteriner hekim hizmetlerine ilişkin görüşleri

Table 1. Views of the producers on public and private veterinary services

	Kamu Veteriner Hizmetleri		Özel Veteriner Hizmetleri	
	Frekans (N)	Yüzde (%)	Frekans (N)	Yüzde (%)
Memnunum	53	66,2	41	51,2
Memnun Değilim	27	33,8	39	48,8
Toplam	80	100,0	80	100,0

Tablo 2. Üreticilerin sağım hijyenine ilişkin yapmış oldukları uygulamalar

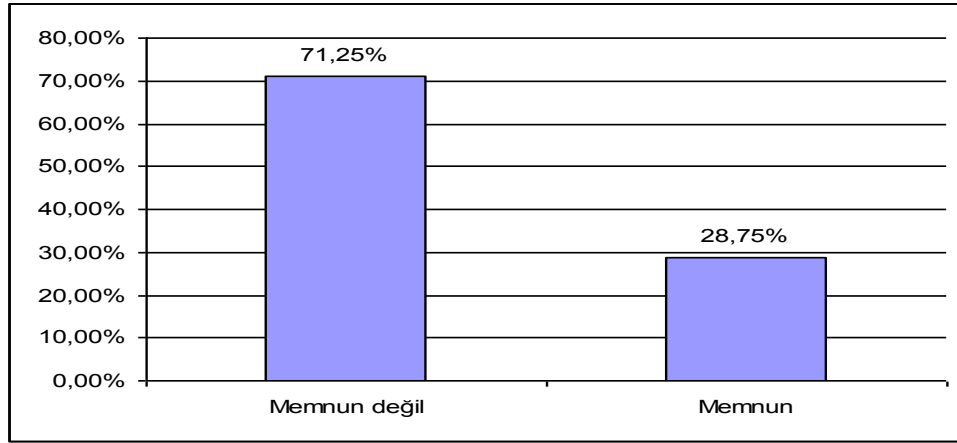
Table 2. Practices of producers for milking hygiene

Sağım nasıl yapılıyor?	Frekans (N)	Yüzde (%)	Sağım öncesi meme temizliği	Frekans (N)	Yüzde (%)
Makine ile	13	16,3	Evet	29	36,3
Elle	67	83,7	Hayır	51	63,7
Toplam	80	100,0	Toplam	80	100,0

Tablo 3. Üreticilerin süt hijyeni, mastitis, somatik hücre sayısı, sütteki toplam bakteri sayısına ilişkin bilgi düzeyleri

Table 3. Knowledge level of producers regarding to milk hygiene, mastitis, somatic cell count and the number of total bacteria in milk

	Evet bilgim var		Evet duydum		Hayır duymadım	
	Frekans (N)	Yüzde (%)	Frekans (N)	Yüzde (%)	Frekans (N)	Yüzde (%)
Süt hijyeni	6	7,5	30	37,5	44	55,0
Mastitis	2	2,5	28	35,0	50	62,5
Somatik hücre sayısı	0	0	0	0	80	100,0
Sütteki toplam bakteri sayısı	0	0	4	5,0	76	95,0

**Şekil 1.** Üreticilerin suni tohumlama çalışmalarına ilişkin görüşleri**Figure 1.** Views of the producers on the work of artificial insemination

Tablo 3 incelendiğinde üreticilerin somatik hücre sayısı ve toplam bakteri sayısı hakkında bilgi sahibi olmadıkları, %37,5'inin süt hijyenini, %35'inin mastitisi duydukları ancak bu konuda yeterince bilgi sahipleri olmadıkları görülmektedir.

Üreticilerle yapılan anket çalışmasında işletmelerinde en sık karşılaştıkları hastalıkların %67,5 oranında Şap, %23,75 oranında Brusella ve %8,75 oranında diğer hastalıklar olduğu tespit edilmiştir.

TARTIŞMA

Son yıllarda damızlık ithalatı ve hayvancılık yatırımlarına sağlanan kredi ve destekler yanında suni tohumlama uygulamaları ile ihtisaslaşmış ve pazara yönelik süt sığırcılığı faaliyetleri gittikçe önem kazanmakta ve gelişmektedir. (Saner, 1993). Ancak

bölgede hayvancılığın yoğun bir şekilde yapılmasına rağmen, birim hayvan başına süt verim miktarları oldukça düşüktür (1.879 kg). Verim düzeyinin düşük olmasının altında yatan en önemli nedenler arasında tarımsal alt yapı, teknik ve yönetim organizasyon faktörlerindeki yetersizlikler gelmektedir (Topçu, 2008).

İncelenen işletmelerde işletme yöneticilerinin ortalama olarak 49,2 yaşında oldukları ve %62,5'inin ilkökul mezunu olduğu tespit edilmiştir. Yapılan çalışmalar, tarım ve hayvancılık sektöründe faaliyette bulunan üreticilerin okuma yazma düzeyinin diğer sektörlerde faaliyette bulunanlara göre daha düşük olduğunu göstermektedir (Kutlar ve Özçatalbaş, 2008). Oysa eğitim düzeyi ile işletmelerde elde edilen verim arasında yakın bir ilişki bulunması ve tarımsal üretimin bilinçli yapıldığı

yörelerde eğitim oranının genellikle yüksek olduğu bilinmektedir (Şahin ve Yılmaz, 2008).

Özellikle son dönemlerde hayvancılık desteklemelerinde artış görülmektedir. Damızlık birliği üyeliği Tarım Bakanlığı nezdinde de teşvik edilmektedir. Ancak yapılan çalışmada bu durumun, üreticiye yeterince aktarılmadığı görülmektedir. Yapılan çalışmada, üreticilerin % 80'nin yayınsal faaliyetlerden faydalanmadıkları tespit edilmiştir. Ayrıca üreticilerin %68,8'i de hayvancılık işletmelerine verilen teşvikler konusunda yeterli bilgisinin olmadığını ifade etmiştir. Bu durum tarımsal yayım ve bilgilendirme faaliyetlerinin istenilen başarıya ulaşmadığını ortaya koymaktadır. Oysa hayvancılık sektöründeki üretim düşüklüğünün sebeplerinden birini oluşturan bilgi eksikliğinin giderilmesi ile üretim önemli ölçüde artırılabilir (Uçak, 1992).

Üreticilerle yapılan görüşmelerde, üreticilerin yem bitkisi desteklemelerinden, doğrudan gelir desteğinden, süt desteklemelerinden faydalandığı tespit edilmiştir. Ancak hiçbir destekten faydalanmayanların oranı %6,9 olarak belirlenmiştir. Tekirdağ ilinde yapılan çalışmada ise işletme sahiplerinin %45'inin süt ve buzağı desteklemelerinden, %41'inin yem bitkisi desteklemelerinden yararlanamadıkları tespit edilmiştir (Soyak, 2006). Bu veriler doğrultusunda Kars ilindeki üreticilerin Tekirdağ iline göre daha fazla desteklemelerden faydalandığı söylenebilir.

Ankete katılan işletme sahiplerinden süt teşvik priminden faydalananların %62,5'i gibi önemli bir kısmı verilen süt teşvik prim miktarının yetersiz olduğunu ifade etmişlerdir. Yapılan diğer bir çalışmada bu oran %21 olarak tespit edilmiştir (Soyak, 2006).

Anket çalışmasında işletmelerin, %38,8'i tabii tohumlama, %11,2'si suni tohumlama yapmaktadır. Suni tohumlama için tespit edilen bu değer, Uçak'ın (1992) Samsun ili için bildirdiği %77,38, Koyubenbe'nin (2005) İzmir ili için bildirdiği %53, Soyak'ın (2006) Tekirdağ yöresi için bildirdiği %68 ve

Kaygısız ve ark.'nın (2008) Kahramanmaraş ili için bildirdiği %38 değerinden düşük bulunmuştur. Bu durum suni tohumlama çalışmalarının batı da daha etkin bir şekilde yapıldığını göstermektedir.

Suni tohumlama yöntemi gerek daha pratik ve hijyenik olması gerekse de bazı hastalıklardan koruyucu olması gibi nedenlerle yapılmaktadır. Ancak suni tohumlama yaptıran üreticilerin %71,25'i gibi önemli bir kısmı kızgınlığın yeterince takip edilememesi, bazen gebeliğin sağlanamaması ve doğum gücünün nedeniyle yapılan suni tohumlama çalışmalarından memnun olmadıklarını ifade etmişlerdir. Bu sorun Samsun ilinde üreticilerin ise %36,9'unu rahatsız etmektedir (Uçak, 1992).

Üreticilerle yapılan görüşmelerde özellikle bazı nedenlerle gebeliğin sağlanamaması sebebiyle suni tohumlamaya karşı güvensizliğin olduğu ve uygulamanın ilde yeterince yaygınlaşmadığı tespit edilmiş olup bu durum Kahramanmaraş ve Samsun ile yapılan çalışmalarla elde edilen sonuçlarla paralellik göstermektedir (Uçak, 1992; Kaygısız ve ark., 2008).

Ayrıca yapılan bir diğer çalışmada, bölgedeki süt sığırcılık işletmelerinin büyük bir çoğunluğunun geleneksel yöntemlerle üretim yapmalarından dolayı hayvan beslemesinin (hayvanların yazın mera, kışın ise kuru ot/saman) uygun olmaması, üreticilerin bakım ve besleme koşullarının zorluğu nedeniyle yüksek verimli ırk istememeleri, üreticilerin suni tohumlama konusunda bilinç ve eğitim düzeyinin yetersiz olması, suni tohumlamaya ilgiyi azalttığı bildirilmiştir (Demir, 2009).

Yapılan görüşmelerde üreticilerin %66,3'ü kamunun verdiği veteriner hizmetlerinden memnun olduğunu ifade ederken bu oran özel veteriner hizmetlerinde %51,2'ye düşmektedir. Üreticilerle yapılan görüşmelerde bu durumun şekillenmesinde suni tohumlama ve aşı uygulamalarının özel sektöre kaydırılmasının etkili olduğu ifade edilmiştir.

Nitekim Koyubenbe (2005), tarafında yapılan bir çalışmada bazı üreticilere göre suni tohumlama

işinin özel sektöre verilince bozulduğu, veterinerlerin bazen suni tohumlamayı teknisyenlere bıraktığı ve teknisyenlerin ise bu konuda yetersiz oldukları ifade edilmiştir. Yapılan çalışmada ayrıca suni tohumlama işinin özel sektör tarafından da yapılabilmesi, sığır ırklarının iyileştirilmesi için son derece önemli bir uygulama olduğu ancak bu uygulama birçok sorunu da beraberinde getirdiği dolayısıyla suni tohumlama konusunda da tohum kalitesi ve fiyatlarının devlet tarafından mutlaka denetlenmesi gerektiği ifade edilmiştir.

Hastalıkların sağaltımı ve önlenmesinde antibiyotikler geniş şekilde kullanılmaktadır. Ancak bilinçsizce antibiyotikli sütlerin piyasaya sunulması önemli ekonomik kayıplara yol açtığı gibi insan sağlığını da olumsuz etkilemektedir (Duru ve Şahin, 2004). Bununla beraber, antibiyotik kullanımından sonra sağılan sütlerin tüketilmemesi gerektiğini çoğu üretici bilmemektedir. Nitekim üreticilerle yapılan görüşmelerde üreticilerin sadece %27,5 sütte arınma süresince sütü yere döktüklerini ifade etmişlerdir.

Araştırma bölgesinde incelenen işletmelerde sağımın, sabah ve akşam olmak üzere günde iki kez yapıldığı ve üreticilerin sadece %16,3'ünün makine ile sağım yaptıkları tespit edilmiştir. Bu oran Bakır (2002) ve Demirtaş'ın (2006) çalışmalarından yüksek, Uçak'ın (1992) çalışmasına yakın, Saner (1993), Koyubenbe (2005), Soyak (2006) ile Önal ve Özder'in (2008) çalışmalarından ise düşük bulunmuştur.

Süt sığırcılık işletmelerinde hem işçilikten tasarruf edilmesi hem de sağım hijyeni açısından daha ekonomik olması nedeniyle makine kullanımının önemini her geçen gün artırmaktadır. Nitekim, yapılan bir çalışmada işletmelerdeki sağım şekline, işletme büyüklüğü ve DSYB üyeliğinin etkisinin önemli ($P<0.01$) bulunduğunu tespit edilmiştir (Kaygısız ve ark., 2008).

Bölgede sağım büyük oranda kadınlar tarafından yapılmakta ve ahırda elle yapılan sağımda

hijyenik koşullara genellikle fazla özen gösterilmeksizin kaba bir temizlikten sonra sağım yapılmaktadır. Yapılan görüşmelerde işletmelerin sadece %36,3'ünün sağım öncesi ılık su ile meme temizliği yaptıkları tespit edilmiştir. Bu değer, Kahramanmaraş (% 78) ve Tekirdağ illeri için bildirilen (% 96) değerden düşük bulunmuştur (Soyak, 2006; Kaygısız ve ark., 2008). Oysa sağım hijyeni ile ilgili temiz ve sağlıklı bir sütün elde edilmesi konusunda sağım yapan kadınların bilgilendirilmesi ve makineli sağım özendirilerek teşvik edilmesi bölgedeki kaliteli süt üretiminde önemli bir ilerleme kat edilmesini sağlayacaktır (Önal ve Özder, 2008).

Anket çalışması yapılan işletmelerde %67,5 oranla en fazla şap hastalığının görüldüğü tespit edilmiştir. Bu oran Van ilinde yapılan çalışmada %74,5 olarak saptanmış ve yörede karşılaşılan hastalıkların %85'inin ahır şartları orta ve kötü işletmelerde görüldüğü belirlenmiştir. (Bakır, 2002)

Mastitis, süt sığırlarında yaygın olarak görülen ve en fazla ekonomik kayıplara neden olan hastalıklardan biri olup Samsun ilindeki işletmelerin %72,6'sında, İzmir ili ödemiş ilçesindeki işletmelerin %63,9'unda mastitis görüldüğü tespit edilmiştir. Yapılan çalışmalarda Kahramanmaraş'ta işletmelerin % 30'unun, Tekirdağ'da %79'unun düzenli olarak mastitis kontrolü yaptığı saptanmıştır. Ancak Kars ilinde yapılan bu çalışmada üreticilerin sağım hijyeni, mastitis, somatik hücre sayısı ve toplam bakteri sayısı hakkında yeterli bilgi birikimlerinin olmadığı tespit edilmiştir. Bu durum bölgede üretimde verimliliği yükseltmede de önemli bir fonksiyonu olan yayım faaliyetlerinin etkinliği oldukça düşük olduğunu ve üreticinin teknik bilgi konusunda ilgili teşkilatlarca yeterince bilgilendirilmediğini göstermektedir. Bu nedenle özellikle bölgedeki köylerde görevli veteriner hekimler tarafından seminerler ve konferansların düzenlenmesinin yararlı olacağı düşünülmektedir.

Nitekim Avrupa Birliği süt hijyeni yönetmeliğine üreticilerin uyum sağlayabilmesi ve mağdur duruma düşmemesi için ceza ve prim sisteminin

yanında çok katımlı projelerle AB süt üreticilerine eğitim desteği sağlanmıştır. Oysa Türkiye’de 2000 yılında yürürlüğe giren “Çiğ Süt ve Isıl İşlem Görmüş İçme Sütleri” Tebliği; bugüne kadar ne uygulanabilmiş, ne de üreticinin bu tebliğ hükümlerine uyumunu sağlayacak projeler başlatılabilmektedir (Yalçın, 2005). Ancak bu durum AB normlarında çiğ süt üretilmemesine ve sektörün gelecekte ithalatçı duruma düşmesine zemin hazırlamaktadır.

Kars ili gerek hayvan varlığı ve gerekse süt üretimi açısından çok önemli bir potansiyele sahiptir. Bununla birlikte hayvancılık işletmelerinin çoğu yeterli büyüklükte olmaması ve sermaye birikimi sağlayamaması nedeniyle, modern teknolojilerin uygulanmadığı kapalı bir yapı sergilemektedir. İlde süt sığırcılığının daha ileriye götürülebilmesi için suni tohumlama çalışmalarının özendirilmesi ve yaygınlaştırılması, üreticinin kooperatifler aracılığıyla örgütlenmesinin sağlanarak üreticinin eğitiminin sağlanması, hayvansal ürünlerinin fiyatlarında ve verilen desteklemelerde sürekli ve istikrarlı bir politika izlenmesi gerektiği söylenebilir.

KAYNAKLAR

- Aral S., Günlü A., 1997. Afyon İli’nin ekonomik gelişmesinde hayvancılık sektörünün önemi. İktisadi Araştırmalar Vakfı. Afyon İlinin Ekonomik Gelişmesi Semineri. 63-101, Afyon.
- Bakır G., 2002. Van ilindeki özel süt sığırcılığı işletmelerinin yapısal durumu. YYÜ Tar. Bil. Derg., 12, 1-10.
- Baş T., 2008. Anket. Anket Nasıl Hazırlanır? Anket Nasıl Uygulanır?, Anket Nasıl Değerlendirilir? 5. Baskı, Seçkin Yayıncılık.
- Demir P., 2009. Kars ili süt sanayi işletmelerinde üretim ve sanayi entegrasyonunun ekonomik ve sosyo-ekonomik analizi. Ankara Üniv. Sağlık Bil. Ens. Doktora Tezi, Ankara.
- DPT., 2003. İller ve bölgeler itibarıyla gayri safi yurt içi hasıladaki gelişmeler (1987-2000). Devlet İstatistik Enstitüsü Matbaası. Yayın No: 2676. Ankara.
- Duru M., Şahin A., 2004. Türkiye’de sağlıklı ve güvenli hayvansal üretimin gerekliliği. Hayvansal Üretim. 45, 36-41.
- Kaygısız A., Tümer R., Orhan H., Vanlı Y., 2008. Kahramanmaraş bölgesi süt sığırcılığı işletmelerinin yapısal özellikleri: I. Yetiştirme uygulamaları. SDÜ. Zir. Fak. Derg., 3, 23-31.
- Koyubenbe N., 2005. İzmir ili ödemiş ilçesinde süt sığırcılığının geliştirilmesi olanakları üzerine bir araştırma. Hayvansal Üretim, 46, 8-13.
- Kutlar İ., Özçatalbaş O., 2008. Antalya ili merkez ilçesindeki süt sığırcılığı yetiştiricileri birliği üyesi olan ve olmayan işletmelerde toplumsal cinsiyet analizi. Akdeniz Üniv. Zir. Fak. Derg., 21, 241-250.
- Önal A.R., Özder M., 2008. Edirne ili damızlık sığırcılığı yetiştiricileri birliğine üye işletmelerin yapısal özellikleri. Tekirdağ Zir. Fak. Derg., 5, 197-203,
- Saner G., 1993. İzmir yöresinde pazara yönelik süt sığırcılığı işletmelerinin ekonomik açıdan değerlendirilmesi üzerine bir araştırma. Ege Üniv. Fen Bil. Ens. Doktora Tezi, İzmir.
- Soyak A., 2006. Tekirdağ ili süt sığırcılığı işletmelerinin yapısal özellikleri ve bu işletmelerin siyah alaca süt sığırcılığı popülasyonunun çeşitli morfolojik özellikleri üzerine bir araştırma. Trakya Üniv. Fen Bil. Ens., Yüksek Lisans Tezi, Tekirdağ.
- SPSS 1999. SPSS for Windows Release 10.0, SPSS Inc. Chicago.
- Şahin K., Yılmaz İ.H., 2008. Van ilinde yem bitkileri tarımı, mera kullanımı ve sosyo ekonomik yapı üzerine bir araştırma. Ankara Üniv. Zir. Fak. Tar. Bil. Derg., 14, 414-419.
- Topçu Y., 2008. Süt sığırcılığı işletmelerinde başarıyı etkileyen faktörlerin analizi: Erzurum ili örneği. OMÜ Zir Fak Derg., 23, 17-24

TÜİK., 2010. Türkiye İstatistik Kurumu. Bölgesel İstatistikler.<http://tuikapp.tuik.gov.tr/Bolgese/sorguSayfa.do?target=tablo>[Erişim:18.10.2010]

Uçak A., 1992. Samsun ilinde ithal ineklerle çalışan işletmelerin durumu ve sorunları üzerine bir araştırma. Ankara Üniversitesi Fen Bil. Ens. Yüksek Lisans Tezi, Ankara.

Yalçın C., 2005. Türkiye'nin Avrupa Birliği'ne entegrasyon sürecinde süt hijyen kriterleri ve önemi. Vet. Hek. Der. Derg., 76, 17-21.