

# TRT Çocuk ve Cartoon Network Kanallarında Yayınlanan Çizgi Filmlerde Şiddet İçeriklerinin Analizi

## Analysis of Violence Content in Cartoon Movies on TRT Child and Cartoon Network Channels

Mehmet KIRLIOĞLU<sup>1</sup>, Esmâ ÜNLÜ<sup>2</sup>

<sup>1</sup> Doç. Dr., Karabük Üniversitesi, Sosyal Hizmet Bölümü, kirliolgumehmet@gmail.com, ORCID ID 0000-0003-0130-0841

<sup>2</sup> Sosyal Çalışmacı, esmaunlu5050@gmail.com, ORCID ID 0009-0007-6701-1686

### Öz

Bu araştırmanın amacı Cartoon Network ve TRT Çocuk kanallarında yayınlanmakta olan çizgi filmlerde yer alan şiddet unsurlarını tespit etmek, tespit edilen şiddet unsurlarının ne şekilde yansıtıldığını belirlemektir. Araştırma nitel araştırma yöntemi olup nitel araştırma yöntemlerinden olan doküman incelemesi kullanılmıştır. Cartoon Network ve TRT Çocuk kanallarında yayınlanmakta olan 16 çizgi film izlenmiştir. İzenilen çizgi filmlerin içerikleri Dağlıoğlu ve Çamlıbel Çakmak (2009) tarafından geliştirilen korku ve şiddet öğeleri kontrol listesi kullanılarak incelenmiştir. Yapılan inceleme sonucunda çizgi filmlerde sözel, fiziksel ve psikolojik şiddet unsurlarının bulunduğu, çoğunlukla fiziksel şiddet öğelerine ardından sözel şiddetin takip ettiği gözlemlenmiştir.

**Anahtar kelimeler:** çocuk, çizgi film, şiddet

### Abstract

The purpose of this research is to determine the elements of violence in the cartoons broadcast on Cartoon Network and TRT Children's channels and to observe how the detected elements of violence are reflected. The research is a qualitative research method and document analysis, which is one of the qualitative research methods, was used. A total of 16 cartoons broadcast on Cartoon Network and TRT Children's channels were examined. The contents of the watched cartoons were examined using the Fear and Violence Elements checklist developed by Dağlıoğlu and Çamlıbel Çakmak (2009). As a result of the examination, it was observed that there are elements of verbal, physical, and psychological violence in cartoons, mostly followed by physical violence, followed by verbal violence.

**Keywords:** child, cartoon, violence

*Araştırma Makalesi  
Research Article*

**Makale Atfı:** Kırlioğlu, M. ve Ünlü, E. (2023). TRT Çocuk ve Cartoon Network Kanallarında Yayınlanan Çizgi Filmlerde Şiddet İçeriklerinin Analizi. *Türkiye Sosyal Hizmet Araştırmaları Dergisi* 7(2), 104-117.

DOI: 10.55109/tushad.1357157

Alındı 09.09.2023  
Kabul Edildi 22.12.2023  
Yayınlandı 31.12.2023



**Telif hakkı:** © 2021 yazarlar tarafından. Lisans Sahibi Türkiye Sosyal Hizmet Araştırmaları Dergisi, Rize, Türkiye.

Bu makale, Creative Commons Attribution (CC BY) lisansının (<http://creativecommons.org/licenses/by/4.0/>) hüküm ve koşulları altında dağıtılan açık erişimli bir makaledir.

<sup>1</sup> İletişim kurulacak yazar: Mehmet KIRLIOĞLU, kirliolgumehmet@gmail.com

## 1. Giriş

Geleneksel medyanın yeni dijital medyaya dönüşümü birtakım değişiklikleri beraberinde getirmiştir (Chassiakos ve ark., 2016). Dijital medya, internetin akıllı telefonlarda kolay ulaşılabilir olmasıyla birlikte nerdeyse çocukların günlük hayatının şekillenmesinde etkili olmuştur (Anitha ve ark., 2021). Günümüze kıyasla geçmiş dönemlerde çocukların televizyonla tanışması zaman alırken, günümüzde ise henüz yaşını doldurmamış çocukların dijital medyayla tanıştığı ifade edilmektedir (Chassiakos ve ark., 2016). Medyanın tesir ettiği önemli bir kesim olan çocukların serbest vakitlerinde yaptığı aktivitelerin büyük çoğunluğunda çocuk programları, video oyunları, çizgi filmler ve çocuk dergileri yer almaktadır (Yiğitbaşı, 2014).

Televizyonun çocuklar için bağımlılık yapıcı etkisi dile getirilmektedir. Televizyon, sahip olduğumuz geleneksel değerleri elektronik değerlerle birlikte yoğurmakta bir nevi yeni elektronik değerleri yaratabilmektedir. Bu elektronik gelenek çocukların hal, hareket ve davranışlarını değiştirip şekillendirebilmektedir (Doğan ve Göker, 2012). Televizyon ve televizyon yayınları, çocuğun karşılıklı iletişim ve etkileşime engel olması bakımından dil gelişimini olumsuz etkileyebilmektedir. Okul çağındaki çocuklar birbirleriyle oyun oynayabileceklerken televizyon başında çizgi film izleyip tek başlarına vakit geçirmektedirler. Bu sebeple gelişme çağındaki çocuklar günlük hayatlarında hem fiziksel olarak hem de davranış olarak tembelleşebilmektedirler (Yousaf ve ark., 2015). Aynı zamanda hareketsiz kalmaya, göz sağlığına zarar vermeye sebep olduğu için çocukların fiziksel gelişimlerini etkileyebilmektedir. Hatta sosyal gelişimin önemli yeri olan bu dönemde sürekli ekran karşısında kalmak çocuklarda iletişim sorunu yaşama problemini ortaya çıkarabilmektedir (Karaboğa,2018; Temizyürek ve Acar, 2014). Öte yandan televizyonun çocukların yaşamı üzerindeki olumlu etkileri de görmezden gelinememektedir. Çocuklar televizyonda izledikleri yayınların etkisi ile arkadaşlık, paylaşma, işbirliği, yardımlaşma, sevgi gibi sosyal davranışlarını olumlu yönde geliştirdikleri görülmüştür (Doğan ve Göker, 2012). İlgi alanlarına ve yaşlarına uygun medya içerikleri kullanıldığı takdirde çocukların psikososyal gelişimlerine katkı sağlayıcı işlevleri de görülebilir. Bu işlevlerin doğru bir şekilde yerine getirilebilmesi için olumlu olarak rol model alabilecekleri programlar ve medya içeriklerini kullanmak gerekmektedir (Yiğitbaşı, 2014). Televizyon hem olumlu hem de olumsuz tarafının ötesinde küçük çocukların televizyonda gördükleri şiddet eylemlerini taklit etmeye sanıldığından daha az eğilimli olabileceği, özellikle okul öncesi çocukların televizyon içeriğini sınırlı düzeyde kavradıkları belirtilmektedir (Blumberg vd., 2008; Peters ve Blumberg, 2002).

Literatürde televizyonun bir tür elektronik bakıcı olduğu ifade edilmektedir (Temizyürek ve Acar, 2014; Doğan ve Göker, 2012). Özellikle her iki ebeveyni gün boyu çalışan çocuklara televizyon refakat etmektedir. Diğer taraftan ebeveyninden biri çalışmıyor olsa da televizyon ebeveynin kendisine zaman ayırabilme aracı olarak işlev gördüğü belirtilmektedir. Televizyonun elektronik bakıcı rolüne ek olarak çocuk için rol model olabildiği ifade edilmektedir (Temizyürek ve Acar, 2014). Çocuğun televizyonla geçirdiği sürenin artması durumunda çocukların davranışlarının televizyon tarafından şekilleneceği söylenmektedir. Böylece televizyonda görülen bir model çocuk tarafından içselleştirilmektedir (İşliyen, 2020).

Türkiye’de istatistiklere bakıldığında, çocukların televizyon karşısındaki geçirdikleri vakitlerin okulda geçirdiği vakitten daha fazla olduğu görülmektedir. Televizyon izleme süresinin fazla olmasından dolayı çocukların gelişimleri ruhsal ve kültürel anlamda olumsuz etkilenmektedir (Buckingham, 2013; Kaya, 2014). 0-2 yaş aralığındaki bir çocuğun her saat boyunca izlediği televizyon için kardeşi ya da anne ve babasına günde 52 dakika daha az vakit ayırdığı görülmüştür. 0-2 yaş aralığında ekran karşısında geçirilen her bir saat için çeşitli oyunlara ayrılan vakit cumartesi ve pazar günleri %11, hafta içleri ise %9 daha az vakit harcandığı tespit edilmiştir (Brown, 2011).

Yapılan bir araştırmada bir yaşından küçük çocukların ailelerinin %19’u çocuk odalarında televizyon olduğunu belirtmiştir (Brown, 2011). Çocukların hayatla kaynaşmasında oldukça etkili olan, genellikle 6-10 yaş aralığındaki çocukların seyretmekte olduğu çizgi filmlerin sadece güzel vakit geçirme, hayal

güçlerini geliştirme gibi etkileri olmayıp bununla birlikte çocukların sosyal ilişkilerinde, çevresi ile iletişim kurma ve kendilerini geliştirme konusunda önemli bir fonksiyona sahip olduğu belirtilmektedir (Özdemir ve Önk, 2020). Gelişim dönemindeki çocuklarda eleştirel bir bakış açısı ve yorumlama yeteneği yeterince gelişmediğinden dolayı var olan içeriklerin şiddet, kötü alışkanlıklar, cinsellik, argo gibi olumsuz davranışları içermesi çocukları büyük bir risk ile karşı karşıya getirebilmektedir (Kırık ve Altun, 2019).

Kâr sağlama amacıyla medya hem çocukların izlediği hem de yetişkinlerin izlediği birçok program yoğun olarak şiddeti konu almaktadır. Çizgi filmler ve diziler bu programların başında gelmektedir. Şiddet içerikli programlar, seyircide şiddete karşı duyarsızlaşarak saldırgan davranışlarda bulunmayı ve dünyanın kötü, korkulacak bir yer olduğu algısını oluşturur. Yetişkinler bile bu kadar etkilenebiliyorken çocukların seyrettikleri çizgi filmler ve dizilerdeki kahramanların şiddet yanlısı olması çocukların bu kahramanları model alarak taklit etmesine sebep olabilmektedir. Son yıllarda bu konu üzerinde yapılan araştırmalar ışığında şiddet içerikli programlara maruz kalan çocukların, şiddeti görerek öğrendikleri ve saldırgan davranışlarının giderek arttığı kanıtlanmıştır (Karaboğa, 2018). Yörükoğlu (1989) her çocuğun farklı kişilik özelliğine sahip olması sebebiyle çizgi filmlerde şahit olduğu şiddet içerikli sahnelerden farklı düzeylerde etkilenebileceğini belirtmektedir. Örneğin: saldırgan içerikleri izleyen korkak bir çocuk, sahneleri izlediğinde; vurucu, kırıncı olmak yerine ürkeklik ve korku duygusu daha da artış göstermektedir. Diğer yandan agresif, sinirli bir çocuk; izlediği sahnelerin etkisinde kalarak ailesi ve akranları üzerinde bu şiddet içerikli davranışları uygulayamaya çalışabilmektedir (Yaşar ve Paksoy, 2011).

Türkiye’de 90’lı yıllar ile birlikte özel kanallar açılmaya başlanmıştır. Özel kanallar tematik kanalların da ortaya çıkmasını sağlamış ve böylece çocuklara yönelik ilk tematik kanal kurulmuştur. Kurulan ilk tematik kanal Maxi TV’dir. Kanal 1997 yılında kurulmuştur. Sonrasında 2005, 2006, 2007 yıllarında sırasıyla JoJo TV, D Çocuk ve Yumurcak TV kanalları kurulmuştur. Cartoon Network ve TRT Çocuk kanallarının kuruluşu sırasıyla 2007 ve 2008’dir (Doğan ve Göker, 2012). TRT Çocuk, TRT’nin ilk çocuk temalı kanalı olup 2008 yılında çocukların kültürel değerlerine bağlı, evrensel değerlerin farkında olan, kendisine ve çevresine faydalı bireyler olmaları amacı ile televizyon yayına katılmıştır (Kaya, 2014). Çocukların sevdiği çizgi film kanalından biri olan Cartoon Network kanalı yayın içerikleri çocukların ilgisini çekmekle kalmayıp, davranışlarının olumlu veya olumsuz şekillenmesinde etkili olabilmektedir.

## 2. Araştırmanın Amacı

Çocuklar vakitlerinin büyük bir kısmını kolayca ulaşılabilen televizyon kanallarında yayınlanmakta olan çizgi filmleri izleyerek geçirmektedir. İzlemekte oldukları çizgi filmler çocukların tutum ve davranışlarını etkilemekte ve günlük hayatlarının şekillenmesinde önemli bir rol oynamaktadır. Çizgi filmlerde şiddet içerikli sahnelerle sıklıkla karşı karşıya kalan çocuklar olumsuz deneyimler edinebilmektedirler (Büyükbaykal, 2007; Karaboğa, 2018). Bu araştırmanın amacı da yayınlanan eğitsel içeriklerle 3-12 yaş arasında olan çocukların bilişsel ve fiziksel gelişimlerine katkı sağlamak amacıyla yayın yapan bir devlet kanalı olan TRT Çocuk ve amacı 7-15 yaş arası çocuklara yönelik yayın yapmak olan, ilerleyen süreçte Adult Swim kuşağı ile birlikte gece geç saatlerde 17 yaş üzeri izleyicilere de hitap etmeye başlayan, Amerika’ya ait Cartoon Network kanalında yayınlanmakta olan çizgi filmlerin şiddeti yansıtan sahne içeriklerinin nitel araştırma deseni çerçevesinde analiz edilerek yorumlanmasıdır. Bu genel amaç doğrultusunda araştırmaya ilişkin alt amaçlar aşağıda sıralanmıştır:

1. Çizgi film içeriklerinde sıklıkla rastlanılan şiddet türleri nelerdir?
2. Çizgi filmlerde uygulanan şiddet ne şekilde yansıtılmaktadır?
3. Çizgi filmlerin içeriklerinde fiziksel şiddete ne şekilde yer verilmektedir?
4. Çizgi filmlerin içeriklerinde sözel şiddete ne şekilde yer verilmektedir?
5. Çizgi filmlerin içeriklerinde psikolojik şiddete ne şekilde yer verilmektedir?
6. Çizgi filmlerde şiddet hangi amaçla uygulanmaktadır?
7. Çizgi filmlerde işlenen şiddet hangi tür karakterler tarafından gerçekleştirilmektedir?
8. Çizgi filmlerde şiddet ne tür bir davranış türü olarak sunulmaktadır?

### 3. Yöntem

#### 3.1. Araştırmanın Deseni

Yapılan araştırmada Cartoon Network ve TRT Çocuk kanallarında yayınlanmakta olan çizgi filmlerin şiddeti yansıtan sahne içeriklerine odaklandığından araştırma nitel araştırma deseni kullanılarak gerçekleştirilmiştir. Nitel araştırmalarda genellikle, görüşme, gözlem, söylev ve doküman incelemesi gibi nitel veri toplama tekniklerinin kullanılmaktadır (Baltacı, 2019). Bu araştırmada çizgi filmler birer doküman olarak düşünülebilir. Araştırma yapılan konuya ilişkin birçok veri belgeler aracılığı ile elde edilebilir. Görsel, işitsel ya da yazılı belgelerin analiz edilmesi ile veri elde etme eylemine doküman incelenmesi denilmektedir (Yıldırım ve Şimşek, 2008).

#### 3.2. Çalışma Grubu

Araştırmada yer alan çizgi filmler TRT Çocuk ve Cartoon Network kanallarından seçilmiştir. TRT Çocuk, çocuk alanında hizmet veren tek devlet kanalı olup Cartoon Network kanalı da en çok izlenen özel çizgi film kanallarından birisidir. Ele aldığımız TRT Çocuk kanalında ise "Rafadan Tayfa", "Elifin Düşleri", "Ege ile Gaga", "Doru", "İbi", "Maysa ve Bulut", "Heidi" ve "Sagun" isimli çizgi filmler; Cartoon Network kanallarında yayınlanmakta olan çizgi filmler arasında "Kral Şakir", "Maşa ile Koca Ayı", "Jade Armor", "Clarence", "Grizzy ve Lemmingler", "Adventure Time", "Kafadar Ayılar" ve "Uncle Granpa" isimli çizgi filmler tercih edilmiştir.

Tablo 1. Çalışma kapsamında TRT Çocuk kanalı içerisinde seçilen çizgi filmlere ilişkin özet bilgiler.

TRT Çocuk Kanalı	Çizgi Film Konusu
Heidi	Heidi, küçük yaşta yetim kalmış sekiz yaşındaki kızdır ve teyzesi Dete tarafından İsviçre Alpleri'nde bulunan büyükbabasının yanına götürülür. Bu süreçte, Heidi, büyükbabasının yaşamını olumlu yönde etkiler ve aynı zamanda keçi çobanı Peter ile yakın bir arkadaşlık kurar.
Elif'in Düşleri	Elif'in Düşleri çizgi filminde 4-5 yaşlarında olan kız çocuğunun hayal dünyasında meyve ve sebzelerle konuşup onları yakından tanınması anlatılmaktadır.
Rafadan Tayfa	Çoklu arkadaş grubundan oluşan "Rafadan Tayfa", 1990 yıllarındaki Türk adet ve geleneklerini yansıtır mahalle ve komşuluk ilişkilerine dikkat çeken bir çizgi filmidir. Çizgi filmde yer alan karakterlerin birbirleriyle samimi ilişki içinde olup değer yargılarını özen gösterdikleri görülür.
Ege ile Gaga	Konuşkan bir karga ve Ege isimli bir çocuğun bahçede olan keşifleri sırasında karşılaştıkları sorunları çözerek çözdükleri sorunları defterlerine not almaları anlatılıyor.
Sagun	Aile birliği ve arkadaşlık ilişkilerinin konu alındığı Sagun, iyinin ve kötünün mücadelesine yer vererek çocukların zeka gelişimini desteklemeyi amaçlar.
İbi	Fen bilgileri ve matematiği karşılaştıkları sorunlarda çözüm olarak kullanmaya çalışan İbi ve arkadaşlarının yaşadıkları olaylar konu edilir.
Doru	Sevilen kahramanlardan biri olan Doru ve Doru'nun sürüde bulunan arkadaşı Karatay, sürüdeki atları yakalamak isteyen çiftlik sahiplerinden kendilerini ve sürüyü korumaya çalışırlar.
Maysa ve Bulut	Göçebe yaşamı konu alan bu çizgi filmde değerlerimiz, gelenek ve göreneklerimiz konu alınarak ana karakterler olan küçük kız Maysa ve onun çoban arkadaşı olan Bulut'un başından geçenler anlatılmaktadır.

Tablo 2. Çalışma kapsamında Cartoon Network kanalı içerisinde seçilen çizgi filmlere ilişkin özet bilgiler.

Cartoon Network Kanalı	Çizgi Film Konusu
Jade Armor	Dövüş sanatlarını çok seven genç Lan Jun'un gizemli bir bileklik taktıktan sonra ailesinin sırlarını öğreniyor. Yardımcı hayvanları ile birlikte kötülerle savaşıp kahraman olmayı öğrenirken aynı zamanda gençliğini yaşamaya çalışıyor.
Maşa ile Koca Ayı	Maşa ile Koca Ayı, Rus yapımı bir animasyon televizyon dizisidir. Küçük bir kız çocuđu olan Maşa ile Mişka adında Koca Ayı arasında geçen maceralar anlatılmaktadır.
Kafadar Ayıcıklar	Bir Amerikan çizgi dizisi olan Kafadar Ayıcıklar, üç kardeş olan Panda, Kutup Ayısı ve Boz Ayısının maceralarını anlatmaktadır.
Kral Şakir	5 kişilik bir ailede aslan yavrusu olan Şakir'in; ailesi ve babasının arkadaşı olan Remzi ile birlikte yaşadıkları maceralar anlatılır. Şakir, babası ve Remzi türlü maceralara kendini atmaktan çekinmezken Şakir'in annesi Kadriye ve kardeşi Canan daha uyumlu ve sakindirler.
Clarance	Clarence, annesi ve annesinin erkek arkadaşı ile yaşayan, okulda, parkta ve sokakta arkadaşları Jeffrey Randell ve Ryan Sumozski ile takılmayı ve eğlenmeyi seven, neşeli bir çocuk.
Adventure Time	Eğlenceye ve maceraya doyamayan bir çocuk olan Finn ve onun en yakın arkadaşı Köpek Jake'in çeşitli yaratıklarla yaşadıkları olaylar konu edilir. Köpek Jake, istediđi şekil ve boyuta gelerek arkadaşı Finn'e yardımcı olmaktadır.
Uncle Grandpa	Bazı çocukların evlerini ziyaret eden sihirli bir karakter olan Uncle Grandpa, çocukların sorunlarını gerçeküstü yardımlarla çözmeye çalışması anlatılır.
Grizzy ve Lemmingler	Tatlı bir ayı olan Grizzy, Kanada' da bir orman kulübesinde kendi halinde yaşamaya çalışmaktadır. Fakat ona bir türlü rahat vermeyen Lemmingler, Grizzy 'nin keyfini kaçırmaya bayılırlar.

### 3.3. Verilerin Toplanması ve Analizi

Günümüzde pek çok çocuk kanalları arasında TRT Çocuk Türkiye'de güncel olarak yayın yapan ve devlete ait olan tek çocuk kanalıdır. Tek başına TRT Çocuk kanalının çocukların üzerine etkili olduğunu söylemek mümkün değildir. TRT Çocuk kadar özel kanalların da bir ulusun geleceđini şekillendiren çocuklar üzerinde etkili olabileceđi söylenebilir. Televizyon izlenme süreleri de düşünöldüğünde devlet ve özel kanalların içerikleri önem kazanmaktadır. Bu bağlamda Türkiye'de halen yayın yapmakta olan en eski özel kanallardan biri olan Cartoon Network ve devlete ait TRT Çocuk kanalından dokümanlar (çizgi filmler) seçilerek araştırma yapılmıştır. Yapılan araştırma boyutunda doküman olarak değerlendirilen TRT Çocuk ve Cartoon Network kanallarında yayınlanmakta olan 16 çizgi filmin toplam 160 bölümü incelenmiştir. Araştırma amacı doğrultusunda çizgi filmlerdeki şiddeti yansıtan sahne içeriklerini tespit etmek üzere Dađlıođlu ve Çamlıbel-Çakmak (2009) tarafından geliştirilen bir kontrol listesi kullanılmıştır. Bahsedilen kontrol listesi ile korku ve şiddet öğeleri tespit edilebilmektedir. Kontrol listesindeki şiddet öğeleri ile ilgili maddeler dikkate alınarak çizgi filmlerin içerikleri incelenmiştir. Çizgi filmler incelenip kategoriler haline getirilerek temalara ayrılmıştır. Kullanılan kontrol listesi maddelerine göre incelenen çizgi filmlerin içeriđi detaylandırılarak listelenmiştir. Ortaya çıkan listeden aynı veya birbirine benzeyen içerikler tema haline getirilmiştir.

Araştırmanın bu aşamasında verilerin toplanması ve analizinin iç içe geçtiđi söylenebilir.

- 1) Her bir çizgi filmin 10 bölümü seyredilmiştir.
- 2) İzlenen çizgi filmlerde şiddet olgusunun yorumlanabilmesi için kontrol listesindeki şiddet öğeleri ile ilgili maddeler göz önünde bulundurularak incelenen sahne içerikleri not alınmıştır.
- 3) Şiddet içerikli sahnelerin yer aldığı bölüm, şiddetin gerçekleştiđi süre ve şiddetin ne şekilde yansıtıldığı belirtilmiştir.
- 4) Şiddet içerikleri fiziksel, sözel ve psikolojik olmak üzere ayrı kategorilerde ele alınmıştır (Dađlıođlu ve Çamlıbel-Çakmak, 2009).

- a) Fiziksel şiddet teması; “bir cisimle vurmak, canını acıtmak, ateş etmek, saldırmak, boğmak, kırmak, tekmelemek, kavga etmek, bıçaklamak, kesmek, parçalamak, öldürmek, dayak atmak-dayak yemek, bir cisimle vurmak, ezmek (kahramanlardan biri)”,
- b) Sözel şiddet teması; “bağırarak, tehdit etmek, hakaret etmek”,
- c) Psikolojik şiddet teması; “kan akışını göstermek, sivri dişler, kesik vücut parçalarını göstermek, aşırı kızgın yüz ifadeleri” şeklinde incelenmiştir.

#### 4. Bulgular

TRT Çocuk ve Cartoon Network kanallarında yayınlanan çizgi filmlerde şiddet öğelerinin incelenmesi amaçlanarak yapılan bu araştırmanın saptanan bulgularına bu bölümde yer verilmektedir.

**Tablo 3. TRT Çocuk ve Cartoon Network kanallarında yayınlanan çizgi filmlerinde belirlenen şiddet türleri**

	Fiziksel Şiddet		Sözel Şiddet		Psikolojik Şiddet		Toplam	
	N	%	N	%	N	%	N	%
<b>TRT Çocuk</b>	36	8	55	12	50	11	142	31
<b>Cartoon Network</b>	171	38	78	17	65	14	314	69
<b>Toplam</b>	207	46	133	29	105	25	<b>456</b>	<b>100</b>

Tabloya bakıldığında her iki kanalda yayınlanan çizgi filmlerde tüm şiddet türlerine rastlandığı görülmüştür. Devlet kanalı olmasına rağmen şiddet oranlarının oldukça yoğun şiddet içerikli çizgi filmlerin olduğu TRT Çocuk kanalı %12 oran ile incelenen çizgi filmlerde en fazla sözel şiddeti, ardından %11 oranı ile psikolojik şiddeti, %8’lik oran ile de fiziksel şiddeti barındırmaktadır. Özel kanal olan Cartoon network kanalı ise TRT Çocuk kanalına göre oldukça fazla şiddet içeriklerine yer vermektedir. Özellikle oranlara bakıldığında fiziksel şiddetin %38 oranında olması göze çarpmaktadır. Fiziksel şiddeti ise %17 oranı ile sözel şiddet, %14 oranı ile psikolojik şiddet takip etmektedir. Her iki kanaldaki şiddet oranlarına baktığımızda fiziksel şiddetin diğer şiddet türlerine oranla daha fazla olduğu gözlemlenmiştir.

**Tablo 4. Şiddet Türlerinin Çizgi Filmlere Göre Dağılımı**

	Çizgi Film	Fiziksel Şiddet		Sözel Şiddet		Psikolojik Şiddet		Toplam	
		N	%	n	%	N	%	N	%
<b>TRT Çocuk</b>	İbi	7	2	11	2	20	4	38	8
	Doru	13	3	10	2	6	1	29	6
	Heidi	9	2	23	5	17	4	49	11
	Sagun	7	2	11	2	8	2	26	6
	Maysa ve Bulut	0	0	0	0	0	0	0	0
	Rafadan Tayfa	0	0	0	0	0	0	0	0
	Ege ile Gaga	0	0	0	0	0	0	0	0
Elifin Düşleri	0	0	0	0	0	0	0	0	
<b>Cartoon Network</b>	Kral Şakir	22	5	20	4	29	6	71	15
	Maşa ile Koca Ayı	8	2	1	0	5	1	14	3
	Kafadar Ayıcıklar	10	2	8	2	6	1	24	5
	Adventure Time	51	12	28	6	10	2	89	20
	Jade Armor	25	5	8	2	4	1	37	8
	Clarence	9	2	7	2	3	1	19	5
Uncle Grandpa	29	6	5	1	4	1	38	8	

	Grizzy ve Lemmingler	17	4	1	0	4	1	22	5
<b>Toplam</b>		207	47	133	28	116	25	<b>456</b>	<b>100</b>

#### 4.1. Fiziksel Şiddet

Tablo 3'e bakıldığında fiziksel şiddet türünün incelenen iki kanal arasındaki farkı göze çarpmaktadır. TRT Çocuk kanalında fiziksel şiddet oranı %8 iken Cartoon Network kanalında bu oran %38'dir. Genele bakıldığında da incelenen çizgi filmlerde en çok rastlanan şiddet türü fiziksel şiddet olduğu gözlemlenmiştir. Fiziksel şiddet içeren bir çizgi filme kısa süreli maruz kalmanın, şiddet içermeyen bir çizgi filme göre daha yüksek saldırgan düşünceleri ve saldırgan davranışları tetiklediği ifade edilmektedir (Zhang vd., 2019; Browne ve Hamilton-Giachritsis, 2005). TRT Çocuk kanalında incelenen çizgi filmlerde rastlanılan fiziksel şiddet unsurları; vurmak, tekme atmak, kırmak, saldırmak, koparmak, herhangi bir araç kullanarak saldırmak şeklinde karşımıza çıkmaktadır. Örneğin; Gagamor'un karganın kafasına vurması (Sagun – Madalyon Bölümü – Dakika: 07.17), Hoppa'nın Pumba'yı itirmesi (İbi – Kunkun Köyü Bölümü – Dakika: 05.08), keçinin Heidi'ye tekme atması (Heidi – Dağlardaki İlk Gün Bölümü – Dakika:11.13) şeklinde yansıtılmıştır.

Uygulanan fiziksel şiddetin uygulanmasındaki amaçlara bakıldığında; iyi karakterin kendini veya bir başkasını korumak (Doru çizgi filminin Cesaret bölümünde -Dakika:11.33, Doru' nun kendisini korumak amacıyla tekme atması), kötü karakterin ise zarar vermek (Sagun çizgi filminin Kaçış Planı bölümünde-Dakika: 11.44- Bars Komutan'ın Sagun'nun teknesine bomba atarak tekneyi batırması) şeklinde olduğu görülmüştür. Fiziksel şiddet uygulanırken herhangi bir araç kullanmadan uygulanan şiddetin yanı sıra araç kullanılarak uygulanan (çiftlik sahiplerinin taylorın boynuna halat atıp çekiştirerek zorla yakalamaları-Doru – Gecenin Gizemi Bölümü – Dakika:08.45) şiddetin de olduğu gözlemlenmiştir.

Cartoon Network Kanalında incelenen çizgi filmlerdeki fiziksel şiddet unsurlarının TRT Çocuk kanalında görülen fiziksel şiddet unsurları ile benzerlik göstermektedir. Örneğin; bütün aile üyelerinin birbirleri ile kavga etmesi (Kafadar Ayıcıklar – Modernimsi Taş Devri Ailesi Bölümü – Dakika: 08.12), Sumo'nun arkadaşı Jeff'i itmesi (Clarence – Hastane Odası Bölümü – Dakika:04.15), Necati'nin babasının Necati'ye vurması (Kral Şakir – Elektronik Sporlar Bölümü – Dakika: 06.23), zombi köpeğin Uncle Grandpa'ya tekme atması (Uncle Grandpa – Kaplan İzleri Bölümü – Dakika:06.22) sıralanabilir.

TRT Çocuk kanalında incelenen çizgi filmlerden farklı olarak Cartoon Network kanalında; öldürmek, ateş etmek, ısırma şeklinde ağır şiddet içerikli unsurlara rastlanılmıştır. Örneğin; Adventure Time çizgi filmi Gözler Bölümü (Dakika: 00.55) – Fin'in Ateş Ejderhasını kılıçla öldürmesi, yine aynı çizgi filmin Haşereler Bölümünde (Dakika:03.58) Prenses Ciklet'in böceklere tüfekte ateş etmesi, Jade Armor çizgi filmi Asi Canikon Bölümünde (Dakika:18.17) kahramanın, maymunun kuyruğunu ısırması şeklindedir. İncelenen çizgi filmlerdeki örneklerde yer alan tüfekte ateş etmek, kılıçla öldürmek gibi araç kullanılarak uygulanan fiziksel şiddet unsurlarına sıklıkla rastlanılmıştır (Adventure Time – Yumrulu Bölgede Tehlike Bölümü – Dakika: 05.15 -Pofuduk Evren Prensesi'nin eski sevgilisinin araba ile Fin'e çarpması, Grizzy ve Lemmingler – Jurassic Ayı Bölümü – Dakika:02.56 – Grizzy'nin dinazorun kafasına odun ile vurması).



Resim 7. Adventure Time, sırasıyla Pijama Partisi Paniđi Bölümü ve Haşereler Bölümü

#### 4.2. Sözel Şiddet

Sözel şiddetin daha kolay uygulanabilir olması ve eyleme geçmeden önceki aşamayı içermesi nedeniyle sözel şiddet üzerinde de ayrıca yoğunlaşılmalıdır. TRT Çocuk kanalında incelenen çizgi filmlerde çoğunlukla eğitici ve öğretici ifadelerin bulunduğu, arkadaşlık ve yardımseverlik mesajlarının iletiildiđi, çocuklara iyi ve kötü ayırımını yapmalarını sağlayıcı içeriklere yer verilmesinin yanında tablo 3'e bakıldığında tüm şiddet türlerine rastlanıldığı ve en fazla sözel şiddet unsurlarına yer verildiđi gözlemlenmiştir. Genellikle fiziksel şiddet kadar önemsenmeyen sözel şiddetin de çocuklar üzerinde olumsuz etkiler bırakabileceđi söylenebilmektedir. Uygulanan sözel şiddet hakaret etmek, bađırmak, tehdit etmek, azarlamak şeklinde karşımıza çıkmaktadır.

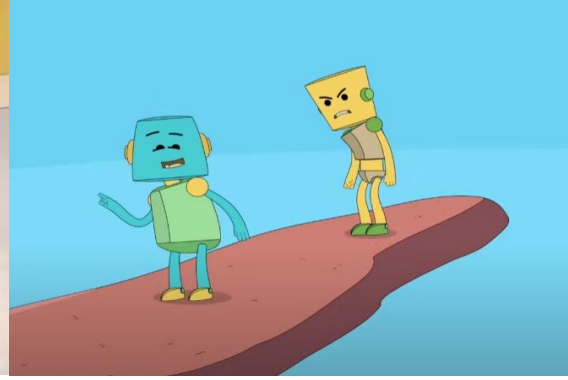
İncelenen çizgi filmlerdeki; Peter'in, Heidi'yi "Konuşmayı bırak tamam mı, hiçbir şey bilmiyorsun!" diyerek azarlaması (Heidi – Dađlardaki İlk Gün Bölümü – Dakika: 16.01), Hoppa'nın Pumba'ya "Gevezeliđi bırak!" diyerek bađırması (İbi – Kütüphane Şehri Sobo 2 Bölümü – Dakika: 02.39), Bars komutanının, askeri "Konuşmayı bana bırak şaşkın!" diyerek azarlaması (Sagun – Ayaz Yakalanıyor Bölümü – Dakika: 09.58), çiftlik sahibinin çalışanları uyandırırken "Kalkın hadi, uyuşuklar!" diyerek hakaret etmesi (Doru – Çiftlikten Çok Uzakta Bölümü – Dakika: 00.43), Karl'ın Peter'i "Bunun hesabını vereceksin küçük çoban!" diyerek tehdit etmesi ( Heidi – Yarışma Bölümü – Dakika: 06.32), yeni çiftlik sahibinin çalışanlarına "Çiftliğe at getirmezseniz ikinizi de sinek çobanı yaparım!" diyerek tehdit etmesi (Doru – Eski Dostlar Bölümü – Dakika: 01.39) örneklerine bakıldığında çizgi filmlerde bađırma, azarlama, hakaret ve tehdit davranışlarının genellikle kötü karakter tarafından, karakterin istediđini yaptırmak amacıyla gerçekleştirildiđi gözlemlenmiştir.

İncelenen bir diđer kanal olan Cartoon Network kanalında yayınlanan çizgi filmlerdeki sözel şiddet türleri; ayıcıkların sözünü dinlemeyen koyunlara bađırması (Kafadar Ayıcıklar – Koyun Ayıcıkları Bölümü – Dakika: 08.12), Koca Ayı'nın, evinde bulunan arkadaşlarına bađırması (Maşa ile Koca Ayı – Tehlikeli Güzellik Bölümü, Dakika: 05.41), Grizzy'nin televizyonda istemediđi bir şeyi görünce kızarak bađırması (Grizzy ve Lemmingler – Uzaktan Kumanda Bölümü – Dakika: 07.15), maymunun hayvan arkadaşlarına "Şapşalsınız!" diyerek hakaret etmesi (Jade Armor – Asi Canikon Bölümü – Dakika: 16.46), uzaylıların Uncle Grandpa'ya "Seni tutukluyoruz iğrenç yabancı." diyerek hakaret etmesi (Uncle Grandpa – Uzay İmparatoru Bölümü – Dakika: 02.28), köpek Jake'nin at için "Anlaması kıt bunun." diyerek hakaret etmesi (Adventure Time – Gözler Bölümü – Dakika: 03.29), Clarence'nin arkadaşına "Korkak tavuk!" diyerek hakaret etmesi (Clarence – Cesaret Günü Bölümü – Dakika: 02.33) şeklinde yansıtılmıştır.





**Resim 8. Uncle Granpa  
Pizza Steve'in Geçmişi Bölümü**



**Resim 9. İbi  
Yanardağ Şehri Piru Bölümü**

Örneklere bakıldığında Cartoon Network kanalında rastlanılan sözel şiddetin TRT Çocuk kanalındaki çizgi filmlere benzer olarak bağırarak, azarlamak, hakaret etmek şeklinde olduğu, Cartoon Network kanalında incelenen çizgi filmlerde tehdit içerikli sözel şiddete rastlanılmadığı, şiddetin çoğunlukla kötü karakter tarafından uygulandığı gözlemlenmiştir. Sözel şiddetin içerik olarak Cartoon Network kanalında daha aşağılayıcı ve küçümseyici bir biçimde olduğu, karakterin sözel şiddeti yalnızca sevmediği birisine karşı uygulamadığı, Adventure Time – Yumrulu Bölgede Tehlike Bölümünde (Dakika: 04.02) Pofuduk Evren Prensesi'nin ailesine "Ailem korkunç derecede ahmak." diyerek hakaret etmesi şeklinde aile üyelerine karşı, Clarence – Cesaret Günü Bölümünde (Dakika: 02.33) Clarence'nin arkadaşına "Korkak tavuk!" diyerek arkadaşına karşı sözel şiddet uyguladığı görülmüştür.

Değerler; toplumları oluşturan ve bireyleri bir arada tutmaya yardımcı olan bir olgudur. Toplumun geleceğini oluşturan çocukların olumlu sosyal ilişkilere girmesi ve bu ilişkileri devam ettirebilmeleri için toplumsal değerler oldukça önemlidir (Uzmen ve Mağden, 2002). Çocuklar izledikleri çizgi filmlerde toplumsal değerlere aykırı davranışlarla karşılaşabilmektedir. Uncle Grandpa adlı çizgi filme baktığımızda Pizza Steve'in Geçmişi Bölümü'nde Pizza karakterinin yaşlı karaktere saygısız davranışlar sergileyerek şiddet uyguladığı görülmüştür. Rastlanılan bu şiddet unsurları benimsenen toplumsal değerlerle örtüşmediği düşünülmektedir.

#### **4.3. Psikolojik Şiddet**

TRT Çocuk kanalındaki sözel şiddet oranını takip eden bir diğer şiddet türü olan psikolojik şiddet; herhangi bir eyleme veya sözel bir ifadeye dayanmadan görsel olarak izleyiciye yansıtılan içerikler ile çocukları psikolojik olarak olumsuz etkilemektedir. Çizgi filmler incelediğinde uygulanan psikolojik şiddet unsurlarının sivri dişleri göstermek, aşırı kızgın yüz ifadesi şeklinde gösterildiği, Korku ve Şiddet Ögeleri Kontrol Listesinde (Dağlıoğlu ve Çamlıbel Çakmak, 2009) yer alan diğer psikolojik şiddet unsurlarına rastlanılmadığı gözlemlenmiştir. Psikolojik şiddet unsurlarını içeren sahneler örnek olarak; Teresa'nın Heidi'yi kızgın yüz ifadesiyle suçlaması (Heidi - Dağların Zirvesinde Bölümü – Dakika:05.04), Doru çizgi filminin Saklı Göl Bölümünde (Dakika:04.33) kurtların atları, Heidi çizgi filminin Minik Kuşu Kurtarmak bölümünde (Dakika:11.34) ise köpek Joseph'in Teresa'yı korkutmak amacıyla sivri dişlerini göstererek havlaması ekrana korkutucu görüntülerin yansıtılmasına neden olmuştur.



**Resim 10. Doru  
Saklı Göl Bölümü**



**Resim 11. Heidi  
Minik Kuşu Kurtarmak Bölümü**

Cartoon Network kanalında incelenen çizgi filmlerde psikolojik şiddet unsurları; Koca Ayı'nın, Maşa etrafı dağıttığı için ona aşırı kızgın yüz ifadesi ile bakması (Maşa ile Koca Ayı – Bilinmeyen Ayak İzleri Bölümü – Dakika: 04.17), kötü karakterin yardımcısına aşırı kızgın yüz ifadesi ile bakması (Jade Armor – Parfüm Bölümü – Dakika: 10-48), köylülerin ayıcıklara kızgın yüz ifadesi ile bakması (Kafadar Ayıcıklar – Ayı Kılıcı Bölümü – Dakika: 08.40). Grizzly'nin Lemming'e karşı kızgın surat ifadesi ile bakması (Grizzy ve Lemmingler – Ayılar Giremez Bölümü – Dakika: 00.16), Kaslı Gece Kurtları sürüsünün Uncle Grandpa ve Belly'e karşı sivri dişlerini göstermesi (Uncle Grandpa – Göbek Kardeşler Bölümü – Dakika: 04.50), müdürün Clarence ile kızgın yüz ifadesi ile konuşması (Clarence – Sorgulama Bölümü- Dakika: 01.02) şeklinde yansıtılmıştır.



**Resim 12. Clarence  
Sorgulama Bölümü**



**Resim 13. Grizzy ve Lemmingler  
Ayılar Giremez Bölümü**

Örneklere bakıldığında psikolojik şiddet; karakterlerin karşısındaki kişiyi korkutması, diğer karakter üzerinde üstünlük sağlama amacıyla sinirlenme ve kızgınlık sonucunda ortaya çıkmaktadır. Uygulanan şiddet yalnızca kötü karakterler tarafından değil aynı zamanda iyi olarak yansıtılan karakterler tarafından da uygulandığı gözlemlenmiştir.

TRT Çocuk ve Cartoon Network kanallarında incelenen çizgi filmlerde yer verilen psikolojik şiddet unsurları karşılaştırıldığında sivri dişleri gösterme unsuru TRT Çocuk kanalında daha fazla karşımıza çıkmaktadır. Doru çizgi filmde yer alan kurt karakterlerinin atlar ile olan karşılaşmalarında genel olarak sivri diş unsuruna yer vermektedir. Bunun yanında Cartoon Network kanalında incelenen çizgi filmlerde de vahşi hayvanlara yer verilmesine rağmen (Maşa ile Koca Ayı'da Koca Ayı karakteri, Grizzy ve Lemmingler'de Grizzy karakteri) sivri diş gösterme unsuruna rastlanılmadığı gözlemlenmiştir. Diğer bir psikolojik şiddet unsuru olan aşırı kızgın yüz ifadesinin her iki kanaldaki çizgi filmlerde benzer amaçlarla uygulandığı görülmüştür.

Modern çizgi film içeriklerinde aksiyon ve komedi oranını yükseltmek amacıyla insan bedenine odaklanılmakta ve cinsel içeriklere yer verilmektedir. Bu durum çocukların bilinçaltında olumsuz etkiler bırakmaktadır (Habib ve Soliman, 2015). Örneğın Adventure Time çizgi filminin Yumrulu Bölgede Tehlike Bölümü'nde "Melissa, ateşli çocuklarla yiyişme noktasına gitmeliyiz." şeklinde cinsel içerikli konuşmalar da bulunan çizgi film çocuklar için büyük bir tehdit oluşturmaktadır.

Medyadaki şiddet içerikli çizgi film, video oyunları, televizyon yayınları ve reklamların çocuk ve gençlerdeki etkileri büyüktür. Medyadaki bu şiddet barındıran görüntülerin çocukların duygu ve düşüncelerinde kısa süreli etkileri bulunmaktadır (Browne ve Hamilton-Giachritsis, 2005). Heidi'de Peter'in keçilere sopayla vurarak onları korkutması (Dağlardaki İlk Gün Bölümü – Dakika: 08.59), İbi'de Bal satıcısının (Babra), balını izinsiz yediğı için Pumba'nın kafasına kova ile vurması (Serüven Başlıyor Bölümü – Dakika: 08.21) örneklerine bakıldığı zaman şiddeti uygulayan karakterin erkek olması çizgi filmi izleyen erkek çocuğunun saldırgan davranışlar sergilemesinde etkili olabilmektedir. Bunun yanı sıra şiddeti yalnızca erkek karakterler uygulamamaktadır. İncelenen çizgi filmlerde diğerkarakterlerin de zaman zaman şiddet uyguladığı gözlemlenmiştir. Heidi çizgi filminde yer alan Teresa adlı kız çocuğunun Peter'in Hazinesi Bölümünde (Dakika:05.41) William'a sapanla taş atması bu duruma örnek olarak verilebilmektedir.

Cartoon Network kanalında incelenen çizgi filmlerin tamamında şiddet unsurlarına rastlanılmıştır. TRT Çocuk kanalı ve Cartoon Network kanalı karşılaştırıldığında, Cartoon Network kanalında yer verilen fiziksel şiddet unsurlarının daha ağır, öldürücü darbeler şeklinde yansıtıldığı görülmüştür. Şiddet oranlarının en fazla olduğu Adventure Time çizgi filminin neredeyse her dakikasında şiddet içerikli sahnelere yer verildiğı görülmüştür. Genel olarak iyi veya kötü karakter ayırt etmeksizin şiddete başvuru bu çizgi filmde herhangi bir eğitici ve öğretici içeriğe rastlanılmamıştır.

## 5. Tartışma, Sonuç ve Öneriler

Çocuklar için televizyon içeriklerine erişim, yaşlarına uygun olmayan içeriklere maruz kalma riskini artırabilir (İşliyen, 2020). Çizgi filmlerde bulunan şiddet içeriklerine maruz kalan çocuklar izledikleri kötü davranışları benimseyip rol model alabilmektedir (Serttaş ve Eral, 2017; Önder, 2008). Bu nedenle saldırgan davranışlardan kaçınmak için çocukların saldırgan düşüncelerini engelleyen çizgi filmlerin geliştirilmesi gerektiğı ifade edilmektedir (Zhang vd., 2019). Günümüzde sosyal bir olgu olarak şiddet, yalnızca zayıf ve güçlü arasındaki güç savaşı ile sınırlı kalmamaktadır. Şiddete maruz kalan mutlaka bir zarar görüyor iken aynı zamanda şiddet uygulayan ve uygulanan bireylerin topluma yansıtıkları etki de toplumu olumsuz yönde etkilemektedir. Şiddetin toplumda ön planda olan kısmı belirli önlemlerle az da olsa önlenbilir. Fakat günlük hayatımızın bir parçası haline gelmiş olan medya araçları ile aktarılan şiddet içerikli yayınlar şiddet ile mücadeleyi zorlaştırmaktadır (Şeşen ve Ertürk, 2018). Bu yayınlardan özellikle vaktinin büyük bir kısmını televizyon karşısında geçiren çocuklar yetişkinlere göre daha fazla etkilenebilmektedir. Çocuklar izledikleri şiddet unsurlarının yanlış olduğunun farkında olsalar da bu farkındalığı davranışlarında uygulayamamaktadırlar. Çizgi film izleme sürecine ebeveyn katılımının saldırganlığı sönlendirdiğı (Singh vd., 2006) özellikle saldırganlığı onaylamayan bir yetişkinle çizgi film izleyen çocukların kontrol grubundakilere göre daha az sözel saldırganlık sergiledikleri (Miranda vd., 2009) bulgulanmıştır. Bu nedenle yetişkinlere göre daha fazla etkilenen çocukların yetişkin gözetiminde çizgi film izlemesi önemli görülmektedir.

Bu bağlamda Türkiye'de çocuklar tarafından en çok izlenen kanallardan olan TRT Çocuk ve Cartoon Network kanallarında yayınlanmakta olan belirli çizgi filmler üzerinde yapılan bu araştırmada TRT Çocuk kanalında yayınlanmakta olan 8 çizgi film incelendiğinde fiziksel, sözel ve psikolojik şiddet türlerine yer verildiğı, en fazla sözel şiddet unsurlarına rastlanıldığı gözlemlenmiştir. Cartoon Network kanalında yayınlanmakta olan 8 çizgi film incelendiğinde ise fiziksel, sözel ve psikolojik şiddet türlerine yer verilmiş olup en fazla fiziksel şiddet unsurlarına rastlanılmıştır. İncelenen iki kanal karşılaştırıldığında Cartoon Network kanalında şiddet unsurlarının daha fazla olduğu gözlemlenmiştir.

İncelenen çizgi filmlerde fiziksel şiddet türünde genel olarak vurmak, tekmelemek ve kavga etmek; sözel şiddet türünde karakterlerin birbirlerine bağırması ve hakaret etmesi; psikolojik şiddet türünde ise aşırı kızgın yüz ifadeleri ve sivri dişlerin gösterilmesi öğelerine rastlanılmıştır. Çizgi filmlerde şiddeti uygulayan karakter çoğunlukla kötü olarak yansıtılmaktadır. Kötü karakterlerin şiddeti uygulama amacı genellikle zarar vermek iken, iyi karakterlerin şiddet uygulama amacının kendini ve çevresini korumak olduğu gözlemlenmiştir. İyi karakterlerin uyguladığı şiddet kahramanlık olarak yansıtılırken, kötü karakterlerin uyguladığı şiddet olumsuz bir davranış olarak gösterilmektedir.

İncelenen çizgi filmlerde nadiren de olsa toplumsal mesajlara da yer verildiği görülmüştür. Örneğin; Kafadar Ayıcıklar'ın Böcek Şehri Dedektifleri bölümünde dış görünüşünden dolayı karakteri kötü biri olarak yargılayan ayıcıklar bölüm sonunda o karakterin iyi ve yardımsever biri olduğunu anladıktan sonra önyargılarından dolayı pişman olmakta ve bu konu hakkında mesaj içerikli konuşmalar yapmaktadırlar.

TRT Çocuk kanalında izlenen çizgi filmler arasında en çok şiddet unsuru bulunan Heidi adlı çizgi filmde bütün şiddet türlerine rastlanılmıştır. Fakat şiddet yansıtan içeriklerinin yanı sıra toplumsal değer ve yargıları ön planda tuttuğu gözlemlenmiştir. Aynı zamanda toplumda görmezden gelinerek ikinci plana atılan engelli bireylere yönelik tutum ve davranışları iyileştirmek ve sosyalleşmelerini sağlayarak kendilerini ifade etme konularında önlerine çıkan toplumsal engelleri ortadan kaldırabilmek için medyanın gücünden yararlanan bu dönemde Heidi çizgi filminde engelli karaktere (Clara) yer verilerek farkındalık kazanılmasına yardımcı olmaktadır (Serttaş ve Eral, 2017).

Araştırmanın sonucunda çocukların vakitlerinin büyük bir kısmını izleyerek geçirdikleri çizgi filmlerde şiddet içeriklerine yer verildiği gibi şiddet içeriklerine rastlanılmayan çizgi filmlerin de bulunduğu gözlemlenmiştir. TRT Çocuk kanalında incelenen çizgi filmlerde "Maysa ve Bulut", "Ege ile Gaga", "Elif'in Düşleri" ve "Rafadan Tayfa" şiddet unsuruna rastlanılmayan çizgi filmlere örnektir. Bunların dışında incelenmiş olan "Heidi", "Sagun", "İbi", "Doru" çizgi filmlerinde ise çoğunlukla sözel şiddet öğelerine rastlanılmıştır. Cartoon Network kanalında ise incelenen "Kral Şakir", "Adventure Time", "Maşa ile Koca Ayı", "Grizzy ve Lemmingler", "Uncle Grandpa", "Kafadar Ayıcıklar", "Jade Armor", "Clarence" çizgi filmlerin hepsinde şiddet ögesine rastlanılmış olup en fazla fiziksel şiddet unsurlarına yer verilmiştir. İncelenen çizgi filmlerin yayınlandığı Cartoon Network kanalının TRT Çocuk kanalına kıyasla daha fazla şiddet unsuru barındırdığı saptanmıştır.

Çizgi film içeriklerinde yer verilen şiddet unsurlarının çokluğu çocuklar üzerinde olumsuz etkiler bırakabilmektedir. Çizgi film karakterlerinin şiddet içerikli davranışlarını da taklit etme eyleminde bulunan çocuklar, bu davranışlarının sonucunda ebeveynleri ve sosyal çevresi ile birtakım uyuşmazlıklar yaşayabilmektedir (Karaboğa, 2018). Çizgi filmlerde ilgi alanlarına ve yaşlarına uygun medya içerikleri kullanıldığı takdirde çocukların psikososyal gelişimlerine katkı sağlayıcı işlevleri de görülebilir. Bu işlevlerin doğru bir şekilde yerine getirilebilmesi için olumlu olarak rol model alabilecekleri programlar ve medya içeriklerini kullanmak gerekmektedir (Yiğitbaşı, 2014). Buna örnek olarak TRT Çocuk kanalında incelenen "Ege ile Gaga", "Maysa ve Bulut", "Elif'in Düşleri", "Rafadan Tayfa" adlı çizgi filmlerin izlenen bölümlerinde herhangi bir şiddet unsuruna rastlanılmamış olup yardımlaşma, saygı, olumlu arkadaşlık ilişkileri, komşuluk ilişkileri vb. toplumsal değerler ve eğitici ve öğretici içeriklerin yansıtıldığı gözlemlenmiştir.

Bu nedenle sosyal hizmet perspektifiyle;

- Çocuklar televizyon izlemek dışında farklı eğitici ve öğretici aktivitelere yönlendirilmelidir.
- Çizgi filmler bulunan toplumun kültür ve değerlerine uygun içeriklerden oluşturulmalıdır.
- Çocuklar için hazırlanan içerikler yayınlanmadan önce uzmanlar tarafından kontrol edilmelidir.
- Çocuklar çizgi film izlerken ebeveyn kontrolü altında olmalıdır.
- Çocuk, izlediği çizgi filmde şiddet içerikli sahne ile karşılaştığında ebeveyn bunun olumsuz bir davranış olduğunu açıklamalıdır.
- Çocuklara gerçeklik algısı öğretilmelidir.
- Çocuklar için saygılı medya, çocuğun hayal dünyasına zarar veren ve gelişimine kötü örnek olan değil, hayal dünyasını geliştiren, eğitici ve öğretici özelliğe sahip olmalıdır (Albayrak, 2013).

- Medyanın, içeriğine, türüne, ne kadar kullanıldığına, kullanım tipine, kapsamına ve çocuğun özelliklerine göre etkileri vardır (Hill ve ark., 2016). Aileler çocuğun sağlığına, yaşına, mizacına ve gelişim dönemine göre medyayı kişiselleştirmelidirler.

## Fon

Bu çalışmanın gerçekleştirilmesinde herhangi bir fondan faydalanılmamıştır.

## Not

1. Bu araştırma, etik kurul gerektiren araştırmalar içerisinde yer almadığından araştırma için etik kurul kararı alınmamıştır.

## Kaynaklar

- Albayrak, A. (2013). Çocuğa Saygılı Medya Anlayışı (Psiko-Teolojik Eleştirel Yaklaşım). *Çocuk ve Medeniyet*, 6 (12), 173-181.
- Anitha, F. S., Narasimhan, U., Janakiraman, A., Janakarajan, N. ve Tamilselvan, P. (2021). Association of Digital Media Exposure and Addiction with Child Development and Behavior: A Cross-Sectional Study. *Industrial Psychiatry*, 30 (2), 265-271.
- Baltacı, A. (2019). Nitel Araştırma Süreci: Nitel Bir Araştırma Nasıl Yapılır? *Ahi Evran Üniversitesi Sosyal Bilimler Enstitüsü Dergisi*, 5(2), 368-388.
- Blumberg, F. C., Bierwirth, K. P., & Schwartz, A. J. (2008). Does cartoon Violence Beget Aggressive Behavior in Real Life? An opposing view. *Early Childhood Education Journal*, 36, 101-104.
- Brown, A. (2011). Media Use by Children Younger Than 2 Years. *Pediatrics*, 128(5), 1040-1045.
- Browne, K. D. ve Hamilton-Giachritsis, C. (2005). The Influence of Violent Media on Children and Adolescents: A Public-Health Approach. *The Lancet*, 365 (9460), 702-710.
- Browne, K. D., & Hamilton-Giachritsis, C. (2005). The Influence of Violent Media on Children and Adolescents: A Public-Health Approach. *The Lancet*, 365(9460), 702-710.
- Buckingham, D. (2013). Teaching About The Media. D. Lusted içinde, *The Media Studies Book* (s. 24-48). Londra: Routledge.
- Büyükbaykal, G. (2007). Televizyonun Çocuklar Üzerindeki Etkileri. *İstanbul Üniversitesi İletişim Fakültesi Dergisi*, (28), 31-44.
- Doğan, A., & Göker, G. (2012). Tematik Televizyon ve Çocuk: İlköğretim Öğrencilerinin Televizyon İzleme Alışkanlıkları. *Milli Eğitim Dergisi*, 42(194), 5-30.
- Güntay, G. Y. (2019) Çocuk Televizyon Kanallarının Yeni Medyada Genişleyen Kullanım Alanı ve Değişen Televizyon Seyri: TRT Çocuk, Baby TV ve Disney Junior Örnekleri. *Akdeniz Üniversitesi İletişim Fakültesi Dergisi*, (31), 276-304.
- Habib, K. ve Soliman, T. (2015). Cartoons' Effect in Changing Children Mental Response and Behavior. *Open Journal of Social Sciences*, 3 (09), 248-263.
- Hill, D. , Ameenuddin, N. , Chassiakos, YLR, Cross, C. , Radesky, J. , Hutchinson, J. , Levine, A. , Boyd, R. , Mendelson, R. , Moreno, M. and Swanson, WS (2016). Media Use in School-Aged Children and Adolescents. *Pediatrics*, 138 (5), e20162592.
- Hill, D. , Ameenuddin, N. , Reid Chassiakos, YL. , Cross, C. , Hutchinson, J. , Levine, A. , Boyd, R., Mendelson, R. , Moreno, M. and Swanson, WS (2016). Media and Young Minds. *Pediatrics*, 138 (5), e20162591.
- İşliyen, M. (2020). Çocuk, Televizyon ve Cinsellik: Çizgi Filmler Üzerine Bir İnceleme. *Gümüşhane Üniversitesi İletişim Fakültesi Elektronik Dergisi*, 8(1), 443-477.
- Karaboğa, M. T. (2018). Medya Çağında Çocuk ve Çocuk Kültürü: Şiddet ve Tüketim Kültürünün Yansımaları. *Uluslararası Çocuk Edebiyatı ve Eğitim Araştırmaları Dergisi (Çedar)*, 2(2), 1-17.

- Kaya, T. (2014). Tematik Çocuk Kanallarında Yayınlanan Çizgi Filmlerde Yerel ve Küresel İzler. *Maltepe Üniversitesi İletişim Fakültesi Dergisi*, 1 (1), 63-78.
- Kırık, A. M. ve Altun, E. (2019). Yeni Medya ve Z Kuşağı İlişkisi Bağlamında Youtube Kids Uygulamasının İçeriksel Analizi. *Anemon Muş Alparslan Üniversitesi Sosyal Bilimler Dergisi*, 7(6), 111-119.
- Önder, M. (2008). Medya Kıskaçındaki Çocuklar. *Dinbilimleri Akademik Araştırma Dergisi*, 8(1), 183-190.
- Özdemir, BD. ve Önk, ÜY. (2020). Yerli Çocuk Çizgi Filmlerinde İdeolojik Bir Söylem Olarak Yaşlılık: TRT Çocuk Örneği. *Türkiye İletişim Araştırmaları Dergisi*, (36), 161-185.
- Peters, K. M., & Blumberg, F. C. (2002). Cartoon violence: Is it as detrimental to preschoolers as we think?. *Early Childhood Education Journal*, 29, 143-148.
- Reid Chassiakos, YL. , Radesky, J. , Christakis, D. , Moreno, MA. , Cross, C. , Hill, D. , Ameenuddin, N., Hutchinson, J. , Levine, A. , Boyd, R. , Mendelson, R. & Swanson, WS (2016). Children and Adolescents and Digital Media. *Pediatrics*, 138 (5), 1-18.
- Serttaş, A. ve Güngör Eral, A. (2017). Türkiye'de Yayınlanan Çizgi Dizilerde Engelli Bireylerin Temsili: TRT Çocuk Kanalı Örneği. *İletişim Kuram ve Araştırma Dergisi*, (44), 332-347.
- Şeşen, E. ve Ertürk, K. Ö. (2018). Çizgi Filmlerdeki Şiddet İçeriğinin Çocuklar Üzerindeki Etkisi. *Zeitschrift für die Welt der Türken/Journal of World of Turks*, 10(3), 232-246.
- Temizyürek, F. ve Ümran, A. C. A. R. (2014). Çizgi Filmlerdeki Subliminal Mesajların Çocuklar Üzerindeki Etkisi. *Cumhuriyet Uluslararası Eğitim Dergisi*, 3(3), 25-39.
- Uzmen, S. ve Mağden, D. (2002). Okulöncesi Eğitim Kurumlarına Devam Eden Altı Yaş Çocuklarının Prososyal Davranışlarının Resimli Çocuk Kitapları ile Desteklenmesi. *Marmara Üniversitesi Atatürk Eğitim Fakültesi Eğitim Bilimleri Dergisi*, 15(15), 193-212.
- Yaşar, M. ve Paksoy, İ. (2011). Çizgi Filmlerdeki Saldırgan İçerikli Görüntülerin Çocukların Serbest Oyunları Sırasındaki Saldırganlık Düzeylerine Etkisi. *Çukurova Üniversitesi Sosyal Bilimler Enstitüsü Dergisi*, 20(2), 279-298.
- Yıldırım, A. ve Şimşek, H. (2008). *Sosyal Bilimlerde Nitel Araştırma Yöntemleri*. Ankara: Seçkin Yayıncılık, 188.
- Yiğitbaşı, K. G. (2014). Türkiye'de Çocuk Dergiciliği: TRT Çocuk Dergisi Örneği. *Iğdır Üniversitesi Sosyal Bilimler Dergisi*, (5), 37-56.
- Yousaf, Z., Shehzad, M. ve Hassan, SA (2015). Effects of Cartoon Network on the Behavior of School Going Children (A Case study of gujrat city *International Research Journal of Interdisipliner & Multidisipliner Çalışmalar (IRJIMS)*, 1 (1), 73-179.
- Zhang, Q., Cao, Y., Gao, J., Yang, X., Rost, D. H., Cheng, G., Teng, Z., & Espelage, D. L. (2019). Retracted: Effects of Cartoon Violence On Aggressive Thoughts And Aggressive Behaviors. *Aggressive behavior*, 45(5), 489-497.

### Yazar Biyografisi/Biyografileri

Doç. Dr. Mehmet KIRLIOĞLU, Karabük Üniversitesi Sosyal Hizmet Bölümü'nde öğretim üyesi olarak çalışmaktadır. Sosyal hizmet eğitimi, toplum cinsiyet, ölçek uyarlama ve geliştirme konularında çalışmalar yapmaktadır.

Esmâ Ünlü, sosyal çalışmacı olup 2023 yılında Karabük Üniversitesi Sosyal Hizmet Bölümü'nden mezun olmuştur.