



MONTESSORİ METODUNUN OKUL ÖNCESİ EĞİTİM KURUMLARINDA MEKÂNSAL ANALİZİ: DİYARBAKIR MASAL KREŞ GÜNDÜZ BAKIM EVİ ÖRNEĞİ

SPATIAL ANALYSIS OF THE MONTESSORI METHOD IN PRE-SCHOOL
EDUCATION INSTITUTIONS: THE CASE OF DIYARBAKIR MASAL NURSERY DAY
CARE HOUSE

Hatice Kübra GÜNDÜZ¹ - Meltem ERBAŞ ÖZİL² - F. Demet AYKAL³

Öz

Anaokulları, çocukların eğitim hayatlarına ilk adım attıkları kritik kurumlardır. Bu kurumlar genellikle 3-6 yaş grubundaki çocuklara yönelik eğitim sunar. Montessori yöntemi, dünya genelinde en popüler eğitim anlayışlarından biri olarak öne çıkmaktadır. Bu yöntem, çocuğun doğuştan gelen öğrenme isteğine dayanır ve çocuklara özgürlük verilerek desteklenir. Okul yapıları ve çevreleri, çocukların ihtiyaçlarına uygun olarak tasarlanmalı ve onların özgürce hareket etmelerine olanak tanımalıdır. Türkiye'de Montessori yöntemi, özel okullar tarafından yaklaşık 10-15 yıldır uygulamaya başlanmıştır, ancak geleneksel eğitim anlayışıyla bütünleştirme çabaları, beklenen verimliliği sağlamada zorluklara neden olmaktadır. Bu nedenle, çalışmada seçilen okul öncesi eğitim kurumunun Montessori ilkelerine uygunluğu incelenmektedir. Çalışma, öncelikle Montessori yöntemi ve ilgili ilkelerin dünyadaki ve Türkiye'deki örnek okullar üzerinden analizini içerir. Daha sonra duyarlı dönemler, emici zihin, alıştırmaların tekrarı, özgürlük, dikkatin polarizasyonu, karma yaş, ödül ve ceza, eğitimci-çocuk etkileşimi ve 'hazırlanmış çevre' kavramı gibi Montessori eğitim ilkeleri üzerinde durulmaktadır. Çalışmanın materyali olarak Diyarbakır'daki Masal Kreş ve Gündüz Bakımevi'nin hazırlanmış çevre kriterleri (açıklık, işlevsellik, esneklik, doğallık, özgürlük ve uygunluk) çerçevesinde iç ve dış mekân analizleri yapılmıştır. Bu analizler gözlemler, okulun planları ve fotoğraflarından elde edilen verilerle desteklenmiştir. Sonuçlar, okulun Montessori eğitim ilkelerini ne ölçüde yansıttığını ölçer niteliktedir. Çalışma, okulun Montessori yöntemine uygunluğunu artırmak için önerilerde bulunarak sona ermektedir.

Anahtar Kelimeler: Okul Öncesi Eğitim, Montessori, Mekânsal Analiz

Abstract

Preschools are critical institutions where children take the first steps into their education life. These institutions generally provide education for children aged 3 to 6 years old. The Montessori method stands out as one of the most popular educational approaches worldwide. This method is based on the child's innate desire to learn and is supported by giving freedom to children. School buildings and surroundings should be designed to fit the needs of children and enable them to move freely. Montessori method has been implemented by private schools for approximately 10-15 years in Türkiye; however, efforts to integrate it with the traditional education approach have posed challenges in achieving the expected efficiency. Therefore, this study examines the compliance of the selected preschool education institution with Montessori principles. The study primarily includes the analysis of the Montessori method and its related principles through sample schools worldwide and in Türkiye. Later, the study focuses on Montessori education principles such as sensitive periods, absorbent mind, repetition of exercises, freedom, polarization of attention, mixed-age classrooms, rewards and punishments, teacher-child interaction, and the concept of the 'prepared environment'. As part of the study's material, analyzes of both indoor and outdoor spaces of Masal Nursery Day Care House in Diyarbakır were conducted based on the prepared environment criteria (clarity, functionality, flexibility, naturalness, freedom, and convenience). These analyses were supported by data obtained from observations, school plans, and photographs. The results measure the extent to which the school reflects Montessori educational principles. The study concludes by offering suggestions to increase the school's alignment with the Montessori method.

Keywords: Preschool Education, Montessori, Spatial Analysis

¹ Yüksek Lisans Öğrencisi, Dicle Üniversitesi, hkubratürk@gmail.com, Orcid: 0009-0003-8656-3305

² Dr.Öğr.Üyesi, Dicle Üniversitesi, Mimarlık Fakültesi, meltem.eras@dicle.edu.tr, Orcid: 0000-0003-2077-8728

³ Prof.Dr, Dicle Üniversitesi, Mimarlık Fakültesi, fdaykal@dicle.edu.tr, Orcid: 0000-0003-2424-0407

Makale Türü: Araştırma Makalesi – Geliş Tarihi: 19.09.2023 – Kabul Tarihi: 26.02.2024

DOI:10.17755/esosder.1359135

Atıf için: *Elektronik Sosyal Bilimler Dergisi*, 2024;23(90): 502-524

Etik Kurul İzni: Dicle Üniversitesi Sosyal ve Beşeri Bilimler Etik Kurulunun 26.01.2023 tarih ve 438702 sayılı yazısı ile etik açıdan uygun görülmüştür.

Bu çalışma Creative Commons Atıf-Gayri Ticari 4.0 (CC BY-NC 4.0) kapsamında açık erişimli bir makaledir.



This work is an open access article under [Creative Commons Attribution-NonCommercial 4.0](https://creativecommons.org/licenses/by-nc/4.0/) (CC BY-NC 4.0).

1. Giriş

Eğitimin başlangıcı olan okul öncesi dönem her çocuk için en önemli süreçlerden biridir. Bu dönem çocuğun doğumundan 6 yaşına kadar olan kısımdır. Özellikle eğitim anlamında 3-6 yaş grup çocukları kapsamaktadır (Korkmaz, 2015). 3 yaş öncesinde çocuk bilinçsiz öğrenmeye sahipken 3-6 yaş grubunda kademeli olarak bilinçli bir öğrenmeye geçmektedir (Wilbrant, 2015). Çocuk bu dönemde zihninin en açık olduğu dönemdedir. Çevresinde olan biten her şeyi adeta bir sünger gibi emer ve hayatının kalanında bu bilgileri kullanır. Maria Montessori bu durumu emici zihin ilkesi ile açıklamaktadır (Montessori, 1967). Montessori çocukları gözlemleyerek ‘duyarlı dönemler’, ‘emici zihin’, ‘alıştırmanın tekrarı’, ‘özgürlük’, ‘dikkatin polarizasyonu’, ‘karma yaş’, ‘ödül ve ceza’, ‘eğitimci çocuk etkileşimi’ ve ‘hazırlanmış çevre’ ilkelerini açıklamaktadır. Bu ilkeleri uygulayarak ‘Çocuklar Evi’ adını verdiği okulunu oluşturmuş ve bu okulda montessori eğitim sistemi uygulanmıştır (Topbaş, 2013). Bu eğitim sistemi çocuğun ön planda olduğu; hatta tamamen çocuğa ve çocuğun hareketlerine göre oluşturulan çocuk merkezli bir eğitim sistemidir. Bu eğitim sisteminin üç önemli parçası bulunmaktadır. Bunlar; öğretmen, çocuk ve çevredir (Montessori, 1975). Öğretmen ve çocuk tüm eğitim sistemlerinde doğal olarak var olduğundan, çevrenin montessori ilkelerine göre düzenlenmesi ile bu eğitim sistemine katkı sağlanmış olacaktır. Çevre çocuğa uygun olarak hazırlanırsa, çocuk zaten var olan bu düzenin içinde eğitmeninin de yardımıyla kendi eğitimini yönetecektir.

Maria Montessori oluşturduğu eğitim metodu ile yeni bir şey keşfetmediğini, çocuğu gözlemleyerek ona uygun bir çevre oluşturduğunu söylemektedir (Montessori, 2016). Bu eğitim yöntemi ilk olarak okul öncesi dönem için başlamış olup özellikle dünyada en çok uygulananlardan biri olduğu için büyük bir öneme sahiptir. Türkiye’de de uygulamaları artmaya başlamış olsa da okullar incelendiğinde her ilde yer almadıkları ve bulunduğu illerde de yeterli sayıda olmadıkları görülmektedir. Maria Montessori’nin ‘Çocuklar Evini’ bir apartman dairesinden oluşturduğu göz önünde bulundurulduğunda, bir yapının montessori okulu olabilmesi için yeni inşa olmasına gerek olmadığı, yapının iç ve dış mekânlarının düzenlenerek montessori yöntemine uygun hale getirebileceği söylenebilir. Montessori yöntemi hala geçerliliğini korumakta hatta okul sayıları günden güne artmaktadır. Ülkemizde de bu eğitim anlayışının artmasını ve var olan okulların bu yönteme uygun hale gelebilmelerini sağlamak amacı ile çalışmadaki okulun bu yönteme uygun olup olmadığı incelenip uygun hale gelebilmesi için önerilerde bulunulmuştur.

Montessori eğitim programının mekânsal tasarıma olan etkilerinin incelenmesi, okul öncesi eğitimdeki mekânsal düzenlemelerin önemini anlaşılmasını sağlamaktadır. Bu düzenlemeler, okul öncesi eğitim mekânlarının kalitesini artırmayı hedefleyen tasarım önerilerinin geliştirilmesi için gereklidir. Özellikle montessori eğitimi veren okulların tasarlanmasında, montessori ilkelerine bağlı kriterlerin dikkate alınması ve kaliteli bir ortamın oluşturulması amaçlanmaktadır. Bu okullar, çocukların sosyal, sorumluluk sahibi, uyumlu, kendine saygılı ve özgüvenli bireyler olarak yetişmelerini hedeflemektedir. Bu kapsamda çalışmada Diyarbakır’da bulunan Özel Masal Kreş ve Gündüz Bakımevinin montessori yönteminin mekânsal ilkelerine uygunluğu açısından incelenmesi amaçlanmaktadır.

2. Materyal ve Yöntem

Çalışmada Diyarbakır ilinin Bağlar ilçesinde bulunan Özel Masal Kreş ve Gündüz Bakımevi okul öncesi kurumu incelenmektedir. Bu kurum, 2018 yılında tasarlanmış olup 24-72 ay grubunda 90 çocuğa tam gün eğitim vermektedir.

Çalışmanın ilk aşamasında, konuyla ilgili ulusal ve uluslararası yayınlarda yer alan okul öncesi eğitim kurumları, alternatif eğitim yaklaşımları, montessori kavramı, montessori ilkeleri

ve bu ilkelerin mekânsal tanımlamalarıyla ilgili literatür taraması yapılmıştır. Literatür analizleri sonucunda, montessori kavramı ve ilkeleri hakkında bilgi verilmiş, montessori eğitiminin mekânsal tanımlamaları belirlenmiş ve okul öncesi montessori ortamlarının iç ve dış mekânları dünya ve Türkiye genelinden örneklerle incelenmiştir. Bu aşama, iç ve dış mekânsal analizlerini içermektedir.

Bu analizlerden sonra seçilen okul öncesi eğitim kurumunun genel özelliklerinden bahsedilip, planları incelenmiştir. Daha sonra, seçilen eğitim kurumunun mevcut durum analizleri gerçekleştirilmiştir. Bu amaçla, kurumun iç ve dış mekân fotoğraflarından yararlanılarak okulun mekân kurgusu ve çevre ilişkileri belirlenmiştir. Ayrıca, bu okulda görev yapan yedi öğretmen ve bir yöneticiyle görüşmeler yapılarak okulun ve bahçenin büyüklüğü, okulda uygulanan eğitim şekli, sınıflardaki öğrenci sayıları gibi okula ait bilgiler elde edilmiştir. Bu incelemeler 24 Mart ve 3 Nisan 2023 tarihleri arasında yapıp okulun montessori yönteminin mekânsal ilkelerine ne derece uygun olduğu sorusuna cevap aramaktadır. Bu cevaplar için gözlem ve fotoğraflama teknikleri kullanılmıştır. Elde edilen tüm bu bilgiler, belirlenen mekânsal kriterlerle birlikte Masal Kreş ve Gündüz Bakımevinin değerlendirilmesinde kullanılmıştır. Ardından, iç mekânda bulunan birimler ve iki ayrı girişi olan bahçe kısmı, belirlenen montessori mekânsal ilkeler çerçevesinde ayrı ayrı değerlendirilmiş ve bu ilkelere uygunlukları incelenmiştir. Bu incelemeler doğrultusunda, ilgili tablolar oluşturulmuş ve elde edilen tüm veriler değerlendirilip önerilerde bulunularak çalışma sonlandırılmıştır.

2.1. Montessori Kavramı

Okul öncesi dönem, çocukların eğitim hayatlarının başlangıcı olduğu için büyük bir öneme sahiptir. Bu nedenle çocukların rahatça hareket edebilme özgürlüğünün sağlandığı ve böylece öğrenme isteklerinin artırıldığı alanlar bu dönemde daha çok tercih edilmektedir. Okul öncesi eğitimde son zamanlarda daha fazla uygulanan alternatif eğitim yaklaşımlarından biri de montessori eğitimidir. Çocuklar bu eğitim yönteminde kendi gelişimleri ve istekleri doğrultusunda hareket ettiği için başka birine daha az ihtiyaç duymaktadır. Böylece çocuklar materyallerle birebir çalışmakta ve görevlerini kendi kendilerine gerçekleştirmekte, ders böylece kendiliğinden gerçekleşmektedir. Bu durum çocukların gelişimlerini de olumlu etkilemektedir (Korkmaz, 2015).

Montessori her çocuğun farklı olduğunu ve eğitimin de her çocuk için farklı olması gerektiğini savunmuştur. Montessori'ye göre kişisel gelişim evrelerine yönelik farklı birer eğitim sistemi olmalıdır (Sakarya ve Çahantimur, 2019). Öğrenme müze, tiyatro, sinema, ev gibi pek çok ortamda gerçekleşse de en önemli öğrenme ortamları okullardır. Bu yüzden öğrenmek için uygun alanları sağlamak özellikle okullarda önem kazanmaktadır. Her eğitim yaklaşımının kendine göre okullarda farklı mimari tasarımsal gereklilikleri olmaktadır (Al vd., 2012). Çalışmada da bu mimari gerekliliklerle ortaya çıkan mekânsal ilkelerin öğrenme ortamına etkileri ve incelenen okulda bu ilkelerin varlıkları araştırılmıştır. Montessori kavramının daha iyi anlaşılabilmesi için kavramı açıklayan ilkeler ele alınmıştır.

2.1.1. Montessori İlkeleri

Montessori kavramını açıkladıktan sonra daha iyi anlaşılması için ilkeler kullanan Maria Montessori bu ilkeleri çocukları gözlemleyerek oluşturduğunu söylemektedir. Montessori yöntemi, çocuğun doğasındaki öğrenme isteğini gerçekleştirecek bir eğitim yöntemidir (Mutlu vd., 2012). Bu yöntemde kullanılan belirli ilkeler yer almaktadır. Bu ilkelere dikkat edilerek verilecek olan eğitim hem çocuk hem de eğitici için daha faydalı olacaktır. Bu ilkeler duyarlı dönemler, emici zihin, alıştırmaların tekrarı, özgürlük, dikkatin polarizasyonu, karma yaş, ödül ve ceza, eğitimci çocuk etkileşimi ve mimari açıdan en önemli ilke olan hazırlanmış çevredir.

Bu kavram ile çevrenin nasıl tasarlanacağı ve çocuklara daha uygun hale getirileceği açıklanmaktadır.

Montessori yöntemini Maria Montessori şu şekilde tanımlamaktadır: “Bu yöntem, çocuğa, önceden hazırlanmış bir çevrede kendi kendini geliştirebileceği şekilde hareket ve faaliyet özgürlüğü tanımayı amaçlayan, kendi kendine oluşan ve gelişen bir eğitim sistemidir.” (Montessori, 1975, s.7).

Maria Montessori ‘Çocuklar Evini’ oluşturduktan sonra çocukların hareketlerini inceleyerek onların belirli dönemlerde belirli bilgileri öğrenmeye daha açık olduklarını fark ederek bu dönemlerin çocuklar için duyarlı dönemler olduğunu belirtmiştir (Montessori, 1966). Montessori’nin ilkeler ile ilgili söyledikleri incelenmiş ve bu incelemeler ile eğitim yönteminde uygulanması gerekenler belirlenmiştir. Geçmişten günümüze kadar gelen montessori okullarında bu kavramların uygulandığı görülmüştür. Bu ilkeler aşağıdaki Tablo 1’de açıklanmıştır.

Tablo 1: Montessori İlkeleri

Montessori İlkesi	İlkelerin Genel Özellikleri
Duyarlı Dönemler	Okullarda çocukları gözlemleyerek duyarlı dönemlerini ilk keşfeden ve bu dönemlere göre eğitimde düzenlemeler yapan ilk kişi Maria Montessori’dir. Bu dönemler geçicidir ve bu dönem çocukların farklı özellikler kazanımlarıyla sınırlıdır. Bu dönemde yer alan duyarlılık, dönem bittikten sonra kaybolur (Montessori, 1967). Çocuk duyarlılık dönemi olarak adlandırılan dönemde birtakım gelişim aşamalarından pek çok organizma gibi geçer. Bu dönemde tekrarın büyük önemi vardır. Tekrar ile çocuk anlamayı, kavramayı, zihin gücünü artırmayı ve dikkatin polarizasyonunu sağlar (Montessori, 1975).
Emici Zihin	Montessori’ye göre çocuk emici zihin yetisine sahip olarak doğar. Emici zihin ilkesi çocuğun en alıcı olduğu erken çocukluk döneminde çocuğun zihinsel faaliyetlerini artırmayı amaçlar (Montessori, 1975). Eğitim yaklaşımının temelinde de bu ilke yer almaktadır. Çünkü bu eğitim yaklaşımında çocuk zihinsel başarılar kazanmak için zorlanmaz. Zaten var olan bilgileri hazırlanmış olan çevre ve ona gerekli olan bilgileri verecek eğitmen yardımıyla kendisi absorbe eder (Gürsoy ve Bıçakçı, 2009).
Alıştırmanın Tekrarı	Çocuk duyarlılık dönemi olarak adlandırılan dönemde birtakım gelişim aşamalarından pek çok organizma gibi geçer. Bu dönemde tekrarın büyük önemi vardır. Tekrar ile çocuk anlamayı, kavramayı, zihin gücünü artırmayı ve dikkatin polarizasyonunu sağlar (Montessori, 1975). Montessori’ye göre çocuklar bir materyalle uğraştıklarında ilgilendikleri materyallerle onu doğru kullanana kadar başka bir şey ile ilgilenmezler ve bu nedenle bu süreci defalarca tekrar ederler (Wilbrant, 2015).

Özgürlük	<p>Bu ilkedeki önemli ilkelerden biri de özgürlüktür. Bu ilke çocuklara buldukları hazırlanmış çevrede özgürlük tanımak olarak özetlenebilir (Montessori, 1975). Çocuğun eğitim gördüğü ortamda engellerle karşılaşması özgüvenini zedeler ve işlerini bitme kabiliyetlerini köreltir. Oysa çocukların sürekli hareket içinde olma eğilimleri vardır ve bunun teşvik edilmediği tam tersine engellendiği bir ortamda çocuk amaçlı bir sona ulaşma alışkanlığı oluşturamaz (Montessori, 1993).</p>
Dikkatin Polarizasyonu	<p>Çocuklar bir çalışmayla ilgilendiklerinde tüm dikkatlerini o çalışmaya verirler. Bu durumda çocuk rahat bırakılmalıdır. Çünkü odaklanma anı öğrenmenin olduğu andır. O andaki müdahale öğrenmeye yapılan müdahaledir ve çocuğun elinden mutluluğunun alınmasıdır (Topbaş, 2017).</p>
Karma Yaş Grubu	<p>Çocuklar farklı yaş gruplarının bir arada bulunması ile birbirleriyle geçinmeyi birbirlerinin haklarına saygı göstermeyi ve çevreyi paylaşmayı öğrenirler. Çocuklar emici zihinleri ile öğretmenlerinin davranışlarını taklit ederken kendilerinden daha büyük yaşlardaki çocukları da bu şekilde taklit etmiş ve onlardan da öğrenmiş olurlar (Lillard, 2014). Montessori “ Bin çocuğumuz ve saray gibi bir okulumuz olsaydı bile aralarında üç yaş olan çocukları bir arada tutmanın daha akıllıca olduğunu düşünüyorum” diyerek bu ilkenin önemini vurgulamıştır (Lillard, 2014, s. 67).</p>
Ödül ve Ceza	<p>Çocukların çalışmalarında onları etkileyen yetişkinlerin düşündüklerinin aksine ne ödül ne de cezadır. Onların çalışmak istemelerinde asıl sebep kendi iç ihtiyaçlarını gidermektir. Özgür seçim ödül ve cezayı ortadan kaldırmaktadır. Montessori eğitiminde ödül ve cezadan uzak olarak çocuğun günlük hayatına geliştirilmesi hedeflenenler yerleştirilir. Çocuk kimsenin onayına ihtiyaç duymadan hedefine odaklanır. Montessori dış ödüllerin çocuğun konsantrasyonunu bozduğunu söylemiştir (Wilbrant, 2015).</p>
Eğitimci-Çocuk Etkileşimi	<p>Bir çocuk gerekli imkânların sağlandığı, malzemelerin bulunduğu, fiziksel açlığını giderebileceği bir çevrede eğitim görürse herhangi bir engelle karşılaşmadığı için yorgunluk hissetmeden hatta keyif duyarak eğitimini tamamlar. Öğretmenlerin öğretmeye hevesli olması çocukların yardım almadan hareket etmelerine engel olmaktadır. Öğretmenlerin sadece çocuğun arkasında durup ona ilerlemesi için izin vermesi gerekir. Öğretmen çocuğun içinde var olan enerjiyi somut eylemlerle göstermesine izin vererek enerji patlamalarının önündeki engelleri kaldırmakta ve kolaylaştırmaktadır. Bu iç kuvvetlerin kullanılabilmesi için çocuğa rehberlik ederek yürüdüğü yolda liderlik edebilmesine olanak sağlamış oluruz (Montessori, 2016).</p>

Montessori ilkelerinden bahsedildikten sonra mimariyi daha yakından ilgilendiren hazırlanmış çevre kavramı konu ile birebir alakalı ve daha fazla öneme sahip olduğu için tablodan ayrı olarak ele alınmıştır.

Hazırlanmış Çevre:

Hazırlanmış çevre kavramı çocukların eğitim gördüğü ortamı çocuklara uygun hale getirmek olarak tanımlanabilir. Bu kavram ile eğitim çevresinin nasıl tasarlanması gerektiği ve çocuklarda hangi özellikleri geliştireceği açıklanmıştır.

Montessori yöntemi önceden hazırlanmış çevrede çocuğun kendi kendini geliştirebileceği şekilde hareket özgürlüğü tanımayı amaçlayan bir eğitim sistemidir. Çocuğa uygun bir ortam çocukların ihtiyaçlarına cevap verebilecek bir çevre demektir. Ancak böyle bir çevrenin varlığı çocuğun eğitimini tamamlamasına yardımcı olur (Wilbrant, 2015).

Montessori eğitim mekânları ilkelerini tasarıma yansıtmalı ve böylece çevrenin çocuk için uygun hale gelmesi sağlanmalıdır (Sakarya ve Çahantimur, 2019). Çocukların etraflarındaki materyallerin eşsiz ve beklemeye değer olduğunu hissetmesi için sınıfta her materyal setinden bir tane bulundurulur. Bu materyaller sınıfta belirli alanlarda ve düzenli bir şekilde sergilenir ve sergilenmesinde açık raf sistemi kullanılarak çocuğun materyale rahatlıkla ulaşması sağlanır. Düzenli çevre ile de çocuğun yoğunlaşması ve dikkatli çabası sağlanmış olur. Montessori sınıflarında yaratıcı tasarım, yalın güzellik, sınırlı obje ve düzenli çevre hâkimdir (Lillard, 2014).

Montessori'ye göre çocuklar doğuştan düzen isterler. Düzenli bir çevre onların mutluluğu için şarttır. Her objenin belirli bir yeri olmalı ve objeler kategorize edilerek düzenlenmelidir. Çocuklar için düzen büyüklerden farklı bir anlam ifade etmektedir. Onlar için düzen her objenin yerini belirleyerek kendilerini buldukları çevreye uydurup ortamın en ince ayrıntılarına kadar hâkim olmaktır. “ Onlar için düzen hayvanlar için üzerinde yürüyebilecekleri toprak, balıklar için içinde yüzebilecekleri su neyse odur.” (Montessori, 1975, s. 58). Montessori çocukları izleyerek düzenin ne kadar önemli olduğunu ve onlarda nasıl bir sevinç yarattığını pek çok örnekle açıklamıştır (Montessori, 1975). Montessori yönteminde çocuklar için geliştirilen materyallerin yanında gerçek materyal kullanımı da söz konusudur. Gerçek materyaller kullanımı ile çocuğun hayatı deneyimlediği bu sayede sorumluluk kazandığı varsayılmaktadır (Sakarya ve Çahantimur, 2019).

2.2. Montessori Eğitimi Mekânsal İlkeleri

Montessori ortamı çocukların hareketlerini kısıtlamadan hareket etmelerine olanak sağlayacak şekilde basit, düzenli ve sakin olmalıdır. Çocuklar böylece kendi eğitimlerini kendileri sağlayabilmektedir (Topbaş, 2017). Bu eğitim yöntemi çocuk merkezli olduğundan çocuğun çevresinin doğallık ve gerçeklikle tasarlanması ve bununla beraber uygunluk ilkesinin de her zaman göz önünde bulundurulması gerekmektedir (Bulduk ve Toran, 2013).

Lillard; montessori eğitiminde sınıf ortamının altı temel bileşeni olduğunu söyler. Bunlar: özgürlük, düzen, doğallık, güzellik, materyaller ve toplumun gelişimi ile ilgilidir (Lillard, 1972).

Montessori ilkelerinden sonra eğitim ortamının mekânsal kavramları olarak açıklanan doğallık, uygunluk, açıklık, özgürlük ve işlevselliğin tanımlamaları ve bu kavramların mekânlara yansımaları Tablo 2'de açıklanmıştır.

Tablo 2: Montessori Eğitimi Mekânsal İlkeleri

Tanımlamalar	Montessori Eğitimi ile İlgili Mekânsal Kavramlar	Kavramların Mekânlara Yansıması
Doğallık	Çocukların gözlemlenerek onlara uygun ve doğal özelliklerini ortaya koyabilecekleri ortamların sağlanması önemlidir. Çocuklar doğal ortamda rahatlıkla hareket edebilmelidir (Montessori, 2016). Montessori sınıflarında doğal ortamdan bir obje bulunması sıkça karşılaşılan bir durumdur. Bunlar bazen bir hayvan bazen bir bitki bazen ikisi de olabilmektedir. Aynı zamanda sınıfın doğal ışık alması önemsenmektedir (Lillard, 1972).	-Doğal materyaller ile kurgulanmış mekân -Duyu kullanımı sağlayan ve geliştiren mekân -Keşfetmek ve deneyimlemek için uygun mekân -Sorumluluk duygusunu geliştiren gerçek mekân (Sakarya ve Çahantimur, 2019)
Uygunluk	Montessori döneminde okullarda hatta çevrede hiçbir şey çocuklara uygun olarak tasarlanmamıştı. Bunu gören Maria Montessori “ Fiziksel şartlara bakıldığında görünen o ki dünya, çocukları unutmuş.” demiştir. (Montessori, 2016, s. 20). Bunun üzerine çocukların boyutlarına göre malzemeler kullanarak onlara uygun mekânlar oluşturmuştur. Bu yöntemle çocuklar kendi karakterlerini oluşturup malzemelerden daha fazla fayda görüp keyif aldılar bu keyif oyundakinden farklıydı (Montessori, 2016).	-Çocuğun boyutlarına, yaşına ve kültürüne uygun mekân -Çocuğun benimseyebileceği ve güvenebileceği mekân -Çocuğun kişisel gereksinimlerinin karşılanabileceği mekân -Çocuğun değerli olduğunu ona hissettirebilecek mekân (Sakarya ve Çahantimur, 2019)
Açıklık	Çocuk için en önemli olan şey yaşına uygun bir çevre oluşturmaktır. Yaşına uygun bir çevrede çocuk iç sırrını ortaya çıkaracak ve böylece ruhsal yaşamı doğal olarak gelişecektir. Buna açıklık ilkesi denir ve bu ilkeye uyulmadığında girişilecek eğitim çabaları çözülemez hale getirecektir. Montessori eğitiminin ilk amacı çocuğu keşfetmek ve onu özgürleştirmektir (Montessori, 1975).	-Algıya yönelik uyarıcı mekân -Estetik, anlaşılır, fonksiyonel ve düzenli mekân -Keşfetmeye ve materyallere yönlendiren mekân -Engelsiz, yalın ve gözlem yapmaya elverişli mekân (Sakarya ve Çahantimur, 2019)

Özgürlük	Montessori ortamının temel öğelerinden biri özgürlüktür. Bunun iki nedeni bulunur. Çocuğun kendisini açabilmesi için özgür bir ortam gereklidir ve eğitimci çocuğu ancak özgür ve açık bir ortamda gözlemleyebilir (Lillard, 1972).	-Her çocuk için seçme özgürlüğü bulunduran mekân -Bireysel hareket edebilmeye elverişli mekân -Deneyimlemeye ve keşfetmeye imkân sunan mekân -Gelişimine uygun özgür hareket etme imkânı sunan mekân (Sakarya ve Çahantimur, 2019)
İşlevsellik	Montessori eğitiminde çevre daima sade, güzel ve düzenlidir. Çocuğun gelişimin engelleyecek hiçbir şey çevrede bulunmaz. Böylece çevrede etkinlikler kolaylıkla gerçekleşir ve çocukların dikkatlerini toplamak daha kolay olur (Lillard, 2014).	-Fiziksel gelişimi destekleyen ve kullanışlı mekân -Çocukların aktivitelerine teşvik edici düzende mekân -Hareket özgürlüğüne açık ve esnek mekân -Aktif bir eğitim kurgusuna sahip mekân (Sakarya ve Çahantimur, 2019)









2.3. Dünyadan ve Türkiye'den Montessori Örnekleri

Montessori eğitimine göre tasarlanan okulların sayısı dünyanın pek çok ülkesinde artarak devam etmektedir. Bu yöntem, 76 ülkede binlerce okulda uygulanmakta ve başarılı sonuçlar alınmaktadır. Montessori yöntemine göre eğitim veren okullar velilerin en çok tercih ettikleri okullardandır. Özellikle Amerika ve Kanada da bu yöntem de tasarlanan okul sayısının çok fazla olduğu görülmüştür (URL1).

Çalışmada bu okullar içinde bulunan ve Montessori yöntemine uygunluğu ile dikkat çeken Dünya'dan seçilmiş örnek üç okul belirlenen ilkeler kapsamında değerlendirilmiştir.




Tablo 3: Dünyadan Montessori Okulları










	Ratchut School (Khon Kaen /Tayland)	Alder Montessori School (Portland/ABD)	Bronxville Montessori School (Newyork/ABD)
Okul Bilgileri	<p>2016 yılında yapılan okul 1100 m² alana sahiptir. Okul binasında öğrenme alanı, tüm çocukların okula geldiklerinde evlerinde gibi hissedebilecekleri çok sayıda küçük boyutlu “odalara” bölünerek tasarlanmıştır (URL2).</p>	<p>Okul üç-beş yaş çocuklara hizmet veren iki sınıflı bir okuldur. Çocukları Montessori yöntemini kullanarak yaşamları boyunca öğrenmeye hazırlamaya yardımcı olurlar(URL 3).</p>	<p>Okul West Center Congregational Church bölgesinde kurulmuştur. Okulda Montessori yaklaşımını kullanarak, 18 aydan anaokuluna kadar çocuklar için çeşitli programlar uygulanmaktadır (URL 6) .</p>
Doğallık	 <p>(URL2)</p> <p>İstedikleri zaman doğal ortamı kullanabilen öğrenciler sınıfın yüksek ve geniş pencerelerinden de bu ortamı rahatlıkla görebilmektedirler.</p>	 <p>(URL 4)</p> <p>Ahşap renk ve doğal malzemelerin çoğunlukta olduğu sınıfta aynı zamanda gerçek malzemelerin de yer aldığı ve böylece doğallık ilkesini yansıtmaktadır.</p>	 <p>(URL 6)</p> <p>Doğal ortamın içinde yer alan okulda çocuklar rahatlıkla bahçeyi kullanabilmektedir. Dış mekânın doğallığı ile beraber iç mekânda da doğal renklerin kullanıldığı görülmektedir.</p>
Uygunluk	 <p>(URL2)</p> <p>Çocukların boylarına uygun olarak tasarlanan masa ve sandalyeler uygunluk ilkesini göstermektedir.</p>	 <p>(URL 5)</p> <p>Boylarına uygun olarak tasarlanan dolapları kullanan öğrenciler başka birine ihtiyaç duymadan istedikleri eşyayı rahatlıkla kullanabilmektedir.</p>	 <p>(URL 6)</p> <p>Boylarına uygun olarak tasarlanan dolapları kullanan öğrenciler başka birine ihtiyaç duymadan istedikleri eşyayı rahatlıkla kullanabilmektedir.</p>




Açıklık	 <p>(URL2)</p> <p>Sınıflar kapı ve pencere ile sınırlandırılmamış öğrencilerin açık bir şekilde sınıfı kullanması sağlanmıştır.</p>	 <p>(URL 5)</p> <p>Sınıflarda bölücü donatıların yer almaması sınıfın bir bütün olarak görülmesi açıklık ilkesini yansıtmaktadır.</p>	 <p>(URL 6)</p> <p>Gözlem yapmaya elverişli ve eğitim materyallerine yönlendiren keşfedici mekânlar açıklık ilkesinin varlığını göstermektedir.</p>
İşlevsellik	 <p>(URL2)</p> <p>İster birlikte ister de bireysel çalışma alanları sunan sınıf ortamı farklı yaş gruplarından çocuklara aynı anda eğitim olanağı sunmaktadır.</p>	 <p>(URL 5)</p> <p>Öğrenme alanı, tüm çocukların okula geldiklerinde evlerinde gibi hissedebilecekleri çok sayıda küçük boyutlu odalara bölünerek tasarlanmıştır.</p>	 <p>(URL 6)</p> <p>Karma yaş grubuna sahip okulda bireysel ve toplu çalışmalara olanak sağlayan ortamlar işlevselliğin varlığını göstermektedir.</p>
Özgürlük	 <p>(URL 2)</p> <p>Açık raf sistemlerinin kullanıldığı sınıfta çocuklar bütün materyallere hâkimdir. Bu durum tüm materyalleri bir arada görerek istediklerini kullanma özgürlüğünü sağlamaktadır.</p>	 <p>(URL 3)</p> <p>Açık raf sistemlerinin kullanıldığı sınıfta bütün eğitim materyalleri çocukların görebileceği şekildedir. Böylece tüm materyalleri bir arada görerek istediklerini kullanma özgürlüğüne sahiptirler.</p>	 <p>(URL 6)</p> <p>Açık raf sistemlerinin kullanıldığı sınıfta bütün eğitim materyalleri çocukların görebileceği şekildedir. Böylece tüm materyalleri bir arada görerek istediklerini kullanma özgürlüğüne sahiptirler.</p>

Dünyada yer alan okulların incelenince Montessori ilkelerinin mekânsal tanımlamalarına uydukları görülmüştür. Bu okullardan sonra Türkiye'nin farklı bölgelerinde yer alan ve Montessori yöntemine uygun olarak tasarlanmış üç okul belirlenmiş ve Montessori incelenmiştir. İncelemede Montessori ilkeleri içinde yer alan hazırlanmış çevre kavramının mekânsal tanımlamaları kullanılmış ve bunlar tablolar aracılığı ile gösterilmiştir.

Tablo 4: Türkiye'den Montessori Okulları

	Özel Ceviz Ağacı Montessori Okulu (İstanbul)	Konya İhsan Doğramacı Anaokulu (Konya)	Küçük Hazine Montessori Okulu (İzmir)
Okul Bilgileri	<p>İstanbul Ümraniye'de yer alan okul iki-altı yaş çocuklara eğitim vermektedir. Her sınıfta yaklaşık 15 çocuk eğitim görmektedir (URL 7).</p>	<p>Konya'da Selçuklu üniversitesine bağlı olarak eğitim veren okul sıfır-altı yaş çocuklara eğitim vermektedir. 2007 – 2008 yılı itibariyle okulda üç-altı yaş çocuklara Montessori eğitim modeli bir alternatif olarak uygulanmaya başlanmıştır (Samnezhadi, 2018).</p>	<p>İzmir Bayraklıda yer alan okul üç ile altı yaş arası çocuklara eğitim vermektedir. Tam gün olan okulda fiziksel ve zihinsel gelişimi destekleyici aktiviteler yer almaktadır (URL 8).</p>
Doğallık	 <p>(URL 7)</p> <p>Ahşap renk ve doğal malzemelerin çoğunlukta olduğu sınıfta aynı zamanda gerçek malzemelerin de yer aldığı ve böylece doğallık ilkesini yansıtmaktadır.</p>	 <p>(Samnezhadi, 2018)</p> <p>Ahşap renk ve doğal malzemelerin çoğunlukta olduğu sınıfta aynı zamanda gerçek malzemelerin de yer aldığı ve böylece doğallık ilkesini yansıtmaktadır.</p>	 <p>(URL 8)</p> <p>Doğal ortamın içinde yer alan okulda çocuklar rahatlıkla bahçeyi kullanabilmektedir. Dış mekânın doğallığı ile beraber iç mekânda da doğal renklerin kullanıldığı görülmektedir.</p>

Uygunluk	 <p>(URL 7)</p> <p>Boylarına uygun olarak tasarlanan dolapları kullanan öğrenciler başka birine ihtiyaç duymadan istedikleri eşyayı rahatlıkla kullanabilmektedir.</p>	 <p>(Samnezhadi, 2018)</p> <p>Sınıfta kullanılan materyallerin çocukların boyutlarına uygun olması uygunluk ilkesinin varlığını göstermektedir.</p>	 <p>(URL 8)</p> <p>Boylarına uygun olarak tasarlanan dolapları kullanan öğrenciler başka birine ihtiyaç duymadan istedikleri eşyayı rahatlıkla kullanabilmektedir.</p>
Açıklık	 <p>(URL 7)</p> <p>Sınıflarda bölücü donatıların yer almaması sınıfın bir bütün olarak görülmesi açıklık ilkesini yansıtmaktadır.</p>	 <p>(Samnezhadi, 2018)</p> <p>Okulda çocuğun dikkatini dağıtmadan çocuğu eğitim materyallerine yönlendirecek sade mekânlar yer almaktadır.</p>	 <p>(URL 8)</p> <p>Gözlem yapmaya elverişli ve eğitim materyallerine yönlendiren keşfedici mekânlar açıklık ilkesinin varlığını göstermektedir.</p>
İşlevsellik	 <p>(URL 7)</p> <p>Sınıf ortamı çocukların istedikleri zaman sosyalleşebilecekleri istedikleri zaman ise bireysel olarak hareket edebilecekleri şekilde tasarlanmıştır. Böylece çocuklar farklı işlevleri tek sınıfta gerçekleştirebilir.</p>	 <p>(Samnezhadi, 2018)</p> <p>İster birlikte ister de bireysel çalışma alanları sunan sınıf ortamı farklı yaş gruplarından çocuklara aynı anda eğitim olanağı sunmaktadır.</p>	 <p>(URL 8)</p> <p>Karma yaş grubuna sahip okulda bireysel ve toplu çalışmalara olanak sağlayan ortamlar işlevselliğin varlığını göstermektedir.</p>

Özgürlük			
	(URL 7)	(Samnezhadi, 2018)	(URL 8)
	Açık raf sistemlerinin kullanıldığı sınıfta bütün eğitim materyalleri çocukların görebileceği şekildedir. Böylece tüm materyalleri bir arada görerek istediklerini kullanma özgürlüğüne sahiptirler.	Açık raf sistemlerinin kullanıldığı sınıfta bütün eğitim materyalleri çocukların görebileceği şekildedir. Böylece tüm materyalleri bir arada görerek istediklerini kullanma özgürlüğüne sahiptirler.	Açık raf sistemlerinin kullanıldığı sınıfta bütün eğitim materyalleri çocukların görebileceği şekildedir. Böylece istediklerini kullanma özgürlüğüne sahiptirler.

Tabloda yer alan kavramların bulunduğu sınıf ortamlarının Montessori yöntemine uygunluğundan söz edilebilir. Bu kavramların okullarda uygunluğu incelendikten sonra çalışmanın ana konusu olan Masal Kreş Gündüz Bakımevi ile ilgili olan bulgular ve değerlendirmeler ele alınmıştır.

3. Bulgular ve Değerlendirme:

Montessori yönteminin eğitim hayatına yeni atılan çocuklara olumlu etkileri olduğu ve bu yöntemin okul öncesi eğitim kurumlarında uygulanmasının olumlu yönlerinin olduğu görülmüştür. Bu nedenle çocuğu gözlemleyen ve çocuğa uygun hareket eden montessori kurumlarında çocukların eğitim hayatına daha avantajlı başladığı söylenebilir. Bu durum göz önünde bulundurularak yöntem uygun olarak tasarlanan okullar incelenmiştir. Bu okullarda kullanılan ve montessori ilkelerinin mekânsal kavramları olarak belirlenen tanımların uygulanmasının eğitime katkı sağlayacağı açıktır. Okul öncesi eğitim kurumlarından bahseden bu çalışmada kurumların montessori ilkelerine ve bu ilkelerin mekânsal tanımlamalarına uygunluğuna değinilmiş ve seçilen kurumun bu kapsamda değerlendirmeleri yapılmıştır.

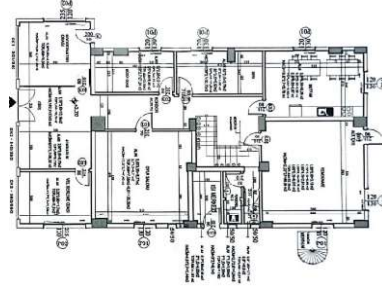
Çalışmada Diyarbakır ilinin Bağlar ilçesinde bulunan okul öncesi eğitim kurumunda yer alan sınıflar ve diğer tüm birimler belirlenen mekânsal ilkeler kapsamında değerlendirilmiştir. Değerlendirme yapılırken ilk olarak gözlem tekniği kullanılıp, okulun önce kat planları daha sonra birimlerin fotoğrafları ele alınarak okulun genel bir görünümü gösterilmiştir. Daha sonra literatür taraması ile elde edilen veriler sonucunda ortaya konulan mekânsal kriterler kapsamında eğitim kurumu incelenmiş ve tablolar kullanılarak kurumda yer alan iç ve dış mekânların değerlendirilmesi yapılmıştır.

Tablo 5: Masal Kreş Gündüz Bakımevi Analiz

MASAL KREŞ GÜNDÜZ BAKİMEVİ			
Yapının Yeri: Diyarbakır/Bağlar	Yapım Yılı: 2018		
MEKÂNSAL ANALİZ	VAZİYET PLANI		
 <p style="text-align: center;">Vaziyet Planı (Çizim: Sarya Mimarlık-2018)</p>			
<p>Açıklama: 2018 yılında yapılan binanın zemin oturumu 215 metre kare, toplam alanı ise 933 metrekaredir. Bahçe alanı ise 718 metrekaredir. Bahçede hem çocuklar hem yetişkinler için ayrı ayrı kamelyalar, oyun parkı, arkeoloji odası, mini çiftlik, itfaiye bölümü ve çocukların ekim yapabileceği bir alan yer almaktadır.</p>			
			
Okul Dış Cephe	Okul Dış Cephe	Çocuk Oyun Alanları	Çocuk Oyun Alanları
			
Çocuk Oturma Alanları	Arkeoloji Bölüm	Mini Çiftlik	Yemekhaneden Çıkış Kapısı
Dış Mekân Fotoğraflar			
<p>Çocukların özgürce hareket edebilecekleri ve kendi ihtiyaçlarını kendileri giderebilecekleri alanlar çoğunluktadır. Okulda veya okul bahçesinde yer alan bitkiler doğallık ilkesinin varlığını göstermektedir. Somut gözleme, duyuların geliştirilmesine olanak sağlayan bahçe doğallık ilkesinin varlığını göstermektedir. Okul bahçesi ve bahçedeki doğal malzemeler doğallığın varlığını göstermektedir. Farklı yaş gruplarını bir araya getiren ortak bahçeler, alanlar sosyalleşmeye olanak sağlamaktadır. Çocukların kendi kendilerine oynayabilecekleri alanların olması bireysel hareket edebileceklerini göstermektedir. Büyük ve korunaklı bahçe, kaydırak, salıncak, tahterevalli gibi oyun alanları, bahçede yer alan itfaiye, çiftlik gibi farklı aktivite bölümleri hareketin varlığını ve çocukların özgürce hareket edebildiklerini göstermektedir.</p>			

MEKÂNSAL ANALİZ:

ZEMİN KAT



Zemin Kat Plan (Çizim: Sarya Mimarlık, 2018)

Açıklama: Kreşin bir ana girişi olmak üzere toplamda 3 girişi vardır. İdari alanın kendine ait bir girişi varken çocukların ise bir ana giriş bir de bahçeye doğrudan çıkabilecekleri iki girişi bulunmaktadır. Zemin katta ayakkabılık, veli bekleme odası, koordinatör odası, kurucu müdür odası, oyun odası, mutfak ve yemekhane mevcuttur.



Giriş

Alanı



Ayakkabılık



Ayakkabılık



Veli Bekleme



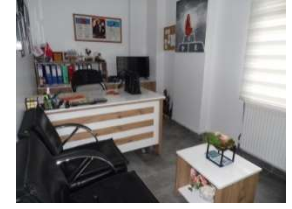
Çocuk oyun alanı

Odası



Çocuk oyun alanı

Müdür Odası



Koordinatör



Koordinatör Odası



Yemekhane



Yemekhane



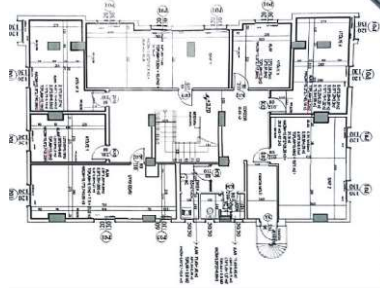
Yemekhane

Zemin Kat Fotoğraflar

Açık plan tipinde tasarlanan yemekhane ve oyun alanı sosyalleşmeye olanak sağlamaktadır. Koridorlardaki açık-plan tipinde tasarlanan öğrenme alanları, antropometrik ölçülerine uygun merdivenler, alçak masa, sandalye ve raf kullanımı çocukların güvenle hareket etmesini sağlamaktadır. Tasarımlarda antropometrik ölçülerin göz önünde bulundurulduğu görülmüştür. Çocukların uzanabileceği yükseklikteki ayakkabılık, tezgâh ve boyutlarına uygun olarak tasarlanan masa sandalyeler uygunluk ilkesinin sağlandığını göstermektedir. Farklı eylemlere izin veren merdivenler özgürlüğün varlığını göstermektedir.

MEKÂNSAL ANALİZ

BİRİNCİ KAT



Birinci Kat Plan (Çizim: Sarya Mimarlık, 2018)

Açıklama: Birinci katta minik kalpler sınıfı, minik bilginler sınıfı, minik adımlar sınıfı, hastane atölyesi, fen merkezi, uyku odası ve tuvaletler mevcuttur.



Minik Kalpler Sınıfı



Minik Kalpler Sınıfı



Hastane Atölyesi



Hastane Atölyesi



Minik Bilginler Sınıfı



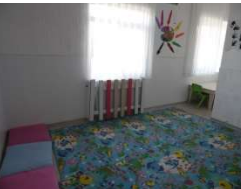
Minik Bilginler Sınıfı



Fen Merkezi



Fen Merkezi



Minik Bilginler Sınıfı



Minik Bilginler Sınıfı



Uyku Odası



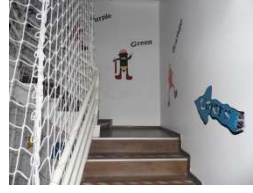
Uyku Odası



WC



WC



Öğrenme Koridoru

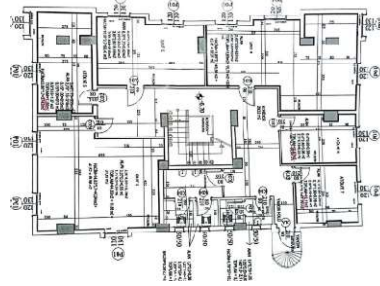


Öğrenme Koridoru

Birinci Kat Fotoğraflar

MEKÂNSAL ANALİZ

İKİNCİ KAT



İkinci Kat Plan (Çizim: Sarya Mimarlık, 2018)

Açıklama: İkinci katta uzay atölyesi, dramatik oyun merkezi, inşaat atölyesi minik dâhiler sınıfı, minik yıldızlar sınıfı, minik mucitler sınıfı ve tuvaletler yer almaktadır.



Uzay Atölyesi
Sınıfı



Uzay Atölyesi



Minik Yıldızlar Sınıfı



İnşaat Atölyesi
Merkezi



İnşaat Atölyesi



Dramatik Oyun Merkezi



Minik Dahiler Sınıfı



Minik Dahiler Sınıfı



Minik Mucitler Sınıfı



Minik Mucitler Sınıfı



İkinci Kat Fotoğraflar

Koridorlardaki kitap okuma, sergi köşeleri, merdivenler, farklı eylemler için kullanılan birden fazla çok amaçlı salon, kullanılan renkler, zemin döşemeleri hareketin varlığını göstermektedir.

Montessori ilkelerinin mekânsal tanımlamalarında yer alan özgürlük, doğallık, işlevsellik, uygunluk ve açıklık kavramları ele alınarak yukarıdaki tabloda tanıtılan okulun bu tanımlamalara uygunluğu incelenmiştir. İç ve dış mekân analizleri yapılan okulun değerlendirilmesi yapılırken kavramların açıklamaları ve mekâna yansımaları ele alınmıştır. Okulda bulunan birimler ayrı ayrı değerlendirilip ilkeleri yansıtıp yansıtmadıklarına bakılmıştır. Böylece okulun mekânsal analizleri ile montessori ilkelerine uygunluğu incelenmiş olup yönetime uygun veya eksik görülen kısımlar belirlenmiştir. Bu durum okulun montessori okulu olabilmesi için gerekli kısımların görülmesini ve bu konu ile ilgili önerilerde bulunulmasını kolaylaştırmıştır.

Tablo 6: Masal Kreş Gündüz Bakımevi Mekânsal Analizi

MEKÂNSAL İLKELERE GÖRE DEĞERLENDİRME:	
ÖZGÜRLÜK	 <p>-Aynı anda farklı eylemlere izin veren merdivenler özgürlük ilkesini göstermektedir. -Koridor alanları öğrenme koridorları kriterlerine uygun olarak tasarlanmıştır, bu alanlarda çocuklar farklı aktiviteler yapabilmektedir, bu geçiş alanları öğrencilere çalışma fırsatı sunmaktadır. -Çocukların kimseye ihtiyaç duymadan rahatlıkla ulaşabileceği dolaplar yer almaktadır. -Çocukların özgürce hareket edebilmesi için tehlikeli olabilecek yerlerde önlemler alınmıştır.</p>
DOĞALLIK	 <p>-Sınıfta ve mutfakta yer alan gerçek araç-gereçler, gerçek yaşam donatıları gibi hareket edebilir, düşebilir, kırılabilir nesnelere doğallık ilkesinin varlığını göstermektedir. -Çocukların kendilerinin doğa ile iç içe olabilecekleri bahçede bitki yetiştirebilecekleri alanlar mevcuttur. -Yemekhaneden direkt bahçeye çıkış sağlayan kapı çocukların bahçeye rahatlıkla ulaşmasına olanak sağlamaktadır. -Çocuklar için tasarlanan sınıflarda ise aynı durum görülmemektedir. Doğallıktan uzak fazla renkli mobilyalar ve materyallerin kullanımı görülmektedir. Çocuğun dikkatini dağıtacak bu materyaller doğallık ilkesinden uzaktır. -Çocukların doğayı gözlemleyebilecekleri şekilde doğaya açılan geniş ve boydan pencereler yer almamaktadır.</p>
UYGUNLUK	 <p>-Çocukların boylarına uygun olarak tasarlanan masa sandalyeler, dolaplar, ayakkabılık ve okul girişinde yer alan oturma alanları gibi mobilyaların varlığı uygunluk ilkesini göstermektedir. -Sınıflarda yer alan öğrenme alanlarında da çocukların boyutları göz önünde bulundurulmuştur. -Yemekhanede yer alan oturma alanları ve yemek alma kısımlarının çocukların boyutları düşünülerek tasarlandığı gözlemlenmiştir. -Tuvaletlerde yer alan klozetler ve lavabolar çocukların rahatlıkla kullanabileceği şekilde boyutlarına uygun olarak tasarlanmıştır. -Merdiven basamak yüksekliklerinin ise bir çocuğa değil yetişkine daha uygun olduğu gözlemlenmiştir. -Pencere yüksekliklerinin ise bir çocuğun yetişebileceği boyda olmadığı görülmüştür.</p>

<p>A Ç I K L I K</p>	 <p>-Çocukların açık raflardan rahatlıkla istediklerini alabilecekleri dolaplar mevcuttur. -Çok amaçlı salonlar, koridorlardaki merdivenler, açık-plan tipinde tasarlanan mekânlar sosyalleşmeye olanak sağlamaktadır. -Koridorlardaki sergi köşeleri, merdivenler, farklı eylemler için kullanılan birden fazla çok amaçlı salon, kullanılan renkler ve zemin döşemeleri hareketin varlığını göstermektedir. -Mekânlar açık bir şekilde kullanılıp bölücülerle bölünmemiş ve tüm sınıf tek parça halinde çocuğa hitap etmektedir. -Sınıfların geniş ve açık alanlar olduğu ve öğretmenin bu alanlarda öğrenciyi rahatlıkla gözlemleyebileceği görülmektedir. -Açık raf sistemlerinin kullanıldığı sınıfların yanında, kapalı dolapların bulunduğu çocukların dolaplar da ne olduğunu anlayabilecekleri bir işaret olmadığı sınıfların da var olduğu ve bu sınıfların açıklık ilkesine uygun olmadığı gözlemlenmiştir.</p>
<p>İ Ş L E V S E L İ K</p>	 <p>-Çocukların zarar görmeden hem kendi kendilerine hem de arkadaşlarıyla beraber hareket edebilecekleri alanlar mevcuttur. Bu alanlar farklı işlevlerin aynı anda yapılabildiğini göstermektedir. -Bir sınıfta birden fazla aktivite için alan yer olsa da bazı önemli aktiviteler için farklı sınıfların yer aldığı görülmüştür. -Koridorların sadece geçiş alanları olarak değil aynı zamanda öğrenme alanları olarak da kullanıldığı gözlemlenmiştir. Çocukların koridorları kullanırken aynı anda bilgi sahibi olabilmesi için koridorlar bilgilerle donatılmış ve bu alanlarda farklı aktivitelere olanak sağlayan alanlar oluşturulmuştur.</p>
<p>Okulda yer alan mimari öğelerin çocuklara yeterince uygun tasarlanmadığı fakat yer alan mobilyaların ve objelerin çocuklara uygun olarak tasarlandığı gözlemlenmiştir. Bahçe alanı çocukları doğa ile buluşturuyor olsa da sınıfların doğa ile iç içe olmadığı görülmektedir. Sınıflar birden fazla işlevi aynı anda yapmaya elverişli olup bazı farklı aktiviteler için özel sınıfların yer aldığı görülmektedir.</p>	

4. Sonuç ve Öneriler

Montessori yönteminde çocuklar gözlem yapmaya, keşfetmeye ve yaparak öğrenmeye ihtiyaç duyarlar. Bu yüzden tasarlanan eğitim kurumu bu durumlara fırsat sağlamalıdır. Çocukların istedikleri zaman gruplar halinde, istedikleri zaman bireysel çalışmasına olanak sağlayacak şekilde okulların tasarlanması gerekmektedir. Farklı yaş gruplarının beraber eğitim gördüğü bu okullarda çocuklar birbirini gözlemleyip, birbirlerinden öğrenerek, iletişim kurup sosyalleşmektedirler. Bu nedenle farklı yaş grubundaki çocuklara aynı anda hizmet veren sınıfların çocukların ihtiyaçlarına göre tasarlanması gereklidir. Çocuğun okula rahatlıkla uyum sağlayabilmesi için daha doğal ve gerçek hayatta yer alan materyaller kullanılmalıdır. Bu sınıflarda öğretmen her yerden görülebilecek bir konumda oturmalı ve çocukları rahatlıkla görerek kontrol edebilmelidir. Sınıflar arasında geçişi sağlayan koridorlar sadece bu amaçla değil aynı zamanda öğrenme koridorları olarak tasarlanırsa bu alanlar

çocuğun hem sosyalleşebileceği hem de çalışabileceği alanlara dönüşür. Böylece öğrenciler istedikleri alanda istedikleri şekilde hareket etme özgürlüğüne sahip olurlar.

Montessori ilkelerine uygun olarak tasarlandığı söylenmese dahi montessori yönteminin mekânsal ilkelerinin günümüzde pek çok okul öncesi eğitim kurumunda uygulandığı görülmüştür. Çalışmada yer alan okul öncesi eğitim kurumu için de söz konusu durum geçerlidir. Okulda geleneksel eğitim sisteminin uygulandığı söylenmektedir fakat montessori yöntemine tam olarak uygun olmasa da yönteme ait pek çok bulgu gözlemlenmiştir. Özellikle çocukların kullanacağı mobilyaların ve materyallerin onların boyutlarına uygun olarak yer aldığı ve böylece hem uygunluk hem de özgürlük ilkelerine uyum sağladığı görülmüştür. Bu kapsamda okul öncesi eğitim kurumunun montessori ilkelerine ve bu ilkelerin mekânsal kriterlerine uygunluğu her birim için incelenmiş ve bu kriterlere göre değerlendirilmesi yapılmıştır. Okulda montessori materyalleri direk olarak kullanılmasa da benzer özellikteki materyallerin var olduğu gözlemlenmiştir ve bu materyaller çocuğun ulaşabileceği uzunlukta dolaplara yerleştirilmiştir. Fakat bazı sınıflarda bu durumun tersi bir durum söz konusudur. Bazı dolapların çocuğun erişemeyeceği uzunlukta olduğu ya da materyallerin kapalı dolaplarda yer aldığı görülmüştür. Konuya ilişkin mevcut durum incelendiğinde, okul öncesi eğitim kurumunda eğitim ortamlarının ilkeler kapsamında bir takım eksiklikler ve yetersizlikler bulunduğu gözlenmiştir.

Okulun montessori mekânsal ilkelerine uygunluğu değerlendirildiğinde;

- Özgürlük ilkesinin okulun iç ve dış mekânlarında varlığının yeterli olduğu gözlenmiştir.
- Doğallık ilkesinin dış mekânda var olduğu fakat iç mekânlarda yeterince sağlanamadığı gözlenmiştir.
- Uygunluk ilkesinin okulun iç ve dış mekânlarında var olduğu gözlenmiştir.
- Açıklık ilkesinin okulun iç mekânlarında var olduğu görülmektedir.
- İşlevsellik ilkesinin sınıflarda yeterince sağlanamadığı fakat koridorlarda ve dış mekânda var olduğu gözlenmiştir.

Bu çalışmalar sonucunda okulda var olan eğitim sistemlerine ek olarak montessori eğitimi de uygulanıp programlara ekleme yapılarak okulun eğitim sisteminin zenginleştirilebileceği ve montessori mekânsal ilkelerine uygun hale getirilerek çocukların daha çok verim alacağı kurumlara dönüştürülebileceği düşünülmektedir. Ayrıca öğretmenler için gerekli eğitimler düzenlenerek ve yöntem ile ilgili bilgiler verilerek konu hakkında bakış açılarının genişlemesine katkı sağlanmasının yararlı olacağı düşünülmektedir. İncelenen eğitim kurumunda aşağıda yer alan düzenlemelerin yapılması ile montessori mekânsal ilkelerine daha uygun bir kuruma dönüşmesi sağlanabilir;

- Plastik oyun alanlarının yerine tahta oyun alanlarının kullanılması okul oyun alanında önerilir.
- Sınıflarda birden fazla işlevin aynı anda gerçekleştirilebilmesi için bireysel ve toplu çalışmaya uygun alanlar oluşturulmalıdır. Bu alanlar arasında matematik, sanat, fen ve kitap köşeleri gibi farklı bölmeler bulunabilir.
- Koridor alanları çocukların oturmasına ve aktiviteler yapmasına uygun olarak tasarlanabilir.
- Sınıflardaki pencere ve kapı yükseklikleri çocukların boyuna uygun şekilde ayarlanmalıdır.

KAYNAKÇA

- Al, S., Sari, R.M., & Kahya, N.C. (2012). A Different Perspective on Education: Montessori and Montessori School Architecture. *Procedia - Social and Behavioral Sciences*, 46, 1866-1871.
- Bulduk, E. Ö., & Toran, M. (2013). Eğitimde ergonomi ve Maria Montessori'nin rolü. *Eğitimci Dergisi*, Kasım 2013, 15- 20.
- Gürsoy, F., & Yıldız Bıçakçı, M., (2009). Okul Öncesi Eğitimde Farklı Yaklaşımlar'. *Erken Çocukluk Gelişimi ve Eğitimi* (pp.153-171), Ankara: Kriter Yayınları.
- Korkmaz, E. (2015). Montessori Metodu. Özgür Çocuklar İçin Eğitim. (4. Baskı) İstanbul: Siyam Kitap
- Lillard, P. P. (1972). *Montessori A Modern Approach*. New York: Schocken Books.
- Lillard, P. P. (2014). İlk ve Ortaokulda Montessori Eğitimi. (Çev: Okhan Gündüz). İstanbul: Kaknüs Eğitim.
- Montessori, M. (1966). *The Secret Of Childhood*. Fides Publishers, Inc., New York.
- Montessori, M. (1967). *The Absorbent Mind*. Holt, Rinehart and Wilson, New York.
- Montessori, M. (1975). *Çocuk Eğitimi*. (Çev: Yücel Güler) İstanbul: Sander Yayınları.
- Montessori, M. (1993). *What you should know about your child*. Madras: Kalakshetra Publications.
- Montessori, M. (2016). *Çocuğun Keşfi*. (Çev: Okhan Gündüz). İstanbul: Kaknüs Yayınları.
- Mutlu, B., Ergişi, A., Bütün Ayhan, A. & Aral, N. (2012). Okul öncesi dönemde Montessori Eğitimi. *Ankara Sağlık Bilimleri Dergisi*, 1 (3) , 113-128 . DOI: 10.1501/Asbd_0000000033
- Sakarya, Ş., Çahantimur, A. 2019. Montessori Eğitim Programı ve Eğitim Mekanları. *Inesjournal Uluslararası Eğitim Bilimleri Dergisi*, 18: 102-127.
- Samnezhadi, S. (2018). Montessori Eğitim Modelinin Tasarıma Etkisinin İhsan Doğramacı Uygulama Anaokulu Örneğinde İncelemesi Yayınlanmamış Yüksek Lisans Tezi. Selçuk Üniversitesi, Fen Bilimleri Enstitüsü, Konya.
- Topbaş, E. (2017). *Montessori Yöntemi ile Çocuk Eğitimi*. Ankara: Panama Yayıncılık
- Wilbrandt, Ç. E. (2015). *Okul Öncesi Eğitimde Montessori Yaklaşımı, Dördüncü Baskı* Ankara: Kök Yayıncılık.
- URL 1 - Erişim Adresi: <http://www.montessori.org.tr/montessori/montessori-unluleri/> Erişim Tarihi: 31.07.2023
- URL 2 - Erişim Adresi: archdaily.com Erişim Tarihi: 31.07.2023
- URL 3- Erişim Adresi: <https://www.reynolds.k12.or.us/alder/alder-montessori> Erişim Tarihi: 20.05.2023
- URL 4 - Erişim Adresi: <https://alderacademy.ca/programs/> Erişim Tarihi: 20.05.2023
- URL 5 - Erişim Adresi: <https://montessori-equity.org/alder-montessori-for-parents/> Erişim Tarihi: 12.06.2023
- URL 6- Erişim Adresi: <http://www.bronxvillemontessori.com/> Erişim Tarihi: 12.06.2023

URL 7-Eriřim Adresi: <https://www.kolejinisec.com/ozel-okul/ozel-ceviz-agaci-anaokulu>
Eriřim Tarihi: 02.07.2023

URL 8-Eriřim Adresi: <https://okul.com.tr/anaokulu/izmir/ozel-kucuk-hazineler-anaokulu-10898>
Eriřim Tarihi: 02.07.2023

Destek ve Teřekkür Beyanı

Çalıřma herhangi bir destek almamıřtır. Teřekkür edilecek bir kurum veya kiři bulunmamaktadır.

Çatıřma Beyanı

Yapılan bu çalıřma gerek bireysel gerekse kurumsal herhangi bir çıkar çatıřmasına yol açmamıřtır.

Arařtırmacıların Katkı Oranı Beyanı

Yazarların çalıřmadaki katkı oranları eřittir.