



ANADOLU KENTLERİNDE TARİHİ KİLİSELERİN YENİDEN İŞLEVLENDİRİLMESİ, ISPARTA AYA PAYANA ÖRNEĞİ

¹Hasan Ş. Haştemoğlu^{ID}, ²Yasin Tekin^{ID}

¹Süleyman Demirel Üniversitesi, Mimarlık Fakültesi, hasanhastemoglu@sdu.edu.tr, Isparta, Türkiye

²Süleyman Demirel Üniversitesi, Mimarlık Fakültesi, d2140147006@ogr.sdu.edu.tr, Isparta, Türkiye

Özet:

Anadolu'da geçmişten günümüze ibadet yapılarının tarihsel gelişimi incelendiğinde, ibadet yapılarının insanlık tarihine paralel biçimde yerleşmenin ve kentleşmenin temel öğelerinden bir tanesi olduğu görülür. İster ilk çağların pagan tapınaklarına, ister Hristiyanlık dönemi ortaçağ kiliselerine, isterse İslam kentlerinin mekan algısına bakılsın, kent merkezinin bir ibadet yapısı çevresinde geliştiği gözlemlenebilir. Bu nedenle ibadet yapıları yaşanan savaşların, göçlerin, afetlerin ve toplumsal olayların etkilediği demografik yapı ve cemaat değişimlerinden en çok etkilenen yapılar olmuşlardır.

Bu bağlamda çalışmada, Anadolu kentlerinde kilise yapılarının yeniden işlevlendirilmesi açısından yaşanan süreçler, Türkiye ve Dünyadan uygulamalar karşılaştırılarak açıklanmıştır. Ardından Isparta Aya Payana kilisesi özelinde bu süreçlerin nasıl gerçekleştiği tespit edilmiştir. Aya Payana kilisesi gerek konumu gerek mimarisi gerekse geçirdiği dönüşüm süreçleri düşünüldüğünde bu alanda önemli bir örnektir. Öyle ki ortaya çıkan sonuçlar incelendiğinde Isparta kenti ve Aya Payana Kilisesinin Anadolu coğrafyasına paralel biçimde benzer süreçlerden geçtiği görülür. Çalışmada sonuç bölümünde Anadolu kentlerinde kiliselerin yeniden işlevlendirilmesi özelinde yaşanan tüm süreç ve ortaya çıkardığı sonuçlar sınıflandırılmış ve sonuçların Aya Payana Kilisesinde benzer şekilde gerçekleştiği tespit edilmiştir. Bu nedenle yapılan sınıflandırma ve ortaya konulan sonuçların gelecekte yapılacak çalışmalara altlık oluşturacaktır.

Anahtar Kelimeler: Yeniden İşlevlendirme, Kilise, Aya Payana

Abstract:

When the historical development of worship buildings in Anatolia from past to present is examined, it is seen that worship buildings are one of the basic elements of settlement and urbanization in parallel with the history of humanity. Whether you look at the pagan temples of the early ages, the medieval churches of the Christian era, or the spatial perception of Islamic cities, it can be observed that the city center developed around a worship building. For this reason, worship buildings have been most affected by the demographic structure and community changes affected by wars, migrations, disasters and social events.

In this context, in this study, the processes experienced in terms of re-functioning of church buildings in Anatolian cities are explained by comparing practices from Turkey and the world. Then, it was determined how these processes took place in the case of Isparta Aya Payana church. Considering its location, architecture and the transformation processes it has undergone, the Hagia Payana church is an important example in this field. So much so that when the results are examined, it is seen that the city of Isparta and the Hagia Payana Church have gone through similar processes parallel to the Anatolian geography. In the conclusion section of the study, the entire process and the results of the re-functioning of churches in Anatolian cities were classified and it was determined that the results were similar in the Hagia Payana Church. For this reason, the classification made and the results presented will form the basis for future studies.

Key words: Re-functioning, Church, Aya Payana

1. KİLİSE YAPILARI ÖZELİNDE YENİDEN İŞLEVLENDİRME

Yapılara yeni işlev verilmesini gerektiren durumlar yapı açısından ve işlevin kendisi açısından, yapının özgün işlevini kaybetmesi ve yapı işlevinin eskimesi şeklinde iki nedene bağlanabilir. Ancak her iki durumda, teknolojinin gelişmesi, toplum hayatının değişmesi ve üretilen yeni politikalarla doğrudan bağlantılıdır. Örneğin ibadet yapıları toplumsal olaylar sonucu cemaatinin azalmasıyla işlev kaybı yaşarken, endüstri yapıları gelişen teknoloji nedeniyle işlev eskimesi yaşayabilir[1]. Ayrıca yeniden işlevlendirme özellikle koruma altındaki yapılar için yapıyı tekrar hayata döndüren bir dönüşüm sürecidir. Kullanıma kazandırılan sadece yapı gibi görünse de toplumun geçmişiyile etkileşim kurması açısından önemlidir [2]. Ancak yapıya uygulanan müdahale ölçüsü arttıkça, yeni kullanıma uyum olasılığının arttığı, buna karşılık maliyet, süre ve enerji tasarrufunun azaldığı bilinmektedir [3]. Eski yapıları yeni işlev verme, mevcut yapıyı yeniden mimari tasarım sürecine dâhil etmesinden dolayı klasik müdahale türlerinden farklıdır. Diğer taraftan alışılmış mimari tasarım sürecinden de farklı biçimde uygulanır. İşleve göre çevre-yapı-mekân tasarımı yerine, mevcut mekâna, mekan organizasyonuna, çevresel faktörlere, kentsel gereksinimlere, sosyo-ekonomik faktörlere, restorasyon ilkelerine ve yasal mevzuatlara uygun işlev arayışı gündeme gelir [4].

Bu bağlamda kilise yapılarının yeniden işlevlendirilmesine yakından bakmak gerekirse, yurt dışında kilise yapıları özelinde durumun Türkiye'den farklı bir süreç geçirdiği görülür. Toplumsal yapıda ortaya çıkan eğilimler nedeniyle kiliselerin cemaat sayısında azalmaktadır. Bu durum kiliselerin bakım masraflarının karşılanamamasına ve kiliselerin kapanmasına yol açmaktadır. Diğer bir deyişle özellikle Avrupa'da ve Kuzey Amerika'da, bakım maliyetleri ve kullanıcı sayısındaki azalma, mimari ve tarihi değere sahip kilise ve manastırların nihai olarak terk edilmesine yol açmaktadır. Ancak bu durum yatırımcılar ve mimarlar için bu yapıların tarihi mirasını kurtarmak için yeni fırsatlar ortaya çıkarmaktadır [5].

Günümüzde Amerika Birleşik Devletleri'nde en az 1.400 kilise ve dini mekan boş durumdadır. Ancak Katedral ve kilise yapılarının mimari özellikleri nedeniyle iç mekanları kendine has detaylar içerir. Bu nedenle kilise binalarında yeni işlevlendirme genellikle toplum merkezleri veya sosyal toplanma alanları gibi geleneksel kullanımlarla başlamış olsa da son dönemde daha yaratıcı ve dinamik örnekler ortaya çıkmaya başlamıştır [6].

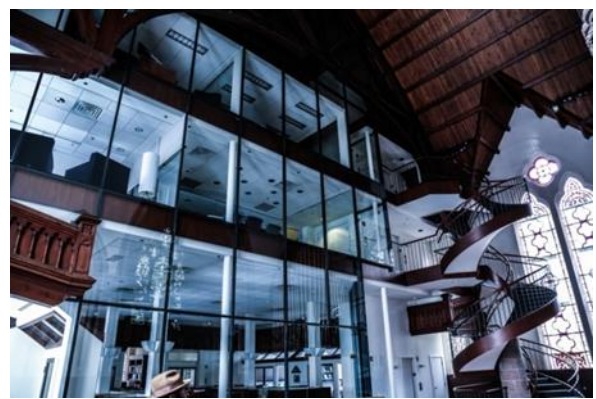
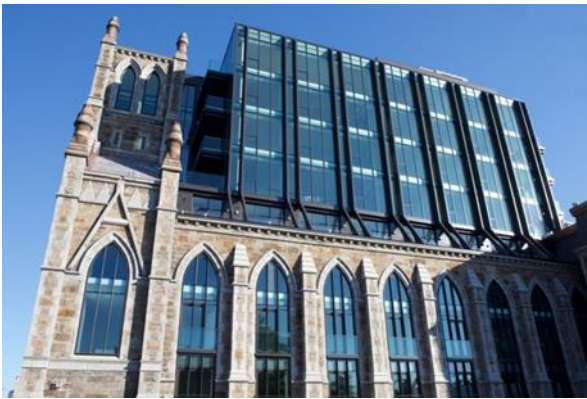
Benzer şekilde Hollanda'da gelecekte yılda ortalama 100 kilisenin ve toplamda 1200 kilise yapısının kapatılacağı tahmin edilmektedir. Bu nedenle günümüzde Hollanda'da, hemen hemen her büyük kentte bir kilise yapısının yeniden işlevlendirilmesini içeren bir projeye rastlamak mümkündür. Ülkede dans kulüplerinden, buz pateni pistlerine ve kütüphanelerden, sağlık merkezlerine (Şekil 1) [7] kadar çok geniş bir yelpazede kilise yeniden işlevlendirme projesi görülebilir [8].

Bir başka Avrupa ülkesi İspanya'da benzer süreçler yaşamaktadır. Ülkede terk edilmiş kiliselerin konuta dönüştürülmesi yaygın yaklaşımdır. İspanya, Sopuerta'daki Tas Kilisesi, 16. yüzyıldan kalma eski bir kilisenin bir evin ihtiyaçlarına cevap verecek şekilde uyarlanmasına örnek gösterilebilir. Diğer taraftan İspanya, Llanera'da 100 yıllık yerel bir kilisenin, kapalı bir kaykay parkına dönüştürülmesi (Şekil 2) Avrupa'da kiliselerin yeniden işlevlendirilmesindeki mimari anlayışın esnekliğine dikkat çekici bir örnektir [9].



Şekil 1. Sağlık Merkezi-Hollanda [7] Şekil 2. Kaykay Pisti-İspanya [9]

Diđer taraftan Avrupa'da ve Kuzey Amerika'da işlevsiz kalan kilise yapılarına uygulanan yapısal müdahalelerde her geçen gün teknolojik imkânların artmasına paralel biçimde büyümektedir. Öyle ki, pek çok örnekte gerek dış cephe algısına gerekse iç mekan algısına büyük ölçüde müdahalelere rastlamak mümkündür. Örneğin Almanya'da uygulanan bir kilise yeniden işlevlendirme projesinde 19. yüzyıldan kalma bir kilise 33 adet lüks apartman dairesine dönüştürülürken yapının dış cephe algısına büyük ölçüde müdahale edilmiştir (Şekil 3) [10]. Bir diđer örnekte ABD Philadelphia'da 1881'de inşa edilen ve "National Register of Historic Places" tarafından koruma altında olan gotik tarzda inşa edilmiş bir kilise 2016 yılında yüksek tavanından faydalanılarak iç mekanda katlara bölünerek ofis binasına dönüştürülmüştür (Şekil 4). Bu dönüşümle yapının iç mekan algısı büyük ölçüde deđişmiştir [11].



Şekil 3. Apartman-Almanya [10] Şekil 4. Ofis-ABD [11]

Bu bağlamda Türkiye'de kilise yapılarının yeniden işlevlendirildiđi örnekler ele alındığında ise konuya İstanbul'un 1453'te fethinden itibaren Osmanlı Dönemiyle birlikte bakmak gerekir. Fetihden sonra kentte bazı büyük kiliseler camiye çevrilirken, diđer kiliselerin sadece yangın, deprem ve doğal afetlere maruz kalması durumunda onarımı ve yeniden inşasına izin verilir. Ayrıca yeni kilise inşasına ancak kilisenin inşa edileceđi alanda daha önce kilise

bulunması ve kilisenin mevcudiyetinin belgelerle kanıtlanması gerekmektedir. Diđer taraftan inşaat sırasında kullanılan malzemelerin eski ve kullanılmış malzeme olmasına ek olarak çan kulesi yapılması, kubbe yapılması, haç vb. mimari ve dinsel sembollerin dış cephede kullanımının yasak olması kilise mimarisine etki eder. Tüm bu koşullara rağmen erken dönem kilise yapılarının günümüze ulaşmasındaki önemli etkenlerden biri yine de fetih geleneđi çerçevesinde büyük kilise yapılarının camiye dönüştürülerek yeniden işlevlendirilmesidir [12].

Anadolu’da 1453 tarihinden 18. yüzyıl sonlarına kadar kilise inşa edilmemesi İstanbul’daki kısıtlamaların benzer şekilde Anadolu için de geçerli olduđu fikrini destekler. Ardından 1839 Tanzimat Fermanıyla kiliselerin onarım ve yeniden inşası için düzenlemeler getirilir. Onarım için padişah izin kaldırılırken yeni kilise inşası için padişah’tan görüş alınması konusunda kurallar getirilir. Ancak bu kurallar da 1858 Islahat Fermanı ile tamamen ortadan kaldırılır. Bu fermanla ortadan tamamen kalkan yasaklar ile Anadolu’nun hemen her bölgesinde farklı plan tiplerinde, büyük kubbeli ve büyük çan kuleli, farklı bezemelere sahip kiliseler inşa edilir [13].

Ancak 1915’te başlayan ve 1923’e kadar yaşanan savaşlar, göçler ve mübadeleler sonrasında Anadolu’da yaşayan Hristiyan cemaat büyük ölçüde azalır, kiliselerin büyük bölümü işlevsiz kalır, kiliseler zaman içerisinde farklı ihtiyaçlar için kullanılmaya başlanır. Kiliselerde koruma ve belgeleme çalışmaları ancak 1970’lerin sonlarında başlarken restorasyon ve yeniden işlevlendirilme çalışmaları 2000’li yıllar sonrasında hızlanır.

Örneđin Ordu Taşbaşı Kilisesi 1853’te inşa edilmiş, 1937-1977 yılları arasında cezaevi olarak kullanılmış, 1983 yılında Kültür ve Turizm Bakanlığı tarafından ilk kez restore edilmiş, 2000 yılında yeniden işlevlendirilerek kültür merkezine dönüştürülür [14].

Cunda adası Taksiyarhis Kilisesi 1873 yılında eski temeller üzerine inşa edilmiş, 1927-1928 yıllarında, minaresiz bir camiye çevrilirken ikonostas sökülmiş ve tasvirlerin üstü boyanmıştır. Ardından 1944 depreminde hasar gören kilise terk edilmiş, 1989’de tescillenerek koruma altına alınmış, 2011 yılında restorasyona başlanarak 2014’de müze olarak ziyarete açılmıştır [15].

Burdur Kavaklı kilisesinin 1875’den önce inşa edildiđi, 1914 depreminde hasar gördüğüne dair bilgiler mevcuttur. 1958-1980 arası sinema olarak kullanıldıđı dönemde narterks ve galeri mekanına ekler yapılmış yapının plan ve kesit kurgusu bozulmuştur. 1977’de tescil edilerek koruma altına alınan kilise 2012-2014 restorasyon süreci sonrası “Dođa Tarih Müzesi” olarak yeniden işlevlendirilir [13].

Sonuç olarak Türkiye özelinde yeniden işlevlendirme açısından nitelikli uygulamalarda konum/ulaşım/çevresel deđerler, yapısal durum/teknik altyapı ve yapısal büyüklük/ mekansal büyüklük, gibi faktörler belirleyici unsurlar olur. Ayrıca kırsaldan kent merkezlerine yaklaştıkça ve küçük kilise binalarından büyük kilise binalarına doğru gidildikçe nitelikli yeniden işlevlendirme uygulamalarının arttıđı görülür [16]. Bu örnekleri Türkiye’nin pek çok kenti için artırmak mümkündür.

Isparta kent merkezinde bulunan ve günümüzde “Kokuhane” olarak işlevlendirilen Aya Payana kilisesi de bu bağlamda dikkat çekici bir örnektir. Öyle ki, tarihi kilise hem tarihsel süreci hem de geçirdiđi dönüşümler ile kilise yapılarının yeniden işlevlendirilmesi bağlamında Türkiye geneli ile büyük benzerlik gösterir ve sürecin tanımlanmasına ışık tutar.

2. ISPARTA'DA GAYRİMÜSLİM NÜFUS, YERLEŞİM VE MİMARİ

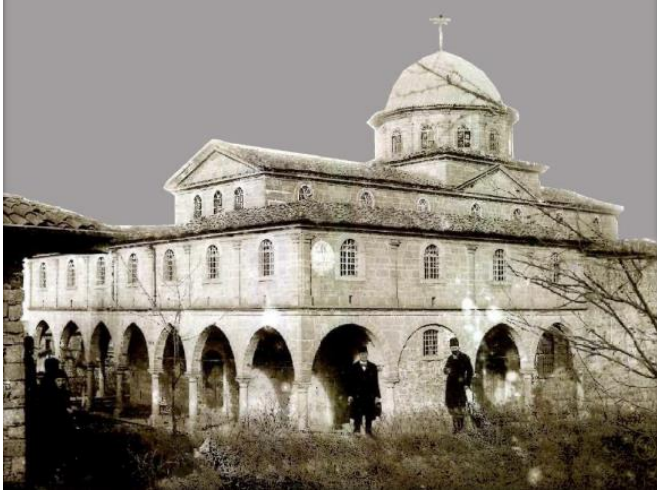
Isparta'nın da içinde bulunduğu Pisidya Bölgesi'nde Hristiyanlık'ın Aziz Paulus'un M.S. 46-48 yılları arasında ilk misyon gezisinde bölgeyi ziyaret ettiği dönemde yayılmaya başladığı düşünülmektedir [17]. Isparta ile ilgili ulaşılabilen en eski nüfus kayıtları Osmanlı döneminde tutulan Tahrir defterlerine dayanır. Arşiv kayıtlarına bakıldığında ilk kayıt 1478 tarihli Tahrir defteridir ancak bu kayıta mahalle kayıtlarına rastlanmaz. Tımar sistemini esas alan ve bu nedenle sadece erkek nüfusu tespit eden tahrir defteri kayıtlarına göre bu tarihte Isparta kentinde 497 Müslüman 47 Hristiyan nüfus vardır. Bu bağlamda 15. Yüzyıl sonunda Isparta nüfusunun 2000-3000 civarında olduğu düşünülmektedir [18]. Bu dönemde Isparta kentindeki yerleşim düzeninin diğer Osmanlı kentlerine benzer biçimde artık kale yerleşimine gerek duymayan Cuma Camisi ve çevresinde gelişen çarşığı kendisine merkez kabul eden yaklaşımla gelişmeye devam ettiği söylenebilir. Merkezin çevresinde gelişen mahallelerin de kendi içinde küçük bir merkez olarak yine cami, mescit, kilise yapılarını merkez alarak gelişmeleri olağandır. Ayrıca çarşıda ticari faaliyetin yoğunlaştığı bölgelerle ikamet bölgeleri arasında mahremiyet kaygılarıyla bir ayırım da mevcuttur [19]. Isparta'da 16. Yüzyıl mahalle kayıtlarına bakıldığında tespit edilen biri Hristiyan (Gebran/Zımmiyan Mahallesi) olmak üzere 24 mahalleden 10 tanesinin cami ve mescitler ile adlandırıldığı görülür. Bu kayıtlara göre 1567'de Isparta kentinde 65 nefer (55 Hane) Hristiyan olmak üzere yaklaşık 3000 kişilik nüfus yaşamaktadır [20].

Diğer taraftan Isparta'da yerleşik Hristiyan/Rum ahalinin kökenleri hakkında pek çok varsayım bulunmakta ancak kanıtlanabilen net kayıtlara ulaşamamaktadır. 1757 yılı kayıtlarına kadar yerleştikleri mahalleler Zımmiyan olarak geçerken 1760'tan itibaren ise Zımmiyan yerine Temel, Kemer, Çavuş ve Emre adları kayıtlarda görülür. Bu dönemde Akdeniz'de cereyan eden Osmanlı-Rus deniz savaşları nedeniyle bir grup Rum ahalinin Kıbrıs, Adalar ve Mısır'dan gelerek bölgeye yerleştiği bilinmektedir. Sonuç olarak ulaşılabilen şeriye sicillerine göre bu tarihte Isparta'da Hristiyan nüfus 620 kişi kadardır [21]. Bu nüfusun tamamı Rum'dur. Bu tarihte Isparta'da Ermeni ve Yahudi teba bulunmamaktadır [22]. Çünkü 1721-1738 yılları arasında Teke Valisi olarak görev yapan Çelik Mehmet Paşa döneminde bölgeye yaklaşık 30 hane Ermeni teba yerleştirilmiş ancak 1813 yılına kadar nüfus kayıtlarına alınmamıştır. İran'dan gelmeleri nedeniyle yerel halk tarafından "Acem" olarak adlandırılmışlardır [23].

Literatürde Osmanlı döneminin ilk nüfus sayımı olarak adlandırılan 1831 sayımına göre Isparta kentinde 7545 erkek nüfusun 1195'i Rum ve 175'i Ermeni'dir [20]. Ardından 1844, 1859/1860, 1881/1882 ve 1906/1907 yıllarında olmak üzere 4 nüfus sayımı daha yapılmış, 1847'te Devlet Salnameleri yayımlanmaya başlanmış ve 1866'ta Vilayet isimleri kullanılarak 1914 yılına kadar devam etmiştir. Bu dönemde Kaza genelinde belli ölçüde nüfus artışı olmasına karşın 1896 ve 1914 dönemlerinde bazı merkezlerde nüfus artışı eksi yönde bir gelişme göstermiştir. Bunda; Devletin içinde bulunduğu siyasi ve iktisadî buhran, savaşlar nedeniyle erkek nüfusun askere alınması, meydana gelen depremler ve yaşanan salgın hastalıkların payı oldukça fazladır.

Sonuç olarak 1879 yılında, Hamidâbât Kazası (Isparta-Merkez) nüfusun %85'i Müslüman, %13'ü Rum ve %2'si de Ermeni iken, 1892 yılında %90'ı Müslüman, %9'u Rum ve %1'i de Ermenilerden oluşmuştur. 1906 yılında ise Hamidâbât Kazasının (Isparta-Merkez) %87'si Müslüman ve %13'ü Hristiyanlardan meydana gelmiştir [24].

Ancak bölgedeki gayrimüslimlere ait mimari eserlerin bir bölümü, deprem, yangın ve sel gibi afetler sonucu kaybedilir. Örneđin, 1846 yılında meydana gelen sel sonucu çay çevresi zarar görmüştür. 1868 Kemer mahallesinde bir yangın çıkmış Hristiyan cemaatin yaşadığı pek çok ev yanmıştır. 1902 depreminde iki kilisenin zarar gördüğü [20], 1914'te meydana gelen depremde Isparta kent merkezinde 1500 evin ve Emre kilisesinin (Şekil 7) yıkıldığı bilinmektedir. Benzer şekilde bölgedeki Ermeni kilisesi de (Şekil 8) günümüze ulaşamamıştır. Ancak yerleşimdeki asıl dönüşüm 1915'te Ermeni nüfusun [23], ardından 1922'de 1175 Rum mübadillerin bölgeden ayrılmasıyla [26] başlar.



Şekil 7. Meryem Ana (Emre) Kilisesi [27] Şekil 8. Ermeni Kilisesi [28]

İşlevsiz kalan kilise yapıları bir dönem depo ve benzeri işlevlerle kullanıldıktan sonra uzun süre işlevsiz ve metruk halde kalır. Bu kiliselerden Tanzimat fermanı sonrası inşa edildiđi düşünölen iki tanesi günümüze ulaşır. Bunlardan Isparta, Dođancı mahallesindeki Aya İshotya (Yorgi) Kilisesi (Şekil 9) Isparta Müzesinde sergilenen kitabesine göre 1857-1860 yılları arasında inşa edilir, 1923 mübadelesi sonrası bir dönem askeri depo olarak kullanıldıktan sonra 1975 yılında tescil edilerek koruma altına alınır [17]. Benzer şekilde Turan mahallesinde Aya Payana (Bania) Kilisesi de (Şekil 10) kitabesi yerinde olmadığı için tam olarak bilinmese de 19. yüzyılda inşa edildiđi düşünölmektedir. Bu kilisede 1923 mübadelesi sonrası bir dönem depo olarak kullanıldıktan sonra 1977 yılında tescil edilerek koruma altına alınır [29].

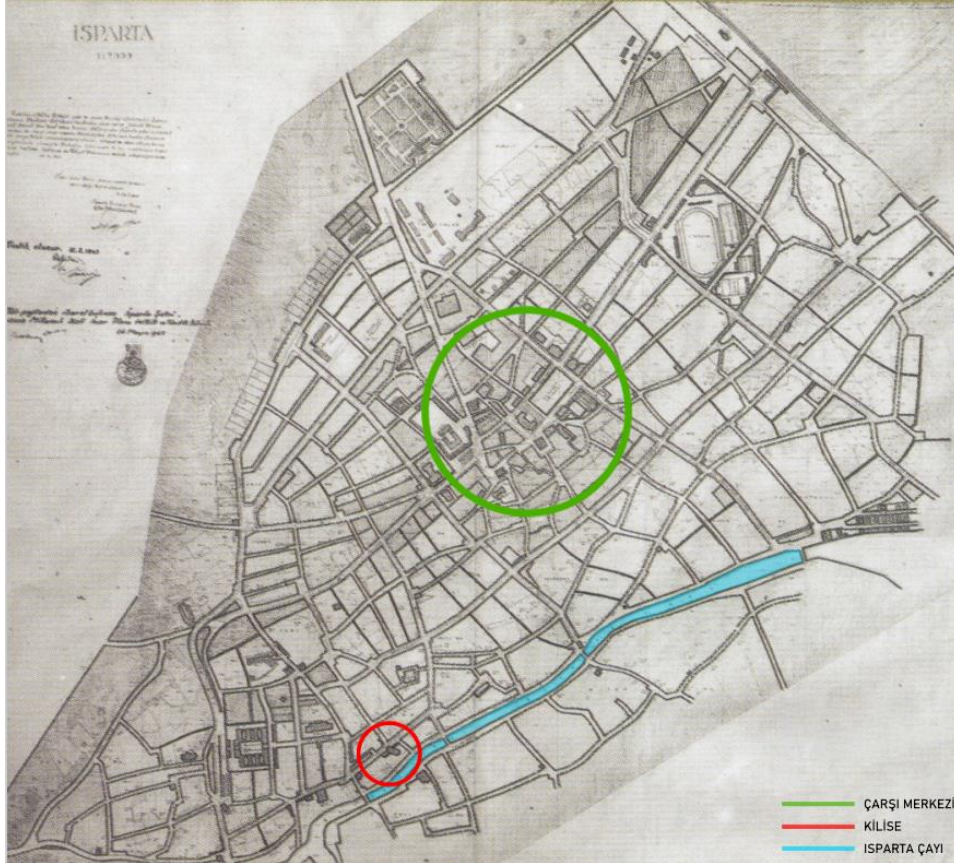


Şekil 9. Aya İshotya (Yorgi) Kilisesi [29]

Şekil 10. Aya Payana (Bania) Kilisesi [29]

3. AYA PAYANA KİLİSESİ ve “KOKUHANE” OLARAK İŞLEVLENDİRİLMESİ

Isparta il merkezinde 2214. ve 2224. Sokak arasındaki parselde yer alır. Isparta Belediye Meclisi 24.4.1944 tarihindeki toplantısında Isparta'nın eski gayrimüslim mahalleleri Tekke, Cedit, Kemer, Çavuş ve Temel Mahalleleri birleştirilerek Aya Payana Kilisesinin de içinde bulunduğu mahalleye Turan Mahallesi ismi vermiştir. Aşağıda Şekil 11'de görülen 1943 tarihli Isparta'nın ilk imar planında çarşı merkezi ile Çayboyu'nda yer alan Aya Payana Kilisesinin konumu gösterilmiştir.



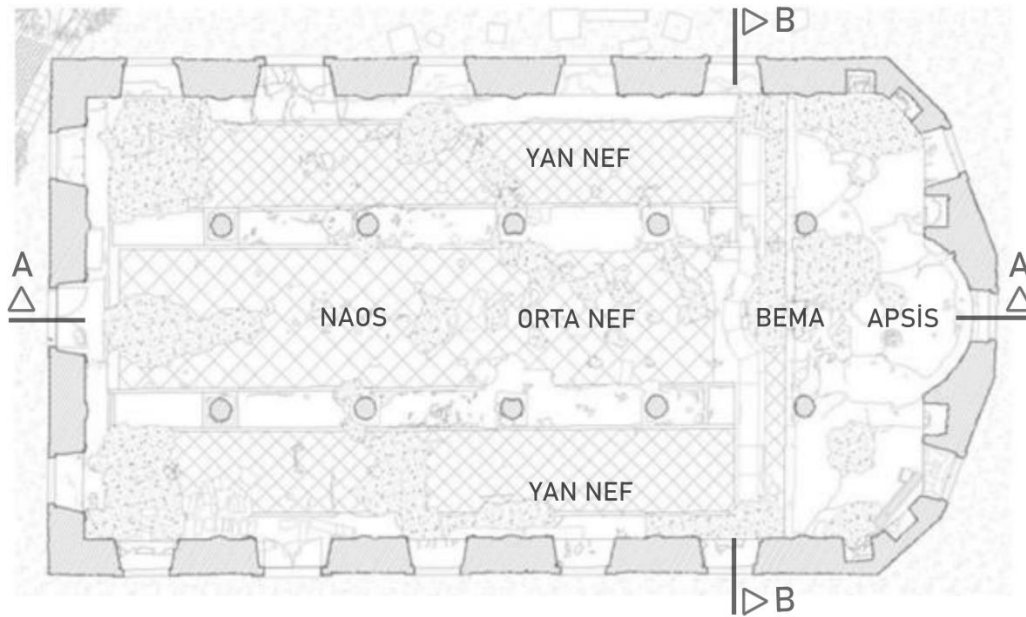
Şekil 11. 1943 Isparta İmar Planında Aya Payana (Bania) Kilisesi [27]

“Aya Baniya Kilisesi”, “Aya Panagia Kilisesi”, “Aşağı Kilise” ya da “Yokuşbaşı Kilisesi” olarak da bilinmektedir. Aya Payana Kilisesi, Gayri Menkul Eski Eserler ve Anıtlar Yüksek Kurulu Başkanlığı'nın 13.05.1977 tarihli A-548 sayılı kararıyla tescil edilmiştir [30]. Kilisenin batı duvarında bulunması gereken kitabesi günümüzde yerinde bulunmadığından kilisenin yapım tarihine dair kesin bir sonuca ulaşmak mümkün değildir. Kilisenin yapım tarihi Isparta Kültür Envanterinde 1750 yılı, başka bir kaynakta ise 19. yüzyıl olarak belirtilmiştir. Sözlü kaynaklarda ise kilisenin 1960'lı yıllarda askeri amaçlı depo olarak kullanıldığından bahsedilir. Yapının 1971 yılına ait bir fotoğrafı 1880-1980 Isparta tarihi adlı kitapta yayımlanmaktadır [28]. Kilise hakkında ulaşılabilen kayıtlarda kilisenin batı cephesinde yer alan çan kulesinin 1938-1939 yıllarında gerçekleştirilen yol çalışmaları sırasında yıkıldığından bahsedilmektedir [31].1993 yılında restorasyon kapsamına alınmış fakat fazla bir çalışma yapılamamıştır. 1999 yılında kilisenin çatısı tamamıyla yenilenmiştir [29].

3.1. Aya Payana (Bania) Kilisesi Plan Şeması

Genel kilise mimarisine uygun biçimde doğu-batı doğrultusunda konumlanan kilise üç nefli ve bazilikal planlıdır [32]. Kilise dıştan 14.65x27.03 metre boyutlarındadır (Şekil 11). Taban alanı yaklaşık 305 m² yüksekliği yaklaşık 10m'dir. Yapının içinde bulunduğu arsa, toplanma ve hazırlık mekanı niteliğinde, etrafı Peribolos duvarıyla çevrili bir ön avlu görünümündedir. Bazilika ön avlunun Kuzey ucuna konumlandırılmıştır. Yapı üç nefli bir naos ile doğu cephesinde dışa çıkıntı yapan içten yarım daire planlı, dıştan üç kenarlı bir apsisten oluşur. Apsis içerisinde, naostan iki basamak ile çıkılan bema bölümü bulunmaktadır. Kilisenin batı ucunda narteks bölümü bulunmaktadır. Atrium'dan sonra ulaşılan ana kontrüksiyona giriş sağlayan kuzey, güney ve batı yöndeki kapılar düzgün kesme taş malzemeyle yapılmış olup stil ve malzeme bakımından birbirini tekrar eder.

Aşağıda Şekil 12'de kilisenin planına yer verilmiştir. Bazilikanın esas ibadet mekanı olan naos'a batı duvarının ana eksen hizasında bulunan yuvarlak kemerli bir kapı ile ulaşılır. Naos mekanı doğu-batı yönde dikdörtgen planıyla doğudaki bema bölümüne uzanırken iki sıra halindeki serbest sütunlar naos'u üç nef ayırır. Ayrıca her sütun dizisine paralel olarak yan neflerdeki bağımlı sütunlar cephe yüzeyinden dışa taşıntı yapar. Bazilikal planı oluşturan naos; sütun dizileriyle neflere ayrıldığında, orta nef yan neflerden büyük tasarlanmış ve buna bağlı olarak çatı örtüsü daha yüksek tutularak bu bölüme vurgu yapılmıştır. Bema'ya doğru sütunlarla bölümlenen naos'ta nefleri ayıran taşıyıcılar sivri kemerler ile birbirine bağlanır ve orta nef, doğuda neredeyse mekan büyüklüğünde bir apsisle sonlanır. Kilisenin odak noktasına doğru oluşturulan apsis'e doğru ilerlerken, içinde bugün yerinde olmayan kutsal sunağın yer aldığı, orta nef zemininden yükseltelen bema'ya ulaşılır. Kilisenin en kutsal bölümü olan ve liturjinin gerçekleştirildiği bu podyum naos zemininden üç basamak yükseltiştir. Solea basamakları olarak ortada yarım daire planlı olup zemini oldukça yıpranmış durumdadır. Bema bölümünde yarım daire planıyla neredeyse orta nef yüksekliğindeki apsis, kavsara bölümünden itibaren plastr şeridiyle ikiye ayrılmış, kavsara kemerinin üstünde ortadaki yuvarlak kemerli yanlarda damla formu pencerelerle oluşturulan üçlü düzenlemeyle teslis'e işaret edilmiştir.

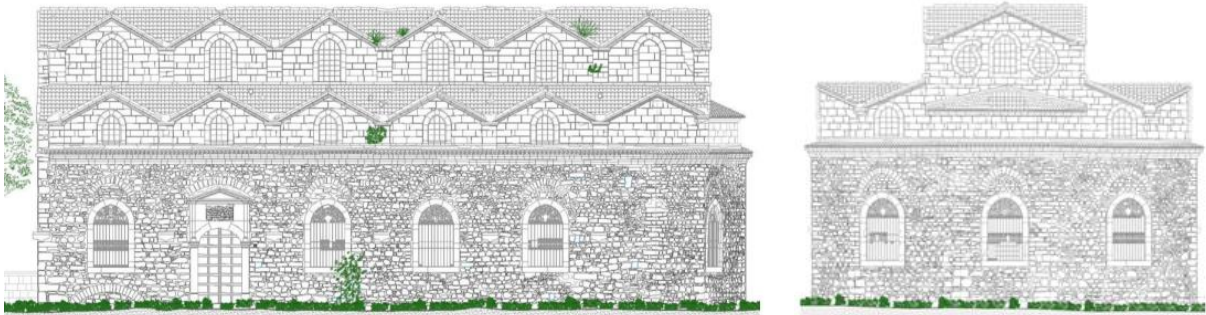


Şekil 12. Aya Payana (Bania) Kilisesi Planı [33]

3.2. Aya Payana (Bania) Kilisesi Cephe Düzeni

Yapının kuzey ve güney cepheleri birbirini tekrar etmekte ve bu cephelerin her birinde aşağıdan yukarıya doğru kademelenerek yapıya üç katlı bir görünüm veren geniş pencere açıklıkları bulunmaktadır. Genel itibariyle yapıda cephe hareketliliği bu pencere açıklıkları ile sağlanırken; kuzey, güney ve doğu cepheler çatı kotundan itibaren dışa taşıntı yapan bir kornişle iki bölüme ayrılmaktadır. Yapının kuzey ve güney cephelerinin her birinde alt kat hizasında basık kemerli söveleriyle cephe yüzeyinden dışa taşıntı yapan dört ışık kaynağı, üst kısımlarda ise yan ve orta nefin tonoz kemerlerinin sağladığı açıklıklardan elde edilen on pencere açıklığı bulunmaktadır. Naos ile çatı bölümünde bulunan bu dört ışık kaynağı iç mekanda yan ve orta nefleri aydınlatmaktadır. Üst kattaki bu açıklıklar Naos'ta dizilerini oluşturmakta ve yapıya dışarıdan yukarı doğru kademelenen bir görünüm vermektedir. Yan neflere ve orta nefler açılan beşer pencere doğuya doğru birbirini tekrar etmekte ancak bu düzen orta nefe açılan üst kat pencerelerinde biraz değişmektedir. Burada en doğudaki bölüm kendinden önceki açıklıklarla aynı ebatlarda ve stilde yapılmış ancak pencere bölümü sağır niş şeklinde bırakılmıştır. Çatı kotundan itibaren her pencere açıklığı beşik çatıyla örtülü, üçgen bir alınlığın merkezine konumlandırılan ve basık sivri kemer oluşturan sövelerle dışa taşıntı yapan bir tasarımdadır.

Kuzey ve güney cephelerde (Şekil 13) alt kat pencereleriyle orta nef pencereleri daha büyük ebatlarda iken yan nefe açılan orta kısımdaki pencere açıklıkları daha küçük boyutludur. Yapının doğu cephesi planın beş köşesi ile doğu yönde dışa taşıntı yapmakta böylece çoğu bazilikada görülen dışa taşıntılı apsis formunu bozarak apsisi cepheyle bütünleştirmektedir. Doğü cephenin alt katı biri apsis diğeri de yan neflere ait toplam üç pencere açıklığına sahiptir. Apsis çatısının üstünde ise ana eksen ile yan nefler hizasında birer yuvarlak kemerli; eksenin her iki yanında da damla biçimli birer pencere açıklığı yer almaktadır. Bu iki damla biçimindeki açıklık dışında yapıya ışık sağlayan pencerelerin hepsi dış cephelerde basık sivri kemerli, iç mekanda ise yuvarlak kemerli formdadır. Yapının batı cephesinde eksen hizasında naos mekanına ulaşım sağlayan, yuvarlak kemerli bir giriş açıklığı ve girişin her iki yanında neredeyse kapıyla aynı ebatlarda basık sivri kemerli birer pencere bulunmaktadır. Alt bölümde iki, üstte ise üç pencereyle iki katlı görünümde olan batı cephesinde kat ayrımını sağlayan bir korniş kullanılmamış, cephe hareketliliği sadece pencere açıklıkları ile sağlanmıştır. Alt katın biri kapı diğeri pencere açıklığı olarak oluşturulan üçlü düzeni, üst kısımda ortadaki pencere açıklığı olacak şekilde yinelenir. Ancak burada eksenin her iki yanındaki pencereler diğeri oranla oldukça küçük olup yan neflere ışık sağlar. Orta nefe ışık sağlayan eksendeki pencerenin üstü ise düz bir yüzey şeklinde çatı örtüsüne kadar devam ederek bir alınlık görüntüsü oluşturur.

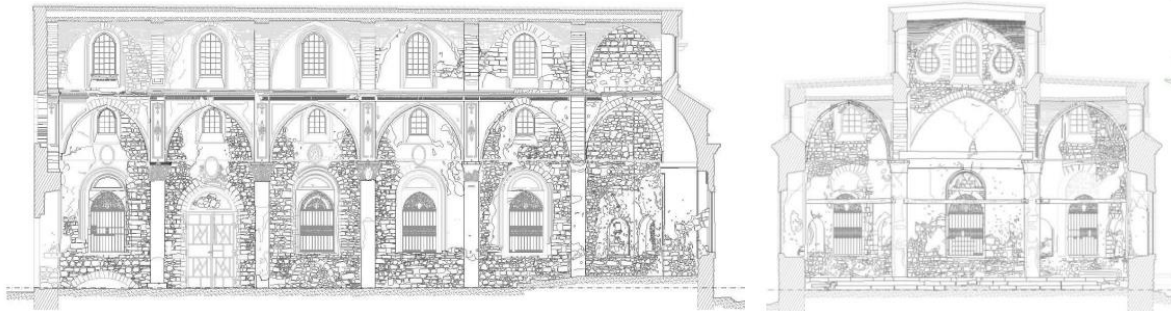


Şekil 13. Aya Payana (Bania) Kilisesi Cephesi [33]

Kapılar her iki yandan dikdörtgen kesitli küçük birer payenin yiv ve silmelerle hareketlendirilen başlıklarına oturan basık kemerli bir kitabe bölümüyle en üstte üçgen bir alınlıktan oluşmaktadır. Alınlık yüzeyi boş bırakılmakla birlikte hem giriş açıklıklarının hem de pencerelerin üzeri yapı cephesine tuğlayla işlenen sağır kemerlerin oluşturduğu konturlarla sınırlanmıştır. Kitabe bölümünün her iki yanı taş malzemeye rölyef uygulanarak elde edilen birer sütüncü ile sınırlanmış olup bu giriş dekoruyla birlikte yine düzgün kesme taştan yapılan pencere söveleri cephelerde ilk dikkat çeken öğelerdir. Yan nefler ile orta nef çatı örtüsü arasında kot farkı oluşturulmuş ve alçakta kalan yan neflerin çatı örtüsü ile daha yüksekte olan orta nef çatısı arasında kalan bölümlerden yararlanarak clerestory adı verilen pencere dizileri elde edilmiştir. Naos'tan bema'ya doğru ilerlerken arkadların sınırladığı orta mekan, yan neflerden sivri kemerlerle ayrılır. Kemer kavsaraları, köşelikleri ve üst kısmında clerestory pencerelerinin tüm yüzeyleri stucco kaplamadır. Corinth düzenindeki sütun başlıklarının devamı niteliğinde üst örtüye kadar uzanan plastırlar, silme ve yivlerin sınırladığı panolardaki bitkisel süslemelere kadar uzanmaktadır. Apsis önündeki ahşap gergiler Ortodoks Kiliselerinde sıkça görülen, apsis ile naosu birbirinden ayıran ve ikonostasis olarak adlandırılan düzenlemeye aittir. Yan nefler de ve giriş kapılarının üzerinde alçı madalyon süslemeler yer alır. Taş malzeme olan sütun başlıklarının üzeri, alçı kaplanmış ve korinth sütun başlığına ait bezeme unsurları ile dekore edilmişlerdir.

3.3. Aya Payana (Bania) Kilisesi Taşıyıcı Sistemi

Kilise dikdörtgen planlı taban oturumuna sahiptir. Yapının taşıyıcı duvarları 97-105 cm. kalınlığındadır (Şekil 14). Duvar malzemesi yığılma taş duvar olup, pencere üstlerinde ağırlık kemerleri mevcuttur. Yapının plastırları beton malzemeden yapılmış üzeri alçı ile sıvanmıştır. Mekan içinde sıva işi yapılan plastr başlıkları ve silmelerde zaman içerisinde ciddi parça kayıpları oluşmuştur. Kilisenin Apsisi yaklaşık 4.5m genişliğinde 1.4m derinliğinde olup üstten taş malzemeden yarım kubbeye örtülüdür. Apsisinin her iki yanında birbirine simetri olarak yapılan basık sivri kemerli birer nişe ek olarak yan neflerin yan ucuna doğru yine sivri kemerli ve birbirine bitişik olarak yapılmış ikişer niş daha yer alır. Apsis duvarı ve yan duvarlarda yer alan bu nişler 94 cm genişliğe 65 cm derinliğe sahiptir. Yapıda on serbest on iki bağımlı olmak üzere toplam 22 adet taşıyıcı öğe bulunur. Sütunlarda beton malzeme kullanılmış olup üzeri alçıyla kaplanmıştır. Sütun başlarında alçı malzemeye işlenen stilize akanthus yapraklarıyla oluşturulan sepet biçimli kalathos bölümü bulunur. Başlıkların yüzeyinde eksende ve köşelerde volütler yer alırken volütlerin üst kısmında kemer ayaklarının oturduğu abacus vardır. Sütunlarda yukarıdan aşağıya çok daralma görülmektedir. Sütunları taşıyan plinthos adı verilen kaidelerin neredeyse tamamı yok olmuştur. Yapının çatısı ahşap çatalı bağdadi teknikte yapılmış çapraz tonozlardan oluşturulmuştur. Çatı üzeri alaturka kiremit kaplıdır.



Şekil 14. Aya Payana (Bania) Kilisesi A-A ve B-B Kesitleri [33]

3.4. Aya Payana (Bania) Kilisesinin Yeniden İşlevlendirmesi

Kilisede 1993'te "Göller Bölgesi Gelişim Projesi" bünyesinde bir belgeleme çalışması yapılır. 1999'da kilisede daha fazla su deformasyonunun önlenmesi için metruk durumdaki çatı yenilenir. Kilise 2006'da dinleti, sergi ve benzeri etkinliklerde kullanılmak üzere Süleyman Demirel Üniversitesi'ne tahsis edilir. Kilisenin 2010-2011 yıllarında restorasyon projesi hazırlanır [30]. Ancak 2021 yılına kadar herhangi bir restorasyon faaliyeti gerçekleşmez ve kilise işlevsiz kalır. 2021 yılında ise Isparta Belediyesi Etüd Proje Müdürlüğü tarafından ihale yolu ile rölöve, restitüsyon ve restorasyon projeleri hazırlanır. 2022 yılında yapım ihale süreci tamamlanan kilisede "Kokuhane" yeniden işlevine uygun olarak restorasyon çalışmalarına başlanır. Proje tamamlandığında Şekil 15'te görülen restorasyon görseline ulaşılabacaktır.



Şekil 15. Aya Payana (Bania) Kilisesi Restorasyon görseli [33]

Yeniden işlevlendirilme sırasında "Kokuhane" adı altında kiliseye koku deneyimleme atölyesi ve koku müzesi açılması fikrinin altında Isparta'nın gül ve gül yağı alanındaki önemi yatar. Bölgede son yıllarda gülün yanına lavanta yetiştiriciliğinin eklenmesi ve bu alandaki turizm potansiyeli de bu fikri destekler. Öyle ki, yağ gülü "Rosa damascena" Anadolu'ya 1870'de Bulgaristan'dan gelen göçmenler tarafından getirilirken Isparta'da gül yetiştiriciliği 1888'de başlar. Türkiye'de gülyağı endüstrisinin temeli ise 1934 yılında Sümerbank tarafından atılır ve ilk gülyağı distilasyon tesisi kurulur. Ardından 1952 yılında Isparta'da Gülbirlik kurulur ve Isparta'da yetiştirilen gül çiçekleri modern üretim yöntemleri ile işlenmeye başlanır. Günümüzde doğal parfüm hammaddeleri içinde en önemli yeri gülyağı, gül koncreti ve gül absolütü alır [34]. Diğer taraftan bölgede lavanta ilk olarak ev bahçelerinde ve gül bahçelerinin çevresinde çit bitkisi olarak kullanılır. 1990'lı yıllarda gül üretiminde fiyatların düşmesi ile alternatif olarak bölgede ticari olarak lavanta yetiştiriciliği yaygınlaşır [35]. 2020'li yıllardan itibaren ise ülke çapında ün kazanır.

Bu bağlamda bakıldığında gülü ve lavantasıyla dikkat çeken kentte turizme yönelik olarak bir koku deneyim atölyesinin ve koku müzesinin açılması önem taşır. Bunun uzun yıllar işlevsiz kalan Aya Payana kilisesine yeniden işlev verilmesi suretiyle yapılması ise kentin turizm potansiyeline katkı sağlayacaktır.

Aya Payana kilisesi bu bağlamda ele alındığında “kokuhane” olarak planlanan projede nefler mümkün olduğunca az kapanacak şekilde projelendirilir. Kilisenin giriş sağ bölümünde bir karşılama bölümü planlanırken, sağ nef bölümü atölye, koku kütüphanesi, workshop alanı şeklinde değişken biçimde planlanır (Şekil 16). Burada kullanılan camlar dijital filmin buzlu görünüm özelliği ile müzeye gelen ziyaretçi ve orta bölümdeki alanda toplantı vb. gibi durumlarda birbirlerini rahatsız etmemesi sağlanır. Sol nef bölümü kalıcı sergi olarak planlanırken, orta nef ve apsisin önü değişken kültürel çalışmalar ve geçici sergiler için ayrılır. Kokuhanenin zemininde özgün taş kaplama, restore edilerek kullanılmaya devam edecektir.



Şekil 16. Aya Payana (Bania) Kilisesi Yeniden İşlevlendirme Önerisi [33]

Diğer taraftan tarihi yapılar yeniden işlevlendirilirken çağdaş kullanım koşulları göz ardı edilmemelidir. Özellikle kullanıcıların konforunu göz ardı eden kararlar nedeniyle yeniden işlevlendirilen yapılar tekrar kullanılamaz hale gelmektedir [36]. Bu nedenle projede gerek iklimlendirme gerek aydınlatma alanında gerekli tedbirler alınmıştır. Yapay aydınlatmada sütunlar arasında yer alan gergi demirlerine monte edilecek spot aydınlatmaların yanısıra kilise mimarisine uyumlu avizeler kullanılacaktır. İklimlendirme ise yapıya en az zarar verecek şekilde salon tipi klima üniteleri ile sağlanacaktır. Koku deneyimleme öğeleri yan neflerin apsise en yakın bölümüne yerleştirilmiştir (Şekil 17). Bu mekanik düzenekler ile ziyaretçilerin farklı kokuları deneyimlemeleri hedeflenmektedir.



Şekil 17. Aya Payana (Bania) Kilisesi Yeniden İşlevlendirme Önerisi [33]

4. ARAŞTIRMA BULGULARI VE SONUÇ

Anadolu genelinde yaşanan süreçler ve sonuçları incelendiğinde Osmanlı Döneminde İstanbul ve Trabzon gibi önemli kentlerin fethi sonrasında ve Cumhuriyet'in kurulmasının ardından Anadolu'nun pek çok kentinde kilise yapıları özelinde benzer dönüşüm süreçlerinden bahsetmek mümkündür. Aşağıda bu süreçler ve sonuçları çizelge 1'de toplanmıştır.

Çizelge 1. Osmanlıdan günümüze Anadolu coğrafyasında kilise yapılarının dönüşümü

Tarihsel Süreç	Gerçekleşen Durum	Ortaya Çıkan Sonuç
1453 sonrası	Büyük ölçekli kiliselerin camiye dönüşümü	Erken dönem kiliselerinin günümüze ulaşması ancak kible yönü, süslemelerin vb. yarattığı sorunlar nedeniyle yapılan müdahaleler
1453-1839 arası	Yeni kilise inşasına izin verilmemesi ve onarımların özel izne bağlanması	Deprem, sel yangın vb afetlerle kiliselerin zarar görmesinin yanı sıra kubbe, çan kulesi ve dini sembollerin yapılamaması nedeniyle mimari kimlik kaybı
1839-1858 sonrası	Tanzimat ve Islahat Fermanlarının yeni haklar tanınması	Yeni kilise inşasına izin verilmesi ve büyük ölçekli kiliselerin inşası
1915-1923 arası	Savaşlar, göçler, mübadele, afetler vb.	Kilise yapılarının zarar görmesi ve cemaat kaybı sonrası işlevsiz kalması
1923-1970'ler arası	Kiliselerin niteliksiz işlevlerle kullanılması	Kiliselerinin günümüze ulaşması ancak yapısal ve dekoratif anlamda zarar görmesi
1970'ler sonrası	Koruma ve belgeleme çalışmalarının başlaması	Niteliksiz işlevlerin boşaltılması
2000'ler sonrası	Restorasyon ve yeniden işlevlendirme çalışmaları	Kiliselerin kültürel yapılara dönüştürülerek korunması

Isparta kenti de Çizelge 1'de verilen tarihsel süreçlere bakıldığında benzer dönüşümler gösterir. Isparta kent merkezi Osmanlı Dönemi öncesinde ilçeleri Eğirdir ve Uluborlu'nun

aksine önemli bir yerleşim yeri değildir. Bu nedenle kent merkezinde İslamiyet öncesi büyük bir kilise yapısı bulunmamaktadır. İlk büyük kilise yapıları 1839-1858 sonrası Tanzimat ve Islahat Fermanlarının yeni haklar tanınmasıyla inşa edilmeye başlanır. 1757 yılına kadar kayıtlarda Zımmiyan olarak geçen Gayrimüslim mahalleri 1760'tan itibaren Temel, Kemer, Çavuş ve Emre adlarını alırken Aya Payana, Aya İshotya, Meryem Ana ve Ermeni kiliseleri gibi orta ölçekli olarak tanımlanabilecek kiliseler inşa edilir. Ardından 1915-1923 yılları arası savaşlar, göçler, mübadele ve afetler gibi nedenlerle kilise yapılarının zarar görmesi ve cemaat kaybı sonrası işlevsiz kalması süreci yaşanır. 1923-1970'ler arasındaki dönemde ayakta kalan kiliseler depo ve benzeri niteliksiz işlevlerle kullanıldığı görülür. Bu dönemde kiliseler ayakta kalır ancak, yapısal ve dekoratif anlamda zarar görür. 1970'ler sonrası dönem koruma ve belgeleme çalışmalarının başlaması açısından önemlidir. Bu dönemde kiliseler tarihi eser olarak kabul edilir. Niteliksiz işlevlerden kurtulur. 2000'ler sonrası ise tüm Türkiye ile paralel biçimde restorasyon ve yeniden işlevlendirme çalışmalarının başladığı, kiliselerin kültürel yapılara dönüştürülerek korunması yaklaşımının ön plana çıktığı dönemdir. Aşağıda yaşanan bu süreçler ve sonuçları çizelge 2'de Isparta Merkez özelinde değerlendirilmiştir. Görüldüğü gibi yaşanan süreçler genel olarak Anadolu coğrafyası ile paralel devam etmektedir.

Çizelge 2. Osmanlıdan günümüze Isparta Merkez'de kilise yapılarının dönüşümü

Tarihsel Süreç	Gerçekleşen Durum	Isparta Merkez'de gerçekleşen durum
1453 sonrası	Büyük ölçekli kiliselerin camiye dönüşümü	Isparta Merkez'de camiye dönüştürülerek günümüze ulaşan büyük ölçekli kilise yapısı mevcut değildir.
1453-1839 arası	Yeni kilise inşasına izin verilmemesi ve onarımların özel izne bağlanması	Isparta Merkez'de yeni kilise inşası olmamıştır.
1839-1858 sonrası	Tanzimat ve Islahat Fermanlarının yeni haklar tanınması	Aya Payana, Aya Yorgi, Meryem Ana ve Ermeni Kiliselerinin İnşası
1915-1923 arası	Savaşlar, göçler, mübadele, afetler vb.	Meryem Ana ve Ermeni Kiliseleri depremde yıkılmış, mübadele sonrası Aya Payana, Aya Yorgi, kiliseleri cemaatsiz kalmıştır.
1923-1970'ler arası	Kiliselerin niteliksiz işlevlerle kullanılması	Aya Payana kilisesinin askeri depo olarak kullanılması
1970'ler sonrası	Koruma ve belgeleme çalışmalarının başlaması	Aya Payana kilisesinin boşaltılması ve 1990'larda ilk belgeleme çalışmaları
2000'ler sonrası	Restorasyon ve yeniden işlevlendirme çalışmaları	Aya Payana kilisesinin "Kokuhane" olarak yeniden işlevlendirilmesi

Diğer taraftan Türkiye'de ki süreçlerden bağımsız olmakla birlikte son yıllarda özellikle Avrupa ve Kuzey Amerika'da tarihi kilise yapılarında yeniden işlevlendirme projeleri incelendiğinde son dönemde cemaat azalması ve bakım masrafları gibi nedenler başta olmak üzere pek çok kilise yapısının işlevsiz kaldığı görülür. Gerçekleştirilen yeniden işlevlendirme projeleri ise Türkiye'deki koruma ve yeniden işlevlendirme yaklaşımının aksine hem yapısal, hem mekânsal, hem de dekoratif anlamda çok esnek ve dinamik bir mimari anlayışa sahiptir.

Sonuç olarak Türkiye’de hem sosyo-kültürel nedenler, hem de Avrupa ve Kuzey Amerika’ya oranla nispeten daha korumacı ve muhafazakâr mimari yaklaşımlarla kilise binalarının yeniden kullanımında kültürel işlevlere eğilimin daha fazla olduğu, yapılara müdahalelerin en az da tutulduğu ve hayata geçirilen projelerin yeniden kullanımdan ziyade restorasyona daha yakın olduğunu söylemek mümkündür.

5.KAYNAKLAR

1. ALTINOLUK, Ü., 1998. Binaların Yeniden Kullanımı. Yapı Endüstri Merkezi Yayınları
2. SELÇUK, M., 2006. Binaların Yeniden İşlevlendirilmesinde Mekansal Kurgunun Değerlendirilmesi. Selçuk Üniversitesi, Fen Bilimleri Enstitüsü, Basılmamış Yüksek Lisans Tezi, Konya.s11
3. ÖZEL, B., 2006. Eski Yapıların Yeni İşlevle Değerlendirilmesi, Yıldız Teknik Üniversitesi, Fen Bilimleri Enstitüsü, Basılmamış Yüksek Lisans Tezi, İstanbul.s.36
4. AYDIN, D. ve YALDIZ, E., 2010. Yeniden Kullanıma Adaptasyonda Bina Performansının Kullanıcılar Üzerinden Değerlendirilmesi, METU FJA 2010/1, s.4
5. CASTRO, F., 2019. Rethinking Sacred Spaces for New Purposes: 15 Adaptive Reuse Projects in Ancient Churches. ArchDaily. Erişim Tarihi: Şubat 2023
<https://www.archdaily.com/915700/rethinking-sacred-spaces-for-new-purposes> E.T
6. STURM, D.T., 2010. Adaptive Reuse: Churches, buildipedia.com. Erişim Tarihi: Şubat 2023
<http://buildipedia.com/aec-pros/design-news/adaptive-reuse-churches>
7. <https://www.archdaily.com/891009/de-poort-van-borne-healthcare-center-reitsema-and-partners-architecten> Erişim Tarihi: Şubat 2023
8. VDOVYCHENKO, N., 2019. Reusing Churches in the Netherlands, diggitmagazine.
<https://www.diggitmagazine.com/articles/church-buildings-reused> Erişim Tarihi: Şubat 2023
9. PALAGHIA, Ş., 2023. Adaptive reuse of sacred space, re-thinkingthefuture.com
<https://www.re-thinkingthefuture.com/designing-for-typologies/a4034-adaptive-reuse-of-sacred-space/> Erişim Tarihi: Şubat 2023
10. ROBİNS, M., 2019. All About Adaptive Reuse, metalarchitecture.com
<https://www.metalarchitecture.com/articles/all-about-adaptive-reuse> Erişim Tarihi: Şubat 2023
11. <https://streetsdept.com/2016/02/24/amazing-churchoffice-renovation-in-center-city/> Erişim Tarihi: Şubat 2023
12. ER, E., ve HAŞTEMOĞLU, H.Ş., 2021. Trabzon’da Cami Olarak İşlevlendirilen Bizans Dönemi Kiliseleri, Mimarlık Planlama ve Tasarım Alanında Araştırma ve Değerlendirmeler I, Editör: Sertaç Göngör, Gece Kitaplığı, Ankara. s38
13. KARAGÖZ, M.A., 2018. Burdur Kavaklı Rum Ortodoks Kilisesi Mimari Analizi ve Restorasyon Süreci (2009-2014), Süleyman Demirel Üniversitesi, Fen Bilimleri Enstitüsü, Basılmamış Yüksek Lisans Tezi, Isparta. s49 ve 53
14. https://tr.wikipedia.org/wiki/Taşbaşı_Kilisesi Erişim Tarihi: Şubat 2023
15. <http://www.rmkmuseum.org.tr/cunda-taksiyarhis-rahmi-kocmuzesi/hakkimizda/binalarimizin-tarihcesi> Erişim Tarihi: Şubat 2023
16. KEPENEK, E., ve HAŞTEMOĞLU, H.Ş., 2022. Re-Functionalization of Historical Church Buildings in The Eastern Black Sea Region, Akdeniz University, Institute of Social Sciences Journal, Issue 11, p.116-145
17. AYDIN, A., ve ŞAHİN, Ö., 2018. Tarihi Yapıların Yeniden İşlevlendirilmesi: Isparta Aya İshotya (Yorgi) Kilisesi’nin Gül Müzesi’ne Dönüşümü, TÜBA-KED 17/2018, s63-75
18. EMECEN, F., 1999. Isparta, TDV İslam Ansiklopedisi, 19.Cilt, İSAM Yayınevi.s197
19. ÇEVİRİMLİ, S.C. ve HAŞTEMOĞLU, H.Ş., 2020. Geleneksel Osmanlı Çarşısı Örneği, Isparta Üzüm Pazarı, History Studies, International Journal of History, Volume 12, Issue 1, p125-145
20. TERZİ, M.A. ve ERGÜN, A., 2016. Osmanlı Belgeleri Işığında Isparta, Isparta Belediyesi Yayını, İstanbul.s74,136,220,274,365
21. ERÇETİN, A.N., 2014. Bir Zamanlar Isparta, Bassaray Matbaası, İzmir. s38 ve 124

22. AKDEMİR, M.S., 2008. 18. Yüzyılın İlk Yarısında Isparta, Isparta İl Kültür ve Turizm Müdürlüğü Yayını, Isparta.s110
23. ŞENOL, S., 2006. A'dan Z'ye Isparta El Kitabı, Isparta Belediyesi Yayını, Isparta.s24
24. TEMURÇİN, K., 2007. Hamidabat Kazasında Nüfus (1831-1917), Fırat Üniversitesi Sosyal Bilimler Dergisi, Cilt 17, Sayı 1, Elazığ. s.45-68,
25. <https://www.dominicwinter.co.uk/Auction/Lot/46-arundell-f-v-j-discoveries-in-asia-minor-1st-edition-1834-ex-libris-edwin-freshfield/?lot=365979> Erişim Tarihi: Şubat 2023
26. GOURLAS, G.B., 2012, 1923 Türk-Yunan Nüfus Mübadelesi ve Günümüzde Mübadil Kimlik ve Kültürlerinin Yaşatılması, Alternatif Politika Dergisi, Cilt. 4, Sayı. 2, s.132
27. Anonim, Isparta 1880-1980, Isparta Özel İdaresi Yayını, Isparta. s43
28. ÇİMEN, M.H., 2017. Isparta'da Geç Dönem Hristiyan Kiliseleri, Süleyman Demirel Üniversitesi, Sosyal Bilimler Enstitüsü, Basılmamış Yüksek Lisans Tezi, Isparta. s410
29. TÜRK, A. ve ÖÇAL, H., 2007. Isparta Kenti Konut Dışı Sivil Mimari Yapıları ve Özellikleri, Süleyman Demirel Üniversitesi, Fen Bilimleri Enstitüsü Dergisi, Cilt 11, Sayı1, Isparta. s38-47
30. ÇELEBİ KARAKÖK, M.E. ve GÖKARSLAN, A.B., 2016. Akdeniz'de Bir Kültür Rotası: St. Paul Yolu ve Psidia Bölgesi Kilise Yapılarının İncelenmesi, Uluslararası Akdeniz Medeniyetleri Sempozyumu, Bildiri Kitabı, 8-10 Kasım, Girne, Kıbrıs. s187-214
31. TÜRK, A. ve ÇELEBİ, M.E., 2006. Research, Protection and Restoration Studies on The Historical Fabric of Isparta, Using Aya Baniya Church as an Example, Building and Environment. 41(12). s1867-1871
32. AYDIN, A., 2017. Osmanlı Dönemi Isparta ve Burdur Kiliseleri, Gece Kitaplığı, Ankara
33. Isparta Belediyesi Etüt Proje Müdürlüğü Arşivi
34. GÖKDOĞAN, O., ve DEMİR, F., 2011. Isparta Yöresindeki Gül İşletmelerinin Tarımsal Yapısı, ADÜ Ziraat Fakültesi Dergisi 2011; 8(2) : 29 - 34
35. TARHAN, Y., AÇIKSÖZ,S., ÇELİK, D., 2019. Lavanta Tarımı ve Sürdürülebilir Kalkınma: Isparta/Keçiborlu-Kuyucak Köyü Örneği, Bartın University International Journal of Natural and Applied Sciences, JONAS, 2 (2): 216-227
36. FAKIBABA DEDEOĞLU, E., 2019. Yeniden İşlevlendirilen Kilise Yapılarında İç Mekân Müdahalelerine Yönelik Analizler, Sivrihisar Ermeni Kilisesi Örneği, STD 2019 Haziran, s77-103