

DOKUMA RESİM (TAPESTRY) SANATINDA MUSTAFA ASLIER ÖRNEĞİ

Dr. Öğr. Üyesi Mine TAYLAN¹

ÖZET

Dokuma resim; tapestry, goblen, duvar halısı gibi isimlerle de anılan, tarihi, toplumsal, dini ve mitolojik sahnelerin anlatıldığı figüratif dokumalara verilen addır. İç mekânı süslemek ve ısıtmak amacı ile saray, kilise, soylulara ait mekanlar gibi önemli yapıların içinde duvara asılan bu dokumalar büyük boyutlarda olup kilim tekniği ile dokunmaktadır. Geçmişi M.Ö. 3.yüzyıla kadar gitse de yapımının çok daha eski dönemlere dayandığı düşünülmektedir. En eski örnekleri Mısır'a ait Kopt kumaşlarıdır. Dokuma resimler dünyanın pek çok yerinde yüzyıllar boyu dokunmuştur. Ancak en hızlı gelişimini 14. yüzyılda Avrupa'da yaşamıştır. Özellikle Fransa, Belçika ve Hollanda'da birçok bölge bu dokumaların merkezi haline gelmiştir. Sanayi Devrimi sonrası yaşanan teknolojik ilerlemeler ile dokuma resme olan ilgi azalmış ancak 19. yüzyılın sonlarından itibaren yeniden canlanmıştır. Dokuma resimler; bu dönemden sonra yaygınlaşmış, 20. yüzyılda modern dokuma akımı olarak gelişen Lif Sanatı'nın ortaya çıkmasını etkilemiştir. Bu makalede; özgün baskı resim sanatının ülkemizdeki en önemli temsilcilerinden Prof. Mustafa Aslier'in dokuma resimleri anlatılmaktadır. On dokumadan oluşan koleksiyon Mine Taylan tarafından kilim tekniği ile dokunmuş olup malzeme olarak doğal boyalı yün kullanılmıştır. Boyutları 1 m² ile 2,5 m² arasında değişen dokumalarda "anne-çocuk", "zeybek" ve "emekçi" temaları işlenmiştir. Mustafa Aslier sadece bu dokumalardan oluşan bir sergi planlamış ancak 2015 yılında onuncu dokuma tamamlanmadan vefat etmiştir. Dokumaların birkaç tanesi karma sergilerde izleyici ile buluşmuştur. Çalışmada amaç; Mustafa Aslier'in dokuma resimlerini ilk defa hep birlikte sunarak literatüre kazandırmak ve sanatçının sergi projesini kısmen gerçekleştirebilmektir.

Anahtar Kelimeler: Dokuma, Dokuma Resim, Tapestry, Mustafa Aslier

¹ Sakarya Ün., Sanat Tasarım ve Mimarlık Fak., ORCID ID: 0000-0002-2098-1948, minet@sakarya.edu.tr
Araştırma Makalesi/Research Article, Geliş Tarihi/Received: 15/09/2023–Kabul Tarihi/Accepted: 17/10/2023

MUSTAFA ASLIER IN TAPESTRY ART

Dr. Öğr. Üyesi, Mine TAYLAN

ABSTRACT

Tapestry is the name given to figurative textiles, also known as gobelin, depicting historical, social, religious and mythological scenes. These textiles, hung on the walls of important buildings such as palaces and churches to decorate and warm the interior, are large and woven with the kilim technique. Its history dates back to B.C. Although it dates back to the 3rd century, it is thought that its construction dates back to much earlier periods. The oldest examples are Coptic fabrics from Egypt. Tapestries have been woven for centuries in many parts of the world. However, it experienced its fastest development in Europe in the 14th century. Many regions, especially in France, Belgium and the Netherlands, have become the centres of these weavings. With the technological advances after the Industrial Revolution, interest in tapestry decreased, but it revived in the late 19th century. Tapestries: It became widespread after this period and influenced the emergence of Fiber Art, which developed as a modern weaving movement in the 20th century. This article explains the tapestries of Mustafa Aslier, one of the essential representatives of the original printmaking art in our country. The collection, consisting of ten textiles, was woven by Mine Taylan with the kilim technique and natural dyed wool was used as the material. The themes of "mother-child", "zeybek", and "laborer" are used in the weavings, whose sizes vary between 1 m² and 2.5 m². Mustafa Aslier planned an exhibition of only these weavings, but he passed away in 2015 before the tenth weaving was completed. A few of the weavings were presented to the audience in group exhibitions. The study aims to present Mustafa Aslier's tapestries together for the first time, introduce them to the literature, and partially realize the artist's dream.

Keywords: Weaving, Gobelin, Tapestry, Mustafa Aslier

GİRİŞ

Saray, konak ve kilise duvarlarını süslemek, iç mekânda ısı yalıtımı sağlamak amacıyla üretilmiş olan dokuma resim (tapestry); toplumların dini, tarihi ve kültürel yapılarını belgeleyen, savaş, av, kahramanlık ile din, mitolojik hikayelerin, tahta çıkma, düğün gibi toplumsal törenlerin tasvirlerinin yapıldığı duvara asılan resimsel dokumalara verilen addır (Resim 1). Ayrıca Tapestry kelimesi; halı, duvar halısı, perde veya örtü anlamına gelen Latince *tapete* kelimesinden türemiş, dokuma, işleme gibi her türlü duvar süsü, döşemelik kumaş veya örtüyü tanımlamak için kullanılmıştır (Rhodes, 1973:9). Başka bir kaynakta ise Latince *tapesium* ve Grekçe *tapi*'den türediği belirtilmektedir (Sürür, 1981:21). Tapestry kelimesinin Türkçe'de bulunduğu karşılık ise *dokuma resim* ya da *duvar halısı*dır (Özay, 2001:2). Duvar halısını tanımlayan diğer kelime ise *goblen*'dir (İng. *gobelin*, Fr. *gobeline*) (Ergür, 2002:93). Bazı kaynaklarda Gobelin teriminin tapestry sözcüğü ile ilişkisinin, Fransa'daki ünlü tapestry dokumalarının Gobelin ailesi tarafından Gobelin'de üretilmiş olması sonucu oluştuğu belirtilmektedir (Özay, 2001:3).

Günümüze ulaşan çok sayıda dokuma resim (tapestry) bulunmaktadır, bunlar Vatikan'daki The Gallery of the Tapestries, Paris'teki Musee de Cluny (Resim 1) ve Musee du Louvre, Aubusson'daki Le Musée de la Tapissiererie d'Aubusson ve Sevilla'daki Alcazar Sarayı (Atış, 2015:12-25) gibi yerlerde sergilenmektedir.



Resim 1: The Lady and the Unicorn: Mon Seul Desir, 15. Yüzyıl Sonu- 16. Yüzyıl Başı, 3,76-3,77x 4,63-4,73 m, Yün ve İpek, Musee de Cluny, Paris (Delahaye, 2007:39).

Dokuma resimler (tapestry), yatay veya dikey tezgahlarda dokunabilir. Tarihi örneklerini incelediğimizde, çözüde yün, keten, kenevir ve pamuk (bazı kaynaklara göre), atkı da ise genellikle yünün kullanıldığı bilinmektedir. Yünün yanı sıra atkıda keten, ipek ve ayrıca zengin efektler vermek için altın ve gümüş iplikler de kullanılmıştır (Resim 1) (Arslan, 2012:46). Bu dokumalarda teknik; atkı iplerinin çözgü iplerini kapattığı düz dokuma tekniği olan kilimdir. Dokunacak resim birebir ölçüde bir kartona aktarılır. Çözgülerin arkasına yerleştirilen kılavuz karton dokuyucunun deseni takip etmesini sağlamaktadır. Desenin sınırları çözgülerin üzerine koyulan noktalar ile belirlenir. Atkı ipleri çözgüleri kapatacağından bu işaretler görünmeyecektir. Dokuma resimlerde çözgü sıklığı arttıkça desenler ve figürler detaylandırılmakta böylelikle gerçekçi bir ifade oluşmaktadır. Dokumada kullanılan renk ve ton sayısı önemlidir. Farklı renkteki atkı ipleri birleştirilerek yeni renkler elde edilebilir. Atkı ipi ne kadar ince ise kat sayısı o kadar artar ve elde edilen renk sayısı çoğalır. Renkler çeşitlendikçe resimde derinlik ve hacim algısı artarak, gerçekliğe biraz daha yaklaşılr. Çözgü ipliklerinin arkasına yerleştirilen ve kılavuz görevi gören desen kartonunda tasarımda kullanılacak renkler belirtilmelidir.

DOKUMA RESMİN TARİHİ VE GELİŞİM SÜRECİ

Çin'den Peru'ya, İskandinavya'dan Kuzey Afrika'ya kadar dünyanın pek çok ülkesinde eski dönemlerden beri üretilen dokuma resimlerin (Özay, 1995:74-75) günümüze ulaşan en eski örnekleri, figürlü Kopt dokumalarıdır. Bunların en eskisi Firavun IV. Tuthmosis'in mezarından çıkarılan ve M.Ö. 1417 yılına tarihlenen giysi ve tunik parçalarıdır. Ancak Antik Mısır dokumalarının çok daha eskiye dayandığı görüşü mevcuttur (Sürür, 1981:23). Başka bir kaynak ise dokuma resmin kökenini Asya'ya dayandırarak en erken örneklerinin M.Ö. 3. yüzyılda Mısır dışında Maya'lara ait kazılarda ortaya çıktığını ileri sürmektedir. Antik dönemlerden beri üretimi devam eden dokuma resim sanatının Orta Çağ'da İspanya'daki Müslüman sanatkarlar tarafından Batı Avrupa'ya ulaşmış olduğu düşünülmekte (Sürür, 1982:14) ve 14. yüzyıldan sonra hızlı bir gelişim sürecine girdiği görülmektedir. Özellikle Paris ve Arras merkezleri arası (Özay, 2001:18-19), Hollanda'nın güneyi, Tournai ve Belçika'nın kuzeydoğusu (Grant, 2007:93) önemli dokuma merkezleri olmuştur.

Dokuma resimler Orta Çağ ve sonrasında lüks birer nesne olarak görülmüş, zenginliği ve sosyal konumu temsil eder hale gelmiştir. Üretimini iki-üç yıl gibi uzun bir zaman sürmesi ve zahmetli oluşu maliyeti artırmış, varlıklı kişilerin ve kraliyet ailesinin sahip olabileceği bir değere ulaşmasını sağlamıştır. Orta Çağ Avrupa'sında çok yaygın olarak görülen dokumaların Mısır ve Maya kazılarındaki dokumaların uzantısı olduğu düşünülmektedir. Her ikisinde de figür vardır ancak Orta Çağ Avrupa dokumaları duvar resmi niteliği taşımaktadır (Hamidova, 2011:127). Dokuma resimler nemli iklim koşullarına daha dirençli olduğundan, mozaik gibi eski duvar resmi tekniklerine bir alternatif olarak kullanılmış, sergilendiği yerin değiştirilebilmesi ve malzeme kaynaklı sıcaklık hissi sebebi ile Avrupa'da resim sanatına paralel bir gelişim göstermiştir (Akbostancı, 2001:40). 18. yüzyıla duvar kağıtlarının moda olmasıyla nedeniyle dokuma resimlere ilginin azaldığı görülmektedir. Dokuma resimlerin (tapestry), üretimin azalması sonucunda Londra ve Brüksel gibi önemli atölyeler faaliyetlerini sonlandırmıştır (Özay, 2001:23). Sanayi Devrimi'nin ardından dünyayı ele geçiren makineleşme, dokuma resimleri maddi açıdan ulaşılması güç, üretim açısından ise zahmetli hale getirmiştir (Acar, 2013:52). 19. yüzyılda gerilemeye devam eden dokuma resim sanatı artık resmin donuk, karanlık ve zahmetli bir taklidi olarak görülmeye başlanmıştır. Ancak uygulamalı sanatlara tutkusu ile tanınan William Morris (1834-1896) ve arkadaşlarının Londra'da başlattığı Arts & Crafts (Sanat ve Zanaat) hareketi ile özellikle İngiltere ve İskandinavya'da yeniden canlanmıştır. Morris kurduğu dokuma atölyelerinde 15. yüzyıl sonlarına ait dokuma resimlerden esinlenerek yaptığı tasarımları dokutmuştur. Tasarımlarında yeni bir üslup yaratmaya çalışan Morris, bu girişiminde sistematik ve analitik bir şekilde ilerleyerek renk sayısının sınırlandırılması ve perspektiften vazgeçilmesi gerektiğini öne sürmüştür. Arts & Crafts hareketi etkisi altında Amerika Birleşik Devletleri, Almanya, Çekoslovakya, Norveç ve Polonya gibi yerlerde açılan atölyeler dokuma resim sanatına yeni bir soluk getirmiştir (Pianzola ve Coffinet, 1974:103-104).

20. yüzyılın başında Bauhaus Okulu'nun kurulmasıyla dokuma resim sanatı tekrar uygulanmaya başlanmıştır. Bu sanatın canlanmasında önemli bir yeri olan Bauhaus okulunun temel ilkelerinden biri el sanatlarının form güzelliğini ve kalitesini endüstri ürünlerine de yansıtmaktı. Böylelikle el sanatlarına geri dönüşüm yapılmış (Ak, 2008:21), dokuma resim sanatının etki alanı, mimariden endüstri tasarımına kadar tüm sanat kollarına yansımıştır. Bauhaus Okulunda verilen eğitimle, disiplinler arası sınırlar erimiş sanat ve zanaat kavramları birbirine yaklaşmıştır. Temeli uygulamalı sanat alanları ile güzel sanatları bir atölye ortamında birleştirmeye dayalı bu okulda eğitim ise; cam, ahşap, metal, baskı ve dokuma atölyelerinde gerçekleştirilmiştir. Eğitimi ve öğrencinin birlikte çalıştığı atölyelerde teknik, malzeme ve tasarımın birlikteliğine bağlı yaratıcı ve özgün uygulamalar, yeni kuramlar geliştirilmiştir (Arslan, 2019:348). Kurulan dokuma atölyelerinde Paul Klee, Gropius, Anni Albers, Otto Berger ve Gunta Stölz gibi Bauhaus sanatçıların eserleri sanatsal değeri yüksek dokuma resimlere dönüşmüştür (Özay, 2001:26).

Dokuma resim sanatının ikinci kez doğduğu devrin 1930-40 yıllarında Aubusson'da Fransız ressam ve şair Jean Lurçat (1892-1966) tarafından başlatıldığı belirtilmektedir (Paşayeva ve Hamidova, 2003:150). Madame Cutoll'nin girişimiyle Lurçat'nın tasarımları buradaki atölyelerde dokunmuş ardından Braque, Dufy, Picasso, Matisse, Léger, Miró, Marcoussis, Derain, Coutaud gibi ressamların eserleri gelmiştir (Pianzola ve Coffinet, 1974:104). Jean Lurçat'nın 1962 yılında başlattığı ve büyük ilgi uyandıran Lozan Uluslararası Tapestry Bienali; dokuma eyleminin günümüzde sanatsal bir ifade biçimi olarak konumlandığı alanın belirlenmesinde önemli rol oynamıştır. Bu gelişme ile doğal ya da sentetik lif kökenli malzemeler ile üretilmiş deneysel ve özgün sanat eserlerini ifade eden Lif Sanatı'nın temelleri atılmıştır. Magdalena Abakanowicz, Olga de Amaral, Jolanta Owidzka ve Wojciech Sadley gibi isimler bu akımın öncüleri olmuştur. Günümüzde yerli ve yabancı tekstil sanatçıları tarafından dokuma eserler üretilmeye devam etmektedir. Yerli sanatçılar (Öngen, 2016:59-69) arasında Şerife Atlıhan, Fırat Neziroğlu, Belkıs Balpınar, Didem Atış, Sevim Arslan, Tuğba Arabalı Koşar; yabancı sanatçılar arasında ise Maximo Laura, Faig Ahmed (Baydemir, 2022:726-747), Brent Wadden, Erin M. Willey, Diedrick Brackens, Terri Freidman gibi isimler yer almaktadır. Bazı ressamlar ise resimlerini dokutarak dokuma resme dönüştürmüştür. Marit Bakken (Taylan ve Atlıhan, 2018:323), Devrim Erbil ve Mustafa Aslier bu sanatçıların arasında yer almaktadır.

MUSTAFA ASLIER

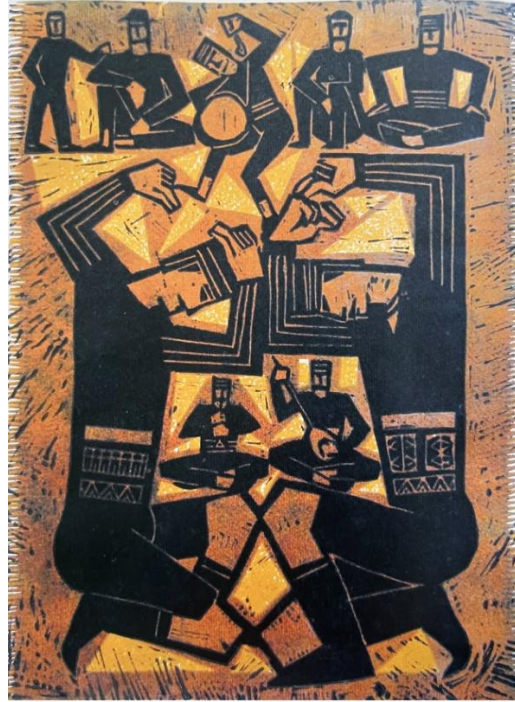
1926 yılında Bulgaristan'ın Kırcaali şehrinde dünyaya gelen ve 1939 yılında Türkiye'ye göç eden Prof. Mustafa Aslier, özgün baskı resim sanatının ülkemizdeki en önemli temsilcilerinden biri olarak kabul edilmektedir (Arslan, 1997:152). Baskı resim teknikleri ile ilk kez 1943-46 yılları arasında Balıkesir Necatibey İlk Öğretmen Okulu'nda karşılaşan Mustafa Aslier (Katalog, 2010:1), Malik Aksel, Refik Epikman, Şinasi Barutçu, Hayrullah Örs, Hakkı İzzet gibi hocalardan dersler alarak 1949 yılında Gazi Eğitim Enstitüsü Resim Bölümünden mezun oldu (Arslan, 1997:152).

Diplomasını aldıktan sonra lise düzeyindeki Matbaacılık Bölümü grafik öğretmenliğine atandı ve Ekim 1953'te grafik eğitimi için Almanya'ya gönderildi (Katalog, 1995:11). Mustafa Asler'in sanat yaşamında en belirgin dönüm noktasının bu yıllara denk geldiği belirtilmektedir. Sanatçı burada karşılaştığı yeni anlayış ve denemelerle birikimlerini ve yeteneğini özgünlüğe dönüştürmeye başlar. Bu köklü değişimin yaşandığı 1945-1958 yılları arasındaki dönemi sanatçı şu sözlerle açıklamaktadır: *Sanat yoluna girdikten sonra ilk on yılda resmetme yeteneklerimi denedim, geliştirdim ve tanıdım. İkinci on yılda önceki ustaların sanata neler kattıklarını görmeye ve tanımaya çalıştım, salt biçim ve renklerin sonuz şekillendirici ve anlatıcı olanaklarını kişisel yaratıcılığımla özgün bir bütünlüğe ulaştırmam gerektiğini anladım* (Tosun, 2011:15).

1957 yılında yurda dönen Mustafa Asler, Alman Bauhaus modeli esas alınarak açılan Devlet Tatbiki Güzel Sanatlar Okulu (DTGSO), şimdiki Marmara Üniversitesi Güzel Sanatlar Fakültesi'nde öğretim üyesi olarak göreve başlamıştır. Mustafa Asler; Bauhaus okunun amacı olan teknolojik imkanlarla deneme ve araştırmaları çeşitlendirerek yeniliğe ulaşma ekolüne dayanarak, görev yaptığı okulda özgün baskı atölyesinin kurulmasında önemli rol oynamıştır (Şahin, 2019:65). Kendisini görsel Türküler yapan halkın okumuş bir ressamı (Tosun, 2011:8) olarak tanımlayan sanatçının beş tanesi uluslararası olmak üzere otuzdan fazla kişisel, elliden fazla ulusal ve uluslararası karma sergisi olmakla beraber içlerinde Var Olmaya Biçim Vermek, Resim I (M.E.B. Orta Öğretim ders kitabı) gibi beş adet sanat kitabı ve çok sayıda makalesi vardır. Eserleri; İstanbul Devlet Resim ve Heykel Müzesi (sekiz eser), Ankara Devlet Resim ve Heykel Müzesi (on bir eser), İzmir Devlet Resim ve Heykel Müzesi (üç eser), Üsküp Yugoslavya Modern Sanatlar Müzesi (dört eser), Ben and Abby Gray Foundation, USA (altı eser), Bükreş, Prag, Cezayir Müzeleri (biret eser) ve Varşova Grafik Sanatlar Müzesi (iki afiş) koleksiyonlarında yer almaktadır. 1973 yılında Cumhuriyet, 1974 yılında ise Devlet Sanat Ödülüne layık görülmüştür. Mustafa Asler'in sanat eğitmenliğindeki akademik kariyeri ise şu şekilde ilerlemiştir; 1950-1953 yılları arasında Matbaacılık Meslek Lisesi'nde Grafik resim öğretmenliği, 1971-1977 yılları arasında Devlet Tatbiki Güzel Sanatlar Yüksek Okulu (D.T.G.S.Y.O.) müdürlüğü, 1958-1982 yılları arasında D.T.G.S.Y.O'da Özgün Baskı Resim Sanatı ve Kitap Tasarımı öğretim üyeliği, 1982-1992 yılları arasında Marmara Üniversitesi Güzel Sanatlar Fakültesi Grafik Anasanat Dalı'nda öğretim üyeliği, 1985-1991 yılları arasında M.Ü. Güzel Sanatlar Fakültesi dekanlığı yapmış, 1989 yılında profesör ve 1992 yılında emekli olmuştur (Katalog, 2010:131). 2015 yılındaki vefatına kadar Grafik Anasanat dalında misafir öğretim üyesi olarak ders vermeye devam etmiştir.

Mustafa Asler eserlerinde, yağlı boya, karakalem ve özgün baskı resim tekniklerini kullanmıştır. İlk defa Mustafa Asler tarafından kullanılan (Asler, 1985:33) "özgün baskı resim" kelimesi gravür, litografi, serigrafi ve ağaç baskı tekniklerinin tümünü ifade etmektedir. Özgün baskı resim grafik sanatlarının bir kolu olarak değerlendirilmesine rağmen resim sanatı ile aynı özellik ve özgünlüktedir. Baskı resmin ayırıcı özelliği çoğaltılabilir olmasıdır (İçmeli, 1985:64).

Mustafa Asher, geleneksel Türk folklorunun zengin görünümünden etkilenerek eserlerinde yöresel konulara yönelmiş, kırsal insanın duruş, oturuş ve hareketlerini dramatik bir görünüm içinde, simgesel ve stilize bir yalnlıkla ifade etmiştir (Arslan, 1997:152). Sanatçı tasvirlerle; “Güreşçiler”, “Davul-Zurna”, “Emekçi”, “Kemençe Çalan”, “Zeybek”, “Ana-Oğul”, “Ana-Kız”, “Halk Oyunu”, “Tarlada” gibi isimler vermiş, bazen bu figürleri tek başına bazen ise beraber kullanarak çok çeşitli biçimlerde resmetmiştir (Resim 2). Sanatçının eserlerinde kullandığı geometrik ve soyut yapı, dokuma resme (tapestry) dönüşmeye çok müsaittir. Böylelikle sanatçının eserlerinin sadece teknik olarak değil, Anadolu insanını ve geleneklerini anlatan içerikleri sayesinde de dokuma disiplini ile buluşması şaşırtıcı olmamıştır. Mustafa Asher’in Marmara Üniversitesi Güzel Sanatlar Fakültesi’nde dekan yardımcılığı yaptığı dönemde başlatılan ve otuz yedi yıl (1981-2018) devam eden DOBAG (Doğal Boya Araştırma ve Geliştirme) Projesi’nin var oluşuna etkisi büyüktür. Bu proje; Çanakkale-Ayvacık ve Manisa- Yuntdağ bölgelerinde doğal boya kullanımını artırmayı ve halı-kilim dokumacılığını aslına uygun biçimde devam ettirmeyi amaç edinmiş bir projedir. Dekanlık yaptığı dönemde (1985-1991) projede çalışanlara destek olmuş, dokuyucu kadınlarla iletişim kurarak sorunlarına çözümler üretmiştir.



Resim 2: Mustafa Asher, Zeybekler, Linol Oyma, 28x38 cm, 2008 (Katalog, 2010:36).

DOKUMA RESİM PROJESİ

Mustafa Aslier yalnızca DOBAG Projesi'ndeki etkin rolü ile halı-kilim dokumacılığının devamını sağlamamış aynı zamanda dokumanın sanatsal bir ifade biçimi olarak varlığını sürdürmesine destek olmuştur. Bu amaçla, dokuma resimlerinden oluşan bir sergi planlamış ve birlikte çalışacağı bir dokuyucu arayışına girmiştir. Ancak bu dokumaları yapacak kişinin usta bir dokuyucu olmasının yanı sıra, renk, biçim, oran/orantı ve estetik gibi temel sanat bilgilerine hâkim olması gerekmektedir. Köylerdeki dokuyucuların temel sanat alanındaki yetersizlikleri sebebiyle görsel açıdan istediği sonucu elde edemeyeceğini düşünmüştür. Çeşitli dokuyucu sanatçılar ile görüşerek deneme dokumaları yaptırmış (Resim 5) ancak anlaşmaya varamamıştır. 2009 yılında, Marmara Üniversitesi Güzel Sanatlar Fakültesi Geleneksel Türk Sanatları bölümü öğretim üyesi Prof. Şerife Atlıhan'ın tavsiyesi ile o dönem aynı bölümde yüksek lisans eğitimi görmekte olan Mine (Halil) Taylan ile bu projeyi başlatma kararı almıştır (Tosun, 2011:163). Projede yer alan dokumaların iki tanesi Geleneksel Türk Sanatları bölümünde yer alan halı-kilim atölyesinde dokunmuştur. Bu iki dokuma ilk kez sanatçının 2010 yılında Marmara Üniversitesi Güzel Sanatlar Fakültesi Galerisinde gerçekleşen "Geçmiştenli" sergisinde izleyici ile buluşmuş, büyük ilgi görmüştür (Resim 4, Resim 6). Fakülteye giriş çıkışların sınırlı olması ve tezgâh yetersizliği sebebi ile sanatçı yeni bir döner çözümlü tezgâh yaptırmış ve proje 2010-2013 yılları arasında Kadıköy Yeldeğirmeni'nde bir atölyede devam etmiştir. Mine Taylan bu atölyeyi Marmara Üniversitesi Güzel Sanatlar Fakültesi Resim bölümünde eğitim gören altı dönem arkadaşı ile paylaşmıştır. Bunların arasında günümüz sanatçılarından Emin Mete Erdoğan, Hacer Kiroğlu ve Yuşa Yalçıntaş gibi isimler yer almaktadır. Atölye çalışmalarına yansıyan disiplinler arası bakış açısı, burada yapılan çalışmaların bazılarının etkilenmesine neden olmuştur. Örneğin dokuyucu Mine (Halil) Taylan yaptığı dokumalara bir ressam gözüyle bakması, Mustafa Aslier'in beklentilerini daha iyi karşılamasına neden olmuştur. Mustafa Aslier sık sık atölyeyi ziyaret ederek hem dokumaların takibini yapmış hem de öğrencileri teşvik edici konuşmaları ile desteklemiştir. Projedeki son dokuma parçalarını Mine Taylan, sanat danışmanlığını yaptığı, yöresel halı-kilim dokumacılığını destekleyen "Hisar Anadolu Destek Derneği"'nin Nişantaşı'ndaki atölyesinde tamamlanmıştır. Bu süreçte dokuyucu Mine Taylan, Beşiktaş'taki evinde Mustafa Aslier'i belirli aralıklarla ziyaret etmiş, dokumaların durumu hakkında bilgi vermiştir (Resim 3). Ayrıca sanatçının Marmara Adası'ndaki atölyesinde de görüşmeler devam etmiştir. Mustafa Aslier dokuma resim sayısı on adete ulaştığında dokuyucu Mine Taylan ile ortak bir sergi açmayı planlamıştır. Ancak serginin son parçası bitmek üzere iken sanatçı Mustafa Aslier vefat etmiştir.



Resim 3: Beşiktaş'taki Evinde Mustafa Asler (Fotoğraf: Mine Taylan, 2013).

Mustafa Asler'in tasarımlarının uygulandığı dokuma resimlerde kullanılan malzeme doğal boyalı yündür. Malzeme ve renk seçimi tamamen dokuyucu Mine Taylan tarafından yapılmıştır. Yünler aynı zamanda usta bir dokuyucu olan Musa Başaran tarafından temin edilmiştir. Boyama işlemleri de aynı kişi tarafından Sultanahmet'teki dokuma atölyesinde tamamlanmıştır. Musa Başaran, dokuyucu Mine Taylan'ın talebi üzerine yünleri bol abrajlı ve çok çeşitli tonlarda boyamıştır. Beyaz renk boyanmamış yünden elde edilmiştir. Dokuma eserlerinin tümünün sağ ya da sol alt köşesinde sanatçının soyadı olan "Asler" yazmaktadır. Dokuma eserlerin ölçüleri 1 m² ile 2,5 m² arasındadır. Sanatçının dokumalarında üç tema görülmektedir. Bunlar; dört dokumada "Anne-Çocuk" (Resim 4, Resim 6, Resim 9, Resim 13); üç dokumada "Zeybek" (Resim 8, Resim 10, Resim 12) ve diğer üç dokumada ise "Emekçi" (Resim 7, Resim 11, Resim 14) şeklindedir.



Resim 4: Solda; Mustafa Aslier, Ana Kız, Tahta oyma, 25x35 cm, 1986 (Katalog, 1995:28). Sağda: Mustafa Aslier'e Ait Bir Dokuma Resim (Fotoğraf: Mine Taylan Arşivi, 2009).

Resim 4'de sol tarafta Mustafa Aslier'e ait tahta oyma tekniği ile yapılmış bir baskı resim, sağ tarafta ise Mine Taylan tarafından yapılan dokuma resim görülmektedir. Dokuma serinin ilk parçası olan bu dokumada atkı ve çözüde yün kullanılmış, beyaz renk ise doğal boya ile elde edilmiştir. Eserde, 1 cm'de 3 adet çözgü kullanılmakla beraber cm'deki atkı sırası kalınlığa bağlı olarak 6 ile 14 arasında değişmektedir. Bazı alanlarda resmin orijinal rengini elde etmek için iki farklı renkteki ip birleştirilmiş ve atkı kalınlığı artmıştır. Dokumanın ölçüsü 120x85 cm'dir. Eserler kilim dokuma tekniği ile 2009 yılında Marmara Üniversitesi Güzel Sanatlar Fakültesi Geleneksel Türk Sanatları Bölümü Halı-Kilim Atölyesinde dokunmuştur.

Mustafa Aslier'in resimlerinde sıklıkla karşımıza çıkan "anne ve çocuk" teması dokuma eserlerinde de yer almıştır. Ayrıca sanatçının eser kompozisyon merkezine yerleştirilen anne ve kız figürü bereketi ve doğurganlığı temsil ederken, geometrik bölümlere ayrılmış zemin üzerinde küçük erkek figürleri görülmektedir. Resim 4'teki eserde görülen beyaz alanlar kompozisyonun odak noktasını belirlemekte, açık ve koyu tonlar ön-arka ilişkisi kurarak derinlik algısı oluşturmaktadır. Eser beyaz bir bordür ile çevrelenmiştir. Bu dokuma ilk kez Mustafa Aslier'in 2010 yılında Marmara Üniversitesi Güzel Sanatlar Fakültesi Sanat Galeri'sinde gerçekleşen "Geçmiştenli" isimli sergisinde izleyiciye sunulmuştur.



Resim 5: Mustafa Asker'e Ait Bir Dokuma Resim (Fotoğraf: Mine Taylan Arşivi, Marmara Adası, 2014).

Resim 5'te görülen dokuma resim Mustafa Asker tarafından 2009 yılından önce ismi bilinmeyen başka bir dokuyucuya deneme niteliğinde yaptırılmıştır. Ancak sanatçı bu dokuyucu ile çalışma kararı almamış, projeyi daha sonra Mine Taylan ile başlatmıştır.



Resim 6: Solda; Mustafa Asher, Beşli, Tahta Oyma, 13x36 cm, 1976 (Katalog, 2010:109). Sağda: Şerife Atılan (sağ) ve Mine Taylan (sol) Mustafa Asher'e ait bir dokuma resim ile (Fotoğraf: Mustafa Asher, 2010).

Resim 6'da (sol tarafta) Mustafa Asher'e ait tahta oyma tekniği ile yapılmış bir baskı resim, sağ tarafta ise Mine Taylan tarafından yapılan dokuma resim görülmektedir. Dokuma projesinde yer alan Resim 6'daki ikinci parça olan bu dokuma eserin atkı ve çözgüsünde yün kullanılmıştır. Eserin üretiminde kullanılan malzemelerin rengi doğal boya ile elde edilmiştir. Dokumlarda 1 cm'de 3 adet çözgü kullanılmıştır. Dokumanın cm'deki atkı sayısı sıra kalınlığına bağlı olarak 6 ile 14 arasında değişmektedir. Eserin bazı alanlarında resmin orijinal rengini elde etmek için iki farklı renkteki ip birleştirilmiş ve eserin atkı kalınlığının yer yer artmasına neden olmuştur. Ölçüsü 180x70 cm olup, kilim dokuma tekniği ile 2010 yılında Marmara Üniversitesi Güzel Sanatlar Fakültesi Geleneksel Türk Sanatları Bölümü Halı-Kilim Atölyesinde dokunmuştur.

Resim 6'daki dokumanın kompozisyonunun sağ üst kısmında kökleri toprak altında kalan bir hayat ağacı motifi yer almaktadır. Bu bağlamda eserde toprağın altındaki anne figürü omuzlarında dört oğlunu taşıyarak doğurganlığı ve bereketi temsil etmekte, toprağın üstünde kalan en büyük oğul ise gücünü köklerinden aldığı ifade etmektedir. Eserde gökyüzünde ay ve güneş yer almaktadır. Ayrıca eserin çevresinde beyaz bir bordürü vardır. Bu dokuma ilk kez Mustafa Asher'in 2010 yılında Marmara Üniversitesi Güzel Sanatlar Fakültesi Sanat Galerisi'nde gerçekleşen "Geçmiştenli" isimli sergisinde serinin ilk parçası ile izleyiciye sunulmuştur.



**Resim 7: Solda; Mustafa Asher, Emekçi, Linol oyma, 16x42 cm, 2009 (Katalog, 2010:104).
Sağda: Mustafa Asher'e Ait Bir Dokuma Resim (Fotoğraf: Mine Taylan Arşivi, 2011).**

Resim 7’de (sol tarafta) Mustafa Asler’e ait linol oyma tekniği ile yapılmış bir baskı resim ile Resim 7’de (sağ tarafta) Mine Taylan tarafından yapılan dokuma resim görülmektedir. Dokuma projesinin üçüncü parçası olan bu dokumada atkı ve çözgü yün olup renkler ise doğal boya ile elde edilmiştir. 1 cm’de 3 adet çözgü kullanılmakla beraber cm’deki atkı sırası kalınlığa bağlı olarak 6 ile 14 arasında değişmektedir. Bazı alanlarda resmin orijinal rengini elde etmek için iki farklı renkteki ip birleştirilmiş böylelikle eserin bazı bölümlerinde atkı kalınlığı artmıştır. Dokuma eserin ölçüsü 210x85 cm’ olup kilim dokuma tekniği ile 2011 yılında Kadıköy-Yeldeğirmeni’ndeki atölyede dokunmuştur. Bu resimde tema tek vücut olmuş bir erkek figürüdür. Asler’in kendisini özetediğini belirttiği “Emekçi” figürü (Resim 11 ve Resim 14) Anadolu köylüsünü temsil etmektedir (Asler, Sözlü görüşme (röportaj) 2011). Bu eserde kullanılan renk çeşitliliğinin azlığı ve kompozisyondaki yalınlık, sanatçının diğer dokuma resimlerinden farklı bir yapıdadır. Desensiz, lacivert bir bordürle çevrelenmiş olan bu eserin, farklı renkte iki örneği daha dokunmuştur (Resim 11 ve Resim 14).



Resim 8: Solda; Mustafa Asler, Zeybek, Tahta+Linol Oyma, 28x47 cm, 1974 (Katalog, 2010:49). Sağda; Mustafa Asler’e Ait Bir Dokuma Resim (Fotoğraf: Mine Taylan Arşivi, 2011).

Resim 8’de (sol tarafta), Mustafa Asler’e ait tahta+linol oyma tekniđi ile yapılmıř bir baskı resim ile yine Resim 8’de (sađ tarafta) Mine Taylan tarafından yapılan dokuma resim görölmektedir. Dokuma projesinde yer alan dördüncü parça eser olan bu dokumada atkı ve çözüğü yün olup eserde kullanılan renkler doğal boya ile elde edilmiştir. Dokumada 1 cm’de 3 adet çözüğü kullanılmakla beraber cm’deki atkı sırası kalınlıđa bađlı olarak 6 ile 14 arasında deđişmektedir. Bazı alanlarda resmin orijinal rengini elde etmek için iki farklı renkteki ip birleştirilmiř ve eserde bazen atkı kalınlıđı artmıştır. Dokumanın ölçüsü 165x110 cm. olup kilim dokuma tekniđi ile 2011 yılında Kadıköy-Yeldeđirmeni’ndeki atölyede dokunmuřtur. Bu resimde ana figür bir zeybeğdir. Zeybeğin iki yanında görölen davul ve zurna çalan figürler sanatçının resimlerinde görölen karakteristik figürlerdir. Eserde renk tonları çeřitli olmakla beraber, zeybeğin bacađında kullanılan kahverengin keskin biçimde ton deđiřtirdiđi görölmektedir. Eserde kullanılan koyu kahverengi ipin devamı yoktur ve dokuyucu bu deđiřimi zorunluluktan yapmıştır. Ancak görsel sonuç Mustafa Asler’in beğenisini kazanmıştır. Çünkü sanatçı dokuma resimlerinde el emeđinin izlerini görmek istemiř, kusursuz bir dokumanın makine üretiminden farklı olmayacađını ifade etmiştir (Asler, Sözlü görüřme, 2011). Eserin çevresi beyaz bir bordür ile çevrelenmiştir. Bu dokuma, 2014 yılında dokunan diđer iki parçası ile 11 Nisan – 24 Mayıs 2019 tarihleri arasında İstanbul Anna Laudel Galeri’de izleyiciye sunulan “Tapestry Dokunmuř Hikayeler” sergisinde yer almıř, büyük ilgi görmüřtür (Katalog, 2019:31).



Resim 9: Solda; Mustafa Asher, Tahta Oyma, 1987 (Katalog, 2009:47). Sağda: Mustafa Asher'e ait bir dokuma resim, Beşiktaş'taki Evi (Fotoğraf: Mine Taylan Arşivi, 2012).

Resim 9'da yer alan (sol tarafta) Mustafa Asher'e ait tahta oyma tekniği ile yapılmış bir baskı resim ile yine resim 9'da (sağ tarafta) Mine Taylan tarafından yapılan dokuma resim görülmektedir. Dokuma projesinin beşinci parçası olan bu dokumada atkı ve çözgü yün iplik olup iplik renkleri doğal boya ile elde edilmiştir. 1 cm'de 3 adet çözgü kullanılmakla beraber cm'deki atkı sırası kalınlığa bağlı olarak 6 ile 14 arasında değişmektedir. Bazı alanlarda resmin orijinal rengini elde etmek için iki farklı renkteki ip birleştirilmiş ve dokumada yer yer atkı kalınlığı artmıştır. Dokumanın ölçüsü 190x180 cm. olup kilim dokuma tekniği ile 2012 yılında Kadıköy-Yeldeğirmeni'ndeki atölyede dokunmuştur.

Anne-çocuk temasının işlendiği resimde iki anne ve çocukları yer almaktadır. Eserin alt kısmında kucakında kızını, üst kısmında ise başının üstünde oğlunu taşıyan birer anne figürü vardır. Sanatçının resimlerinde sık görülen davul ve zurna çalan iki figür yanlarda yerini almıştır. Bu dokumada dokuyucu koyu yeşil alanlarda ince kalitede bir yün kullanmış eserdeki yeşil alanda pürüzsüz ve tek renk bir görüntü elde etmiştir. Mustafa Asher'ın sanat anlayışına göre bu görüntü el işçiliğinin doğallığına uygun değildir. Dokuyucu bir daha bu kalitede ince yün kullanmamıştır. Dokumanın beyaz bir bordürü vardır.



Resim 10: Mustafa Asher'e Ait Bir Dokuma Resim (Fotoğraf: Mine Taylan Arşivi, 2012).

Resim 10'da Mine Taylan tarafından yapılan dokuma resim görülmektedir. Dokuma resim projesinin altıncı parçası olan bu dokumada atkı ve çözgü yün iplik olup iplerin renkleri doğal boya ile elde edilmiştir.

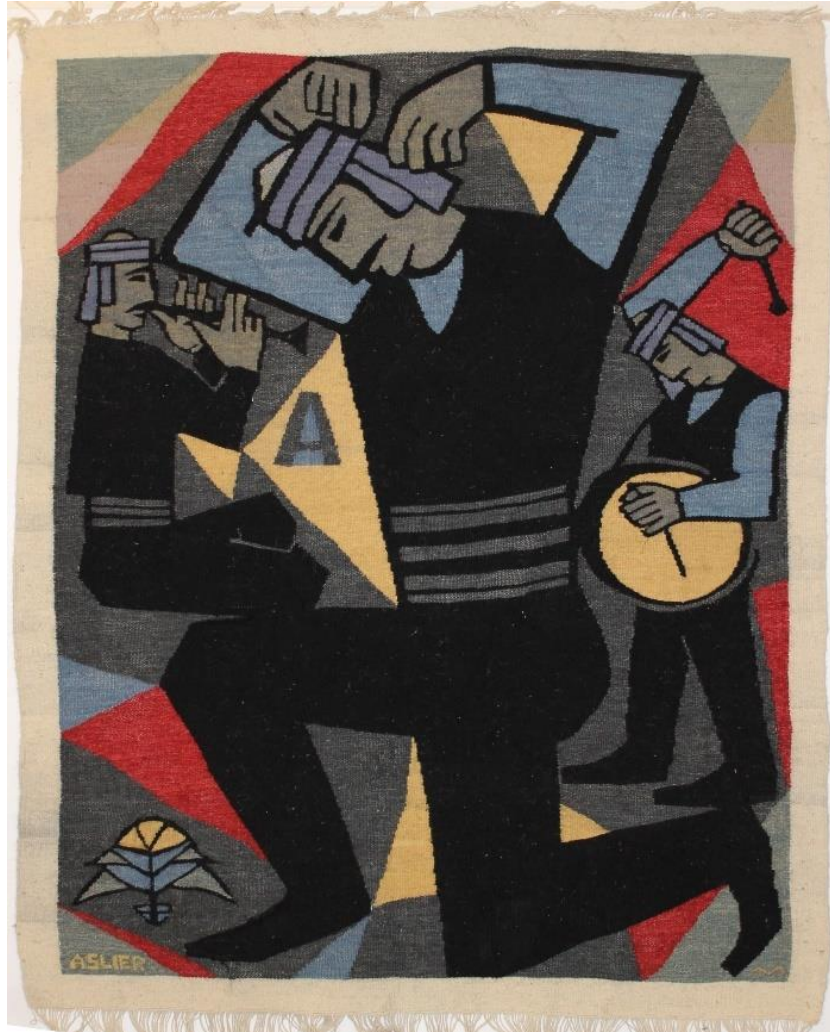
1 cm'de 3 adet çözümlü kullanılmakla beraber cm'deki atkı sırası kalınlığa bağlı olarak 6 ile 14 arasında değişmektedir. Bazı alanlarda resmin orijinal rengini elde etmek için iki farklı renkteki ipeleştirilmiş ve eserdeki atkı kalınlığı bazı bölgelerde artmıştır. Dokumanın ölçüsü 180x130 cm. olup kilim dokuma tekniği ile 2012 yılında Kadıköy-Yeldeğirmeni'ndeki atölyede dokunmuştur. Eserde renk çeşitliliği az, desen yoğunluğu ise fazladır. Karşılıklı oynayan iki zeybek resmin ana figürleri olarak büyük ve öndedir. Bunların dışında yedi küçük erkek figürü kompozisyonu oluşturmaktadır. Figürlerin bir kısmı çalgıcı iken bir kısmı oturan ve ayakta duran erkeklerdir. Zeybeklerin belinde geometrik motiflerle bezenmiş kemer vardır. Zemine yerleştirilen üçgen ve baklava biçimli beyaz geometrik dolgu alanları desen yoğunluğunu hafifletmekte, açık-koyu dengesini sağlamaktadır. Dokumanın beyaz bir bordürü vardır.



Resim 11: Solda; Mustafa Asher, Emekçi, Linol Oyma, 11x38 cm, 1956 (Tosun, 2011:54).

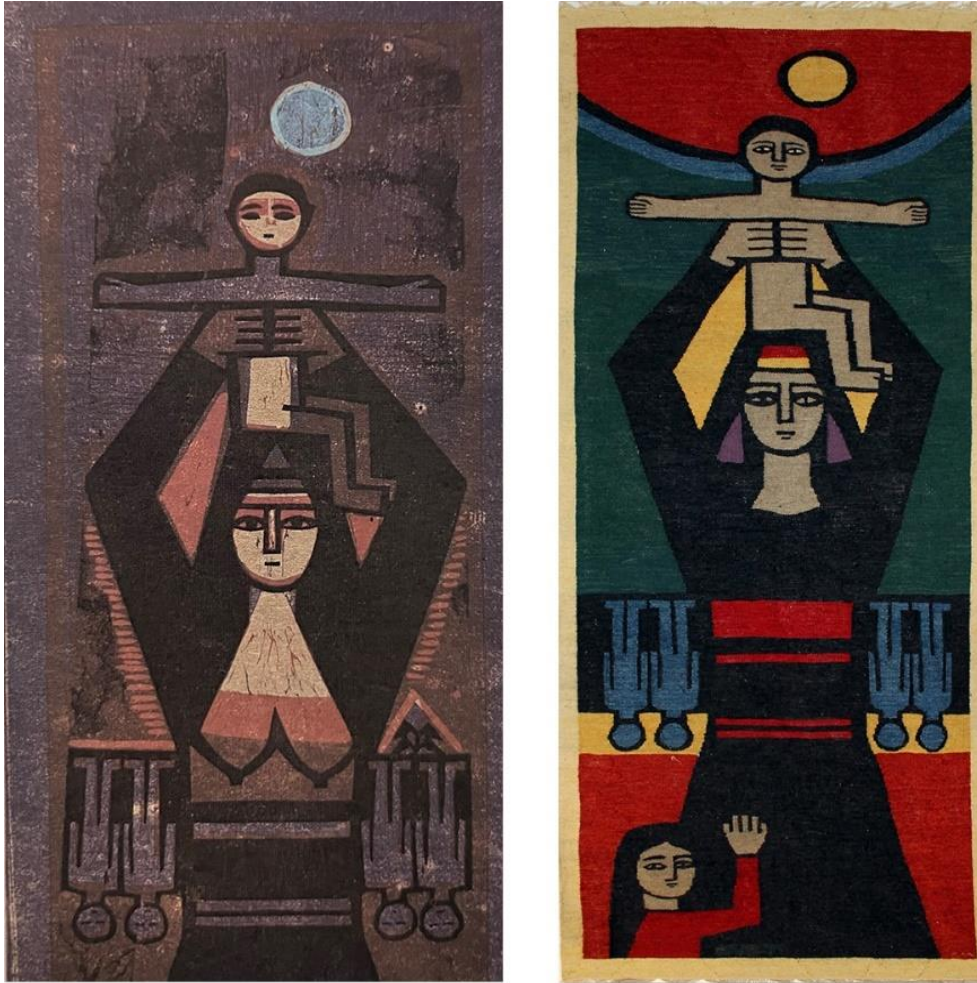
Sağda; Mustafa Asher'e Ait Bir Dokuma Resim (Fotoğraf: Mine Taylan Arşivi, 2013).

Resim 11’de (sol tarafta) Mustafa Asher’e ait linol oyma tekniği ile yapılmış bir baskı resim ile yine Resim 11’de (sağ tarafta) Mine Taylan tarafından yapılan dokuma resim görülmektedir. Dokuma projesinin yedinci parçası olan bu dokumada atkı ve çözgüde yün iplik kullanılmış olup ipliklerin renkleri doğal boya ile elde edilmiştir. 1 cm’de 3 adet çözgü kullanılmakla beraber cm’deki atkı sırası kalınlığa bağlı olarak 6 ile 14 arasında değişmektedir. Bazı alanlarda resmin orijinal rengini elde etmek için iki farklı renkteki ip birleştirilmiş ve bazı bölgelerdeki atkı kalınlığı artmıştır. Dokumanın ölçüsü 210x95 cm olup kilim dokuma tekniği ile 2013 yılında Kadıköy-Yeldeğirmeni’ndeki atölyede dokunmuştur. Bu resim; Resim 7 ve Resim 14 gibi tek vücut olmuş emekçi figüründen oluşmaktadır. Figür tek ayak, tek kol ve tek elden oluşmaktadır. Bazı uzuvları eksik bırakılsa da yüz ifadesi, elin durumu ve Anadolu kilim motifleri ile Türk köylüsünü anlatmaktadır. Bu yapıt sanatçının yalın ifade gücünü simgelemektedir. Figürün üzerinde kıyafet olmamasına rağmen Anadolu’nun yöresel özelliklerini başındaki şapka, bryk ile kol ve bacağı üzerindeki motifler ile yansıtmayı başarmıştır (Tosun, 2011:54). Desensiz, kahverengi bir bordürle çevrelenmiştir.



Resim 12: Mustafa Asher’e Ait Bir Dokuma Resim (Fotoğraf: Mine Taylan Arşivi, 2014).

Resim 12’de Mine Taylan tarafından yapılan dokuma resim görülmektedir. Dokuma projesinin sekizinci parçası olan bu dokumada atkı ve çözgü yün ipliği kullanılmış ve ipliklerin renkleri doğal boya ile elde edilmiştir. 1 cm’de 3 adet çözgü kullanılmakla beraber cm’deki atkı sırası kalınlığa bağlı olarak 6 ile 14 arasında değişmektedir. Bazı alanlarda resmin orijinal rengini elde etmek için iki farklı renkteki ip birleştirilmiş ve eserin atkı kalınlığı yer yer artmış olduğu görülür. Dokumanın ölçüsü 180x130 cm olup kilim dokuma tekniği ile 2014 yılında Hisar Anadolu Destek Derneği’nin Nişantaşı’nda yer alan kilim atölyesinde dokunmuştur. Resmin ana figürü bir zeybektir. Zeybeğin iki yanında davul ve zurna çalan iki erkek figürü yer almaktadır. Sol alt köşede ise küçük bir hayat ağacı motifi vardır. Zeminin geometrik alanlara bölünmesi ile resim kompozisyonu yoğunlaşmıştır. Ancak kullanılan renkler ile açık-koyu ilişkisi kurulmuş, yoğunluk dengelenmiştir. Dokumanın beyaz bir bordürü vardır. Bu dokuma, serinin 2014 yılında dokunan diğer iki parçası ile 11 Nisan – 24 Mayıs 2019 tarihleri arasında İstanbul Anna Laudel Galeri’de izleyiciye sunulan “Tapestry Dokunmuş Hikayeler” sergisinde yer almış, büyük ilgi görmüştür (Katalog, 2019:29).



**Resim 13: Solda; Mustafa Asher, Ana-Oğul, Tahta Oyma, 29x29 cm, 1986 (Katalog, 1995:30).
Sağda; Mustafa Asher’e Ait Bir Dokuma Resim (Fotoğraf: Mine Taylan Arşivi, 2014).**

Resim 13'te (sol tarafta) Mustafa Asler'e ait tahta oyma tekniği ile yapılmış bir baskı resim ile yine Resim 13'te (sağ tarafta) Mine Taylan tarafından yapılan dokuma resim görülmektedir. Dokuma projesinin dokuzuncu parçası olan bu dokumada atkı ve çözgüde yün ipliği kullanılmış ve ipliklerin renkleri doğal boya ile elde edilmiştir. Dokumanın 1 cm'de 3 adet çözgü kullanılmakla beraber cm'deki atkı sırası kalınlığa bağlı olarak 6 ile 14 arasında değişmektedir. Bazı alanlarda resmin orijinal rengini elde etmek için iki farklı renkteki ip birleştirilmiş ve eserde yer yer atkı kalınlığı artmıştır. Dokuma; 245x103 cm ölçüsü ile serinin en büyük parçasıdır. Kilim dokuma tekniği ile 2014 yılında Hisar Anadolu Destek Derneği'nin Nişantaşı'nda yer alan kilim atölyesinde dokunmuştur. Resimdeki ana figür oğlunu başının üstünde taşıyan bir annedir. Yanlarda baş aşağı duran figürler ise annenin kaybetmiş olduğu evlatlarını temsil etmektedir (Asler, Sözlü görüşme, 2014). Sol alt köşede ise bir kız çocuğu annesinin eteğine tutunmaktadır. Beyaz bir bordür ile çevrelenmiştir. Bu dokuma, serinin 2014 yılında dokunan diğer iki parçası ile 11 Nisan – 24 Mayıs 2019 tarihleri arasında İstanbul Anna Laudel Galeri'de izleyiciye sunulan "Tapestry Dokunmuş Hikayeler" sergisinde yer almış, büyük ilgi görmüştür (Katalog, 2019:29).



Resim 14: Solda; Mustafa Asler, Emekçi, Linol Oyma, 11x38 cm, 1956 (Tosun, 2011:54).

Sağda: Mustafa Asler'e Ait Bir Dokuma Resim (Fotoğraf: Mine Taylan Arşivi, 2015).

Resim 14'te (sol tarafta) Mustafa Asler'e ait linol oyma tekniği ile yapılmış bir baskı resim ile yine Resim 14'te (sağ tarafta) Mine Taylan tarafından yapılan dokuma resim görülmektedir. Dokuma projesinin onuncu ve son parçası olan bu dokumada atkı ve çözgü yün iplikle üretilmiş olup iplik renkleri doğal boya ile elde edilmiştir. 1 cm'de 3 adet çözgü kullanılmakla beraber cm'deki atkı sırası kalınlığa bağlı olarak 6 ile 14 arasında değişmektedir. Bazı alanlarda resmin orijinal rengini elde etmek için iki farklı renkteki ip birleştirilmiş ve eserde yer yer atkı kalınlığı artmıştır. Dokumanın ölçüsü 215x100 cm'dir ve kilim dokuma tekniği ile 2015 yılında Hisar Anadolu Destek Derneği'nin Nişantaşı'nda yer alan kilim atölyesinde dokunmuştur. Bu resim; Resim 7 ve Resim 11 gibi tek vücut olmuş emekçi figüründen oluşmaktadır. Resim 11'deki dokuma ile arasında kullanılan renkler dışında bir fark yoktur. Figürün gövdesine geometrik kilim motifleri yerleştirilmiştir. Az rengin kullanıldığı yalın bir kompozisyonudur. Desensiz, turuncu bir bordürle çevrelenmiştir. Bu dokuma Mustafa Asler'in yapmayı hedeflediği dokuma resim sergisinin son parçasıdır. Ancak sanatçı dokuma henüz yapım aşamasındayken vefat ettiğinden sergi gerçekleşmemiştir. Dokuma; dokuyucu Mine Taylan'da kalmış olmakla birlikte günümüzde görev yaptığı Sakarya Üniversitesi Sanat Tasarım ve Mimarlık Fakültesi Geleneksel Türk Sanatları Bölümünün koridorunda sergilenmektedir.

SONUÇ

Dokuma resmin ilk ne zaman ve nerede yapıldığı bilinmese de günümüze ulaşan örnekleri bu sanatın Antik dönemlerden beri var olduğunu ve dünyanın farklı noktalarında varlığını yüzyıllarca sürdürdüğünü göstermektedir. Tarihi gelişim sürecinde özellikle Avrupa'da en parlak dönemlerini yaşamış olan dokuma resim, çağımızda dokumanın sanatsal bir ifade biçimine dönüşümünde belirleyici olmuştur. En eski örnekleri günümüzde çeşitli müzelerde sergilenmektedir.

Dokuma resmin tekniği kilimdir. Yatay veya dikey tezgâhta dokunabilmektedir. Eserin çözgüsü ne kadar sık ise desen o kadar detaylı hale gelir. Eserde farklı renkler elde etmek için farklı renklerdeki ince atkı iplikleri bir araya getirilerek renk sayısı çoğaltılabilir. Atkıda kullanılan renklerin ve tonların çeşitliliği dokumaya derinlik ve hacim etkisi katmaktadır. Çözgü iplerinin arkasına yerleştirilen desen kâğıdı ile desenin orijinaline uygun renk ve biçim elde edilir. Dokuma resimlerin (tapestry) tarihi örneklerinde (Resim 1) gerçekliğe oldukça yakın tasvirlerin yapıldığı görülmektedir. Bu dokumalarda genellikle İncil'den sahneler, mitolojik hikayeler ve savaş, fetih gibi siyasi gelişmeler anlatılmaktadır. 19. ve 20. yüzyılda yaşanan sanat hareketleri ve gelişmelerin ardından günümüzdeki modern biçimine bürünerek Lif Sanatının oluşumuna katkı sağlamıştır. Dünyada olduğu gibi Türkiye'de de dokuma resim yapan tekstil sanatçıları ve eserlerini dokuma resme dönüştüren ressamlar bulunmaktadır. Bunlardan biri de Mustafa Asler'dir. Mustafa Asler (d.1926-ö.2015) Bulgaristan-Kırcaali'de doğan ve Türkiye'de yetişen, özgün baskı resim sanatının ülkemizdeki en önemli temsilcilerinden biridir. 1957 yılında Alman Bauhaus modeli esas alınarak açılan Devlet Tatbiki Güzel Sanatlar Okulu (DTGSO), şimdiki Marmara Üniversitesi Güzel Sanatlar Fakültesi'nde öğretim üyesi olarak göreve başlamıştır.

Görev yaptığı fakültede özgün baskı atölyesinin kurulmasında önemli rol oynamıştır. 1989 yılında profesör olmuş, 2015'teki vefatına kadar Marmara Üniversitesi Güzel Sanatlar Fakültesi Grafik bölümünde eğitim vermeye devam etmiştir. Aynı fakültede dekan yardımcılığı yaptığı dönemde başlatılan ve otuz yedi yıl (1981-2018) devam eden DOBAG (Doğal Boya Araştırma ve Geliştirme) Projesi'nin oluşumunda ve sürdürülmesinde etkisi büyüktür. Halı ve kilimlere olan ilgisi bu dönemde başlamıştır. Sanatçının Anadolu insanını ve geleneklerini özgün baskı resimleri geometrik ve soyut yapıları ile dokuma resme (tapestry) dönüşmeye çok müsaittir. Bu yüzden sanatçı uzun bir süre baskı resimlerini dokutacak bir dokuyucu aramıştır. Ancak bu kişinin usta bir dokuyucu olmasının yanı sıra, renk, biçim, oran/orantı ve estetik gibi temel sanat bilgilerine hâkim olması gerekmektedir. Aradığı nitelikli dokuyucuyu Marmara Üniversitesi Güzel Sanatlar Fakültesi Geleneksel Türk Sanatları öğretim üyesi Prof. Şerife Atlıhan aracılığı ile bulmuş ve on adet baskı resmini dokuma resme dönüştürmüştür. Eserler 2009-2015 yılları arasında, o zamanlar Marmara Üniversitesi, Güzel Sanatlar Enstitüsü, Geleneksel Türk Sanatları bölümünde yüksek lisans öğrencisi olan Mine (Halil) Taylan tarafından İstanbul'da üç farklı konumda dokunmuştur. Boyutları 1 m² ile 2,5 m² arasında değişen dokumaların malzemesi doğal boya ile renklendirilmiş yün ipliktir. 1 cm'de kullanılan çözümlü sayısı 3 iken, atkı sayısı kullanılan ipliğin kalınlığına ve kat sayısına bağlı olarak 1 cm'de 6 ila 14 arasında değişmektedir. Mustafa Asher bu dokumalardan oluşan bir sergi planıyla yola çıkmıştır ancak seri tamamlanmadan vefat etmiştir. İçlerinden dört tanesi hiç sergilenmediği gibi, tamamı bir bütün halinde hiçbir yerde sergilenmemiş ve yayınlanmamıştır. Bu makale; Dokuma Resim Sanatı için önem arz eden bir dokuma resim koleksiyonunu geniş kitlelere ulaştırarak literatüre dahil etmek ve sanat yaşamı boyunca hep aynı heyecan ile hiç durmadan üreten, sayısız sanatçı yetiştiren Mustafa Asher'in yarım kalan projesini kısmen tamamlamak amacıyla kaleme alınmıştır.

KAYNAKÇA

- Acar, Sedef (2013). Tapestry Geleneğinden Lif Sanatına Geçiş Sürecinde Jagoda Buic ve Sanatsal Çalışmaları. *Yedi Sanat Tasarım ve Bilim Dergisi*, 9, 51-59.
- Ak, Bircan (2008). *Sanat ve Tasarım Eğitiminde Tatbiki Güzel Sanatlar Okulu Gerçeği*. İstanbul: MÜGSF 50. Yıl Yayınları.
- Akbostancı, İdil (2001). Yapıldıkları Dönemin Uygarlık Yansıması: Duvar Halıları. *Tombak Dergisi*, 31, 40-45.
- Asher, Mustafa (1985). *Son Yüzyılda Türkiye'de Özgün Baskı Resim Sanatı*. Türkiye'de Sanatın Bugünü ve Yarını. Ankara: Hacettepe Üniversitesi Güzel Sanatlar Fakültesi, I. Uluslararası Sanat Sempozyumu, 31-38.
- Arslan, Necla (1997). Mustafa Asher. *Eczacıbaşı Sanat Ansiklopedisi*, 1.
- Arslan, Sevim (2012). Resmin Dokunması. *Seçuk Üniversitesi Sosyal Bilimler Enstitüsü Dergisi*, 27, 45-57.
- Arslan, Sevim (2019). Bauhaus 100. Yılında: Bauhaus Dokuma Atölyesi ve Dokuma Kültürünün Çağdaş Sanata Dahil Edilme Süreci. *Uluslararası Sosyal araştırmalar Dergisi*, 12(65), 342-359.
- Atış, Özhekim, Didem (2015). Alcazar Sarayı'ndaki Tunus'un Fethi Konulu Tapetsryler. *Akdeniz Sanat Dergisi*, 8(15), 12-25.

- Baydemir, Esen (2022). Azerbaycan'ın Çağdaş Sanatçısı Faig Ahmed'in Sanat Anlayışı ve Eserlerinin Dokuma Sanatındaki Yeri. Akademik Tarih ve Düşünce Dergisi, 9(3), 726-747.
- Delahaye, Elisabeth (2007). The Lady and the Unicorn. Paris: Musee de Cluny.
- Ergür, Atilla (20029). Tekstil Terimleri Sözlüğü. İstanbul: Boğaziçi Üniversitesi Yayınevi.
- Grant, Sarah (20079). 15.-18. Yüzyıllar arasında Avrupa Duvar Halıları Tekstilin Aristokratları. P Dünya Sanatı Dergisi, 44, 92-105.
- Hamidova, Ümbülbanu (2011). Orta Çağ Tapestry Dokumaları. Akdeniz Sanat Dergisi, 7(4), 127-129.
- İçmeli, Mürşide (1985). Çağdaş Açından Türk Grafik Sanatları. Türkiye'de Sanatın Bugünü ve Yarını. Ankara: Hacettepe Üniversitesi Güzel Sanatlar Fakültesi, I. Uluslararası Sanat Sempozyumu, 61-67.
- Katalog (1995). Mustafa Asher. İstanbul: Bilim Sanat Galerisi.
- Katalog (2009). Mustafa Asher Özgün Baskı Resim Geçmiştenli Sergi 1947-2009. İstanbul: Ege Basım.
- Katalog (2010). Mustafa Asher Geçmiştenli Sergi 1947-2010. İstanbul: M. Ü. G.S.F. Sanat Galerisi.
- Katalog (2019). Tapestry Dokunmuş Hikayeler, İstanbul: Anna Laudel Gallery.
- Öngen, A. Gamze (2016). Çağdaş Türk Kirkitli Dokuma Sanatçıları. Akdeniz Sanat Dergisi, 9(17), 59-69.
- Özay, Sühandan (1995). İnsanlık Tarihi Kadar Eski Figürlü Tekstiller Tapestry Sanatı. Antik Dekor Dergisi, 29, 74-75.
- Özay, Sühandan (2001). Dünden Bugüne Dokuma Resim Sanatı. İstanbul: T.C. Kültür Bakanlığı Yayınları.
- Paşayeva, Valide ve Hamidova, Ümbülbanu (2003). Goblen'de Kullanılan Teknik Yöntemler. Atatürk Üniversitesi Güzel Sanatlar Fakültesi Sanat Dergisi, 3, 149-159.
- Pianzola, Maurice ve Coffinet, Julien (1974). Craft and Art Tapestry. New York: Van Nostrand Reinhold Company.
- Rhodes, Mary (1973). Small Woven Tapestries. London: B.T. Batsford Limited.
- Sözlü Görüşme (2011). Mustafa Asher.
- Sözlü Görüşme (2014). Mustafa Asher.
- Sürür, Ayten (1981). Duvar Halıcılığı. Türkiyemiz Dergisi, 35, 21-25.
- Sürür, Ayten (1982). Goblen Halıcılığı. Türkiyemiz Dergisi, 36, 14-19.
- Şahin, Selma (2019). Mustafa Asher'in Yüksek Baskı Resimleri Üzerine Bir Analiz. Ulakbilge Dergisi, 7(32), 63-84.
- Taylan, Mine ve Atıhan, Şerife (2018). Tekstil Tasarımında Doğal Elyaf ve Doğal Boya Kullanımı. İdil Sanat ve Dil Dergisi, 7(43), 319-326.
- Tosun, Levent (2012). Mustafa Asher Monografisi. İstanbul: Haylaz Sanat.