

RAPORLAR :

1945 YILINDA TÜRK TARİH KURUMU ADINA YAPILAN TARİHÖNCESİ ARAŞTIRMALARI

Dr. İ. KILIÇ KÖKTEN

*Ankara Üniversitesi, D. T. C. Fakültesi
Antropoloji Enstitüsü Asistanı*

Önsöz

1945 yılı Tarihöncesi araştırmalarımı Orta Anadolu'da Ankara (Ayaş - Güdül - Haymana), Sivas (Şarkışla - Uzunyayla - Hafik); Doğu Anadolu'da Malatya - Elazığ - Muş - Karaköse illeri çevrelerinde yaptım.

Bu gezide geçtiğim yollar, incelediğim bölgeler harta LXXVII de gösterilmiş ve tesbit edilen hüyüklerin isimleri de LXXVIII numaralı listede yazılmıştır.

Bundan evvelki gezilerimin basıldığı dergi isimleriyle, bu gezilerin "Kuzey-Doğu Anadolu Prehistoryasında Bayburt Çevresinin Yeri," adını taşıyan yazımda bir araya toplanan özeti, Dil ve Tarih-Coğrafya Fakültesi Dergisi, Cilt III, sayı 5 de yayınlanmıştır.

Biribirine bağlı ve bir sıra takip ederek gelişmekte olan bu çalışmalar, şimdiye kadar açık kalan, Anadolu'nun doğu yarısını oldukça kaplamış bulunmaktadır; Anadolu'nun batı yarısına geçmek ve böylece açık yer kalmayınca kadar bütün yerleşme alanlarını hazırlanmış program gereğince taramak ödevlerim arasındadır.

Bu yıl yaptığım gezi de çok verimli oldu. Elimize Eskitaş ve Yenitaş devri aletleri geçti. Yeni ve çeşitli yerleşmeler gördük. Bilhassa yapıları bakımından şimdiye kadar gördüğümüz tümülüslerden ayrı tümülüsler tesbit ettik. Evvelce araştırılan hüyüklerden bir kısmını ziyaret ederek verimini tamamlayan kültür belgeleri topladık. Gölevleri kalıntılarının varlığını daha çok açıklıyarak şüphelerimizi azalttık.

Buluş ve gözlemlerimi açıklamadan önce, her yazımda olduğu gibi bu yazımda da Kurum Başkanlığına sunduğum ön raporun

bir örneğini takdim ediyorum. Bu suretle gelişi güzel yollara çıkılmadığını ve gezi sonunda hazırlanan yıllık raporlarla, ilerde yapılacak işlerin ancak bir parçasının tamamlanmış olduğunu hatırlatmak isterim.

Bu yılki çalışmalarımı raporumda yazılı bölümlerin teşkil ettiği çerçeve içinde inceliyerek açıklamağa çalışacağım.

Yardımlarını esirgemiyen Türk Tarih Kurumu'na, bu imkânları hazırlayan sayın hocam Ord. Prof. Dr. Şevket Aziz Kansu'ya sonsuz teşekkürlerimi sunarken, aynı hız ve istekle işime devam edeceğimi vadedirim.

Geziye çıkmadan önce Kurum Başkanlığına sunulan rapor

1. Samsun kazılarına devam:

a) Dündartepe hüyükünün Kalkolitik çağı kültürünü kesin ve geniş ölçüde araştırmak, bu devrin kronoloji ve menşei üzerinde son sözü söylemek,

b) Eti kültürünün Kuzey Anadolu'daki son yerleşmesini, yapı kalıntılarını incelemek ve Etilerin Tarsus, Dündartepe arasındaki kültür tarihleri üzerinde durmak,

c) Tepe ve eteklerdeki Bakır çağı kültürünü ve tepedeki orijinal buluntulardan köjökkenmödingsleri (Mutfak kalıntıları) Orta ve Batı Anadolu'daki çağdaşlarına göre değerlendirmek ; Tepedeki 3.30 metreden sonra başlayan Kalkolitik kültür tabakaları içinde derinleşmek,

d) Tekeköy düz-yerleşme yeri ve mezarlığı kazılarını tekrar ele alarak Anadolu Prehistorik kültürlerinin kavranmasına daha çok çalışmak ve bol Mezolitik taş alet (mikrolitler) veren "A," adlı mağaranın toprak dolgusunu tamamen boşaltmak, bu işle Kırım ve Batı Kafkasya'daki yeni U. R. S. S. buluşlarının Anadolu'ya göre kontrolünü sağlamak, aynı zamanda Baradız (İsparta) Mezolitik istasyonu buluntularıyla mukayese imkânlarını hazırlamak,

e) Samsun hafriyatı sonunda Kızılırmak deltası güneyinde (Bafra batısı) tesbit ettiğimiz İkiztepe hüyükünde ilk deney çukurlarını açmak istiyoruz.

II. Geziler :

1940 yılındanberi Türk Tarih Kurumu adına prehistoryasını araştırdığım bölgelerin hartası ilişik olarak sunulmuştur. Kuzey-doğu Anadolu parçasında prehistorya bakımından birbirine bağlı bulunan kültür bölgelerinin verimi, 27,32 sayılı Belletende (1943-1944) yayınlanmak suretiyle açıklanmıştı.

Hartaya koyduğum hüyükler, mağara ve kayaaltı sığınakları, gölevlerinin ilk izleri, kaya anıtları ve nihayet zengin Tarihöncesi ve Öntarih malzemeleri ilk ve öncü belgeler olmuştu.

Bilhassa Kars'ta Dündartepe hüyüğünde, Aras boyunda İğdır ilcesi çevresinde, Kangal'da Hüyükdeğirmeni'nde bulduğum renkli birçok çanak çömlek parçası, karşımıza araştırılması gereken sınır aşırı kültür münasebetleri de çıkarmıştı.

Anadolu'nun prehistoryasını zenginleştirmek, belirli birkaç örnek kazı yerine (Truva, Alişar, Alaca), diğer bölgelerin en yeni ve tamamlayıcı örnek kazı yerlerini ekliyebilmek için daha çok araştırmaya şiddetle ihtiyacımız olduğunu sık sık belirtmekteyim. Bu maksatla, bu yıl yapacağım gezilerde, Kuzey-doğu Anadolu parçasının biraz güneyinde, batıdan-doğuya doğru uzanan yerlerinde çalışacağım; araştırmak istediğim bölgeler ve takip edeceğim yollar ilişik hartada noktalı çizgilerle gösterilmiştir. Yalnız bu araştırmaların başlangıcında beni eğliyecek orijinal bir buluntu karşısında kalacak olursam, yolculuğumun Muş'tan sonra, kuzey-doğu'da kalan Kars'la, oradan Hope'ye uzanan kısmından derhal vazgeçeceğim.

Son durağım muhakkak Muş ili çevresi olacaktır. Muş'tan sonra araştıracığım yerler plânımın ikinci bölümünü teşkil edecektir.

III. Gezide yapılacak işler :

a) Şarkışla'dan itibaren Deliilyas, Viranşehir, Kayadibi çevreleri araştırılacak, geçen sene bu mntakada yerini tesbit, fakat adını bildirmediğim ikinci gölevleri izleri üzerinde durulacak; ve Tohma çayının Uzunyayla'ya açılan kısımlarındaki "Sıçan hüyüğü"nde, araştırmalar yapılacaktır.

b) Hafif gölündeki Pılır veya Gölhüyüğü'nde araştırmalar tekrarlanacak, buradaki gölevleri izleri ile verileri üzerinde dikkatle durulacaktır.

c) Kangal- Alaca- Hekimhan- Tepeköy yolu ile Malatya'ya gidilerek, Tarihöncesi araştırmaları yapılacak, fırsat bulursam "Arslantepe,, de ziyaret edilcektir.

d) Malatya'dan sonra Elazığ (Tunçeli) çevresinde Sivrice, Mollakendi, Pertek, Çemişgezek, Keban ve Baskil çevrelerine kadar gideceğim. Hiç araştırılmamış olan bu bölgelerde resimli mağaralar, zengin hüyükler ve düz-yerleşme yerleri bulacağımı kuvvetle umut etmekteyim.

e) Elazığ'dan sonra Pulur - Tepeköy - Çapakçur - Soluhan yoluyla Muş iline geçeceğim. Elazığ çevresinde yapacağım araştırma tarzı burada da aynen tatbik edilecektir. Muş'tan sonra zaman kalırsa Malazgirt, Karaköse üzerinden Kars'a ve oradan da Artvin üzerinden Hope'ye gidilecek; olmadığı takdirde, yukarda yazdığım gibi, Karaköse-Eleşkirt üzerinden Pasinlere inilecektir.

Samsun Hafriyat heyeti gene eski arkadaşlarımdan müteşekildir. Güney-doğu ve Doğu Anadolu gezilerime Antropoloji ve Etnoloji Enstitüsü öğrencilerinden Fikret Ozansoy da iştirak edecektir.

Geziye çıkmadan önce Başkanlık emriyle Haymana'da Timürözü mağarasında ve bir hafta evvel gene Kurum adına Ilıca köyünde (Ayaş) tesbit ettiğim Asarcık hüyüğü ile köyün menhir ve kromleklerinde incelemeler yapacağım. Raporumu arzeder, dileğimin kabul buyrulmasını saygılarımla rica ederim.

İ. Kılıç Kökten

İlk Araştırmalara Genel Bir Bakış

Ankara başşehir olduktan ve Kurumlarla, Fakülteleri bağrına bastıktan sonra Anadolu'nun en çok araştırılan bir köşesi oldu. Yerli ve yabancı araştırmacıların yaptığı incelemeler neticesinde kültür tarihi Eskitaş devrine kadar geri götürüldü. Yapılan yayınlar bu çevrede çalışacaklara çok büyük bir yardımcı ve en doğru bir kılavuz olmaktadır. Onun için, burada, şimdiye kadar araştırdığım bölgelerden daha kolay imkânlar kazanmış oldum. Bütün yayınları burada tanıtmak konumuz dışındadır. Esasen mühim bir kısmı toplu olarak gösterilmiş bulunmaktadır (Ord. Prof. Dr. Şevket Aziz Kansu, Antropoloji Dersleri, 1937; Dr. Afif Erzen, İlk Çağda Ankara, 1946).

Ben yalnız yolumuzla ilgili ve buluşlarımıza yakınlık gösteren yayınlardan ancak bir kısmına kısaca temas etmek istiyorum.

Ayaş ve Güdül'e giderken Ankara - Ayaş yolunu takip ettim. Araştırmalarımı daha ziyade Ilıca, İlhan köyleri ile Güdül bucağı yakınlarında yaptım. Araştırmalarımında, Ilıca köyünde Asarcık hüyükünü, köyün güneyindeki dikilitaş ve kromlekleri (Dik dönek taşlar) gördüm; Güdül'de sileksten ve İlhan köyü çevresinde de bazalttan yapılmış paleolitik olması muhtemel aletler topladım.

Ankara'nın kuzey-batı yönü, yukarda yazdığım gibi, oldukça araştırılmıştır. Yol boyunca durarak ziyaret ettiğim Ergazi köyüne yakın ve asfalt yolun yardığı kum ocakları, 1937 de Ankara kuzeyinde tesbit edilip, İç Anadolu'nun Orta Paleolitiğini ilk dafa açıklayan Etiyokuşu gibi Lövalvazo-Musteriyen (Levalloiso-Mousterien) aletler veren ikinci bir istasyondur. Seki seviyesi ve yatakları bakımından Etiyokuşu'na yakın bir benzerlik gösteren bu yer, 1937 de Prof. E. Pittard ve Doç. Dr. Afet İnan ve daha sonra Yüksek Ziraat Enstitüsü eski jeoloğlarından Max Pfannenstiel tarafından araştırılmıştır (E. Pittard, Sileks taillés Levalloisiens recueillis dans les alluvions des plateaux d'Anatolie, Revue anthropologique, T. LXVIII, Paris 1939; Afet İnan, L'Anatolie, le pays de la "Race," turque, Cenève 1939; M. Pfannenstiel, Die Altsteinzeitlichen kulturen Anatolien, İstanbul 1941).

Ankara - Ayaş yolunda kilometre 22 de, yolun hemen sol kenarında küçük ve sivrice bir hüyük dikkati çeker; "İlinci Sincan hüyükü," olarak adlandırılan bu yerde Bakır, Hitit, Frig ve Grek-Roma çağı belgelerinin toplandığını öğreniyoruz (Prof. Remzi Oğuz Arık, Belleten 30, 1944, s. 343).

Yalnız olarak, ayrıca Enstitümüzle birlikte yaptığım gezilerde, bu hüyükte açıklanan dört çağ malzemesinin, yüzeyde serpilmiş olduğunu kolayca görebildik.

Zir köprüsünü geçtikten sonra kuzeye uzanan Mürted ovasının ortalarına doğru, üzerinde köy bulunan bir yükselti; yolumuzun sağında, ovanın kenarında bulunan ikinci ve uzunca bir tepenin hüyük olması muhtemeldir. Bu tepeler eğer hüyükse, Sincan ve Bitik hüyükünden noksan veya fazla bir yerleşme göstereceklerini pek tahmin etmiyorum.

Ayaş Belinde ve Ayaş ilçesi içinde prehiştoryayı ilgilendiren bir belge göremedim. Yalnız kasabada yolun kenarında, üzerinde

kabartma süsleri bulunan, Grek-Roma çağına ait taştan yapılmış bir lâhit gelip geçenlerin ilgisini çekmektedir.

Ilıca köyü içindeki Asarcık hüyüğünü, köyün güneyinde bulunan dikilitaş alanını; ziyaretçileri ve araştırmacıları meraklandırıp eğlendiren Ağılkaya'daki (Ilhan köyü) fosil yataklarını tanıtan bir yazıya raslamadım. Bu yerin killi ve kısmen çakıllı katlarından çıkarılan çeşitli hayvan fosilleri Antropoloji ve Etnoloji Enstitüsü koleksiyonları arasındadır. Burada araştırmalar yapan Jeoloji profesörü Mac Caliee'in yayınlarını büyük bir sabırsızlıkla bekliyoruz.

Güdül'de Kirmir suyunun sarp yamaçları üzerinde açılan mağaralar araştırılmış ve bunlardan bir kısmının tarih devirlerde iskân edildiği ve bazılarının da kilise olarak kullanıldığı açıklanmıştır. Kirmir suyuna inen platonun üzerinde morfolojileri itibarıyla dik-kate değer bazı çakmak taşları toplandığını da biliyoruz (Ord. Prof. Şevket Aziz Kansu, Türk Tarih Kurumu Prehistorik Araştırmaları, Belleten Cilt III, sayı 9, 1939, s. 96).

Araştırdığım çevreye yakın olması bakımından Beypazarı-Nallıhan arasındaki Hırka tepesinde "Hüyüğünde," bulunan ve M. ö. üçüncü binin ikinci yarısından daha eskiye tarihlenen gagalı bir testi; gene Beypazarı'nın 13 km. güney-doğu'sundaki Dikmen hüyükte ele geçen testinin çağdaşı, tunç bir damga mühürü notlarımıza eklenmesi gereken önemli buluntular arasındadır (Dr. Tahsin Özgüç, Beypazarı çevresinden getirilen testi ve damga mühürü, Belleten Cilt IX, sayı 34, s. 289-292, lev. LVII).

Yolumuza yakın olmayan, fakat, Ankara'nın kuzey-batı çevresinin Öntarihini ve tarihini aydınlatması bakımından önemli olan Karalar kazılarını, Bitik araştırmalarını ve bu yazılara dikkatle hazırlanıp eklenen istikşaf hartasını elimizde değerli birer kılavuz olarak saklamaktayız (Prof. Remzi Oğuz Arık, Karalar Hafriyatı T. T. A. ve Etnoğrafya Dergisi sayı II, 1939, S. 102).

Ankara Gazi Orman Çiftliğinde (1932) harçsız taşlarla yapılmış yuvarlak kaideli bir yapı içinde bulunan ve M. ö. 8. yüzyıla tarihlenen bronz eşyalar kayde değer buluntular arasındadır. (Dr. Hamit Koşay, Ankara Gazi Orman Fidanlığında bulunan eserler, T. T. A. ve Etnoğrafya Dergisi sayı I, 1933, s. 21).

Ankara güney, kuzey ve kuzey-batı kısımlarına nazaran daha derin araştırılmıştır. Timürözü mağarasına (Haymana) kadar uzanan yol boyundaki ve Elma dağı'nın batı eteklerindeki yerleşmeler,

bilhassa bunların içinde Ankara'ya en yakın bulunan Ahlatlıbel, Kurumun araştırma tarihinde çok önemli ve müstesna bir değer taşır (Dr. Hamit Zübeyr, Ahlatlıbel Hafriyatı, T.T.A ve Etnoğrafya dergisi sayı II, 1934, s. 3-100).

Türk 'Tarih Kurumu araştırmalarıyla ünlenen diğer bir yer de Gâvurkale'sidir. Ankara'nın takriben 60 km. güney-batısındadır. 1861 de ilk defa Georges Perrot ve Ernest Guillaume tarafından keşfedilen bu harabede birçok araştırmalar yapılmıştır.

Gâvurkale, gerek Hitit mes'elesinde, gerekse Anadolu'nun genel tarihi coğrafyasında mühim bir yer alır. Perrot ve Guillaume'un Hitit kralı ve oğlu olarak gördükleri iki insan kabartmasını, John Garstang ve Eduard Meyer ilâh tasviri olarak kabul etmektedirler. V. der Osten de aynı kanaattedir. V. der Osten 1926 da Paul Wiegard ve Emil Forrer ile birlikte Gâvurkale'yi gezdikleri zaman Perrot-Guillaume'in görmediği ve 1910 da Albert T. Olmstead'ın de görüp te yayınlamadığı üçüncü bir insan kabartmasını daha tanıtmışlardı.

19 mayıs 1930 da burada yapılan kazı neticesinde Gâvurkale'nin eski kültür katının kabartmalarla çağdaş olduğu, ikinci katının ise Frig'lere ait olduğu anlaşılmıştır. Roma-Bizans devrini teşkil eden son kültür katının çanak çömlekleri pek azdır. Bu devirde burasının ihtimalle bir karakol olduğu da ileri sürülmektedir (H. H. von der Osten, Gâvurkale Kılavuzu, sayı 6, 1937)

Tarihin çok önemli çağlarında bir mabet, bir kale ve bir şato olarak kullanılan bu mevkiin yakın doğusunda Paleolitik devre ait çakmak taşı aletleri de bulunmuştur; burasının Paleolitik bir atölye olacağı da kaydedilmektedir (Ülkü 1936-1937, s. 486-488).

Grek-Roma devri sonuna kadar yerleşme izleri gösterdikleri ihtimalle kabul edilen Ahlatlıbel ve Gâvurkale arasında dizili hüyükler de yolumuzun önemli yerleşmelerindendir (Belleten III, sayı 9, Ankara Karalar ve yakınları hartası).

Karaoğlan, Ankara'nın 25-27 km. güneyindedir. Adını içinde bulunduğu köyden alır. Bu hüyük, ilk defa (1937) Doç. Dr. Afet İnan tarafından görülmüş ve hafriyatını Arkeolog Remzi Oğuz idare etmiştir. 1937 sonlarında hüyükte kısa bir hafriyatla işe başlanmış ve o zaman Kalkolitik çağdan Osmanlı zamanına kadar süren yerleşmeler kolaylıkla açıklanmıştır. Daha sonra tekrarlanan kazılarla, adı geçen devirlerin kültür katları bütün zenginliğiyle

meydana çıkarılmıştır (Remzi Oğuz Arık, Karaoğlan Hüyüğü. Belleten III, Sayı 9, 1939, s. 27-42).

Ankara çevresi Paleolitik buluntular bakımından da çok zengindir. Bunlardan bir kısmını yukarda tanıttık. Güney yolumuz için (Ankara-Haymana-Timurözü) şimdilik yalnız, Lüdümlü köyü ile Muğan ve Emir gölleri buluntularından bahsedeceğiz.

Ankara Yüksek Ziraat Enstitüsü Eski Jeoloji Profesörü Dr. Leuchs 2 / mart / 1938 de Lüdümlü köyünün Perm kalkerlerinden müteşekkil bir tepenin dar bir yarımında bir elbaltası bulmuştu. Bu baltasının yapısı andezitten olup uzunluğu 13.5, genişliği 8, ve kalınlığı 4.5 santimetre çapındadır. Şelleen teknikle yapılmış olan bu elbaltasının aslı Yüksek Ziraat Enstitüsü koleksiyonları arasında ve çok dikkatle yapılmış olan bir benzeri de Antropoloji Enstitüsünde bulunmaktadır (Prof. Dr. Leuchs : Forschungen und Fortschritte. N. 31, 1939, s. 380-381).

Bundan başka Emir ve Muğan gölleri kıyılarında bulunan, fakat görünüşte pek tipik olmıyan birkaç buluntuyu da bu arada kaydetmek faydalı olur (Max Pfannenstiel : Die altsteinzeitlichen Kulturen Anatolien S. 29 ve harta II). Ankara çevresinde yolumuzla ilgili buluntuların en önemlilerini böylece sıraladıktan sonra, gezimizin ikinci ve en büyük kısmına giren Şarkışla, Uzunyayla, Malatya, Elâzığ, Muş çevrelerinde yapılan araştırmaları da tanıtmak isteriz.

1941 yılında Gemerek istasyonunda çakıllar arasında sileksten yapılmış iki adet Musteriyen teknikle işlenmiş âlet bulunmuştur. Doğu Anadolu istikametinde ilk buluntu olması bakımından önemi büyüktür (Şevket Aziz Kansu : Dil ve Tarih - Coğrafya Fakültesi Dergisi, sayı 5, s. 189, 1943).

1927-1929 yıllarında Von der Osten'nin Sivas ve Kangal çevresinde yaptığı araştırmalar da değerli buluşlar arasındadır. Biz bu araştırmalar sayesinde Hafik kalesini, Sivas, Kangal ve kısmen Şarkışla çevresindeki hüyükleri öğrenmiş oluyoruz (OIC 6, S. 55-63, S. 165-167, harta IX).

Uzunyayla hakkında sahamızı ilgilendiren hiçbir yazıya ve çalışmaya rastlamadığımız için öncülük edecek bir bilgiye sahip değiliz.

Gezdiğim bölgeler içinde en çok araştırılan ve en çok üzerinde durulan köşelerimizden birisi de Malatya çevresidir. Ben buraya

ilin kuzeyindeki bilinen hüyükleri görmek, Aslantepe'yi ziyaret etmek ve ilin güneyine geçerek Besni, Keysun, Adıyaman çevresinde, bunların içinde bilhassa çeşitli Paleolitik malzeme veren Pirin (Pirun) köprüsü yakınlarında tamamlayıcı araştırmalar yapmak için gitmiştim.

Ödevimin bu kısmı da çok iyi sonuçlar verdi. Bildiklerimize katılacak yenilikleri daha aşağıda yazacağım. Yalnız bizi meraklandıran ilk araştırmaları şehre yakınlık sırasıyla tanıyalım.

Aslantepe, Malatya'nın 6 km. kuzey-doğusunda, eski Malatya ile bugünkü Malatya arasında bulunur. Burası 1894 yılından itibaren İstanbul'a toplanan kabartmalarla ilgi çekmiştir. 1932-1938 de, Louis Delaporte idaresinde bir Fransız heyeti tarafından araştırılmış ve en eski katın Büyük Eti devleti sonlarına aid olduğu anlaşılmıştır. 1932 yılından evvel bulunan ve yayımları yapılmış olan, geyik ve aslan avı, kanatlı bir periyi gösteren kabartmalar; M. ö. 1200-700 yıllarına aid boyalı çanak çömlekler; onikinci yüzyılın başlangıcında yapılan saray ve sarayın kabartmalarla süslü kapısı, Aslantepe kazılarında edindiğimiz bilgilerin önemli sonuçlarıdır.

Aynı hüyükün 1928 de Şikago Üniversitesi adına Anadolu'da arkeolojik araştırmalar yapan Von der Osten tarafından da araştırılmış olduğunu öğreniyoruz (Louis Delaporte: *Revue Hittite et Asianique Tome II, Fascicules 9-16, 1934 S. 129-154*).

Malatya'nın güney çevresi Paleolitik buluntular bakımından Malatya kuzey çevresinden tamamen ayrılır. Kuzeyde tek bir buluntu tanımadığımız halde, güneyde Eski-taş devrinin hemen bütün katlarını izliyen belgeleri ele geçirmiş bulunuyoruz. Bundan başka hüyük ve tarih eserleri bakımından da fark büyüktür.

1928 yılında Cenevre Üniversitesi Antropoloji Profesörü E. Pittard, Adıyaman'da Çakal vadisinde yüzeyden topladığı çakmak taşı aletleri bu çevrenin ilk Paleolitik buluntuları arasındadır (Prof. E. Pittard: *Découverte de la civilisation paleolitique en Asie Mineur: Archives Suisses D'anthropologie général V 2, 1928-1929 S. 135-65; Visage nouveau de la Turquie, Paris, 1931, S. 147-55*).

Bu istasyon Pirin köprüsü yanında olup bir kaya sığınağından ibarettir. Pittard'ın teşhisine göre aletler Orinyasiyen, yani Üst-paleolitiğe aittir. Bazı parçalar, şüphe ile de olsa, Kapsiyene benzetilmektedir (K. Bittel, S. 9).

1938 de Ord. Prof. Dr. Şevket Aziz Kansu da Adıyaman'a (Malatya) giderek Prof. Pittard'ın araştırma yaptığı Çakal vadisinde kırmızımtırak renkte çakmak taşından yapılmış tipik üçgen formlu bir uç bulmuştur. Bu aletin Prof. Pittard'ın bulduğu Orinyasiyen aletlerle hiçbir ilgisi yoktur (Ülkü 1939, Cilt XII, S. 477-479 AA, 1940).

Bu arada Malatya ilinde Besni, Keysun'daki eski buluntular da bizi ilgilendirmektedir (V. d. Osten OIP: XXX, S. 405).

Adıyaman'da öğretmen Zeki Adıyaman'la tanıştığıma çok memnunum; bu arkadaş bana göremediğim hüyüklerle, benden önce ilceye gelen araştırmacılar hakkında faydalı notlar verdi. Von der Osten ve Prof. Pittard idaresindeki heyetin çevrede yaptıkları araştırmaları ve ilçede verilen konferansları çok enteresan bulduğum için aynen naklediyorum:

"Dünya medeniyetinin şark ulusları tarafından kuruluşunu gösteren izler Pirin'de yapılacak hafriyatla meydana çıkacaktır. Birçok kıymetli âsâr göstermektedir. İnsanlar iptidaî hallerinde kayalar içinde yaşamakta iken Pirin halkı medenî kuvvetleri keşfedip insanların işine yarar birer şeikle sokmuşlardır.

Henüz görülmekte olan çakmak taşları eski malzemelerin en mühimlerindenidir.

Eğer Pirin halkı bu şark medeniyetini inkişaf ettiremeseydi acaba dünya medeniyeti ne vakit ve kimler tarafından kurulacaktı ?

Ey Adıyaman halkı, siz, dünya medeniyetini meydana getiren o şerefli babalarınızın evlâtlarısınız. bu suretle mes'ud ve bah-tiyar olduğumuzu bütün sizlere tebrik eder, en son hürmetlerimi de ecdatlarınızın yüce ruhlarına sunarım „ (Zeki Adıyaman ve Şairleri, 1931, S. 37 - 38).

Pirin yakınlarında bulunan Palanlı köyü mağaralarının resimli duvarları da bölgenin değerli buluşları arasındadır. Prof. Pittard, Prof. Şevket Aziz Kansu, Müzeler ve Antikiteler Umum Müdürü Hamit Koşay tarafından görülüp işlenen bu duvar resimleri (Ar pariyetal) Anadolu'nun Üst-paleolitik devrinin ilk ar örnekleri olması bakımından değeri büyüktür (E. Pittard: Archives Suisses d'Anthropologie général (1939) Gravures rupéstres en Anatolie S. 187 - 190 resim 1 ve 2).

Kâhta ilçesinin (Malatya) kuzey-doğusunda bulunan Nemrut dağı tümülüsü araştırmaları, Anadolu'nun arkeoloji tarihinde büyük ve önemli bir yer işgal eder. Şimdiye kadar gördüğüm tümülüslerin en büyüğü ve en yüksek yere kurulmuş olması bakımından, onu Adıyaman ve Kâhta çevresinde hemen her yerden görmek mümkündür. Bu tümülüs ilk defa "Puchstein," tarafından incelenmiş ve 1882 yılı 19 eylülünde etüdü Berlin müzesi tarafından yayınlanmıştır. Önemini ve üzerindeki anıtları, yazıtları ve anıtların ilgili bulunduğu çeşitli meseleleri aydınlatıcı mahiyetteki malûmatı daha ziyade Müzeler Müdürü O. Hamdi ve Osgan efendinin yerinde yaptıkları çalışmalardan öğreniyoruz (O. Hamdi bey ve Osgan Efendi: le Tumulus de Nemrout Dagh, MDCCCLXXXII=1882).

I. Ayaş-Güdül arası ve Timurözü mağarası araştırmaları

İç Anadolu'nun Yukarı Sakarya bölgesi içinde bulunan bu yerler, yukarda isimlerini verdiğim araştırmalar bir kenara bırakılırsa, Ankara'nın kuzey-batısında en çok araştırılan, fakat yayını hemen yok denecek kadar az bulunan bir köşesidir. Bu kısımda Güdül bucağı çevresindeki Tarihöncesi araştırmalarıyla, İlhan köyü doğusundaki Ağılkaya'da fosil toplamak maksadiyle yapılan birkaç geziden başka birşey tanımıyoruz.

Araştırmalarıma Ayaş'tan başladım. Ilıca ve İlhan köyünde çok durdum. Burada işimi bitirdikten sonra Güdül'e kadar gittim. Ilıca köyünün yakın güneyinde Dikdönek taşları (Kromlek). Diktaşları (Menhir) ve kuzey-doğusunda Asarcık hüyükünü; İlhan köyündeki düz-yerleşme yerini tesbit ettim.

Bu düz-yerleşme yeri Prof. Dr. Şevket Aziz Kansu idaresinde yapılan gezide Arkeolog Doç. Dr. Ekrem Akurgal ve Arkeolog Doç. Dr. Tahsin Özgüç tarafından da görülmüştür.

İlhan köyü kuzey gerisindeki sekiler üzerine bazalttan yapılmış 3, Güdül çevresinde de 4 tane sileksten yapılmış Paleolitik alet ele geçirdim.

Yukarı Sakarya bölgesinin kuzey köşesinde, Köroğlan dağları kitlesinin güney etekleri çevresi içine giren bu bölge yüzey şekilleri ve toprakları bakımından çok enteresan ve açık, aynı zamanda kesin çizgiler göstermektedir.

Araştırdığım alanın batısında genişliyerek sekiler halinde Gödek, Kızılburun, Afşarsivrisi dağlarına doğru ilerliyen Neojen tabakaları, yapıları püskürük kültelerden ibaret olan dağların üzerine çıkar. Bu yükseliş, Güdük dağının güney yamaçlarında dikleşen Neojen katlarında, Kızılburun dağı üzerindeki konglomeralı ve killi tabakalardan müteşekkil Ağlıkaya fosil yataklarında açıkça görülmektedir.

Ayaş-Ilıca köyü arasındaki Neojen tabakalarının sularla, kuzeydoğu ve güneybatı yöne doğru kollar halinde dilinmesinden meydana gelen üzeri düz boyunlar, yolumuzun usandırıcı yer dalgaları olmuştu. Bunlar Ayaş'tan itibaren sıra ile "Küçük Kara boyun, Büyük Karaboyun, Arklar çayırı ve Aynalı Bayır, Deve Anğırtan bayırı,, adını alır ve Balaban düzünde sona ererler.

Son^u belin üzerinde zengin sileks yumrumarı bulunur. Anadolu'nun birçok yerlerinde gördüğüm bu Neojen örtüsünün görünüş ve yapısını Sivas çevresindeki örtülere çok benzetiyorum. Zaten bitki, yerleşme, yağış azlığı bakımından da İç Anadolu çevresi içindedir. Kuzey Anadolu'ya bağlılık izleri, ancak, Güdül çevresinde görülür.

Ilıca ve İlhan çaylarının birleştiği sahalar düzleşmekte ise de bazı yerleri bakımsızlık yüzünden mırıklaşmış haldedir.

Ilıca köyü Ayaş'ın 6-10 km. kuzeybatısına düşer, Güdül şösesi köyün batısındadır. Kızılbaş dağından gelen Ilıca suyu köyün su ihtiyacını karşılar. Yeniden tesbit edilen Asarcık hüyüğü köyün kuzeydoğu kenarındadır. Bazalt bir temel üzerinde kurulmuş olan hüyük köy yerinden daha yüksekte bulunur. Hüyüğün kuzey tarafı Ilıca suyunun dik ve sarp yarma vadisine bakar. Üzerinden ve küçük yarmalarından topladığım çanak çömlekler yeniden eskiye doğru Grek-Roma, Frig, Hitit ve Bakır devirlerinin varlığını açıklamaktadır.

Köyün en enteresan köşesi güneyindeki çayırılık veya dikili taş mevkiidir (Levha CVII, res. 1,2). Araştırmalarım arasında böyle bir alana Çıldır gölündeki adada rasgelmişim. Taşlar çok kaba ve birkaç tanesi oldukça yüksektir. Yapıları püskürük kültelerdendir. Bu taşların dikili ve tek olanları köye yakın yerde, kromlekleri de daha ziyade alanın güney çevresinde dizilmiş olarak bulunmaktadır. Köyün yaşlıları bu taşların daha çok olduğunu ve hepsinin aynı yükseklikte dikili bulduklarını son zamanlarda

bina ve yollarda kullanmak üzere köylü ve müteahhidler tarafından devrilip kırıldığını, birçoğunun da dağıtılarak yok edildiklerini söylediler.

Bugün yüksekliğini kaybetmiş birkaç dikili taştan ve tepeleri kırılmış, çevresi seyrekleşmiş kromlek taşlarından başka birşey kalmamıştır. Daha çok dağıtılıp yok edileceğinden korkarak, sağlam kalabilen dikili taşlar önünde birkaç sondaj yapmayı uygun gördüm.

2,5 metre yüksekliğe yakın lev. LXXIX, res. 1 de görünen dik taşın 1 metre doğusunda 1, 5X2 metre çapında bir çukur açtım. Bu çukurda 2 metre derinliğe indim. 1.5 metre derinlikte çok kaba iki taş kapakla örtülü bir mezar meydana çıkarttım. İçindeki insan iskeleti çok dağınıktı; parçaları en ufak bir sarsıntı ile ufanıp dağılıyordu. İskeletin başı batıya, ayakları doğuya bakıyordu. Mezarda eşya çıkmadı (Lev. LXXIX şekil 1).

İkinci çukuru, alanın ortasında devrilmiş olan bir taşın (Lev. LXXIX, resim 2), gene bir metre ilerisinde açtım. Aynı çapta derinleşirken 60 santimde kırılmış bir küp mezarla karşılaştım. Küpün yapılışı Grek-Roma devri tekniği gösteriyordu. İskeleti toz halinde olduğundan çıkarılmadı (Lev. LXXIX, şekil 2). Bu mezarı kaldırdıktan sonra ilk mezarda olduğu gibi 1,50 metrede aynı taşlardan yapılmış kapaklar görüldü, iskeleti dağınık olduğundan bu da alınamadı. Yalnız taş kapakların biraz üzerinde ve iskeletin baş ucuna düşen kısmında Lev. LXXX, şekil 1 de gösterilen ağız ve kulpu kırık küçük bir çömlek çıkarıldı. Bu mezarın iskeleti birincinin aksine yatırılmıştı.

Çeşitli mezar şekilleriyle, birkaç Bakır çağı çanak çömleğinin tabakaların arasında ele geçmiş bulunması bizi düşündürmektedir. Kaya anıtlarının Cilâli-taş devrine aid olduklarını söyleyebilmek için alanda daha çok araştırmalar yapılması gerekmektedir. Bunların kaya anıtları olduğunu işaretlerken Anadolu'daki dikili taşların mahiyeti ve zamanı açıklanıncaya kadar, alanın muhtelif devirlerde mezarlık olarak kullanıldığını eklemek en doğru görüş olur kanaatindeyim.

Kazılara başlamadan köylülerin getirip gösterdikleri haçlı mezar taşını da ilgi çeken bir vesika olarak görüyorum. Taşın saklanması ve kırılmaması için köylüye rica edildi. İlgililere haber veriyorum (Lev. LXXXI, şekil 2).

İlca köyünden sonra İlhan köyü çevresindeki araştırmalarıma başladım. Köyün kuzey kenarını çevreleyen ilk sekiler üzerinde bazalttan yapılmış üç tane yonga alet topladım. Bunlardan 1 numaralı büyük bir yonga elbatisidir. Aletin kopma yüzü düzdür. Geniş bir çevre ile uca doğru daralıp birleşen iki yonga yüzü aleti üçgen şeklinde gösterir. Bu aletin en büyük uzunluğu 145, en büyük genişliği 87, kalınlığı 25 milimetredir. Düz vurma yüzü ve seyrek kenar çentikleriyle bu alet Lövalvaziyen'in kaba yarım elbaltaları gurubuna girebilir (Lev. LXXXII).

Diğer aletler levha LXXXIII de gösterilmiştir. Bunların ikisi de aynı teknikle işlenmiş olup 1 numaralısının kopma yüzü açıkta kaldığı için, dış tesirler altında rengini kaybetmiş, patenleşmiş, kapalı kalan yonga yüzü renk koyuluğunu muhafaza etmiştir. 2 numaralı da bu olay aksinedir. Yalnız, bu iki âlet üzerindeki paten değişikliğini gözden geçirmedim için eskiliğini (tekniğini değil) kesin olarak kestirmek zordur. Bu civarda toplanacak aletlerin sayıca çoğalmasını beklerken, tipik birer Lövalvazien, Musteriye (Levalloisien, Musterien) kazıyıcı olduklarını kaydedebiliriz. Birincisinin uzunluğu 93, genişliği 49, kalınlığı 19 ve ikincisinin ise, sıra ile 93, 54, ve 14 milimetredir.

Köyün güney kenarındaki "Ören arası,, denilen düzlüğün Grek-Roma çağına aid bir yerleşme yeri olduğu anlaşılmış bulunmaktadır. Bu netice Arkeolog Doç. Dr. Ekrem Akurgal ve Arkeolog Doç. Dr. Tahsin Özgüç'ün son araştırmalarıyla de teyid edilmiş bulunmaktadır.

Güdül bucağı çevresinde Kirmir vadisine bakan volkan platosunun üstünü örten çakıllar arasında topladığım aletler, Ankara çevresinde Etiyokuşu'nda bulunan Lövalvazo-Musteriye (Levallois - Mousterien) âletleri andırması bakımından önemleri büyüktür (Lev. LXXXIV). Bunların dördü de sileksten yapılmıştır. Yüzleri parlak patenlidir. Yalnız 3 numaralı yıpranmış olduğundan (sileks aklığı) yüz parlaklığını yer yer kaybetmiş bulunmaktadır; hepsi kazıyıcıdır. 3 numaralı kırma çentikli oluklu kazıyıcı olmakla diğerlerinden ayrılır. 1 numaralı âletin uzunluğu 64, genişliği 52, kalınlığı 17 milimetredir. Kopma yüzü, yonga yüzü tam ve tipiktir. Vurma yumrusu yoktur; âletin bir kenarı küt, diğer kenarı çentiklidir. 2 numaralı âletin uzunluğu 72, genişliği 61, kalınlığı 21 milimetredir. Yuvarlak kazıyıcı olup, koyu kahve renkli ve kenar-

ları çentiklidir. 3 numaralı âletin uzunluğu 86, oluk ortası genişliği 40, en dar kalınlık 18 milimetredir. Özelliği yukarda verildi. 4 üncüsü pek tipik olmadığından çapını bildirmiyorum.

Timurözü mağarası ve çevresi :

Ayaş - Gündül arası araştırmalarını özetledik. Şimdi Timurözü mağarası buluşlarımızı inceliyeceğiz. Mağaranın bulunduğu yere Ankara - Haymana yolundan gittik. Yanımda enstitü arkadaşlarım da vardı. Sakarya bölgesi içinde bulunan bu yerlerin suları İlhan ve Kirmir suları gibi Sakarya'yı beslemektedir. Güneyinden başlayıp, Haymana önlerine kadar kuzeydoğu ve güneybatı istikametinde uzanan kalker sırtlar, Ankara güneyinde ve batısında önemli bir engel teşkil eder. Batı'ya geçebilmek için, Sakarya'ya dökülen suların yataklarını geçmek zoru vardır. En eski yerleşmelerin bu vadiler boyunda dizili oluşu ve suların kaynakları başında müdafaa maksadiyle kurulmuş olan eski kale kalıntıları (Gâvurkale, Timurözü v. s.) bunu bize açıkça gösterir. Bunlar ortada kalan Ankara kalesinin öncü müdafaa noktalarıdır. Ankara kalesinin ortada ve bunların çevresinde yapılmış bulunması bize yeni ve incelenmesi önemle gerekli, oldukça geniş alanlı bir müdafaa sistemi karşısında bulunduğumuzu hatırlatmaktadır. Aynı müdafaa sistemini Kars bölgesinde ve daha birçok yerlerde görmüş bulunuyoruz.

Çal dağından Lüdümlü ve Gâvurkale önlerine kadar plato halinde devam eden kalker sırtlar ve daha batıda şist ve kglomerallara dönen yataklar, öneminden bahsettiğimiz kütlenin yapısını teşkil eder. Timurözü suyu ve bunun katıldığı Ilıca suyu bu kütlenin güneybatı kenarını çevreler.

Mağaraya giderken Timurözü vadisini takip ettik. Mağaranın ağzı küçük ve bulunduğu yer yüksekçe olduğundan uzaktan farketmek veya farkettikten sonra iç genişliğini tahmin etmek çok güçtür.

Bu mağaranın 15 haziran 1938 de Polatlı çevresinde gezilen Timurözü mağarası ile ilgisi yoktur (Ord. Prof. Şevket Aziz Kansu : Prehistorya araştırmaları Belleten 9. 1939, s. 93).

Mağara uzun yıllar ağıl olarak kullanıldığı için kalın bir gübre tabakası mağaranın ağzını iyice doldurmuştur. İçeriye genişliyen ve birçok yollara ayrılan bu mağarada yolumuzu kay-

betmemek için belli noktalara özel işaretler koyarak ilerledik. Işıklarımızı yutan korkunç ve nihayetsiz yarıklara düşmemek için uzun iplerden de faydalanıyorduk. Bunaltıcı bir hava, kafilenin mühim bir kısmını daha mağaranın ağzında aramızdan ayırmıştı. Araştırmalarımızı ancak 3,5 saatte bitirebildik. Mağaranın en karanlık köşelerinde tarihî devirlerde yapılmış, içleri horasanla sıvalı su sahrınçları, lâtince yazılı kırık taş parçaları gördük. Karstik bir mağara olduğu dikit ve sarkıtlardan, dipsiz yarıklardan ve tavana kadar yükselen katlı bölmelerden anlaşılıyordu.

Mağara ağzına yakın ve karanlık bir köşesinde açtığımız çukurlardan kırık bir femür parçası ile, iri dişli kırık bir hayvan çenesi ele geçirdik (Lev. LXXXV). Çok kalın ve kaba olan bu başsız kırık üst femür parçasında sert çizgiden (*Linea aspera*) başka karakteristik bir nokta tesbit edemedik.

Yalnız, bu kemik parçasının birkaç çanak parçasına göre Bakır devri adamlarına ait olacağını tahmin edebiliriz; yanında bulunan iri çene parçasının da alınan ölçülere göre bir ala ge-yiğe (*Cervus elafus*) veya bir deveye aid olacağı tahmin edildi (Marcellin Boule: *Les Fosilles*, 1935, s. 674, res. 1091). Her iki parçanın Bakır devrine maledilebileceğini tekrarlariken, 1937 yılında Etiyokuşu'nda ocak B de ve tabaka B I de, bir duvar kenarında bulunan geyik cinsinden birisine aid olması düşünülebilir (Prof. Dr. Şevket Aziz Kansu: *Etiyokuşu Hafriyat Raporu* 1937, S. 15, S. 25).

Timürözü mağarasında dişleri, Etiyokuşu'nda boynuzu bulunmuş olan bu hayvan cinsinin Bakır çağında Ankara çevresindeki varlığını aydınlatmağa çalışmak gerekli bir konu olmaktadır.

Timürözü mağarası araştırmalarından sonra Bumsuz köyündeki mağarayı da görmeğe gittik. Bu köy Timürözü mağarasının güney-doğusuna düşer. Köyün kuzeyinde, yüksekte, püskürük külteler içinde açılmış bulunan bu mağara uzaktan görünür. Bir insan geçecek kadar dar, oyulmuş bir yoldan, kesme bir odaya geçilmektedir. Burası mağaradan ziyade sığınağa daha çok benzemektedir.

Köyde ve bahçe duvarlarında sokulmuş olan yazılı ve kabartma insan şekilli taşlardan başka ilgi çeken birşey göremedik, kabartma resimli ve oyma yazılı mezar taşının krokisini çizmekle buradaki işimize son verdik (Lev. LXXXI, şekil 1).

Haymana çevresinde Bumsuz köyünde bulduğumuz, mezar taşının kabartmasına yakın benzerlik ve ayrıca ayrılık gösteren taşlardan bir kısmının Haymana çevresinden toplanarak Ankara'da Ogüst mabedi deposuna kaldırılmış olduğunu öğreniyoruz (T.T.A.E dergisi sayı III, Franz Mittner : Haymana civarında bulunan kitabeler S. 91, 1936). Ilıca köyünde saklanan taşla, şekilleri tarif edilen bu taşların Ankara'daki benzerleri yanına getirilmesini çok arzu ederiz.

II. Sivas çevresi araştırmaları

Gezimin ikinci kısmı Ankara çevresine nazaran daha çok yorucu geçti. Araştırmalarımı Şarkışla'dan başladım. Uzunyayla'nın bir kısmını taradım. Hafik kazılarını tekrarladım ve daha sonra Doğu Anadolu'nun güneylerine inerek Malatya - Elâzığ - Muş illeri çevresinde ilk araştırmalarımı yaptım; Besni - Keysun - Adıyaman - Kâhta ilcelerine (Malatya) geçerek Güneydoğu Anadolu'nun kuzey kısımlarında da çalıştım. Bu kısım, gelecek sene Güneydoğu Anadolu'da yapacağım geziler için de bir başlangıç oldu.

İşe başladığım zaman Şarkışla çevresini kısmen tanıyor, fakat Uzunyayla hakkında hiçbir şey bilmiyorduk. Malatya çevresi hariç Elazığ hakkında bilgimiz kifayetsizdi, hele Muş çevresi hakkında ilgili bir işaret yoktu.

Bu son gezilerimizle Uzunyayla'yı daha iyi tanımış, Malatya çevresinin eski buluşlarına yenilikler katmış, Elazığ ve Muş çevresinde de yeni ve çeşitli yerleşmeler tesbit etmiş bulunuyoruz.

Yolculuğumuz Anadolu'nun en dağlık ve dalgalı bölgelerinde geçti. Karşımıza ilk defa çıkan Uzunyayla, Toros sistemi içinde aşılması gereken ilk engeldi. Etrafı dağlarla çevrili gibi görünen bu yüksek alanın neresinden girilecekti? Şüphesiz, bu iş evvelâ araştıracının ilk ve sadık arkadaşı olan hartalardan çıkarılacaktı. Her zaman olduğu gibi, bu seferde harta üzerinde çalışarak bizi ilgilendiren yollar, vadiler, bel ve geçitler incelendi. Uzunyayla'ya girebilmek için işe Şarkışla'dan başlayarak, Kuruöz gediğinden girilmeğe karar verildi (yolumuz için).

Uzun bir tren yolculuğundan sonra Şarkışla'da inildi. Gemerek düzlüğünden sonra gelen ve Sivas - Kayseri arasında yollar bakımından çok önemli mevkiye bulunan Şarkışla, yüksekçe bir tepenin kenarında kurulmuş büyücek bir kasabadır. Kuzeyindeki düz-

lûgü çevreliyen dağlar bir duvar halinde kuzeydoğu ve güneybatı istikametinde uzanırlar.

Şarkışla çevresindeki araştırmaları daha ziyade kasabanın kuzeydoğusunda Mergesen ve Elmalı köyleri yakınlarında yaptık. Bu taraftaki araştırmalar bir gün sürdü. Ertesi gün Kotanözü deresi boyunu çıkararak Uzunyayla'ya açılan Kuruöz geçidine geldik. Buraya kadar Uzunyayla'nın içi hakkında bir görüş yapılamadı. Uzunyayla tabii kalesinin, bu batı tabii duvarını zorlukla çıkmış bulunuyorduk.

Yolumuzda Karaöz tepesi üzerinde, küçük taşlardan, karşılıklı iki sıra halinde dizilmiş genişçe bir yolun sonunda yükselen küçük bir tümülüsü buluşlarımıza kattık. Tümülüsün doğu yönünde, eteklerinden başlayarak uzanan küçük, dikme taşı yolu şimdiye kadar tesbit ettiğim tümülüslerin hiçbirisinde göremediğim için bir yenilik olarak kaydederim.

Kuruöz geçidi yükselişimizin son durağı oldu. Sağımızda (batı yön) karşımıza çıkan Erciyes tavırlı Hınzır dağı, Uzunyayla çevresi dağlar duvarının batısında büyük bir burc gibi görünüyordu. Yolumuzun solunda (doğu yön) yüksekliği az, küçük bir hüyük; kaba taşlardan yapılmış biraz uzakta bulunan, duvarı yuvarlak çevreli yıkık bir müdafaa kulesi; ayrıca hüyük ve bu kale arasında eski bir yayla öreni bulunuyordu. Geçidimizin doğusunda bulunan Karababa dağı üzerindeki Karaziyaret, ve Bölükada tepesi üzerindeki tümülüsler, Uzunyayla'nın kuzey kapısının ilk izleri idi.

Artık bu noktadan itibaren Uzunyayla'nın içi ve çevresi hakkında görüşlerimiz birden değişiverdi; Hınzır dağı ve devamıyla batıdan, Tahtalı dağlarla güneyden kuşatılmış olduğu, çok açık olarak görülüyor, Tahtalı ve Hınzır dağlarının güneybatı'da alçalan kısmındaki Pınarbaşı boğazı kolayca farkediliyordu.

Kazancı köyüne kadar indik. Çıkış yorgunluğumuzu, bu açık yer kabartılarının verdiği zevkle çoktan unutmuştuk. Uzunyayla sularının bir müddet durakladığı bu çevrede, yer yer bataklıklar, sekiler ve yeni tortullu katlar görülmektedir. Bir basamak halinde üzerine çıktığımız düzlüklerde Viranköy şehrine doğru ilerliyorduk. Hartada tesbit ettiğimiz sularla Viran şehrini (Köy) ancak Derepınar ve Şerefiye sularının açtığı dar ve derin vadiler kenarına indığımız zaman görebildik. Vadi kesitlerindeki tortul katlarını da vadiye inerken farkedebildik. Bu suretle yukarı düzlüklerdeki su-

suzluğun, vadideki su boyu yerleşmelerinin sebeplerini kolayca anlamış olduk.

Bugün Viranşehir halkı yersizlikten ve daha yukarlara çıkararak uğradığımız Şerefiye halkı da kalker tabakalarının üstünü örten çakıllı toprakların verimsizliğinden şikâyetçidirler. Derinden gelip geçen suların, yukardaki geniş düzlüklere ulaştırma imkânı temin edilir ve Uzunyayla'nın, kışı şiddetli geçen kısımlarında koruyucu yerleşmeler yapılırsa bölgenin çok lüzumlu ve öne alınması gereken iskân işi kökünden halledilebilir.

Şerefiye köyü, Derepınar'a karışan Şerefiye suyunun başında kurulmuş yeni bir köydür. Şerefiye suyu bu köy içinden çıkar. Kalker yarıkları arasından çıkan ve oldukça gür olan bu sudan köy faydalanamaz.

Bu köyde kaynağı içine almış, büyük ve dörtgen çevreli, burçsuz bir kale dikkati çeker. Kapısı kuzeye bakar. Kalenin, kaynak doğusunda kalan duvarları tahrip edilerek binalarda kullanılmaktadır. Burası bir ordu konağı ve tarihî yollarımızın da bir durağı olması bakımından önemi büyüktür. Grek - Roma devrine ait olduğu, köylülerin içinden bularak gösterdikleri paralardan ve kalenin yapılış tarzından anlaşılmaktadır. Bu kaleyi Bayburt çevresinde Sadak (Satalla) köyünde gördüğüm ve bir Roma asker kampı olduğunu öğrendiğim kale kalıntıyla mukayese etmek ve çağdaşı olarak kabul etmek mümkündür (J. G. E. Anderson : Studia Pontica I, Bruxelles, 1903 S. 48 v. d. ve II, III v. d. ; Kılıç Kökten : D. T. C. Fakültesi Cilt VI, sayı 5, S. 481).

Şerefiye köyünden sonra, ilk raporumda da işaret ettiğim gibi, Sıçanhüyüğü'ne gidilecekti. Dikilitaş köyünün kaya anıtları tabii oldukları için bizi ilgilendirmedir. Doğusunda küçük bir tepe üzerinde Grek - Roma ve şüpheli birkaç Hitit devri çanak çömleği veren bir yerleşme yeri tesbit edildi.

Bu yerleşme yeri çevresi ve çanak çömleğiyle Şarkışla'da Elmalı köyünde gördüğümüz yerleşmenin aynidir.

21.7.1945 günü Sıçanhüyüğü'ne geldik. Uzunyayla çevresinin doğu sınırında ve Tohma çayına açılan kapusu içindedir. Burada yeryüzü doğuya alçalarak açılmaktadır. Yolumuzun sağında şimdiye kadar takip ettiğimiz güney dağlar sırasını (Tahtalı

dağlar) bitmiş ve alçalmış olarak görüyoruz. İnsan Tohma çayına iniverecekmiş gibi oluyor. Kangal çevresinin yüksek sırtları kolaylıkla farkediliyordu.

Hüyük köyün ortasındadır. Toprağından istifade edildiği evlerin yüzüne vurulmuş olan sıvaların renginden anlaşılıyordu. Fakir bir köylünün taş çıkartmak suretiyle hüyükte açtığı dolambaçlı yollar da tahribatı tamamlıyordu. Köyde iki gün kaldık, fakat zavallı körle görüşmeğe muvaffak olamadık. Kendisine yardım edileceği bildirdiği halde, o bizden uzaklaşmış ve kaçmıştı. Bu hüyükten alınan neticeyi buluşlar kısmında açıklamağa çalışacağız.

Buradaki işimizi bitirdikten sonra Tilki hüyüğü köyüne hareket ettik ve köyün doğusunda yükselen düzlükler üzerinde büyücek bir tümülüsle, köyün içinde büyücek bir yer kaplıyan tariht bir yerleşme yeri tesbit ettik. Köyde hüyük yoktur. Buralarda tümülüslere de hüyük adı verildiğini öğrendik.

Bu köyde saygı göstermek istediğimiz halde, cübbesine bürünüp, atına binerek, selâm vermeden, asık ve kindar bir yüzle; yolumuza bizden önce çıkan bir hocanın halini hiç unutamıyacağız. Köylü bu sahnede iki tarafı memnun etmekten başka bir rol yapamadı. Konumuz dışında kalan bu görüşü; sonradan, Harmandalı köyünde yer ve ekmek vermemek suretiyle, geç vakit Tonos'a kaçmak zorunda kalışımızla ilgili gördüğüm için bildiriyorum: Yurd içinde kültür hamlelerimizin henüz erişemediği noktalarda sinmiş ve hocalık değerini azaltan bu tipleri tanıtmak ve araştırmacıların nekadark büyük zorluklarla karşılaştığını hatırlatmak amacıyla ekledim.

Harmandalı köyüne inerken yolun sağında "Karaziyaret," tepesi adlı ikinci bir tümülüs daha gördük.

Harmandalı köyü çevresi, Dokurcun düzlüğü ve Karakaş belinden (dağ geçidi) sonra Uzunyayla karakteri silinip başka bir aleme inilmektedir. Doğudaki Dikkulak ve Kayadibi'ndeki Küsünlü dağlarının ancak Tonos çukuruna düşüldükten sonra heybet kazandıkları görülüyordu.

Tonos çevresinde, doğudan batıya, Deli İlyas'a kadar yaptığımız araştırmada Tonos içindeki tepenin, Tonos'un iki saat doğusundaki kil hüyüğünün şist bünyeli birer tabii tepe oldukları anlaşılmıştır. Deli İlyas bucağının yakın ve yukarı güney-

doğusunda Keçikıran dağı üzerindeki "Kuş hüyükü,, adı verilen tümülüs'ün, Uzunyayla'ya çıkarken "Karaöz,, tepesinde tesbit ve yapılış tarzını yukarda anlattığımız tümülüse benzediğini gördük.

Deliliyas ve Tonos çevresi araştırmalarını tamamlarken ovanın ortasında "Külhüyük,, ünü gördük; üzerinden Hitit, Bakır devri çanak çemleği topladık. Bu parçalar Orta ve Kuzey Anadolu'daki çağdaşlarının aynıdır.

Deliliyas (Tonos) düzlüğünden sonra Kösünlü dağının batı kolları üzerine tırmanıp Karalar, Conkar yolu ile Kayadibi'ne ve oradan da Sivas'a ulaştık.

Toros sistemi içinde Uzunyayla'nın, dış doğu Toroslar kuzeyinde ve iç doğu Toroslar arasında kuzey, kuzeybatı, batı ve güney yönlerden etrafı çevrili, içersi sularla yarılmış yüksek bir alan, aynı zamanda Tohma çayı kolları ile Pınarbaşı ve Kuruöz gedikleri hariç diğer yönlerde yollar bakımından kapalı, tabii bir müdafaa bölgesi olduğunu ve çok eskiden beri yaylak olarak kullanıldığını gösteren izlerin daha çok kenarlarda bulunduğunu açıklarız.

Güney-doğu çevresinde, harçsız yapılmış ve kilometrelerce devam ettiği söylenen ve güneye karşı kurulmuş olan uzun taş duvarlar görülmesi gereken bir müdafaa sistemidir.

Tesbit ettiğimiz kale kalıntıları, kenar dağların görünür noktalarına kurulan tümülüsler, eskiden kalmış hayvan muhafaza ve ağıl olarak kullanıldığı anlaşılan iri taşlardan yapılmış kromlekler, geçitler çevresine tesbit edilen hüyükler ve düz-yerleşmeler bunlara benzer malikâneler, biraz yukarda Uzunyayla hakkında yaptığımız gözlemlerin en açık ve en doğru delilleridir.

Tabiata bağlı kalan çalışmalarla; zenginleşmeğe ve gelişmeğe elverişli bulunan bu bölgenin daha ileri gitmesi imkân dışındadır. Aksi takdirde yolumuz üzerinde konukseverlik gösteren temiz kalpli muhacir kardeşlerimizin yer bulamamazlıktan doğan, sonraya kalmış eğreti yerleşmeleri, çetin tabiat olayları karşısında, zamanla eriyip dağılan eski örenlerin sessizliğine karışıp gidecektir.

Uzunyayla ve çevresi hakkında, görebildiklerimizi bu suretle tanıdıktan sonra, bu arada daha geniş ve etraflı çalışacaklara jeolojisi, jeomorfolojisi ve coğrafyası bakımından rehberlik edecek yeni bir etüdü de tanıtmayı bir vazife bilirim (Reşat İzbirak, Uzunyayla'da Coğrafi araştırmalar, D. T. C. Fakültesi Dergisi, Cilt III, s. 9, 1945, S. 271-282 ve hartaları).

Sivas'tan Zara'ya kadar olan kısmın, yani Yukarı Kızılırmak'ın yüzey durumu evvelce yayınlandığı için burada tekrarlanmayacaktır (Belleten 32, 1944, S. 662-665).

Şarkışla, Uzunyayla ve Hafik gölündeki yeni buluntular :

Şarkışla'da daha evvel yapılan araştırmaları yukarıda bildirmiştim. Burada adı verilmeyen ve fakat Von der Osten tarafından yeri işaretlenen hüyükün, görmüş olduğum İhsanlı hüyükü olması çok muhtemeldir. Ben burada Mergersen köyü aşağısındaki isimsiz hüyükü ve Elmalı'daki Grek-Roma çağı malzemesi veren düz-yerleşmeyi buldum. Mergersen hüyükünün Bakır devri belgelerini bir yana bırakıyorum. Ben daha ziyade, Mergersen köyüne yakın bir sel yarantısı içinde ve tarlalar üzerinde bulduğum silek ok uçlarını ve Elmalı köyü üzerindeki düz-yerleşmeyi tanıtacağım.

Lev. LXXXVI da gösterdiğim taş aletler şimdiye kadar bulduğumuz aletlerden başka bir formda yapılmış göstermektedirler. Bu çeşit aletleri koleksiyonlarımız arasına ilk defa koyuyoruz. Bunlardan 1 numaralı alet kenarları kırılmak suretiyle uç şekline sokulmuş olup, kopma yüzü düz ve ufak vurma yumrudur. Retüşler daha ziyade sağ kenarda toplanmıştır, sol kenar daha sonraki kırmalarla yandan yukarı kütleştirilmiştir. Rengi esmerdir. Boyu 62, en büyük genişliği 33, kalınlığı 12 milimetredir.

2 numaralı alet diğerlerinden daha çok işlenmiştir. Ve hakiki ok ucu şekline sokulmuştur. Üzerindeki yonga yüzleri baskı ve dayanıklı retüş tekniği ile yapılmış olması bakımından orta Solutreen bir işçilik göstermektedir. Dip kısım kemerlidir. Kenarlar keskin, çentikler basamaklı olarak ortaya toplanmış ve düzenlidir. Koyu gri renklidir. Özüne inen çatlaklar yüzünden aletin üzeri derince çizgilerle doludur. Mukavemeti azalmış olan bu aletin boyu 46, en büyük genişliği 25, kalınlığı 10 milimetredir.

3 numaralı sileks alet siyah renklidir. Dip kısmında kırmak suretiyle yapılan tutak yeri kendisini karakterlendirir. Bu kenar çentiklerin vurma yüzünde ve iki taraflı görünüşü, 2 numaralı ok ucuna uyarlık göstermektedir. İşçiliğinin iç yumrular yüzünden yarıda kaldığı anlaşılıyor. Bunun da kaba ve tamamlanmış ok ucu olması çok muhtemeldir.

4 numaralı alet esmer sileksten yapılmıştır. Uzunca bir yaprak çakıdır. Yalnız, bunun sağ yonga yüzünde görülen dalgalı

ve yuvarlak yonga yüzleri Üst paleolitikten ayrı bir teknik gösterir.

Bu aletler üzerinde açılan yonga yüzleri, dip kırma ve çentikli çevreleme tekniği genel bakımdan üst Orinyasiyen, Solutreen devirlerde görülen bir tekniği çok hatırlatıyor. Böyle olmasına rağmen bu aletleri Orta ve Üst paleolitik ve Mezolitik devirlere maletmek mümkün değildir. Bunların, buldukları yer ve çevresinde görülen çanak çömleklere göre, kuvvetli bir ihtimalle Neolitik devre aid olmaları kabul edilmelidir.

Levha LXXX de gösterilen 2 numaralı kap parçası çok iyi pişirilmiş ve parlak kırmızı boyalı küçük bir tabak kırığıdır. Grek-Roma devrine aiddir. Eserin dip kısmında sonradan kazanmış olan "M," harfi dikkatimizi çekmektedir. Bu markanın hangi sebepler altında yapıldığını kestirmek güç olmakla beraber, malikâne kalıntıları içinde (Elmalı köyü) çıkarıldığı için çok çocuklu bir aile içinde çocukça ve şımarıkça yapılmış bir iş olduğunu düşünmek doğruluğa pek yakın olmasa bile, malikâne sahnesinin geçmişini hatırlatması bakımından merakımızı besleyen bir iz oluyor.

Uzunyayla'da yeniden gördüğümüz hüyükleri, tümülüsleri, düz-yerleşme ve kalelerini yukarda tanıtmıştık. Şimdi biraz da Sıçanhüyüğü çalışmaları üzerinde durarak, Uzunyayla çevresinde en eski yerleşmeleri ve malzemesini inceliyelim:

Deney çukurunu hüyüğün tepesinde ve doğuya bakan kenarında açtık. Doğu ve batı yönde ve 2×3 metre çapında kazılan bu çukurda 3.25 metreye kadar indik. 0-150 santim arasında duvar yıkıntılarını temizlemekle uğraştık. Bir duvar köşesinde, düz bir taş üzerine oturtulmuş ve dip çevresi büyücek taşlarla çevrili, geniş ağızlı, üzeri dört oluklu ortada daralan şerit kulplu kırık bir küp çıkarttık. İçinde ve dip kısmında nemlenmiş un? bulunuyordu. Aynı yerde iki tane de kırık kandil sapı ve kırmızı boya astarlı tabak parçaları ele geçirdik.

Çok zorlu bir çalışma ve tehlikeli taş temizliği yaparak derinlere inildikçe yeni tip çanak çömlek parçalarıyla karşılaştık. Malzeme kulp ve kenar profilleri bakımından Hitit çanak çömleklerindeki formları ve işçiliği hatırlatıyordu (Lev. LXXXVII, Resim 4-7). Bu yeni katta 1,30 metre derinliğe inmiştik. Dışerde duvar yıkıntısı azalmıştı. Ortası açık ve yukarı kalkık yuvarlak küçük bir

kulp, dışı siyah içi açık kahve renkli meme kulplu fena pişirilmiş küçük bir kâse parçası üst iki katın (Grek-Roma ve Hitit) malzemesinden ayrılıyordu. Bunlar Orta - kuzey - doğu Anadolu Bakır çağı kap ve kulplarına tamamiyle benzemektedirler (Lev. LXXXVIII).

Birçok hüyüklerde (Samsun, Kars ve Bayburt çevresi) gördüğümüz yangın katını burada göremedik. Açtığımız çukurun çapına dayanarak bu hüyükte, yangın katının bulunup bulunmayacağını şimdiden kestirmenin kabil olmadığını da bu arada bildiririm.

Tonos'ta kül hüyüğünde, Kayadibi'nde Göl hüyükte aynı devirlerin çanak çömleklerini ele geçirdik (Lev. XXXVII, resim 1, 2, 3). Artık Hitit devrinin doğudaki sınırlarını çizdirecek halkaları sıklaştırmağa başlamış bulunuyoruz.

Uzunyayla'da Paleolitik, Mezolitik ve Neolitik devirlere ait bir vesika ele geçiremedik. Bugünkü bilgimize göre Uzunyayla'nın en eski yerleşmesinin Bakır çağından başlayarak, zayıf kalıntılar göstermek suretiyle, bugüne kadar devam ettiğini kabul edebiliriz.

Hafik gölü çalışmaları :

Uzunyayla araştırmalarından sonra Hafik gölündeki (Pılır veya Gölhüyük) araştırmalarımı tekrarlamak ve göl evleri meselesini daha iyi açıklamak için Hafik ilçesine bu yıl da gittik.

Göl, ilcenin yarım saat kuzeyinde, büyücek bir düzlüğün ortasındadır. Çevresindeki dağlar tamamen jipst bünyeli olduğundan bu geniş düzlük karst olaylarıyla meydana gelmiş yenik bir arazidir. Gölün doğusu Kuşkaya, güneyi Hacılar, Böğrüme, kuzey ve kuzey-batısı biraz uzakça olarak Kapaklı ve İbrahim tepeleriyle çevrilidir.

Göl kenar kaynaklarından başka, kuzey-doğusundan gelen Sultanpınar sularıyla de beslenir ve daha fazla şişmeye meydan kalmadan suyunu en alçak köşesinden (Kuşkaya ve Hacılar tepesi arası) boşaltır. Derinliği bu seneki araştırmalarımıza göre 2-5 metre derinliği bulunduğu anlaşılmıştır.

Kuşkayası tepesinin kuzey yönünde jips tabakalarının eriyip çökmesinden meydana gelen derin çukurların içi sularla doludur. Suların seviyesi göl seviyesine uyar.

Kuşkayası ve diğer tepelerin yamaçlarında görülen çakıl ve kum tabakaları göl seviyesinin, zamanı açıklanmayan jeolojik devirlerde buralara kadar yükselmiş olduğunu gösteren delillerdir.

Bu izler aynı zamanda gölün yeni bir su yükselişinden meydana gelmediğini de açıklar. Göl seviyesinin zamanla alçaldığını kenarda bulunan ve oldukça geniş sahalar işgal eden yarı kuru ve mırıklaşmış bataklıklar da gösterir. Hüyüğe geçen sene olduğu gibi bu yıl da salla geçildi. Yeni kazılarla eski yarmamızı biraz daha hüyüğe girmek suretiyle derinleştirdik.

Levha LXXXIX de gösterilen yarma hüyüğün kuzey eteğinde ve tepenin biraz aşağısındadır. Levhada görüldüğü gibi ince kum tabakası altındaki katın ortasına kadar dışı ve içi kırmızı, içi dışı krem, dışı siyah içi kırmızı renkte Bakır çağı çanak çömlek kırıkları toplanmıştır.

Levha XC, resim 1 ve 2 de gösterilen kulp, siyah renkli testi ağzı parçası ve Etiyokuşu ve diğer hüyüklerde bulunan bakır kaplarına çok benzemektedir (Ord. Prof. Dr. Şevket Aziz Kansu: Etiyokuşu Hafriyatı Raporu S. 85 Res. 33).

Bu tabaka ortasından dolma toprak üstüne ve bazı yerde bu katın içinde devam eden çanak çömleğin rengi daha ziyade siyaha kaçmaktadır. Açık renkli, ot karışık kaplar sayıca siyahlardan azdır. Yatık, dik, meme kulplar ; diğer malzemenen ayrılmaktadır.

Levha XCI de bulunan parçalardan 1-5 numaralılar Kalkolitik çağa aittir. Bu cins çanak çömlekler biraz daha kabalaşarak, dolma toprak arasında, ağaçlı döşeme altında ve çamurlu sular içinde ara vermeksizin devam etmektedir. Kalkolitik tabakasının muayyen bir katından sonra gölevleri platformu altına kadar çanak çömleklerde teknik bakımdan bir uyarlık görülmüştür.

Yarmada bizim için en yeni ve enterasan olan kat dolma toprak altından çıkarılan kısımdır. Bu kat dolma toprakla ayrılmış olan üst katlardan tamamen farklı olup, Levha LXXXIX de görüldüğü gibi, arası küçük taşlarla doldurulmuş ağaçlı, devrilmiş bir yan duvar, sıkıştırılmış kumlu kil, çakıllı kil, taş dolmalı ağaç atkılı döşeme, çamurlu sular içine dikilmiş birkaç çürük ağaç izlerinden ibarettir.

Bu son, sulu ve çamurlu kısımda çıkarılan ağaç kalıntılarını döşemeyi tutan kazıklara, arası taş doldurulmuş ağaçları döşemeye, iki kil tabakasını döşeme yüzüne, ve en üstteki devrik kısmında bir yan duvara aid olacağını ve böylece burada bir göl veya bataklık yerleşmesinin varlığını tahmin ediyoruz.

Bu yerleşme izleriyle, elimize geçen kemik parçalarının, sileks alet çanak ve çömleklerin Neolitik devre ait olacaklarına, artık geçen seneden daha çok inanıyoruz. Yalnız çanak çömleklerin bir kısmında Alt-kalkolitik katlardan çıkarılan çanak çömleğe benzerlik gösterdiğini işaretlerken, Neolitik devre ait olacakları yolundaki ihtimalleri daha çok ağaç buluntularına, taş aletlerin yapılışına, (küçük yaprak testere ve küçük kesimler) kemik ve diğer eşyalara göre yürütüyoruz (Lev. XCII). Bu ihtimallerin Şarkışla çevresinde tesbit ettiğimiz Neolitik uçlarla da teyid edilmiş olması ayrı bir özellik taşımaktadır (Lev. LXXXVI).

III. Malatya - Elazığ - Muş yöresi araştırmaları

Hafik araştırmalarını bitirdikten sonra Malatya'ya geçildi. Sivas-Malatya arasında araştırma yapılmadı. Bu kısmın prehistoryası hakkında yalnız Kangal çevresinde yaptığım araştırmaları hatırlamakla iktifa ederim (Bellekten Sayı 32, 1944 S. 666).

Malatya düzlüğüne indikten sonra çevresinin yüzey durumunu geçtiğim yerlerden daha açık ve anlaşılır gördüm. Güneyde yükselen kalkerli dağ sıraları, kuzeye genişleyen dalgalı bir ova ve bu ovanın kuzeyini tekrar çevreleyen dağ sıraları, Tohma suyu, Murat ve Tohma suları yarmaları, sekileri Malatya çevresinin ilk bakışta göze çarpan yüzey şekilleridir.

Araştırmalarıma bu yüzey şekle uyarak evvelâ ovanın en çok iskân edilmiş olan doğu kısmında başladım. Aslantepe'yi, eski Malatya'yı ziyaret ettim. Ve daha aşağılara giderek Fırat kenarına kadar indim. İzöglü ve Habibuşağı arasında, Fırat'ın dış Torosları yarıp açtığı derin yarmanın başına kadar gittim.

Aslantepe ve eski Malatya'dan sonra sıra ile "İmamlı, Köse-hüyük, Cano tepesi, Samanköy, Topraktepe ve Pirut,, hüyüklerini gördüm (Harta LXXVII). Ayrıca Fırat'ın karşı geçesinde Habibuşağı köyüne giderek, köyün batısında bulunan kalker bir tepenin suya bakan yüzündeki yerden tahminen 3-4 metre yükseklikte bulunan çivi yazılı kaya kitabesini mütehasıslara bildirmek üzere resmini çektim ve notlar aldım (Lev. CVII, Res. 3).

Yaptığım araştırmada aynı çevrede Urartu devrine ait ve Saruris'in Malatya havalisininin zaptını bildiren İzöglü adıyla bir kitabenin varlığını öğrendim (Prof. Dr. Arif Müfid Mansel: Urartu Tarihi ve Medeniyeti S. 118).

Civarda buna benzer başka bir kitabe mevcut olmadığına göre Habibuşağı köyünde gördüğüm kitabenin "İzoğlu,, kitabesi olacağını zannedirim. Kitabenin Bucak adıyla anılmış olması mümkündür.

Malatya'dan itibaren Fırat'a kadar hafif bir meyille alçalan ovada, Fırat boyuna, Fırat ve Tohma çayı kavşak noktasına kadar yaptığım araştırmada suyun her iki tarafında iki seki gördüm.

Birincisi suya yakın ve yerine göre 100-200 metre genişlik ve tahminen 2.5 metre yüksekliktedir. Üzerinde köy sayısı çok azdır. Susuzluk ve sıtma yüzünden nüfusunun bugün için artmasına imkân yoktur.

Birinciden daha yüksek olan ikinci seki güney dağlardan inen sularla (Ballı çay v. s.) yarılıp tepeler halinde kalmış olmalarına rağmen kolayca farkedilirler. Yalnız bu sekiler arasında, ovanın batı ve doğusundan başlayarak su kenarına alçalarak ulaşan birikinti konisini de hesaba katmak icabeder.

Yukarı düzlüklerde bulunan köyler sağlık bakımından aşağıdakilerden daha iyicedirler. En eski yerleşmeleri de bu düzlüklerde görüyoruz. Malatya güneyinden çıkan sular buralara kadar ulaştırırsa da kuraklığı önlemek çok güçtür. Ovanın tabanını teşkil eden Neojen örtüsünün çakıllı ve kumlu yatakları, yukardan gelen ve ovanın birçok yerlerinden çıkan kaynakları yutup içmekte ve ova yüzünün yer yer susuz kalmasına sebep olmaktadır. En eski ve en büyük eski yerleşmelerin Aslantepe çevresinde toplanmış bulunması da bu zorlukların çok eskidenberi devam edegeldiğini bize gösterir.

Malatya kuzeyinde gördüğümüz hüyükleri tanıttık, yer yüzü özelliklerini ilgi derecemize göre işledik. Biraz da Besni, Keysun, Adıyaman, Kâhta çevreleri araştırmalarımıza temas edelim.

Bu çetin yolculuğa Besni'den başladım. Ve dönüşü Kâhta ilçesi, Sincik bucağı yönünden yaptım. Gölbaşı istasyonuna giderken, Malatya ovasının koglomerallardan mürekkep sert Neojen tabakalarını daha çok yükselmiş, derince vadiler halinde yarılmış olarak Doğanşehir istasyonuna kadar görebildik. Ova bitiminde fundalık halinde başlayan ve daha sonra meşe ormanlarına dönen bitki örtüsü, Doğanşehir istasyonunu çevreleyen küçük, fakat bereketli olduğu bitkisinden anlaşılan ova, manzarayı tamamen değiştirmişti. Ovanın güneyindeki Sürgü (Kurudağ) ve kuzey-batısındaki

Polat (Kuduran) dağları, doğusundaki Karadağların çıplak sırtları Toros sistemi içinde bulunduğumuzu hatırlatıyordu.

Besni'ye gidebilmek için Gölbaşı istasyonunda trenden indik. Ve istasyonda hazır bulunan otobüsle o gün Besni'ye hareket ettik. Torosların mühim bir kısmını aştığımız halde zahmet çekmeksizin Besni'ye geldik.

Besni, Adıyaman, Kâhta ve Sincik bucağı üzerinden Malatya'ya kadar devam edecek dönüş yolculuğu yaya geçeceği için Besni'de kısa bir dinlenme yaparak ufak bir araştırma çıkarmağı uygun gördük.

Besni, yeni ve eski şehir olmak üzere, iki kısımdan ibarettir. Eski şehir dar bir boğaza kurulmuş olduğundan evler, dükkânlar üst üste ve sıkışık vaziyettedir. Daha yukarlarda kurulan yeni şehir plânlı olarak gelişmekte, eski şehri bulunduğu yere yavaş yavaş çekmektedir. Mecburi bir yer değiştirme olmazsa, halkın mühim bir kısmı eski şehri kolay kolay terkedeceğe benzemiyor. Yeni şehre kurulan hükümet binaları, ancak ilgilileri çevresine toplamağa başlamıştır. Tabiat olaylarına sıkı sıkıya bağlı ve birçok akınlara karşı koymak zorunda bulunan eski insanlar, eski şehrin yerini çok isabetli olarak seçmişlerdir. Bu durumu kötüliyenlere karşı eski durumu hatırlatmak, verimli toprakların tarıma, verimsiz toprakların ve kayalıkların da yerleşmelere ayrıldığıнын bir bilgiye dayandığını, ve Anadolu'muzun birçok yerlerinde hatta köylerinde bile bu tarz yerleşmelerin bir geleneğı olduğunu kaydederim.

Eski Besni içinde bulunan büyücek bir kaya sığınağı ile, Keysun'a giderken geçtiğim Değirmen çayı kenarındaki tabii mağaraları araştırdım, birşey bulmadım.

Yolculuğumuz doğu dış Torosların güney dış sınırlarına geldiği halde çetinlik devam ediyordu. Besni deresinden kurtulup Değirmen çayını geçtikten sonra çok dik ve aynı zamanda kaldırım döşeli tarihî bir yoldan döne döne yükseliyorduk.

Artık Torasların güney-batı, kuzey-doğu'ya uzanan dağ sıralarının son kabartıları üzerinde bulunuyorduk. Uzun ve gene zahmetli bir iniş takip ettikten sonra Çavuşçu boğazından Keysun ovasına girdik.

Tahminen 30 km. uzunlukta ve 4 km. genişlikte olan bu ova bütün zenginlikle karşımıza çıkmıştı, daha o anda üzerindeki 4 hüüğü görmek mümkün oldu.

Keysun bucağı ovanın güney kenarında ve bir hüyük üzerine kurulmuştur. Güney batısında kalker yarıklar içinde fıskıran Tavas suyu bucağın yanından geçer, pamuk, susam, mısır, arpa ve buğday ovanın önemli mahsülüdür. Basit, fakat çok hesaplı arklarla ovanın büyük bir kısmı kolayca sulanabilmektedir.

Bucak içindeki Keysun, ova ortasındaki Mırıhtıl, ova bitimindeki Hıznik ve Fal hüyükleri, bu bereketli ovanın en eski yerleşmeleridir. Malzemesi Malatya çevresindeki hüyüklerin aynidir.

Bucağın doğusundaki Deve mağrası, Besni çevresi mağraları gibi birşey vermedi. Tavas tepesi hüyük değildir. Yalnız çevresindeki yapma mağralar görülmeğe değer.

Hıznik ve Fal köyü arasındaki sırtlarda tabii sileks yumruları ile işlenik yongalar arasında yarı gömülü olarak bulduğum Aşölen tip el baltası (sileksten) ovanın en değerli vesikası oldu. Bu aletin özelliği aşağıda açıklanacaktır.

Fal hüyükünde Bakır çağı kesintilerinden topladığım sileks yaprak (lam) çakılar çok uzun olmakla, şimdiye kadar tanıdığımız sileks yaprak aletlerden ayrılır.

Fal köyüne kadar devam eden alüvyon örtüleri, Fal'dan sonra killi ve çakıllı düzlükler çevrilmektedir. Bu düzlüklerin Neojen devre aid olmaları çok muhtemeldir. Bu düzlüklür sekiler, ve derince yarıntılar halinde Adıyaman'a, Kâhta ve Cendere köprüsü yakınlarına kadar devam eder, hatta daha yükseklerde (tahminen 2000 m.) ve güneye yapılan bakışla ufuklara kadar dalgalı düzlükler ve derinleşen yarıntılar halinde uzayıp gittiği de farkedilmiştir.

Fal'dan sonra, Hüyük, Yukarı Hoşkişi, Santil, Hamentil, Balka, Külâf hüyükleri görülerek Paşamezraası üzerinden Adıyaman'a geçildi.

Adıyaman'da en çok Pirin (Pirun) köprüsü çevresinde durdum (Lev. CVII Res. 4). Burada Paleolitik devre aid tipik sileks âletler topladım. Bunları da buluntular bölümünde tanıtacağız.

Pirin'den sonra Palanlı, Haydaran, Ağıkent, Kuyucak, Komur, Artav, Mazil, Salâh, Beza köylerinden geçerek Kâhta ilcesine gidildi.

Kâhta tarihî eserler bakımından çok zengin bir bölgedir. Yazımızın ilk ve eski araştırmalar kısmında kısmen bu araştırmalardan bahsedilmişti. İlcenin Tırpal köyündeki fosilli yataklar araştırılmağa değer (Lev. CVII, res 5).

Tırpal köyünde birkaç fosil çıkarttıktan sonra Malatya'ya dönüşümü Kuşçu, Cendere köprüsü üzerinden yaptım. Torosların çetin yolculuğuna tekrar katlanarak derin dereler, yüksek dağ sırtları aşarak ve en sonra 3.5 saat süren zahmetli ve usandırıcı Naldöken yokuşunu inerek Malatya doğusundaki düzlüklere gelebildim. Bu yokuş sonunda tükenen takatimi son olarak bir daha zorluyarak, bitkin bir vücut ve perişan bir kıyafetle Malatya'ya dönüşüm yolculuğumun en ağır ve tehlikeli kısmı olmuştu...

Elâzığ çevresi :

Malatya'dan sonra Fırat boyunda dikkatle araştırdığım bölgelerin ikincisi de Elâzığ çevresidir. Araştırmalarımıza Baskil ilçesi çevresinden başladık. Habibuşağı köyündeki çivi yazılı kitabeyi Malatya çevresi araştırmalarından sonra görmüş, kitabenin yerini ve özelliğini yukarda bildirmiştik.

Yerleşmelere çok müsait olan Baskil yöresinde birşey tesbit edilemedi. İkinci Habibuşağı, Baskil ve Yolçatı aralarında yapılan incelemeler üç gün sürdü. Baskil'den sonra yeryüzü şeklini değişik olarak gördük. Yüksek dağlar olmasına rağmen Torosların derin vadileri, dalgalı dağ sıraları yerine daha tatlı bir yüzey şekli göze çarpıyordu. Bu tatlılık içinde rahatça Elâzığ'a doğru ilerliyorduk. Meşe ormanları, fundalık ve daha aşağılardaki çayır-lıklar ve nihayet bunların bağlı bulunup sonlandığı Elâzığ çevresinin iç açan, geniş ufku unutulmıyacak gözlemlerimiz arasındadır.

Elâzığ'a girerken Yolçatı istasyonu ile Elâzığ arasındaki ovada (Kuzova?) "Han hüyüğünü," gördük. Bir gün Elâzığ içinde çalıştıktan sonra Pertek, Keban ve Çemişgezek ilçelerine geçildi.

Elâzığ ili Malatya iline nazaran daha açık ve geniş alanlı bir memlekettir. Bu geniş alan, ortada birtakım yumuşak dağ sıralarıyla çevrili olduğundan bölük düzlükler halinde görülür. Bunların en büyüğü ve en bereketlisi "Ulu ova,"dır. Kuzeyi, güneyi dağlarla çevrili olan bu ova, güneybatı ve kuzeydoğu istikametinde uzanır. 7 saat uzunlukta olmasına rağmen en uzak çevresini, ovanın her noktasından görmek mümkündür. Güneyde ve kuzeydeki dağ eteklerinde ve daha yukarlardan fışkıran kaynaklar ovanın ortasında toplanır ve Elâzığ çevresi sınırlarından gelen suları da aldıktan sonra Ulusu (Harikent) adıyla ovanın kuzeydoğusu'ndan Fırat'a karışır.

Ovanın güneyinde ve daha yüksekte ve güney dağ sıralarının gerisinde bulunan Hazer gölü (Gölcük), bu çevrenin kaynaklarını besleyen büyük bir su deposu ve bölgenin tabii bir barajı halindedir.

Çeşme halinde bir türlü akıtılmıyan bu sular, sulama işlerinde çok faydalı olmakta iseler de, hayvan sulama işlerinin geliştirilmiş kaynak ağızlarında yapılması, bu arada kaz ve ördeklerin içinde çırpınması ve birçok temizlik işleri yüzünden bu kaynakların suyu sağlık bakımından zararlı olmaktadır.

Bu geniş ve alüvyonlu ovada sıra ile "Perçenek, Vertetil, Kehli, Sintil, Mollakendi, Kuşank, Sarpulu (Ayrı Küçük dört tepe), Könk, Alışam (Norşin), Şemsi köy, Koğu, Kürü,, hüyüklerini tesbit ettim. Üzerlerinde incelemeler yaparak malzemesini gözden geçirdim. Özellikleri buluntular kısmında bildirilecektir.

Tarihöncesi bakımından hiç araştırılmamış olan bu bölgede devamlı kazılara çok ihtiyaç vardır. Büyük bir kültür merkezi olmağa namzet görüyoruz. Bilhassa Alışam (Norşin) tepesinde yapılacak kazıların, bize yeni ve orijinal bilgiler kazandıracığına kuvvetle inanıyoruz.

Uluova araştırmalarımızı bitirdikten sonra Pertek ilçesine geçildi. İlçenin önündeki düzlüklerde ve Murat üzerindeki büyük köprüye yakın yerde, püskürük kültelerden ibaret olan büyücek bir kaya sivrisi üzerinde küçük bir kale gördük; çevrede Prehistoryayı aydınlatacak bir vesika bulamadık.

Keban ilçesine giderken gene merkezden hareket edildi. Kuz ovanın devamı olan bu düzlüğe bir dağ eşiği aşılarak inildi. Yolumuzun sağında ve bu düzlük başlangıcında "Erzürük,, adlı yeni bir hüyükle karşılaştık. Poyraz köyünde de bir tepenin bulunduğu uzaktan farkediliyordu; bunun da bir hüyük olması ihtimal dahilindedir. Şöseyi takip ederek Çakmak köyüne çıktık ve oradan da Keban deresine indik. İki tarafı kalkerli, dar bir boğaz içinde derinleşerek Keban'a ilerleyiş Elazığ çevresinde geçen yolculuğumuzun en çetin ve korkulu kısmı oldu. Dereye sıkıştırılmış olan ilçeden edindiğim intiba da bundan farklı değildir. İşletilmekte olan maden ocağı ile, deresindeki birkaç meyve bahçesi gelirinden geçimini sağlamaya çalışan halkın, pek haklı gördüğüm şikâyetçi kısmına, yurdun daha verimli köşelerine göçetmeyi hatırlatmaktan başka birşey yapamadım.

Keban'da geceyi tamamlamadan sabahın alaca karanlığında Ağın'a hareket ettim. Şehir içinde yüksekçe bir sırt aştıktan sonra Fırat vadisine indim. Doğu Anadolu'nun mühim bir kısmından kopup gelen sular bu derin vadide hırçınlığını kaybetmiş olarak ağır ağır akıp geçmektedir. Uzun senelerin çalışmasını izliyen, basamaklı çakıl ve kum kalıntılarını vadinin dik keçelerinde kolayca takip edebiliyorduk. Bu derin vadinin en dar yerinde kurulmuş olan köprüden karşı keçeğe atladık; gene çok zahmetli bir yürüyüşle Abdi oğlu çeşmesine geldik. Çetin çıkışları bitirmiştik, yüksek ve üzeri düz alanlar üzerinden geçerek Pağnik köyüne doğru ilerliyor ve iniyorduk. Yolda Saracık köyü güneyinde uzaktan gördüğüm ve ismini "Tırmihıl," olarak öğrendiğim tepenin hüyük olacağını tahmin ederim.

Pağnik köyüne inerken yanından geçilen Mincik tepesinin hüyük olmadığını öğrendik, çevresinde çok zengin bir yerleşme yerinde tarihî çağları izliyen bazı kalıntılar gördük. Bu yolda, Mincik tepesine gelmeden önce ve biraz daha yukarlarda başlayan 3 metre genişlikte, taş kenarlı eski bir kaldırımın "Kolpinik," altından Arabkir çayına kadar ilerlediği ve oradan da karşıya atılarak Ağın'a kadar devam ettiğini açıkça gördük. Üzeri otlar ve tarlalarla yer yer kesilmiş, biraz da yere gömülmüş olan bu yolu farketmek güçtür. Benzeri Ankara çevresinde Etiyokuşu Hafriyatı sırasında bulunmuştu; Kars platosunda (Belleten sayı 27, s. 602, 1943), Besni - Keysun arasında da görülmüş olması bizi ve daha çok ilgilileri tarihî yollar bakımından açıklanması gereken önemli bir konu karşısında bırakmaktadır.

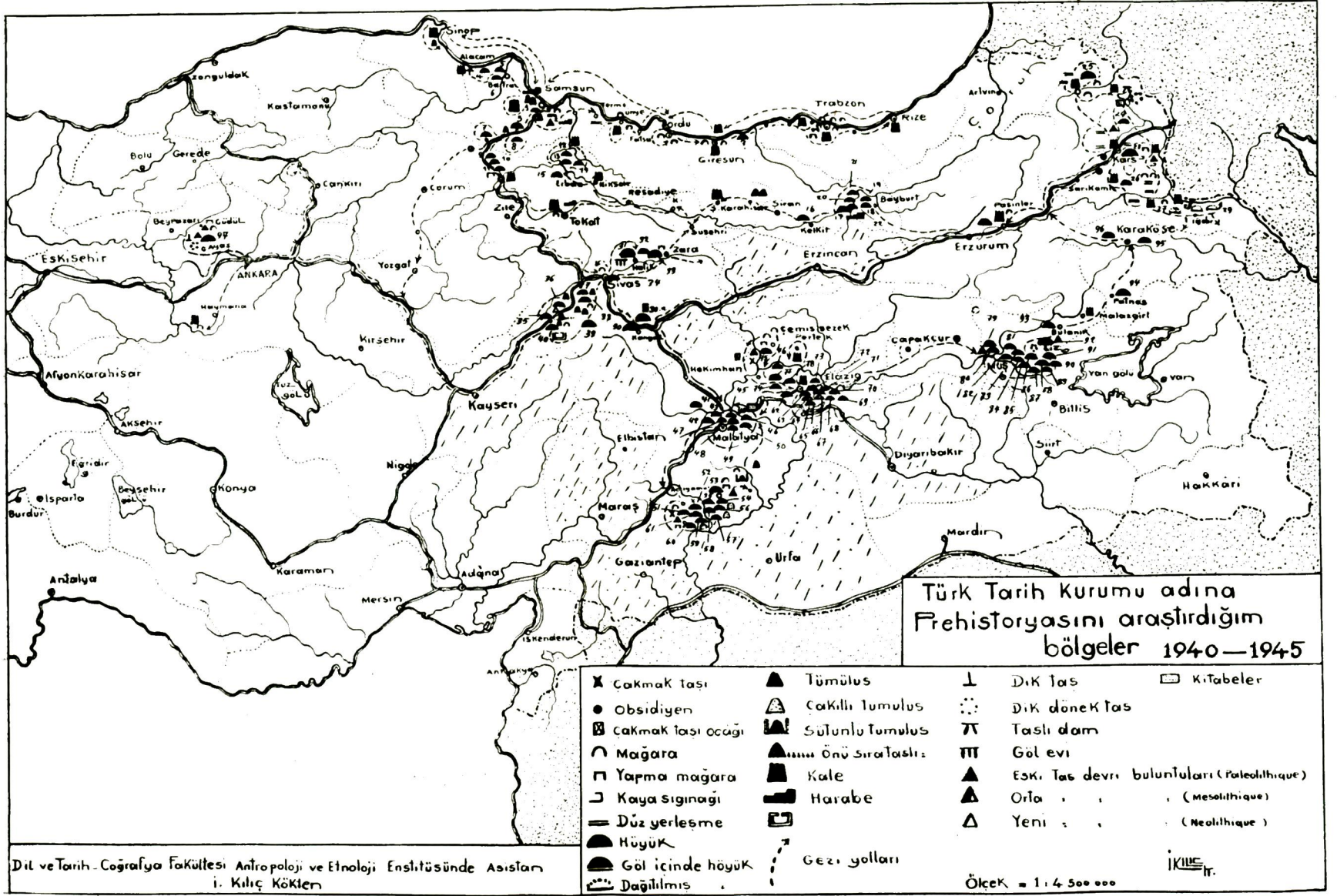
Pağnik yukarlarında Fırat suyunun ilk sekileri üzerinde topladığım Lövalvaziyen tip âletlerin (Levalloisien) gene buluntular kısmında tanıtılacağını tekrarlarım.

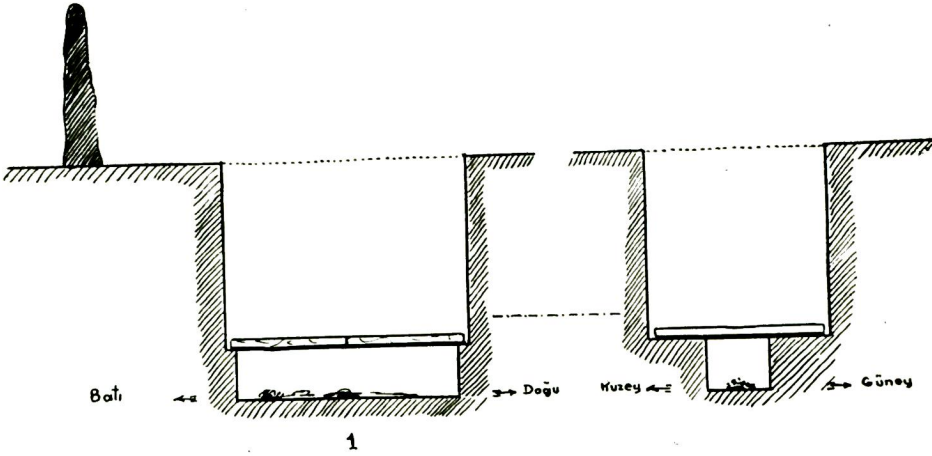
Pağnik köyünde kısa bir dinlenmeden sonra Pulur köyüne ve oradan da Çemişkezek ilçesine gitmek için köylülerin gemi dedikleri, önü alçak arkası yüksek ve kapaklı, altı düz ve uzun sırtlarla idare edilen bir taşıla karşıya geçtik (Lev. CVII. Resim 6).

Pulur köyü içindeki Kültepe hüyükünü gördükten sonra o gün geç vakit Çemişkezek ilçesine gidebildik. Bu ilçede yalnız Aliboğazı mağaraları araştırıldı. Tabii olan bu mağaralar içinde birşey tesbit edilemedi.

HÖYÜKLERİN İSİMLERİ

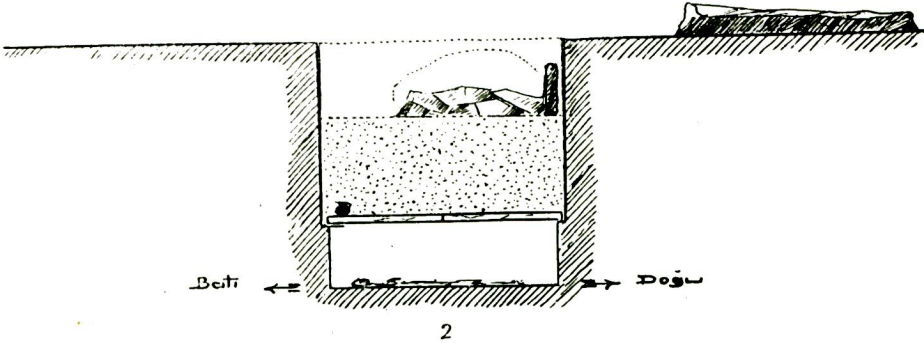
1 — Dündartepe	}	Samsun	41 — Fethiye	}	Malatya								
2 — Tekeköy (Düzyerleşme)			42 — Saman höyük										
3 — Kaledoruğu			43 — Topraktepe										
4 — Sivritepe			44 — İnamlı										
5 — İkiztepe			45 — Köse höyük										
6 — Cırleketepe			46 — Pirut										
7 — Höyüktepe			47 — Cano										
8 — Salur (Yük) tepe			48 — Aslantepe										
9 — Kurnaztepe	}	Amasya	49 — Küçük			}	Malatya						
10 — Alevitepe			50 —										
11 — Kilisetepe			51 — Mırıhtıl										
12 — Kale tepesi ?			52 — Santil										
13 — Tepecik	}	Erbaa	53 — Adıyaman (Kale)					}	Malatya				
14 — Karakaya			54 — Balka										
15 — Horoztepe			55 — Hoşkişi										
			56 — Keysun										
			57 — Hementil							}	Malatya		
			58 —										
			59 — Hıznik										
			60 — Fal										
			61 —										
16 — Kelkit çevresi höyükleri			62 — Han höyük									}	Elâzığ
			64 — Prçene										
			65 — Vertetil										
			66 — Kehli										
			68 — Kuvank										
			69 — Sarpulu										
			70 — Könk										
			71 — Alışam (Norşin)										
			72 — Şemsi höyük										
			73 — Hogu										
			74 — Erzürük										
			75 — Tepecik										
			76 — Avşan										
			77 — Poyraz ?										
			78 — Çöteli										
			79 — Ziyaret										
			80 — Dom										
			81 — Tirit										
			82 — Ali Kirpo										
			83 — Mikrakom										
			84 — Kirtakom										
			85 — Orginos										
			86 — Şeyh Yusuf										
			87 — Hunan										
			88 — Sapne										
			89 — Piklis										
			90 — Agun										
			91 — Şirank										
			91 — Tifnik										
			92 — Liz										
			93 — Bulanık										
			94 — Patnos	}	Karaköse								
			95 — Karaköse										
			96 — Eleşkirt										
			97 — Asareik	}	Ankara								
17 — Pulur	}	Bayburt											
18 — Hindi													
19 — Siptoros													
20 — İvceklerin tepesi													
21 —													
22 — Haşiye													
23 — Dündartepe	}	Kars											
24 — Zöhrap													
25 — Kalecik													
26 — Kötek													
27 — Yağcı													
28 — Gökçeali													
29 — Gacardoğanşalı													
30 — Çukurtarla	}	Sivas											
30a — Höyük değirmeni													
31 — Pıdır (Gölhöyük)													
32 — Tepecik													
33 — Kültepe													
34 — Kaletepesi ?													
35 — İhsanlı													
36 — Mergersen													
37 — Gölhöyük													
38 — Külhöyük													
39 — Sıçanhöyük													
40 — Kuruöz													





Uzunlamasına Kesit

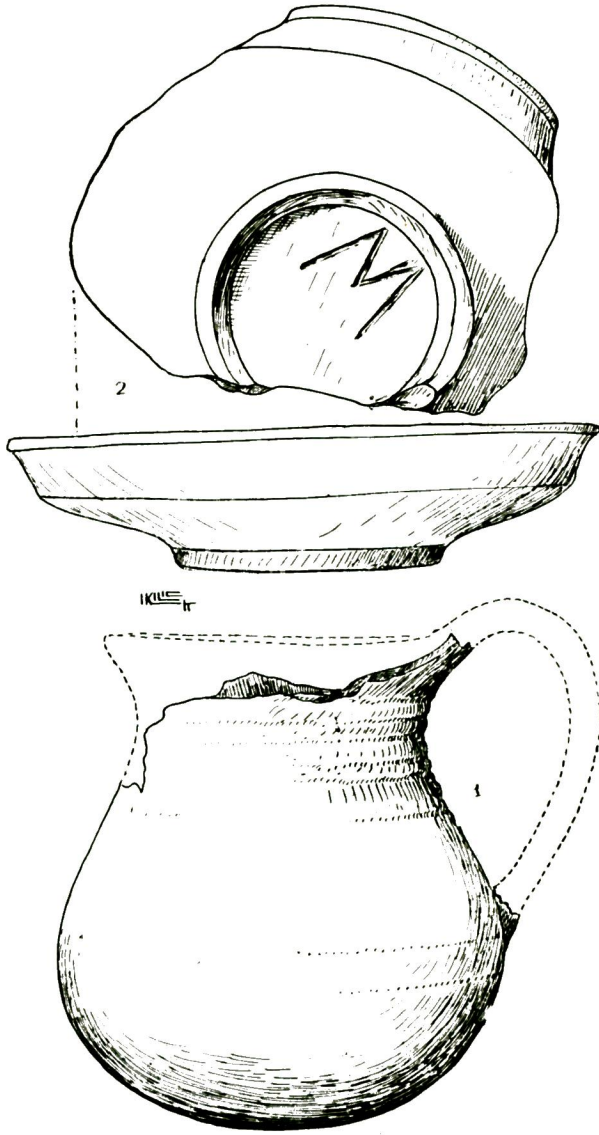
Ortalama Kesit



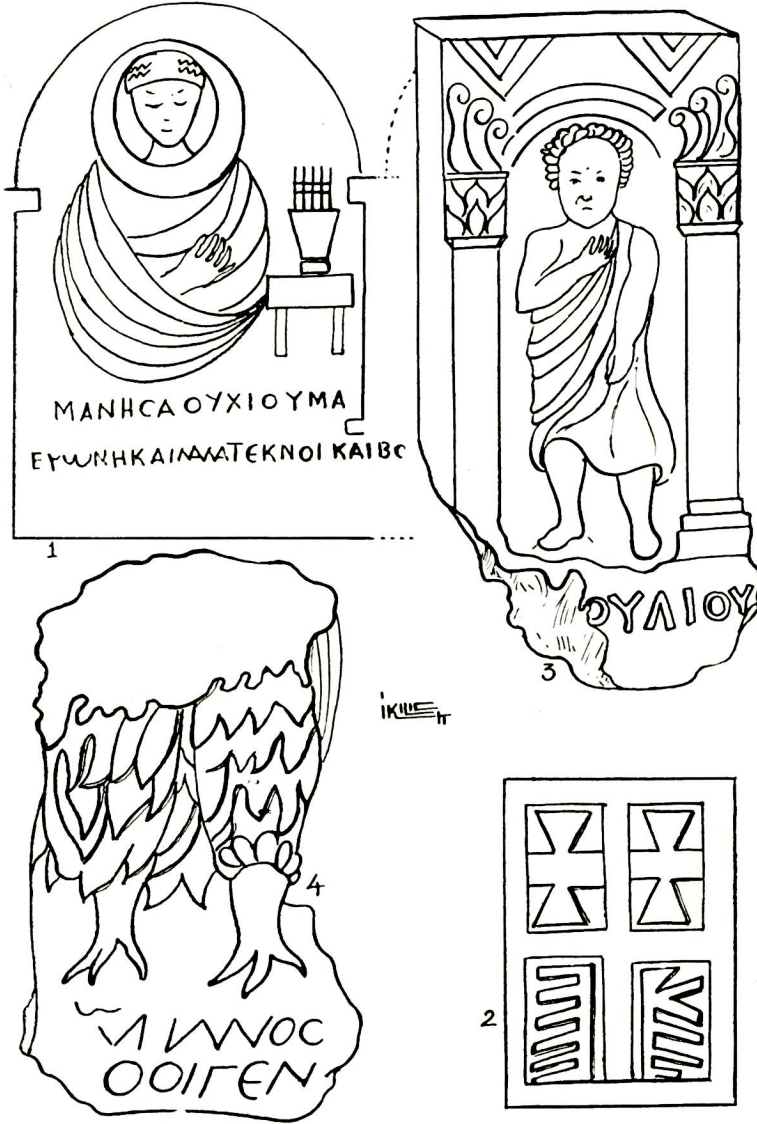
Uzunlamasına Kesit

Ölçek $\frac{1}{50}$

Ilıcaköy Diktaşları önünde yapılan araştırmalar.

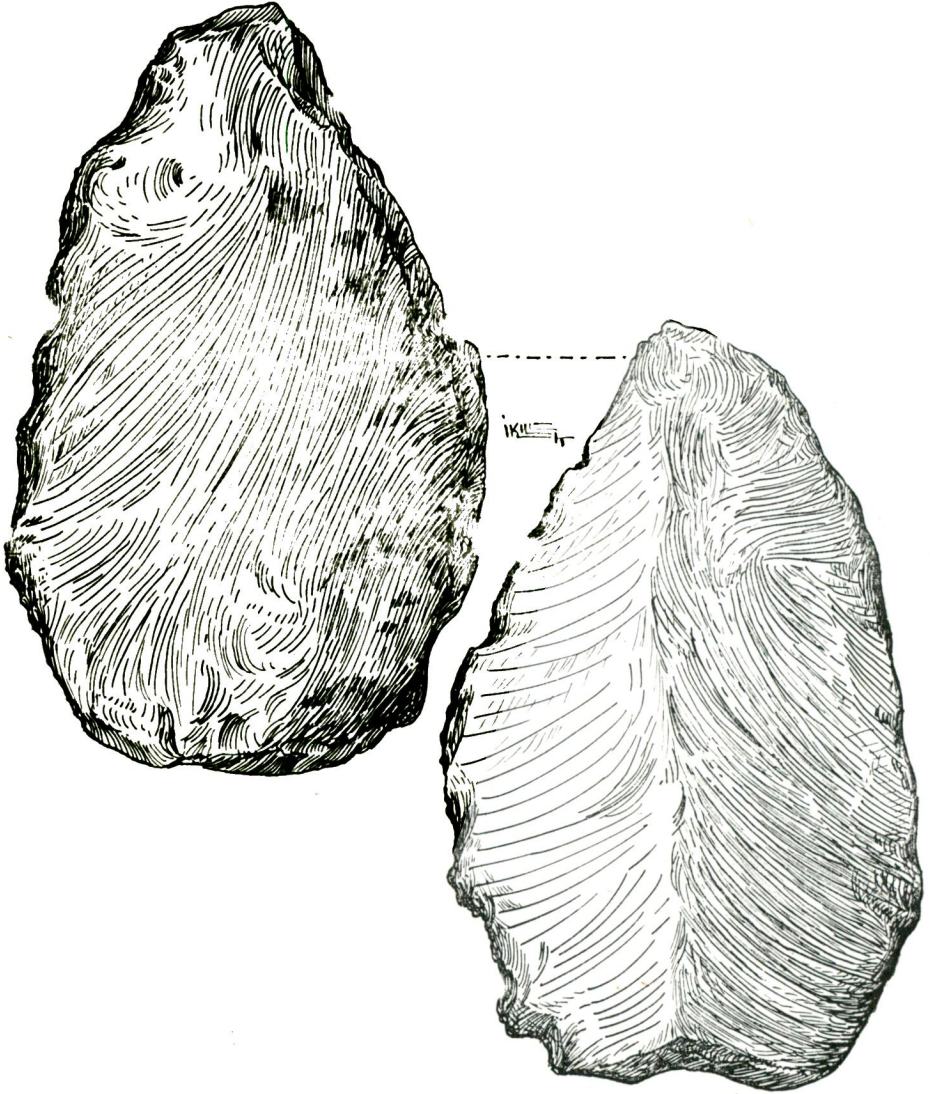


Grek - Roma deveri çanak çömleđi: 1. Ilıcaköy, 2. Elmalıköy.

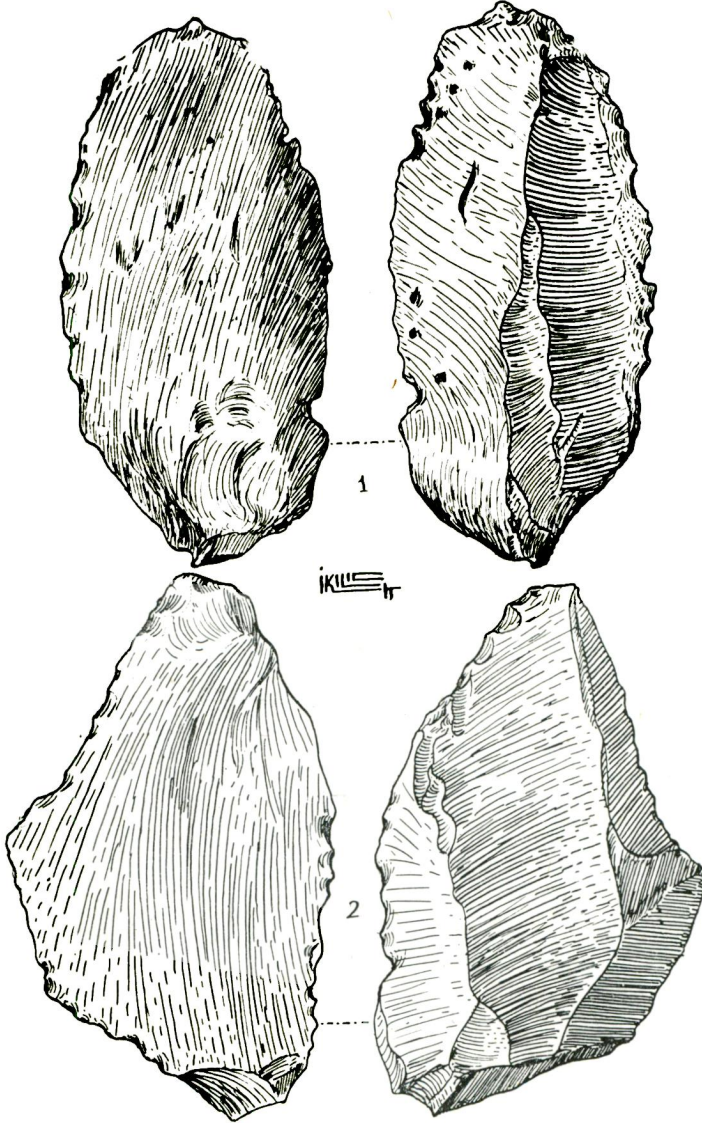


Mezar Taşları

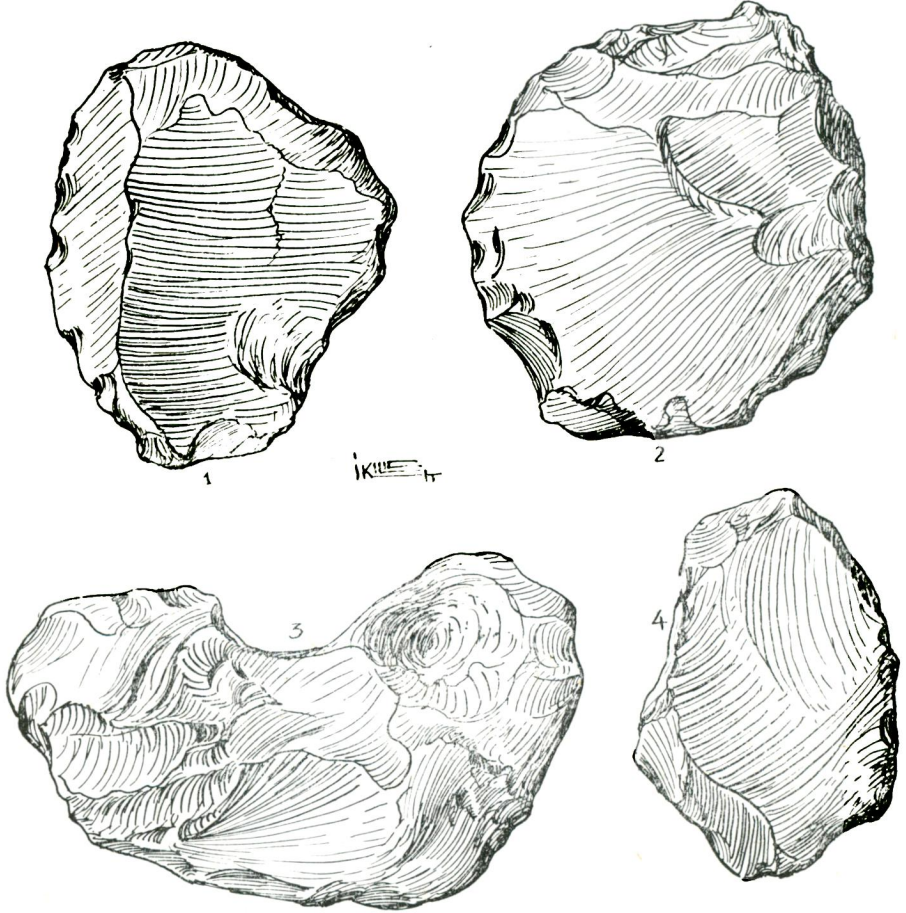
1. Bumsuz köyünde, 2. Ilıca köyünde, 3-4. Adıyaman'da.



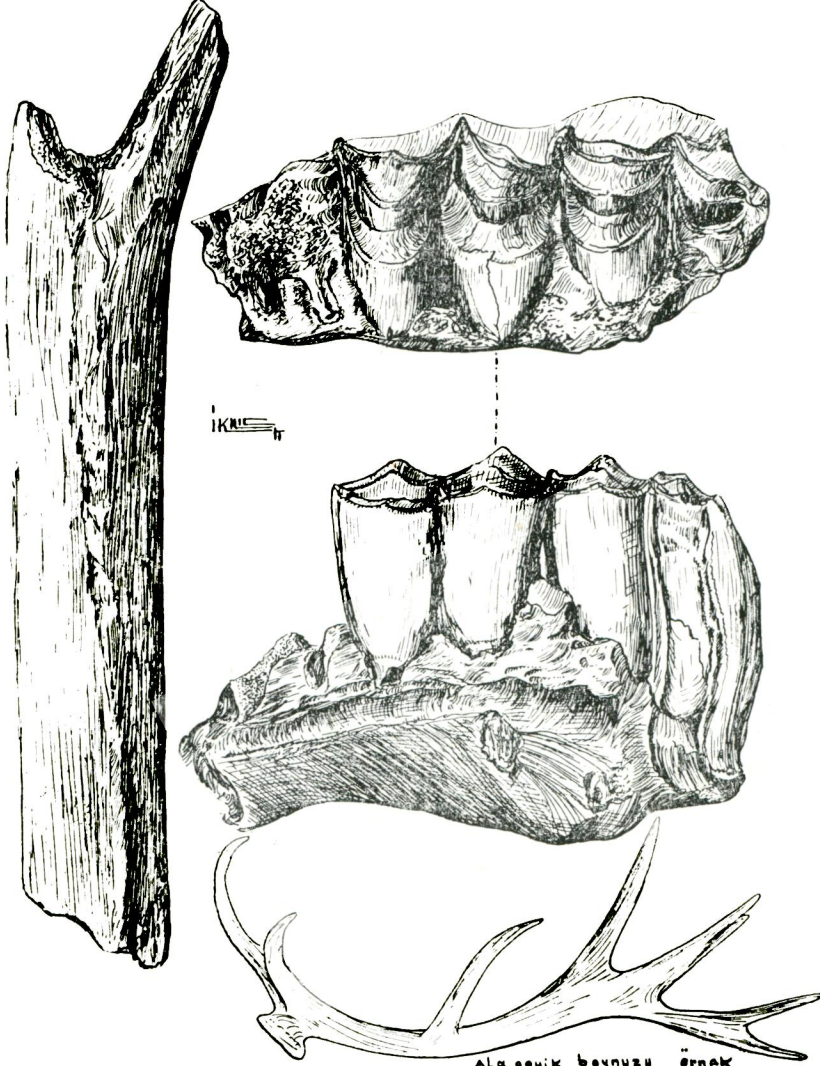
İlhan köyünde bulunan orta paleolitik kaba yarım elbaltası.



İlhan köyünde bulunan orta paleolitik taş âletler.

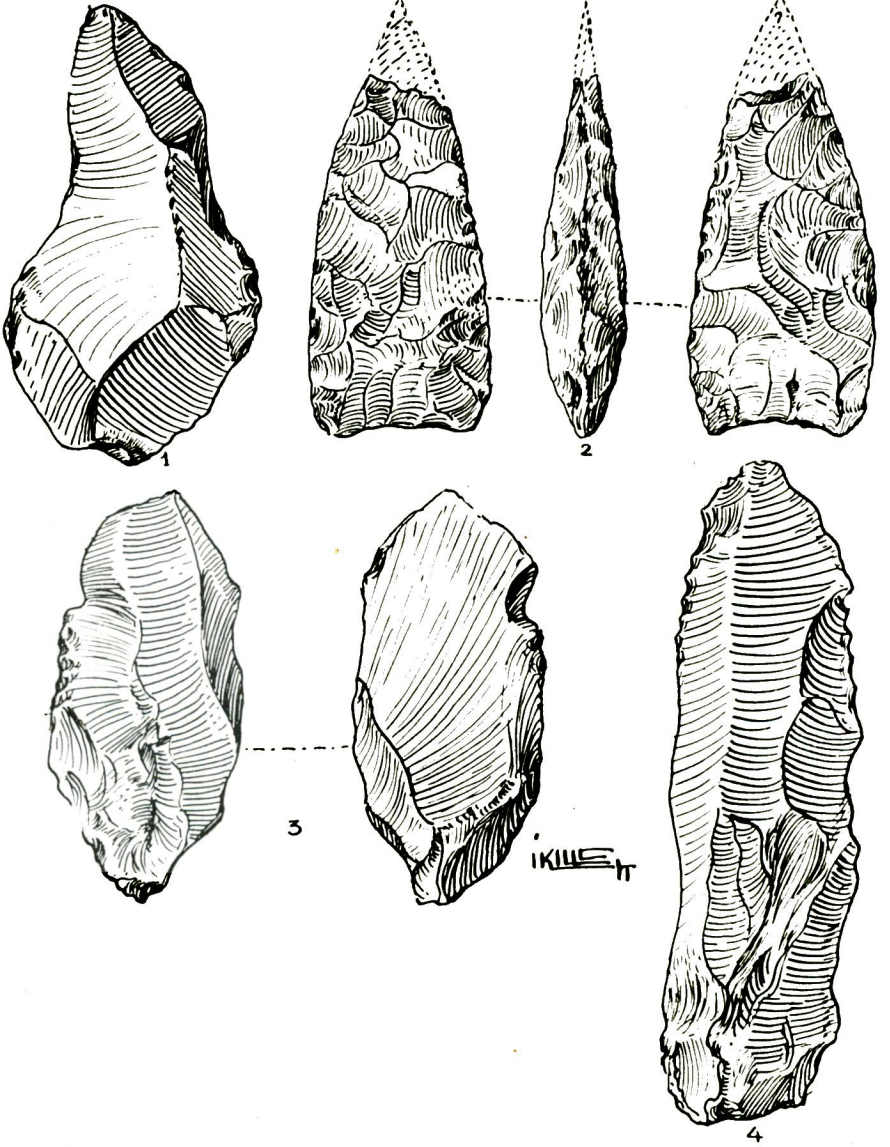


Güdü, orta paleolitik taş âletleri.

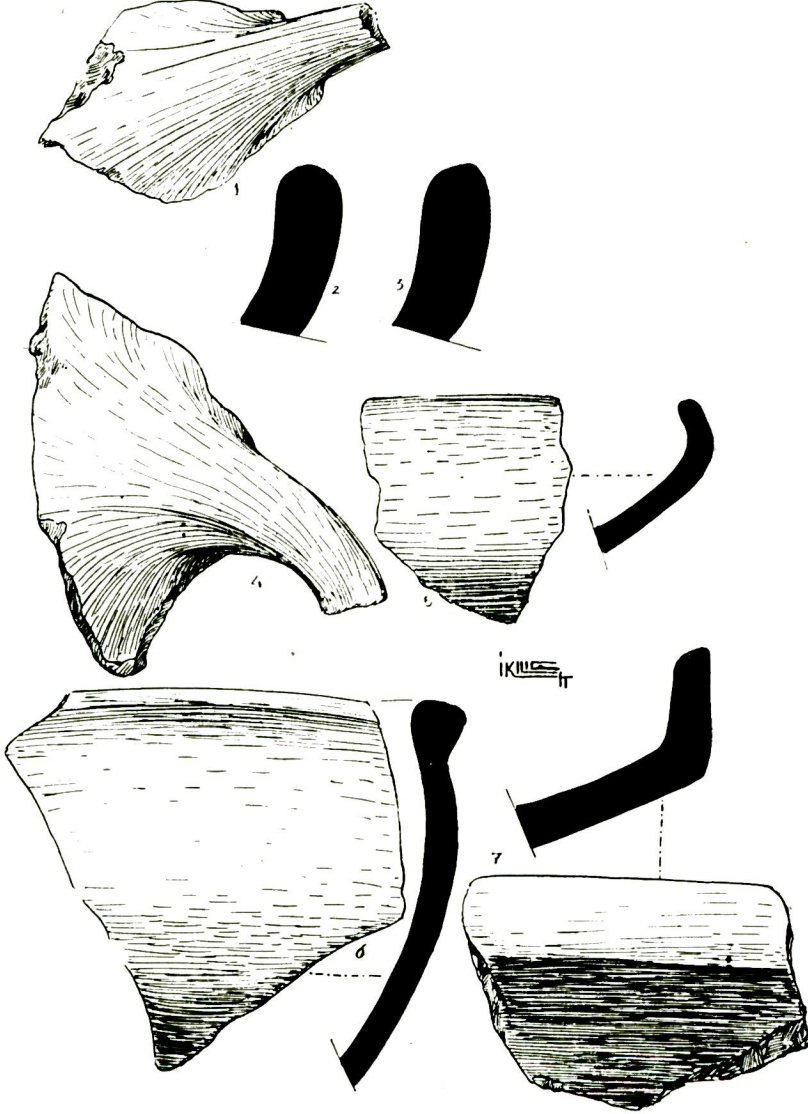


ALA geyik boynuzu örnek olarak alındı .

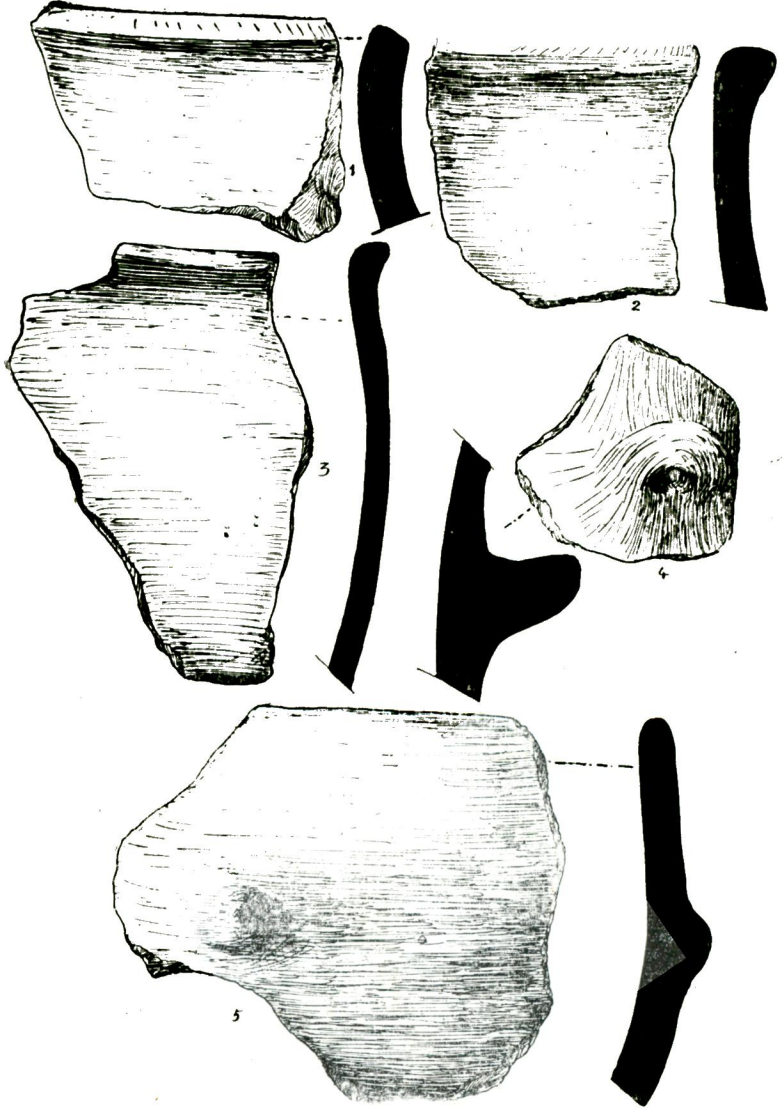
Timurözü (Haymana) mağarasından çıkarılan insan ve hayvan kemikleri.



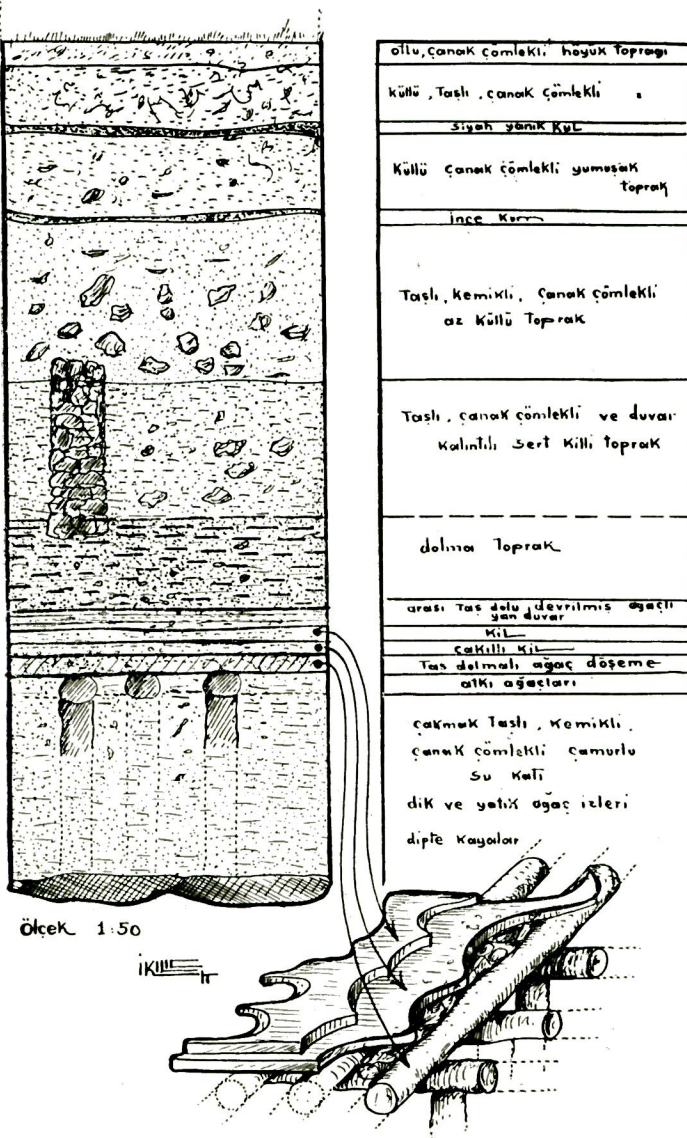
Mergersen (Şarkışla) Köyü çevresinde bulunan Neolitik sileks uçları.



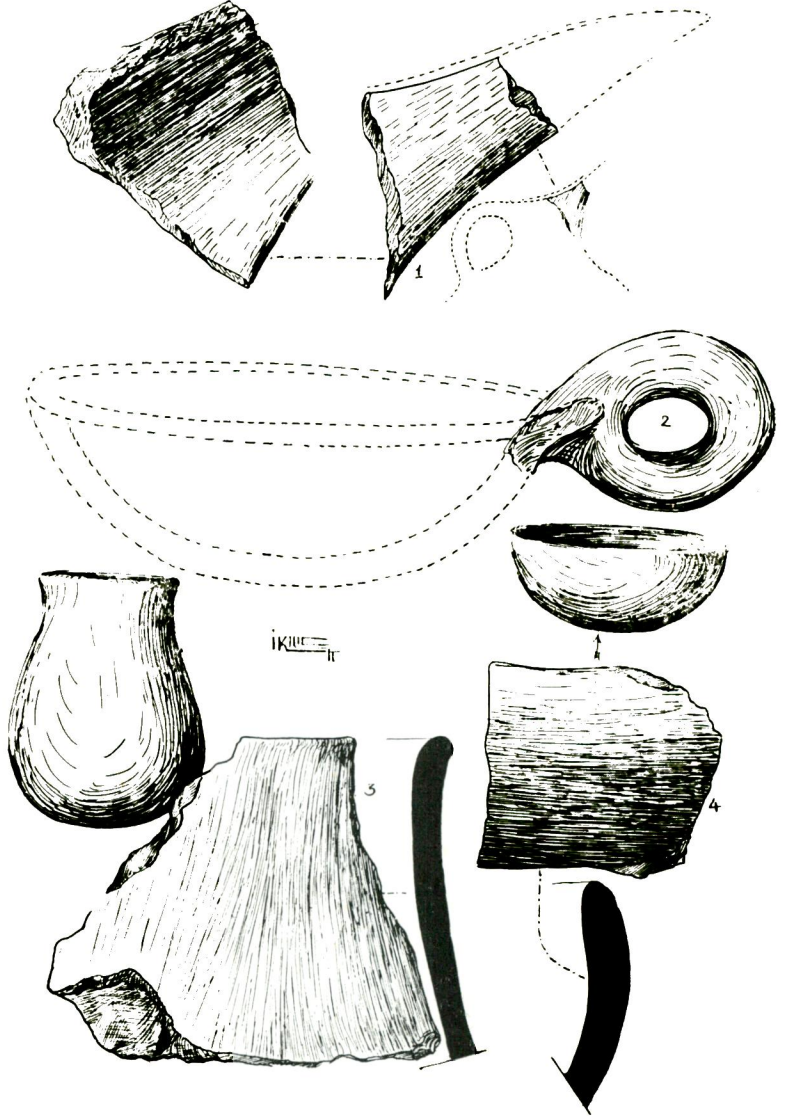
Sıçan - höyük (Uzunayla), Eti çanak çömlekleri.



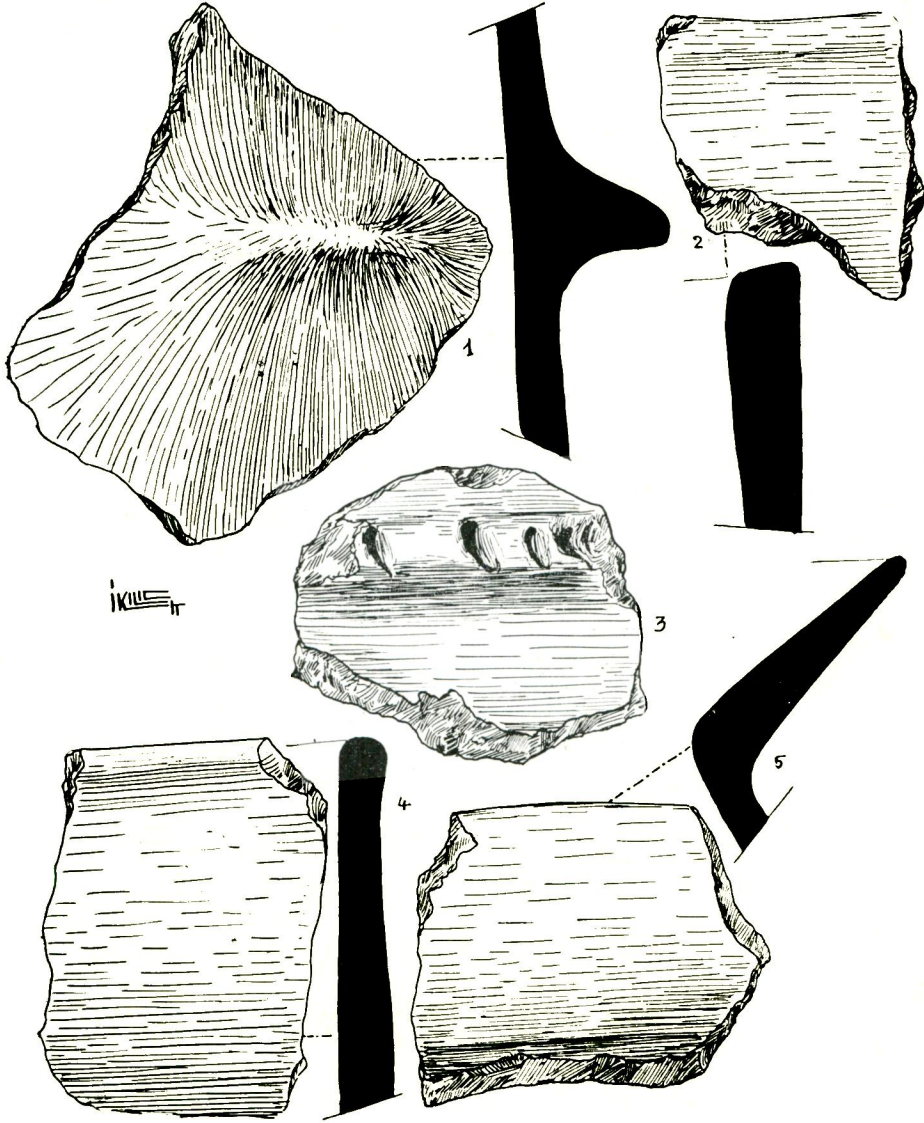
Sıçan - höyük (Uzunyayla), Bakırçağı çanak çömlekleri.



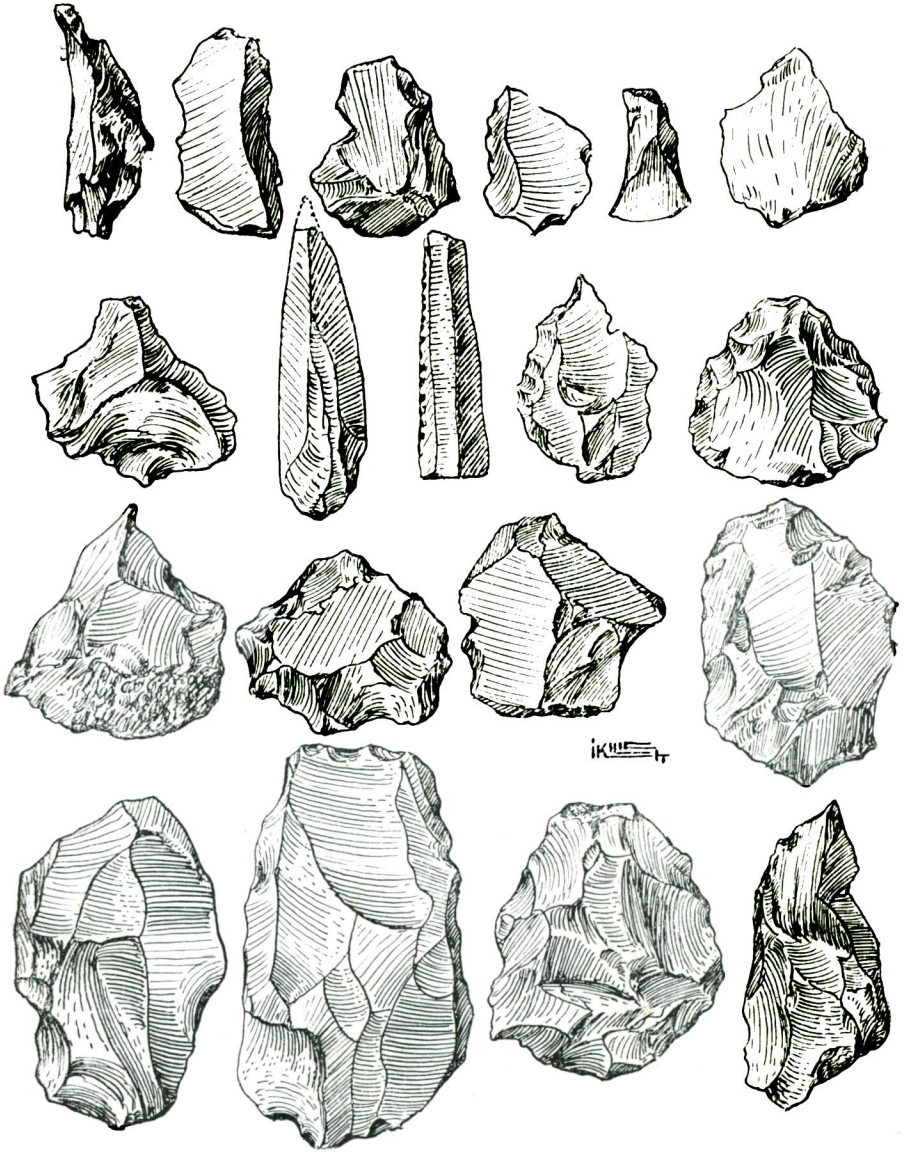
Göl - höyük (Hafik - pılır) arařtırmalarında açığa çıkarılan Kültür katları. (Bakır, kalkolitik, Neolitik) ve ağaç döşeme ve kazıklar.



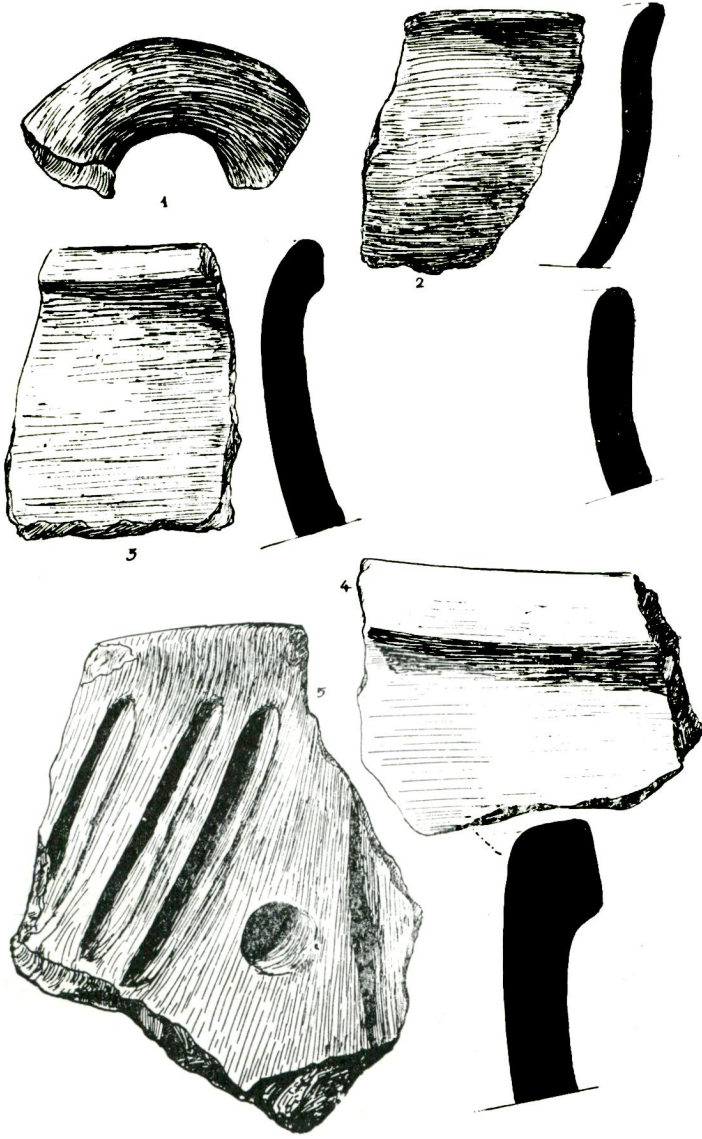
Göi - höyük (Hafik - Pılır), Bakır çağı kapları.



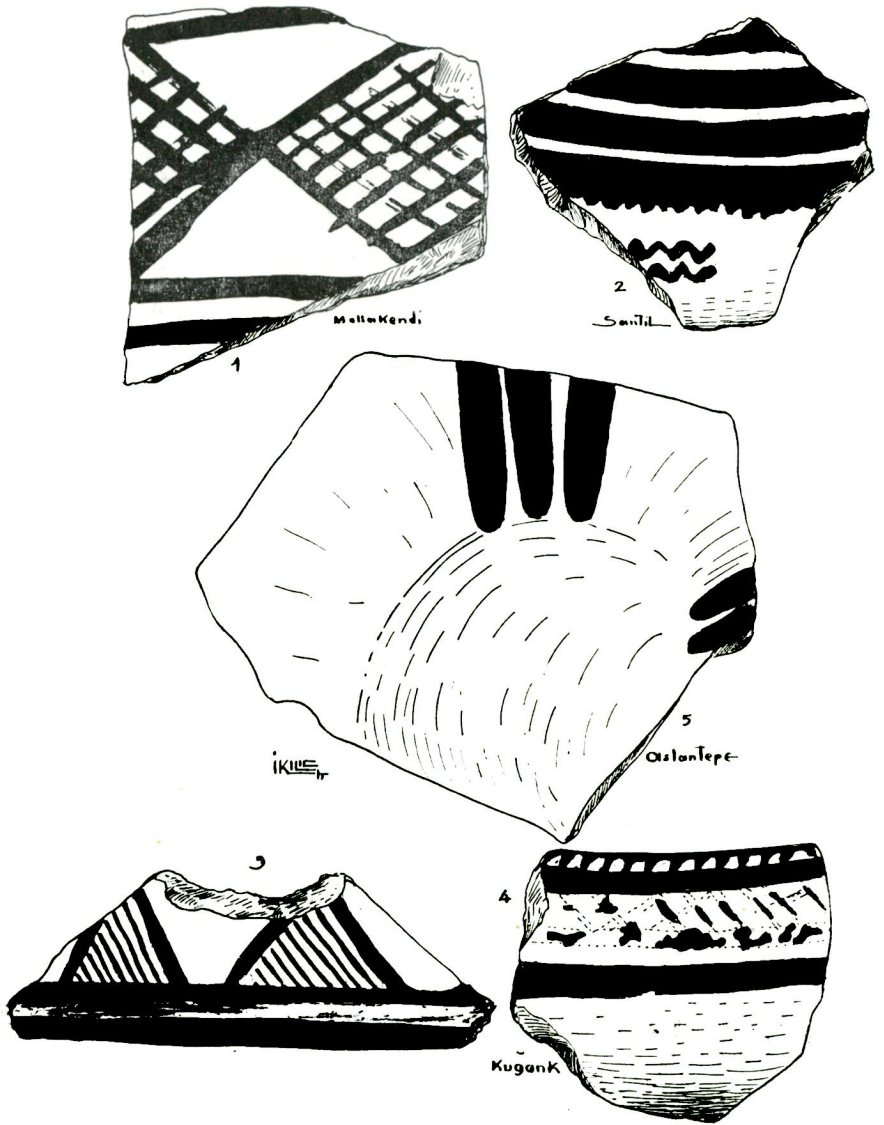
Göl-höyük (Hafik - Pılır), Kalkolitik çağı kapları.



Göl - höyük'te (Hafik - Pılır) çamur ve sular içinde bulunan
Neolitik sileks âletler.



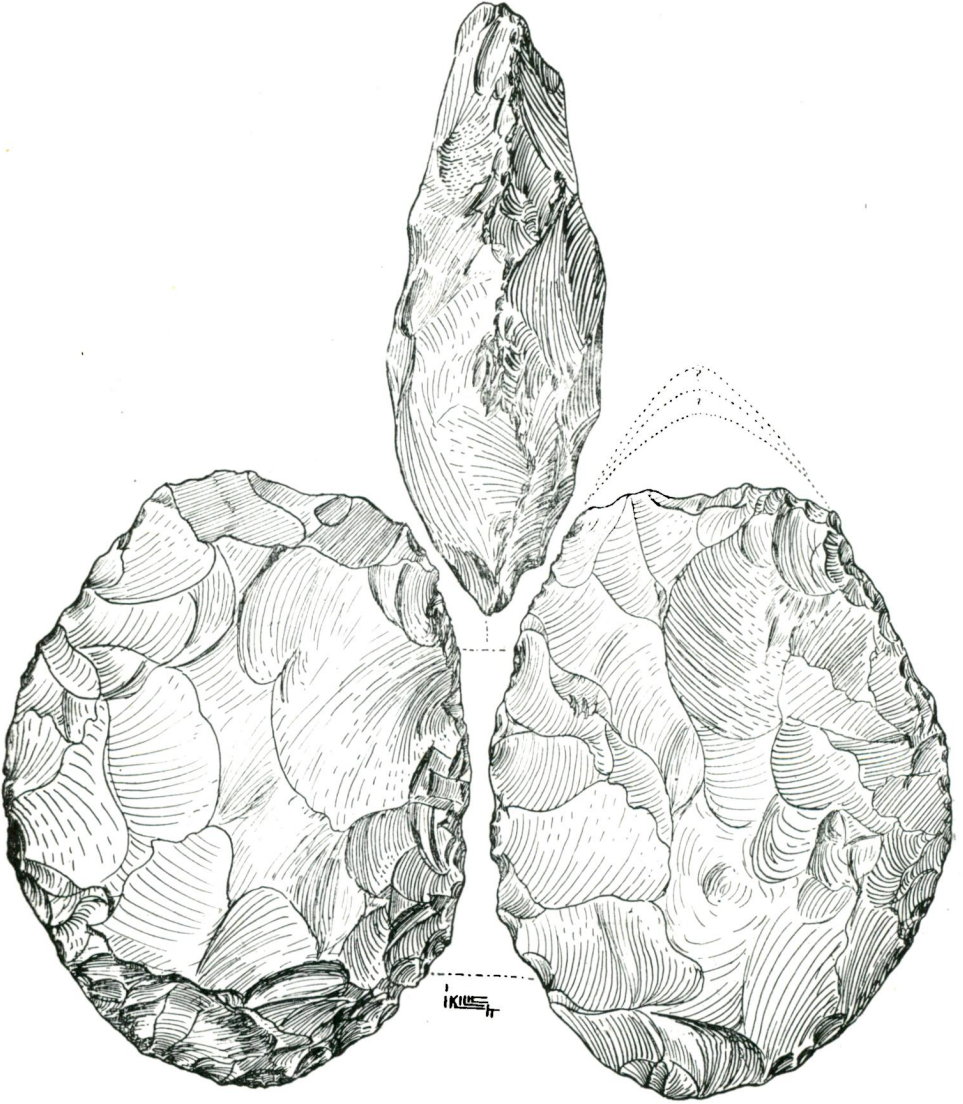
Aslantepe höyüğünde (Malatya) çıkarılan Bakır ve Kalkolitik çağlarına ait çanak çömlek parçaları.



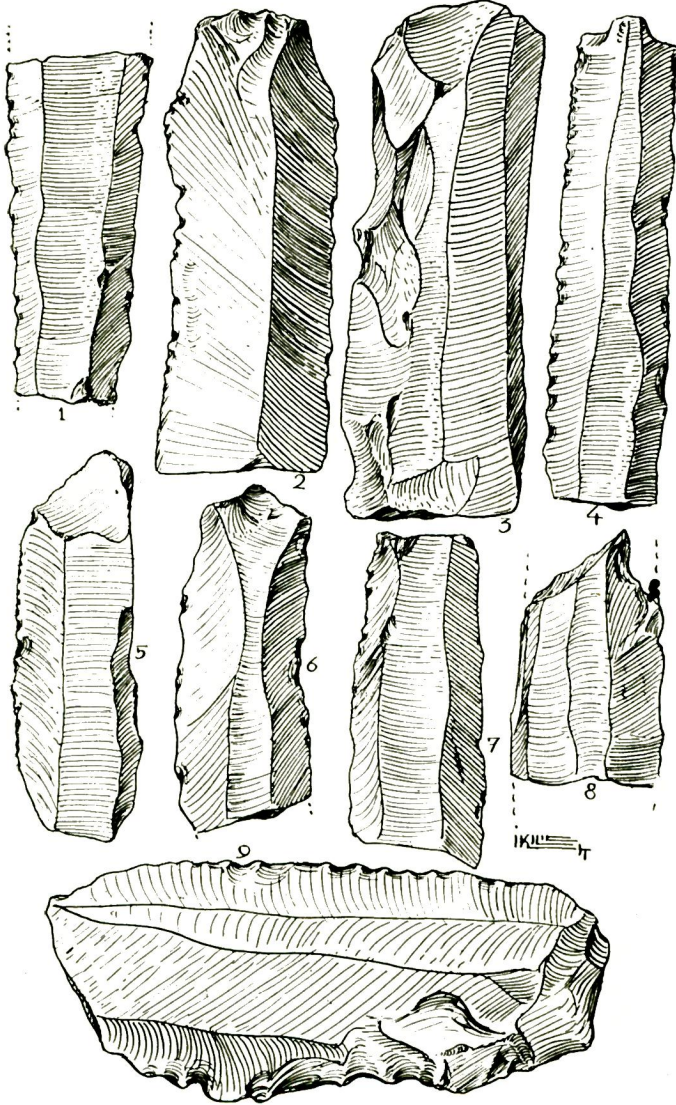
Malatya, Elazığ çevresi höyüklerinden toplanan renkle süslü çanak - çömlek parçaları.



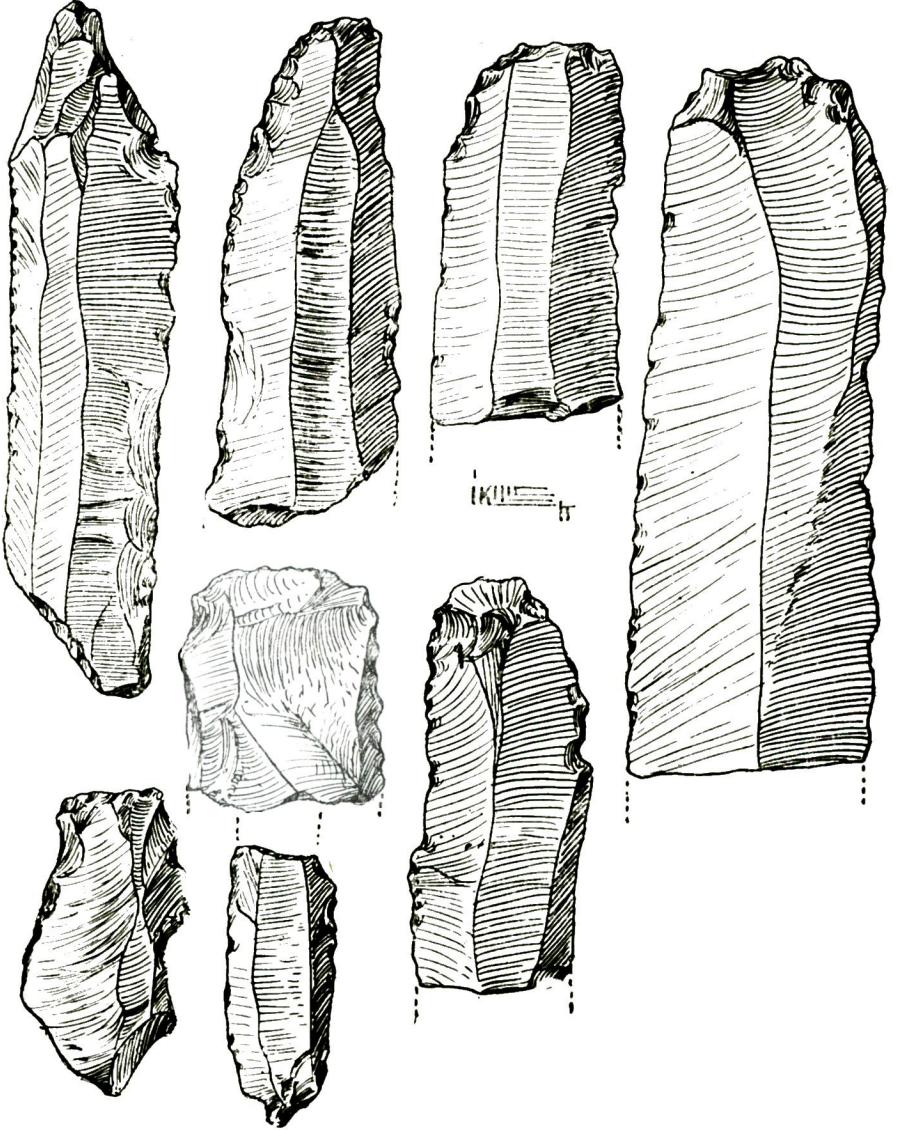
Eski Mlatya'da ele geen ini parası.



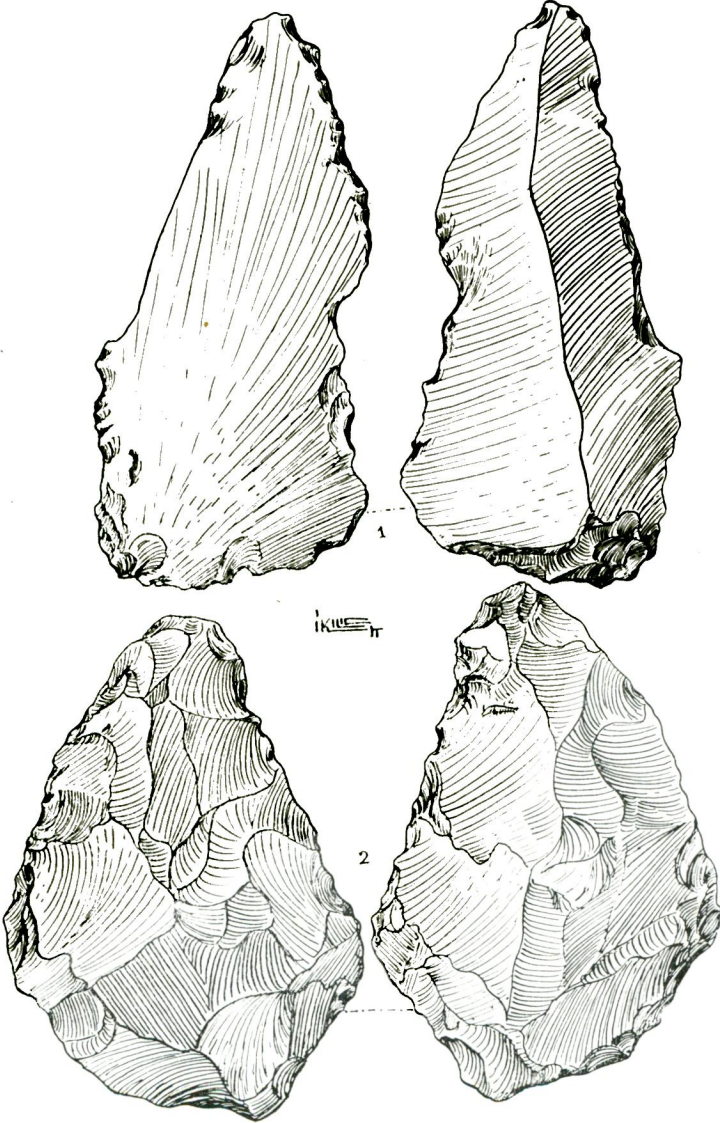
Keysun — Hıznik arasında bulunan aşöleen bir elbaltası.



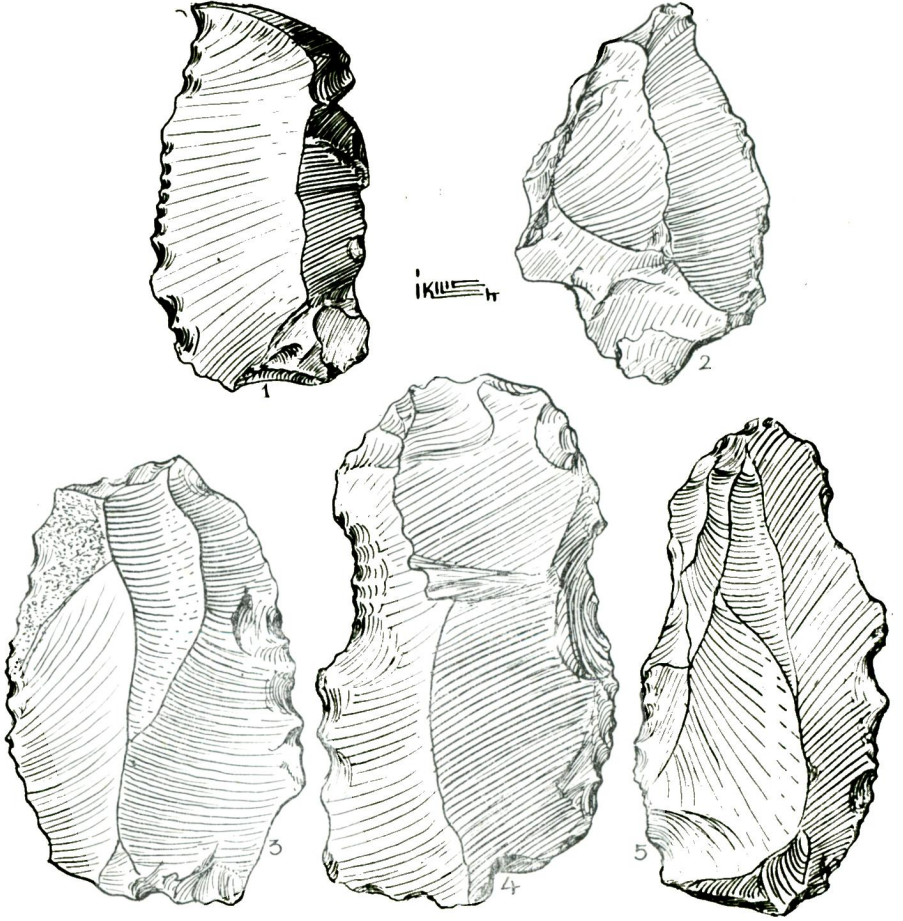
Malatya çevresi höyüklerinden toplanan sileks çakıllar.



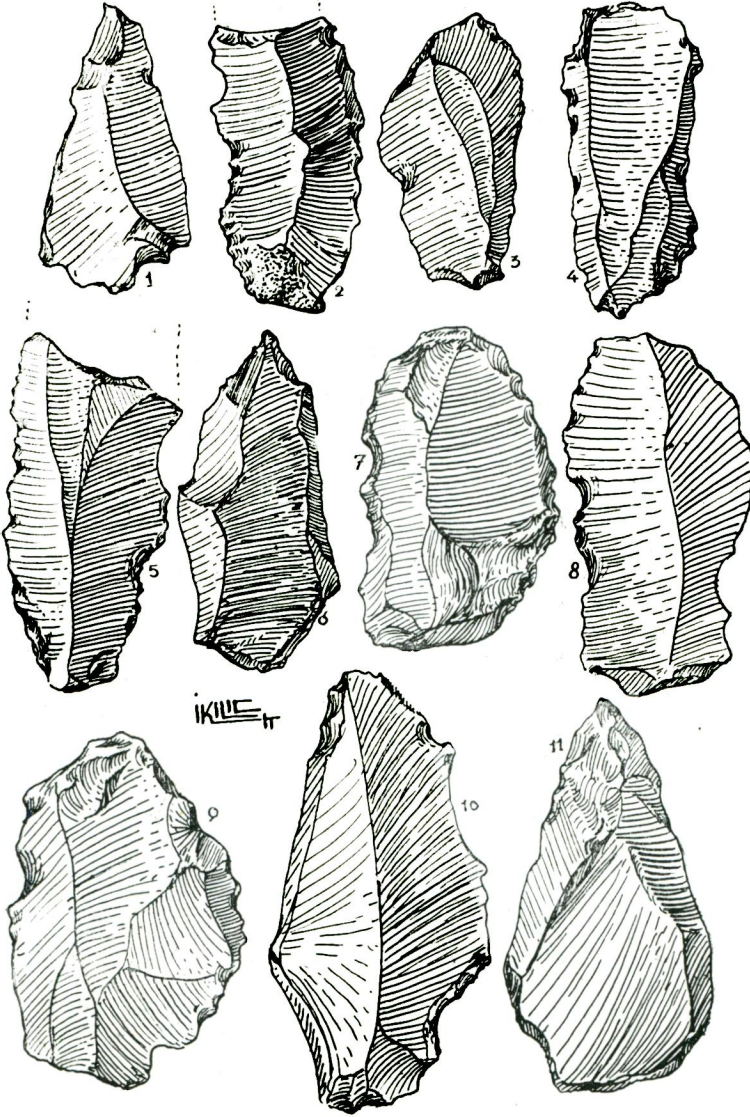
Malatya çevresi höyüklerinden toplanan sileks çakılar.



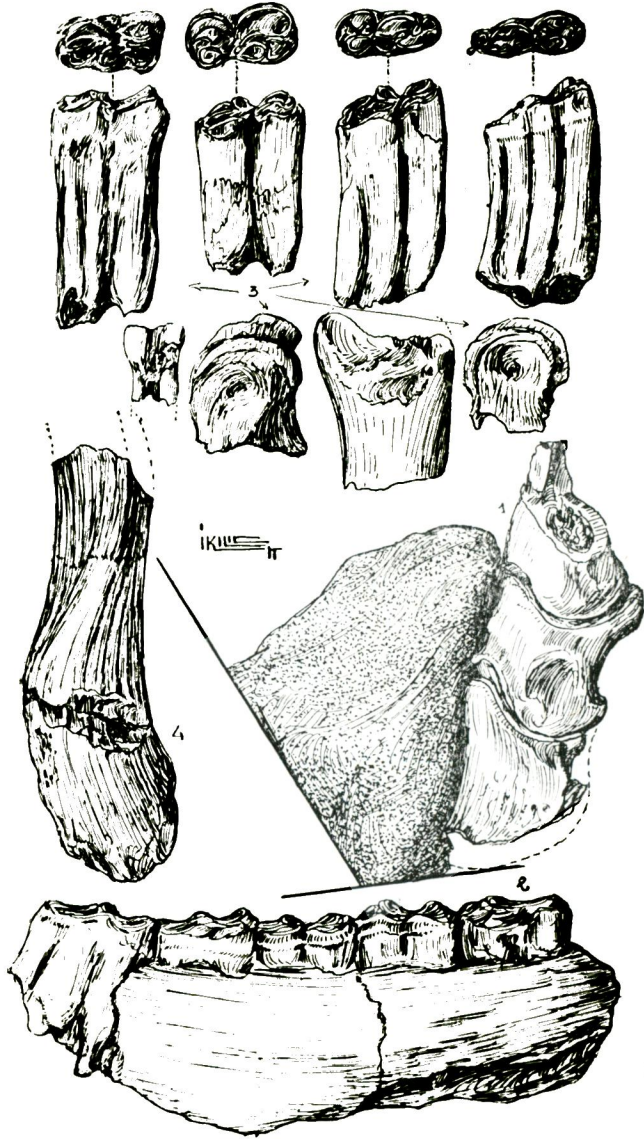
Pirin (Adiyaman)'de bulunan alt paleolitik âletler.



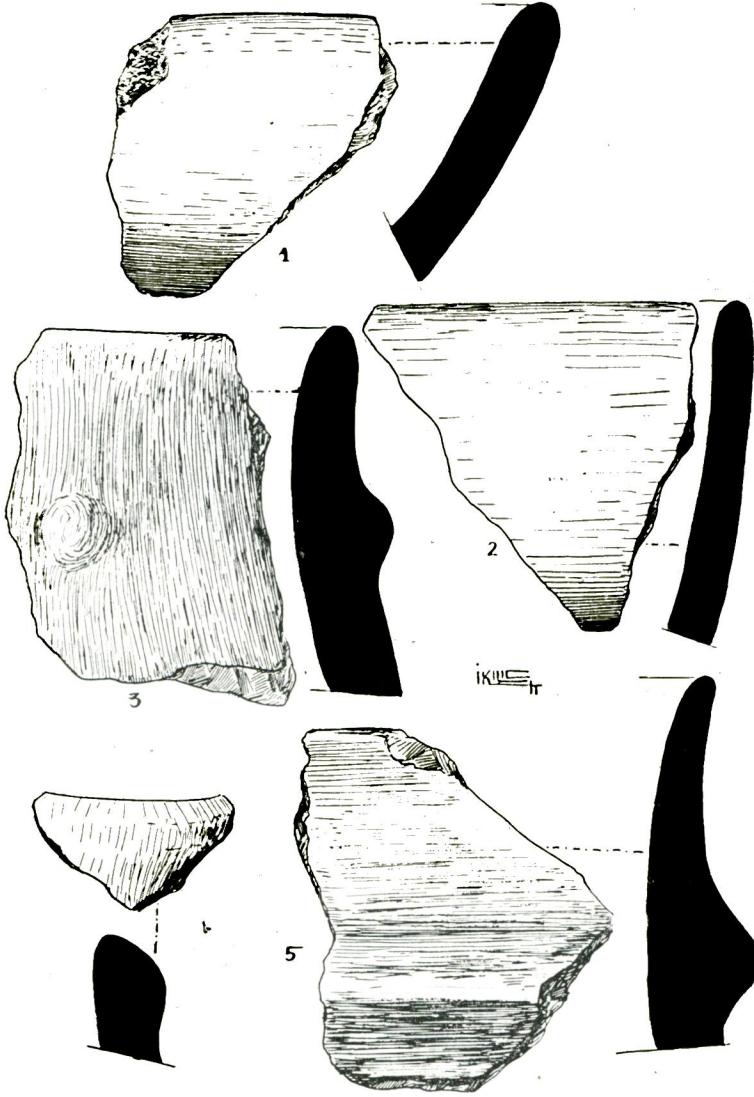
Pirin (Malatya)'de bulunan orta paleolitik letler.



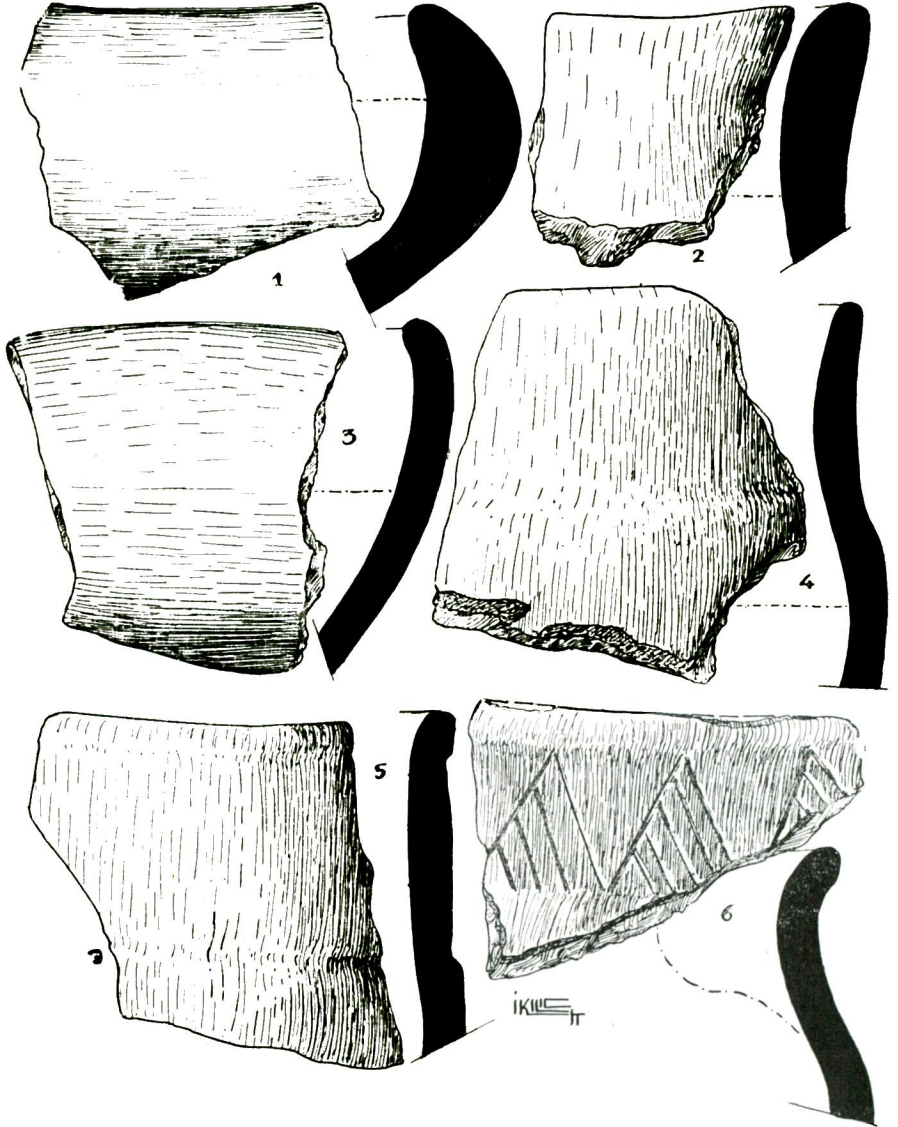
Pirin (Malatya)'de bulunan üst paleolitik âletler.



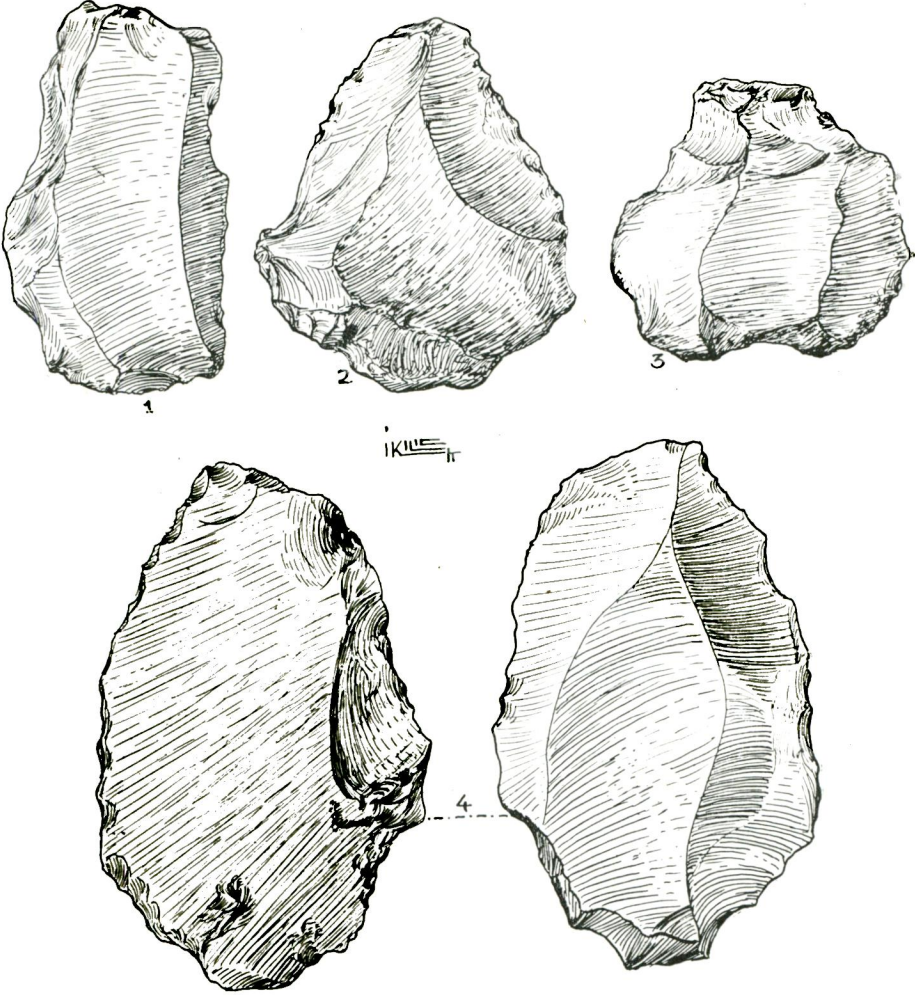
Tırpal köyünde (Kâhta) bulunan hayvan fosilleri



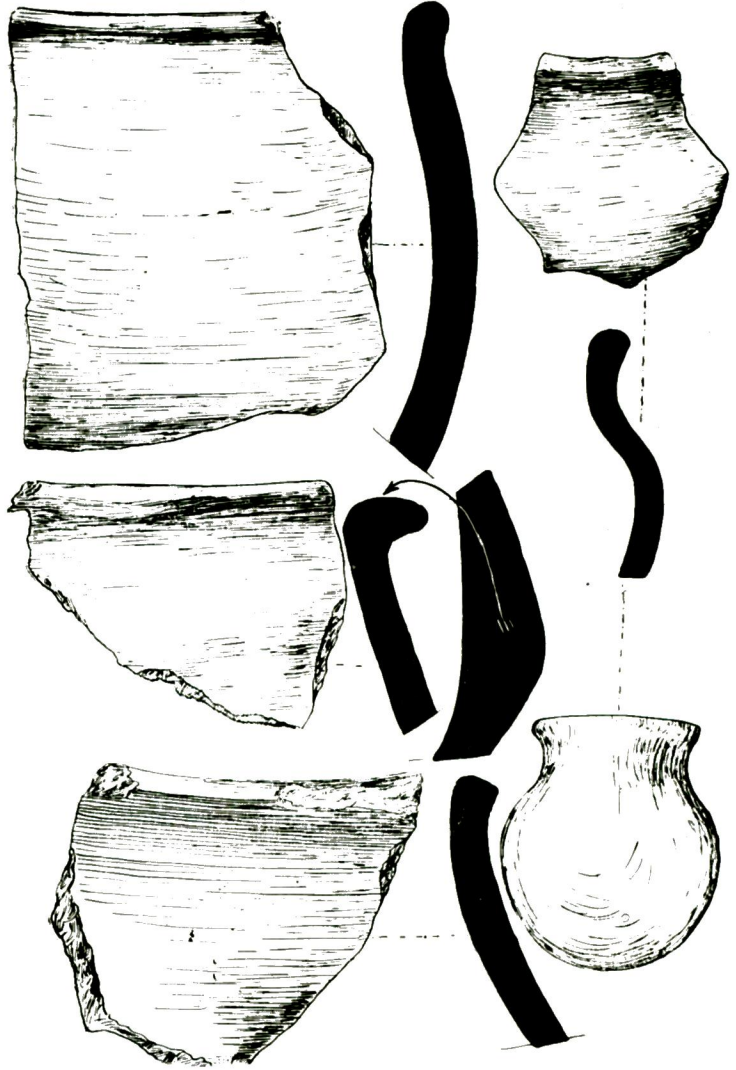
Uluova höyüklerinden (Elazığ) toplanan Bakır çağı çanak
çömlek parçaları.



Uluova (Elazığ) höyüklerinden toplanan Bakır çağı çanak çömlek parçaları.



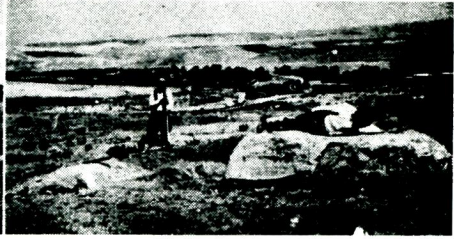
Elazığ — Muş çevresinde ele geçen orta paleolitik ? sileks
ve opsiyen âletler.



Muř çevresi hyklerinden toplanan Bakır ađı
anak mlek paraları.

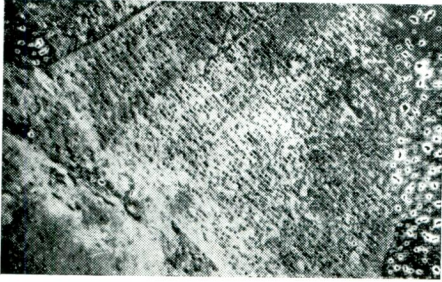


Res. 1

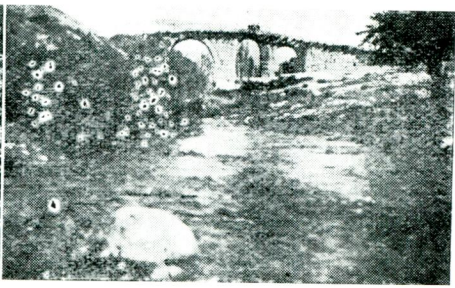


Res. 2

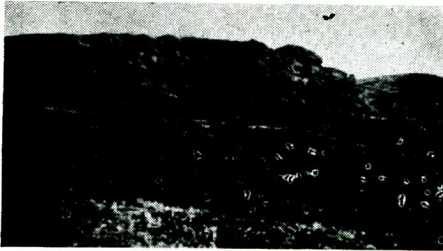
Ilıcaköy dikilitaşları.



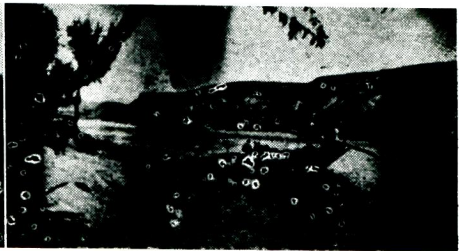
Res. 3
Habibuşağı kitabesi.



Res. 4
Pirin köprüsü.



Res. 5
Tırpal köyü fosil yatakları.



Res. 6
Fırat üzerinde gemilerle nakliyat.

Şehir içinde ve karşısına düşen kayalar üzerinde açılan yapma mağaralar Sivas, Zara, Hafik çevrelerinde gördüğüm mağaraların aynıdır. Osmanlı devrine aid iki türbe ve şehrin iki ucunda Çemişgezek suyu (Ağviran) deresi üzerine kurulmuş olan iki köprü ve kitabeleri görülmeğe değer vesikalardır.

Şehrin sıkışık hali ve kayalık çevresi Keban'dan farksızdır. Murat suyu kenarındaki "Avşan,, , Karayazı ovasındaki "Çöteli,, hüyüklerini Elâziğ'a dönerken tesbit ettik.

Muş çevresi :

Muş iline giderken Uluova, Palo, Tepeköy, Bingöl (Çapakçur), Soluhan yolu takip edildi. Uzun ve zahmetli geçen bu yolculuktan sonra Muş'a kadar Tarihöncesini aydınlatacak bir iz görülemedi. Palo ve Tepeköy önlerinde uzaktan görülen iki tepe hüyük olabilir.

Soluhan'da Grek - Roma devrine aid birkaç çanak çömlekle Şeref meydanı çevresinde bulunan ham obsidiyen yumruları kayde değer.

Devamlı bir yükselişle, sık meşe, kısmen çam ormanları geçtiğimiz için görüş alanımız daralmıştı. Aynı hal ve manzara Muş ovasına açılan Girvas gediğine ve daha aşağılara kadar devam etmiştir. Yalnız bu gedikten sonra görüş çevremiz açılmış ve Altınova (Muş) bütün genişliğiyle önümüze serpilip çıkıvermişti.

Kışı çok korkunç, aşılması o mevsim için güç ve tehlikeli olan bu geçitten Muş ovasına kolaylıkla iniverdik. Trenden uzak, yolları tekerlekli taşıtlara kapalı, etrafı dağlarla çevrili olan bu geniş ovada mevsim biçme ve harman zamanı olduğu halde, ekilmiş yer gayet azdı. Ovanın mühim bir kısmı tekerlekli vesaiti tanımıyor, ekin ve diğer eşya ağaçtan yapılmış basit kızaklar üzerinde taşınıyordu.

Geçmiş günlerin yadigârı olan bu zorlu, aynı zamanda ilkel hayat ve ziraat tarzının, ovaya yaklaşmakta olan trenle değişeceğini; Page ve civar köylere yerleştirilen İspir halkının toprağa sarılış gayretiyle, boyam kökü yatağı ve turnalar uğrağı olan bu ıssız ovanın değerlendirilip zümrütleştirileceğini düşünmek en büyük tesellimiz oluyor...

Muş'ta birkaç gün kalarak ovanın mühim bir kısmı araştırıldı.

Batıdan doğuya doğru sıra ile, daha ziyade Karasu'yun kuzey düzlüklerinde "Ziyaret, Dom, Tirit, Alikirpo, Mikrakom,

Orginos, Sapne, Piklis, Agun, Hunan, Sinank, Şeyh Yusuf, Tifnik,, hüyüklerini tesbit ettim.

Çanak çömleklerindeki özellik buluntular kısmında açıklanacaktır. Muş'tan sonra Ebulbahar köyünden Garon'a ve oradan da Liz köyüne varıldı. Garon'da yolun kıyısında gördüğüm küçük çaplı bir kromlek ve Liz köyündeki hüyük, Muş ve Karaköse arası dönüş yolumuzun ilk izleridir. Liz köyü çevresinde bulduğumuz Levalvazo-musteriyen teknikle işlenmiş opsideyen bir kazıyıcı Elazığ'dan sonra elimize geçen ilk alettir.

Volkanik kültelerden müteşekkil yüksek bir dağ geçidi (Bican dağları) aştıktan sonra Haçlı göl batısından Bulanık ilçesine geldim. Bu geçitte fosilli Neojen örtüsünü püskürük külteler arasına girmiş ve tahminen 2000 metreye kadar yükselmiş olduğunu görmek te bir kazanç oldu.

Bulanık ilçesinin batısında ve ovada bulunduğunu haber aldığım hüyüğe gidemedim. Yalnız şehrin kuruluş noktasında, ele geçirdiğim birkaç çanak çömlek parçası, bu hüyük haberini ve bu çevrede eski yerleşmelerin varlığını izlemektedir.

Malazgird şehri tarihî vesikalar bakımından cidden çok enteresan ve çalışılacak bir köşemizdir. Geniş bir saha işgal eden eski mezarlıklar, kaleler, muhtelif kitabeler mütehassıslarını bekliyor.

Patnos, Tutak, Karaköse, Eleşkird ve oradan da Horasan istasyonuna kadar devam eden dönüş yolumda, birkaç hüyük daha tesbit ettim. Bu yöre ayrıca araştırılıp inceleneceğinden, verisi hakkında burada kesin bir sonuç çıkarmak mümkün değildir. Ancak, Kars çevresi araştırmalarına dayanarak yörenin bir intikal alanı olduğunu, yerli özellikler çıkarmakla beraber, yer yüzü şekilleri bakımından kuzey, güney ve kısmen doğu münasebetlerini kolaylaştıracak durumda bulunduğunu da kaydederim.

Malatya - Elazığ - Muş çevresi buluntuları:

Ankara, Sarkışla, Uzunyayla, Hafif gölü buluntularını yukarıda tanıttığımız için bu bölümde yalnız, Malatya, Elazığ, Muş çevresi buluntuları inceliyeceğiz. Bunlar, tek renkli ve çok boyalı çanak çömleklerden, çini parçaları, sileks aletlerden ve fosil kalıntılarından ibarettir.

Levha XCIII de, 1 numaralı parça iki tarafı kırık yuvarlak bir kulptur. Kulpun dış yüzüne mat ve kalınca kahve rengi boya sürülmüştür. 2 numaralı küçük bir çanağın kenar parçasıdır. İçi dışı siyah, dışı açık kahve renkli ve hafif perdahlıdır. Çamuruna saman karıştırılmış ve iyi pişirilmiştir. 3 numaralı daha büyük bir çanağın parçası olup, 2 numaralıdan daha iyi pişirilmiştir ve çamuruna hem saman ve hem de kum karıştırılmıştır. İçinde ve dışında görülen mat kırmızılık çamurun kendi rengidir. Her üç parça Bakır çağı katlarından toplanmıştır.

Aslantepe kesitlerinin en derin yerinden çıkarılmış olan Lev. XCIII, deki 4 ve 5 numaralı parçalar çok kaba yapılmış üzerine siyah boya sürülmüş ve perdahlanmıştır, içleri açık kahve renklidir. Dışındaki siyah renk iç yüze biraz geçmiştir. Yatık paralel oluklarla, bu olukların arasına yapılmış olan yuvarlak oyuklar, kabın dış yüzünü süsler. Bu yatık paralel oluklar altında, yatık olukların bulunduğu anlaşılıyor. 20 milimetre kalınlığında olan bu kap parçası teknik ve işçilik bakımından geçen sene Bayburt çevresinde ve Pulur hüyükünde bulduğum Bakır çağı parçalarına çok benzemektedir.

Bu benzerliği, aynı teknik özellik gösteren Karaz hüyükünün (Erzurum) Bakır çağı parçalarında da görmekteyiz. Batı, Orta ve Kuzey Anadolu'da Bakır çağı çanak çömleklerinde görülmiyen bu yeni çanak çömlek işçiliği Doğu Anadolu'nun yeni ve sınırlarını genişleten bir örneğidir.

Yalnız Aslantepe'de 6-8 metre derinlikteki yarmalarda Bakır çağı katları altından çıkarılmış olması devir bakımından bir ayrılık gösterir. Bu kaba yapılı çanak çömlek parçasının Kalkolitik devre aid olması ihtimal dahilindedir.

Aslantepe'de bu parçalardan başka daha yüksek seviyedeki kültür katları içinde ve kumcuların etrafa savurduğu topraklar arasında ele geçen renkli çanak çömlekler de pek fazladır. Bunlar evvelce De Laporte tarafından da aynı hüyükten toplanmış ve açıklanmıştır. Levha XCIV de 5 numara ile gösterilen renkli kâse dibi, bu ilk görüş ve buluşları ancak teyid etmiş bulunmaktadır. Biz Aslantepe'de Bakır ve Kalkolitik çağların çanak çömleklerini açıklamış, ve Bakır çağının üst tabakalarından yukarı renkli çanak çömlekler toplamış bulunuyoruz.

Eski Malatya Aslantepe'ye yakındır. Etrafı kalelerle çevrili olup minareleri, cami ve türbelerile Ani kalesi (Kars) gibi geçenlerin dikkatini çeker. Yalnız burası, içinde küçük bir ilçeyi saklamakla Ani'den ayrılır. Kale duvarlarının dış yüzünü kaplıyan muntazam taş kaplamalar temele kadar sökülmüş ve duvarın özü meydana çıkarılmış bulunmaktadır. İyi muhafaza edilmiş ve bazı yerleri usulsüz, acemice onarılmış bir cami ile büyücek ve camiden daha sağlam kalabilen bir han eski Malatya'nın yegâne ayakta duran Selçuk devri eserleridir (A. Gabriel T. T. A. E. Dergisi S. 144).

Bu han tamir edilirse güzel bir müze binası olur. Malatya ili için böyle bir teşebbüse şiddetle ihtiyaç vardır.

Eski Malatya görüşlerini bitirirken, Levha XCV de gösterdiğim bir çini parçasını da tanıtmak isterim. Üzeri kartal resimli, çok renkli bir (Yeşil, kahverengi, açık yeşil) parçadır. Devrini tayin etmek çok güçtür. Zaten böyle bir bilgiye de genel olarak sahip değiliz. Parçanın bir kâse dibine aid olduğunu ve Selçuk eserleri çevresinde açılan çukurlar içinden çıkarılmış olduğunu bildirmekle iktifa ederim.

Malatya ovasında gördüğüm hüyüklerin isimlerini yukarda bildirmiştim. Bu hüyükler üzerinde toplanan parçalar içinde en çok renkli çanak çömlekler dikkatimizi çekmektedir. Sivas'ta bilhassa, Kangal çevresinde tek tük bulduğumuz renkli çanak çömleğin, bu mıntıkada artmış olduğunu görüyoruz. Bunları Klâsik, Eti ve belki daha eski devirlerin çanak çömleği olarak üç açık grupta toplamak mümkündür. Bu sonuç kat ve teknik bakımından'da teyid edilmektedir.

Malatya ve Elâzığ çevresinde elimize geçen, bu üç cins çanak çömleğin en tipiklerini levha XCIV de toplamağa çalıştık. Mollakendi (Elâzığ) hüyüğünde bulunan 1, ve İmamlı (Malatya) hüyüğünde bulunan 3 numaralı parçalar, Aslantepe'den çıkarılan ve son Eti devrine (M. ö. 1200) maledilen 5 numaralıdan ve yine aynı levhada Santil (Malatya) hüyüğünde bulunan 2 numara ile Kuğank (Elâzığ) hüyüğünde ele geçen 4 numaralı Grek - Roma devri renkli parçalarından çok ayrı bir işçilik gösterir.

İç yüzlerinde çark izi taşımayan ve ekseriya açık bir zemin üzerine kahve, mor, beyaz ve siyah renklerle, çapraz çizikli, üçgen çevreli, paralel çizgili süsler taşıyan parçalar üzerinde durmak, Sivas'a

kısmen Kars'a, Elâzığ ve Malatya'ya kadar yayılış sebeplerini, menşei, devri hakkında yukarıda söylediğimiz ihtimali görüşü açıklamak gerekmektedir.

Levha XCVI de gösterilen sileks elbaltaları Hıznik ve Fal köyleri (Malatya) arasında Keysun ovasına bakan düzlükler üzerinde ve sileks yumruları arasında, toprağa gömülü olarak bulundu. Yüzdeki hışır yongaların, çalışılmış, fakat elbaltası şekline sokulmamış, yumruların çokluğu, bize burasının tabii ve yerli bir atölye olduğunu hatırlatıyor. Alet esmer sileksten yapılmıştır. Gaziantep'te bulunan Klaktoniyen? Hatay'da bulunan Aşöleen ve Mikokiyen? elbaltaları bu cins taşlardan yapılmıştır. Bu suretle dış Toroslar dışında güney sınırlarımıza kadar yayılmış olan yeni bir sileks bölgesi içinde bulunuyoruz. Bu cins sileksleri Sivas, Kars, Erzurum, Bayburt çevrelerinde ve Orta Anadolu bölgelerinde görmüyoruz. Sileks ve obsidiyen alanlarını tesbit etmekle meşgulüm.

Bu yeni elbaltası uç kısmından kırıktır. Noktalarla tahmin edilen uç ve kenar çevresi bakımından alet muntazam amigdaloid (Bademsi) bir form göstermektedir. Yonga yüzleri sık ve sık, aynı zamanda kenarlarda muntazamdır. Kenar çevre alt ve üstten basamaklı çentiklerle işlenmiştir. Büyük bir ustalikle işlenmiş olan bu aletin üst ve alt yüzünde işçilik bakımından bırakılan küçük ham yüzler aletin değerini bozmamıştır. Kırık boyu 128, onarılmış boyu 141?, büyük ve orta çizik altı kalınlığı 47 milimetredir. Ağırlığı da 565 gramdır. Bu çap ve ağırlıkta şimdiye kadar elimize geçen Şelleen ve Aşöleen elbaltalarının en büyükleri arasında, kaba ölçek göstermiş olmasına rağmen incelik ve işçilik bakımından elimizdeki baltaların hepsinden üstündür.

Keysun bucağından Adıyaman'a kadar tesbit ettiğim "Keysun, Mırıhtıl, Hıznik, Fal, Hüyük, Yukarı Hoşkişi, Santil, Hementil, Balka, Kürk, Külâf,, hüyüklerinden topladığım çanak çömlekler Malatya'ya yakın çevresi buluntularının aynıdır.

Burada Bakır çağı çanak çömleklerin daha ziyade siyah renge kaçtığını ve kırmızı boya astarlı kapların hiç denecek kadar azlığını sezdim. Hüyük buluntuları arasında, yarmaların Bakır çağı kesitleri içinden ele geçirdiğimiz sileks, yaprak (Lâm) çakı ve kazıyıcılar Orta ve Kuzey Anadolu hüyüklerinde bulunan lâmlardan çok uzundur. Yonga yüzleri ekseriya paraleldir (Lev. XCVII ve XCVIII)

Bu farkı görüşlerimiz arasına önemle eklemek isterim. Aynı hal Elâzığ, Muş ve hatta Van'a kadar devam etmekte ve yeniden gördüğüm doğu-batı arası üçüncü tabii koridorda dizili yerleşmelerde de kendini göstermektedir.

Bundan başka Santil ve Adıyaman arasında Aksu, Göksu sekileri üzerinde yalnız yuvarlak çakıllardan yapılmış olan tümülüsler şimdiye kadar gördüğümüz tümülüslerden tamamen ayrı bir yığma tarzı göstermektedir.

Bu tümülüs örtüsünün yalnız çakıldan ibaret olduğunu kabul edemeyeceğim, yağmur sularının tesiriyle yüzde bulunan kum ve toprak tabakasının yıkanıp eteklere taşındığını ve bu çıplaklığın bu yüzden ileri geldiğini de düşünmek daha doğru olur. Bu hüyüklerde yapılacak bir araştırma ile örtünün bünyesi daha kolay açıklanabilir.

Adıyaman'da yalnız şehir içindeki hüyüğü gördük. Usulsüz açılan çukurların kesiklerinden çıkarabildiğimi, kırık çanak çömlek parçaları Malatya çevresinde gördüklerimize bir yenilik katamadı.

İlçede Halkevi Başkanı öğretmen Zeki Adıyaman'dan çok faydalandığımı yukarda bildirmiştim. Yeniden gördüğüm hüyüklerden başka çevrede daha 15 hüyük bulunduğunu bildirmesi ve İlkokul müzesinde muhafaza edilen yarısı kırık kartal ve insan kabartmalı iki taşı göstermesi de bir kazanç oldu. Bu taşlar lev. LXXXI de 3 ve 4 numara ile gösterilmiştir.

Adıyaman'da çok kalmadık. İki günlük çalışmadan sonra Pirin mevkiine gittik. Burasını Prof. Pittard ve Prof. Şevket Aziz Kansu'nun gezilerinden ve yayınlarından tanıyoruz. Aslanteppe gibi arkeoloji tarihimize girmiş ve klâsik istasyonlarımız arasında bulunan bu zengin köşemize ben de gittim. Burada yalnız Paleolitik devir malzemesi aradım ve Çakal suyu vadisi keçeleri üzerinde, Lev. XCIX, Lev. C, CI de gösterilen çakmak taşından yapılmış âletleri topladık. Levha XCX daki 1, 2 numaralı âletleri yapma mağaraların karşısında ve dereye yakın düzlükler üzerinde, sürülmüş bir tarlanın toprak tezeleri arasından çıkarttım. Boyu 128, en büyük genişliği 6, kalınlığı 14 milimetre olan bu alet büyük bir yongadır. İki yüzlü olup kopma yüzündeki vurma yumrusu çok tipiktir. Vurma yüzünün basamaklı ve yatık olarak işlenmiştir. Üst kenarındaki çentik sekisi oldukça uzun ve yüksektir. Teknik ve işçilik bakımından yonga alet iri ve tipik bir uctur.

2 numaralı alet, iki yüzlü işlenmiş bir elbaltasıdır. Uzunluğu 114, genişliği 75, kalınlığı 44 milimetredir. Ağırlığı da 290 gramdır. Keysun çevresinde bulunan Aşöleen aletten 14 milimetre eksik boyda olduğu halde kalınlığı 2 milim farkla yakınlık gösterir. Aletin çevresi, en taşık noktalarına degecek şekilde, dik dörtgen çerçeve içine alınarak kontrol edilecek olursa, genişliğin çevrenin orta yatay hattından aşağı düştüğü görülür, kalınlık uçlarının bu düşük yatay hatta denk oluşu, aleti en tipik amigdaloid şekle sokmaktadır. Fakat, buna karşılık aletin uç kısmı, ölçek çevrenin orta dikey hattı sağına ve alttan bakıldığı zaman aynı hattın soluna kaçmış bulunması, ayrıca dipten başlayan ve uca kadar devam eden yonga yüzü sırt çizgisinin bu yatışa uygun görünüşü ayrı bir teknik özelliktir. Bu surette, bu alet, elimizdeki oval sivri oval ve geniş orta oval formlardan ayrılmaktadır.

Pirin (Pirun) çevresinde topladığım taş aletlerin mühim bir kısmı küçük yonga aletler teşkil eder. Bunlardan Musteriyen teknikle yapılmış olanlarını lev. C de ve üst Orinyasiyen teknikle yapılmış köşeli, içri çevreli, kırık ham çakıları, kazıyıcılarını da lev. CI de gösterdik. Çakal suyu vadisinin alt ve üst sekileri üzerinde toplanmış olan bu sileks aletlerin Klaktoniyen?, Aşöleen, Musteriyen ve Orinyasiyen teknik göstermesi de üzerinde durulacak bir sonuçtur. Tipolojiye dayanan bu Paleolitik devir kronolojisinin açıklanması, soru halinde karşımıza çıkmaktadır. Burada bir devirde bütün bu teknikle aletlerin işlendiğini veya bütün devirlerin burada ayrı ayrı yaşamış olduğunu kabul etmek zorundayız. Bir devirde bütün devirlerin teknik özelliklerini bir arada görüp birleştirmeğe imkân olmadığına göre, burada Eskitaş devirlerinin ayrı ayrı varlığını düşünmek ve bu karışıklığın sular tesiriyle dağılmış kültür katlarının artığı olduğunu kabul etmek yahut aynı çevrenin, Adıyaman çevresine Paleolitik malzeme hazırlayan açık bir paleolitik atölye olduğunu eklemek en doğru bir görüş olur kanaatindeyim.

Pirin çevresi araştırmalarından sonra Kuyucak bucağı - Korum - Varikeran - Mazil - Salâh - Beza - Alut köylerini geçerek Kâhta'ya geldim. Geçtiğim yol boyunca ve Kâhta çevresinde Prehistorya ile ilgili bir eser göremedim.

Kâhta'dan Malatya'ya dönerken Tırpal köyünde Neojen yatakları için çıkardığım fosillerden de biraz bahsetmek istiyorum.

Lev. CII da bir araya toplanan fosillerden 1, 2, 3 numara ile gösterilen dişler, ayak tırnak ve parmak kemikleri dişli çene parçası Hipparion'a, 4 numaralı kıvrımlı boynuz parçası da Oioceros Rothi'ye aittir. Bunların yanında bulunan üç tane diş parçası çok kırık ve üstleri de aşınmış olduklarından resimleri çizilememiştir.

Hipparion'a aid olduğunu ihtimalle kaydettiğimiz fosilleri, Pirkermi'nin Hipparion Gracil isimli hayvanın dişleri ve ayak tırnak şekilleriyle eşimdedik. Bu hayvan bugünkü atlardan kafasının hususî karakterleriyle ayrılır. Üç tırnaklı olup ikisi yukardadır. Yükseklikleri 130 cm. olarak tesbit edilmiştir (Marcellin Boule : Les Fossiles 1935 Paris s. 664, res. 1058).

4 numaralı boynuz resmi, koyunun eski cediti olduğu şüphe ile kabul edilen Oioceros Rothi'nin boynuzuna benzemektedir (Aynı eser, S, 728, res. I 1174).

Resimleri çizilemeyen üç dişin incelenmesini, sağlam kalan yan minelerine ve köklerine bakarak yaptık. Kök ve mine bakımından insan dişlerine yakınlık gösteren bu üç kırık dişi, şüpheli olarak Mesopithecus'un dişlerine benzettik. Bu fosil maymun Anadolu'da Miocen tabakalarda sık sık rastlanan ve iskeleti tam olarak bulunan tek maymundur (aynı eser s. 803, res. 1901).

Fosilleri pek fazla olmıyan Tırpal çevresi jeolojik katları 50 - 60 metre yüksekliğindedir. Katlarda yataylık bozulmamıştır. Silisli ve kalkerli sularla birbirine kaynamış olan sert konglomera (çakıl ve kum) tabakaları üstte bulunur. Killi ve kumlu tabakalar bu katın altındadır. Kalınlığı üst tabakadan çok fazladır ve fosillerin yatağıdır.

Levha CIII de gösterilen çanak çömlek Uluova'da Mollakendi hüyükünden (Elâzığ) toplanmıştır. Aynı hüyükte bulduğum renkli çanak çömlek parçasını levha LXXXXIV de 1 numara ile tanıtmıştık.

Levha CIII de çizilen parçaların iç ve dışları kahve renklidir. Çamuruna saman ve kum karıştırılmıştır. Renkleri mattır, bu renk çamurun kendi rengidir. Yalnız bunlardan 2 numaralı parçanın içinde mat bir karalık göze çarpar. Renk, pişirme, kulp ve biçim bakımından Anadolu'nun bu cins Bakır çağı parçalarına çok benzer.

Levha CIV de gösterilen parçalar aynı ovada "Kugank,, büyüğünde açılmış olan yarmaların Bakır çağı kesitlerinden çıkarılmıştır. Dışları siyah ve perdahlıdır. 2, 4, 5 numaralı parçalar içlerindeki açık kahve renkli boya astar dış yüzü iki santim kadar taşaktır. 6 numaralı parça üzerindeki üçgenli ve paralel çizgi süslerle diğerlerinden ayrılır. Bu türlü süs işçiliğinin örneklerini Samsun'da da Bakır çağı parçaları arasında görmüştük.

Levha CV da gösterilen 5 aletten üst sıradakiler Pağnik köyü yakınlarında, Fırat'ın ilk sekilleri üzerinden toplanmıştır. Çakmak taşıdır. 4 numaralı alet Liz köyü çevresinde (Muş) bulundu. Yapısı obsidiyendir. Hepsi Lövalvaziye? teknik göstermektedir. Elazığ ve Muş çevresinin ilk paleolitik buluntuları olması bakımından önemli örneklerdir.

Levha CVI, bu levhada gösterilen parçalar Muş çevresindeki hüyüklerin yüzlerinden toplandı. Bakır çağına aid olmaları muhtemeldir. Renk ve yapıları Kugank hüyükünde (Elazığ) bulunan parçalara çok benzer.

Bugünkü gözlemlerimize göre Malatya, Elazığ ve Muş çevresi çanak çömleklerinde büyük bir benzerlik olduğu gibi Orta, Kuzey ve Doğu Anadolu buluntularına yakınlık ve uyarlık gösterenleri de az değildir. Güneydoğu Anadolu'nun renkli Prehistorik çanak çömleklerine benzeyenlerini ise gelecek sene yapılacak gezilerle açıklamak mümkün olacaktır. 1945 yılı Tarihöncesi araştırmalarının en önemli noktalarını şöyle özetleyebiliriz:

1. Malatya-Elazığ-Muş ve Karaköse arasının birkaç dağ köprüsü hariç Çoruh - Kelkit ve Kars - Erzurum - Erzincan - Sivas arası yerleşme alanlarından daha elverişli tabii bir koridor olduğu, giriş-gelişleri daha çok kolaylaştırdığı anlaşılmıştır.

2. Prehistorik yerleşme sayısının çokluğu, malzeme zenginliği bu hakikatı teyid eder. Hüyükler daha büyük ve daha sıktır. Tümülüsler daha çok ve çeşitlidir. Zengin ve renkli çanak çömlek sayısı dikkati çeker. Bunlar Klâsik, Eti, Bakır ve pek az miktarda daha eski çağlara aittir.

3. Paleolitik aletler daha çok Keysun ve Adıyaman (Malatya) çevresinde bulunmuştur. Elazığ, Muş çevresi buluntularını bugün birer istasyon olarak bildirmek zamansız olur. Yalnız Besni-Keysun arasındaki sileks ve Soluhan çevresinin obsidiyen (Devegözü)

yumru tarlalarını Prehistorik devirlerin tabii kaynakları olarak göstermek yerinde olur.

4. Aslantepe hüyükünde (Malatya) tesbit edilen Bakır ve Kalkolitik çağ çanak çömlek parçaları yeni ve tamamlayıcı buluşlar arasındadır.

5. Malatya'da "İmamlı,, Elazığ'da "Alişam,, Muş'ta "Alikirpo ve Liz,, Uzunyayla'da "Sıçan,, hüyükleri örnek kazı yerleri olacak durumdadır.

6. Orta Anadolu'da Ayaş çevresinde çağları şimdilik açıklanamıyan kaya anıtları (Diktaş, Dikdönek taşlar); Şarkışla çevresindeki ok uçları; Bakır çağı eşyasının büyük bir benzerlikle bu bölgede diğer bölgeler gibi hemen her hüyükte bulunmuş olması; Eti çağı çanak çömleklerinin Malatya güneyine ve oradan Elazığ çevresine kadar yayılmak suretiyle sınırını doğuya ve güney doğuya genişletmesi 1945 yılı Prehistorya araştırmalarımızın özünü teşkil eder. Gezilerimizi buluşlarımıza dayanarak sıra ile daha güneye de intikal ettirmek zorundayız. Şüpheli ve kesin olarak bu kısa raporda açıklanmağa çalıştığımız gözlemler, ancak 1946 yılında Güney-doğu Anadolu'da yapılacak incelemelerle daha çok anlaşılacaktır.
