



**İNSAN VE TOPLUM BİLİMLERİ
ARAŞTIRMALARI DERGİSİ**

Cilt / Vol: 6, Sayı/Issue: 3 2017

Sayfa: 2132-2149

Received/Geliş: Accepted/Kabul:

[03-08-2017] – [19-09-2017]

**Cumhuriyet Döneminde Ağrı Nüfusundaki Gelişmeler
(1927-1980)**

Bilal Tunç,

**Yrd. Doç. Dr. Ağrı İbrahim Çeçen Üniversitesi, Fen Edebiyat Fakültesi
Asst.Prof., Ağrı İbrahim Çeçen University, Faculty of Science and Letters**

Orcid ID:0000-0001-5361-8494

burakeylul2205@gmail.com

Fatih Özçelik,

**Yrd. Doç. Dr. Düzce Üniversitesi, Fen Edebiyat Fakültesi
Asst.Prof., Duzce University, Faculty of Science and Letters**

Orcid ID: 0000-0002-7564-7365

fatihozcelik@duzce.edu.tr

Öz

Evveliden beri her devlet, belirli tarihlerde sahip oldukları kuvveti anlamak amacıyla nüfus sayımı yapmaktadır. Bilhassa nüfus sayımlarından elde edilen sonuç, devletlerin hem iktisadi hem de sosyal gücünü ortaya çıkarmaktadır. Bu nedenle, Türkiye’de cumhuriyetin ilanından beri nüfus sayımları yapılmaktadır. Bilindiği üzere, nüfus sayımlarında her vilâyetin durumu ayrı olarak değerlendirilmektedir. Nüfus sayımları neticesi Ağrı nüfusu, gösterdiği değişiklikler bakımından dikkat çekmektedir. Cumhuriyet döneminde yapılan ilk nüfus sayımı olan 1927 yılından 1980’e kadar, Ağrı’da nüfus artış hızı 1960’tan sonra göçlerin etkisiyle azalmasına rağmen; daima Türkiye ortalamasının üzerinde olmuştur. Böylece Ağrı nüfusu sürekli olarak artmıştır. Malum olduğu üzere, Ağrı’da nüfus alanındaki gelişmelere bağlı olarak hem kent merkezleri hem de kırsal alan nüfus oranlarında önemli değişiklikler olmuştur. Bu çalışmada Cumhuriyet döneminde Ağrı nüfusundaki gelişmeler ve değişimler ele alınmıştır. Makale, başta TÜİK verileri olmak üzere; araştırma ve inceleme eserlerden istifade edilerek oluşturulmuştur.

Anahtar Kelimeler: Ağrı, Göç, Nüfus, Nüfus Sayımları, Türkiye.

Developments In Agri's Population In The Republic Era (1927-1980)

Abstract

Every state makes population census in order to understand the strength ,which they possess since before on certain dates. Especially census results, reveals both the economic and social power of the states. Therefore; population censuses have been carried out in Turkey since the declaration of the Republic. As known, the status of each province is assessed separately in the population censuses. Agri’s population draws attention with the changes, which it has shown in the population censuses. Although the rate of population growth in Agri decreased due to the impact of after 1960 migration, it always is above the average in Turkey. Thus, the population of Agri has increased steadily. As it is known, there have been significant changes both in urban centers and rural population ratios depending on the population developments in Agri. In this study it is discussed developments and changes in Agri’s population during Republican period. The essay consist of mainly TÜİK’S notes and the advantage of research and investigation works.

Keywords : Agri, Census, Migration, Population Censuses, Turkey.

Giriş

Bu çalışmanın temel problemi, alan bakımından Türkiye'nin büyük şehirlerinden birisi olan Ağrı'da Cumhuriyet'in ilanından 1980 yılına kadar olan dönemde nüfusu değişimlerini ortaya çıkarmaktır. Çalışma alanının 1980 yılına kadar sınırlandırılmasının nedeni ise, tarih çalışmalarında belirli bir tarih sınırlandırılması yapılması zorunluluğudur. Yani, bir olayın tarihi bir çalışma olarak değerlendirilmesi için üzerinden bir süre geçmiş olması gerekmektedir. Öte yandan günümüzdeki nüfus değişimleri tarih biliminin değil, sosyoloji biliminin alanına girmektedir.

Nüfus hareketleri, toplumların dönüşümünde daima etkin bir rol oynamıştır. Gerçekten de dünya tarihine bakıldığında, demografik gelişmelerin; toplumsal, kültürel, ekonomik ve siyasal yönden birçok etkilerinin olduğu görülmektedir (Karpas, 2003, s.40). Bu bağlamda nüfus, dünya, kıta, ülke, bölge, idarî ünite(il, ilçe, bucak gibi) veya bir yerleşme (köy, kasaba, şehir) gibi sınırları kesin olarak belirlenmiş bir alanda, belli bir zaman diliminde yaşayan insanların sayısına denilmektedir. Başka bir deyişle nüfus, belirli bir zaman diliminde, sınırları tanımlı bir bölgede yaşayan insan sayısıdır. Nüfus belli bir bölgede, belirli bir anda yaşayan bireylerin oluşturduğu toplam sayıdır. Nüfus, her an değişen, dinamik bir olaydır. Bir yandan doğumlar, diğer taraftan ölümler gerçekleşmekte, göçler yaşanmakta ve insanların nitelikleri zamanla değişmekte, hepsinden önemlisi nüfusun miktarı ve niteliklerinin dağılımında değişiklikler söz konusu olmaktadır (Özgür, 2001, s.5). Bu yönüyle nüfus araştırmaları sadece demografi veya coğrafi bilimlerinin değil; başta tarih olmak üzere birçok bilim dalının konuları arasında da yer almaktadır.

Tarihi çok eskilere dayanan Bayazıt Sancağında 1839 nüfus sayımına göre; Bayazıt Sancağı; Merkez, Diyadin, Tutak (Antap), Karakilise ve Karaköse kazalarından oluşmaktaydı. Aynı şekilde 1881 yılı nüfus sayımı verilerine göre de; Bayazıt Sancağı'nın Bayazıt, Diyadin, Karakilise, Karaköse olmak üzere beş kazası, 18 bucağı ve 418 köyü bulunmaktaydı. Bu durum, Bayazıt'ın yoğun bir nüfusa sahip olduğunu göstermektedir. Nüfus sayımı verilerine göre; sancak nüfusu 8.484 haneden oluşmaktaydı. Bu tarihlerde Karakilise ilçesinin Buluk, Başı, Negüser, Taşlıçay bucakları; Eleşkirt ilçesinin ise Tahir, Zeydan, Molla Süleyman, Amad ve Duakan bucakları bulunmaktadır (Yurt Ansiklopedisi, 1981, s.357) . Bu nedenler her biri için ayrı bir nüfus değerlendirilmesi yapılmıştır.

1896 Nüfus sayımı verilerine göre, Bayazıt Merkez, Antap, Karakilise ve Eleşkirt'ten müteşekkil sancakta, 5.104 hane bulunmakta olup; 68.110'u Müslüman ve 9.016'sı Gayrimüslim olmak üzere toplamda 77.126 kişi yaşamaktadır. Bunun dışında Bayazıt'ta şehir yerleşmeleri olarak en ziyade Bayazıt Merkez ile Diyadin nahiyesi, Karakilise Merkez ve Eleşkirt kazaları ön plana çıkmaktadır. Bu bölgelerdeki nüfusla hane sayısı diğer yerlere göre çok daha belirgindir. Bu durum, bu bölgelerde göçebe aşiret yaşantısından ziyade şehir yerleşimleri olduğu ihtimalini güçlendirmektedir. Hristiyanlar,



Bayazıt sancağı genelinde azınlık durumunda olmalarına rağmen; Karakilise ile Eleşkirt kazalarında çoğunluk durumunda bulunmaktadır (Karataş, 2010/2, ss.103-122).

1914 yılına gelindiğinde Bayazıt nüfusunun daha da arttığı görülmektedir. 1914 yılı nüfus sayımına göre; sancağın nüfusu şu şekildedir: Bayazıt sancağında toplamda 449 adet köy ve 9.430 tane de hane bulunmaktadır. Aşiretler dâhil 11 yerleşim yerinin bulunduğu sancağın toplam nüfusu 47.140'tır. Sancağın Bayazıt, Diyadin, Karakilise, Eleşkirt ve Antab (Tutak)tan müteşekkil 5 adet de kazası mevcuttur. 910 Yezidi'nin yaşadığı Bayazıt'ta toplamda 4.754 Hristiyan dinine mensup kişiler de vardır. Bu tarihlerde Müslümanlar ise, toplam nüfusun büyük bir kesimini oluşturmaktadır. Bu da dönem itibarıyla, Bayazıt sancağının Müslüman nüfusun merkezi konumunda bulunduğunu göstermesi açısından önem taşımaktadır. Sancaktaki söz konusu nüfus değişiklikleri, Cumhuriyet döneminde de aynı şekilde devam etmiştir (Yurt Ansiklopedisi,1981, s.356).

1. Cumhuriyet Döneminde Ağrı (Bayazıt) Nüfusu (1927-1980)

Nüfus bilgileri kapsamlı bir biçimde ele alınan Bayazıt adının tarihi gelişim ve değişim süreci şu şekildedir: Osmanlı döneminde Şorbulak olarak anılan ilin adı, Ermeniler zamanında Karakilise olarak değiştirilmiştir. Kazım Karabekir Paşa zamanında Karakilise ismi değiştirilerek Karaköse yapılmıştır. Nuh Tufanı ile ilgisinden dolayı Tevrat'ta adı geçen Ararat Dağı ve ülkesinin, Ağrı ve çevresinin olduğu sanılması dolayısıyla Ağrı'ya Batılılar tarafından Ararat da denilmektedir. 1834 yılından itibaren Bazayıt olarak adlandırılan sancağın adı 1927 yılına kadar bu şekilde devam etmiştir. 1935 yılında ise 5.137 m yüksekliğiyle Türkiye'nin en büyük dağı olan Ağrı Dağı'ndan dolayı vilâyetin adı Ağrı'ya dönüştürülmüştür (Tutar, 2013,s.1).

2. 1. 1927 Nüfus Sayımı

Türkiye'de çağdaş tekniklerin kullanılarak yapılan ilk nüfus sayımı 1927 yılında yapılmıştır. Sayımda, aile ismi (lakap ve şöhret, peder ismi ve isim), cinsiyeti, doğum tarihi ve yaşı, doğum yeri, medeni hali, ana lisanı, daimi ikametgâhı, tabiiyeti, okuma bilip bilmediği, dini, sakatlığı soruları sorulmuştu. Cumhuriyet'in barış ve iç iktidar savaşlarına yönelik ilk yıllardaki ağır sorunlar geride bırakıldıktan sonra yapılacak ekonomik ve toplumsal atılımlara temel oluşturmak amacıyla 1927 yılında üç sayım gerçekleştirilmişti. Nüfus, Sanayi ve Tarım Sayımları. Bu sayımların planlama ve uygulama görevi 1926 yılında kurulan İstatistik Umum Müdürlüğü'ne verilmişti. 28 Ekim 1927'de Türkiye Cumhuriyeti sınırları dâhilinde yapılan nüfus sayımı, Cumhuriyet'in ilanından sonra yapılan ilk nüfus sayımı olması nedeniyle sonucu sadece Türkiye'de değil, Batı'da da



ilgiyle izlenerek merak uyandıran, her aşamasına çok büyük önemin verildiği bir sayım olmuştur; sayım günü bir sıkıntı ve aksaklık yaşanmasının önüne geçmek amacıyla yurdun her köşesinde, sayımın aylar öncesinden başlatılan ve büyük faydalar sağlayan bir takım hazırlık ve çalışmalar yapılmıştır (Köse, 2010, s.20).

1927'da Bayazıt (Ağrı) vilâyetinin idari yapısı ile günümüzün Ağrı'sının idari yapısında bazı farklılıklar göze çarpmaktadır. 1927'de il sayısının günümüzdeki sayısından daha az olduğu ve bugün ilçe merkezi olan bazı yerlerin o gün için nahiye durumunda olduğu görülmektedir. Ayrıca Bayazıt'a bağlı bazı ilçelerin bugün Ağrı'ya değil başka vilayetlere dâhil olduğu ve bazılarının da il haline getirildiği görülmektedir. Bu bağlamda, bugün Ağrıya bağlı bir ilçe merkezi olan Doğubayazıt, 1927 yılında Bayazıt adıyla il merkezi durumundadır (Köse, 2010, s.133). Örneğin 1927 yılı nüfus sayımına göre, Bayazıt'a bağlı olan Iğdır ve Tuzluca ilçeleri 1935 yılında Kars vilâyetine bağlanmış iken; Muş'a bağlı Malazgirt de Ağrı'ya bağlı bir kaza haline getirilmiştir (Resmi Gazete, 14 Haziran 1934, Sayı:2727, s.3981).

1927 nüfus sayımına göre, Bayazıt nüfusu ile ilgili bazı özellikler şunlardır: 57.177'si erkek ve 47.904'ü kadın olmak üzere vilayetin toplam nüfusu 104.586'dır ve erkek nüfus ağırlıktadır. Buna göre, erkeklerin kadınlara göre fazla olduğu illerden Bayazıt'ta 1.000 kadına 1.193 erkek düşmektedir. Bayazıt merkezde 3.930 kişi ikamet etmektedir. Kırsal nüfusun ağırlıkta olduğu vilâyette bu yılda köylerde 87.992 kişi ikamet ederken; kentlerde oturan kişi sayısı 14.442'dir. 1927 Nüfus Sayımına göre 100 eve düşen nüfus miktarı bakımından Bayazıt ileri bir safhadadır ve ortalama her 100 haneye 582 kişi düşmektedir.

2.2. Ağrı'da Yıllık Ortalama Nüfus Artış Hızı

Bir yerde doğum, ölüm ve göç gibi nedenlerden nüfus sayısında yıllar içinde artış ya da azalmalar olabilmektedir (Oktay, 2013, s.38). Bu açıdan Ağrı'daki nüfus değişimlerinin kapsamlı bir şekilde anlaşılabilmesi için 1927'den 1980 yılına kadar yapılan nüfus sayımlarında vilâyetin ilçeleri dâhil bütün nüfus sayımları incelenmiş ve neticesi aşağıdaki tabloda detaylı olarak gösterilmiştir (Yurt Ansiklopedisi, 1981, s.356).



Tablo 1: Ağrı'da Yıllık Ortalama Nüfus Artış Hızı

Yıllar (Dönemler)	Ağrı İli Nüfusu
1927	104.586
1935	107.226
1940	121.477
1945	133.504
1950	155.455
1955	181.348
1960	215.188
1965	246.961
1970	290.311
1975	330.201
1980	368.009

Tablodan anlaşılacağı üzere Ağrı nüfusu 1927 yılından 1980 yılına kadar sürekli artış göstermiş ve Türkiye'nin nüfusu daima artış gösteren yerlerinden birisi olmuştur. Tabloya göre, 1935'te 107.226 olan Ağrı'nın nüfusu, 121.477'ye çıkmıştır(TÜİK, 1936, s.97; TÜİK, 1941, s.8). Ağrı'da 1935 yılından 1940 yılına kadar nüfusun en önemli artış sebeplerinden birisi doğum oranının yüksekliğidir. Bunun dışında burada nüfus artış sebeplerinden birisi de Türkiye'ye yerleşen göçmenlerden bir kısmının buraya yerleştirilmesidir. Kitlesel göçün ilk yılı içerisinde gelen göçmenlerin çoğunlukla Trakya'ya iskânı ve dolayısıyla bu mıntıkanın "artık göçmen kabul edemeyecek" bir duruma gelmesi üzerine, 1936 yılı ortalarında alınan ikinci bir karar ile de göçmen iskân mıntıklarının sayısı arttırılarak Tokat, Çorum, Bilecik, İçel, Aydın, Muğla, Isparta, Burdur, Manisa, Denizli, Antalya, Balıkesir, İzmir, Elazığ, Van, Muş, Diyarbakır, Ağrı, Kars ve Sivas'a da göçmen sevk edilmesi kararlaştırılmıştır. Bu kapsamda çok sayıda Trakya göçmeni Ağrı'ya yerleşmiştir (Duman, 2009, s.482).

1940'tan sonraki yıllarda da vilâyetin nüfusu bilhassa yüksek doğum oranı nedeniyle artmaya devam etmiştir. 1945 yılı nüfus sayımı verilerine göre 133.504 olan vilâyetin nüfusu 1950'de 155.455'e çıkarak yaklaşık olarak 91.951 kişi artmıştır. Bu da doğum oranının yüksekliğini göstermesi bakımından önemlidir(TÜİK, 1947, s.9; TÜİK, 1950, s.8). 1950-1960 arasında ve özellikle 1955 sonrasında gözlenen büyük artış, öncelikle aynı dönemde ülke nüfus patlamasına koşut bir gelişmedir. 1950-1955 arasında il en büyük kentleşme sürecini yaşamıştır. Ancak bu dönemde, yeterli bir sanayileşme görülmediğinden "kentsel alan" tanımı sadece idari bölünüşe ya da nüfus büyüklüğüne dayanan bir ayırım olarak kalmış "kente özgü" yaşam biçimi ve değerleri gelişmemiştir.

Dönem itibarıyla kırdan kentlere göç başlamıştır. İç göçlerin diğer ucunda bulunan "şehirlerin çekme kuvveti" her şeyden evvel, şehirlerdeki iş



imkanlarının çoğalması ile ilgilidir (İleri, 2009 s.314). Buna rağmen Ağrı nüfusu azalmamış ve artmaya devam etmiştir. Dolayısıyla kırdan kente göçün, il genelindeki yüksek doğurganlığı aşağı çekecek bir etkisi söz konusu olmamıştır. Ayrıca yüksek kentleşme hızına karşın, bu dönem sonunda ulaşılan kentsel nüfus oranı, yine de ülke ortalamasının yarısı (%52) düzeyindedir (Yurt Ansiklopedisi, 1981, s.355).

Doğu Anadolu Bölgesi'nin büyük ve önemli vilâyetlerinden birisi konumunda olan Ağrı'da 1950'ye kadar büyük bir kentleşme görülmektedir. Ülkemizde, kentleşme hareketlerinin gelişimi incelendiğinde, 1950 öncesi ve sonrası olmak üzere iki farklı dönemden söz etmek mümkündür. Nitekim 1950'ye kadar çok yavaş artış kaydeden (kendi iç dinamikleriyle) ülke kent nüfusu, bu tarihten sonra özellikle kırsal alanlardaki yapısal dönüşümlerden kaynaklanan çözülmenin, kentlere yönelik yoğun göçlere neden olması sonucunda, çok hızlı bir artış sürecine girmiştir. 1950'den sonra artan ve kırdan kente yönelik göçlerin şekillendirdiği bu hızlı kentleşme, günümüzde de devam etmektedir (Işık, 2005, s.58). 1950'lere kadar kentleşme açısından Türkiye'deki bu gelişim süreci Ağrı'da da aynı şekilde devam etmiştir. Kentleşmenin artması, ilk önceleri nüfus sayısının da büyümesine ortam hazırlamış, ancak bu artış hızı göçler nedeniyle 1960'tan sonra yavaşlamıştır.

Türkiye'nin, göç olgusuyla tanıştığı 1950'lerde Batı bölgelerinde nüfus artarken; Doğu ve Güneydoğu Anadolu Bölgelerinde nüfus azalmıştır (Keyder, 2009, s. 171-191). Bunun sonucu olarak, Ağrı'da 1955-1960 döneminde kentleşme hızı düşmüş, kentsel nüfus oranı gerilemiştir. 1955 yılı nüfus sayımı verilerine göre 181.348 olan vilâyetin toplam nüfusu 1960'ta sadece 33840 kişi artarak 215.188 olmuştur (TÜİK, 1960, s. 9; TÜİK, 1963, s.10).

Ağrı'da 1960'tan sonra nüfus yeniden büyük bir artış göstermiştir. 1965-1970 dönemindeki bu büyümenin nedeni, söz konusu yıllarda ilin askeri özellikleri nedeniyle yoğun nüfus yerleşimine konu olmasından kaynaklanmaktadır. Nitekim ilgili dönemde en önemli artış hızı (% 5,4) askeri birliklerin yerleştirildiği Patnos ilçesinde gerçekleşmiştir (Yurt Ansiklopedisi, 1981, s.356). Buna göre 1965 yılında Ağrı'da ikamet eden kişi sayısı 246.961 iken; 1970'te 290.311 kişiye çıkmıştır. Böylece 1960'tan 1970 yılına kadar olan 10 yıllık süreçte vilâyet genelinde nüfus sayısı 75.123 kişi artmıştır (TÜİK, 1968, s.12; TÜİK, 1970, s.4). Bu da aynı zamanda Ağrı nüfus yoğunluk artışının Türkiye ortalamasının üstünde olduğunu göstermektedir.

1970'ten itibaren Ağrı nüfusu yeniden azalmaya başlamıştır. Bunun temel nedeni iç göçlerdir. Türkiye'de bu tarihlerde büyük kentlere bir göç furyası başlamıştır. Devlet İstatistik Enstitüsünün verilerine göre, 1965 - 1980 arasındaki dönemde, Türkiye nüfusunun binde 65 ile 107 arasında değişen oranlardaki bölümünün beşer yıllık sayım dönemlerinde iller arası göçe katıldığı ortaya çıkmaktadır. Yılda ortalama 550.000 ila 800.000 arasında değişen sayıdaki insanın göç ettiği ve 25 yıllık sürede bu harekete katılan



nüfusun 16, 3 milyonu bulduğu anlaşılmaktadır ki, bu da ülke nüfusunun % 13'nün yer değiştirmiş olduğunu ifade etmektedir (Sağlam, 2016, s.38).

Türkiye'de 1970'li yıllarda başta Ağrı ili olmak üzere Doğu ve Güneydoğu Anadolu Bölgelerinden Marmara ve Ege Bölgelerine büyük göçler olmuştur. Ekonomik, eğitim, sağlık, sosyo-kültürel ve teknolojik gelişmelere bağlı olarak ortaya çıkan değişim süreci, iç göçlerin önemli nedenlerinden birisini oluşturmaktadır. Ayrıca ulaşım ve iletişim imkanlarının gelişmesiyle de göç hareketlerinde artış meydana gelmiştir (Çelik ve Güven, 2014, s.5-6; Akan ve Arslan; 2008, s. 43-50). Bunun dışında genellikle kırsal alanlardan kentlere göçler yaşanırken; 1975-1980 döneminde göç edenlerin büyük kısmını ise şehirden şehre göç edenler oluşturmaktadır (Kocaman, 2008, s.17-18). Böylece bu tarihlerde Ağrı kent merkezinden de başka şehirlere göçler yaşanmıştır. Bu da doğal olarak nüfus sayısının yeniden azalmasına yol açmıştır. Bu veriler ışığında 1975'te vilâyet genelinde yaşayan kişi sayısı 330.201 iken; 1980 yılında 365.400 kişi olmuştur. Yani Ağrı'nın nüfusu beş yılda sadece 35.179 kişi artmıştır (TÜİK, 1979, s.17; TÜİK, 1982, s.22).

1970'li yıllarda nüfus artış hızının giderek azalıp ülke ortalamasına yaklaşması, aynı dönemde genel nüfus artışında görülen gerilemeye bağlıdır. İlin net göç yoluyla nüfus kaybı bu dönemde azalmış, ancak nüfus artış hızı üzerindeki olumsuz etkisi yine devam etmiştir. Ayrıca, kentsel alanın görece gelişmesine bağlı olarak doğurganlık eğiliminin azalması, nüfus artış hızının düşmesindeki bir diğer etmendir (Yurt Ansiklopedisi, 1981, s.356).

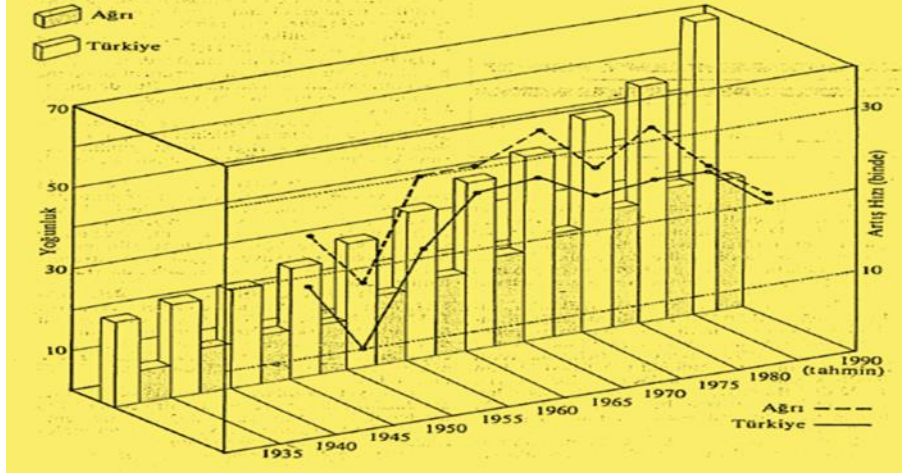
Sonuç olarak, 1927'de nüfusu 104.586 olan vilâyetin nüfusu 1980'de 368.009'a yükselerek toplamda 263.423 kişi olmuştur (TÜİK,1936, s.97). Bu da özellikle 1960'tan sonra Doğu Anadolu Bölgesi'nden Batı bölgelerine yoğun göçlerin olduğu dönemde Ağrı nüfusunun artması, buranın yerleşim yeri açısından tercih edilmesinin önemini ortaya koymaktadır.

2.3. Ağrı ile Türkiye'nin Nüfus Yoğunluklarının Karşılaştırılması

Nüfus yoğunluğu, insan ile alan ilişkisini yansıtan, nüfusun mekânsal dağılımında, doğal ve beşerî pek çok faktörün oynadığı rolü aksettirmeye çalışan bir kavramdır. Basit olarak söylenecek olursa nüfus yoğunluğu, belli bir ünitenin alanı ile oradaki nüfus arasındaki oransal ifadedir (Özgür,2001,s.87). Nüfus yoğunluğu bağlamında, Cumhuriyet döneminde Ağrı'daki nüfus değişimlerinin daha açık anlaşılması için birtakım tablo ve istatistiklerin verileri temel alınmıştır. Aşağıdaki tabloda 1935-1980 yılları arasında Türkiye ve Ağrı'nın nüfus yoğunlukları karşılatırılmalı biçimde verilmiştir. Buradaki amaç, Ağrı'daki nüfus yoğunluğu artışının her zaman ülkedeki artışın üzerinde olduğunu göstermektir.



Tablo 2: Türkiye ve Ağrı İlinde Yıllık Ortalama Nüfus Artış Hızları ve Nüfus Yoğunlukları



Kaynak: (DİE, 1950-1960-1965-1970-1975 Genel Nüfus Sayımları; Yurt Ansiklopedisi)

Nüfus varlığının görece öneminin düşüklüğünü belirten bir diğer gösterge de il ve ülke nüfus yoğunluklarının karşılıklı durumlarıdır. Yukarıdaki tabloya göre, 1935 yılında Ağrı nüfus yoğunluğu Türkiye ortalamasının çok üstünde bulunmaktadır (TÜİK, 1936, s.9). Aynı durum, 1975 yılına kadar devam etmiştir. 1980'de ilin nüfus yoğunluğu, ülke ortalamasının yaklaşık yarısı (%55) düzeyindedir. Bununla birlikte, nüfus artış hızının yüksekliği, zaman içinde ilin nüfus varlığı açısından görece öneminin de artmasını sağlamıştır. Yoğunluk ülke ortalamasının altında olmakla beraber, 1935'ten bu yana fark giderek azalmıştır. İl nüfusunun toplam nüfusa oranının sadece binde 8,2 gibi küçük bir pay ifade etmesine karşın, bu pay binde 6,5 olan 1935 ve binde 7,5 olan 1950'li yıllarındaki paylara göre belirli bir gelişme göstermiş bulunmaktadır. Nüfusun gelişmesi ilçeler ölçeğinde incelendiğinde, gelişme hızlarını belirleyen temel etmenlerin askeri özellikler, ulaşım olanakları ve coğrafi konum olduğu görülmektedir (Yurt Ansiklopedisi, 1981, s. 345).

2.4. Ağrı Nüfusunun Yaş ve Cinsiyet Özellikleri

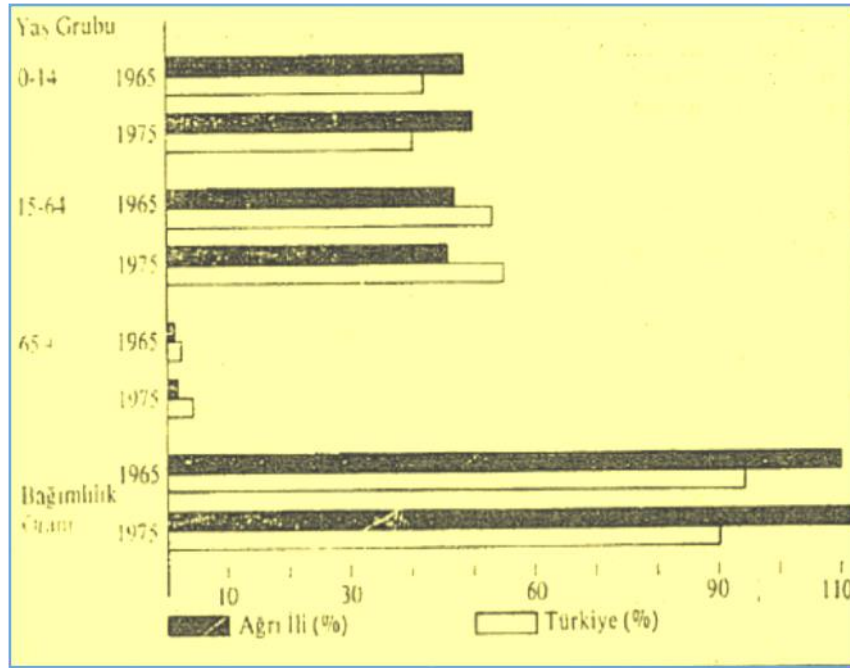
Nüfusun yaş dağılımı, bir toplumun demografik yapısını belirleyen ve dolayısı ile işgücü arzı, istihdam, eğitim gibi alanları yakından etkileyen en önemli faktörlerden biri de çeşitli yaş gruplarının toplam nüfus içindeki ağırlıklarıdır (Sazak, 2004, s.192). Türkiye'nin gelişmiş ülkelerle karşılaştırıldığında çok genç nüfusa sahip olan bir ülke olduğu bilinen bir husustur. 0-14 yaş arası (çocuk nüfusu) nüfusun toplam nüfusa oranı, 1987'de Türkiye'de birçok Avrupa ülkesinin iki katı dolayındadır. Yani, Türkiye'de genç nüfus oranı yüksektir (TÜSİAD, 1998, s.6). Türkiye'nin nüfusu genç vilâyetlerinin başında Ağrı gelmektedir.



2.5. Nüfusun Yaş Gruplarına Göre Dağılımı

Ağrı nüfusunun yaş yapısı ülke genelinden farklıdır. 1975 Genel Nüfus Sayımı sonuçlarına göre, nüfusun 3 ana yaş grubu (0-14, 15-64, 65 +) arasındaki dağılımında (0-14) grubu, görece Türkiye ortalamasından %25 fazlalık göstermekte; toplam nüfusun yarısı bu grupta yer almaktadır. Bu durum, ilde kaba doğum hızının (binde 61), Türkiye ortalamasının (binde 42) üstünde olmasından kaynaklanmaktadır.

Tablo 3: Nüfusun Yaş Gruplarına Göre Dağılımı



Kaynak: (DİE, 1950-1960-1965-1970-1975 Genel Nüfus Sayımları; Yurt Ansiklopedisi)

Yukarıdaki tablo verilerinden görüleceği üzere, Ağrı vilâyetinde 15-64 yaş grubu % 40 iken; Türkiye'de % 60'tır. Yani Ağrı'nın ortalaması, Türkiye ortalamasından % 20 daha azdır. Bunun temel sebebi, vilâyetin genç nüfusunun büyük illere göç etmeleridir. Bu nedenle 0-14 yaş grubundakilerin sayıları artarken; 15-64 yaş grubu sürekli olarak gerilemektedir (Yurt Ansiklopedisi, 1981, s. 346).

Ağrı'nın genç yaş nüfusunu göç vermesinin altında yatan faktörler arasında bölgede yetersiz iş, ilkel yaşam koşulları, tıbbî imkânların yetersizliği, doğal afetler, kirlilik vs. sebepler bulunurken hedef bölgede göç edeni çeken etmenler ise iş olanakları, daha iyi yaşam koşulları, eğlence, eğitim olanakları, sağlık imkânları, cazip iklim, güvenlik, sanayi vs. koşullar olarak



açıklanmaktadır. Bir ilin nitelikli göç (eğitimli ve sermaye sahibi kişiler) vermesi, o ilin sosyo-ekonomik gelişmesini olumsuz yönde etkileyecek önemli bir unsur olarak değerlendirilebilir (Tutar, 2013, s.15). 15-64 yaş grubu payının düşüklüğü, çalışma çağındaki nüfus ile çalışma çağı dışındaki karşılıklı durumlarını gösteren bağımlılık oranının da yüksek çıkmasına yol açmaktadır. 1975 Sayımı sonuçlarına göre, Ağrı'da çalışma çağındaki her 1.000 kişinin bakmak durumunda kalacağı birey sayısı 1.132'dir. Bu sayı, Türkiye ortalamasından %40 daha fazladır. Ayrıca bu oran, son on yılda ülke genelinde gerilerken; Ağrı'da artış göstermiştir (Yurt Ansiklopedisi, 1981, s. 346).

Tablodan Ağrı'da 65 yaş grubunun ne kadar düşük olduğu açıkça görülebilmektedir. Esasında Türkiye nüfusu içerisinde de yaşlı nüfusu çok az yer kaplamaktadır (Avcı, 2014, s.302). Ağrı vilâyeti genelinde yaşlı nüfus olarak değerlendirilen 65 yaş ve üstünün Türkiye ortalamasının yaklaşık olarak yarı oranında olması, vilâyet genelinde kaba doğum oranının yüksek olmasıdır. Ayrıca, yaşlı grubu sayısının vilâyette il genelinin görece üstünde bulunması, öncelikle ölüm oranlarının kırsal ve kentsel alanlar açısından önemli farklılıklar göstermesinden kaynaklanmaktadır. Bunun dışında, Ağrı'dan genç nüfusu sürekli göç ettiği için; kent nüfusu içinde yaşlı nüfusun oranı artmaktadır.

2.6. Ağrı Nüfusunun Cinsiyete Göre Dağılımı

Bir yerin nüfusunun cinsiyet yapısı, kent genelinde yıllar itibariyle değişebildiği gibi, bu yapı, o yerin bölgeleri arasında da çeşitli değişiklikler ve farklılıklar gösterebilir. Coğrafi dağılışı içerisinde o vilâyetin cinsiyet durumu birçok noktaya ışık tuttuğu gibi, idari bölünüşe göre yapılan çalışma, elbette ki dikkate değer sonuçlar ortaya koymaktadır. Cinsiyet özellikleri incelenen vilâyetin sosyal yapısının kimliği ortaya çıkmakta ve yine aynı alanın beşeri ve ekonomik özelliklerine ışık tutmaktadır. Ağrı nüfusunun da cinsiyet bileşimi mevcut sayım yılları dâhilinde birçok farklılıkları taşımaktadır. Cinsiyet özellikleri bakımından Ağrı'da kuzeyden güneye doğru artan bir erkek nüfus miktarı vardır. Erkek nüfusun fazla olduğu Ağrı, bu yönüyle tümüyle ülke genelinden ayrı bir özellik göstermektedir. Türkiye'de 1.000 kadına 1.081 ve daha fazla erkeğin isabet ettiği alanlardan birisi Ağrı'dır (Yüceşahin, 1996, ss.267-290).



Tablo 4: Nüfusun Cinsiyete Göre Dağılımı

YIL	TÜRKİYE		AĞRI İLİ										AĞRI KENTİ			
	ERKEK	KADIN	Toplam				Kent				Kır				Erkek	Kadın
			Erkek	Kadın	Erkek	Kadın	Erkek	Kadın	Erkek	Kadın						
	%	%	Nüfus	%	Nüfus	%	Nüfus	%	Nüfus	%	Nüfus	%	Nüfus	%		
1955	50,8	49,2	96.38	53,2	84.810	46,8	21.339	63,9	12.034	36,1	75.199	50,8	72.776	49,2	68,8	31,2
1960	51,0	49,0	113.381	52,7	101.737	47,3	24.815	60,1	16.505	39,9	88.566	51,0	85.232	49,0	62,7	37,3
1965	50,8	49,2	130.396	52,8	116.565	47,2	31.937	59,8	21.483	40,2	98.459	50,9	95.082	49,1	60,3	39,7
1970	50,6	49,4	152.253	52,4	130.058	47,6	43.068	59,3	29.505	40,7	109.185	50,1	108.553	49,9	58,0	42,0
1975	50,8	49,2	176.676	53,5	153.525	46,5	55.427	60,0	36.959	40,0	121.249	51,0	116.566	49,0	54,1	45,9

Kaynak: (DİE, 1950-1960-1965-1970-1975 Genel Nüfus Sayımları; Yurt Ansiklopedisi)

Tablo verilerinden Ağrı ile genel Türkiye ortalamasının verileri kıyaslandığı zaman 1955 yılından 1975'e kadar vilayetteki cinsiyet oranları, ülke ortalamasının sürekli olarak üstünde olduğu görülmektedir. Bunun temelde iki sebebi bulunmaktadır. Birincisi doğumlarda Ağrı'da erkek sayısının fazla olması; ikincisi de başta Patnos ilçesi olmak üzere ildeki askeri birliklerin sayıca fazla bulunmasıdır. Tablodaki bilgilerin verileri ışığında Ağrı'daki kadın ve erkek sayılarının farklılıkları ele alındığında, Ağrı'daki hem kentleşme olgusu hem de göçün ne derecede etkili olduğuna dair önemli bilgiler elde edilebilir.

Örneğin 1955 ve 1960 yılları arasındaki beş yıllık süreçte vilâyet genelinde doğumların fazlalığına rağmen; cinsiyet oranlarının kırsal alanda çok az bir değişiklik olması, buralardan kent merkezlerine olan göçün varlığını ortaya koymaktadır. Bunun dışında kentler içinde de cinsiyet oranında sayıca düşüşün görülmesi; köylerden Ağrı il ve ilçe merkezine göç edenlerin, burada da fazla durmayarak vilâyet dışındaki şehirlere göç ettiğine işaret etmektedir. Bunun dışında ilde yoğun bir göçün olduğunu gösteren faktörlerden birisi de; vilâyetteki cinsiyet ve yaş gruplarıdır.

1960-1970 döneminde kırsal ve kentsel alanlarda cinsiyet oranlarında görülen gerilemenin 1965-1970 arasında şiddetlenmesi, en yüksek kentleşme ve göç hızlarının bu dönemde gerçekleştiğini kanıtlamaktadır. Kuşkusuz bu gerilemede 1960-1965 döneminde doğurganlıkta görece gerilemenin de payı

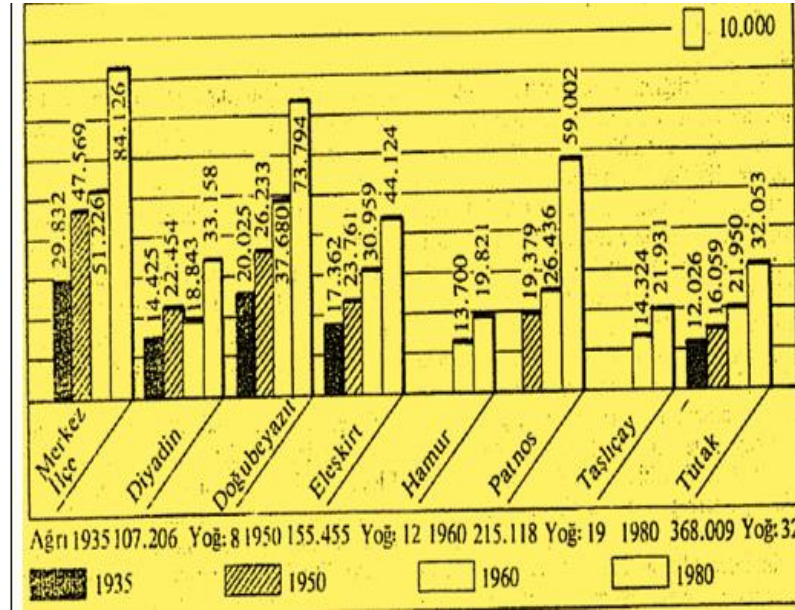


vardır. 1970-75 döneminde kentsel ve kırsal alanlar için cinsiyet (erkek) oranının yeniden yükselmesi, öncelikle kentleşme hızının yavaşlamaktadır. Göç açısından ise, bu dönemde diğer illerden alınan göçün yaklaşık olarak iki katına çıkması ile net göç kaybının azalması ile düşünülebilir. Ancak, bu dönemde nüfus artı hızında görülen ani gerileme, göçün azalmaktan çok, nitelik değiştirerek, "aile göçü" düzeyinde gerçekleştiğinin belirtisidir (Yurt Ansiklopedisi, 1981, s. 346).

3. İlçelerin Nüfus Sayıları ve Yoğunlukları

1935 yılında Ağrı ilçeleri şunlardır: Merkez Kazası, Eleşkirt, Tutak, Diyadin, Bayazıt ve Malazgirt'tir. Burada, tablo üzerinde güncel bilgileri sağlamak için Ağrı'nın bugünkü ilçeleri ele alınmış ve 1954'te Patnos ve 1958'de ilçe olan Hamur bilgileri kullanılarak tablolar oluşturulmuştur. İl merkezlerinde olduğu gibi ilçe merkezleri ve bağlı yerlerdeki nüfus sayısındaki artış ve azalışlar; doğumlar, ölümler ve göçlerin neticesinde meydana gelmektedir. Bunlara kısaca nüfus hareketleri denilmektedir. Nüfus artışında en önemli faktör, doğumların ölümlere göre fazla olmasıdır. Bu fazlalık devamlı nüfus artışını sağlar. Nüfus artışı ve azalışı üzerinde etkili olan göçler ise devamlı değildir (Turhan, 2003, s.5). Bu bağlamda 1935 yılından 1980 yılına kadar Ağrı ilçelerindeki nüfus değişiklikleri aşağıdaki tabloda gösterildiği gibidir.

Tablo 5: İlçelerin Nüfus Sayıları ve Yoğunlukları (1935-1980)



Kaynak: (DİE, 1950-1960-1965-1970-1975 Genel Nüfus Sayımları; Yurt Ansiklopedisi)

Yüzölçümü 1.481 km² olan Merkez kazasının 1980 yılı nüfus verilerine göre nüfus yoğunluğu bakımından km² düşen kişi sayısı 57'dir. Ayrıca Merkez ilçenin kent merkezi nüfusu, Ağrı'da nüfusu 10.000'in üzerinde olan yerlerden birisidir (Yurt Ansiklopedisi, 1981, s. 375). Tablo verilerinden



anlaşılabileceği üzere Merkez kazasının 1935 yılından 1980 yılına kadar hem nüfusu hem de yoğunluğu daima artmıştır. 1935'te 29.832 olan Merkez ilçesinin nüfusu 1980'de 84.126'ya çıkmış ve bu süre dâhilinde ilçenin nüfusu 54.234 kişi artmıştır (TÜİK, 1936, s.5; TÜİK, 1983,s.4).Merkez ilçede 1960 ile 1970 arasında nüfusta büyük bir artış bulunmamaktadır. Bunun da temel nedeni Ağrı'dan büyük illere yoğun iç göçlerin olmasıdır. Örneğin 1950'de nüfusu 47.569 olan Merkez ilçesinin nüfusu 1970'te 69.038 olarak 21 yılda sadece 20.000 kişi artmıştır.(TÜİK, 1950, s.8; TÜİK, 1970, s.4). Bu da göç oranlarının büyüklüğünü göstermesi açısından önem taşımaktadır.

Yüz ölçümü 2.382 km² olan Doğubayazıt ilçesinin nüfus yoğunluğu km² başına 26 kişidir. Söz konusu oranlar, Doğubayazıt'ta nüfus yoğunluğunun diğer ilçelere nazaran fazla olduğunu gösterir. Doğubayazıt, ayrıca 1980 yılı nüfus verilerine göre Ağrı'nın kent nüfusu 10.000'in üzerinde olan ilçelerinden birisidir. Bu yönüyle, Doğubayazıt'ta nüfus oranı, diğer kazalara oranla yüksektir (Yurt Ansiklopedisi, 1981, s. 376).

1935 yılında 20.525 olan Bayazıt'ın nüfusu, 1980 yılında 73.794 kişiye çıkmıştır (TÜİK, 1970, s.5; TÜİK, 1983, s.4). Mezkûr veriler, Doğubayazıt'ta nüfus artış hızının fazla olduğunu göstermektedir. Bu da, Doğubayazıt'ın jeopolitik konumundan kaynaklanmaktadır. Doğubayazıt sınırları içinde yer alan Gürbulak sınır kapısı sayesinde kazada canlı bir nüfus yapısı olmaktadır. Ağrı ili sınırları içerisinde bulunan Gürbulak ve Doğubayazıt gümrüklerinden yapılan ihracata konu olan mallar İran'ın yanı sıra bura üzerinden Orta Asya ülkelerine ihraç edilmektedir (Başar ve Künü; 2012, s.370). Yukarıda izah olunduğu üzere Gürbulak Sınır Kapısı gibi stratejik öneme haiz bir yerini Doğubayazıt'ta olması, buranın nüfusunu canlı kılmaktadır.

1936 yılında nahiyelikten çıkararak ilçe olan Patnos'un yüz ölçümü 1.421 km²dir; 1980 yılı verilerine göre de nüfus yoğunluğu 42'dir (Resmi Gazete, 4 Aralık 1936, Sayı:3197, s.5903). Bir garnizon şehri olan Patnos'ta, askerî birliklerin yerleşmeye geliş tarihleri çok eskilere dayanmamaktadır. İlk olarak 1961-1962 yıllarında ilçeye bir tabur olarak yerleşen askerî birlikler, 1965 yılında alay düzeyine çıkmış; bu da doğal olarak Patnos'un nüfusunu 1965-1970 devresinde % 93 arttırmıştır (Yıldız, 1996, s.50). Örneğin 1960'ta 26.436 olan Patnos'un nüfusu, 1970 yılında %93 artarak 42.568'e çıkmıştır (TÜİK, 1970, s.4). Aynı şekilde Patnos'taki nüfus artışı tablodaki verilerden gözlemlenebilmektedir.

Tablodan da görülebileceği üzere Ağrı'nın nüfusu en fazla artan ve kent merkezi nüfusu 10.000'in üzerinde olan kazalarından birisi de Eleşkirt'tir. Bunun sebeplerinden birisi Eleşkirt'in coğrafi konumudur. Ağrı'nın geniş ve verimli ovalarından birisi olan Eleşkirt'te büyük miktarda hububat tarımı



yapıldığı için; burada nüfus artışı yüksektir (Karataş vd. s.570). Yüz ölçümü 1.559 km² olan Eleşkirt'in ilçesinin nüfus yoğunluğu km² başına 28 kişidir. 1935 yılında nüfusu 17.362 olan kazanın nüfusu 1980'de 44.124'e çıkmıştır (TÜİK, 1970, s.5; TÜİK, 1983, s.4). Eleşkirt, bu nüfus oranıyla Doğubayazıt ve Patnos ilçelerinden sonra Ağrı vilâyetinin nüfusu en çok olan ilçelerinden birisi konumundadır.

Tablo verilerinden Ağrı'nın nüfus oranı en fazla değişiklik arz eden ilçesinin Diyadin olduğu görülmektedir. 1935'te 4.415 olan ilçenin nüfusu, 1950'de 22.454'e çıkmış; 1960'ta 18.843'e düşmüş ve 1980'de yeniden 33.158'e çıkmıştır. Bu değişimlerin temel sebebinin iç göçler olduğu aşikârdır. Yüz ölçümü 1.274 km² olan Diyadin'in nüfus yoğunluğu km² başına 26 kişidir. Kazanın nüfusu, Hamur, Tutak ve Taşlıçay ilçelerine göre yüksektir. Diyadin'de nüfusun yüksek olmasının sebeplerinden birisi Murat Irmağı kıyısında bulunmasından dolayı tarım ve hayvancılığın gelişmiş olması ve Diyadin Kaplıcalarıdır (Yurt Ansiklopedisi, 1981, s. 376). Kaplıcalar, buradaki halkın geçim kaynaklarından birisidir. Termal tedavi amacıyla kaplıcalara yakın çevreden gelen ziyaretçilerin büyük çoğunluğunu gününbirlikçiler oluştururken, il dışından gelenler ise daha uzun süre (10-15 gün) kalmaktadır (Zaman vd. 2000, s.352). Bu durum, tabii olarak ilçede nüfus yoğunluğunu arttırmaktadır.

Ağrı'nın nüfusu çok fazla artmayan ve dışarıya büyük göç veren ilçelerinden birisi de Tutak'tır. Buna rağmen, bilhassa doğumun fazla olması sebebiyle ilk genel nüfus sayımının yapıldığı 1927 yılından 1980 yılına kadar Tutak ilçesinin nüfusunda devamlı arttığı görülmektedir. Nitekim ilçede 1927 yılında 6252 kişi yaşarken, bu sayı 1980 yılında 32.053'e yükselmiştir. Buna göre, 53 yıllık süre içinde Tutak nüfusu yaklaşık olarak 6 kat artmıştır (Kaya, 2003, s.216).

Ağrı'nın nüfusu en az olan ilçelerinden birisi Taşlıçay'dır. 1954'te ilçe olan Taşlıçay'da nüfus artışı çok fazla olmamıştır (Resmî Gazete, 10 Mart 1954, Sayı:8654, s.8532). 1960'ta 14.324 olan ilçenin nüfusu, 1980'de 21.931'e çıkmıştır (TÜİK, 1963, s.10; TÜİK, 1983, s.4). Bu da, nüfus artış hızının ne derece düşük olduğunu ispatlamaktadır. Yüz ölçümü 798 km² olan Mezokür ilçenin nüfus yoğunluğu km² başına 27 kişidir. Taşlıçay, alan olarak da Ağrı vilâyetinin en küçük ilçelerinden birisidir (Yurt Ansiklopedisi, 1981, s. 376). Nüfusun bu derece düşük olmasının temel nedeni, iç göçlerin yoğunluğundandır. Özellikle, buradan iş amacıyla batı illerine büyük göçlerin varlığı, nüfusu düşürmektedir.

Taşlıçay gibi sonradan ilçe olan yerlerden birisi de Hamur'dur. 1958'de ilçe olan Hamur, Ağrı'nın nüfusu en az olan kazasıdır. Yüz ölçümü 898 km² olan Diyadin'in nüfus yoğunluğu km² başına 22 kişidir. 1960'ta 13.790 olan kazanın nüfusu 1980'de ancak 19.521 olmuştur. 20 yılda nüfusu sadece 5.731 kişi artan kazadan batı illerine yoğun göçler olmuştur (TÜİK, 1963, 10; TÜİK, 1983, s.4). Böylece Hamur da, Taşlıçay gibi nüfusu bakımından büyüyemeyen kazalardan birisi olmuştur.



Sonuç

Büyük bir tarihe sahip ve 1927 yılından beri de vilâyet durumunda olan Ağrı (Bayazıt)'ın nüfusu, ilk genel nüfus sayımının yapıldığı 1927 yılından 1980 nüfus sayımına kadar çok yüksek olmasa da sürekli artış göstermiştir. Bu nedenle, 1927 yılında il nüfusu 104.586 iken; bu sayı 1980 yılında 368.009'a yükselmiştir. Diğer bir ifadeyle, nüfus 63 yılda % 250'lik yüksek bir artış göstermiştir, ancak bu oran Türkiye ortalamasının çok altındadır. Türkiye'deki artış %325 civarındadır. Bu durumun temel nedeni, işsizliğe bağlı olan yoğun iç göçlerdir.

Ağrı'da doğurganlık 1927 yılından beri Türkiye ortalamasının çok üstündedir. Bu nedenle, Ağrı'da 1935 yılından 1940 yılına kadar nüfusun en önemli artış sebeplerinden birisi doğum oranının yüksekliğidir. Bu durum, sonraki yıllarda da artarak devam etmiştir. Ancak 15-64 yaş grubunun büyük kısmının göç etmesi ve vilâyette bulunmaması, nüfus artış hızını ciddi şekilde yavaşlatmıştır. Bu nedenle, il genelinde nüfus arttıran temel unsurlardan birisi, doğum oranının yüksekliği olmuştur.

Tarih boyunca Ağrı'da erkek nüfus, kadın nüfusundan fazla olmuştur. Ağrı'da yoğun göçlerin verildiği tarihlerde bile, erkek nüfusu kadın nüfusun üzerindedir. Bunun dışında, erkek nüfusun fazla olduğu Ağrı, bu yönüyle tümüyle ülke genelinden ayrı bir özellik göstermektedir. Türkiye'de 1.000 kadına 1.081 ve daha fazla erkeğin isabet ettiği alanlardan birisi Ağrı'dır. Bunun da sebebi, yukarıda ifade edildiği üzere Ağrı'da erkek doğumunun fazla olması ve başta Patnos ilçesi olmak üzere ildeki askeri birliklerin varlığıdır.

Ağrı'da nüfusun yaş gruplarına göre dağılımına bakıldığında çalışma çağı ve çocuk nüfusun fazla olduğu ve yaşlı nüfusun ise az olduğu görülmektedir. Yığılma çalışma yaşı grubundadır. Ancak buradan yoğun göçlerin olması, genç nüfusu sayısını ciddi şekilde azaltmıştır. Özellikle ilçelerden büyük kentlere yoğun göçlerin varlığı, genç nüfus sayısını ciddi oranda düşürmüştür. Bu da doğal olarak, ilçelerde çalışan kişi sayısını azaltmıştır.

Kaynakça

- Akan, Y; Arslan, İ. (2008). *Göç Ekonomisi (Türkiye Üzerine Bir Uygulama)*. Bursa: Ekin Kitabevi.
- Başar, S. ve Künü, S. (2012) "Sınır Ticaretinin Bölge Ekonomisine Etkisi" *I. Uluslararası Iğdır Sempozyumu, Sosyal Bilimler Bildiri Kitabı*, ss.360-381.
- Avcı, S. (2014). Türkiye'de 65 ve Üzeri Yaştaki Nüfusun Gelişimi ile Mekânsal Dağılışı. *TÜCAUM VIII. Coğrafya Sempozyumu*. Ankara. ss.298-308.



Başbakanlık Devlet İstatistik Enstitüsü (1979). *26 Ekim 1975 Nüfus Sayımı (Nüfusun Sosyal ve Ekonomik Nitelikleri-Ağrı)*. Ankara: Devlet İstatistik Enstitüsü.

Başbakanlık Devlet İstatistik Enstitüsü (1982). *12 Ekim 1980 Nüfus Sayımı (Nüfusun Sosyal ve Ekonomik Nitelikleri-Ağrı)*. Ankara: Devlet İstatistik Enstitüsü.

Çetin, T. (2003). Yalvaç Şehrinde Nüfus Hareketleri. *G.Ü. Gazi Eğitim Fakültesi Dergisi*. 23/2. ss.1-22.

Duman, Ö. (2009). Atatürk Döneminde Balkan Göçmenlerinin İskân Çalışmaları (1923-1938). *Ankara Üniversitesi Türk İnkılâp Tarihi Enstitüsü Atatürk Yolu Dergisi*. Sayı: 43. ss.473-790.

Güven, M; Çelik, N. (2014). Türkiye’de İç Göç Sorununa Yeni Bir Yaklaşım: Stratejik İç Göç Yönetimi. *İstanbul Üniversitesi İşletme İktisadi Enstitüsü Dergisi*, Sayı:76.ss.1-23.

Işık, Ş. (2005). Türkiye’de Kentleşme Ve Kentleşme Modelleri. *Ege Coğrafya Dergisi*. Sayı: 14. ss.57-71.

İleri, Ü. (2009). *Türkiye’de Toplumsal Değişimin Çalışma İlişkileri Üzerindeki Etkileri*. Ankara: Türk Ağır Sanayii Ve Hizmet Sektörü Kamu İşverenleri Sendikası.

Karataş, Y. (2010). XIX. Yüzyılın Sonlarında Bayazıt Sancağı’nın Demografik Yapısına Dair Tespitler. *Tarih Dergisi*. 52/2, ss.103-122.

Karataş, Y. ve Kaya, F. *Erzurum Vilayeti Bayezid-Diyadin-Karakilise Tutak Ve Eleşkirt Kasabalarının 1913 Yılı Sıhhi Ve İçtimai Coğrafyası*, Uluslararası Sosyal Araştırmalar Dergisi Cilt: 7 Sayı: 29, s.562-572.

Karpat, K. H. (2003). *Osmanlı Nüfusu (1830-1914)*. İstanbul: Tarih Vakfı Yurt Yayınları. 2003.

Kaya, Faruk. (2003). Tutak İlçesinde Nüfus Gelişimi. *Doğu Coğrafya Dergisi*, 8/9. ss.210-230.

Keyder, Ç. (2013). “Enformel Konut Piyasasından Küresel Konut Piyasasına”, İstanbul Küresel ile Yerel Arasında, S.s: 171-191, Düzenleyen: Çağlar Keyder, İstanbul: Metis Yayınları.

Kocaman, T. (2008). *Türkiye’de İç Göçler ve Göç Edenlerin Nitelikleri*, Ankara: Sosyal Sektörler ve Koordinasyon Genel Müdürlüğü.

Köse M.(2010).*1927 Nüfus Sayımı ve Sonuçlarının Değerlendirilmesi*, (Yayınlanmamış Yüksek Lisans Tezi), Afyonkarahisar Üniversitesi Sosyal Bilimler Enstitüsü.

Özgür, M.M.(2001). *Nüfus Coğrafyası*. Ankara: Dil ve Tarih Coğrafya Fakültesi Yayınları.

Resmi Gazete, 14 Haziran 1934, Sayı:2727.



Resmi Gazete, 10 Mart 1954, Sayı:8654.

Sağlam, S. (2016). Türkiye’de İç Göç Olgusu ve Kentleşme. *Hacettepe Üniversitesi Türkiyat Araştırmaları*, Sayı:5. ss.33-44.

Sazak, Ş. (2004). Türkiye’de Bölgelere Göre Nüfusun Yaş Gruplarına Dağılımı. *Trakya Üniversitesi Fen Bilimleri Dergisi*.5/2. Ss.187-198.

Tutar H. (Editör (2013). *Ağrı’nın Sosyo-Ekonomik Durumu ve Uygun Yatırım Alanları*.

Türkiye Cumhuriyeti Başbakanlık İstatistik Genel Müdürlüğü (1936). *20 Ekim 1935 Genel Nüfus Sayımı, “Kati ve Mufassal Neticeler Ağrı Vilâyeti*. İstanbul: Devlet Basımevi.

Türkiye Cumhuriyeti Başbakanlık İstatistik Genel Müdürlüğü (1941). *20 Ekim 1940 Genel Nüfus Sayımı*. İstanbul: Devlet Basımevi.

Türkiye Cumhuriyeti Başbakanlık İstatistik Genel Müdürlüğü (1953). *21 Ekim 1945 Genel Nüfus Sayımı*. Ankara: Devlet Basımevi.

Türkiye Cumhuriyeti Başbakanlık İstatistik Genel Müdürlüğü (1950). *22 Ekim 1950 Genel Nüfus Sayımı*. Ankara: Devlet Basımevi.

Türkiye Cumhuriyeti Başbakanlık İstatistik Genel Müdürlüğü (1960). *23 Ekim 1955 Genel Nüfus Sayımı*. İstanbul: Devlet Basımevi.

Türkiye Cumhuriyeti Başbakanlık İstatistik Genel Müdürlüğü (1963). *23 Ekim 1960 Genel Nüfus Sayımı*. Ankara: Devlet Basımevi.

Türkiye Cumhuriyeti Başbakanlık İstatistik Genel Müdürlüğü (1968). *24 Ekim 1965 Genel Nüfus Sayımı*. Ankara: Devlet Basımevi.

Türkiye Cumhuriyeti Başbakanlık İstatistik Genel Müdürlüğü (1970). *25 Ekim 1970 Genel Nüfus Sayımı Ağrı İli*. Ankara: Devlet Basımevi.

Türk Sanayicileri ve İş Adamları Derneği (TÜSİAD) Türkiye’de Modernleşme, Sanayileşme ve Gelişme Göstergeleri, Çeşitli ülkelerle, özellikle AT Ülkeleriyle bir karşılaştırma (1986). İstanbul: TÜSİAD yayınları.

Yıldız, M.Z. (1996). *Patnos’un Şehir Coğrafyası*. (Yayınlanmamış Yüksek Lisans Tezi). Atatürk Üniversitesi Sosyal Bilimler Enstitüsü, Erzurum.

Yurt Ansiklopedisi (1981). *İl İl Türkiye, Dünü, Bugünü, Yarını*. c.I, İstanbul: Anadolu Yayınları.

Yüceşahin. M.M. (1996). Türkiye’de İllere Göre Cinsiyet Oranları. Ankara Üniversitesi Türkiye Coğrafyası Araştırma ve Uygulama Merkezi Dergisi. 7.ss.267-290.



Yüksel, O.E. (2013). Türkiye’de Cumhuriyet’in İlanından Günümüze Uygulanan Nüfus Politikalar. *Yalova Sosyal Bilimler Dergisi*. 7. ss.31-53.

Zaman, M, Polat, S. ve Özdemir, M. (2000). Diyardın Kaplıcaları. *Doğu Coğrafya Dergisi*. 6/4. ss.349-370.

