

# BELLE TEN

Cilt: X

Ekim 1946

Sayı: 40

## ALACA-HÖYÜK 1943-1945 KAZILARINDAN ÇIKARILAN KALKOLİTİK, BAKIR VE TUNÇ ÇAĞLARINA AİT HALKIN ANTROPOLOJİSİ

*Ord. Prof. Dr. ŞEVKET A. KANSU*     *Dr. SENİHA TUNAKAN*

*Ankara Üniversitesi Rektörü ve  
T. T. Kurumu üyesi*

*Antropoloji Doçenti*

Türk Tarih Kurumu Alaca-Höyük kazılarında 1943 ve 1945 yıllarında çıkarılmış ve incelenmek üzere Enstitümüze gönderilmiş olan iskeletleri kazı envanterindeki işaretleriyle şöyle sıralıyabiliriz:

1. Al. J. M I Kalkolitik çağ iskeleti.
2. Al. H. M II Kalkolitik çağ kafası.
3. Al. F.No. I Bakır çağ kafası.
4. Al. H. M I Tunç çağ kafası.

Bunların dışında dört çocuk iskeleti daha vardır ki bunlar genel olarak henüz gelişme başlangıcında olan çok küçük çocuklara ait olduklarından incelenemeyecekleri için burada bunları sadece işaret ederek geçeceğiz. Bunlardan ikisi Kalkolitik çağa aittir. Al. J = M2 işaretini taşıyan çocuk iskeleti 1945 yılında, Al. J = (0) işaretini taşıyan çocuk iskeleti ise 1944 kazı yılında çıkarılmıştır. Her ikisi de çömlek içinde bulunmuştur. Diğer iki çocuk iskeleti eski Eti çağına aittirler. 1945 yılında çıkarılmışlar ve Al. J. = (C) M3, Al. J = (C) M4 işaretleriyle gösterilmişlerdir.

Şu halde burada inceleme materyalimizi yalnız dört iskelet, fakat daha doğrusu, yalnız dört kafa teşkil edecektir. Çünkü yukarıda işaretleriyle belirttiğimiz ve Anadolu'nun bu bölgesinin farklı kültür devirlerine mensup halkının birer örneğini veren bu dört kafadan elimizde yalnız Al. J. MI Kalkolitik çağ kafasının iskeleti vardır. Bu iskeletin kemikleri, hususiyle uzun kemikleri çok kırık parçalar halindedir. Tamiri mümkün olamamıştır. Bu yüzden bu raporumuz ancak bu dört kafanın inceleme sonucunu verebilecektir. Genel olarak bütüü kafaların muhafaza durumu fenadır. Bunları ayrı ayrı incelerken de göreceğimiz gibi tamir edildikten sonra bile üzerlerinde ancak pek az ölçü alınabilmiş, hatta bazılarında bu da mümkün olamamıştır. Yüz iskeleti hiçbirinde mevcut değildir. Alt çene yalnız iki kafada muhafaza edilmiştir. Kafalardan üçü erkek, biri bir kadına aittir. Diş ve kafa dikişleri karakterlerine dayanılarak yapılan diagnoza göre de yaşları 20 - 40 arasındadır.

Kafa ve alt çene ölçülerini I ve II numaralı tablo, endisleri III numaralı tablo özetlemektedir.

#### 1. 1945 kazı yılında çıkarılan Al. J. MI Kalkolitik çağ iskeleti (Resim : 4, 5, 6)

*Kafanın incelenmesi* : Yüz iskeletini taşımayan bu kafanın aynı zamanda kaide kısmı da yoktur. Kafa, kafa kubbesi, glabel kısmı ve kaş kemerleri biraz kırık olan alın, Processus mastoides ile beraber sol taraf şakak kemiği (os temporalis), kafa kemiğinin (os occipitalis) yukarı yarımı, sağ taraf duvar kemiğinin (os parietalis) büyük bir kısmıyla temsil edilmektedir. Bunun dışında kalan parçalar, bu bütüne eklenemeyecek kadar ufak kırıklar halindedir. Ayrıca Squama temporalis kısmı kırık sağ taraf şakak kemiği tek bir parça halinde mevcuttur. Üst çeneye ait yalnız küçük parçalar bir de ayrı olarak dişlerin büyük bir kısmı vardır. Alt çene yine ayrı parçalar halindedir. Aradaki kısımlar eksik olduğundan tamir edilememiş, yalnız alt çene gövdesinin sağ tarafı ile menton kısmı (protuberentia mentalis) bir araya getirilebilmiştir. Bu durumda olan bu alt çenede de pek tabii olarak hiçbir ölçü alınamamıştır. Dişler genel olarak aşınmış bir durumdadırlar.

Kafanın genel yapısı, kasların tutunduğu yerlerin kuvvetli oluşu, Pr. mastoides'lerin büyüklüğü, hususiyle kafa kemiklerinin çok

kalın oluşu ve bunun neticesi olarak kafanın da ağır olması ve nihayet Sinus frontalis'in büyüklüğü bu kafanın erkek bir ferde ait olduğu lehinde oldukça kesin bir işaret gibi ele alınabilirse de, kırık bir halde de olsa, uzun kemiklerin yapısı ve bilhassa femur başlarının küçük oluşu vereceğimiz bu hükümde biraz ihtiyatlı olmamız gerektiğini göstermektedir.

Kafa dikeylerinin durumu hususiyle sagittal ve coronal dikeylerin kısmen kapanmış olması ve dişlerin aşınma derecesi bu kafanın aşağı yukarı 35 - 40 yaşlarında bir ferde ait olduğunu göstermektedir.

Bu kafada, 1 numaralı tabloda görüldüğü gibi, ancak dört ölçü alınabilmiştir. Bu ölçülerin yardımıyla elde ettiğimiz 78.01 (?) kafa endisiyle bu kafa mesokran'dır. Burada kafanın glabel kısmının kırık ve sağ taraf duvar kemiğinin biraz noksan olmasının aldığımız ölçülere tesir etmiş olması ihtimalini düşünsük bile (bu ancak 2-3 mm. etrafında olabilir) bu farklar bu endisi ancak bir iki ünite içinde değiştirebilecek ve kafanın genel şeklinin verdiği intibaa göre de bu değişme mesokran sınırı içinde olabilecektir.

Yükseklik - uzunluk endisi 64.58 dir. Yani bu kafa, uzunluğuna nazaran kulak deliği - bregma mesafesi yüksek olan kafalar grubuna (Hypsikran) girmektedir. 83.78 yükseklik - genişlik endisi ile de metriokran bir kafadır. Yani bunda yükseklik gelişimi genişliğe nazaran orta derecededir. Alın 65.54 endisle dar bir alın işaret etmektedir. Yani alın stenometop'dur.

Bu kafanın ölçüler dışında söyleyebileceğimiz özellikleri de şunlardır: norma verticalis'den bakıldığı zaman *ovoid* bir şekil gösterdiği görülmektedir. Bu da Tuber parietalia'ların fazla çıkıntılı olmayışı, alın ve kafa kemiğinin kafa genişliğile ahenkli bir daralma göstermesiyle ilgilidir.

Profilden (N. lateralis) bakıldığı zaman yüksekliği az olan alının tümsek (*bombé*) olduğu ve hafif bir meyille kafa kubbesi inhinasiyle devam ettiği görülür. Kafa kubbesi oldukça düz bir kavis yapmakta ve arkaya doğru biraz yükselerek uzanmaktadır. Kafanın arka inhinası obelion'un biraz gerisinden başlamaktadır. Occipital inhina orta derecededir. Kafa kemiğinde yumru şeklinde bir çıkıntı mevcut değildir. Bu yüz üzerinde kas izlerinin yerleri oldukça belirlidir. Pr. mastoides'ler kuvvetlidir.

Kafaya önden, yani norma frontalis'den bakıldığı zaman alnın kafa genişliğine nazaran darlığı göze çarpmaktadır. Fakat bu normadan tesbit edilebilen en önemli özellik kafa kubbesinde bregma'dan obelion'a kadar uzanan hafif bir ibiğin (crête) varlığıdır. Bu ibik kafaya scaphoide bir görünüş vermektedir.

Genel olarak kafa kemikleri çok kalındır. Sağ parietal kemiğinde ortalama kalınlık 8 mm., solda ortalama kalınlık 8.2 mm. olarak tesbit edilmiştir. Kafa hacimli ve ağırdır.

Görüyoruz ki bütün bu özellikleri ve genel morfolojisi ile bu kafa bize Kalkolitik çağda Anadolu'da yaşamış olan *eurafricaine* tipin antropolojik karakterlerini hatırlatmaktadır. Yalnız kafa mesokrandır. Bu da şüphesiz etnik bir tesalübü, yani *Alpli brakisefallerle dolikosefal eurafricaine*'lerin karışmasını işaret etmektedir. Şu halde bu fertde ikisi ortası tezahür eden bu karakter (mesokranie) yanısıra *eurafricaine* tipin özelliklerinin daha belirli bir şekilde kendini açıkladığını görmekteyiz<sup>1</sup>.

*İskelet*: Çok dağınık ve harap bir vaziyettedir. Alt ve üst taraf uzun kemiklerinden hiçbirini tamir etmek mümkün olamamıştır. Mevcut olanların çoğunu bu kemiklerin gövdeleri (Diaphyse) teşkil etmektedir. Kemik uçları (Epiphyse) kırık bir halde kısmen mevcut olmasına rağmen aradaki parçalar eksik olduğundan bunların ait oldukları gövdelere eklenebilmesi kabil olmamıştır. Leyen kemiğinden (Pelvis) sağ ve sol tarafa ait iki parça, omurlar, kaburga kemikleri kırıkları bu ferdin iskeletine ait elimizde bulunan başlıca parçaları teşkil etmektedir.

## 2. Al. H. M II Kalkolitik çağ kafası (Resim : 7, 8, 9)

1943 yılında Kalkolitik çağa ait bir mezardan çıkarılmıştır. Kafanın sağ yarımından biraz fazlası, alın kemiğinin orbital kıs-

<sup>1</sup> Bilindiği gibi Mezopotamya'da Protohistorik devirlerde yaşamış olan farklı yapıları iki dolikosefal tip Anadolu'da da Kalkolitik ve Bakır çağlarında yaşamıştır. Bu iki tipten biri kaba yapıları diğeri ince yapıdır. Kafa kemiklerinin kalınlığı, kemik çıkıntılarının mütebariz oluşu, kas intibalarının fazla belirli olması ve bunların yanısıra bazı ilkel özelliklerle karakterlenen bu kaba tipe İtalyan antropolojisti G. Sergi, *Eurafricaine* adını vermiştir. Bu isimden de anlaşılacağı gibi bu tip Güney Avrupa dolikosefallerinin kuzey ve kuzey-doğu Afrika etnikleriyle karışmış bir şekli olarak görülmektedir. İnce yapıları ikinci tip ise bildiğimiz Akdeniz tipidir.

miyle oldukça iyi muhafaza edilmiş bir halde çıkarılmış olduğundan tamir edilebilmiş ve tek bir parça halinde birleştirilmiştir. Sol tarafa ait parçaların büyük bir kısmı fazla kırık ve eksik bir vaziyette olduğundan kafaya eklenememiştir. Yüz iskeleti parçalar halindedir. Üst çene diş kemeri dişleriyle ve damağın ön kısmıyla beraber tek bir parça halinde mevcuttur. Alt çene tamdır. Dişler genel olarak aşınmış bir haldedir. Kafa erkek bir ferde aittir. Diş ve kafa dikişlerinin durumuna göre de yaşı aşağı yukarı 20-25 arasındadır.

Kafa kutusunda ancak üç ölçünün alınabildiği 1 numaralı tabloda görülmektedir. Sol taraf parietal kemiği mevcut olmadığından kafanın genişlik kutru alınamamış ve kafa endisi hesap edilememiştir. Fakat kafaya norma verticalis'den, yani yukarıdan bakıldığı zaman kafanın uzunluğunun takribî genişliğine (140 mm.) nazaran gösterdiği münasebetin bir endis hesap etmeden de bu kafanın mesokran kafalar kategorisine girebileceğini göstermektedir. Yükseklik-uzunluk endisi bu kafada 64.67 dir. Yani kafa Hysikran'dır. Alın endisi hesap edilememiştir. Fakat bu ferdin orta derecede geniş bir alna sahip olduğu söylenebilir. Yalnız parietal çıkıntıların fazlalığı neticesi olarak kafanın yan taraflarının öne doğru daralması bu alını daha dar göstermektedir. Tuber frontale'ler, yani alın çıkıntıları pek belli değildir. Buna karşılık glabel ve kaş kemeri oldukça mütebarizdir.

Norma lateralis'den bakıldığı zaman alnın oldukça düz olarak yükseldiği görülmektedir. Alın çıkıntıları hizasından sonra bu yükseliş arkaya dönmekte ve bregma hizasında belirli bir çıkıntı yaptıktan sonra düz olarak obelion'a kadar uzanmaktadır. Bundan sonra da bu sagittal inhina kafanın arka çevresini meydana getirmek üzere aşağıya doğru dönmektedir. Çok kuvvetli olmamakla beraber Planum occipitalis hizasında kafa kemiği bir yumru (ressaut post-lambdoidien) yapmaktadır. Bundan başka bu norma'dan Pr. mastoides'lerin oldukça kuvvetli gelişmiş olduğu da görülmektedir. Sagittal bir ibik bu kafada mevcut değildir. Kafa kemiklerinin kalınlığı bundan evvelki kafaya nazaran daha mutedildir. Sağ taraf parietal kemiğinde kalınlık ortalama olarak 6.2 mm. bulunmuştur.

Norma verticalis'den bakıldığı zaman Tuber parietalia'ların yanlara doğru çıkıntı yaptıkları görülür. Bu hal kafaya tipik *pentagonoide* bir görünüş vermektedir.

Yüz iskeletinden elimizde yalnız ayrı bir parça halinde üst çene diş kemeri vardır. Bunda üç ölçü alınmış ve bir endis hesap edilmiştir. Üst çene diş kemerinin uzunluk ve genişlik kuturlarının oranıyla ifade edilen üst çene endisi Turner'in sınıflamasına göre bu çeneyi 138.78 endisle geniş üst çene (brachyuranisch) kategorisine sokmaktadır. Ekstrem derecede geniş ve kısa bir üst çeneyi işaret eden bu endis, bugünkü insan ırklarında tesbit edilen varyasyon genişliğinin üst sınırını aşmakta ise de diğer taraftan yine şimdiye kadar incelenmiş olan Anadolu Kalkolitik ve Bakır çağı üst çenelerinin gösterdiği varyasyon genişliğinin içine girmektedir. Yalnız bu sınır içinde de yine ekstrem bir yer almaktadır. Bu çok geniş fakat buna karşılık az uzun olan üst çenenin bu ölçüleriyle uygunluk gösteren geniş ve kısa bir damağı vardır. Diş kavsi tipik bir parabol şeklindedir. Diş kemiklerinde sol birinci kesici ile, sağ köpek dişinden maada bütün dişler mevcuttur. Dişler aşınmağa başlamıştır.

*Alt çene* : Kuturları ve şekli bakımından üst çene ile sıkı bir ilgi halinde olduğu malumdur (Resim : 1). Çünkü her ikisinin de gelişmesinde müşterek faktör diş sisteminin gelişimidir. Gerçekten Thomson'un genişlik - uzunluk endisinin bu alt çenedeki küçüklüğü bu ilgiyi açık bir surette ortaya koymaktadır. Bu çenede bu endis 55.65 olarak bulunmuştur. Diğer taraftan alt çenenin kafa şekliyle olan bağılılığı gözönünde tutularak yuvarlak kafalılarının uzun kafalılara nazaran genişliğine göre uzunluğu az alt çenelere sahip oldukları düşünülürse mesokran olan bu kafada çenelerle kafa şekli arasında bir ahenksizlik vardır. Alt çenenin II inci molar hizasındaki yüksekliğinin kaynak yüksekliğine oranının ifadesi olan yükseklik endisi bu çenede 84.48 dir. Yani bu iki yükseklik ölçüsü modern bir çene tipinin belirli bir oranını vermektedir. Alt çenenin iki esaslı genişlik ölçüsünü teşkil eden lokmalar arası mesafesi ve iki aç genişliğinin yardımıyla elde edilen genişlik endisi de 81.45 olarak bulunmuştur. Bu da bugün yaşayan insan tiplerinde bulduğumuz ortalama içine girmektedir. Alt çene kolu 54.55 endis ile dar uzun bir alt çene kolunu işaret etmektedir. Bilindiği gibi alt çene kolunun büyüklüğü ve üzerindeki reliefler çigneme kaslarıyla ilgilidir ve bu çenede modern çenelerdeki münasebetler görülmektedir. M. temporalis'in etkisi altında bulunan Processus coron-

ideus bildiğimiz gibi bu çenede de genişliği uzunluğundan fazla olan bir üçgen şeklindedir ve ucu sivridir. Derin bir Incisura mandibulae ve uzunluk mihveri biraz içeri bakan oval şeklinde bir Capitulum mandibulae bu alt çene kolunun yukarı kısmını karakterlendirmektedir.

Alt çene açısının (Angulus mandibulae) tamamiyle beşeri (anthropine) bir karakter olduğu malûmdur. Bilindiği gibi bu açı daimi dişlerin çıkması tamamlandıktan sonra kesin şeklini alır. Bu alt çenede bu açı  $122^{\circ}$  olarak bulunmuştur. Fakat sol taraf üçüncü molarin henüz çıkmadığı sağ taraftakinin de daha yeni çıkmakta olduğu gözönünde tutulursa bu açının bu çenede henüz tam kıymetini almış olmadığını söylemek icap eder.

Alt çene gövdesine gelince: çenenin ön kısmının inhinası üst çeneye bağlı, fakat daha doğrusu kafanın horizontal duruşu ile ilgilidir. Böyle olmakla beraber tek olarak ele alınan bir alt çenede bu inhina kaynak kısmının (Symphyse) alt çene gövdesinin alt kenariyle yapmış olduğu açı ile ifade edilebilir. Bu profil açısı bu çenede  $73^{\circ}$  olarak tesbit edilmiştir. Menton, yani çene noktası (Protuberentia mentalis) bütün modern çenelerde olduğu gibi burada da iyi teşekkül etmiştir. Çene noktasının her iki yan taraflarında bulunan Tuberculum mentalis'lerin fazla mütebariz olmayışı çenenin ön kısmına daha ziyade yuvarlak bir görünüş vermektedir. Çene gövdesinin çene deliği (Foramen mentalis) hizasındaki yüksekliğin bu hizadaki kalınlığına nisbet etmek suretiyle elde edilen kalınlık endisi bu çenede 49,12 gibi büyük bir endis göstermektedir. Bu ekstrem kıymet şüphesiz, alt çenenin kalın kemik yapıyla sıkı bir ilgi halindedir ve bize oldukça ilkel bir karakter gibi görünmektedir. Aynı münasebeti kaynak (Symphyse) hizasındaki çene yüksekliğini bu hizadaki kalınlığa nisbet ettiğimiz zaman da bulmaktayız. 44.83 olarak bulduğumuz bu endis de bize ilkel çene şekillerini hatırlatmaktadır.

Şu halde görüyoruz ki bu alt çenede ele aldığımız bütün bu karakterler bu çeneyi bütün proporsiyonları ve genel görünüşü ile bugünkü çenelerden ayırt ettirmemekte ve ait olduğu kafa ile birlikte modern bir tipin örneği olduğunda şüphe bırakmamaktadır. İlkel bir karakter olarak gösterdiğimiz çene yapısındaki kalınlığı bu ferdin kafa yapısında da tesbit ettiğimizi gözönünde

tutularak kafa ve çenede meydana koyduğumuz bütün antropolojik özellikleri de ele alırsak bu kafanın, bundan evvelki gibi, *eurafricaiae* tipin karakterlerini taşıdığını söyleyebiliriz. Kafa şeklinin mesokran oluşu da bu ferdin bir tesalüp mahsulu olduğunu göstermekte aynı zamanda Kalkolitikten itibaren Anadolu'ya gelmeğe başlamış olan Alpli yuvarlak kafalılarla Anadolu'nun yerli doliko halkı arasındaki etnik karışmanın eskiliğini işaret etmektedir.

### 3. Al. F. No. I Bakır çağı kafası (Resim : 10, 11, 12).

Bu kafanın incelenmek üzere elimizde yalnız beyin kutusu (Calvaria) vardır. Kafa kaidesi kırıktır. Önden arkaya doğru alın kemiğinin orbital kısmı, os sphenoides ve kafa kemiğinin yan kısımları ile Foramen occipitalis magnum ve Clivus kısımları tamamiyle noksandır. Yüz iskeleti mevcut değildir. Üst çene diş kemerlerinin azı dişlerini taşıyan sağ ve sol taraf parçaları ile alt çene diş kemerine ait parçalar dışında elimizde bu kafaya ait yalnız ufak kırıklar ve ayrı bir halde bulunan dişler vardır. Kafa 20 - 25 yaşlarında bir kadına aittir. Kafa kemikleri çok ince ve kafa çok hafiftir. Kas izleri siliktir. Kafanın ufaklığı hususiyle dik-kati çekmektedir. Kafa çevresinin 480 mm oluşu da bunu göstermektedir. Halbuki kafanın horizontal çevresi Avrupalı kâhil erkeklerde ortalama 520 mm., kadınlarda 495 mm. dir. Şu halde bu kafada bu çevre bugünkü Avrupalı ortalamasının altına düşmektedir. Bu kafada dört ölçü alınabilmiştir. Kafa endisi 74.29, yani dolikokran'dır. Yükseklik - uzunluk endisininin 66.89 olması ile de Hysikran kafalar grubuna girmektedir. Yani kafanın uzunluğuna nazaran yükseklik gelişimi fazladır. Aynı suretle kafanın yüksekliğinin genişliğine nazaran da fazlalığı görülmektedir. Zira bu kafa 90.00 yükseklik - genişlik endisiyle Akrokran'dır. Kafanın uzunluk ve genişlik gibi iki esas kutruna nazaran yükseklik gelişiminin fazlalığı kafaya profilden bakıldığı zaman da göze çarpmaktadır. Alın 66.92 endis ile orta derecede geniş bir alın işaret etmektedir. Bu alında glabel ve kaş kemerleri siliktir. Alın yuvarlak ve alın dikişi (sutura metopica) kapanmamıştır, yani kafa metopik'tir. Önden bakıldığı zaman parietal kemiklerin yüksekliği ve tuber parietalia'ların yan tarafa doğru yaptığı genişlik neticesi olarak alın az yüksek ve dar intibamı vermekte-



dir. Norma lateralis'den bakıldığı zaman parietal kemiklerin yüksekliği bilhassa göze çarpmaktadır. Kafanın mediansagittal inhinasının obelion'a (kafanın tepesine doğru) kadar yükseldiği ve bu noktadan itibaren arkaya ve aşağıya doğru döndüğü, inion'dan itibaren de öne doğru çevrildiği görülmektedir. Yani bu kafada çok hafif de olsa bir plano - occipital mevcuttur. Pr. mastoides'ler çok küçüktürler.

Norma verticalis'den bakıldığı zaman alnın darlığı ve kafanın genişliğine olan gelişiminin parietal bölgede olduğu ve Tuber parietalia'ların yana doğru çıkıntı yaptıkları görülür. Bundan sonra occipital bölgede ikinci bir darlaşmanın meydana gelişi bu kafaya *Rhomboid*e bir şekil vermektedir. Kafanın yan tarafları düz olarak aşağı inmektedir.

Norma basilaris, yani kafaya alt tarafından bakıldığı zaman da kafanın dar ve uzun olduğu görülmektedir. İki Pr. mastoides arasındaki genişliğin 85 mm. oluşu da kafa kaidesinin darlığının bir işaretidir.

Görüyoruz ki elimizde mevcut parçaların incelenmesinin bize verdiği sonuç, bu kafanın da Anadolu'nun Madenler çağı (proto-historik) halkının antropolojisi hakkında bildiklerimizi destekliyen bir örnek olmasıdır. Yalnız bu kafanın bundan evvelkilerden farklı olduğunu belirtmemiz icabeder. Zira bu örnek, Anadolu Kalkolitik ve Bakır çağının yerli halkını teşkil eden farklı yapıları iki dolikosefal tipten, kaba yapıları eurafricaine tip yanısıra, ince yapıları *Akdeniz tipi*'ne girmektedir.

#### 4. Al. H. MI. Tunç çağı kafası (Resim : 13, 14, 15)

1943 kazı yılında çıkarılmış olan bu kafa aln kemiğinin büyük bir kısmı, sağ ve sol taraf parietal kemiği parçaları ve kırık bir kafa kemiği ile temsil edilmektedir. Bu parçalar bir araya getirilmek suretiyle kafa kubbesinin tamiri kısmen mümkün olmuş ise de üzerinde ölçü alınabilecek bir vaziyette değildir.

Bu kafada dikkati çeken en önemli karakter kafa kuturlarının fazla büyük oluşu, hususiyetle kafanın ön - arka uzunluğunun fazlalığıdır. Kemiklerin kalınlığı orta derecededir. Önde aln kemiğinde glabel ve kaş kemerleri kuvvetli olarak gelişmiştir. Glabel üzerinde aln dikişinin kapanmamış izleri görülmektedir. Ophryon hizasında, yani glabel'in üst kısmında aln içeri doğru

bir girinti yaptıktan sonra alın çıkıntıları hizasında tekrar ileri doğru bir inhina yapar ve yukarı doğru yükselir. Bilindiği gibi bütün kafalarda normal olarak Median - sagittal inhina obelion hizasında aşağıya doğru döndüğü halde bu kafada ancak Lambda noktasından sonra aşağı dönmektedir. Kafanın uzunluğu da parietal kemiklerin sagittal dikiş istikametinde gösterdikleri bu uzun ve az kavisli inhinadan ileri gelmektedir. Bundan başka sagittal dikiş üzerinde bregma ile obelion arasında 2-3 cm. kadar uzunlukta ikinci bir çıkıntı vardır. Bu tümseklik önden bakıldığı zaman kafaya bu hizada omurgamsı bir manzara vermektedir.

Kafa kemiğinde (os occipitalis) ense kaslarının tutunduğu yerlerde kemik relieflerinin fazla çıkıntılı olduğu görülmektedir. Ayrı bir halde mevcut olan Pr. mastoides'ler bu fertte kuvvetli olarak gelişmiştir. Kafa 30-35 yaşlarında (belki de 40) erkek bir ferde aittir.

*Alt çene:* Bu alt çenenin gövdesi ile sağ taraf kolu tam bir parça halindedir (Resim: 2-3). Çene kuvvetli yapılıdır ve geniştir. Yani kafa kuturlarının büyüklüğü ile ilgili bir yapı göstermektedir. Çene gövdesinin iç ve dış yüzündeki relieflerin derinliği bu fertte kas sisteminin kuvvetli oluşunun bir işaretidir. Gövdenin ön kısmındaki çene noktası (Protuberentia mentalis) ileri doğru fırlaktır. Bunun her iki yan tarafında ve çene gövdesinin kaidesinde bulunan Tuberculum mentalis'ler fazla mütebariz olduğundan çenenin ön kısmına köşeli bir manzara vermektedirler. Bu çenede dış kemerinin ön kesicileri içine alan kısmı kırıktır. Onun için alt çene profil açısını ancak takribi olarak verebileceğiz. Bu takribi açı 77° olarak bulunmuştur. Alt çenenin iç yüzünde de reliefler çok barizdirler. Hususile Fovea submaxilaris'lerin derin, Linea mylohyoidea ve Spina mandibularis'lerin çok bariz oluşu bu çenenin ayırıcı özellikleri arasına girmektedir. Çene kalın değildir. Kalınlık endisinin 36.36 olması da bu çenenin bu bakımdan bugünkü çenelerden farklı olmadığını göstermektedir. Gerçekten bu çeneye ait kafayı incelerken de gördüğümüz gibi bu ferdin kemikleri kalın değildir. Yalnız kuvvetli bir kas sistemine sahip olduğunu işaret eden kemik üzerindeki kas izleri çok kuvvetlidir ve bu hal çeneye çok özel bir görünüş vermektedir.

Sağ taraf alt çene kolu bu gövde ile bir aradadır. Çene kolu oldukça geniştir. Alt çene kolu açısı (Angulus mandibularis)

121° dir. Çiğneme kasının (M. masseter) bu açının dış yüzü üzerinde tutunduğu kısmın, yani Tuberositas massetericae'nin yanlara doğru bir çıkıntı halinde gelişmiş olduğu görülür. Lokma (Processus condyloides) ve gagamsı çıkıntı (Pr. coronoides) bu alt çene kolunda mevcut değildir. Mevcut dişler büyük ve fazla aşınmıştır.

Bronz çağını temsil eden bu fertde de ortaya koyabileceğimiz en önemli özellik genel olarak kafa ve alt çene kuturlarının büyüklüğü ve kas sisteminin kuvvetli oluşudur. Kafa ölçülerinin alınmamasına rağmen kafanın sagittal inhinası ve parietal kemiklerin yanlarda aşağı doğru gösterdiği iniş bu kafanın dolikosefal bir ferde ait olduğunda şüphe bırakmaz. Yapı itibariyle de kaba bir tipin örneğini vermektedir. Şu halde bu örnek bize, Kalkolitik ve Bakır çağında Anadolu'nun bu bölgesinde yaşamış olan *Eurafricain* tipin Tunç çağındaki bir artakalanı gibi görünmektedir.

\* \* \*

Görüyoruz ki Anadolu Kalkolitik, Bakır ve tunç çağı halkının birer örneğini veren ve dört kafadan ibaret olan bu küçük serimiz ele aldığımız bütün özellikleri ile bizi, Anadolu'nun proto-historik halk tipi hakkında bildiklerimizi destekliyen bir sonuca götürmektedir. Bu halk tipinin, yani Anadolu'nun ilk sakinlerinin dolikosefal insanlar olduğunu ve dolikoların farklı iki tiple temsil edildiklerini biliyoruz. Diğer taraftan dolikosefallerin yanısıra mesosefallerin de bulunması daha o devirlerde etnik bir karışmanın vukua gelmiş olduğunu düşündürmektedir. Gerçekten incelediğimiz bu dört kafadan üçü (Al. J. MI, Al. H. MII, Al. H. MI) yani iki Kalkolitik çağ kafası ile Bronz çağına ait tek kafa antropolojik yapılarındaki genel benzerliklerle ayrı bir grup halinde bize *eurafricaine* tipi hatırlatmaktadırlar. Yalnız bunlardan Kalkolitik çağa ait olanlar kafa formları bakımından *eurafricaine* tipinden ayrılmaktadırlar. Çünkü bunlar bu tipin genetik bakımdan baskın (dominant) görülen etnik özellikleri yanısıra bir tesalübü (Alpli-*eurafricaine*) meydana koyan mesokran bir kafaya sahiptirler. Bakır çağını temsil eden Al. F. No. I kafa ise diğerlerinden ayrı bir morfoloji ile ince bir yapı gösteren *Akdeniz* tipinin bir örneğini vermektedir.

Araştırmamızı bitirirken kazılarımızdan elde ettiğimiz iskelet malzemelerine dayanılarak Anadolu'nun proto-historik halkı hak-

kında gün geçtikçe daha etraflı antropolojik bilgilere sahip olmağa başladığımızı belirtmemiz ve bu bilgiler sayesinde Anadolu'nun bu devir halkı ile komşu bölgelerin halkları arasında etraflı karşılaştırmalar yapmamızın imkân dahilinde girebileceği de işaret etmemiz icabeder.

**Tablo I**

Kafa ve yüz ölçüleri  
(Mesures du crâne et du face)

	Al. J. MI Kalkolitik	Al. H. MII Kalkolitik	Al. F. No. I Bakır(Cuivre)
Kafa uzunluğu (Diameter antero-post.) max.	191 (?)	184	175
Kafa genişliği (D. tansverse max.)	148 (?)	—	130
Kafa yüksekliği (Hauteur auriculo- bregmatique)	124	119	117
Alın genişliği (D. frontal mn.)	97	99	87 (?)
Kafa çevresi (Courbe horizontale totale du crân)	—	—	480
İki göz çukuru arası genişliği (Larg. interorbitaire)	—	24	—
Üst çene dış kemeri genişliği (Larg. de l'arcade alvéolaire)	—	68	—
Üst çene dış kemeri uzunluğu (hong. de l'arcade alvéolaire)	—	49	—
Damak genişliği (Larg. palatine)	—	45	—

**Tablo II**  
Alt çene ölçüleri  
(Mandibule)

	Al. H. MII (Kalkolitik)	Al. H. M (Bronz)
İki lokma genişliği (Larg. bicondylienne)	124 mm.	—
İki açığı genişliği (Larg. bigoniaque)	101	—
Açı-çene noktası projektif mesafesi (Diametre gonio-mentonnier. projectif)	69	71
Alt çene kolu yüksekliği (Hauteur de la branche montante)	55	—
Alt çene kolunun en dar genişliği (Larg. mn. de la branche montante)	30	31.5
İncisura mandibulae genişliği (Larg. d'incisura mandibulae)	39	—
Çene gövdesinin II inci molar hizasında yüksekliği (Hauteur laterale du corps au niveau de II ème molaire)	24.5	27
Kaynak yüksekliği (Hauteur symphysienne)	29	33
Çene gövdesinin F. mentalis hizasında yüksekliği (Haut. du corps au niveau de Foramen mentale)	28.5	33
Foramen mentale hizasında Çene gövdesinin kalınlığı (Épaisseur du corps au niveau de Foramen mentale)	14	12
İki çene deliği arasındaki mesafe (Larg. bimentonnier)	43.5	45
Kaynak açısı (Angle symphysien)	73°	77° (?)
Alt çene kolu açısı (Angulus mandibularis)	122°	121°(?)

**Tablo III****Endisler  
(Indices)**

	<u>Al. J. MI</u> <u>Kalkolitik</u>	<u>Al. H. MII</u> <u>Kalkolitik</u>	<u>Al. F. No. I</u> <u>Bakır (cuivre)</u>
Kafa endisi (Indice crânien)	78.01 (?)	—	74.29
Yükseklik - uzunluk endisi (Ind. hauteur - longueur)	64.58	64.67	66.86
Yükseklik - genişlik endisi (Ind. hauteur-largeur)	83.78	—	90.00
Alın endisi (Ind. ferontal)	65.54	—	66.92
Üst çene endisi (Ind. palato - alvéolaire)	—	138.78	—
		<u>Al. H. MII</u> <u>Kalkolitik</u>	<u>Al. H. MI</u> <u>Bronz</u>
Alt çene endisleri : (Mandibule)			
Genişlik - uzunluk endisi (Thomson) (Ind. largeur - longueur)		55.65	—
Alt çene yükseklik endisi (Haut. lateral X Haut. symphysienne)		84.48	81.82
Alt çene genişlik endisi (Larg. bigoniaque X Larg. bicondylienne)		81.45	—
Alt çene kolu endisi (Ind. de la branche montante)		54.55	—
Yükseklik - kalınlık endisi (Epaisseur du corps X Haut. du corps au niveau de F. mentale)		49.12	36.36

SUR L'ANTHROPOLOGIE DE LA POPULATIONS  
DES ÂGES CHALCOLITHIQUE, DU CUIVRE ET  
DU BRONZE MIS AU JOUR LORS DES FOUILLES  
D'ALACAHÖYÜK 1943-45

RÉSUMÉ

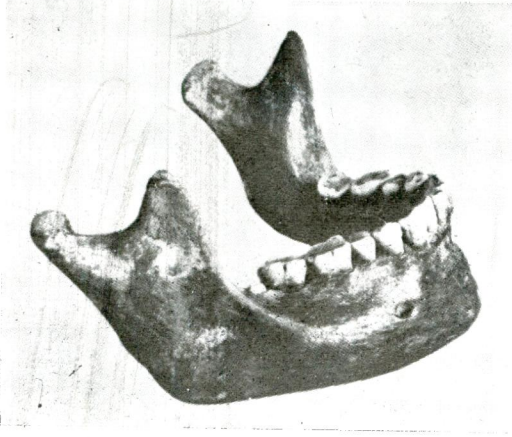
L'objet de notre étude est une petite série de quatre crânes offrant des exemplaires des habitants de l'époque chalcolithique, des âges du cuivre et du bronze anatoliens. Cette série nous mène, avec toutes les particularités qu'elle comporte, à des résultats corroborant nos connaissances au sujet du type d'homme proto-historique d'Anatolie. Nous savons que ce dernier est en majorité dolichocéphale et que les dolichos y sont représentés par deux types distincts. D'autre part, la présence de mésocéphales fait penser à la possibilité d'un mélange ethnique, survenu dès ces époques lointaines. En effet, trois des quatre crânes susmentionnés (Al. JMI; Al.HM II; Al HM I), soit deux chalcolithiques et un de bronze, constituent, de par les analogies d'ordre général qu'ils montrent dans leurs structures anthropologiques, un groupe à part, rappelant le type eurafricain. Car, du point de vue génétique, ils comportent, à côté des particularités ethniques dominantes de ce dernier, une tête mésocrâne trahissant un mélange alpin-eurafricain. Quant au crâne Al. F. No I, de morphologie différenciant des trois premiers, il représente le type méditerranéen, de structure plus délicate.

En terminant ce résumé, nous tenons à faire remarquer que, grâce aux trouvailles de squelettes obtenues dans nos fouilles, nous sommes déjà en possession de connaissances assez étendues sur les habitants proto-historiques de l'Anatolie; que ces connaissances vont s'amplifiant de jour en jour, et qu'il sera possible, dans un avenir proche, d'établir, à l'aide de ces données, des comparaisons assez poussées entre les Anatoliens de ces époque et ceux des régions avoisinantes.

ANADOLU MADENLER ÇAĞI HALKI  
ANTROPOLOJİSİ HAKKINDA ŞİMDİYE KADAR YAPILMIŞ OLAN  
ARAŞTIRMALARIN BİBLİOGRAFYASI

- Prof. Dr. Şevket A. Kansu: *Alaca-Höyük'te bulunan iskeletlerin antropolojik tetkiki*. Belleten. No. 1. 1937.  
-*Etude anthropologique de quelques squelettes d'Alaca-Höyük*. L'Anthropologie, T. 47. No. 1-2. 1937 Paris.
- Prof. Dr. Şevket A. Kansu: *Kumtepe neolitik kemikleri üzerinde antropolojik bir tetkik*.  
-*Etude anthropologique sur les ossements du Kumtepe*. Belleten, No. 2. 1937 (Troad).
- Prof. Dr. Şevket A. Kansu ve Asis. Muine Atasayan: *Anadolu ırk tarihi üzerine antropolojik bir tetkik*. Türk Antropoloji Mecmuası, Sayı 19-22. 1939.  
Belleten, No. 9. 1939.  
-*Contribution anthropologique à l'étude sur l'histoire raciale de l'Anatolie. Congrès international des sciences anthropologiques. 2ème Session. Copenhague, 1938.*
- Prof. Dr. Şevket A. Kansu ve Asis. Muine Atasayan: *Afyon-Karahisar Kusura hafriyatında meydana çıkarılan Bakır ve Eti devrine ait iskeletler üzerinde tetkikler*. Türk Antropoloji Mecmuası, Sayı 19-22. 1939.  
-*Recherches sur les squelettes de l'âge du cuivre et de l'époque Hittite, découverts dans les fouilles de Kusura, aux environs d'Afyon Karahisar*.  
Revue Turque d'Anthropologie No. 19-22. 1939 Ankara.
- Prof. Dr. Şevket A. Kansu: *Les ossements d'Ahlatlıbel (Age du cuivre)*. Türk Anthropoloji Mecmuası. (Revue Turque d'Anthropologie) No. 19-22. 1939.
- Doç. Dr. Muzaffer Şenyürek: *Anadolu Bakır çağı ve Eti seknesinin kraniolojik tetkiki*. Belleten, Sayı 19. 1941.  
A craniological study of the Copper age and Hittite populations of Anatolia.
- Ord. Prof. Dr. Şevket A. Kansu ve Doç. Dr. Seniha Tunakan: *Türk Tarih Kurumu Alaca-Höyük kazılarında (1936-1944) Bakır çağı yerleşme katlarından çıkarılan*





Resim 1 — Al. H. M. II Kalkolitik çağ kafasının alt çenesi. (Bu çene kalın ve oldukça kitlevlidir.)

Fig 1 - Age Chalcolithique: Mandibule épaisse et assez grande.

Resim 2 — Al. H. M. I. Tunç çağı kafasının alt çenesi (çenenin dış rölyeflerinin fazla kuvvetli olduğu bu resimde açık olarak görülmektedir.)

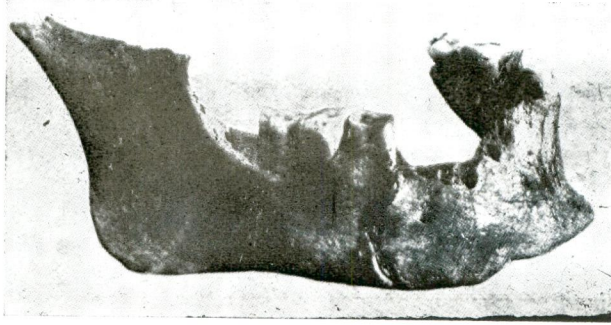


Fig 2 — Age Chalcolithique: Lerehief extérieur de cette mandibule est très accusé.



Resim 3 — Al. H. M. I. Tunç çağı Alt çenesinin iç taraftan görünüşü. (Fovea submaxillaris, bu alt çenede normal çenelerden çok derin ve sınırlı kesindir.)

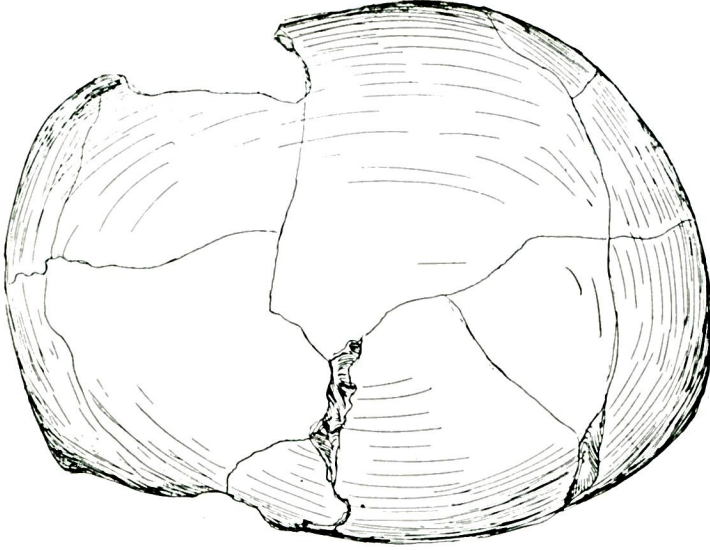
Fig 3 — Age du Bronze : La fovea submaxillaris de cette mandibule est plus profonde, et son contour plus arrêté que celle des mandibules normales.



Resim 4 — Alaca-Höyük Kalkolitik çağ; (M. I. O+ ?) Norma lateralis  
Fig 4 — A. Chalcolithique.

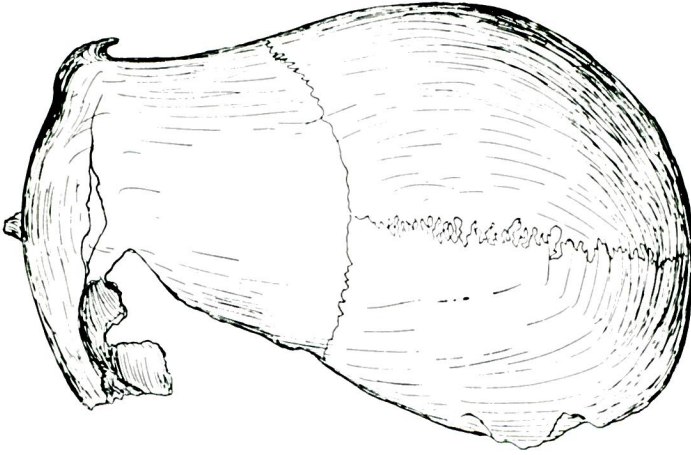


Resim 5 — Alaca-Höyük Kalkolitik çağ; (Al. J. M. I. O+ ?) Norma lateralis  
Fig. 5 — A. Chalcolithique.



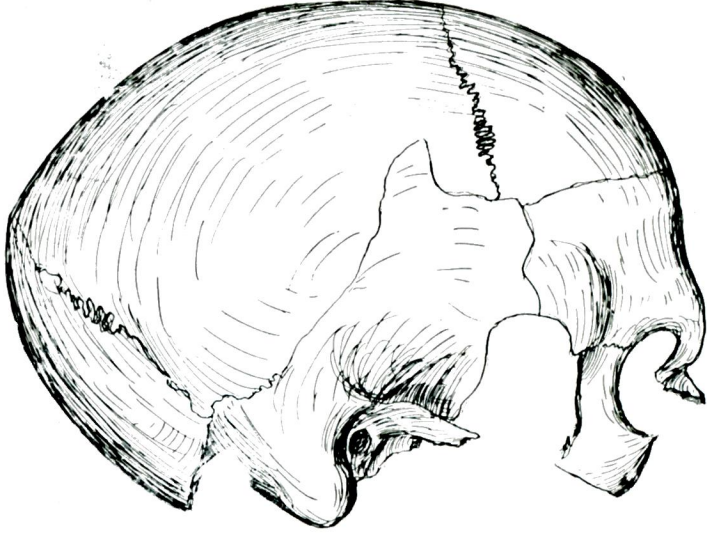
Resim 6 — Alaca - Höyük kalkolitik çağ;  
(Al. J. M. I. (O+ ?) Norma verticalis (glabel - lambda plânına göre)

Fig 6 — A. Chalcolithique



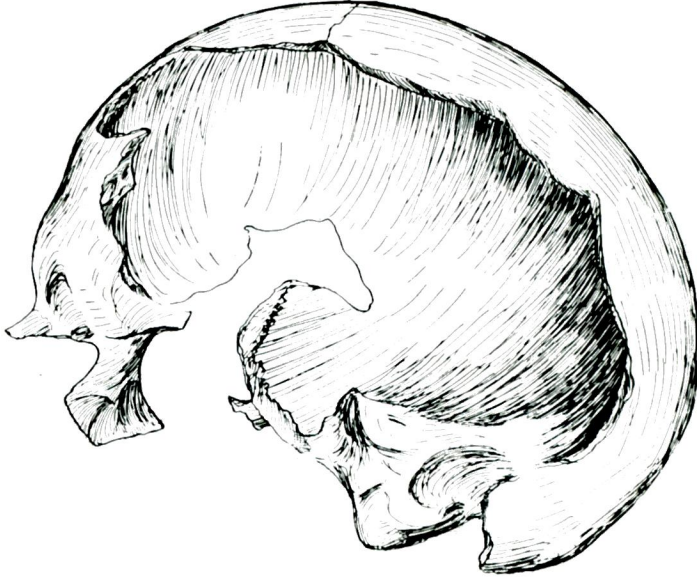
Resim 7 — Alaca - höyük kalkolitik çağ;  
(Al. H. M. II. O+) norma verticalis (glabel - lambda plânına göre)

Fig 7 — A. Chalcolithique



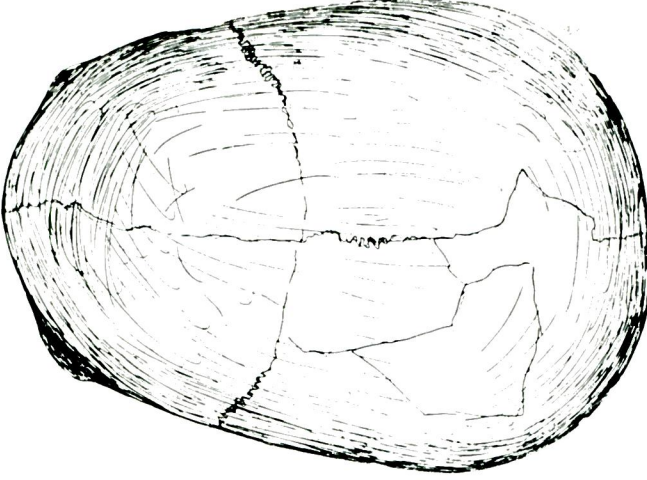
Resim 8 — Alaca - Höyük kalkolitik çağ; (Al. H. M. II. O+) Norma lateralis

Fig 8 — A. Chalcolithique

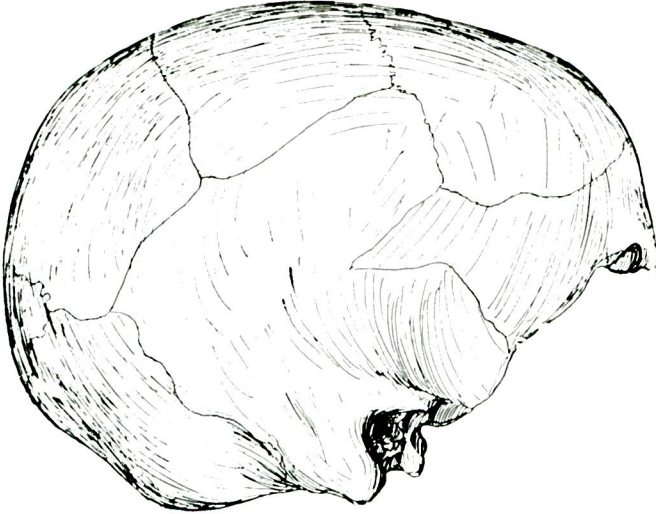


Resim 9 — Alaca - Höyük kalkolitik çağ; (Al. H. M. II. O+) Norma lateralis.

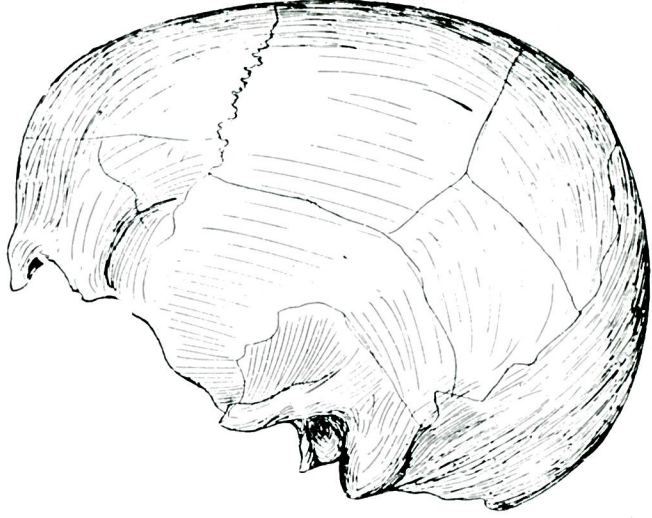
Fig 9 — A. Ohalcolithique



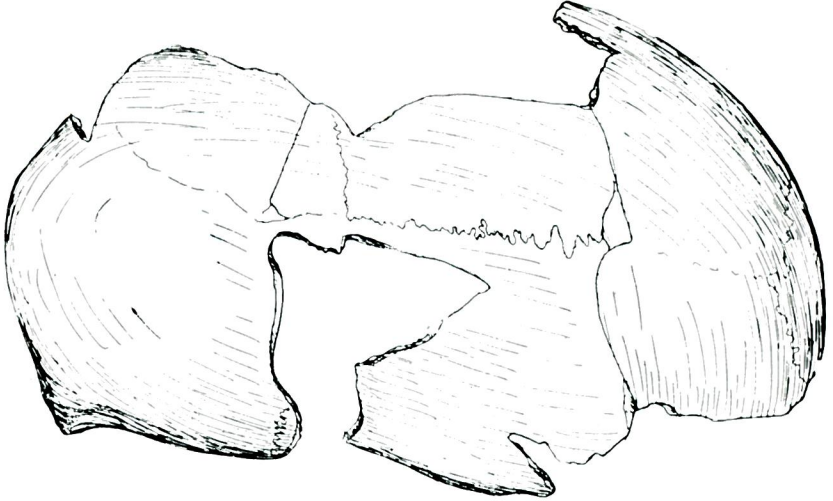
Resim 10 — Alaca-Höyük Bakır çagı;  
 (Al. F. No. 1<sup>+</sup>) Norma lateralis (glabel - lambda plânına göre)  
 Fig. 10 — Age du Cuivre.



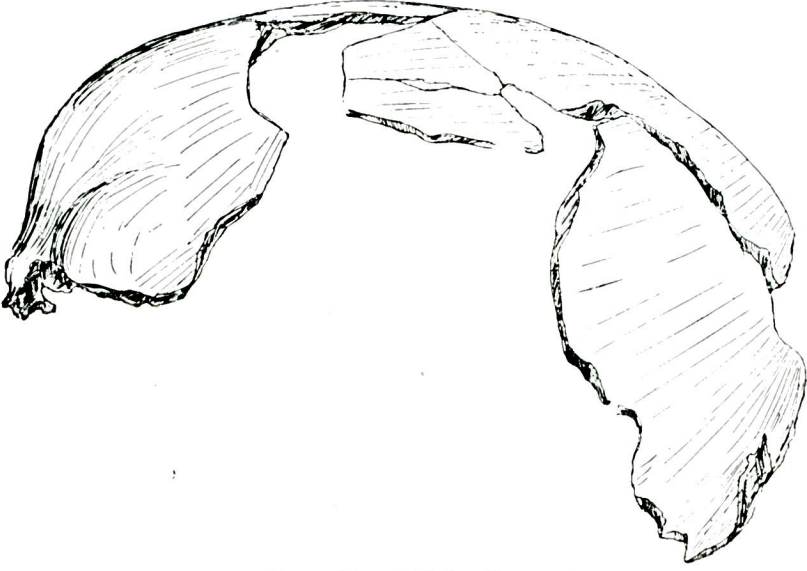
Resim 11 — Alaca-Höyük Bakır çagı;  
 (Al. F. No. 1<sup>+</sup>) norma lateralis.  
 Fig. 11 — Age du cuivre.



Resim 12 — Alaca Höyük Bakır çağı ;  
(Al. F. No, 1<sup>0</sup>+) norma lateralis  
Fig. 12 — Age du cuivre



Resim 13 — Alaca-Höyük Tunç çağı;  
(Al. H. M. I. O+) Norma verticalis (glabell-lambda plânına göre)  
Fig. 13 — Age du Bronze.



Resim 14 — Alaca-Höyük Tunç çağı;  
(Al. H. M. I. O+) Norma lateralis  
Fig. 14\* — Age du Bronze



Resim 15 — Alaca-Höyük Tunç çağı;  
(Al. H. M. I. O+) Norma Lateralis  
Fig. 15 — Age du Bronze





*iskeletlerin antropolojik incelenmesi.* Belleten Sayı 36. 1945.

Meliha Ünsal: *1939 yılında Tilkitepe (Şamramaltı) kazısından çıkarılan iskeletlerin antropolojik incelenmesine ait rapor* (Lisans vazifesi) 1946. (Neşredilmemiştir.)

Doç. Dr. Muzaffer Şenyürek, *Türk Tarih Kurumu adına yapılan Maşat Höyük kazısından çıkarılan kafa taslarının tetkiki — Study of the skull from Maşat-Höyük, Excavated unter the auspices of the Turkish Historical Society Belleten, No. 38. 1946.*

Marc R. Sauter: *Les races brachycéphales du Proche-Orient, des origines à nos jours.* Archives Suisses d'Anthropologie Generales. T. XI. No. 1, 1945.

---

