

## Palandöken (Tekederesi) Baraj Göleti'nin Rekreatyonel Kullanımlar Yönünden Değerlendirilmesi

Yahya BULUT

Atatürk Üniversitesi Ziraat Fakültesi Peyzaj Mimarlığı Bölümü, Erzurum

Geliş Tarihi : 18.07.2002

**ÖZET:** Palandöken (Tekederesi) Baraj Göleti Erzurum'un yakın çevresinde yer alan kırsal rekreasyon alanları içerisinde en çok rağbet gören yerlerden birisidir. Ancak gerek gözlemler, gerekse yapılan anket çalışmaları ile bu alanın, gelen ziyaretçilerin rekreatyonel ihtiyaçlarını karşılamaktan uzak olduğu belirlenmiştir. Bu nedenle alanın rekreatyonel taleplere cevap verecek şekilde yeniden çevreye duyarlı koruma kullanma dengesi gözetilerek fiziksel planlama ve tasarım çalışmaları yapılması zorunlu görülmektedir.

**Anahtar Kelimeler:**Rekreasyon,Erzurum,Baraj

### Evaluation Of Tekederesi Dam's Pond In Terms Of Recreational Uses

**SUMMARY:** Surrounding area of the Dam Pond of Palandöken (Tekederesi) is one of the most visited area among the recreational areas that take place in the vicinity of Erzurum. It was determined by the survey that, this recreational area wasn't capable of satisfying the people in the recreational ways. For that reason , it is very necessary to achieve the physical planning demands and perform the conservation-utility balance within the enviromental sensitivity

**Key Words:**Recreation,Erzurum,Dam

### GİRİŞ

Hızlı kentleşme ve sanayileşmedeki gelişmeler ülkelerin doğal ve sosyo-ekonomik yapılarına göre farklılaşan çevre sorunlarını da beraber getirmiştir. Günümüzde ekonomik bakımdan gelişmiş ülkelerde sanayi ve ulaşım kaynaklı sorunların çözümü için büyük çaba gösterilmektedir. Bu ülkelerin 1970'lerden itibaren nüfus artışını dengelemeleri yanı sıra sosyal bakımdan da güçlenmiş olmaları, çevre sorunların çözümünde ve alan kullanım kararların geliştirilmesinde önemli atılımların gerçekleştirilmesini sağlamıştır.

Ülkemizde ise çevre sorunlarının yoğun yaşandığı kentler hızla genişlemekte, bir yandan kırsal alanlar da nüfus akışının oluşturduğu gecekondu mahalleleri, diğer yanda büyük ve çok katlı yapılar, geniş yollar ve sanayi kuruluşları ile belirgin bir değişime uğramaktadır. Ekolojik ilişkilerin göz ardı edildiği kentlerde doğal alanların giderek azalması sonucunda, iklim ve toprak koşulları değişmekte ve bunun yanı sıra konut, sanayi ve taşıtlardan kaynaklanan zararlı maddelerle yapay bir yaşama ortamı oluşmaktadır ( Arslan, 1996). Bu yapay kent ekosistemi içindeki yaşam koşulları ile insanların aradığı ve özlem duyduğu çevre ( doğal peyzaj, temiz hava, temiz su, kirlenmemiş toprak, sessizlik, doğal özgürlük v.b.) arasında tam bir uyum sağlanamamış aşırı nüfus artışı, hava kirlenmesi, gürültü ve yorgunluk insanlarda psiko-fizyolojik dengesizliklerin oluşmasına neden olmaktadır. Bu dengesizliklerin giderilmesinde ve rehabilitasyonunda, günümüzde dış mekan rekreasyon olanaklarından geniş ölçüde yararlanılmaktadır.

Toplumun rekreatif davranışları incelendiğinde ortam değişikliğinin kişilerin bedenlen ve zihnen yenilenmeleri için önemli fonksiyonu olduğu görülür. Ancak, ortam değişikliğini içinde yaşanan kentler karşılayamaz durumdadır ( Altan,1986). Bu nedenle insanların ortam değişikliği isteği onları kent dışına itmektir. Bu istek, özellikle kentleşme ve endüstrileşmenin fazla olduğu

bölgelerde daha belirgin olarak ortaya çıkmakta ve kent yakın çevresindeki kırsal rekreasyon alanların rağbet görmesine neden olmaktadır.

Rekreasyonel aktivite sayısının çokluğuna rağmen günümüz insanı serbest zamanlarda dinlenmek, eğlenmek ve güzel vakit geçirmek için su yüzeylerinin yakın çevresi ve yeşil dokunun yoğun olduğu yerleri daha fazla tercih etmektedir. Bu bağlamda su kıyılarının değişik rekreasyonel aktivitelere (piknik, kamping, spor, oturma, dinlenme, yüzme, gezinti, seyir, balık tutma vs.) olanak tanınması ve genellikle yakın çevresinin yeşil dokuyla bezenmiş olması bu yörelerin rekreasyon bakımından en çok arzu edilen bir peyzaj elamanı konumuna getirmektedir. İç sularda, akarsu, doğal göl, baraj gölü ve göleti kenarları özellikle yaz aylarında hafta sonu tatil günlerinde en çok rağbet gören kırsal rekreasyon alanlarından biridir.

Doğu Anadolu'da çok sayıda su kaynakları (akarsular, göller, baraj gölleri ve göletleri) ve yakın çevresi yüksek rekreasyonel potansiyel oluşturmasına karşın özellikle alt ve üst yapı noksanlığından dolayı yeterince yararlanılamamaktadır (Bulut,2000).

Bu çalışmada Erzurum'a çok yakın bir alanda konumlanan Palandöken (Tekederesi) Baraj Göletinin rekreasyonel potansiyelini ortaya koyarak, alandan süreç ve strüktür olarak daha optimal yararlanmak için alan kullanım önerileri belirlenmiştir.

### MATERYAL VE YÖNTEM

Çalışmanın materyalini Erzurum kent merkezine 18,5 km mesafede bulunan Palandöken (Tekederesi) Baraj Göleti alanı oluşturmaktadır.

Doğal ve kültürel kaynakları, mevcut alan kullanımları ortaya koyabilmek amacıyla alanda yıl boyunca gözlem ve incelemeler yapılmış, ayrıca değişik kaynaklardan yararlanılmıştır. Alanın kullanım

potansiyelinin belirlenmesinde DSİ VIII Bölge Müdürlüğü verileri kullanılmıştır (Anon, 2001).

Ayrıca, alanda 40 kişi ile birebir anketleme yapılarak, mevcut durumun nasıl değerlendirildiği, rekreatif taleplere cevap verip vermediği, rekreatif alanında yaşanan sorunlar, eksiklikler ve alanın hangi özelliklerden dolayı tercih edildikleri belirlenmeye çalışılmıştır. Elde edilen bilgiler ışığında, Tekederesi Baraj Göleti ve çevresine yönelik fiziksel planlama önerileri getirilmiş ve mevcut yapının iyileştirilmesine çalışılmıştır.

## BULGULAR

### Araştırma Alanının Konumu

Bir alanın rekreatif talep değerini artıran unsurlar içerisinde ulaşılabilirlik önemli sayılmaktadır. Tekederesi Baraj Göleti Erzurum il merkezine göre güneybatıda ve Tekederesi köyü yakınlarına konumlandırılmıştır (Şekil 1). Kent merkezine 18.5 km uzaklıkta bulunan 16 km'si asfalt ve 2.5 km'si stabilize

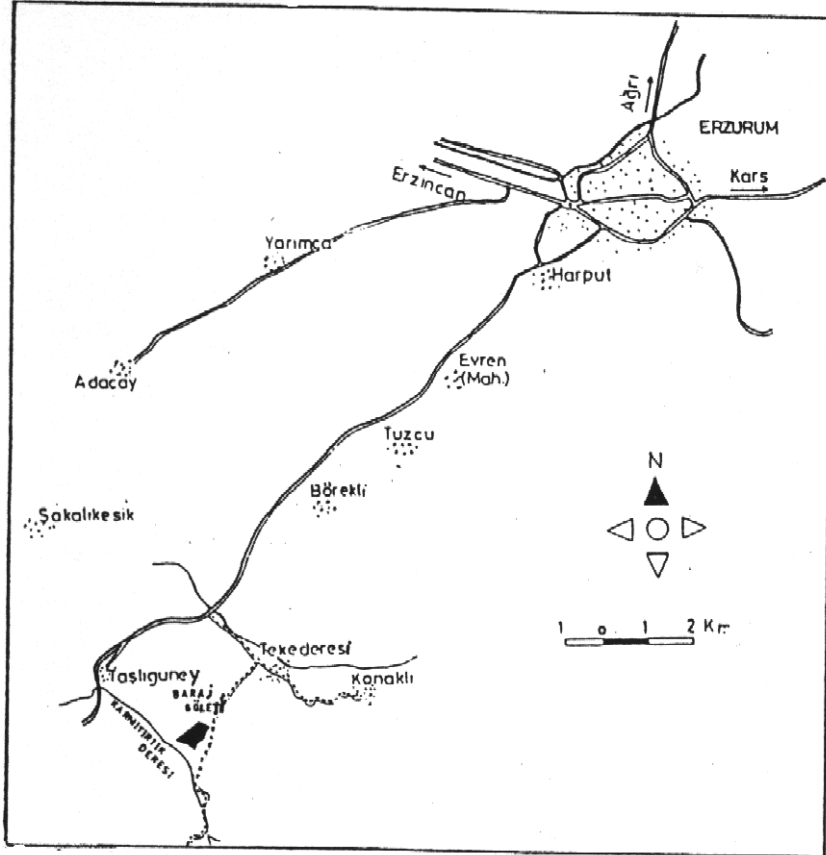
bir yolla ulaşılmaktadır. Erzurum-Çat karayolunun 16. km'sinden sonra güneye ayrılarak Tekederesi köyünün güneybatısında bulunan alan Erzurum halkının önemli rekreatif alanlarından birini teşkil etmektedir.

### Doğal Çevre Koşulları

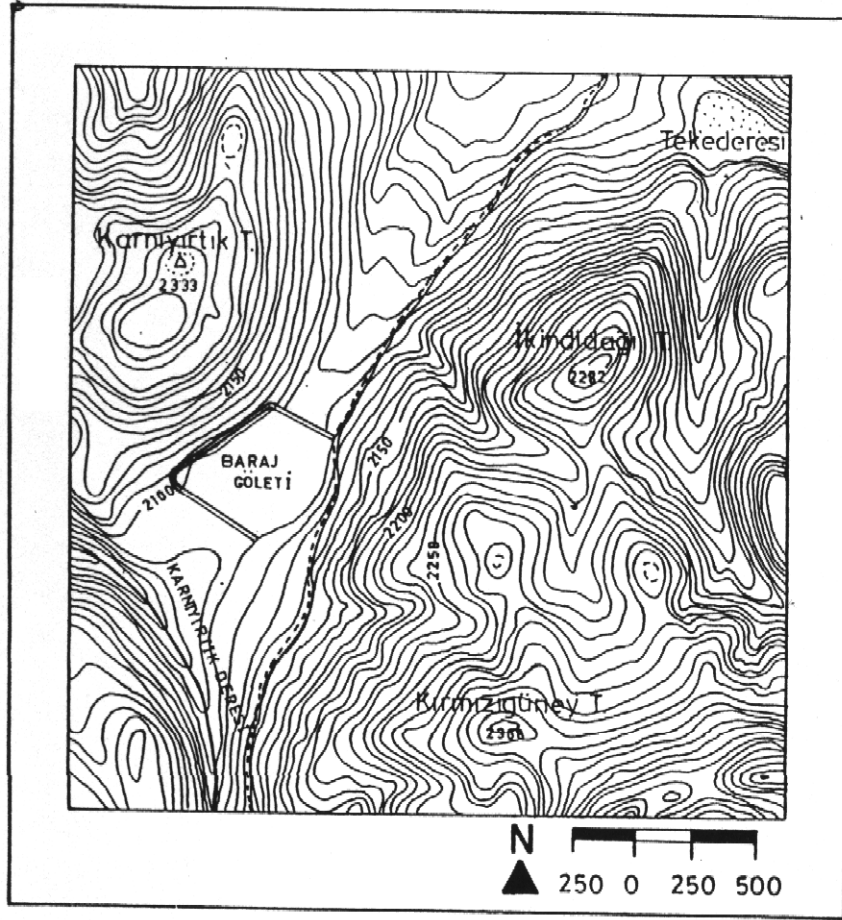
#### Topografya

Bir alanın yüzey şekillerinde meydana gelen değişiklikler görsel bakımdan alanı bölümlere ayırıp sınırlandırmaktadır. Oluşan bu form zenginliği doğal peyzajda rekreatif çeşitliliğe zenginlik katmaktadır.

Vadi içerisinde yer alan çalışma alanı genelde hareketli bir topografyaya sahiptir. Düz alanların çok az yer kapladığı alanda tepeler daha hakim durumdadır. Araştırma alanını kuzeyden Karnıyrtık Tepesi (2333 m), kuzeydoğudan İkındağ Tepesi (2282 m) ve güneybatıdan ise Kırmızıgüney Tepesi (2368 m) gibi tepeler sınırlandırmış durumdadır (Şekil 2). Düz ve düze yakın alanlar ise göletin güneybatı ve kuzeydoğusunda bulunmaktadır (Anon, 1985).



Şekil 1. Araştırma alanının konumu



Şekil 2. Alanın topoğrafik yapısı

Çevredeki köylerin tarım arazilerini sulama amacına yönelik olarak inşa edilen baraj göletinin ana su kaynağını güneyde bulunan Karnıyurtluk Deresi oluşturmaktadır. Bu dereden alınan su bir kanal yoluyla göleti beslemesi, ülkemizde görülen ender barajlardan birisini teşkil etmektedir.

### İklim

İklimsel özellikler, insanların günlük yaşamlarını, çalışma, üretim, dinlenme etkileri ve psikolojik durumlarını olumlu veya olumsuz etkilediğinden fiziksel planlama çalışmalarında, yörenin iklimsel özelliklerinin bilinmesi, çeşitli aktivitelerin yapılabilirliğinin bilinmesi açısından önemlidir.

Gölet alanı, Doğu Anadolu Bölgesi'nin sert kara iklimi etkisi altında bulunmaktadır. Yazları sıcak ve kurak, kışları uzun, soğuk ve yağışlı olup kış aylarındaki yağışlar kar şeklindedir. Son iki yıllık iklim verilerine göre, yıllık ortalama sıcaklık 5.2 °C, yıllık ortalama yağış 373 mm, yıllık ortalama nispi nem %64.2, yıllık ortalama rüzgar hızı 2.8 m/s, yıllık ortalama kar yağışlı gün sayısı 53.9, ortalama karla örtülü gün sayısı 94.7'dir. yine aynı iklim verilerine göre, rekreasyonel kullanımın

yoğun olduğu Mayıs ve Ekim ayları arasındaki dönemde yıllık sıcaklık ortalaması 15.8°C olduğu belirlenmiştir (Anon 2002).

### Bitki Örtüsü

Karasal iklimin hüküm sürdüğü yörede, kışlar çok soğuk ve sert, kısa süren yazlar ise, sıcak ve kurak geçmektedir. Bu nedenle çalışma alanının hakim bitki örtüsünü step vejetasyonu oluşturmaktadır. Bu vejetasyonda yetişen doğal otsu ve odunsu bitkilerden bazıları şunlardır : *Astragalus lagurus*, *Acantholimon caryophyllaceum*, *Thymus parvifolius*, *Achillea bibersteini*, *Muscari comosum* gibi bitkiler olup ,ayrıca yörede doğal olarak yetişen çayır bitkileri arasında *Agrostis alba*, *Festuca ovina*, *Festuca pratensis*, *Festuca arundinacea*, *Poa annua*, *Poa pratensis*, *Lolium temulentum* bulunmaktadır. Odunsu bitkiler ise *Rosa canina* ve *cotoneaster nummularia* dir ( Andıç, 1985; Güçlü, 1988; Zengin, 1993).

Çalışma alanının kültürel bitki örtüsünü; yeşil dokuyu artırmak amacının yanı sıra erozyon kontrolüne yönelik yapılan geniş yapraklı ağaç, ağaçcık, çalı ve ibrelili bitkiler oluşturmaktadır. Ağaçlandırma çalışmaları

DSİ Erzurum Bölge Müdürlüğü tarafından yapılmış olup özellikle dik eğimli alanlarda teraslama yöntemi ile alanın doğu kesiminde büyük çoğunluğunda başta *Pinus sylvestris* olmak üzere *Betula verrucosa*, *Salix pendula*, *Robinia pseudoacacia*, *Fraxinus americana*, *Fraxinus exelsior*, *Ulmus glabra* gibi bitkiler kullanılmıştır. Ayrıca sosyal tesisler çevresinde çok az sayıda *Ribes aureum*, *Syringea vulgaris* gibi bitkiler bulunmaktadır. Alanın en yoğun dokusunu oluşturan yerlerden bir diğeri de gölet ön ve arka seddelerinde bulunan ve yaklaşık 2000 adet dolayında olan *Populus nigra* bitkilerinin oluşturduğu koruluktur.

#### Fauna

Araştırma alanının yaban hayatını kuşlar, memeliler ve su içi faunası oluşturmaktadır. Alanda kuş türleri olarak *Accipiter nissus* (Küçük atmaca), *Coturnix coturnix* (Bildircin), *Tetraogallus caspius* (Urkeklik) gibi kuşların yanı sıra memeli av hayvanlarından *Canis vulpes* (Tilki), *Lepus europeus* (Tavşan), *Canis lupus* (Kurt) bulunmaktadır (Turan, 1990). Ayrıca su içi faunasından olta balıkçılığına potansiyel teşkil eden, balık türü olarak *Cyprinus carpio* (Aynalı Sazan) yaşamaktadır.

#### Yapay Çevre Koşulları

##### Su Kirliliği

Peyzaj Mimarlığında bir tasarım elemanı olarak su, gerek kentsel gerekse kırsal peyzajlarda estetik ve rekreatif özellikleri nedeniyle en çok arzu edilen bir elemandır. Ancak su ögesinin görsel açıdan su kıyısı ve su içi rekreatifliğine hizmet edebilmesi için temiz ve kokulardan arınmış olması gerekir. (Altan 1982)'e göre, suyun temiz, kokulardan arınmış olması su içindeki oksijen oranına bağlıdır. Bu oran en az 3 mg/l olmalıdır. Görsel açıdan değer kazandıran suların en az değer olan bu oran, yüzme ve su sporları yapılan suların en az 5 mg/l olmalıdır.

Akarsu, göl ve baraj rezervuarlarında biriktirilen kıta içi yüzeysel suların kalitelerine göre yapılan sınıflama aşağıda verilmiştir (Anonim, 1994).

Sınıf I	: Yüksek Kaliteli Su
Sınıf II	: Az Kirlenmiş Su
Sınıf III	: Kirlenmiş Su
Sınıf IV	: Çok Kirlenmiş Su

Kıta içi su kaynaklarının sınıflarına göre kalite kriterleri (Anonim, 1994).

Su Kalite Parametresi	Su Kalite Sınıfları			
	I	II	III	IV
Çözünmüş Oksijen mg/l	8	6	3	<3

Baraj göletlerindeki suyun oksijen miktarı 1992 yılının Mayıs, Haziran, Temmuz, Ağustos, Eylül aylarının ortalaması olarak 4,7 mg/l olarak tespit edilmiştir (Gürbüz, 1993). Su kirliliği kontrolü

yönetmeliğine göre çalışma alanındaki su kalitesi II. İle III. Sınıf arasına girmektedir.

#### Hava

Alana rekreatif kullanım amacıyla gelen ziyaretçilerin büyük bir çoğunluğu kentsel ortamdaki geldikleri için, rekreatif çevrenin havasının temiz olması arzu edilen en önemli özelliklerden birisidir.

Bir çevrenin havasını kirleten unsurların başında fosil yakıtların yanması sonucu bacalardan çıkan gaz ve partiküller, egzoz gazları, sanayi atıkları v.s. sayılabilir. Çalışma alanının yakın çevresinde çevrenin kirlenmesine neden olacak, yerleşim, sanayi gibi kirletici etkenler bulunmadığından, alanın havası temiz olarak nitelendirilebilir.

#### Gürültü

Gürültü; insanların işitme sağlığını ve algılamasının olumsuz etkileyen, fizyolojik ve psikolojik dengeleri bozabilen, iş performansını azaltabilen, çevrenin hoşluğunu ve sakinliğini yok ederek niteliğini değiştiren önemli bir çevre kirliliğidir (Anon, 1995). Bu çevre kirliliği özellikle kentsel ortamlarda daha yoğun olarak yaşanmakta olup, temel kaynakları olarak ulaşım, endüstri, inşaat, yerleşim ve ticaret olarak sıralanabilir. Gürültüden uzak, sessiz, sakin doğal ortamlarda kısa bir süre için de olsa kent insanının rekreatif kullanım amacıyla kırsal alanlarda bulunmak en büyük isteklerden biri olmuştur.

Araştırma alanı, Erzurum kentine 18,5 km uzaklıkta ve yakın çevresinde gürültüye zemin oluşturacak kaynaklar bulunmadığından, gürültü kirliliğinin yaşanmadığı bir alan olarak Erzurum halkının en çok rağbet gösterdiği alanlardan birisidir.

#### Mevcut Alan Kullanımı

Daha önce belirtildiği gibi Erzurum'un en çok rağbet gören rekreatif alanlarından birisi olan Tekederesi Baraj Göleti çevresi ile birlikte 59 ha bir alan üzerinde kurulmuştur. Bunun yaklaşık 19,4 ha'nı göl rezervuar alanı oluşturmaktadır (Anon, 1984).

Göl alanının güneydoğusunda sağ sahil kıyısı ile yol arasında göl su aynasından yaklaşık 20-30m yüksek bir kotta sosyal ve rekreatif tesisler bulunmaktadır. Bu tesisler yaklaşık 10 yıldan beri rekreatif kullanıma hizmet vermektedir. Önceleri kurum çalışanları için düşünülen bu tesisler, günümüzde yöre halkına da açılmış durumdadır.

Hafta sonu ve hafta içinde gidenlere konaklama hizmeti veren 4 adet konut bulunmaktadır. Bunlardan 3 tanesinin her biri 65m<sup>2</sup> oturma alanına sahiptir. Bir tanesi ise 125m<sup>2</sup> dir. Ayrıca bu konutlarla ilişkili olarak, dinlenme salonu, kafeterya ve lokantadan oluşan 420m<sup>2</sup> üzerine kurulu 2 katlı sosyal tesisler bulunmaktadır. Konutların yapı malzemesi çevreden sağlanan bazalt kesme taş ile inşa edilmiştir (Anon, 2001).

Alanda sportif olanaklar geliştirilerek tenis kortu, olimpik ölçülerde yüzme havuzu, mini çim futbol sahası ve voleybol sahası gibi sportif yapılar tesis edilmiştir. Yüzme havuzu dışındaki diğer tesisler özellikle yaz aylarında hafta sonu tatil günlerinde gelen ziyaretçilere hizmet vermektedir.

Araştırma alanında konutların güneyinden doğudaki tepeye kadar uzanan yaklaşık 1,5km uzunluğunda kar kayağı pisti teleski hattı bulunmaktadır. Bu alanda kış aylarında DSİ çocuk ve gençler kayak sporu takımları kayak sporu yapmaktadırlar.

Gölün kuzeybatı ve özellikle yeşil dokunun yoğun olduğu güneydoğu kıyıları ve ön-arka kapama seddininin gerisindeki yeşil alanlar piknik alanı olarak değerlendirilmektedir(Şekil 3). Karşılıklı her iki

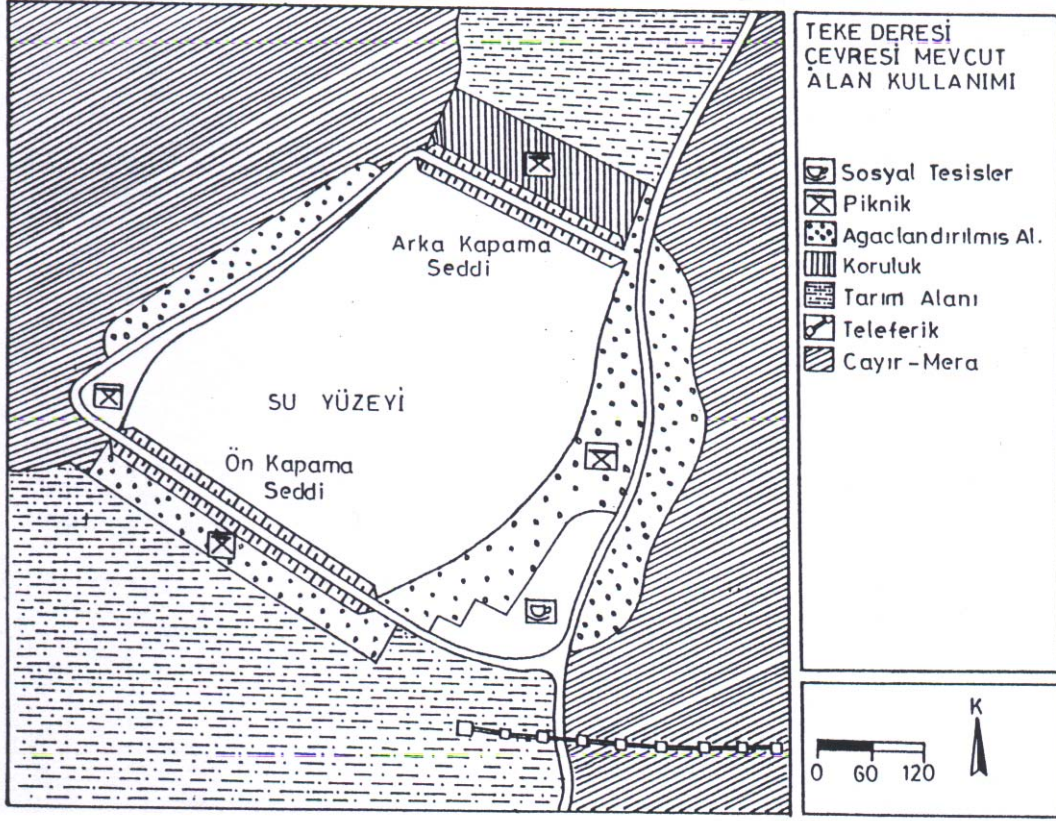
yakasında, hafta sonu ve hafta içinde pikniğe gelenleri yağmurdan ve güneşten koruyan, demir konstrüksiyondan yapılmış, zemin kısmı grobeton olan, ahşap masa bulunduran, bazılarının üstü çadır bezli, bazılarının üzeri saç olan 22 adet pergola bulunmaktadır.

Alanda en büyük yeşil dokuyu, göletin sağ sahil çizgisinin doğusunda yolun alt ve üst kısımlarında teraslama yöntemi ile oluşturulmuş ağaçlandırılmış alan oluşturmaktadır. Gölet ön kapama seddinin güneybatısında bulunan düze yakın alan ile arka kapama seddinin kuzeyinde bulunan alan Tekederesi Köyü'nün tarım alanlarını oluşturmaktadır (Şekil 4). Söz konusu bu alanlar dışındaki yerler Çayır-Mer'a olarak kullanılmaktadır.



Şekil 3. Güneydoğu doğu kıyısındaki piknik alanı





Şekil 4. Mevcut alan kullanımı

#### Anketlerin Değerlendirilmesi

Araştırma alanında birebir olarak yapılan anketlerin değerlendirilmesi sonucu ankete katılanların % 66'sını erkeklerin, % 33'ünü bayanlar oluşturmaktadır. Anket yapılan adayların %100'ü alana ulaşım yönünden bir sorun olmadığını belirtmişlerdir. Deneklerin %86'sının apartman dairesinde oturdukları ve %76'sı çevrelerinde yeterli miktarda yeşil alan bulunmadığını bu nedenle kırsal alan rekreasyonuna ihtiyaç duydukları yönünde yanıt vermişlerdir.

Çevrelerinde bulunan piknik ve mesire alanlarından en çok tercih ettiğiniz yer konusunda bireylerin %40'ının Tekederesi'ni, %23'ünün Tortum-Uzundere, %23'ünün Serçeme Vadisini, %5'inin Üniversite koruluğu, %6'sının Palandöken Dağı, %6'sının Abdurrahman Gazi Türbesi ve Çevresi, %6'sının da Dumlu ve civarını tercih ettikleri yönünde görüş belirtmişlerdir. Ankete katılanların Tekederesi Baraj Göletini tercih etme nedeni incelendiğinde %36'sının su yüzeyinin bulunması, %30'u bazı tesis ve aktivitelerden dolayı, %18'zinin alanın kent merkezine yakın olması ve %16'sının da doğal güzelliği nedeniyle tercih ettikleri saptanmıştır. Baraj göleti çevresinde en büyük eksiklik ve yetersizlik konusunda görüş belirtenlerin %25'i piknik ünitelerinin yetersiz olduğunu, %22'si otoparkın yeterli olmadığını, %19'u bitki örtüsünün çok zayıf olduğunu, %16'sı hafta

sonu tatil evlerinin yeterli olmadığını, %6'sı spor tesislerinin yeterli olmadığını, %6'sıda çocuk oyun alanının yetersiz olduğu yönünde yanıt vermişlerdir.

Deneklere baraj göleti çevresinde bulunmasını istedikleri tesis ve aktiviteler sorusuna, %40'ı sandalla gezinti, %30'u halka açık yüzme havuzu, %13'ü çay bahçesi, %10'u kamp alanı, %4'ü küçük satış birimi olmasını belirtmişlerdir.

#### Öneri Alan Kullanımı

Erzurum'un en çok ilgi çeken ve su kıyısı rekreasyon alanlarından biri olan Palandöken (Tekederesi) Baraj Göleti mevcut yapısı ile Erzurum kent insanlarının rekreasyon ihtiyaçlarını karşılamaktan uzaktır. Bu nedenle koruma kullanma dengesi içerisinde alt, üst yapı ve bitkilendirme çalışmalarının artırılarak estetik ve fonksiyonel anlamda ihtiyaca cevap verecek duruma getirilmelidir. Bu anlamda, gelen ziyaretçilerin bazı gereksinimlerini karşılayacak fizik yapılar (Sosyal tesisler, konaklama tesisleri, spor alanları, piknik üniteleri, çocuk oyun alanı, çeşme) göletin doğusunda yoğunlaştığından, ziyaretçiler özellikle bu alanda rekreatiyonel faaliyette bulunmayı tercih etmektedirler. Bununla birlikte alanın kapasitesi üzerinde kullanımı bir çok sorunu da beraberinde getirmektedir. Özellikle hafta

sonlarında yer sorunu nedeniyle kullanıcılar geri dönmek zorunda kalmaktadırlar.

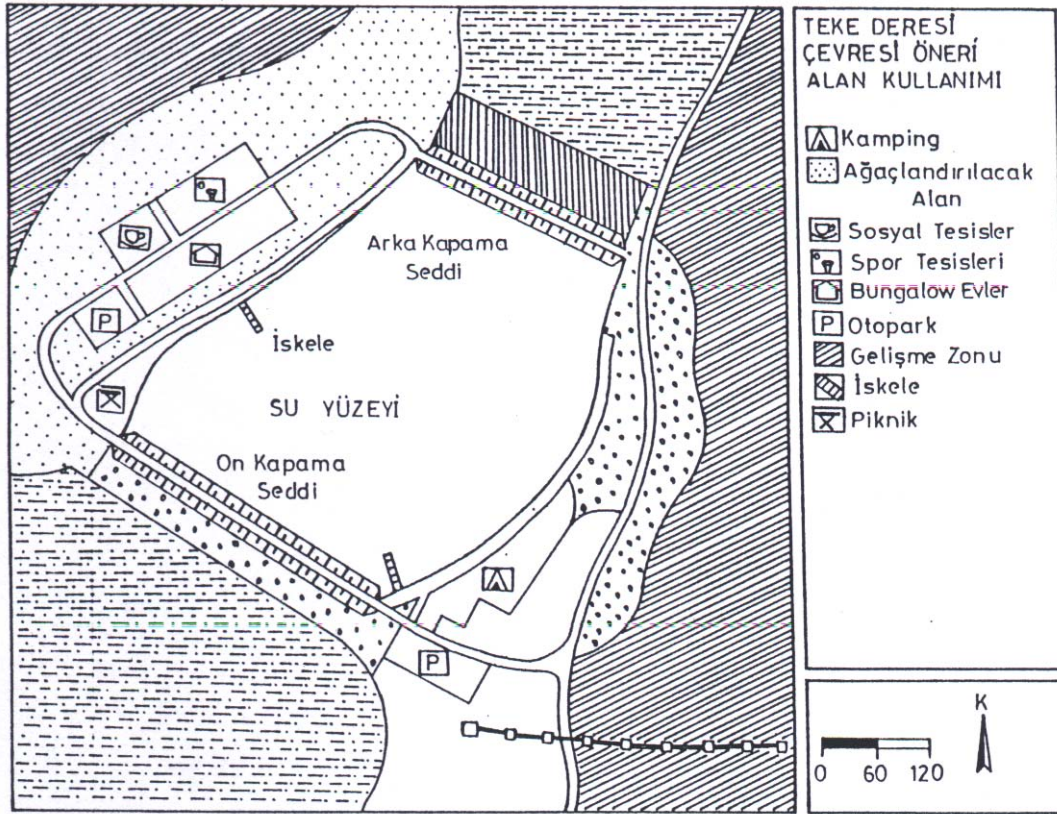
Ziyaretçilerin büyük bir çoğunluğu özel araçlarıyla geldiklerinden ihtiyaca cevap verecek otoparka gereksinim duyulmaktadır. Düzenli bir otoparkın bulunmaması nedeniyle geliş güzel park edilmektedir. Bu nedenle hem kışın hem de yazın gelen ziyaretçilere hizmet verecek bir otopark teleferiğin yakınında düşünülmüştür.

Baraj göletine gelen kullanıcıların belli alanda yoğunlaşmasını engellemek, daha fazla ziyaretçiye hizmet vermek ve ziyaretçileri alanda dengeli dağıtmak için göletin kuzeybatısında yeni sosyal tesisler, spor alanları, çocuk oyun alanı, wc, çeşme, otopark gibi üst fiziki yapıların alanda yapılması uygun olacaktır. Ayrıca konaklama üniteleri yetersiz olduğundan yine bu alanda çevreyle uyumlu bungalow tipi evlerin tesis edilmesi,

alandan daha rantabil yararlanılmasına neden olacaktır (Şekil 5).

Suyun bulunduğu alanlarda suya dayalı aktiviteler en çok arzu edilen rekreasyon faaliyetlerinden birisidir. Ancak, araştırma alanında suya dayalı rekreasyon aktivite türü bulunmamaktadır. Bu nedenle hem sağ sahilde hem de sol sahil kıyısında, kayak sandalla gezintiye olanak verecek bir iskelenin yapılması uygun olacaktır.

Alanda önemli ihtiyaçlardan birisi de kamping alanıdır. Kamping alanları çadır kurmayı ve kolay hareket olanağı sağlayan düz ve düze yakın bir yerde seçilmelidir. Hafif eğim, yağışlardan sonra alanın drenajını kolaylaştırdığı için tercih edilmelidir (Altan, 1986). Bu nedenle alanda bu özellikleri taşıyan en uygun yer olarak ön kapama seddinin doğusunda ve su kıyısında olan yerde kamping alanı uygun olacaktır.



Şekil 5. Öneri alan kullanımı

## SONUÇ VE ÖNERİLER

Bilindiği gibi günümüz insanların en önemli ihtiyaçlarından birisi de rekreasyondur. Özellikle büyük kentlerde yaşayanlar bu gereksinimi biraz daha fazla hissetmektedirler. Kent yakın çevrelerinde bulunan su kenarları bu gereksinimlerin giderilmesinde önemli potansiyel alanlardır.

Erzurum kenti ülkemizin en yüksek ( 1850 m ) rakımda kurulmuş kentidir. Karasal iklimin hüküm sürdüğü bölgede kışlar uzun sürmekte ve yaklaşık 5 -7 ay gibi bir süreyi kapsamaktadır. Kış devresinde karın uzun süre yerde kalması ve soğuk geçmesi yöre insanını iç mekanlarda kalmaya zorlamaktadır. Uzun süren kış devresinden sonra bahar aylarında ( Mayıs- Haziran) halkın çevreye ve özellikle kırsal alanlara açılması önemli bir ihtiyaç olarak ortaya çıkmaktadır. Kent yakın ve uzak çevresindeki su kıyıları ( mesire alanları, koruk, dere, nehir, baraj gölü ve göleti ) rekreatif amaçla büyük rağbet görmektedir. Yörede en çok ilgi çeken alanlardan birisi de Tekederesi Baraj Göletidir. Bu alan özellikle hafta sonu tatil günlerinde kırsal rekreatif faaliyetlerinden biri olan piknik amacıyla yoğun bir kullanıma sahiptir. Ayrıca hafta içinde de düzenlenen okul gezileri ile bu yöre sıkça ziyaret edilmektedir. Erzurum VIII Bölge Müdürlüğü'nden elde edilen verilere göre Mayıs- Eylül ayları arasında haftada ortalama 150-200 araçlık ziyaretçinin alana geldiği ve bunun büyük bir kısmının hafta sonu tatil günlerinde olduğu belirlenmiştir.

Erzurum yakınında bulunan Palandöken (Tekederesi) Göleti rekreatif aktiviteler yönünden bazı olanaklara sahip olsa da bunun yeterli olduğu söylenemez. Yetersiz planlamadan dolayı hem mevcut talep karşılanamamakta hem de mevcut kaynaktan yeterince yararlanamama ile sonuçlanmaktadır. Bu nedenle alanın daha etkin ve

verimli hale dönüştürülmesi için yapısal ve çevresel düzenlemeler yeniden yapılmalıdır.ancak bu sayede bölgenin rekreatif potansiyeline katkı sağlanacaktır

## KAYNAKLAR

- Altan, T., 1986, Kırsal Rekreasyon Alan Planlaması, Çukurova Üniversitesi. Zir. Fak. Ders Notları No:12, Adana, s.185.
- Altan, T., 1982. Çevre Koşullarının Rekreatif Planlamada Değerlendirilmesi. Peyzaj Mimarlığı Derneği Yayınları 1982-4, Ankara, s.19.
- Andiç,C.,1985. Erzurum Yöresi Doğal Çayır Mer'a ve Yayla Vegetasyonlarındaki Mevcut Bitki Türleri, Bunların Hayat Formları ve Çiçeklenme Peryotları. Atatürk Ü. Zir Fak. Dergisi, 16:4, s85-100, Erzurum.
- Anonim, 1984. DSİ VIII. Bölge Müdürlüğü Tekederesi Envanter Raporu.
- Anonim, 1985. Harita Genel Müdürlüğü 1/25000 Ölçekli Topografya Haritalarının Erzurum İ 45 Paftası, Ankara.
- Anonim, 1994. Türkiye Çevre Mevzuatı. Türkiye Çevre Vakfı yayını, II. Cilt, Ankara, s.1269.
- Anonim, 1995. Türkiye'nin Çevre Sorunları. Türkiye Çevre Vakfı yayını, Ankara, s.548.
- Anonim, 2000. Erzurum Meteoroloji İl Müdürlüğü Verileri.
- Anonim, 2001. DSİ VIII. Bölge Müdürlüğü verileri, Erzurum.
- Arslan, M., 1996. Yeşil Yol Planlaması: Ankara Örneği. Çevre Planlama ve Tasarıma Bütüncül Yaklaşım Sempozyumu, 26-28 Kasım, 1996, Ankara, s. 277-285.
- Bulut, Y., 2000. Tercan Baraj Gölü ve Çevresinin Rekreatif Alan Kullanım Potansiyelinin Belirlenmesi Üzerine Bir Araştırma. Atatürk Üniv. Fen Bil. Enst. Doktora Tezi (basılmamış), Erzurum, s.121.
- Güçlü, K.,1988. Erzurum'da Doğal Olarak Yetişen Taş Kaya ve Kuru Bahçelerinde Kullanılmaya Değer Bazı Bitkilerin Tespiti Üzerinde Bir Araştırma. Atatürk Üniv. Zir. Fak. Dergisi 19:1-4, Erzurum.
- Turan, 1990. Türkiye'nin Av ve Yaban Hayvanları, Ankara, s. 294.
- Zengin, H.,1993. Erzurum ve Aşkale Yöresinde Tabii Çayır ve Mer'alarda Bulunan Bitkiler ve Oluşturdukları Topluluklar Üzerine Çalışmalar. Atatürk Üniv. Fen Bilimleri Enstitüsü, Doktora Tezi (basılmamış), Erzurum.