

ERZİNCAN HUKUK FAKÜLTESİ PEYZAJ TASARIM ÇALIŞMASI

Sevgi YILMAZ⁽¹⁾ İlgar KIRZIOĞLU⁽¹⁾

ÖZET : *En üst seviyede eğitim veren üniversitelerimizin gelişen teknoloji ve yeniliklere cevap verebilmesi için fiziksel planlamalara gereksinim duyulduğu ortaya çıkmıştır. Bu gereksinimin hissedildiği fakültelerden biri de Erzurum Hukuk Fakültesi'dir.*

Erzurum Hukuk Fakültesi için 66.700 m²'lik bir alanda gerekli etüd-analiz çalışması yapılarak, modern anlamda bir üniversite kampüs alanı peyzaj düzenleme projesi oluşturulmaya çalışılmıştır. Bu çalışma ile yeni kurulan üniversite kampüslerinin planlı olarak gelişmesine örnek teşkil edilmesi amaçlanmıştır.

LANDSCAPE PRESENTATION STUDY OF ERZİNCAN LAW FACULTY

SUMMARY : *It is obvious that our universities, which have highest level of education, need physical plannings for supplying the needs of developing technology and innovations. One of these faculties which has the feeling of this requirement is Erzurum Law Faculty.*

For Erzurum Law Faculty, after having the essential research and analysis studies of an area of 66.700 m², it is tried to have a modern university campus area planning. With this study, it is aimed to have a sample planning for having campus development of the universities which are newly founded.

GİRİŞ

Nüfus artışına bağlı olarak nüfusun beslenme, giyinme, konut, sağlık ve eğitim gibi temel ihtiyaçlarını giderebilmek ve artan işgücü arzına istihdam olanakları sağlayabilmek, kat kaynaklar kullanılarak gerçekleştirilen üretimden elde edilen gelirin bir kısmının tasarruf edilerek konut, sağlık ve eğitim yatırımları ile istihdam sağlayan üretken yatırımlara yöneltilmesi ile sağlanabilir.

Gelişen kentlerin en önemli sorunlarından biri eğitimle ilgili olarak ihtiyaca yeterli eğitim-öğretim kurumlarının kurulamaması ve bu kurumların her birinin imkanlarına göre öğrenci kapasitelerinin belirlenememesidir.

Bindokuzyüzotuz yılından beri ülkemizde üniversiteler genellikle kent dışında kampüs olarak planlanmaktadır. Üniversitelerin kampüs şeklinde kurulması fikri önce Amerika'da başlamış daha sonra yaygınlaşarak diğer ülkelerde de benimsenmiştir (Kortan, 1981). Kentlerimizdeki eğitim alanlarının kentsel alan içindeki payı ortalama olarak % 3.50'dir. Bu

(1) Atatürk Üniversitesi Ziraat Fakültesi, Peyzaj Mimarlığı Bölümü, Erzurum.

oranın % 2.05'lik kısmını üniversite, % 0.44'lük kısmını ilköğretim ve % 0.37'lik kısmı ortaöğretime aittir. Kentlerimizde öğrenci başına ortalama olarak 5.42 m² eğitim alanı düşmektedir (Anon., 1993).

Üniversite kampüslerinin planlaması konusunda değişik çalışmalar yapılmıştır. Yahalom (1980) İsraildeki Telaviv Üniversitesi Kampüs'ünde, Posner (1989) Amerika'da, Ziegler (1987) Almanya'da, Sasaki (1989) Kuzey Amerika'daki üniversite kampüslerinin yetersizliği ve yeniden planlanması konusunda çalışmalar yapmışlardır.

Öztan (1970) Diyarbakır, Akdoğan (1971) Hacettepe, Tanrıverdi (1976) Atatürk, Kortan (1981) Gaziantep OTDÜ, Güçlü ve Kırcıoğlu (1981) Fırat, Altan ve ark. (1982) Çukurova ve Güçlü (1985'de Cumhuriyet Üniversitesi kampüsünün çevre düzenleme projeleri üzerinde çalışmışlardır. Kaplan (1996) Atatürk Üniversitesinin eksik ve aksayan yönleri üzerinde bir araştırma yapmıştır.

Önceden kurulmuş olan üniversite kampüslerinde sosyo-kültürel yapıdaki değişim sonucu ihtiyaçların giderilmesi için yeni düzenlemelere girme gereksinimi ortaya çıkmıştır. Bu ihtiyacın hissedildiği Erzincan Hukuk Fakültesinin peyzaj düzenleme projesi de bölümümüz tarafından hazırlanmıştır. Tasarım öncesi alan üzerinde ayrıntılı bir araştırma yapılmış olup, mevcut düzenleme ve bitki materyali değerlendirilmiştir.

Tasarımda, doğal çevre optimum şekilde korunmuş, kullanıcıların istek ve eğilimleri göz önüne alınarak, bölge şartlarına uygun ve temin edilmesi mümkün olan bitkilerin seçimine özen gösterilmiştir.

Erzincan Hukuk Fakültesi'nin çevre düzenleme projesi yapılırken yalnızca günümüzdeki potansiyeli değil, gelecekteki durumu da düşünülerek ileriye dönük bir çalışma yapılmıştır. Bu çalışmanın amacı, öğrencilerin serbest zamanlarını en iyi şekilde değerlendirecekleri mekanlara yer vermek, fakülte binalarının çevrelerini güzelleştirmek ve alanda mevcut bitkileri korumaktır.

MATERYAL VE METOD

Araştırma materyali olarak Erzincan'ın güney-batısında bulunan Erzincan Hukuk Fakültesi peyzaj tasarım projesi ele alınmıştır.

Alanın doğal ve kültürel özellikleri yapılan sörvey çalışmaları ile belirlenmiştir. Mevcut durum 66.700 m²'lik alan üzerinde yapılan plan üzerine işlenmiştir. Bu ön etüd sonucunda, ilgililerin de istekleri doğrultusunda avan proje çizilmiştir. Avan proje üzerinde yapılan görüşme ve kriterlere göre ekonomik yönü de gözönünde tutularak kesin proje oluşturulmuştur. Kesin projenin daha anlaşılır hale gelmesi için, uygulama paftası (ölçülendirme, sulama, aydınlatma, tesviye vb.) kesit-perspektif ve detaylara yer verilmiştir.

Bu çalışma esnasında daha önce yapılan benzer araştırmalar incelenmiş ve projeye farklı görüşler katılmaya çalışılmıştır. Proje çalışmasına başlamadan önce, çalışmada kullanmak amacıyla alanın fotoğrafları çekilmiştir.

Plantasyon projesi yapılırken kullanılan bitkilerin bölgenin bitki örtüsüne uygun ve kolay temin edilebilir olmasına özen gösterilmiştir.

ARAŞTIRMA SONUÇLARI VE PEYZAJ TASARIM PROJESİ

Çalışma alanı Erzincan Kentinin 5-6 km kadar güney-batı yönünde yer almaktadır. Alan düzgün bir topoğrafyaya sahip olup, kuzey yönüne doğru hafif bir yükselme bulunmaktadır.

Fakülte binalarının arasında, eski olan yapının çevresinde, doğu tarafında bir bahçe düzenlemesi yapılmış olup, süs havuzu, oturma birimleri, gezinti yolları ve aydınlatma elemanları yer aldırılmıştır. Lojmanların çevresinde bulunan meyve ağaçları da tasarımda korunmuştur. Çalışma alanının batı kesiminde fakülte kompleksinin yeni inşaat birimleri, derslikler ve amfiler grupları bulunmaktadır. İnşaat alanlarının çevreleri yer yer çalı ve meyve ağaçları ile çevrili olup, bütün alan geniş bir şekilde mazı (*Thuja orientalis*) ile kuşatılmış durumdadır. Ancak amfiler grubunun kuzey ve batı alanında kuşatma elemanı bulunmamaktadır.

Erzincan Hukuk Fakültesinin 66.70 m²'lik alanında peyzaj projesi hazırlanmıştır.

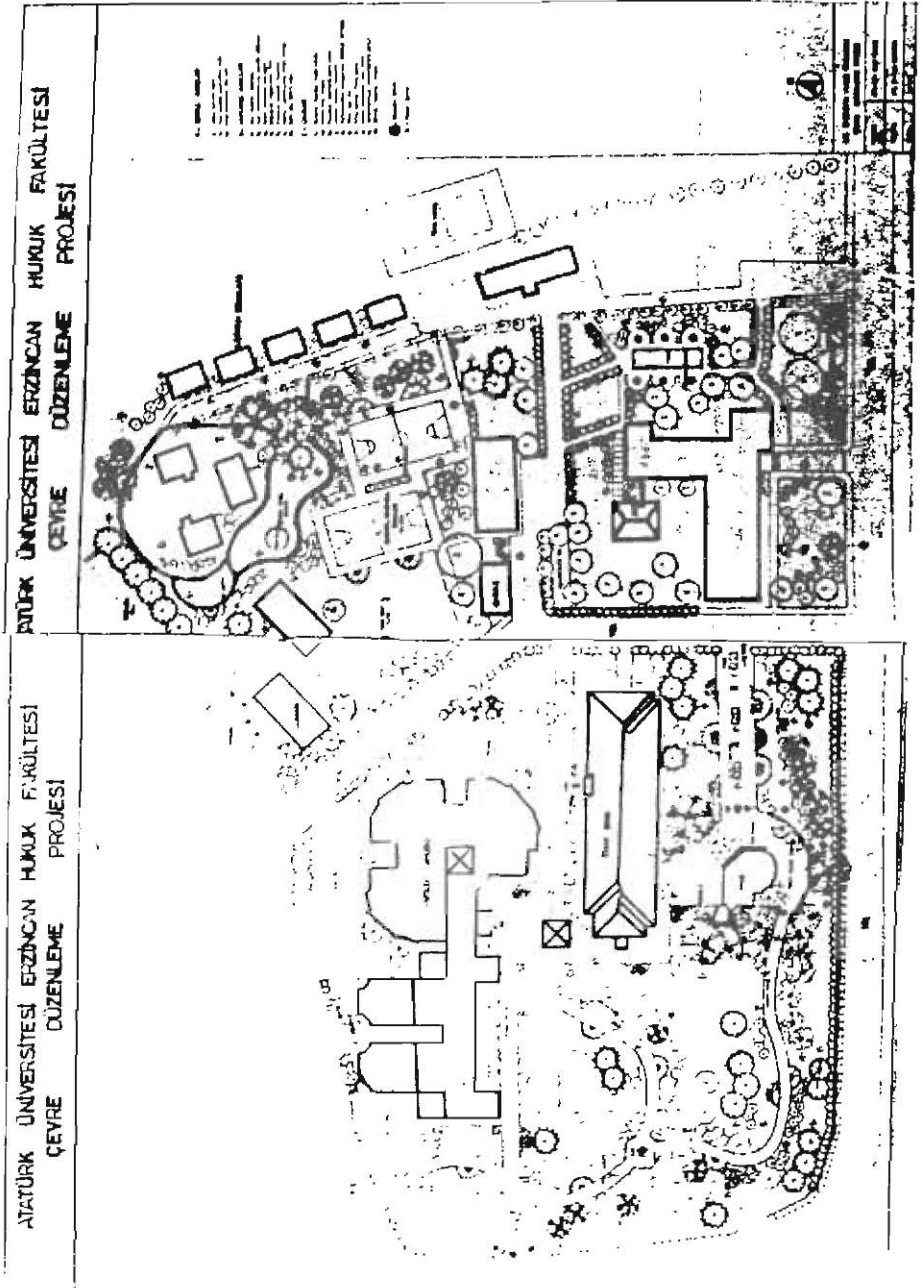
Yapılan tasarım sonucunda;

6.500 m²'sini yapısal alanlar,

6.800 m²'sini yollar,

53.400 m²'sini açık-yeşil alanlar oluşturmaktadır.

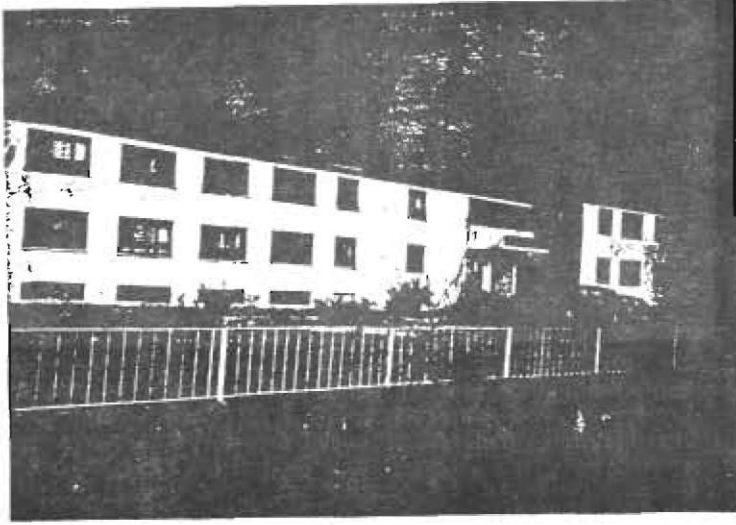
Fakülte alanı içerisinde idari bina, amfiler grubu, lojmanlar, danışma binası ve garajın çevre düzenlemesi yapılmıştır. İdari bina ve amfiler grubunun kullanımı için bir teras üzerinde pergola, havuz, bitki kasaları ve oturma ünitelerine yer verilmiştir. Alan içerisinde farklı kullanımları birbirine bağlayan ve öğrencilerin serbest zamanlarında gezebileceği traverten parke döşemeli bir yol tasarlanmıştır. Bu yolların birleşme noktasında bitki kasalarına ve plastik objelere yer verilmiştir (Şekil 1). Binaların ön ve yan cepheleri otopark olarak kullanılmaktadır (Şekil 2). Bu nedenle projede uygun alanlarda mümkün olduğu kadar çok otopark alanı düzenlenmiştir. Fakülte binaları için 48 araçlık, lojmanlar için ise 14 araçlık otopark tasarlanmıştır. Alan içerisinde proje sahibinin isteği doğrultusunda 60 m²'lik sera alanı için tasarımı yapılmıştır (Şekil 1). Burada fakültenin dış mekan veya iç mekanda da kullanabileceği bitkiler yetiştirilebilecektir. Gerekliğinde lojmanlarda oturanlar veya kent sakinlerinin de burayı ziyaret ederek rekreasyonel ihtiyaçlarını az da olsa karşılamaları amaçlanmıştır.



Şekil 1. Erzincan Hukuk Fakültesi peyzaj düzenleme projesi.

Figure 1. Landscape Arrangement project of Erzincan Law Faculty.

Alanın özellikle genç nüfusa hizmet ettiği düşünülürse bir spor alanına yer vermenin gerekliliği ortaya çıkmaktadır. Bu nedenle de bir tenis kortuna, iki adet voleybol-basketbol sahasına ve bir mini golf alanına da yer verilmiştir. Spor tesisleri için gerekli araç-gereçlerin garajlara bırakılması düşünülmüştür.



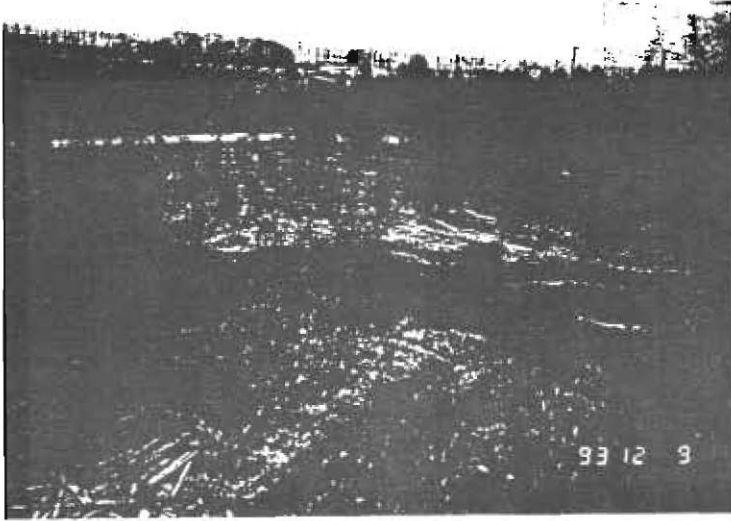
Şekil 2. Otomobil sahipleri otoloranı parketmek için binaların ön veya yan cephelerini kullanmaktadırlar.

Figure 2. Car owners use front and side areas of the buildings for parking their cars.

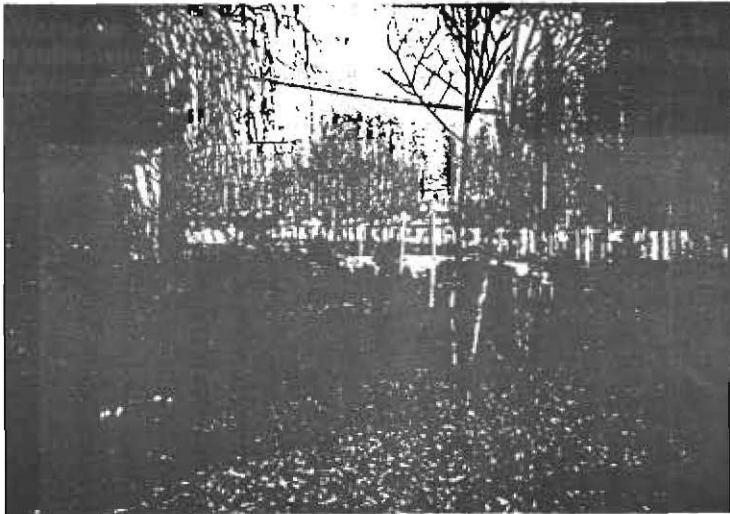
Lojmanlarda oturan ailelerin çocukları için çocuk oyun alanı tasarlanmıştır. Bu oyun alanında çeşme ve ebeveynlerin oturabileceği bir pergolaya yer verilmiştir (Şekil 1).

Fakülte binasının güney batısında yer alan elme fidanlığı (Şekil 3), çalışma alanında bulunan sarı çam (*Pinus sylvestris*), kara çam (*Pinus nigra*), söğüt (*Salix alba*) ve mazı (*Thuja orientalis*) bitkileri düzenlenen projede aynen muhafaza edilmiştir. Dekanlık binasının doğu yönünde yer alan, daha önceden yapılmış olan düzenleme (Şekil 4) ilavelerle geliştirilerek daha estetik ve fonksiyonel bir durum kazandırılmıştır.

Projede kullanılan bitkilerin listesi Ek 1'de verilmiştir. Mevsimlik bitkilerin ise yalnızca yerleri belirlenmiş olup uygulama aşamasında temin edilen bitkilerle düzenleme yapılacaktır.



Şekil 3. Fakülte binasının güneybatısındaki mevcut elma fidanlığı projede aynen korunmuştur.
Figure 3. The Present Apple Nursery in southwest area of the faculty building is saved exactly.



Şekil 4. Dekanlık binasının doğusunda yer alan mevcut düzenleme.
Figure 4. The present arrangement which takes place in east part of the Dean's office building.

Tasarım yapılırken daha çok, arazide yapılan gözlemler, verilerin toplanması, benzer araştırmaların incelenmesi, kullanıcıların istek ve eğilimleri, bölgenin doğal şartları ve ekonomik özellikleri gözönünde tutulmuştur. Çalışım bir paftaya sığmadığı için imi pafta halinde düzenlenmiş ve lejand kısmına yalnızca birisinde yer verilmiştir.

SONUÇ

Gelişmiş ülkelerde yapılan planlama çalışmalarında sorun ortaya çıkmadan önce önlem alınırken gelişmekte olan ülkelerde sorun ortaya çıktıktan sonra çözüm yolları aranmaktadır. Bu da sorunun çözümünü zorlaştırmaktadır.

Önceden kurulmuş olan bazı üniversite kampüsleri sosyo-ekonomik ve kültürel yapıdaki değişim nedeniyle ihtiyaçlara cevap verememektedir. Üniversitelerdeki öğrenci sayısının ve isteklerinin de değişmesi kampüslerdeki bazı değişiklikleri zorunlu hale getirmiştir. Bu nedenle, kampüslerin yeniden ele alınarak gözden geçirilmesi ve bunu yaparken ileride daha az sorun çıkması için farklı meslek disiplinleriyle bir arada çalışmak gerekliliği ortaya çıkmaktadır.

Erzincan Hukuk Fakültesi için de çağdaş üniversite kampüsleri incelenerek tasarım için gerekli olan verilerin ışığında bir peyzaj tasarımı projesi hazırlanmıştır.

KAYNAKLAR

- Akdoğan, G., 1971. Haceteppe Üniversitesi kampüs sahası peyzaj planlaması esaslarının tesbiti üzerine bir araştırma. A.Ü. Zir.Fak. Yıllığı, 21 (1), Ankara.
- Altan, T., E.Gültekin, G.Uzun, 1982. Çukurova Üniversitesi kampüsünün peyzaj planlama esasları üzerine bir araştırma. Ç.Ü.Ziraat Fak. Yayın No: 163, Adana.
- Anocim, 1993. Türkiye'deki Kentlerin Fiziki Dokusu. DPT., Sosyal Planlama Genel Müdürlüğü Yayınları, Ankara.
- Güçlü, K., I.Kırzioğlu, 1981. Elazığ-Fırat Üniversitesi Kampüsü peyzaj planlaması. A.Ü.Zir.Fakültesi, Erzurum.
- Güçlü, K., 1985. Cumhuriyet Üniversitesi kampüs peyzaj planlamasının uygulaması üzerine bir araştırma. C.Ü.Fen-Edebiyat Fak. Fen Bilimleri Dergisi (3). Sivas.
- Kaplan, 1996. Atatürk Üniversitesi Kampüsünün Peyzaj Planlamasında Ortaya Çıkan Problemler ve Çözüm Yolları. A.Ü.Fen Bilimleri Estitüsü (Basılmamış yüksek lisans tezi), Erzurum.
- Kortan, E., 1981. Çağdaş Üniversite Kampüsleri Tasarımı. O.D.T.Ü. Mimarlık Fakültesi, Mimarlık Bölümü, Ankara.
- Özcan, Y., 1970. Yeni kurulacak olan Diyarbakır-Ziya Gökalp Üniversitesi kampüsünün peyzajını etkileyen faktörler ve arazi kullanışı için bir araştırma. A.Ü. Zir.Fak. Yıllığı 20 (1), Ankara.
- Posner, E., 1989. Beyond the green quiet. Landscape Architecture Magazine, 5 (12).

Sasaki, W., 1989. An endowment of styles. Landscape Architecture Magazine 5 (12).

Tanrıverdi, F., 1976. Atatürk Üniversitesi sitesinde peyzaj planlama ve uygulama prensipleri üzerine bir araştırma. Sevinç Matbaası, Ankara.

Yahalom, L., 1980. Campus der Universität Tel Aviv. Garden + Landschaft 8 (80), 630-633 p.

Ziegler, C., 1987. Planning the Dortmund University Campus and its surroundings. Garden + Landschaft Magazine 11 (5).

EK 1. PROJEDE KULLANILAN BİTKİLERİN LİSTESİ

A. İbrelî Ağaçlar

Cedrus libani (Lübnan sediri)

Picea pungens (Mavi ladin)

Pinus sylvestris (Sarıçam)

Thuja orientalis (Mazı)

B. Yapraklı Ağaçlar

Acer negundo (Akçaağaç)

Acer platanoides (Çınar yapraklı akçaağaç)

Betula verrucosa (Huş)

Elaeagnus angustifolia (İğde)

Fraxinus excelsior (Dışbudak)

Malus floribunda (Süs elması)

Platanus orientalis (Çınar)

Robinia pseudoacacia (Yalancı akasya)

Salix alba vitellina pendula (Salkım söğüt)

C. Çalılar ve Sarımsıklar

Berberis thunbergii (Hamam tuzluğu)

Cornus alba (Kızılcık)

Forsythia intermedia (Altın çanağı)

Lonicera tatarica (Hamameli)

Rosa hybrida (Gül)

Ribes aureum (Frenk üzümü)

Spiraea vanhouttei (Keçi sakalı)

Symphoricarpos racemosus (inci çalısı)

Syringa vulgaris (Leylak)

Parthenocissus quinquefolia (Amerikan sarmaşığı)

Öneri Çim Karışımı

Bitki Türü	Karışım Oranı (%)
Agropyron cristatum (Otlak ayırđı)	40
Lolium perenne (İngiliz çimi)	30
Poa pratensis (Çayır salkım otu)	15
Festuca rubra (Kırmızı yumak)	5
Festuca ovina (Koyun yumađı)	5
Bromus inermis (Kılçüksız brom)	5

NOT : 1 m²'ye atılacak tohum miktarı 40-50 gr'dır (Tanrıverdi, 1976).