

KASTAMONU ŞEHİRİ TARİHİ İÇKALESİ

MAHMUT AKOK

T. T. K. Arkeoloğu

27 Kasım 1943'deki depremden hasar gördüğü bildirilen Kastamonu tarihî İçkalesinin yerinde incelenmesi için, Millî Eğitim Bakanlığının Eski Eserler ve Müzeler Umum Müdürü Bay Hâmit Koşay'la birlikte heyet halinde gidilmişti. Bu şehrin diğer tarihî anıtlarını görmekle beraber, bilhassa İçkale üzerinde esaslı çalışmak fırsatını da bulduk. Bugüne kadar buradan gelip geçmiş olan bilgin seyyahlarla, tarihî araştırma yapanlar bu eseri tek başına fazla alâkalı bulmayıp ya üzerinde durmamışlar veya işe yarayacak kadar kısa ve tahminden öte geçmiyen mütalealar ortaya koymuşlardır ¹.

Konumuz olan Kastamonu şehri İçkalesini oldukça ilgilendiren, kuzey Anadolu bölgesinden Amasya, Tokat şehir kaleleri üzerinde bazı incelemelerin yapıldığını da görüyoruz ². Fakat bunlar, ülkemizin geniş sınırları içinde yayılmış tarihin orta çağına ait, askerlik mimarlığının binlerce örneği yanında bir iki hâtıradan ibaret sayılırlar. Tarihini yaşamış bu geniş varlığın, bilim dünyasına tanınması gerekli bir konu olarak karşımızda bulunmaktadır. Kastamonu Tarihî İçkalesine ait bu küçük çalışma örneğini sunmakla engin denizden bir damlaya işaret ettiğimize kaniiz.

Kastamonu İçkalesinin birçok önemli parçaları halâ ayaktadır. Eğer Kastamonu'da iki yüz yıl evvelisini görmek mümkün olsaydı, şehri muhafaza eden dış surların sınırlarını tam manasiyle çizmek ve mimarlık varlığını tesbit etmek elbette güç bir iş olmaz-

¹ Giulio Jacopi; *Esplorazioni e Stadi in Paphlagonia e gappadocia*. 1936 - 37 Roma.

Prof Dr. Richard Leonhard; *Paphlagonia Reisen und forschungen in nördlichen Klainasien*. 1915 Berlin. S. 72 - 73.

Talât Mümtaz Yaman; *Kastamonu tarihi «XV inci asrın sonlarına kadar»* S. 63.

² Albert Gabriel; *Monuments Turcs D'Anatolie* 1934 Cilt II. S. 15 - 19 da Amasya S. 85 - 86 da Tokat kaleleri.

dı. Bugün de yine şehrin kurulduğu topografik duruma bakarak ve tarihî anıtların yayılışını gözönünde bulundurarak, Ortaçağ şehrinin tahayyül etmek belki de mümkün olabilir. Tarihî surların doğu etekleri dibinden geçen derenin ilk müdafaa hattı olduğu ve Nasrullah köprüsünün batı ucunda da önemli bir şehir kapısının bulunduğu pekâlâ düşünülebilir. Bugünkü şehrin büyük bir kısmını içine alan kuzey ve güney yönlerindeki dik yamaçlı derin vadilerin müsait yerlerine surları dizip ve batı yönünden de İç kaleye bağlayınca, tarihî Kastamonu şehrinin büyük bir kısmını heybetiyle karşımızda canlandırırız.

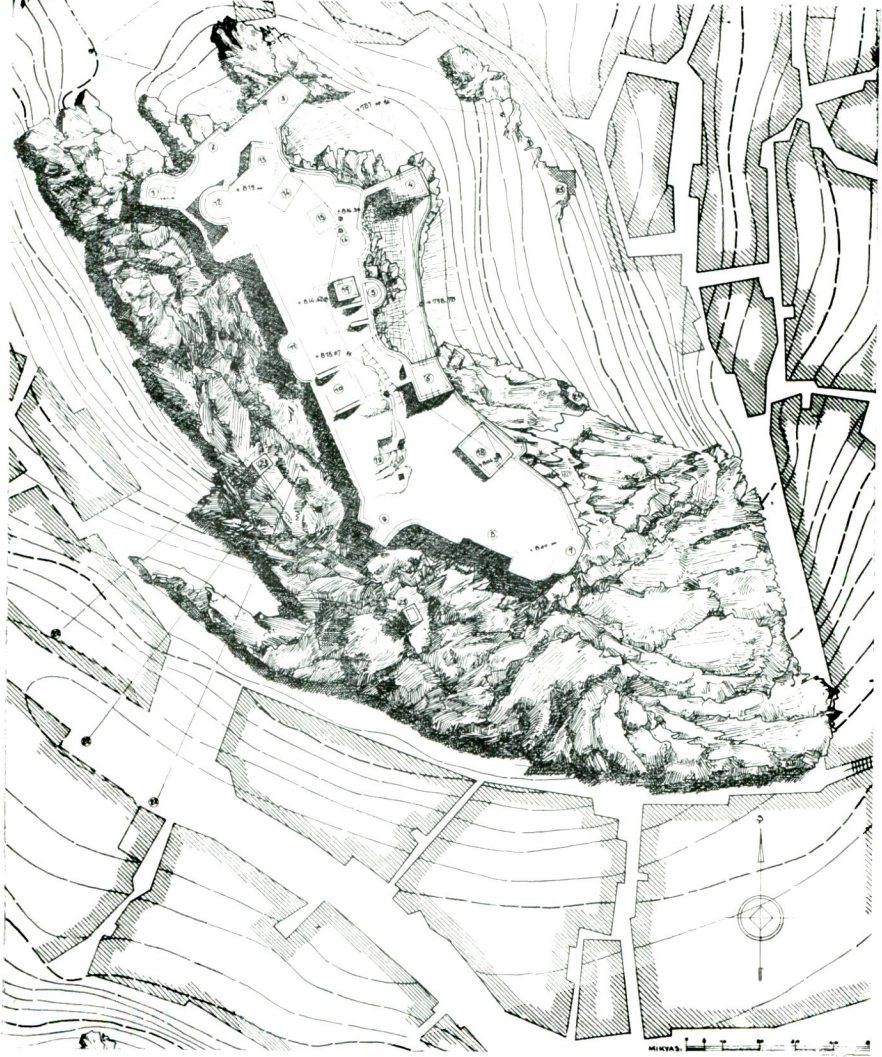
Kastamonu Tarihî İçkalesinin temelleri bir kısım tetkikcilerce, son Bizans çağında atılmış olduğu kabul edilmektedir ³. Bu şehir ve çevresinin yaşamış olduğu yakın tarih bu gibi iddialara hak verdirecek durumdadır. Fakat ayakta duran kale, plân, yapı tekniği ve mimarlık karakteri bakımından ancak ortaçağ Türk özelliklerini taşımaktadır. İçkalesinin kurulmuş olduğu kayalık üzeyle, çevresinin yamaçlarında, mahiyetleri oldukça belli kaya mezarları, merdivenli geçitler ve yeraltı yolları bulunmaktadır. Bunlar daha eski çağlarda bu yerin bir müdafaa mevki ve nekrapol olduğunu anlatırlar. Hattâ son araştırmalarımızda kale çevresinde ele geçen bazı buluntulara göre bu tarihi, Anadolu'nun Öntarih çağına kadar çıkartmak imkânı olabilecektir ⁴. Bugünkü kale temelleri ne zaman ve kimin tarafından atılmış olursa olsun onu, tanıdığımız mimarlık özellikleriyle Candar oğulları, Osmanlı Türkleri zamanlarında yenileme ve genişlemelerle devrinin askerlik mimarlığı karakterine sokulduğunu görüyoruz.

Resimlerini sunduğumuz İçkalesinin plânı; mevcut şehir plânında işlenmemiş olmakla, detaylara varıncaya kadar ölçüleri yerinde ve tarafımızdan alınmıştır. Bu plânın tetkikinden de anlaşılacağı üzere dere seviyesinden 112 metre yükseklikte kum-taşından ibaret tabii bir tepé üzerine kurulmuş olan kale, arızalara tamamen uyarak güneyden kuzeye 155 metre uzunluk ve doğudan batıya da 30-50 metre genişlik gösteren dik dörtgen biçimindedir. Kuruluş yerinin

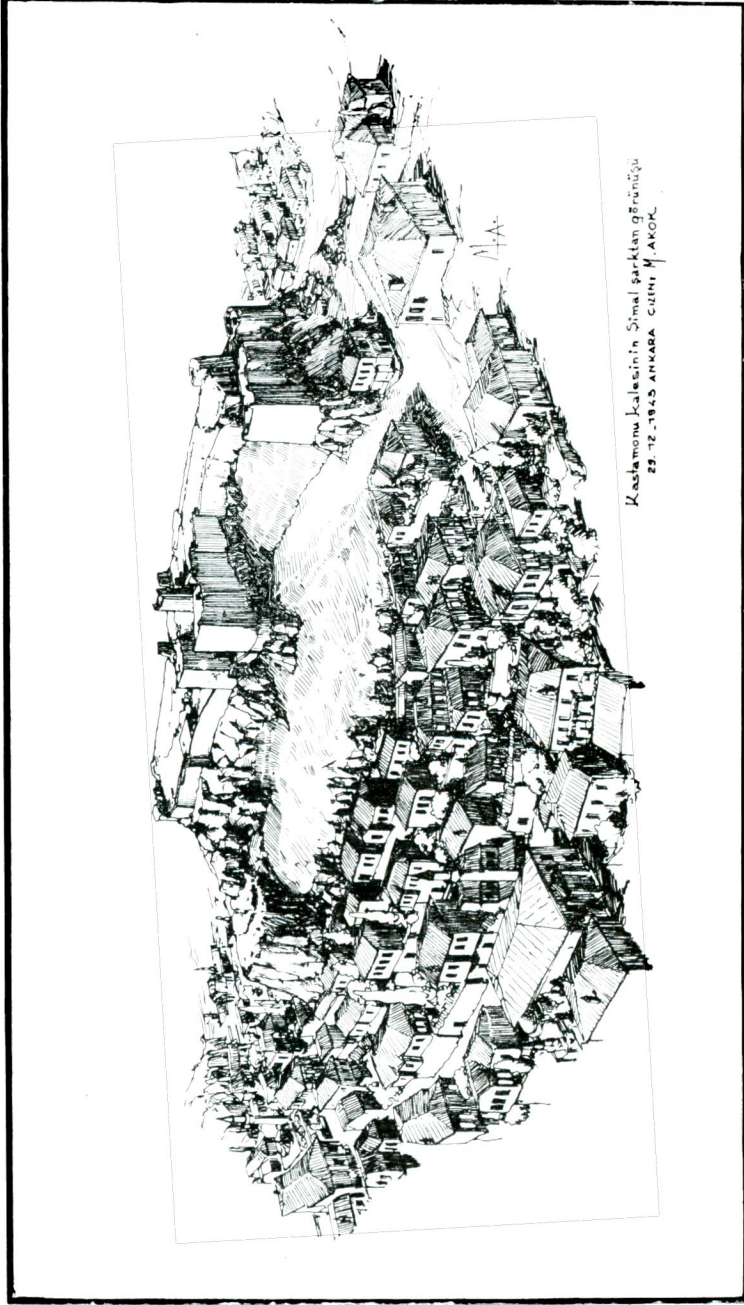
³ P. Dr. Richard Leonhard. Paphlagonia. S. 72 - 73.

Talât Mümtaz Yaman; Kastamonu tarihi S. 83 de.

⁴ Burada bulunan Anadolu'nun tanınmış Bakır çağını temsil eden çanak-çömlek parçaları, Kastamonu Eski Eserler müzesi koleksiyonları arasındadır.

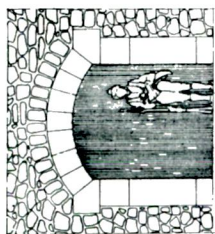


Kastamonu içkalesi plânı

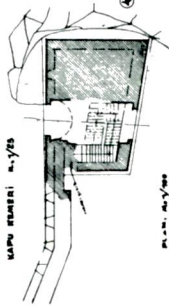


Kizilirmaci Kalesinin Simali Parktan G6r6n6y6
23.12.1945 ANKARA CEMAL AKOGLU

KASTAMONU İÇKALESİNDEN DETAYLAR.



İkinci katlıpınan iç kaalesinden
n. 1/20. 1918. İstanbul.

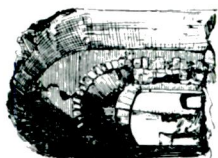


④ BİRİNCİ KAPU
TAPSİLATI.

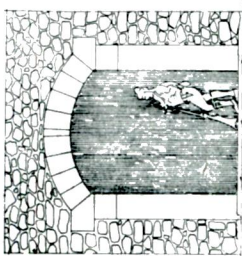
PL. n. n. 1/200



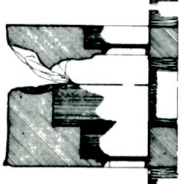
İkinci katlıpınan iç kaalesinden
n. 1/20. 1918. İstanbul.



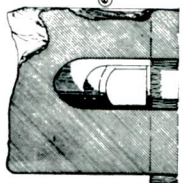
İkinci katlıpınan iç kaalesinden
n. 1/20. 1918. İstanbul.



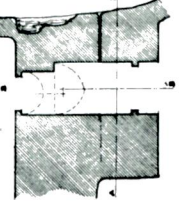
KAPU BEZEMİ n. 1/20



B. S. BEZEMİ



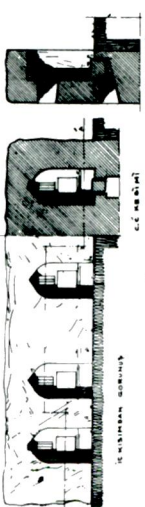
A. A. BEZEMİ n. 1/200



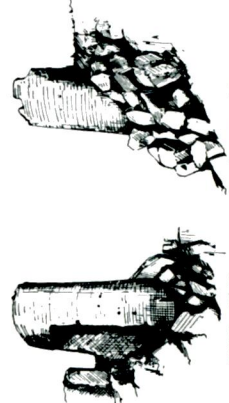
PLAN n. n. 1/100

⑤ İKİNCİ KAPU
TAPSİLATI.

⑥ BİRİNCİ KAPU BEZEMİ n. 1/20



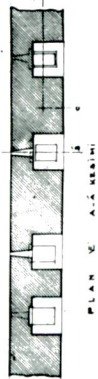
B. S. BEZEMİ



Çizimden alınmıştır

İkinci katlıpınan iç kaalesinden

ÇİZİM TETLİN KİLİMLERİNE
TARAFINDAN YAPILAN
M. AKOĞLU
ATM. K. A. T. 1924



PLAN n. n. 1/100

⑦ İKİNCİ KAPU BEZEMİ İKİNCİ BİRİNCİ



iniş ve çıkışından faydalanılarak birbirinden 10 metre yükseklik farkıyla üstüste ve iççe iki müdafa mevki temin edilmiştir. Denilebilir ki eski hali, 130 metre gibi birden şahlanan yükseklikle, üstüste kurulmuş burçları ve birbirlerine paralel ara duvarlarıyla görenleri dehşet ve hayrete düşürmekte idi.

İçkaleye kuzey doğu tarafındaki dik bir yoldan çıkılır. İlk rastlanan kısım, dört köşe plânlı kapı burcudur. Bunun batıya bakan tarafında, kulenin üst kısmı ile ilgili özel bir küçük kapısı daha bulunmaktadır. Birinci geçitten elli metre kadar daha kuzeye doğru, az dikçe bir yoldan yürünürse, ikinci kapıya gelinir. İki kapı arasındaki bu yol, batı tarafındaki hâkim yüksekliğe kurulmuş burç ve duvarlarla hesaplı bir şekilde müdafaale hale konulduğu gibi, doğu kenarı da elverişli bir ilk müdafa duvarı haline sokulmuştur. İkinci kapı burcu da yine kare plânlıdır. Yapısının incelenmesinde, evvelce bir kapılı geçit iken sonradan kuzey tarafına yapılan ek ile, iki kapılı hale konulduğu anlaşılmaktadır. Bugün eski yapı kısmının büyük bir parçası yıkılmıştır.

Geçitlerden sonra içkaleenin en geniş kısmı olan ve kuzey tarafı tamamen kaplayan geniş bir düzlüğe ulaşılır. Burada vaktiyle bazı meskenlerin bulunduğu, belirsiz bir hale gelmiş izlerden anlaşılıyor. Sahanın hemen ortasına yakın bir kısımda, oldukça geniş bir su deposunun harabesi durmaktadır. Düzlüğün doğu, kuzey ve batıya bakan yönlerini, çeşitli biçimde burçlar, girinti ve çıkıntılı ara duvarları çevrelediği gibi, surların oturtulduğu kayalığın daha aşağılarında, ortaçağ şehrini çevreleyen tahkimatın iç kaleye bağlanan bazı artıkları görülebilir.

Dikçe bir yoldan ve etrafı dolduran büyük yıkıntılar arasından geçilerek kalenin en hâkim yeri olan kuzey tarafa çıkılır. Burası ayrıca bir tahkimat çemberiyle çevrilmiştir. Etrafı alan burçların hemen hepsi yuvarlak plânlıdır. Buradaki düzlük üzerinde de daha küçük hacimde bir sur dolayısıyla bazı yapıların izleri görülmektedir.

Yüksek kısımdan kuzey ve batı yönlerine doğru bakılınca, daha aşağı seviyelerde, içkaleenin etek surları göze çarpar. Bu surlar esaslı kaya kitlelerine bastıklarından, sağlam kalmış parçalardır. Bunlardan kuzey doğudaki kare plânlı burcun içinde, üzeri beşik örtüsü tonozlu bir oda vardır. Bu burç aynı zamanda birinci kapının önünü iyi bir şekilde müdafaale

cek durumdadır. Batıya doğru en fazla çıkıntılı burç (Bayraklı Beden) adıyla anılmakta ve üzerinde bir yatır bulunmaktadır.

Kalenin en yüksek yerinde batıya bakan yuvarlak plânlı burç hariç tutulursa, kalenin yapılışı, teknik ve malzeme bakımından bir bütünlük arzeder. Genel olarak kale yapısında kullanılan malzeme moloz taşla kireç harçtır. Büyük yığınlar halinde kullanılmış olan taş malzeme kalenin oturtulmuş olduğu kayalığın eteklerinden koparılmış olmalıdır. Kalın sur duvarları arasında bol olarak ağaç kuşakların kullanıldığı, bugün duvarlar içinde görülen boşluklarından anlaşılmaktadır⁵. Burçlarla bir kısım ana duvarların yüzlerinde, oldukça itinalı kırılmış ve kısmen yontulmuş taşların kullanıldığını görüyoruz. Bilhassa kapıların yonu taşıyla örülmüş sögeleri, kemerleri ve tonozları dikkat nazarımızı çekmiştir. Bu geniş yapı alemi içinde tuğla duvar hiç görülmez. Yukarıda genel yapı tarzına uymadığını bildirdiğimiz yuvarlak plânlı burç, klâsik çağdan kalma dam örtüsü kiremitleriyle örtülmüştür.

Birinci ve ikinci kapılarda gördüğümüz basık kemerler, sivri kemer tarzında örülmüş geçit tonozları, Kastamonu İçkalesi mimarlığını, özellik ve karakter bakımından Anadolu'da tanınmış ortaçağ Türk mimarlık stiline bağlamaktadır. Yine incelemelerimiz sırasında sağlam olarak görülen ve kalenin güney duvarı boyunca uzanan sıra mazgal nişlerinin kemerleri tamamen aynı çağa ve aynı stiie tanıklık etmektedir.

Yapı ve mimarî karakterlerini oldukça muhafaza eden su depoları da bu çağın örneklerine misal olabilirler. Kalenin genel plânıyla burçların tiplerini buna ekliyecek olursak bugünkü kaleye baştan başa ortaçağ Türk mimarlık eseri demek, hem haklı ve hem de doğru bir iş olur.

Şu halde ; Kastamonu tarihî İçkalesi yapısında her bakımdan, Anadolu'nun sahiplerinin yurt müdafaası azim ve inanı kadar tarihî sanat değerini de görüyoruz. Bu eşsiz anıt ; yükseklerden bakan hâkim edasıyla, modern Kastamonu şehrinin başını taçlayan durumu ile, ortaçağ tarihini günümüze bağlayan baha biçilmez bir özellik ve güzellik kaynağıdır. Onu bu değere lâıyk saygı ve sevgi ile saklamalı ve yaşatmalıyız.

⁵ Bol ahşap malzemeden faydalanmak suretiyle yapılmış bir örnek, Türk Tarih kurumu adına 1940 yılında Konya'da Alâettin Köşkü çevresinde yapılan kazıda da görülmüştür.