



KORKUT ATA TÜRKİYAT ARAŞTIRMALARI DERGİSİ
Uluslararası Türk Dili ve Edebiyatı Araştırmaları Dergisi
The Journal of International Turkish Language & Literature Research

|| Sayı/Issue 13 (Aralık/December 2023), s. 1172-1213.

|| Geliş Tarihi-Received: 03.10.2023

|| Kabul Tarihi-Accepted: 08.11.2023

|| Araştırma Makalesi-Research Article

|| ISSN: 2687-5675

|| DOI: 10.51531/korkutataturkiyat.1370845

Cumhuriyet'in Yüzüncü Yılında Türk Milli Eğitim Sistemi (İstatistiksel Gelişmeler)

The Turkish National Education System on the Centenary of the Republic (Statistical Developments)

Faik BENLİ*

Öz

Bu çalışma Cumhuriyet'in ilanından yüzüncü yılına kadar geçen sürede Türk eğitim sisteminde yaşanan gelişmeleri ele almayı amaçlamıştır. Çalışmanın yöntemi nitel araştırma yöntemidir. Veriler, tarama modeli doğrultusunda doküman incelemesi tekniğiyle toplanmış; betimsel analizle çözümlenmiştir. Çalışma, Cumhuriyet'in yüz yıllık birikimini bir bütün olarak ele alması, eğitim sistemine ait mirasın korunmasına katkı sağlaması ve yüz yıllık sürede Türk eğitim sisteminde alınan yolu tüm yönleriyle tanıtmaya açısından önemlidir. Türk eğitim sistemi Osmanlı'dan devraldığı mirası kendi felsefesine uygun olarak yeniden düzenlemiş ve yoluna devam etmiştir. Cumhuriyet'in ilanı ile birlikte okul öncesi eğitim kurumlarından ortaöğretime (genel ve mesleki ve teknik liseler) birçok alanda yeni eğitim kurumları açılmış, okul ve öğrenci sayılarını artırma çabasına girilmiş, öğretim kademelerinde okullaşma oranlarının artırılması için çeşitli tedbirler alınmıştır. Aynı zamanda milli eğitim örgüt yapısı zaman içerisinde yeniden yapılandırılmıştır. Türk milli eğitim sisteminin temel yapısı ise 1973 yılında yasalanan Milli Eğitim Temel Kanunu ile belirlenmiştir. Kanunda Türk milli eğitimin sisteminin düzenlenmesinde göz önünde bulundurulmuş genel esaslar (genel ve özel amaçları) ile Türk milli eğitim sisteminin genel yapısı (örgün ve yaygın eğitim; öğretim kademeleri, öğretmenlik mesleği, okul bina ve tesisleri, eğitim araç ve gereçleri, eğitim-öğretim alanında Bakanlığın görev ve yetkileri) açıklanmıştır.

Anahtar kelimeler: Cumhuriyet, eğitim-öğretim, milli eğitim, Türk eğitim sistemi, yüzüncü yıl.

Abstract

This study aimed to address the developments in the Turkish education system in the period from the proclamation of the Republic to the centenary. The method of the study is qualitative research method. The data were collected by document analysis technique in accordance with the scanning model; it was analyzed by descriptive analysis. The study is important in terms of considering the hundred-year accumulation of the Republic as a whole, contributing to the preservation of the heritage of the education system and introducing the path taken in the Turkish education system in all aspects during the hundred-year period. The Turkish education system has reorganized the heritage it inherited from the Ottoman Empire in accordance with its own philosophy and has continued on its way. With the proclamation of the Republic, new educational institutions have been opened in many areas from preschool educational institutions to secondary education (general and vocational and technical high schools), efforts have been made to increase the number of schools and students, various measures have been

taken to increase the enrollment rates at the educational levels. At the same time, the structure of the national education organization has been restructured over time. The basic structure of the Turkish national education system was determined by the Basic Law of National Education, which became law in 1973. The general principles (general and specific objectives) taken into account in the regulation of the Turkish national education system and the general structure of the Turkish national education system (formal and non-formal education; levels of education, teaching profession, school buildings and facilities, educational tools and equipment, duties and powers of the Ministry in the field of education and training) are explained in the law.

Keywords: Republic, education and training, national education, Turkish education system, centenary.

Giriş

Türk eğitim tarihinde Cumhuriyet'in ilanı yeni bir sayfaya başlangıcın da ilanıdır. Tanzimat Dönemi'nde başlayan ve Batı dünyası ile etkili bir iletişime dayalı modernleşme çalışmaları Osmanlı Devleti'nin yerine Türkiye Cumhuriyeti'nin kurulmasıyla yeni bir boyut kazanmıştır. Cumhuriyet'in ilanı ile birlikte eğitimden ekonomiye, hukuktan siyasi hayata kadar sosyal hayatın tüm boyutlarını kuşatan yeni bir program uygulamaya konulmuş, bu kapsamda önemli düzenlemelere girişilmiştir. Bu düzenlemeler arasında eğitim sisteminde yapılan düzenlemeler de yer almıştır. Bu düzenlemeler önemsenmelidir zira yapılan düzenlemelerin amacı yeni bir insan yetiştirme sisteminin kurulmasının işaretidir.

Cumhuriyet, hukuksal temelleri 1869 yılında atılmış bir eğitim sistemini Osmanlı'dan miras olarak almıştır. Yine 1913 yılında yasalaşan Tedrisat-ı İptadiye Kanunu Muvakkatı ile İlköğretim Kanunu, 1915 yılında yasalaşan Dârülmualimîn Tüzüğü, Osmanlı'dan Cumhuriyet'e miras kalan hukukî mirasın örnekleridir. Cumhuriyetin ilanı ile birlikte eğitim sistemimizde yeniden bir yapılanmaya gidilmiş, Osmanlı'dan alınan miras ile Cumhuriyet'in kuruluş felsefesine uygun bir eğitim sistemi kurulmak istenmiştir. Ülke yöneticileri, uzun süren savaşların ardından her alanda olduğu gibi eğitim alanında da inkılaplara başlamış, hukuksal, idari ve kurumsal düzenlemelere girişmişlerdir. Cumhuriyet'in kuruluşunun yüzüncü yılını yaşayacağımız 2023 yılında, Cumhuriyet'in ilanından yüzüncü yılına kadar geçen süreçte eğitim sistemimizde yaşanan gelişmeleri irdelemek, eğitim sistemimizin hangi noktaya geldiğini tespit etmek, kurumsal hafızanın oluşması için gereklidir. 2023 yılında yüzüncü yılını kutlayacağımız cumhuriyetin tarihsel olarak geçirdiği değişimi bilimsel veriler ışığında ele almak, yüzyıllık süreçte eğitim sistemimizin geçirdiği değişimi gözler önüne koymak, Türk milli eğitim sisteminin yüz yıllık tecrübesini bütünsel olarak ve istatistiksel gelişmeleri ışığında ele almak bu araştırmanın temel problemidir.

Bu araştırmanın amacı cumhuriyetin ilan edildiği 1923 yılından 2023 yılına kadar geçen sürede Türk eğitim sisteminde yaşanan gelişmeleri istatistiksel veriler ışığında incelemeyi amaçlamaktadır. Cumhuriyet Osmanlı'dan Kurulu bir eğitim sistemini devralmış, bu sistemi kendi anlayışına göre dizayn etmiştir. Yüzyıllık sürede eğitim teşkilatlanmasından öğretim kademelerinin düzenlenmesine kadar birçok alanda yeni uygulamalara imza atılmıştır. Her eğitim sistemi kendi kökleri üzerine yeni şeyler koyarak yoluna devam eder. Bu nedenle eğitim sisteminin zaman içerisinde geçirdiği değişim ve dönüşümü bilmek önemlidir. Cumhuriyetin yüzüncü yaşını kutladığımız 2023 yılında, Türk eğitim sisteminde yaşanan gelişmeleri irdelemek, Türk eğitim sisteminin başlangıçtan itibaren yol aldığı mesafeyi ortaya koymak, kurumsal hafızanın oluşmasına katkı sağlayacaktır. Bu çalışma milli eğitim sistemimizdeki yüzyıllık gelişmeleri bir bütün olarak ortaya koyması açısından önemlidir.

Araştırmanın ilk bölümünde, Milli Eğitim Bakanlığının kuruluş ve gelişim süreci ile ilk, orta ve yükseköğretim kademelerinde yaşanan gelişmeler ele alınmıştır. İkinci bölümde ise Cumhuriyet'in ilanından sonraki gelişmeler konu edinilmiştir. Araştırmanın amacı her ne kadar Türk eğitim sistemindeki gelişmeleri istatistiksel gelişmeler ışığında ele almak ise de çalışmada sadece bununla yetinilmemiş, aynı yıllarda ülkenin içinde bulunduğu sosyo ekonomik gelişmelere de değinilmiştir.

Yöntem

Bu bölümde, araştırma modeli, araştırma verileri ve toplanması, verilerin çözümlenmesi başlıklarına yer verilmiştir. Araştırmada nitel araştırma yöntemi kullanılmıştır. Nitel araştırma, çeşitli nitel veri toplama araçlarının kullanıldığı bir araştırma yöntemidir (Yıldırım ve Şimşek, 2011) ve bilginin derinlemesine incelenmesine olanak veren, bir olaya çoklu bakış açısı ile bakmaya odaklanan araştırmalardır (Baltacı, 2019).

Araştırma Modeli

Bu araştırmada, nitel araştırma yöntemlerinden durum çalışması yaklaşımı kullanılmıştır. Bunun nedeni durum çalışmalarının tespit edilen konuyu çoklu bilgi kaynakları aracılığıyla detaylı ve derinlemesine araştırmaya olanak sağlamasıdır (Creswell, 2016). Araştırma verileri doküman incelemesi tekniği kullanılarak toplanmıştır.

Araştırmanın Verileri ve Toplanması

Araştırma verileri belge (doküman) incelenmesi ile elde edilmiştir. Araştırmada elde edilen resmi belgeler başta Milli Eğitim Bakanlığı resmi yayınları olmak üzere Resmi Gazete, Meclis tutanakları, Tebliğler Dergisi, TÜİK verileridir. Ayrıca konu ile ilgili literatürden faydalanılmıştır.

Verilerin Çözümlenmesi

Nitel araştırmalarda veri analizi; verilerin hazırlanması, organize edilmesi, çeşitli temalara indirgenmesi ve verileri tartışılacak bir türde sunulması basamaklarını içerir (Creswell, 2016, s. 180). Bu araştırmada belge incelemesi yoluyla elde edilen veriler betimsel analiz tekniğiyle analiz edilmiştir.

Bulgular

Türk Eğitim Sistemi

Uzun süren savaşların ardından kazanılan bağımsızlık ve 1923'te kurulan Türkiye Cumhuriyeti Devleti'nin önünde çözülmesi gereken birçok sorun vardır. Öncelikle savaşların yol açtığı yıkımın etkilerini ortadan kaldırmak, yeni kurulan sistemin temel dayanaklarını belirlemek ve var olan kaynakları doğru yöne kanalize etmek için bir yol haritası çizilmiştir. Bir taraftan acil sorunların çözümü için geçici tedbirler alınırken diğer taraftan sorunlara köklü çözüm üretmenin arayışına girilmiştir. Cumhuriyet yöneticileri köklü çözümün bir ayağının da eğitim olduğunun farkına varmışlardır. Mesela Kurtuluş Savaşı devam ederken 1921 yılında Ankara'da Maarif Kongresi'nin yapılması ve Atatürk'ün bu kongreye katılımı bu iddianın ispatına işaretir.

Cumhuriyet'in ilanı sonrası eğitim sistemini şekillendirmek için yoğun bir çalışma başlatılmıştır. Okullaşma oranlarının artırılması, halk eğitimi, eğitim sisteminin yeniden düzenlenmesi, öğretmen yetiştirme gibi birçok alanda hukuki ve sosyal düzenlemelere girilmiştir. Ancak bu düzenlemeler içinde üzerinde durulan en önemli konulardan biri

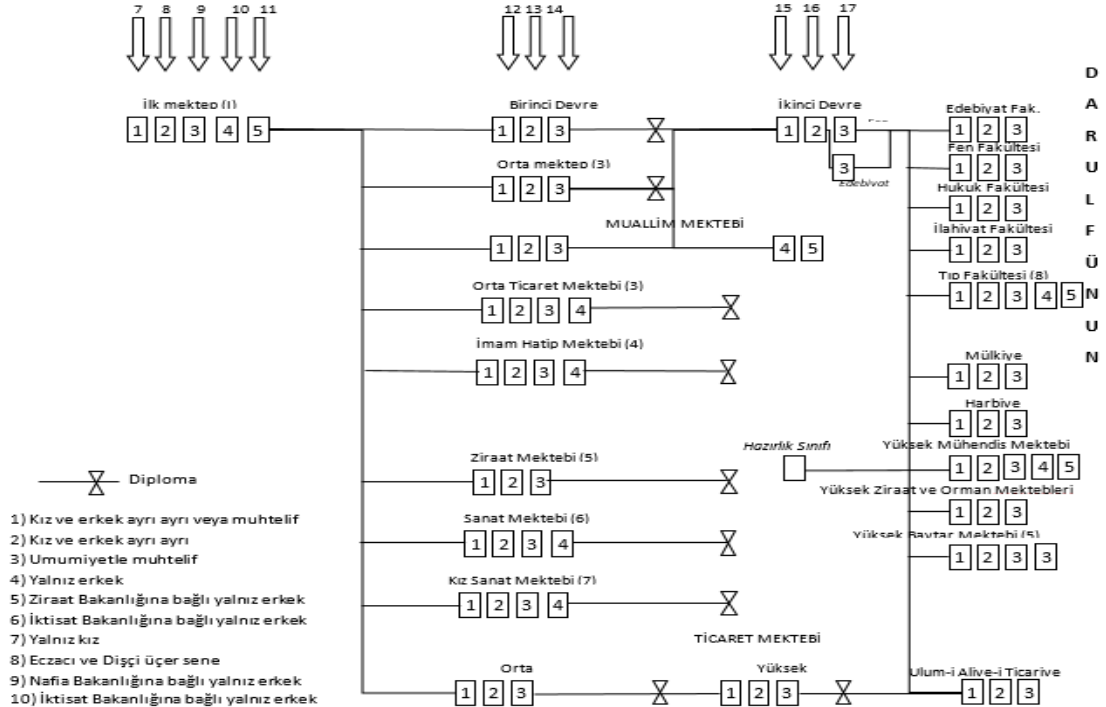
eğitim sisteminin nasıl bir insan yetiştireceği sorunudur. Cumhuriyet ilan edildikten yaklaşık beş ay sonra eğitim sisteminin yönünü çizen hukuksal bir düzenlemeye gidilerek Tevhid-i Tedrisat Kanunu yasalaştırılmıştır. Bu yasayla Tanzimat ile başlayan Batılılaşma ve laik-seküler insan yetiştirme düşüncesi hukuksal bir temele oturtulmuş, Osmanlı'nın ve İslam kültürünün köklü kurumlarından olan medreselerin faaliyetleri sonlandırılmıştır. Bu dönemde Heyet-i İlmiye toplantıları, Misak-ı Maarif Genelgesi ve diğer düzenlemeler ile eğitim sisteminin amaçları ve yetiştirilecek insan nitelikleri belirlenmiştir. Bu belgelerde yetiştirilecek insan nitelikleri; laik, cumhuriyetçi, milli- üretken, aktif ve zorluklara karşı durabilecek irade sahibi bir insan tipi olarak özetlenebilir (Binbaşoğlu, 1995).

Cumhuriyet'in İlanı Sonrası Millî Eğitim Bakanlığı Teşkilatı ve Türk Eğitim Sistemi

Osmanlı Devleti'nin I. Dünya Savaşı sonrası yerini Türkiye Cumhuriyeti'ne bırakmasıyla eğitim sistemi ile ilgili ilk yasal düzenlemelerden biri bakanlıkların kurulmasıdır. Bu kapsamda 2 Mayıs 1920 yılında çıkarılan 3 numaralı kanunla Millî Eğitim Bakanlığı kurulmuştur (Resmî Gazete, 1926). Cumhuriyet'in ilanından sonra Millî Eğitim Bakanlığı farklı isimler altında örgütlenmiştir. Kronolojik sıraya göre Bakanlığın aldığı isimler şunlardır: Cumhuriyet ilan edildiğinde Bakanlığın ismi Maarif Vekaletidir. 1935'te Bakanlığın ismi Kültür Bakanlığı olarak; 1941 tarihinde Maarif Vekilliği olarak 1946'da Millî Eğitim Bakanlığı olarak, 1950'de Maarif Vekâleti olarak, 1960'ta Millî Eğitim Bakanlığı olarak, 1983'te Millî Eğitim ve Gençlik Bakanlığı olarak ve son olarak 1989'da Millî Eğitim Bakanlığı olarak isimlendirilmiştir.

TÜRK ÖĞRETİM SİSTEMİNİN YAPISI

(TEVHİD-İ TEDRİSATTAN SONRA: 1924—1925)

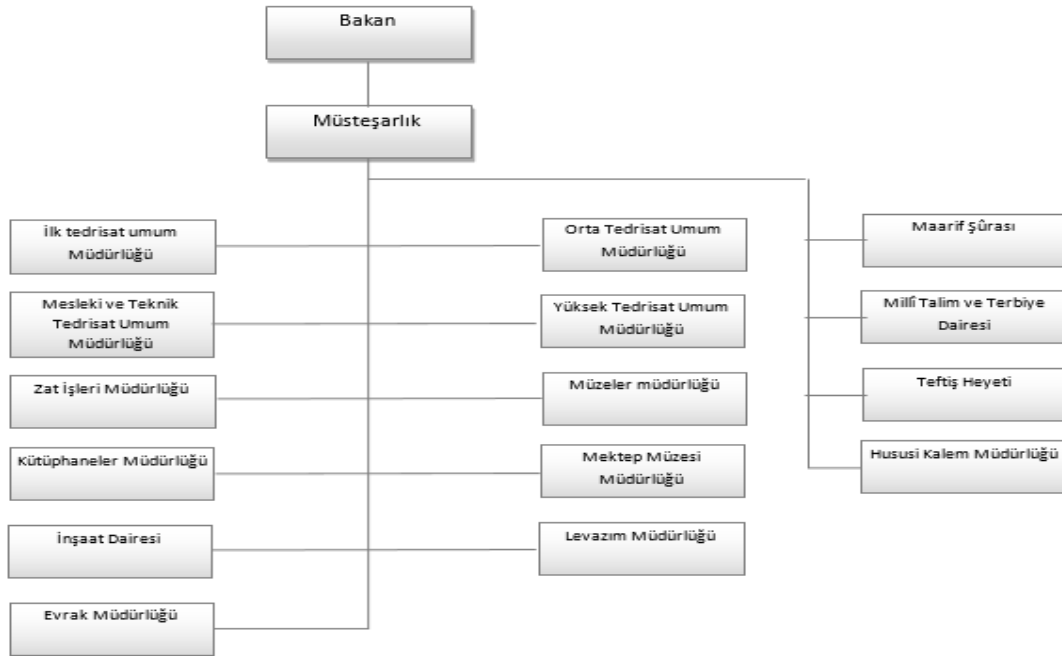


Şekil 1. Cumhuriyet'in ilanı sonrası Türk Eğitim Sisteminin Yapısı (Unat, 1964).

Cumhuriyet, Osmanlı'dan aldığı millî eğitim teşkilatında ilk düzenlemeyi 1926 yılında yasalaşan Maarif Teşkilatına Dair Kanun ile yapmıştır. Bu kanun, maddelerinde

zaman zaman çeşitli ekleme/çıkarmalar yapılsa da varlığını 1992 yılında yasalaşan 3797 sayılı Milli Eğitim Bakanlığı Teşkilat ve Görevleri Hakkındaki Kanun'un yasalaşmasına kadar sürdürmüştür. Kanuna göre, Bakanlık merkezinde iki kurul oluşturulmuştur: İlk kurul Türk dili hakkında ilmi araştırmalar yapmakla görevli iken ikinci kurul ülke genelinde eğitim-öğretim işlerini düzenlemekle görevlendirilmiştir. Kanunda ülke genelinde tüm eğitim kurumlarının açılma izinleri ile tüm eğitim programlarının Bakanlık tarafından onaylatılmasının zorunlu olduğu ifade edilmiştir. Kanunda eğitim hizmetlerinde esas olanın öğretmenlik olduğu vurgulanırken ülke özellik ve şartlarına göre eğitim mıntıklarına (bölgelerine) ayrılmıştır. Her eğitim bölgesi için maarif eminlikleri adıyla yeni bir kadro ihdas edilmiştir. Ancak maarif eminliğine ihtiyaç kalmaması üzerine bu birim 2 Temmuz 1931 tarihinde yayımlanan 1834 Sayılı Maarif Eminliklerinin İlgası Hakkında Kanun ile yürürlükten kaldırılmıştır (Resmi Gazete, 1931).

789 sayılı kanun içinde eğitim sistemiyle ilgili düzenlemeler içerse de milli eğitim teşkilat yapısı ile ilgili bir bilgi yer almamıştır. Bakanlık teşkilat birimleri ile ilgili düzenleme 2287 sayılı Maarif Vekâleti Merkez Teşkilâtı ve Vazifeleri Hakkında Kanun ile yapılmıştır (Resmi Gazete, 1933).



Şekil 2: 2287 Sayılı Kanuna Göre Milli Eğitim Bakanlığı Teşkilat Şeması (Araştırmacı tarafından oluşturulmuştur).

Kanunda Bakanlık merkezinde; Müsteşarlık, Maarif Şûrası, Millî Talim ve Terbiye Dairesi, Teftiş Heyeti, Yüksek Tedrisat Umum Müdürlüğü, Orta Tedrisat Umum Müdürlüğü, İlk Tedrisat Umum Müdürlüğü, Mesleki ve Teknik Tedrisat Umum Müdürlüğü, Zat İşleri Müdürlüğü, Müzeler Müdürlüğü, Kütüphaneler Müdürlüğü, Mektep Müzesi Müdürlüğü, Hususî Kalem Müdürlüğü, İnşaat Dairesi, Levazım Müdürlüğü ve Evrak Müdürlüğü olmak üzere 16 birim yer almıştır. Bu düzenlemenin Osmanlı Devri'nde 1918 yılında yapılan son teşkilat düzenlemesinden farkı şöyle açıklanabilir: Son düzenlemede 1918 Bakanlık merkez teşkilatı düzenlemesinde (Salnâme-i Devlet-i Aliyye-i Osmaniyye, 1918) yer alan dokuz birim (Telif ve Tercüme Dairesi, Muhasebe Dairesi, İhsaiyat Kalemi, Hıfzıssıhha Mekâtibi Dairesi, Hukuk Müşavirliği, Meclisi Maarif Kalemi, Müşavirlik Kalemi, Mimari Şubesi, Daruleytam Müdüriyeti Umumiyesi) yer almamıştır. Bunun yerine Mesleki ve Teknik Tedrisat Umum Müdürlüğü,

Zat İşleri Müdürlüğü, Müzeler Müdürlüğü, Kütüphaneler Müdürlüğü, Mektep Müzesi Müdürlüğü, İnşaat Dairesi ve Evrak Müdürlüğü birimleri açılmıştır. Ancak yeni düzenlemede asıl göze çarpan noktalar; Mesleki ve Teknik Tedrisat Umum Müdürlüğü ve Zat İşleri Müdürlüğünün kurulması, Talim ve Terbiye Kurulunun görev alanlarının belirlenmesi ve Milli Eğitim Şuralarının üç yılda bir toplanmasının kararlaştırılmasıdır.

10/06/1935 tarihinde yasalaşan 2773 sayılı kanunla (Resmi Gazete, 1935) Türk dilinde sadeleşme kapsamında Bakanlığa bağlı birimlerin isimleri değiştirilmiştir. O zamanki adıyla Bakanlığın ismi Kültür Bakanlığıdır. Eski ve yeni isimleriyle Bakanlık birimleri; Yönetgerlik (Müsteşarlık), Kültür Danıştı (Maarif Şûrası), Kültür Kurulu (Millî Talim ve Terbiye Dairesi), İspekterlik Kurulu (Teftiş Heyeti), Yüksek Öğretim Genel Direktörlüğü (Yüksek Tedrisat Umum Müdürlüğü), Orta Öğretim Genel Direktörlüğü (Orta Tedrisat Umum Müdürlüğü), İlk Öğretim Genel Direktörlüğü (İlk Tedrisat Umum Müdürlüğü), Ertik ve Teknik Öğretim Genel Direktörlüğü (Mesleki ve Teknik Tedrisat Umum Müdürlüğü), Ar Genel Direktörlüğü (Güzel Sanatlar Genel Müdürlüğü), Özel Okullar Direktörlüğü, Beden Eğitimi ve İzcilik Direktörlüğü, Yayın Direktörlüğü, Öntükler ve Müzeler Direktörlüğü (Müzeler Müdürlüğü), Kitabsaraylar Direktörlüğü (Kütüphaneler Müdürlüğü), Okul Müzesi Direktörlüğü (Mektep Müzesi Müdürlüğü), Zat İşleri Direktörlüğü (Zat İşleri Müdürlüğü), Özelbüro Direktörlüğü (Hususî Kalem Müdürlüğü), Yapılar Dayrası (İnşaat Dairesi), Gereç Direktörlüğü (Levazım Müdürlüğü) ve Arşiv Direktörlüğü (Evrak Müdürlüğü) olarak adlandırılmıştır. Yeni düzenleme ile Bakanlık bünyesinde Ar Genel Direktörlüğü (Güzel Sanatlar Genel Müdürlüğü), Özel Okullar Direktörlüğü, Beden Eğitimi ve İzcilik Direktörlüğü ile Yayın Direktörlüğü isminde dört yeni birim açılmıştır.

Bakanlık ve Bakanlığa bağlı birim isimleri 1941 yılında yeniden eski haline dönüştürülmüştür (Resmi Gazete, 1941). Bakanlık Maarif Vekilliği adını alırken 20 olan merkez birimi sayısı 26'ya çıkarılmıştır. Yeni kurulan birimler; Meslekî ve Teknik Öğretim Müsteşarlığı, Meslekî ve Teknik Öğretim Teftiş Heyeti, Erkek Teknik Öğretim Müdürlüğü, Ticaret Öğretim Müdürlüğü, Kız Teknik Öğretim Müdürlüğü, Meslekî ve Teknik Öğretim Yapı İşleri Müdürlüğü, Meslekî ve Teknik Öğretim Teknik Büro Müdürlüğü, Hukuk Müşavirliği, Seferberlik Müdürlüğü, Meslekî ve Teknik Öğretim Muamelât Şefliğidir. Millî Eğitim Şurası, Güzel Sanatlar Genel Müdürlüğü, Yapılar Dayrası ile Arşiv Direktörlüğü birimleri kapatılmıştır.

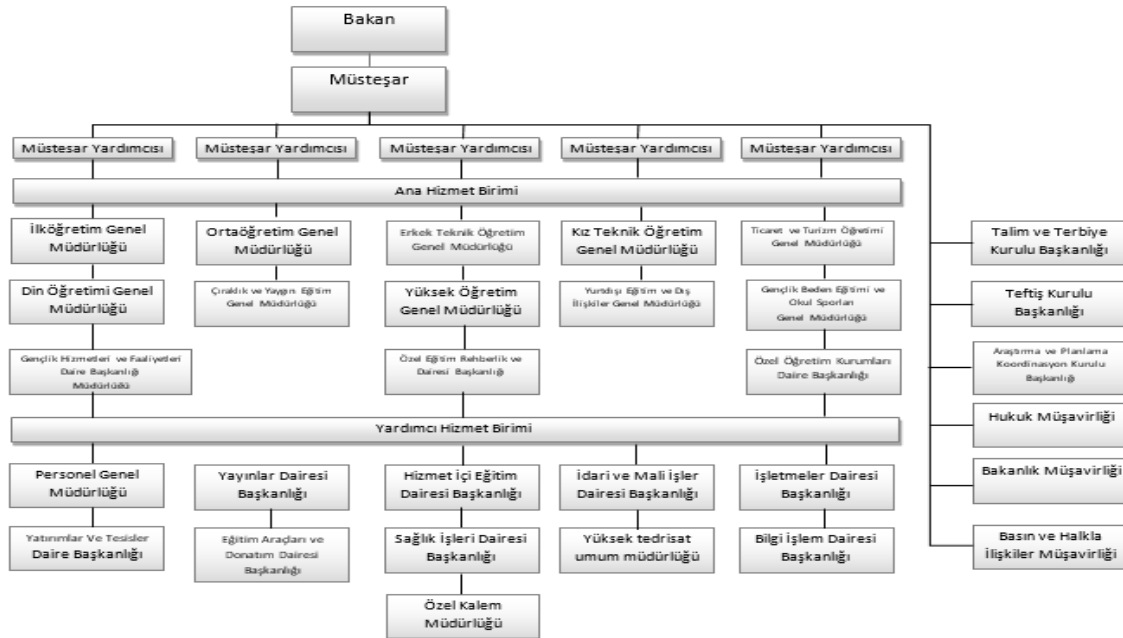
Yapılan yeni düzenlemede daha çok mesleki ve teknik öğretim ile ilgili birimler yer almıştır. Bu uygulama, o dönemde Bakanlık tarafından önemsenen üretken insan yetiştirme projesinin bir yansıması olarak düşünülebilir. Ayrıca Hukuk Müşavirliği biriminin kurulması demokratikleşme yönünde atılan adımlardan biri olarak görülebilir. II. Dünya Savaşı'nın Türk eğitim sistemine etkilerinin bir göstergesi de Seferberlik Müdürlüğünün kurulmasıdır.

Resmi belgelerde geçen ifadelerden de anlaşılacağı üzere Maarif Vekilliğinin ismi 1946 yılında yeniden Millî Eğitim Bakanlığı olarak değiştirilmiştir (Resmi Gazete, 1946). Aynı yıl yasalaşan kanunda Bakanlık merkez teşkilatı yeniden düzenlenmiştir. Talim ve Terbiye Dairesi, Teftiş Kurulu, Yüksek Öğretim Genel Müdürlüğü, Orta Öğretim Genel Müdürlüğü, İlk Öğretim Genel Müdürlüğü, Güzel Sanatlar Genel Müdürlüğü, Eski Eserler ve Müzeler Genel Müdürlüğü, Erkek Teknik Öğretim Müdürlüğü, Ticaret Öğretim Müdürlüğü, Kız Teknik Öğretim Müdürlüğü, Meslekî ve Teknik Öğretim. Yapı İşleri Müdürlüğü, Meslekî ve Teknik Öğretim Teknik Büro Müdürlüğü, Hukuk Müşavirliği, Özel Okullar Müdürlüğü, Beden Eğitimi ve İzcilik Müdürlüğü, Yayın Müdürlüğü, Kitaplıklar Müdürlüğü, Okul Müzesi Müdürlüğü, Zatişleri Müdürlüğü, Özel Kalem Müdürlüğü, Seferberlik ve Askerlik Öğretim Müdürlüğü, Levazım Müdürlüğü, Evrak Müdürlüğü,

Meslekî ve Teknik Öğretim Muamelât Şefliği yeni düzenlemede yer alan Bakanlık merkez birimleridir. Ayrıca bu kanunla taşra teşkilatı ile ilgili düzenlemeye gidilmiştir. Kanunda Milli Eğitim Müdürlükleri ve ilköğretim müfettişleri taşra teşkilatı birimi olarak gösterilmiştir.

Bakanlığın ismi 1954 tarihinde Maarif Vekâleti olarak değiştirilmiştir (Resmi Gazete, 1954). 26/02/1960 tarihinde yapılan değişiklikle Bakanlık merkez teşkilatında Öğretmen Okulları Umum Müdürlüğü kurulmuştur. Öğretmen Yetiştirme Genel Müdürlüğü'nün görevleri arasında mesleki ve teknik öğretim dışında öğretmen yetiştiren tüm kurumların (Yüksek İslam Enstitüleri dâhil) eğitim, öğretim ve yönetim işlerini düzenlemek ve öğretmenlerin hizmet içi ve hizmet öncesi yetiştirilmesi süreçlerini düzenlemek yer almıştır. 1984 yılında yapılan yeni düzenlemede Bakanlığın ismi Milli Eğitim Gençlik ve Spor Bakanlığı olarak değiştirilmiştir. Bakanlık birimleri çoğu zaman kanun ile kurulurken bazen de "olur"larla kurulmuştur. Mesela; 28.11.1960 tarihli ve 17688 sayılı olurla Din Öğretimi Genel Müdürlüğü kurulmuştur.

12 Eylül darbesi sonrası Bakanlık teşkilat yapısı yeniden düzenlenmiştir. Yeni düzenleme ile Bakanlık merkezinde 12 esas birim; 11 danışma ve denetim birimi, 10 yardımcı birim oluşturulmuştur. Esas birimler; Okul Öncesi ve Temel Eğitim Genel Müdürlüğü; Orta Eğitim Genel Müdürlüğü, Yüksek Eğitim Genel Müdürlüğü, Dış İlişkiler ve Yurt Dışı Eğitimi Genel Müdürlüğü, Din Eğitimi Genel Müdürlüğü, Erkek Teknik Eğitimi Genel Müdürlüğü, Kız Teknik Eğitimi Genel Müdürlüğü, Yaygın Eğitim Genel Müdürlüğü, Çıraklık Eğitimi Genel Müdürlüğü, Ticaret ve Turizm Eğitimi Genel Müdürlüğü, Özel Öğretim Kurumları Daire Başkanlığı, Özel Eğitim Daire Başkanlığı, Hizmetiçi Eğitim Daire Başkanlığı ile Beden Eğitimi ve İzcilik Daire Başkanlığıdır (Resmi Gazete, 1982).



Şekil 3. 1982 Yılı itibarıyla Milli Eğitim Bakanlığı Teşkilat Şeması (Araştırmacı tarafından oluşturulmuştur).

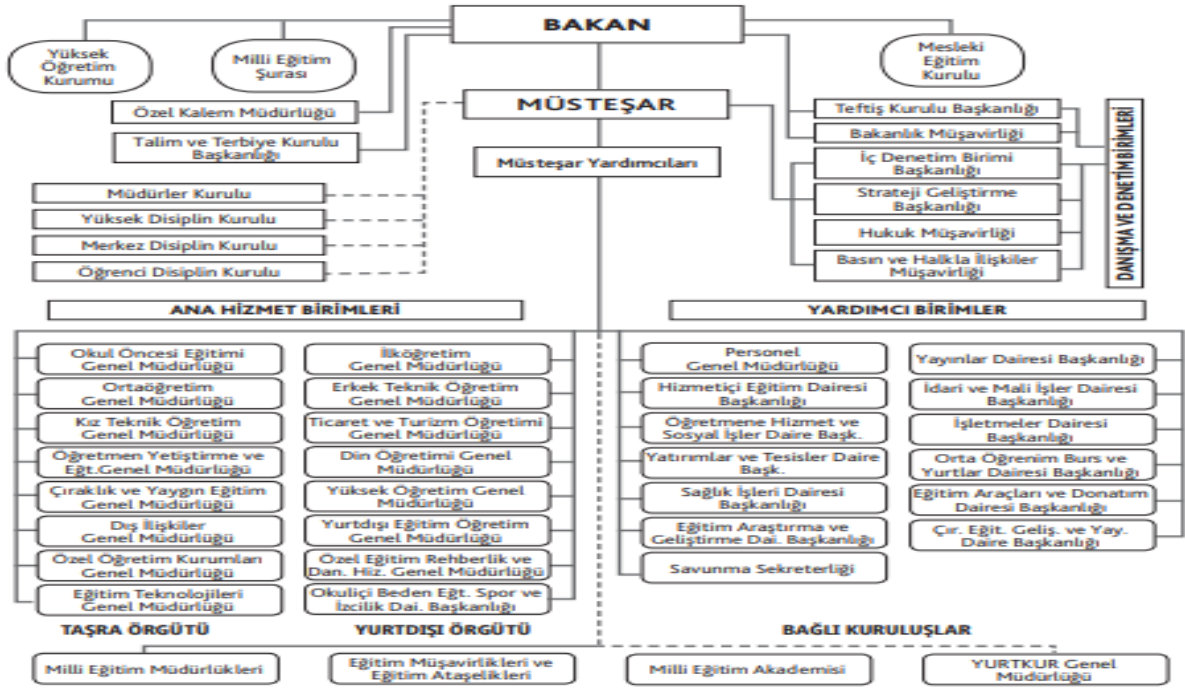
Bu düzenleme ile genel müdürlük sayısı azaltılmıştır. Yapılan düzenlemede göze çarpan bir diğer husus Öğretmen Yetiştirme Genel Müdürlüğü'nün kapatılmasıdır. Bu kanundan yaklaşık bir yıl sonra, 1983 yılında yapılan yeni düzenleme ile Okul Öncesi

Eğitimi Genel Müdürlüğü kapatılarak İlköğretim Genel Müdürlüğü bünyesine alınmış, Gençlik Beden Eğitimi ve Okul Spor Hizmetleri Genel Müdürlüğü ile Gençlik Hizmetleri ve Faaliyetleri Dairesi Başkanlığı adında iki yeni birim kurulmuştur (Resmi Gazete, 1984).

1989 yılında Kanun Hükmündeki Kararname (KHK) ile yapılan yasal düzenleme ile merkez teşkilatında Öğretmen Eğitimi Genel Müdürlüğü yeniden kurulmuş, Gençlik Beden Eğitimi ve Okul Spor Hizmetleri Genel Müdürlüğü ile Gençlik Hizmetleri ve Faaliyetleri Dairesi Başkanlığı kapatılmıştır. Aynı Kanun Hükmündeki Kararnamede temel görevi eğitim sisteminin gelişmesine katkıda bulunmak için gerekli araştırma geliştirme ve incelemeleri yapmak olan Milli Eğitim Akademisi de kurulmuştur (Resmi Gazete, 20331). Fakat bu birim kâğıt üstünde kalmış, milli eğitim sistemi içerisinde Milli Eğitim Akademisi açılamamıştır.

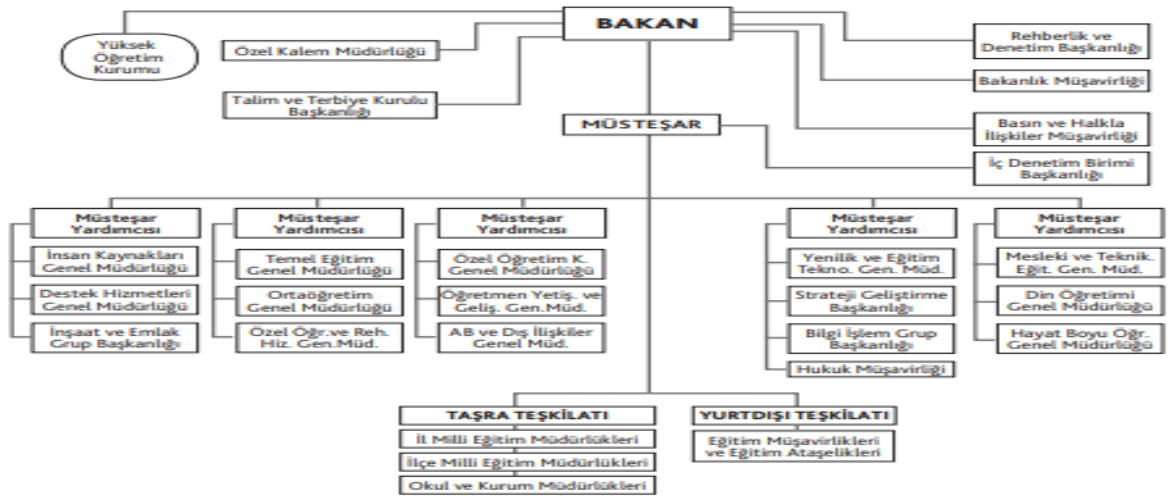
Bakanlık teşkilat yapısında 1992 yılında köklü bir düzenlemeye gidilmiştir. Resmi Gazete’de yayımlanan teşkilat yasası ile Bakanlık merkez, taşra ve yurtdışı teşkilatı olmak üzere üç ana birimde teşkilatlandırılmıştır. Merkez teşkilatında; Bakanlık Makamı, Talim ve Terbiye Kurulu, Ana Hizmet Birimleri, Danışma ve Denetim Birimleri ile Yardımcı Birimler olmak üzere beş bölüm yer almıştır. Ana hizmet birimleri 15 genel müdürlük ve 1 daire başkanlığından oluşmuştur. Bunlar; Okul Öncesi Eğitimi Genel Müdürlüğü, İlköğretim Genel Müdürlüğü, Ortaöğretim Genel Müdürlüğü, Erkek Teknik Öğretim Genel Müdürlüğü, Kız Teknik Öğretim Genel Müdürlüğü, Ticaret ve Turizm Öğretimi Genel Müdürlüğü, Öğretmen Yetiştirme ve Eğitimi Genel Müdürlüğü, Din Öğretimi Genel Müdürlüğü, Çıracılık ve Yaygın Eğitim Genel Müdürlüğü, Yükseköğretim Genel Müdürlüğü, Dış İlişkiler Genel Müdürlüğü, Yurt Dışı Eğitim Öğretim Genel Müdürlüğü, Özel Öğretim Kurumları Genel Müdürlüğü, Özel Eğitim Rehberlik ve Danışma Hizmetleri Genel Müdürlüğü, Bilgisayar Eğitimi ve Hizmetleri Genel Müdürlüğü ile Okulî Beden Eğitimi, Spor ve İzcilik Dairesi Başkanlığıdır. Bu birimlere yardımcı olmak üzere 14 yardımcı hizmet birimi kurulmuştur. Bu birimler; Personel Genel Müdürlüğü, Yayınlar Dairesi Başkanlığı, Hizmetiçi Eğitim Dairesi Başkanlığı, İdarî ve Malî İşler Dairesi Başkanlığı, Öğretmene Hizmet ve Sosyal İşler Dairesi Başkanlığı, İşletmeler Dairesi Başkanlığı, Yatırımlar ve Tesisler Dairesi Başkanlığı, Eğitim Araçları ve Donatım Dairesi Başkanlığı, Sağlık İşleri Dairesi Başkanlığı, Ortaöğretim Burs ve Yurtlar Dairesi Başkanlığı, Eğitimi Araştırma ve Geliştirme Dairesi Başkanlığı, Çıracılık, Meslekî ve Teknik Eğitimi Geliştirme ve Yaygınlaştırma Fonu Dairesi Başkanlığı, Savunma Sekreterliği ile Özel Kalem Müdürlüğüdür (Resmi Gazete, 1992).

3797 sayılı kanunda taşra teşkilatı olarak il/ilçe milli eğitim müdürlükleri ve buna bağlı birimler; yurtdışı teşkilatı olarak yurt dışında Bakanlığa bağlı kurulacak birimler kurulacağı hüküm altına alınmıştır. Ayrıca Millî Eğitim Akademisi, Yükseköğrenim Kredi ve Yurtlar Kurumu Genel Müdürlüğü ile Film, Radyo, Televizyonla Eğitim Merkezi, Millî Eğitim Bakanlığına bağlı kuruluşlar olarak kanunda yer almıştır. Bu kanunla 22 Mart 1926 tarih ve 789 sayılı Maarif Teşkilatına Dair Kanun, 22 Haziran 1933 tarih ve 2287 sayılı Maarif Vekâleti Merkez Teşkilatı ve Vazifeleri Hakkında Kanun ile bu kanunların ek ve tadilleri ve diğer kanunların bu Kanuna aykırı hükümleri yürürlükten kaldırılmıştır. Yeni düzenleme ile milli eğitim teşkilat yapısı şöyle şekillendirilmiştir:



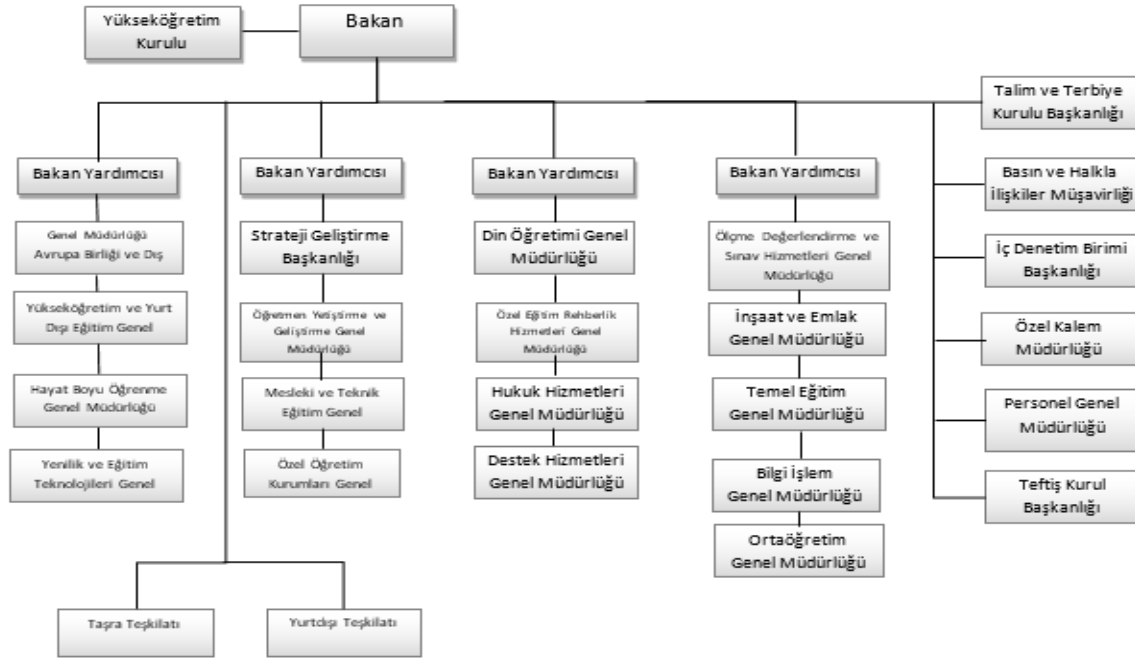
Şekil 4. 3797 sayılı Kanun sonrası Milli Eğitim Bakanlığı Teşkilat Şeması (Kaynak:www.meb.gov.tr/teskilat.html).

2011 tarihinde yapılan KHK düzenlemesi ile Milli Eğitim Bakanlığına ait teşkilat yeniden düzenlenmiştir (Resmi Gazete, 2011). Yeni düzenlemeye göre Bakanlık merkez, taşra ve yurtdışı teşkilatı olmak üzere üç birimde teşkilatlanmıştır. Bakanlık hizmet birimleri; Temel Eğitim Genel Müdürlüğü, Ortaöğretim Genel Müdürlüğü, Meslekî ve Teknik Eğitim Genel Müdürlüğü, Din Öğretimi Genel Müdürlüğü, Özel Eğitim ve Rehberlik Hizmetleri Genel Müdürlüğü, Hayat Boyu Öğrenme Genel Müdürlüğü, Özel Öğretim Kurumları Genel Müdürlüğü, Yenilik ve Eğitim Teknolojileri Genel Müdürlüğü, Öğretmen Yetiştirme ve Geliştirme Genel Müdürlüğü, Avrupa Birliği ve Dış İlişkiler Genel Müdürlüğü, Rehberlik ve Denetim Başkanlığı, Strateji Geliştirme Başkanlığı, Hukuk Müşavirliği, İnsan Kaynakları Genel Müdürlüğü, Destek Hizmetleri Genel Müdürlüğü, Bilgi İşlem Grup Başkanlığı, İnşaat ve Emlak Grup Başkanlığı, Basın ve Halkla İlişkiler Müşavirliği ile Özel Kalem Müdürlüğü olmak üzere 19 birimdir.



Şekil 5. 652 sayılı KHK sonrası Milli Eğitim Bakanlığı Teşkilat Şeması (araştırmacı tarafından oluşturulmuştur).

Bakanlığa ait son teşkilat düzenlemesi 2018 yılında yürürlüğe giren 1 sayılı Cumhurbaşkanlığı Kararnamesinde yer almıştır. Yeni düzenlemede Bakanlık hizmet birimleri; Temel Eğitim Genel Müdürlüğü, Ortaöğretim Genel Müdürlüğü, Meslekî ve Teknik Eğitim Genel Müdürlüğü, Din Öğretimi Genel Müdürlüğü, Özel Eğitim ve Rehberlik Hizmetleri Genel Müdürlüğü, Hayat Boyu Öğrenme Genel Müdürlüğü, Özel Öğretim Kurumları Genel Müdürlüğü, Yenilik ve Eğitim Teknolojileri Genel Müdürlüğü, Öğretmen Yetiştirme ve Geliştirme Genel Müdürlüğü, Ölçme, Değerlendirme ve Sınav Hizmetleri Genel Müdürlüğü, Yükseköğretim ve Yurt Dışı Eğitim Genel Müdürlüğü, Avrupa Birliği ve Dış İlişkiler Genel Müdürlüğü, Personel Genel Müdürlüğü, Hukuk Hizmetleri Genel Müdürlüğü, Destek Hizmetleri Genel Müdürlüğü, Bilgi İşlem Genel Müdürlüğü, İnşaat ve Emlak Genel Müdürlüğü, Talim ve Terbiye Kurulu Başkanlığı, Teftiş Kurulu Başkanlığı, Strateji Geliştirme Başkanlığı, Basın ve Halkla İlişkiler Müşavirliği ile Özel Kalem Müdürlüğüdür. Yeni düzenlemede Bakanlık hizmet birimi sayısı 22'dir. Kararnamede Bakanlığın merkez, taşra ve yurtdışı olmak üzere üç temel teşkilat yapısı korunmuştur (Resmi Gazete, 2018).

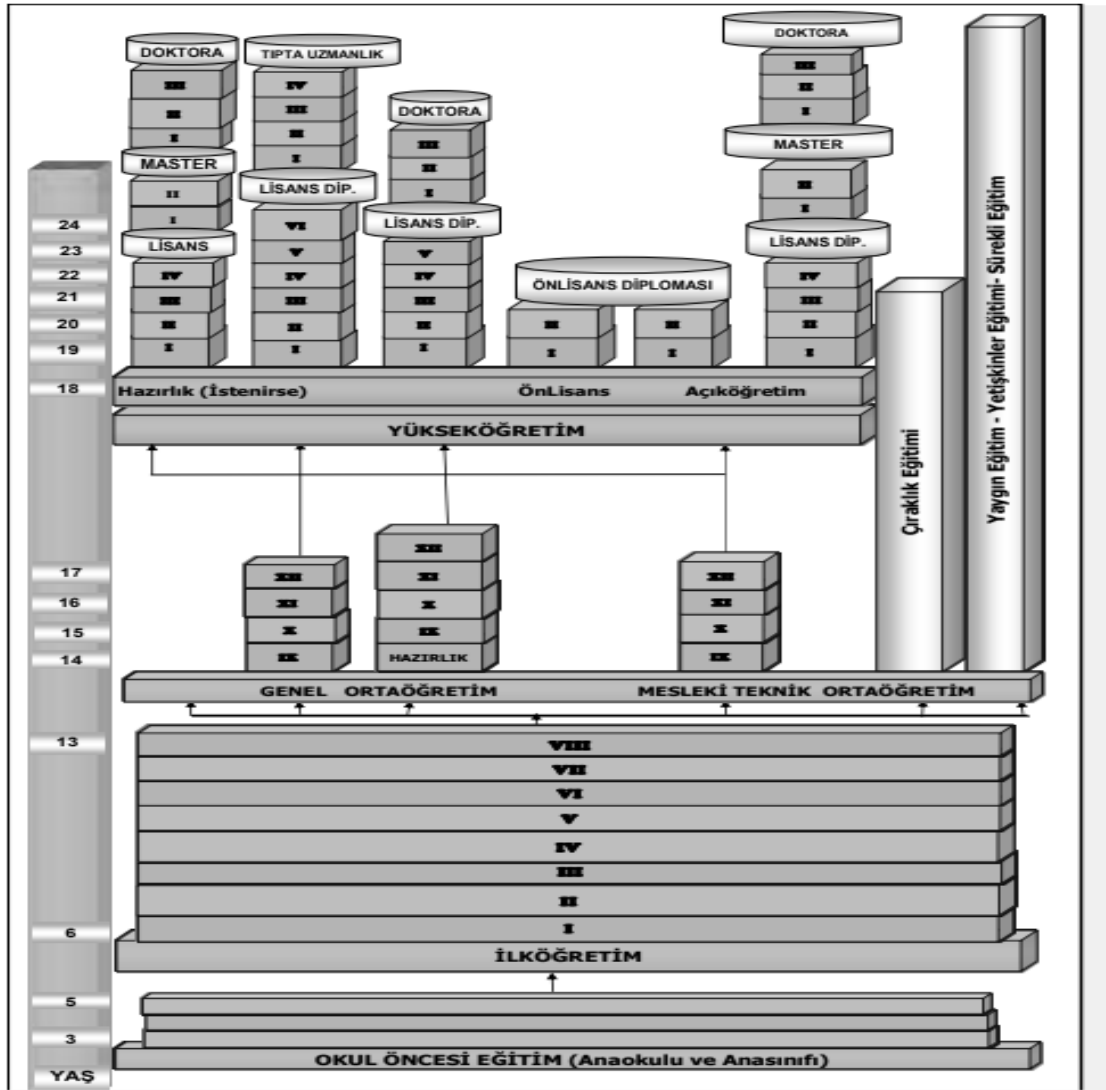


Şekil 6. Cumhuriyet'in yüzüncü yılında Millî Eğitim Bakanlığı Teşkilat Şeması (araştırmacı tarafından oluşturulmuştur).

Türk eğitim sisteminin okul kademeleri ile ilgili yapısı Osmanlı eğitim sistemi üzerine bina edilmiştir. Cumhuriyet'in ilanı öncesi ana mektepleri ile başlayan eğitim sistemi sıbyan/iptidai mektepler, rüştiyeler, idadiler, sultaniler ve son olarak yükseköğretim kademesi olarak Darülfünun ile tamamlanmaktadır. Bu dönemde temel eğitimden sonra hazırlık eğitimi olarak doğrudan meslek okullarına (meslek, ziraat, ticaret, öğretmen vs) kaydolma da mümkün olmuştur. Cumhuriyet'in ilanı sonrası eğitim sistemi beş sınıflı ilkokul (ayrı ayrı veya karma) ile başlayan ve sonrasında ortaokula geçiş yapılabilen bir düzenedir. Ortaokulların bir kısmı bağımsız olarak faaliyetini sürdürürken bir kısmı da genel ve meslek liselerinin bünyesinde faaliyet göstermiştir. Eğitim sistemi içinde genelde öğretim süreleri üç yıl olan meslek okulları yer aldığı gibi öğretim süresi dört yıl olan meslek ortaokulları (ticaret, imam-hatip, sanat ve kız sanat meslek ortaokulları) da bulunmaktadır. Lise öğretimi sonrası yükseköğretime geçiş ancak genel liselere verilmiştir. Diğer meslek okullarının yükseköğretime geçişine sistem izin

vermemektedir. Ama meslek okulları mezunları için yüksek düzeyli okulları meslek okulları (yüksek ziraat ve orman mektebi, yüksek baytar mektebi gibi) açılmıştır. Yükseköğretim okulları ise öğretim süreleri üç yıl olan okullardır (MEB, 1973).

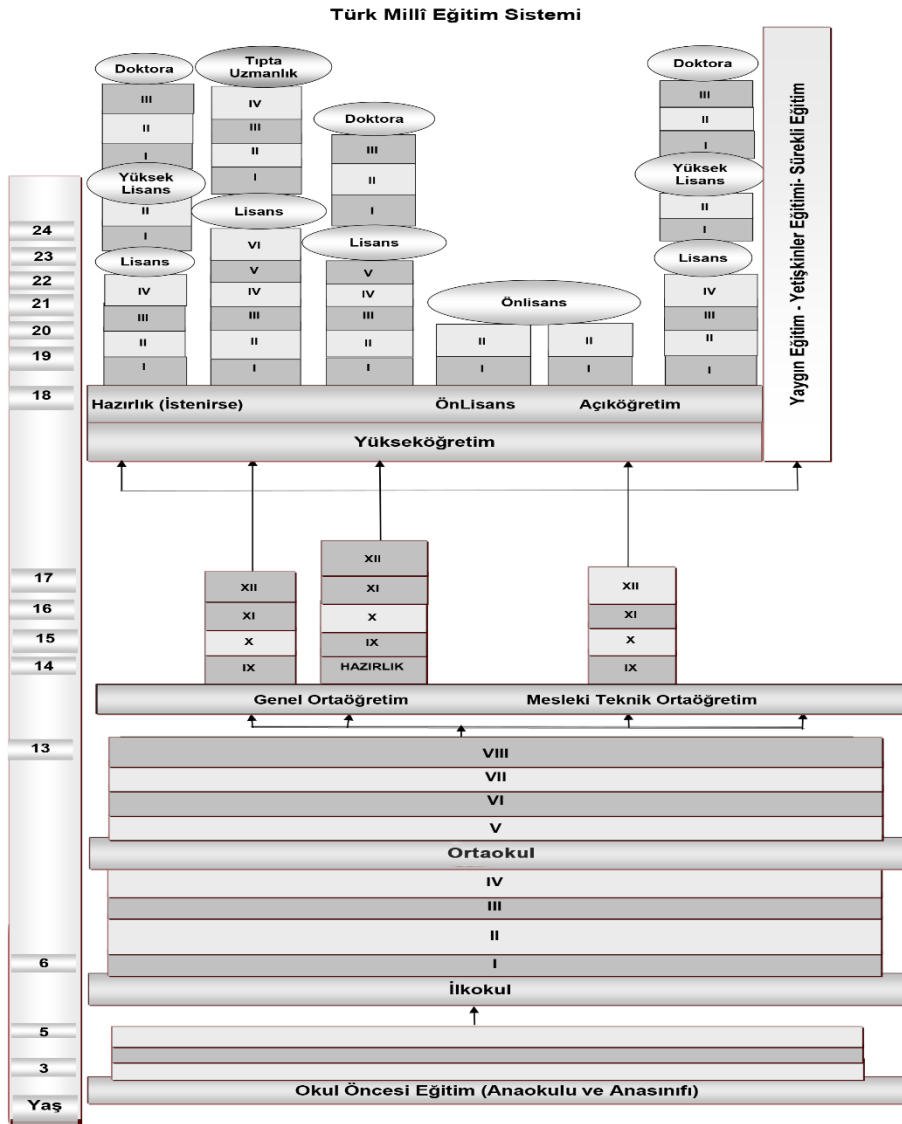
Bu sistem içinde küçük değişiklikler yapılırsa da 1739 sayılı Milli Eğitim Temel Kanunu'nun yasalaştığı 1973 yılına kadar genel hatlarıyla devam etmiştir. Milli Eğitim Temel Kanunu'nda eğitim sistemi örgün ve yaygın eğitim olmak üzere ikiye ayrılmıştır. Örgün eğitim kurumları; okul öncesi eğitimi, temel eğitim, ortaöğretim ve yükseköğretim kurumlarıdır. Yaygın eğitim ise, örgün eğitim yanında veya dışında düzenlenen eğitim faaliyetlerinin tümünü kapsar. Okul öncesi eğitim mecburi öğrenim çağına gelmemiş çocukların eğitimini kapsayan ve isteğe bağlı bir eğitimidir. Temel eğitim ise beş yıllık ilkököl ve üç yıllık ortaokul eğitiminden oluşur. Kanunla ortaokullar ortaöğretim kurumu olmaktan çıkarılıp temel eğitim kurumu haline dönüştürülmüştür. Yine kanuna göre ilkököl ve ortaokullar bağımsız okullar halinde kurulabileceği gibi, imkân ve şartlara göre, birlikte de kurulabilecektir. 1739 sayılı Milli Eğitim Temel Kanunu'nda ortaöğretim kurumlarının temel eğitime dayalı, öğretim süresi en az üç yıl olan genel, meslekî ve teknik öğretim kurumlarından oluştuğu hüküm altına alınmıştır. Kanunda imam-hatip liseleri ortaöğretim düzeyinde bir okul olarak kademelendirilmişken güzel sanatlar temel ve ortaöğretim düzeyinde kademelendirilmiştir (Resmi Gazete, 1973).



Şekil 7. 1973 Milli Eğitim Temel Kanunu'na göre Türk Eğitim Sistemi (Kaynak:MEB,2010).

Millî Eğitim Temel Kanunu'nda ortaöğretime dayalı, en az iki yıllık yüksek düzeyde eğitim veren üniversiteler, akademiler ve yüksekokulların yükseköğretim kurumları olduğu bildirilmiştir. Kanununun 43-48. maddeler arasında öğretmenlik mesleğine dair hükümler yer almıştır. Buna göre öğretmenliğin bir ihtisas mesleği olduğu, öğretmenlik için üç yeterlik alanının genel kültür, özel alan eğitimi ve pedagojik formasyon olduğu, öğretmenlerin öğretmen yetiştiren kurumlar, akademiler, üniversitelerin ilgili fakülte, enstitü ve bölümleri ile bunlara denkliği Millî Eğitim Bakanlığınca kabul edilen yurt dışı kurumlarda yetişmiş olmaları gerektiği, öğretmen olabilmek için pedagojik formasyon eğitiminin şart koşulduğu kanun metnine yerleştirilmiştir.

1997 tarihinde yapılan düzenleme ile ilköğretim kurumlarında kesintisiz sekiz yıl eğitim yapılacağı kararlaştırılmıştır (Resmî Gazete, 1997). Ancak 2012 yılında yapılan düzenlemede kesintisiz ilköğretim uygulaması yürürlükten kaldırılmış kamuoyunda 4+4+4 eğitim sistemi olarak bilinen kesintili zorunlu eğitim uygulaması hayata geçirilmiştir (Resmî Gazete, 2012). Türkiye Cumhuriyeti Cumhuriyet'in ilanının yüzüncü yılına bu eğitim teşkilatı ve sistemi ile girmiştir.



Şekil 8. Cumhuriyet'in yüzüncü yılında Türk Eğitim Sistemi (MEB, 2022'den faydalanarak araştırmacı tarafından oluşturulmuştur).

Türk Eğitim Sistemi ve Okul Öncesi Eğitim

Cumhuriyet'in ilanı öncesi okul öncesi eğitim ile ilgili yapılan ilk düzenleme 1913 yılında yasalaşan Tedrisat-ı İbtidai Kanunu Muvakkatında yer almıştır. Kanunda anaokulları temel eğitim kurumları arasında sayılmıştır. 1915 yılında Ana Mektepleri Nizamnamesi yayımlanarak Tedrisat-ı İbtidaiye Kanunu'nda yer alan hükümler daha somut hale getirilmiştir (Nizamnamenin metni için bkz. Akyüz, 1996).

Cumhuriyet, okul öncesi kurum olarak Osmanlı'dan sıbyan mekteplerini miras almıştır. Cumhuriyetin Osmanlı'dan ne kadar sıbyan mektebi aldığı net olarak belli değildir. Ancak bir fikir vermesi açısından İstanbul'daki durum incelenebilir. Ergin'in tespitlerine göre 1924 yılında İstanbul'da 373 sıbyan mektebi vardır (Ergin, 1977).

Cumhuriyet'in ilan edildiği ilk yıllarda kaynak sorunu da göz önünde bulundurularak işlevsiz, amacına hizmet etmeyen okul öncesi kurumlarının kapatılmaları istenmiştir. Bu kapsamda Bakanlık tarafından 25 Ekim 1925 ve 29 Ocak 1930 tarihlerinde yayımlanan iki genelgede, müstakil veya ilkokul bünyesinde açılmış anaokullarının kapatılmaları kararı alınmıştır. Ancak genelgelerde yer alan hükümlere göre bütçe olanağı olan illerde, Bakanlığa mali külfet yüklenmemesi şartıyla fabrika veya tarımda çalışıp da çalışma saatlerinde çocuklarının bakımlarını yapacak kimse bulunmayan anneler için okul öncesi eğitim kurumu açılabilmesine izin verilmiştir. Bakanlık tarafından yapılan denetimlerde bu hükme aykırı faaliyet gösteren okul öncesi kurumlara izin verilmeyeceği ve kapatılacağı hüküm altına alınmıştır. Bu karar sonrası birçok okul öncesi kurumu kapatılmış, kapatılan kurumların işlevi çocuk yuvaları adı altında faaliyet gösteren kurumlar tarafından yürütülmüştür (Oktay, 1989).

Bakanlık, uzun bir aradan sonra, 1952 yılında okul öncesi kurumlara ait yönetmelik ile öğretim programı değişikliğine giderek okul öncesi eğitime el atmıştır. 1953 yılında toplanan V. Milli Eğitim Şurası'nın gündem maddeleri arasında okul öncesi eğitim de yer almıştır. Şurada 1953 yılında uygulanması planlanan okul öncesi eğitim programı ile okul öncesi kurumlara ait yönetmelik tartışılmıştır. 1954 yılında hazırlanan yönetmelik Bakanlık Özel Okullar Müdürlüğü birimi tarafından hazırlanmıştır. Yönetmelikte okul öncesi okulların paralı eğitim yapan okullar olduğu ifade edilmiştir (MEB, 1954).

222 sayılı İlköğretim ve Eğitim Kanunu'nun 6, 13 ve 40. maddelerinde; okul öncesi eğitimin mecburi olmayan ilköğretim kurumu olduğu ve mecburi öğrenim çağına (6 yaş) gelmemiş çocukların eğitimi ile görevli olduğu bildirilmiştir (Resmi Gazete, 1961). Yine VII. Milli Eğitim Şurasının ana gündem maddelerinden biri okul öncesi eğitim olmuştur. Şurada, resmi anaokullarının açılması, bu anaokulları öğretmenlerinin Kız Teknik Öğretmen Okulu bünyesinde açılacak bir bölümden yetiştirileceği ayrıca İstanbul, Ankara, İzmir, Adana, Eskişehir, Sivas, Erzurum ve Diyarbakır illerinde sekiz örnek anaokulunun açılması kararlaştırılmıştır.

Şura kararları doğrultusunda, 1961-1962 öğretim yılında 10 ilde resmi okul öncesi eğitim kurumu açılmıştır. Talim ve Terbiye Kurulunun 11.4.1964 tarih ve 120 sayılı kararı ile 1963-1964 yıllarında Kız Meslek Liselerin de anaokulu öğretmeni yetiştirmek amacıyla Çocuk Gelişimi ve Eğitimi bölümü açılmıştır.

Okul öncesi eğitim kurumlarının tamamının Bakanlığa devredilmesinden önce okul öncesi eğitim kurumları; Milli Eğitim Bakanlığı, Sağlık ve Sosyal Yardım Bakanlığı ile Diğer Kuruluşlar (Üniversitelere Bağlı Araştırma Anaokulları, KİT'lere Bağlı Araştırma Anaokulları, Kreş ve Çocuk Bakımevleri Geliştirme Vakfına Bağlı Çocuk Evleri, Özel Yuva ve Anaokulları İşyerlerine Bağlı Çocuk Bakım Yurtları, Çocuk Esirgeme Kurumuna Bağlı Anaokulları) bünyesinde faaliyet göstermiştir. Okul öncesi eğitimin Bakanlık merkez teşkilatı içerisinde kurumsal kimlik kazanması 1982 yılında olmuştur. Bakanlık teşkilat

düzenlemesinde Okul Öncesi ve Temel Eğitim Genel Müdürlüğü kurulmuş ancak bir yıl sonra bu birim kapatılmıştır. 1992 yılında yeniden merkez teşkilatı ana birimi olarak kurulan Okul Öncesi Eğitim Genel Müdürlüğü 2011 yılında kapatılarak Temel Eğitim Genel Müdürlüğü bünyesinde yapılandırılmıştır.

Okul öncesi eğitim Milli Eğitim Şuralarında da tartışılmıştır. Ancak okul öncesi eğitimin geleceği ile ilgili yapılacak çalışmalar XII ve XIV. Milli Eğitim Şuralarında gündeme gelmiş, XVII. Milli Eğitim Şurasında okul öncesi eğitimin zorunlu eğitim kapsamına alınması tartışılmıştır. Ayrıca okul öncesi eğitim programları ihtiyaçlar doğrultusunda zaman zaman güncellenmiştir. Bu kapsamda 1952, 1989, 1994, 2002, 2006 ve 2013 yıllarında okul öncesi programlar güncellenmiştir.

Cumhuriyet'in ilanından yüzüncü yılına kadar geçen sürede ilkokulların okul, öğretmen ve öğrenci sayılarına ait bilgiler Tablo 1'de verilmiştir.

Tablo 1. Cumhuriyet'in İlanından Yüzüncü Yılına Kadar Geçen Sürede Anaokullarının Okul, Öğretmen ve Öğrenci Sayıları

Öğretim Yılı	Okul Sayısı	Öğretmen Sayısı			Öğrenci Sayısı		
		E	K	T	E	K	T
1923-1924	80	--	--	136	--	--	5.703
1924-1925	--	--	--	--	--	--	--
1925-1926	--	--	--	--	--	--	--
1926-1927	--	--	--	--	--	--	--
1927-1928	30	--	133	133	5,671	1,171	6,842
1928-1929	27	--	134	134	3.473	3.093	6.566
1929-1930	27	--	110	110	3.712	2.692	6.404
1930-1931	20	--	61	61	1.918	1.451	3.369
1931-1932	13	--	23	23	1.007	727	1.734
1932-1933	92	--	--	32	1.990	1.905	3.895
1933-1934	70	--	--	35	1.645	1.334	2.979
1934-1935	63	--	--	80	1.096	948	2.044
1935-1936	52	--	--	73	1.081	873	1.954
1936-1937	51	--	--	70	1.059	785	1.844
1937-1938	47	--	--	59	905	650	1.555
1938-1939	55	--	--	68	1.067	819	1.886
1939-1940	54	--	--	67	991	816	1.807
1940-1941	51	--	--	60	889	801	1.690
1941-1942	45	--	--	45	733	615	1.348
1942-1943	49	--	--	62	833	689	1.522
1943-1944	49	--	--	63	879	725	1.604
1944-1945	46	--	--	54	816	730	1.554
1945-1946	46	--	--	52	845	756	1.601
1946-1947	46	--	--	58	908	653	1.561
1947-1948	48	--	--	67	895	699	1.594
1948-1949	48	--	--	64	839	622	1.461
1949-1950	47	--	--	55	872	711	1.583
1950-1951	52	--	71	71	941	819	1.760
1951-1952	53	--	74	74	1.111	878	1.989
1952-1953	53	--	--	74	1.224	959	2.133
1953-1954	52	--	--	77	1.197	980	2.177
1954-1955	53	--	--	79	1.355	1.372	2.427
1955-1956	56	--	--	82	1.482	1.091	2.573

1956-1957	64	--	--	85	1.553	1.205	2.758
1957-1958	59	--	--	95	1.523	1.273	2.796
1958-1959	63	--	--	111	1.598	1.288	2.886
1959-1960	66	--	--	111	1.612	1.235	2.847
1960-1961	62	--	--	104	1.535	1.195	2.730
1961-1962	65	--	--	93	1.434 ¹	1.192	2.626
1962-1963	72	--	--	91	1.618	1.305	2.923
1963-1964	78	--	--	128	1.589	1.217	2.806
1964-1965	79	--	--	121	1.611	1.243	2.854
1965-1966	89	--	--	180	1.789	1.458	3.247
1966-1967	93	--	--	193	1.876	1.546	3.422
1967-1968	100	--	--	257	2.074	1.733	3.807
1968-1969	107	--	--	349	2.116	1.710	3.826
1969-1970	113	--	--	318	2.337	1.882	4219
1970-1971	119	--	--	344	2.376	1.985	4.361
1971-1972	126	--	--	307	2.440	1.950	4.390
1972-1973	138	7	265	272	3.129	2.770	5.899
1973-1974	138	18	271	289	3.144	2.583	5.727
1974-1975	147	8	234	226	2.738	2.205	4.943
1975-1976	Verilere ulaşılamamıştır.						
1976-1977	136	9	240	249	2.898	2.358	5.256
1977-1978	128	10	254	264	2.628	2.227	4.855
1978-1979	127	7	269	276	2.285	1.920	5.105
1979-1980	122	5	272	277	2.686	2.223	4.909
1980-1981	119	8	257	265	2.590	2.122	4.712
1981-1982	123	6	274	280	3.033	2.549	5.582
1982-1983	123	7	286	293	3.039	2.747	5.786
1983-1984	2.501	18	292	3.752	3.310	2.819	70.563 ²
1984-1985	2.597	64	4.067	4.131	42.927	38.787	81.714
1985-1986	3.421	32	5.984	6.016	52.438	47.048	99.486
1986-1987	3.368	30	6.282	6.312	54.995	49.572	104.567
1987-1988	3.237	7	6.185	6.192	54.257	48.947	103.204
1988-1989	3.504	14	6.511	6.525	56.073	49.851	105.924
1989-1990	3.601	23	7.221	7.244	59.534	52.519	112.053
1990-1991	3.806	29	7.095	7.124	63.225	56.641	119.866
1991-1992	4.465	34	7.961	7.995	70.305	62.660	132.965
1992-1993	4.683	28	8.372	8.400	71.611	64.506	136.117
1993-1994	4.908	34	8.874	8.908	76.123	67.226	143.349
1994-1995	5.169	49	9.049	9.098	77.738	70.350	148.088
1995-1996	5.600	46	9.725	9.771	84.055	74.299	158.354
1996-1997	6.082	41	9.930	9.971	92.672	82.038	174.710
1997-1998	6.563	67	10.309	10.376	96.690	85.843	182.533
1998-1999	6.868	67	10.912	10.979	107.935	96.526	204.461
1999-2000	7.660	109	11.482	11.591	111.637	100.966	212.603
2000-2001	8.255	166	11.730	11.896	119.821	107.643	227.464
2001-2002	9.480	302	13.993	14.295	133.036	120.477	253.513
2002-2003	8.873	478	12.878	13.356	148.214	135.091	283.305
2003-2004	13.285	694	16.817	17.511	179.988	164.753	344.741
2004-2005	15.978	161	20.991	22.152	226.959	207.812	434.771
2005-2006	18.539	1.167	19.743	20.910	286.347	263.799	550.146
2006-2007	20.675	1.181	23.594	24.775	334.252	306.597	640.849

¹ Resmi anaokulu başlar.² Diğer okullara bağlı olanlar dahil toplam.

2007-2008	22.506	1.218	24.683	25.901	366.209	335.553	701.762
2008-2009	23.653	1.644	27.698	29.342	421.033	383.732	804.765
2009-2010	26.681	2.069	40.647	42.716	511.127	469.527	980.654
2010-2011	27.606	3.414	44.916	48.330	580.296	535.522	1.115.818
2011-2012	28.625	2.954	52.929	55.883	607.052	562.504	1.169.556
2012-2013	27.197	3.620	59.313	62.933	562.179	515.754	1.077.933
2013-2014	26.698	3.387	59.940	63.327	555.194	504.301	1.059.495
2014-2015	26.972	4.070	63.968	68.038	607.247	549.414	1.156.661
2015-2016	27.793	3.871	68.357	72.228	633.349	575.757	1.209.106
2016-2017	29.293	4.429	72.680	77.109	693.179	632.944	1.326.123
2017-2018	31.246	4.585	79.672	84.257	782.646	718.442	1.501.088
2018-2019	31.813	5.240	88.062	93.302	814.821	749.992	1.564.813
2019-2020	32.554	5.910	92.915	98.825	846.249	783.471	1.629.720
2020-2021	30.978	6.082	88.967	95.049	637.435	588.546	1.225.981
2021-2022	36.644	6.479	100.692	107.171	909.998	975.006	1.885.004
2022-2023	18.244	5.068	82.255	87.323	1.064.089	991.261	2.055.350

Tablo 1 incelendiğinde Cumhuriyet'in Osmanlı'dan 80 sbyan mektebi aldığı görülür. 1961 yılına kadar okul öncesi eğitim özel öğretim kurumlar, diğer bakanlıklar ve yabancılar tarafından yürütülmüştür. 1961-1962 eğitim-öğretim yılından itibaren Milli Eğitim Bakanlığına bağlı resmi anaokulları açılmıştır. Cumhuriyet'in ilanından itibaren okul öncesi eğitiminin dengeli bir büyüme gösterdiği ancak 1983-1984 Eğitim-Öğretim yılından itibaren okul öncesi eğitimde yaklaşık yirmi katlık bir büyüme yaşandığı görülür. Bunun nedenleri arasında Bakanlığın okul öncesi eğitimi geliştirmede çeşitli projeler geliştirmesi, Bakanlıkça okul öncesi eğitimin teşvik edilmesi, 1982 yılında bu kademe ile ilgili Bakanlık merkez teşkilatında bir genel müdürlük kurulması ve Milli Eğitim şuralarında okul öncesi eğitimin zorunluluğunun tartışılmasıdır. Cumhuriyetin 100. yılında okul sayısı yüzde 1.221 oranında; öğretmen sayısı yüzde 805; öğrenci sayısı yüzde 275 oranında artmıştır.

Türk Eğitim Sistemi ve İlkokullar

Cumhuriyet ilan edildiğinde ilkokulların öğretim süresi 6 yıldır. 1921 yılında Ankara'da toplanan Maarif Kongresi'nde ilkokulların öğretim süresi dört yıla indirilmiştir (Ergün, 1997) ancak bunun uygulanıp uygulanmadığı tam olarak belli değildir. 1924 yılında yapılan II. Heyet-i İlmiye ile ilkokulların öğrenim süreleri beş yıla düşürülmüştür. İlkokulların öğretim süresi 789 sayılı Maarif Teşkilatı Hakkındaki Kanun'la yeniden düzenlenmiştir. Kanunda köy okullarının öğretim süresinin en az üç yıl olacağı amir hükmü yer almıştır. Köy ve şehir ilkokulları arasındaki fark 1939 yılında toplanan I. Milli Eğitim Şurası'nda alınan karar doğrultusunda 1940-1941 eğitim-öğretim yılında kaldırılmıştır (MEB, 1973).

Cumhuriyet'in ilan edildiğinde ilköğretim kurumları 1913 yılında çıkan Tedrisatı İbtidaiye Kanunu Muvakkatı'nda belirtilen okullardır. Bu okullar ana mektepleri ve sbyan sınıfları, mekatib-i iptidaiyeler, el işleri ve ihtiraf (sanat) okullarıdır. Cumhuriyet'in ilanı sonrası ilköğretim kurumlarına ait ilk düzenleme 789 sayılı Maarif Teşkilatı Hakkındaki Kanun'da yer almıştır. Kanunun beşinci maddesinde ilkokulların; şehir ve kasaba gündüz, şehir ve kasaba yatı, köy gündüz, köy yatı okulları olduğu bildirilmiştir (Resmi Gazete, 1926). Ayrıca yabancı ve azınlık ilkokulları da faaliyetlerine resmi ilkokullara paralel faaliyetlerini sürdürmüştür. 789 sayılı Maarif Teşkilatı Hakkındaki Kanun'daki önemli maddelerden biri de ilkokul düzeyinde meslek eğitimi veren okulların kapatılacağı hükmüdür. Böylelikle Tedrisatı İptidai Kanunu Muvakkatı'nda ilkokul kurumları arasında sayılan inhiraf (sanat) okulları kapatılmış, meslek eğitiminin başlangıcı ortaokullara

kaydırılmıştır. 1933 yılında yapılan düzenleme ile (Resmi Gazete, 1933) ilköğretim kurumları yeniden belirlenmiş ve bu okulların resmî, özel ve yatılı ilkokullar, ilk derecede özel dershaneler ve millet mektepleri olduğu hüküm altına alınmıştır (Resmi Gazete, 1933).

Türk eğitim sisteminde mecburi öğrenim çağının tespitinde bir standart yakalanamamıştır. Cumhuriyet'in ilan edildiği yıllarda mecburi ilköğretim çağı 7-16 yaş arasındır. Bu durum 1952 yılına kadar değişmeden uygulanmıştır. 1952 yılında yapılan yasal düzenleme ile mecburi ilköğretim çağı 6-14 yaş arası olarak değiştirilmiştir. Ancak kanunda yer alan hükme göre, 14 yaşını doldurmuş olup da ilkokulu bitirmemiş bulunanlara 16 yaşını tamamladıkları öğretim yılı sonuna kadar ilkokula devam edebilme hakkı tanınmıştır (Resmi Gazete, 1952). Bu uygulama da 2012 yılında yeniden değiştirilmiştir. 2012 yılında yapılan düzenleme ile mecburi ilköğretim yaşı 6-13 yaş arası olarak belirlenmiştir (Resmi Gazete, 2012).

Tevhid-i Tedrisat Kanunu ile yabancı okulların Milli Eğitim Bakanlığına bağlanmasının ardından yabancı ve azınlık okullara bir düzen vermek ve Türk çocuklarını korumak maksadıyla bazı tedbirler alınmıştır. Bu tedbirlerden biri 1931 tarihinde yapılan yasal düzenlemedir. Belirtilen yasal düzenleme ile ilkokul çağındaki Türk çocuklarının ancak Türk okullarına gidebilecekleri hükmü getirilmiştir (Resmi Gazete, 1931).

Cumhuriyet'in ilanı sonrası nüfusun yaklaşık %80'inin köylerde yaşıyor olması ve köylerde Cumhuriyet'in arzuladığı okul ve nitelikli öğretmen eksikliği, ülke yöneticilerinin bu soruna yönelik çözüm önerileri getirmelerine neden olmuştur. Mektep vergisi, halkın okul yapımında çalıştırılması, millet mektepleri ve halk odaları, köye özgü öğretmen yetiştirme uygulamaları bu soruna yöneticilerin bulduğu çözüm yollarından birkaçıdır. Ülke yöneticileri bir taraftan okullaşma sorununu çözmekle meşgulken diğer taraftan kendi felsefesine uygun insan yetiştirmenin arayışına girişmiştir. Bu kapsamda temel eğitim kurumu olan ilkokulların gücünden faydalanılmak istenmiştir.

1929 İlk Mektepler Talimatnamesinin ilk iki maddesi ile 21-52 maddeleri arasında, çocukların milli ahlak ilkesine uygun yetiştirilmeleri, her fırsatta milli ideolojinin çocuklara kazandırılması ilkokulun amaçları arasında yer almıştır (MEB, 1931). Bu kapsamda ilkokullarda tören ve bayram kutlamaları belirlenmiştir. Yine 1933 yılında Dr. Reşit Galip tarafından ilkokullarda her sabah okutulmak üzere "Andımız" yazılmıştır. Yaklaşık 60 yıl ilkokullarda her sabah okutulan andımız, 8 Ekim 2013 tarihli yönetmelik değişikliği ile yürürlükten kaldırılmıştır (Resmi Gazete, 2013).

1962 yılında yasalaşan 222 Sayılı İlköğretim ve Eğitim Kanunu ile ilköğretim kurumları mecburi ve isteğe bağlı olarak iki kategoriye ayrılmıştır. Mecburi ilköğretim kurumları; ilkokullar (yatılı, gündüzlü, pansiyonlu, bölge, gezici ilkokullar), yetiştirici ve tamamlayıcı sınıflar ve kurslar ile özel eğitim ve öğretime muhtaç çocuklar için açılacak okullardır. İsteğe bağlı ilköğretim kurumları ise okul öncesi eğitim kurumları ile tamamlayıcı sınıflar ve kurslardır. 1992 yılında yasalaşan 3797 sayılı teşkilat kanununda ilköğretim kurumlarının; ilkokullar, ortaokullar ile ilköğretim okul ve kurumları olduğu kararlaştırılmıştır.

İlkokul programlarında yapılan düzenlemeler ülkeyi yöneten siyasi partinin ideolojisine göre düzenlenmiştir. Bu programlarda en çok göze batan din dersleridir. 1930 yılında ilkokul ders programlarındaki Din dersleri kaldırılmış ancak 1949 yılında yeniden programlara konulmuştur. 1974-1975 eğitim-öğretim yılında ilkokul dersleri arasına ahlak dersi adında yeni bir ders girmiştir (Akyüz, 2011).

Cumhuriyet'in ilanından yüzüncü yılına kadar geçen sürede ilkokulların okul, öğretmen ve öğrenci sayılarına ait bilgiler Tablo 2'de verilmiştir.

Tablo 2. Cumhuriyet'in İlanından Yüzüncü Yılına Kadar Geçen Sürede İlkokulların Okul, Öğretmen ve Öğrenci Sayıları

Öğretim Yılı	Okul Sayısı	Öğretmen Sayısı			Öğrenci Sayısı		
		E	K	T	E	K	T
1923-1924	4.894	9.021	1.217	10.238	273.107	62.954	336.061 ³
1924-1925	5.987	10.480	3.742	13.822	301.381	88.987	390.368
1925-1926	5.975	10.445	3.864	14.309	313.893	92.895	406.788
1926-1927	6.023	11.964	3.846	15.810	350.669	87.259	437.928
1927-1928	6.042	10.864	4.228	15.194 ⁴	325.695	133.696	461.985
1928-1929	6.399	11.153	4.565	15.718	323.260	154.309	477.569
1929-1930	6.562	10.898	4.410	15.308	308.028	161.043	469.071
1930-1931	6.598	11.504	4.814	16.318	315.072	174.227	489.299
1931-1932	6.713	11.810	5.163	16.973	335.921	187.690	523.611
1932-1933	6.778	10.440	4.624	15.064	366.125	201.236	567.361
1933-1934	6.383	10.326	4.803	15.123	385.247	205.922	591.169
1934-1935	6.396	10.216	4.886	15.102	426.798	220.562	647.360
1935-1936	6.275	9.996	4.953	14.949	454.128	233.974	688.102
1936-1937	6.202	9.805	4.972	14.777	473.720	240.458	714.178
1937-1938	6.700	10.483	5.292	15.775	509.494	254.742	764.691
1938-1939	7.862	11.607	5.513	17.120	547.180	266.456	813.636
1939-1940	9.418	13.306	5.757	19.063	619.246	285.893	905.139
1940-1941	10.596	14.583	5.981	20.564	661.279	294.678	955.957
1941-1942	10.948	15.858	6.184	22.042	650.455	289.374	939.829
1942-1943	11.404	15.224	6.411	21.635	649.471	290.940	940.411
1943-1944	12.182	15.865	6.522	22.387	680.384	315.615	995.999
1944-1945	12.903	18.545	7.142	25.687	804.120	442.698	1.246.818
1945-1946	14.010	19.736	7.581	27.317	865.860	491.880	1.357.740
1946-1947	15.131	22.206	7.998	30.206	899.206	514.777	1.413.983
1947-1948	15.925	23.743	8.338	32.081	926.440	521.653	1.448.093
1948-1949	16.119	24.502	8.683	33.185	938.534	529.848	1.468.332
1949-1950	17.108	25.922	8.900	34.822	1.003.452	587.587	1.591.039
1950-1951	17.428	26.715	9.155	35.870	1.016.915	599.711	1.616.626
1951-1952	17.417	27.027	9.483	36.510	1.035.328	607.706	1.643.034
1952-1953	17.762	23.994	9.930	33.924	1.066.739	625.396	1.692.135
1953-1954	17.948	24.155	10.387	34.542	1.104.477	657.874	1.762.351
1954-1955	18.393	26.113	10.803	36.916	1.164.616	702.050	1.866.666
1955-1956	18.724	28.018	11.157	39.175	1.238.377	745.341	1.983.668
1956-1957	19.390	30.198	11.572	41.770	1.335.704	804.643	2.140.347
1957-1958	20.030	32.217	12.305	44.522	1.412.228	848.223	2.260.451
1958-1959	20.656	34.289	12.676	46.965	1.507.248	893.607	2.402.855
1959-1960	21.429	37.828	13.475	51.305	1.582.798	931.794	2.514.592
1960-1961	24.398	45.811	14.032	59.843	1.800.026	1.066.475	2.866.501
1961-1962	25.677	53.409	15.479	68.888	1.953.604	1.193.542	3.147.146
1962-1963	26.452	55.880	17.376	73.256	2.079.281	1.291.398	3.370.679
1963-1964	27.775	57.667	18.877	76.544	2.181.648	1.380.492	3.562.140
1964-1965	29.585	61.273	21.508	82.781	2.291.185	1.478.097	3.769.282
1965-1966	30.856	65.038	23.951	88.989	2.376.880	1.555.256	3.932.136

³ Resmi istatistiklerde 5.880 ana sınıfı öğrencisi dâhil edilmemiştir.⁴ 1927-1928 senesi ayırt edilemeyen 102 öğretmen genel toplama dâhil edilmiştir.

1966-1967	32.392	69.931	26.967	96.898	2.527.214	1.688.358	4.215.572
1967-1968	34.001	74.811	30.957	105.768	2.645.784	1.804.520	4.450.304
1968-1969	35.932	80.525	35.501	116.026	2.761.073	1.924.615	4.685.688
1969-1970	37.596	85.706	40.050	125.756	2.821.951	2.008.665	4.830.616
1970-1971	38.513	88.473	45.868	134.341	2.840.938	2.098.618	4.939.556
1971-1972	39.540	94.657	51.817	146.474	2.873.709	2.152.884	5.026.593
1972-1973	39.262	99.239	56.521	155.760	2.959.399	2.278.552	5.237.951
1973-1974	40.327	99.165	58.270	157.435	2.984.655	2.339.379	5.324.034
1974-1975	41.191	99.875	60.269	160.144	2.993.176	2.384.532	5.377.708
1975-1976	41.981	104207	66.825	171.032	3.028.684	2.435.000	5.463.684
1976-1977	42.848	108.645	73.669	182.314	3.038.764	2.460.692	5.499.456
1977-1978	43.221	108.284	75.845	184129	3.000.757	2.453.809	5.454.566
1978-1979	43.957	109.136	78.227	187.363	3.057.827	2.513.108	5.570.935
1979-1980	44.296	117.362	81.883	199.245	3.080.869	2.541.538	5.622.407
1980-1981	45.660	127.663	87.796	215.459	3.109.061	2.585.799	5.694.860
1981-1982	45.371	123.366	87.233	210.599	3.165.230	2.698.931	5.864.161
1982-1983	46.269	124.308	87.117	211.925	3.239.159	2.803.327	6.042.486
1983-1984	47.355	122.435	86.446	208.881	3.465.408	3.035.131	6.500.539
1984-1985	48.502	123.502	86.409	209.911	3.457.460	3.069.576	6.527.036
1985-1986	49.096	123.862	88.855	212.717	3.504.415	3.131.406	6.635.321
1986-1987	49.718	126.296	90.593	216.889	3.544.588	3.159.307	6.703.395
1987-1988	50.455	129.073	91.870	220.943	3.636.054	3.244.250	6.830.304
1988-1989	50.747	128.428	92.519	220.947	3.580.166	3.186.663	6.766.829
1989-1990	51.015	129.640	92.983	222.623	3.607.139	3.210.141	6.804.154
1990-1991	50.886	129.869	93.671	223.540	3.615.613	3.218.926	6.817.280
1991-1992	50.701	135.487	99.474	234.961	3.640.324	3.238.599	6.878.923
1992-1993	49.974	134.899	100.822	235.721	3.543.917	3.163.808	6.707.725
1993-1994	49.599	135.552	102.391	237.943	3.433.959	3.092.337	6.526.296
1994-1995	48.429	131.516	101.557	233.073	3.401.163	3.065.485	6.466.648
1995-1996	49.240	130.752	101.148	231.900	3.370.218	3.033.082	6.403.300
1996-1997	47.313	122.581	94.550	217.131	3.375.510	3.013.550	6.389.060
1997-2012	4306 sayılı kanun gereği ilköğretim ve ortaokullar ilköğretim okulu olarak tek çatı altında toplanmıştır. Bu yıllara ait istatistikler ortaokullar bölümünde verilmiştir.						
2012-2013	29.169	118.937	163.106	282043	2.862.730	2.731.180	5.593.910
2013-2014	28.532	120.661	167.783	288.444	2.850.072	2.724.844	5.574.916
2014-2015	27.544	122.174	173.078	295.252	2.781.411	2.652.739	5.434.150
2015-2016	26.522	122.708	180.253	302.961	2.743.694	2.617.009	5.360.703
2016-2017	25.479	113.842	179.036	292.878	2.550.915	2.421.515	4.972.430
2017-2018	24.967	113.080	184.096	297.176	2.621.732	2.482.867	5.104.599
2018-2019	24.739	108.195	192.537	300.732	2.708.089	2.559.289	5.267.378
2019-2020	24.790	112.439	196.808	309.247	2.718.189	2.561.756	5.279.945
2020-2021	24.576	110.160	196.777	306.937	2.745.350	2.583.041	5.328.391
2021-2022	24.519	109.407	201.070	310.477	2.797.130	2.636.771	5.433.901
2022-2023	25.182	107.034	192.933	299.967	2.848.486	2.687.045	5.535.531

Tablo 2'de görüldüğü üzere, yüz yıllık süreçte gerek okul sayısı gerek öğretmen sayısı gerekse öğrenci sayısında büyük mesafeler alınmıştır. 4.894 olan okul sayısı yaklaşık yüzde beş yüz artarak 25.182'ye; 10.238 olan öğretmen sayısı yaklaşık yüzde üç yüz artarak 299.697'ye, 336.061 olan öğrenci sayısı yüzde bin altı yüz artarak 5.535.531'e yükselmiştir. 1990'lı yıllarda ülke genelinde ilköğretim okulu sayısı 60.000 okula ulaşarak zirve rakamlar görülmüştür. 1997 yılında kesintisiz eğitim yasası ile ilköğretim ve ortaokullar birleşince konu ile ilgili istatistikler de tek kalem de düzenlenmiştir. Kesintisiz eğitim yasasının değiştirilmesi sonrası verilen istatistiklerde ilköğretime ait öğrenci, öğretmen ve okul sayılarında 1996 verilerine ulaşamadığı görülür. Bu durum taşınabilir ilköğretim, köyden

kente göç, alan değişikliği ile sınıf öğretmenlerinin yan alanlarına alan değişikliği yapmaları ile açıklanabilir. Zira okul ve öğrenci sayısındaki azalmaya rağmen öğretmen sayısında 2012 yılından itibaren okul sayıları azalırken özellikle öğretmen sayılarında artışlar göze çarpmaktadır. Aynı dönemde öğrenci sayısı 2016 yılına kadar düşüşte iken bu yıldan sonra öğrenci sayısının yeniden arttığı görülmektedir.

Türk Eğitim Sistemi ve Ortaokullar

Türk eğitim sistemi içerisinde ortaokullar Cumhuriyet öncesinde ara bir kademe olarak görülmüş, bazen ilköğretim bazen de ortaöğretim kurumu sayılmıştır. Ortaöğretim kurumu olarak sayıldıklarında hem genel hem de mesleki ve teknik ortaöğretim kurumu olarak görülmüşlerdir.

Cumhuriyet'in ilanı sonrası ortaokullar ilk olarak II. Heyet-i İlmiye toplantısında gündeme gelmiştir. II. Heyet-i İlmiye toplantısında ortaokulların öğrenim süresi üç yıl olarak belirlenmiş, bir devreli liselere orta mektep denilmesi kararlaştırılmıştır. III. Heyet-i İlmiye'de ise gündüzlü ortaokullarda karma eğitim yapılması kararlaştırılmıştır. 1924 yılında ortaokul programları revize edilmiştir. Tüm bu düzenlemeler ortaokulu ayrı bir sistem olarak gören Belçika öğretim programlarına göre hazırlanmıştır. Yücel bu adımı ortaokulların liselerden farklı, ayrı bir kademe olduğunun ilanı olarak yorumlar. Ayrıca Yücel'e göre bu adım o zamana kadar eğitim sisteminde model alınan Fransız ekolünden bir kopuş anlamına gelir (Yücel, 1994).

1933 yılında yürürlüğe giren teşkilat yasasında ortaokullar Orta Tedrisat Umum Müdürlüğüne bağlı bir birim olarak eğitim sisteminde yer almıştır. Ortaokulların Orta Tedrisat Umum Müdürlüğü bünyesinde bir birim olarak yer alması 222 sayılı İlköğretim ve Eğitim Kanunu'na kadar devam etmiştir.

İlkokullardan mezun olan öğrenci sayısının artması ve halkın ilkokul üstü kurumları talep etmesi Bakanlığın bu konuda yeni adımlar atmasını gerekli kılmıştır. Ancak ortaokullara artan talep ülkenin içinde bulunduğu sosyo-ekonomik koşullar, bina, araç-gereç ve ortaokullarda çalışacak nitelikli öğretmen bulunamaması nedeniyle hemen karşılanamamıştır. Bakanlık Müdürler Kurulu ortaokullara diploma puan üstünlüğüne göre öğrenci alınmasına karar vermiş yalnız bu karar uygulanmamıştır. Sorun okullarda ikili öğretime geçmekle çözülebilmştir. Ayrıca ilkokul mezunlarını meslek okullarına yönlendirmek ve mesleki eğitim veren ortaokulların sayısını artırmak da getirilen çözümler arasındadır (Yücel, 1994).

Ortaokullarda okullaşma oranının artırılması 1950'li yıllarda yeni bir ivme kazanmıştır. Bu kapsamda ülke genelinde birçok ortaokul açılmıştır. Yine bu dönemde Cumhuriyet'in ilan edildiği ilk yıllarda kapatılan imam-hatip ortaokulları 1951 yılında toplanan Milli Eğitim Müdürler Kurulunun kararıyla yeniden açılmıştır (MEB, 1983).

1973 yılında yasalaşan Milli Eğitim Temel Kanunu ile eğitim kademeleri yeniden düzenlenmiştir. Buna göre ortaokullar temel eğitim kurumu olarak tanımlanmış ve öğretim süresi üç yıl olarak belirlenmiştir (Resmi Gazete, 1973). 3797 sayılı Milli Eğitim Bakanlığı teşkilat kanunu ile ortaokullar "İlköğretim Genel Müdürlüğü"ne bağlı kurum olarak faaliyetlerini sürdürmüştür (Resmi Gazete, 1992). Ancak 1997 yılında eğitim kademelerinde yapılan düzenleme ile ilköğretimin kesintisiz sekiz yıl olması kararlaştırılmış ve ortaokul ismi kaldırılarak ilkokul ve ortaokullar ilköğretim okulu adını almışlardır (Resmi Gazete, 1997). 2012 yılında yapılan düzenleme ile bu uygulamadan vazgeçilmiş, ilköğretim okulları, ilkokul ve ortaokul olarak iki kısma ayrılmış, ortaokulların dört yıl süreli öğretim yapan bir öğretim kademesi olduğu kararlaştırılmıştır.

Cumhuriyet'in ilanından yüzüncü yılına kadar geçen sürede ortaokulların okul, öğretmen ve öğrenci sayıları Tablo 3'te verilmiştir.

Tablo 3. Cumhuriyet'in İlanından Yüzüncü Yılına Kadar Geçen Sürede Ortaokulların Okul, Öğretmen ve Öğrenci Sayıları

Öğretim Yılı	Okul Sayısı	Öğretmen Sayısı			Öğrenci Sayısı		
		E	K	T	E	K	T
1923-1924	72	-	-	796	-	-	5.905
1924-1925	64	609	111	720	7.976	2.076	10.052
1925-1926	68	-	-	760	8.917	2.705	11.622
1926-1927	66	627	71	698	11.805	3.458	15.263
1927-1928	78	44	-	791	15.674	3.763	19.858
1928-1929	78	680	135	815	16.996	6.229	23.225
1929-1930	82	776	206	982	18.662	6.736	25.398
1930-1931	83	845	223	1,068	20.148	6.945	27.093
1931-1932	162	739	224	963	22.805	7.511	30.316
1932-1933	190	932	448	1380	26.140	9.928	36.068
1933-1934	201	1.620	516	2.136	31.038	11.294	42.332
1934-1935	192	1.764	590	2.354	33.936	11.876	45.812
1935-1936	191	1.759	644	2.403	38.497	13.889	52.386
1936-1937	202	1.903	745	2.648	45.833	17.122	62.955
1937-1938	214	1.932	911	2.843	53.728	20.224	73.952
1938-1939	228	2.215	1.187	3.402	60.335	23.307	83.642
1939-1940	234	2.398	1.346	3.744	66.693	25.615	92.308
1940-1941	238	2.422	1.445	3.867	69.097	26.235	95.332
1941-1942	252	2.345	1.555	3.900	68.555	26.087	94.642
1942-1943	244	2.297	1.586	3.883	60.180	24.001	84.181
1943-1944	245	2.224	1.627	3.851	53.314	22.005	75.319
1944-1945	247	2.188	1.674	3.862	49.735	20.695	70.430
1945-1946	252	2.145	1.786	3.931	46.074	19.534	65.608
1946-1947	258	2.388	1.985	4.373	42.307	18.673	60.980
1947-1948	240	2.148	1.804	3.952	41.160	17.933	59.093
1948-1949	245	2.223	1.842	4.065	43.173	18.402	62.675
1949-1950	302	2.369	1.971	4.340	47.489	17.679	65.168
1950-1951	404	2.437	2.391	4.528	50.262	17.925	68.187
1951-1952	429	2.572	2.157	4.729	55.728	19.037	74.765
1952-1953	475	2.727	2.294	5.021	61.302	21.163	82.465
1953-1954	483	2.904	2.407	5.311	68.053	24.286	92.339
1954-1955	518	3.160	2.534	5.694	82.114	29.782	111.896
1955-1956	546	3.647	2.738	6.385	97.576	35.641	133.217
1956-1957	572	4.403	2.893	7.296	119.249	42.930	161.579
1957-1958	611	5.325	3.234	8.559	143.403	50.330	193.733
1958-1959	646	6.393	3.465	9.858	164.657	57.968	222.625
1959-1960	682	7.267	3.710	10.977	190.865	64.101	254.966
1960-1961	775	8.130	3.950	12.080	220.486	70.780	291.266
1961-1962	776	9.110	4.159	13.269	241.261	76.877	318.138
1962-1963	820	11.064	4.474	15.538	254.608	83.208	337.816
1963-1964	824	10.355	4.704	15.059	255.435	88.704	344.139
1964-1965	861	9.458	4.882	14.340	259.449	94.808	354.257
1965-1966	943	9.684	5.400	15.084	299.673	112.780	412.453
1966-1967	1.064	10.721	6.092	16.813	359.914	133.036	492.950
1967-1968	1.233	12.030	6.723	18.753	514.678	153.719	569.397

1968-1969	1.407	13.511	7.824	21.335	468.367	171.474	639.841
1969-1970	1.630	14.287	8.326	22.613	511.098	189.852	700.950
1970-1971	1.842	18.578	9.874	28.452	569.719	213.752	783.471
1971-1972	1.925	15.496	8.620	24.116	617.530	235.119	852.649
1972-1973	2.055	16.742	8.842	25.584	636.161	250.303	886.464
1973-1974	2.302	17.524	9.389	26.913	663.828	263.234	927.062
1974-1975	-	-	-	-	-	-	-
1975-1976	-	-	-	-	-	-	-
1976-1977	3.067	20.329	9.634	29.963	739.559	334.730	1.074.289
1977-1978	3.317	21.642	10.414	32.056	752.791	354.664	1.107.455
1978-1979	3.600	20.736	10.477	31.213	745.084	364.864	1.109.948
1979-1980	4.103	20.355	10.575	30.930	786.550	393.683	1.180.233
1980-1981	4.320	23.607	12.306	35.913	753.523	393.989	1.147.512
1981-1982	4.252	24.543	12.902	37.445	808.901	430.826	1.239.727
1982-1983	4.225	27.307	13.908	41.215	864.084	468.725	1.332.809
1983-1984	4.258	28.043	14.322	42.365	938.125	512.499	1.450.624
1984-1985	4.379	28.387	14.265	42.652	1.030.188	556.393	1.586.581
1985-1986	4.501	28.871	13.643	42.514	1.087.877	585.846	1.673.723
1986-1987	4.753	28.578	13.668	42.246	1.140.925	620.869	1.761.794
1987-1988	5.001	28.715	13.836	42.551	1.207.603	662.912	1.870.515
1988-1989	5.217	29.265	14.454	43.719	1.292.249	727.731	2.019.980
1989-1990	5.558	30.071	15.703	45.774	1.295.358	743.179	2.038.537
1990-1991	5.780	30.343	16.302	46.645	1.331.897	776.682	2.108.579
1991-1992	6.176	32.729	18.230	50.959	1.328.707	787.918	2.116.625
1992-1993	6.680	35.059	20.398	55.457	1.393.735	849.140	2.242.875
1993-1994	7.425	37.989	23.468	61.457	1.424.809	878.609	2.303.418
1994-1995	7.993	38.430	26.090	64.520	1.426.255	892.660	2.318.915
1995-1996	8.493	41.315	29.030	70.345	1.414.760	881.626	2.296.386
1996-1997	8.844	41.893	29.915	71.808	1.389.357	880.263	2.269.620
1997-1998	47.365 ⁵	168.259	133.995	30.2254	5.000.886	4.083.749	9.084.635
1998-1999	45.102	177.233	140.557	31.7790	5.248.426	4.360.624	9.609.050
1999-2000	33.317 ⁶	182.477	142.663	32.5140	5.429.184	4.599.795	10.028.979
2000-2001	36.072	193.799	151.216	34.5015	5.635.131	4.845.590	10.480.721
2001-2002	35.052	208.233	164.454	37.2687	5.597.061	4.880.555	10.477.616
2002-2003	35.133	212.772	160.531	37.3303	5.503.427	4.828.218	10.331.645
2003-2004	36.114	211.527	172.643	38.4170	5.558.195	4.921.343	10.479.538
2004-2005	35.611	216.678	184.610	40.1288	5.587.775	4.977.614	10.565.389
2005-2006	34.990	207.223	182.636	38.9859	5.615.591	5.058.344	10.673.935
2006-2007	34.656	209.366	193.463	40.2829	5.684.609	5.162.321	10.846.930
2007-2008	34.093	223.406	222.046	44.5452	5.676.872	5.193.698	10.870.570
2008-2009	33.769	224.644	228.674	45.3318	5.553.871	5.156.049	10.709.920
2009-2010	33.310	232.948	252.729	48.5677	5.632.328	5.284.315	10.916.643
2010-2011	32.797	237.254	266.074	50.3328	5.623.476	5.357.624	10.981.100
2011-2012	32.108	238.854	276.998	515.852	5.622.661	5.356.640	10.979.301
2012-2013	16.987	129.356	140.403	269.759	2.815.534	2.751.452	5.566.986
2013-2014	17.019	131.513	149.291	280.804	2.762.595	2.715.804	5.478.399
2014-2015	16.969	136.393	159.672	296.065	2.670.118	2.607.989	5.278.107
2015-2016	17.343	146.232	176.448	322.680	2.635.412	2.576.094	5.211.506
2016-2017	17.879	140.919	183.431	324.350	2.827.822	2.726.593	5.554.415

⁵ 4306 sayılı kanun gereği ilkökuller ve ortaokullar ilköğretim okulu olarak tek çatı altında toplanmıştır. Bu yıllara ait istatistikler ortaokullar bölümünde verilmiştir.

⁶ 2000/01 öğretim yılında faal olmayan ve taşınabilir ilköğretim uygulaması ile taşınan okullar dahil edilmemiştir. (2) Açık ilköğretim ve açıköğretim lisesi öğrencisi dahil edilmemiştir..

2017-2018	18.745	144.813	195.037	339.850	2.841.520	2.748.614	5.590.134
2018-2019	18.935	147.532	206.666	354.198	2.857.143	2.769.932	5.627.075
2019-2020	19.268	154.611	216.979	371.590	2.885.444	2.816.120	5.701.564
2020-2021	19.025	153.205	217.593	370.798	2.653.819	2.559.150	5.212.969
2021-2022	18.936	153.863	222.884	376.747	2.697.181	2.595.886	5.293.067
2022-2023	18.907	151.383	221.353	372.536	2.791.325	2.732.792	5.524.117

Tablo 3'te görüldüğü üzere, yüz yıllık süreçte gerek okul sayısı gerek öğretmen sayısı gerekse öğrenci sayısında büyük mesafeler alınmıştır. 4.894 olan okul sayısı yaklaşık yüzde beş yüz artarak 25.182'ye; 10.238 olan öğretmen sayısı yaklaşık yüzde üç yüz artarak 299.697'ye, 336.061 olan öğrenci sayısı yüzde bin altı yüz artarak 5.535.531'e yükselmiştir. 1990'lı yıllarda ülke genelinde ilkokul sayısı 60.000 okula ulaşarak zirve rakamlar görülmüştür. 1997 yılında kesintisiz eğitim yasası ile ilkokullarla ortaokullar birleşince konu ile ilgili istatistikler de tek kalem de düzenlenmiştir. 2012 yılından itibaren okul sayıları azalırken özellikle öğretmen sayılarında artışlar göze çarpmaktadır. Aynı dönemde öğrenci sayısı 2016 yılına kadar düşüşte iken bu yıldan sonra öğrenci sayısının yeniden arttığı görülmektedir.

Türk Eğitim Sistemi ve Ortaöğretim

Cumhuriyet'in Osmanlı'dan devraldığı ortaöğretim kurumları; tam devreli erkek ve kız liseleri (sultaniler), öğretmen liseleri (Dârülmualimîn ve Dârülmualimât) ile meslek okullarıdır. Cumhuriyet'in ilanı sonrası ortaöğretim kurumlarıyla ilgili ilk düzenlemeler Hayat-i İlmiye toplantılarında yapılmıştır. I. Heyet-i İlmiye'de sultani ismi lise olarak değiştirilmiştir. II. Heyet-i İlmiye'de genel liselerin öğrenim süresi üç yıl olarak belirlenmiştir. III. Heyet-i İlmiye'de ise liselerin belli merkezlerde toplanması kararlaştırılmıştır (Akyüz, 2011). 789 sayılı Maarif Teşkilatına Dair Kanun'da ortaöğretim kurumlarının; liseler, ortaokullar, ilk muallim mektepleri, köy muallim mektepleri, yüksek ve orta muallim mektepleri olmak üzere altı tür olduğu hüküm altına alınmıştır (Resmi Gazete, 1926).

Tevhid-i Tedrisat Kanununda tüm eğitim kurumlarının Milli Eğitim Bakanlığı sorumluluğuna verilmesine rağmen mesleki ve teknik okullar diğer bakanlıklara veya il özel idareleriyle belediyelere bağlı olarak faaliyetlerini sürdürmüştür. 1927 yılında yapılan düzenleme ile bu durum kısmen düzeltilmiştir. 1927 yılında yasalaşan Meslek Mektepleri Hakkındaki Kanun'la, il idareleri ve belediyelere bağlı olan meslek okulları Bakanlığa devredilmiştir (Resmi Gazete, 1927).

Mesleki ve teknik okulların öğretim süreleri ve programlarına uzun süre dokunulmamıştır. 1924-1962 yılları arasında mesleki ve teknik öğretim kurumlar, ilkokulların üzerine beş ya da altı yıl öğretim yapan kurumlar olarak eğitim sisteminde yer almıştır.

2287 sayılı Maarif Vekâleti Merkez Teşkilâtı ve Vazifeleri Hakkında Kanun'da Meslekî ve Teknik Tedrisat Umum Müdürlüğünün Bakanlığı bağlı meslekî ve teknik okulların iş ve işlemeleriyle görevli olduğu ifade edilmiştir (Resmi Gazete, 1933). Kanun sonrası mesleki ve teknik öğretimin yaygınlaştırılmasına yönelik adımlar atılmıştır. Gerek eğitim sisteminde üretken birey yetiştirmek düşüncesi, gerek sanayi ve ticarete ara eleman ihtiyacı, mesleki ve teknik öğretime önem verilme nedenleri arasında sayılabilir. Mesleki ve teknik öğretime önem verilmesinin somut göstergelerinden biri Bakanlık teşkilat yapısındaki düzenlemelerde görülür. 1941 yılında yapılan düzenleme ile Bakanlık merkez teşkilatında 26 birimin 8'i mesleki ve teknik öğretime ayrılmıştır (Resmi Gazete, 1941).

IV. Millî Eğitim Şurası'nda alınan karar gereği 1952-1953 öğretim yılından itibaren liselerin öğretim süresi dört yıla çıkarılmıştır. Ancak bu durum uzun sürmemiş, 1956 yılında liselerin öğretim süresi tekrar üç yıla düşürülmüştür (TUİK, 1963).

Ortaöğretim kurumlarının öğretim dili -Galatasaray Lisesi hariç- genel olarak Türkçe'dir ancak 1956 yılından itibaren "kolej" adıyla yabancı dilde eğitim yapan liseler açılmaya başlanmıştır. Kolejler Anadolu liselerinin ilk örneği olarak görülebilir. 1975 yılında kolej ismi Anadolu Lisesi olarak isim değişikliğine uğramıştır. 1959 yılında ortaokulu bitirip de çeşitli nedenlerle liseye devam edemeyen öğrenciler için Akşam Liseleri açılmıştır (MEB, 1973).

1960 sonrası genel ve mesleki ve teknik eğitimde farklı tür okullar açılmaya başlanmıştır. Mesela 1960 yılında mesleki ve teknik eğitim veren 47 tür okulun faaliyet gösterdiği görülür. Bu okullardan bazılarının ismi; Bahçivanlık Okulu, Mensucat Enstitüsü, Motor Sanat Enstitüsü, Tapu Kadastro Okuludur (TUİK, 1965). Genel ortaöğretim kurumları olarak da fen bilimleri ağırlıklı liseler açılmaya başlanmıştır. Eğitim tarihimizde ilk fen lisesi Ankara'da 1964-1965 eğitim öğretim yılında açılmıştır (TUİK, 1968).

1739 sayılı Millî Eğitim Temel Kanununda ortaöğretim, temel eğitime dayalı, en az üç yıllık öğrenim veren genel, meslekî ve teknik öğretim kurumları olarak tanımlanmıştır. Kanunda ortaöğretim kurumlarının çeşitli programlar uygulayan liseler olduğu, belli bir programa ağırlık veren okullara lise, teknik lise ve tarım meslek lisesi gibi isimler verilebileceği, nüfusun az ve dağınık olduğu ve Millî Eğitim Bakanlığının gerekli gördüğü yerlerde genel, meslekî ve teknik öğretim programlarını uygulayan çok programlı liselerin kurulabileceği kararlaştırılmıştır (Resmi Gazete, 1973). Çok programlı liselerin ilki 1994-1995 eğitim-öğretim yılından itibaren açılmaya başlanmıştır (TUİK, 1997). Bakanlık ortaöğretim kurumlarının ders ve sınıf geçme sistemini 1991 yılında değiştirmiştir. Buna göre ortaöğretim kurumlarında 1991-1992 eğitim öğretim yılında uygulanmak üzere kredili sistem hayata geçirilmiştir (Resmi Gazete, 1991).

3797 sayılı teşkilat kanununda ortaöğretim kurumlarının; genel liseler, muhtelif programlı liseler, Anadolu liseleri, fen liseleri, Anadolu güzel sanatlar liseleri, endüstri meslek liseleri, teknik liseler, Anadolu meslek liseleri, Anadolu teknik liseler, pratik sanat okulları, kız meslek liseleri, kız teknik liseleri, Anadolu kız meslek liseleri, Anadolu kız teknik liseleri, olgunlaşma enstitüleri, pratik kız sanat okulları, Ticaret meslek liseleri, otelcilik ve turizm meslek liseleri, sekreterlik meslek liseleri, Anadolu ticaret meslek liseleri, Anadolu otelcilik turizm meslek liseleri, Anadolu aşçılık meslek liseleri, öğretmen liseleri, Anadolu öğretmen liseleri, imam-hatip liseleri ile Anadolu imam-hatip liselerinin ve aynı seviyede benzeri diğer okulların olduğu kararlaştırılmıştır.

Millî Eğitim Bakanlığı, ortaöğretime yeniden yapılandırmak üzere bir dizi kararlar almıştır. 2005 yılında Talim ve Terbiye Kurulu tarafından alınan kararlara göre;

1. Üç yıllık genel, meslekî ve teknik liselerin eğitim ve öğretim süresinin, 2005-2006 Öğretim Yılından itibaren 9. sınıftan başlamak üzere, kademeli olarak 4 yıla çıkarılması,

2. Hazırlık sınıfı bulunan liselerin öğrenim sürelerinin 4 yıla göre yeniden düzenlenmesi,

5. Anadolu Liseleri ile Yabancı Dil Ağırlıklı Liselerin kademeli olarak, Anadolu Lisesi adıyla tek program altında birleştirilmesi,

kararlaştırılmıştır (MEB, 2005).

Türk eğitim sisteminde ortaöğretime geçiş sistemi 1999 yılından itibaren merkezi sistem sınavlarıyla yapılmaya başlanmıştır. Liselere giriş sınavı (LGS) olarak başlayan

merkezi sınavla öğrenci alma usul, 2006 yılında Ortaöğretim Kurumları Sınavı (OKS) ismini almıştır. OKS 2008 yılında kaldırılarak yerine 6. sınıftan (ortaokul 1) başlayarak tüm sınıflarda uygulanan Seviye Belirleme Sınavı (SBS) getirilmiştir. Bu sistem de 2013 yılında kaldırılarak değiştirilmiş, 2013 yılından itibaren Temel Eğitimden Ortaöğretime Geçiş (TEOG) sınav sistemi uygulanmaya başlanmıştır. TEOG da 2017-2018 eğitim-öğretim yılında kaldırılarak yerine Liselere Geçiş Sınavı (LGS) konulmuştur. Bu sistemde sınavla öğrenci alan okullar proje okulları olarak adlandırılmıştır. Cumhuriyet'in 100. yılında öğrencilerini sınavla alan ortaöğretim kurumlarına LGS sistemiyle giriş yapılmaktadır.

Milli Eğitim Bakanlığı Ortaöğretim Genel Müdürlüğü'nün 09/06/2014 tarihli ve 2333799 sayılı kararı ile Anadolu öğretmen liseleri; fen, sosyal bilimler ya da Anadolu liselerine dönüştürülerek kapatılmışlardır.

Cumhuriyet'in ilanından yüzüncü yılına, genel liselerin okul, öğrenci ve öğretmen sayılarındaki gelişmeler Tablo 4'te verilmiştir.

Tablo 4. Cumhuriyet'in İlanından Yüzüncü Yılına Kadar Geçen Sürede Genel Liselerin Okul, Öğrenci ve Öğretmen Sayıları

Öğretim Yılı	Okul Sayısı	Öğretmen Sayısı			Öğrenci Sayısı		
		E	K	T	E	K	T
1923-1924	22	-	-	1.513	4.111	380	4.491
1924-1925	19	420	135	555	1.622	612	2.234
1925-1926	21	590	81	671	1.923	825	2.748
1926-1927	19	484	79	563	2.350	802	3.152
1927-1928	19	-	-	594	2.748	1.071	3.819
1928-1929	20	441	69	510	3.111	1.057	4.168
1929-1930	19	486	92	578	3.574	1.172	4.746
1930-1931	22	542	95	637	4.333	1.366	5.699
1931-1932	25	532	105	637	5.120	1.720	6.840
1932-1933	66	1.487	441	1.928	6.027	1.846	7.873
1933-1934	72	740	205	945	7.326	2.237	9.563
1934-1935	69	855	189	1.044	7.744	2.103	9.847
1935-1936	66	841	188	1.029	10.691	2.931	13.622
1936-1937	68	844	206	1.050	13.407	3.812	17.219
1937-1938	68	924	240	1.164	16.129	4.787	20.916
1938-1939	75	1.016	313	1.329	18.636	5.728	24.364
1939-1940	80	1.148	370	1.518	20.232	6.023	26.255
1940-1941	82	1.110	434	1.544	18.881	5.981	24.862
1941-1942	82	1.090	478	1.568	21.550	6.667	28.217
1942-1943	79	1.078	512	1.590	21.790	6.283	28.073
1943-1944	80	1.105	589	1.694	22.876	6.024	28.900
1944-1945	76	1.028	628	1.656	22.082	5.652	27.734
1945-1946	83	1.136	681	1.817	20.411	5.104	25.515
1946-1947	82	1.124	737	1.861	27.717	8.697	36.414
1947-1948	88	1.099	727	1.826	30.672	11.583	42.255
1948-1949	91	1.071	762	1.833	31.394	10.508	41.902
1949-1950	89	1.128	782	1.910	34.066	10.984	45.050
1950-1951	88	1.120	834	1.954	17.526	4.613	22.169
1951-1952	91	1.154	891	2.045	17.299	4.732	22.031
1952-1953	95	1.204	957	2.161	22.796	6.257	29.053
1953-1954	83	1.205	1.029	2.234	24.584	6.836	31.420
1954-1955	96	1.395	1.207	2.602	27.471	7.898	35.369
1955-1956	105	1.302	1.174	2.476	25.237	8.175	33.412

1956-1957	109	1.362	1.161	2.523	27.764	9.643	37.407
1957-1958	119	1.524	1.362	2.886	32.255	11.248	43.503
1958-1959	136	1.843	1.584	3.427	37.612	13.619	51.231
1959-1960	157	2.120	1.740	3.860	46.278	16.090	62.368
1960-1961	193	2.394	1.825	4.219	56.016	19.616	75.632
1961-1962	202	2.643	2.011	4.654	66.621	22.361	88.982
1962-1963	213	3.287	2.533	5.820	76.069	25.318	101.387
1963-1964	217	3.484	2.613	6.097	75.916	26.468	102.384
1964-1965	223	2.846	2.413	5.259	72.584	25.351	97.935
1965-1966	240	3.288	2.706	5.994	81.497	29.684	111.181
1966-1967	290	3.554	3.065	6.619	96.807	35.994	132.801
1967-1968	309	4.364	3.148	7.512	109.589	42.275	151.864
1968-1969	387	4.614	3.485	8.099	135.057	51.962	187.019
1969-1970	457	5.113	3.548	8.661	154.038	60.922	214.960
1970-1971	518	6.977	4.242	11.219	173.885	70.684	244.549
1971-1972	542	6.928	4.228	11.156	183.496	77.596	261.092
1972-1973	611	7.863	4.511	12.374	190.808	85.817	276.625
1973-1974	718	8.613	4.825	13.438	207.966	96.405	304.371
1974-1975	-	-	-	-	-	-	-
1975-1976	-	-	-	-	-	-	-
1976-1977	927	18.619	10.594	29.213	282.589	146.107	428.696
1977-1978	984	19.668	11.273	30.941	299.536	157.125	456.661
1978-1979	1.044	20.906	12.395	33.301	312.967	169.265	482.232
1979-1980	1.108	22.438	13.760	36.198	341.969	189.791	531.760
1980-1981	1.167	25.847	15.487	41.334	338.515	196.090	534.605
1981-1982	1.169	27.178	15.995	43.173	333.177	207.327	540.504
1982-1983	1.173	29.958	17.427	47.385	311.074	208.647	519.721
1983-1984	1.190	29.727	17.970	47.697	308.388	221.377	529.765
1984-1985	1.221	30.281	18.924	49.205	334.095	249.632	583.727
1985-1986	1.283	31.210	20.682	51.892	359.690	268.295	627.985
1986-1987	1.344	32.924	22.141	55.065	383.298	289.276	672.574
1987-1988	1.436	34.494	23.340	57.834	396.885	300.342	697.227
1988-1989	1.506	35.118	24.065	59.183	412.070	307.802	719.872
1989-1990	1.627	37.877	26.069	63.946	427.516	324.213	751.729
1990-1991	1.778	38.438	26.889	65.327	456.403	342.955	799.358
1991-1992	1.888	39.132	27.657	66.789	509.494	384.553	894.047
1992-1993	2.020	40.631	28.782	69.413	571.049	419.711	990.760
1993-1994	2.167	41.927	29.932	71.859	623.518	454.965	1.078.483
1994-1995	2.137	39.608	29.231	68.839	673.509	482.318	1.155.827
1995-1996	2.196	40.344	30.761	71.105	693.322	507.816	1.201.138
1996-1997	2.300	40.461	31.053	71.514	660.317	497.778	1.158.095
1997-1998	2.412	38.705	30.148	68.853	653.660	512.535	1.166.195
1998-1999	2.598	40.358	30.986	71.344	721.896	560.709	1.282.605
1999-2000	2.656	39.798	30.339	70.137	795.302	604.610	1.399.912
2000-2001	2.747	40.962	30.540	71.502	835.4.71	651.944	1.487.415
2001-2002	2.635	41.364	31.257	72.621	933.070	740.293	1.673.363
2002-2003	2.550	42.095	35.158	77.253	1.163.065	874.962	2.038.027
2003-2004	2.737	43.450	36.095	79.545	1.071.918	892.080	1.963.998
2004-2005	2.939	52.869	40.340	93.209	1.045.986	891.069	1.937.055
2005-2006	3.406	57.641	44.940	102.581	1.123.459	952.158	2.075.617
2006-2007	3.690	59.038	44.351	103.389	1.156.418	985.800	2.142.218
2007-2008	3.830	60.931	45.339	106.270	1.044.607	935.845	1.980.452
2008-2009	4.053	61.801	45.988	107.789	1.186.244	1.085.656	2.271.900
2009-2010	4.067	63.915	47.981	111.896	1.268.098	1.152.593	2.420.691

2010-2011	4.102	67.040	51.338	118.378	1.408.446	1.267.677	2.676.123
2011-2012	4.171	68.554	54.162	122.716	1.375.231	1.290.835	2.666.066
2012-2013	4.214	65.697	53.696	119.393	1.401.933	1.324.039	2725.972
2013-2014	3.744	63.719	53.634	117.353	1.488.037	1.418.254	2.906.291
2014-2015	3.955	66.473	56.687	123.160	1.492.653	1.410.301	2.902.954
2015-2016	5.311	81.001	70.457	151.458	1.574.584	1.472.919	3.047.503
2016-2017	5.225	74.599	72.453	147.052	1.632.329	1.504.111	3.136.440
2017-2018	5.717	78.942	80.637	159.579	1.588.505	1.486.137	3.074.642
2018-2019	6.242	83.711	91.564	175.275	1.662.454	1.587.880	3.250.334
2019-2020	6.925	89.368	97.546	186.914	1.708.914	1.703.650	3.412.564
2020-2021	6.876	89.573	99.620	189.193	1.915.003	2.005.080	3.920.083
2021-2022	6.761	90.350	103.239	193.589	1.999.223	2.093.381	4.092.604
2022-2023	6.665	91.097	107.985	199.082	2.163.683	2.274.065	4.437.748

Tablo 4 incelendiğinde Cumhuriyet'in Osmanlı'dan 22 okul; 1.513 öğretmen ve 4.491 öğrenci miras aldığı görülür. Bu sayı yüzüncü yılda 6.665 okula, 199.082 öğretmene ve 4.437.748 öğrenciye ulaşmıştır. Tablo 4'te göze çarpan bir diğer husus 2016-2017 eğitim öğretim yılından sonra kadın öğretmen sayısının erkek öğretmen sayısını geçmesidir. Ayrıca benzer durum öğrenci sayılarında da görülmüştür. 2020-2021 eğitim-öğretim yılında genel ortaöğretim kurumlarında öğrenim gören kız öğrenci sayısı erkek öğrenci sayısını geçmiştir. Öğrenci ve öğretmen sayılarındaki bu değişimin artarak devam ettiği görülmektedir.

Cumhuriyet'in ilanından Cumhuriyet'in yüzüncü yılına kadar geçen sürede mesleki ve teknik okulların okul, öğrenci ve öğretmen sayıları Tablo 5'te verilmiştir.

Tablo 5. Cumhuriyet'in İlanından Cumhuriyet'in Yüzüncü Yılına Kadar Geçen Sürede Mesleki ve Teknik Okulların Okul, Öğrenci ve Öğretmen Sayıları

Öğretim Yılı	Okul Sayısı	Öğretmen Sayısı			Öğrenci Sayısı		
		E	K	T	E	K	T
1923-1924	44	177	81	258	3.427	592	4.019
1924-1925	44	503	86	589	2.757	619	3.376
1925-1926	33	443	57	500	2.264	438	2.702
1926-1927	14	223	39	262	1.388	352	1.740
1927-1928	18	107	---	307	1.831	501	2.332
1928-1929	20	251	47	298	1.900	471	2.371
1929-1930	22	266	62	328	2.159	540	2.699
1930-1931	36	372	64	436	3.141	620	3.761
1931-1932	40	359	64	423	3.412	743	4.155
1932-1933	49	369	79	448	3.685	1.143	4.828
1933-1934	49	315	91	406	3.879	1.092	4.971
1934-1935	50	374	75	449	4.059	1.394	5.453
1935-1936	50	388	119	507	4.535	1.797	6.332
1936-1937	51	464	157	621	4.914	2.285	7.199
1937-1938	53	548	184	732	5.680	2.637	8.317
1938-1939	62	519	246	765	6.316	2.777	9.093
1939-1940	64	537	275	812	7.189	3.001	10.190
1940-1941	71	627	347	974	8.574	3.263	11.837
1941-1942	77	662	278	940	10.068	3.666	13.734
1942-1943	85	818	460	1.278	12.675	4.597	17.272
1943-1944	107	1.203	590	1.793	15.709	5.271	20.980
1944-1945	154	1.731	679	2.410	21.134	6.412	27.546

1945-1946	173	2.295	808	3.103	29.502	7.596	37.098
1946-1947	188	2.670	1.053	3.723	38.762	8.729	47.591
1947-1948	194	2.131	963	3.094	35.784	9.768	45.552
1948-1949	195	2.039	901	2.940	32.153	9.928	42.081
1949-1950	200	2.525	1.192	3.717	44.057	11.440	55.497
1950-1951	326	2.985	1.503	4.488	41.663	11.626	53.289
1951-1952	340	2.886	1.515	4.401	40.246	11.651	51.897
1952-1953	354	2.881	1.531	4.412	38.485	12.408	50.893
1953-1954	371	3.078	1.668	4.746	45.506	12.880	58.386
1954-1955	387	3.216	1.783	4.999	50.739	14.200	64.939
1955-1956	415	3.431	1.863	5.294	56.960	15.715	72.675
1956-1957	432	3.864	1.976	5.840	62.581	17.491	80.072
1957-1958	454	4.120	2.094	6.214	66.750	19.720	86.470
1958-1959	473	4.513	2.195	6.708	69.012	22.457	91.469
1959-1960	503	4.978	2.404	7.382	70.543	27.467	98.010
1960-1961	585	5.770	2.553	8.333	75.495	32.726	108.221
1961-1962	603	5.905	2.912	8.817	78.131	37.679	115.810
1962-1963	639	6.331	3.169	9.500	83.469	42.555	126.024
1963-1964	667	6.799	3.421	10.220	100.086	49.062	149.148
1964-1965	704	6.826	3.638	10.464	109.486	53.106	162.592
1965-1966	786	7.140	3.964	11.104	118.608	59.175	177.783
1966-1967	824	7.305	4.306	11.611	129.197	61.885	191.082
1967-1968	892	8.944	4.628	13.572	134.133	65.536	199.669
1968-1969	882	9.551	5.232	14.783	137.683	69.806	207.489
1969-1970	876	9.849	5.283	15.132	141.999	75.126	217.125
1970-1971	913	9.767	5.254	15.021	154.449	80.637	235.086
1971-1972	927	10.116	5.334	15.450	166.113	87.732	253.845
1972-1973	973	10.459	5.399	15.858	165.388	90.732	256.120
1973-1974	974	11.075	5.793	16.868	182.922	102.517	285.439
1974-1975	1.078	--	--	19.117	206.598	106.833	313.431
1975-1976	1.237	14.717	6.362	21.079	269.049	118.699	387.748
1976-1977	1.399	15.817	7.416	23.233	315.495	120.231	435.726
1977-1978	1.558	16.986	7.697	24.683	340.775	128.655	469.430
1978-1979	1.601	17.603	8.248	25.851	348.584	134.255	482.839
1979-1980	1.719	18.991	9.608	28.599	370.701	144.222	514.923
1980-1981	1.864	22.575	11.394	33.690	370.064	150.268	520.332
1981-1982	1.900	24.192	12.135	35.902	375.513	155.182	530.695
1982-1983	1.960	26.248	13.575	39.353	385.637	155.520	541.157
1983-1984	1.992	26.721	13.697	39.938	402.826	157.589	560.415
1984-1985	1.945	26.626	14.430	40.550	415.499	160.568	576.067
1985-1986	2.024	27.985	15.291	43.127	442.534	174.142	616.676
1986-1987	2.131	29.357	15.862	45.053	471.652	194.667	666.319
1987-1988	2.291	30.338	16.819	46.930	501.002	219.565	720.567
1988-1989	2.333	29.970	17.132	46.847	525.904	246.368	772.272
1989-1990	2.542	31.550	17.818	49.504	558.575	272.141	830.716
1990-1991	2.795	32.520	19.153	51.910	593.771	306.434	900.205
1991-1992	2.973	35.628	21.803	57.431	634.443	342.567	977.010
1992-1993	3.083	37.988	23.671	65.688	681.805	236.438	918.243
1993-1994	3.237	40.931	25.268	68.893	719.372	250.008	969.380
1994-1995	3.480	42.562	26.682	74.136	783.542	263.202	1.046.744
1995-1996	3.683	45.846	28.606	75.151	810.714	266.410	1.077.124
1996-1997	4.046	46.087	29.420	61.061	810.348	275.271	1.085.619
1997-1998	3.212	43.467	28.299	71.766	592.558	120.694	713.252
1998-1999	3.365	44.967	29.592	74.559	606.382	131.261	737.643

1999-2000	3.344	44.750	28.492	73.242	558.687	145.380	704.067
2000-2001	3.544	43.306	26161	69.467	547.441	159.136	706.577
2001-2002	3.732	44.953	27.310	72.263	564.986	341.470	906.456
2002-2003	3.660	36.453	24.250	60.703	627.637	357938	985.575
2003-2004	4.204	40.385	27.846	68.231	656.135	394.259	1.050.394
2004-2005	3.877	46.938	27.467	74.405	687.660	414.734	1.102.394
2005-2006	4.029	50.554	32.182	82.736	732.282	450.355	1.182.637
2006-2007	4.244	51.149	33.127	84.276	760.771	483.728	1.244.499
2007-2008	4.450	51.027	33.744	84.771	744.631	520.239	1.264.870
2008-2009	4.622	53.229	35.695	88.924	893.697	671.567	1.565.264
2009-2010	4.846	56.259	38.707	949.66	1.034.443	785.005	1.819.448
2010-2011	5.179	61.053	43.274	104.327	1.177.725	894.762	2.072.487
2011-2012	5.501	65.599	47.499	113.098	1.151.197	939.023	2.090.220
2012-2013	6.204	76.202	59.300	135.502	2.269.651	1.241.481	1.028.170
2013-2014	7.211	87.894	73.394	161.288	1.371.445	1.142.442	2.513.887
2014-2015	5.106	93.452	81.766	175.218	1.496.275	1.291.842	2.788.117
2015-2016	5.239	96.292	87.940	184.232	1.472.558	1.287.582	2.760.140
2016-2017	5.851	94.780	91.208	185.988	1.493.693	1.219.837	2.713.530
2017-2018	6.066	95.051	93.339	188.390	1.396.674	1.218.111	2.614.785
2018-2019	6.264	99.043	96.916	195.959	1.351.618	1.047.642	2.399.260
2019-2020	6.121	97.788	95.929	193.717	1.276.204	941.884	2.218.088
2020-2021	6.096	96.952	95.964	192.916	1.400.998	997.521	2.398.519
2021-2022	6.043	97.745	97.973	195.718	1.459.764	991.231	2.450.995
2022-2023	6.021	97.285	98.190	195.475	1.396.370	955.563	2.351.933

Tablo 5 incelendiğinde Cumhuriyet'in Osmanlı'dan 44 okul; 258 öğretmen ve 4.019 öğrenci miras aldığı görülür. Bu sayı yüzüncü yılda 6.021 okula, 195.475 öğretmene ve 2.351.933 öğrenciye ulaşmıştır. Tablo 5 incelendiğinde mesleki teknik okul, öğrenci ve öğretmen sayılarında dengeli bir artışın olduğu görülür. 1997-2002 yılları arasında meslek okullarının öğrenci sayılarında düşüş yaşanmıştır. Bu düşüş, sekiz yıllık kesintisiz ilköğretimin meslek liselerine etkisi olarak yorumlanabilir. Tablo 5'te göze çarpan bir diğer husus, genel liselere benzer son yıllarda kadın öğretmen sayısının erkek öğretmen sayısını geçmesidir.

Türk Eğitim Sistemi ve Öğretmen Yetiştirme

Cumhuriyet'in ilan edildiği yılda Türk eğitim sisteminde öğretmen yetiştiren okullar; Dârülmualimîn, Dârülmualimât, Terbiye-i Bedeniye Okulu, Musiki Muallim Mektebi ile medreselerdir. Cumhuriyet Osmanlı'dan devraldığı bu miras üzerine reform çalışmalarına girişmiştir. Konu ile ilgili ilk çalışma II. Heyeti İlmiye'de gündeme gelmiştir. Bu ilmi toplantıda Dârülmualimîn ve Dârülmualimâtların öğretim süresinin beş yıla çıkarılmıştır. Ayrıca okul programlarında düzenlemeye girişilmiş, öğretim programlarında öğretmenlik meslek dersleri son sınıfa konulmuştur (Öztürk, 1996). İkdâm Gazetesi'nde yer alan habere göre, 1 Eylül 1924 tarihinden itibaren Dârülmualimînlerin adı erkek muallim mektebi, Dârülmualimâtların adı kız muallim mektebi olarak değiştirilmiştir (İkdâm, 1924).

1926 yılında yasalaşan Maarif Teşkilatına Dair Kanun'la öğretmen yetiştiren kurumların ortaöğretim seviyesinde olduğu kararlaştırılmıştır (Resmi Gazete, 1926). Bu dönemde ilkokullar için gerekli öğretmenlerin farklı kurumlarda yetiştirilmesi tartışılmış ve en nihayetinde köy ve şehir ilkokulları için gerekli öğretmenlerin farklı kurumlarda yetiştirilmesi kararlaştırılmıştır. Yine aynı dönemde ortaokullara, genel liselere ve mesleki ve teknik liselere özel öğretmen yetiştiren kurumlar açılmıştır.

Cumhuriyet'in ilan edildiği ilk yıllarda ilkokul öğretmeni yetiştirmeye daha çok önem verilmiş, köye özgü farklı tür ve modellerde öğretmen yetiştiren okullar açılmıştır. Bu okullar arasında köy muallim mektepleri, köy eğitimleri ile köy enstitüleri yer almıştır. 1954 yılından itibaren ilkokullar için gerekli öğretmenler ilköğretmen okulu adında tek tip öğretmen okulunda yetiştirilmiştir. Gazi Orta Muallim Mektebi ve Terbiye Enstitüsü, Yüksek Muallim Mektebi, kız ve erkek meslek öğretmen okulu, ticaret meslek öğretmen okulu, yüksek İslam enstitüleri ortaöğretime öğretmen yetiştiren okul türlerinden bazılarıdır.

Öğretmen yetiştirme görevi ve öğretmenlerin nerede yetiştirileceği sorunu eğitim camiasında sıkça tartışılmıştır. Cumhuriyetin ilanından 1982 yılına kadar öğretmen yetiştiren okullar Milli Eğitim Bakanlığına bağlı, orta ve yüksek kademedeki okullardır. 1973 yılında yasalaşan Milli Eğitim Temel Kanunu ile öğretmenlerin yükseköğretim düzeyinde yetiştirilmesi hüküm altına alınmıştır. Bu karar doğrultusunda 1982 yılında 41 sayılı Kanun Hükmündeki Kararname ile öğretmen yetiştiren okullar üniversitelerin sorumluluğuna bırakılmıştır (Benli, 2023).

Öğretmen yetiştiren kurumların Bakanlık bünyesinde genel müdürlük düzeyinde temsili 1960 yılında gerçekleşmiştir. Bu tarihte Bakanlık ana hizmet birimleri arasında "Öğretmen Yetiştirme Genel Müdürlüğü" adıyla bir genel müdürlük kurulmuştur. Bu müdürlük her derece ve türde öğretmen yetiştiren kurumların iş ve işlemleriyle sorumlu kılınmıştır (Resmi Gazete, 1960).

Cumhuriyet'in ilanından itibaren örgün eğitim yanında yaygın eğitim kurumlarında da öğretmen yetiştirilmiştir. Yardımcı öğretmenlik, ücretli öğretmenlik, yedek subay öğretmenlik, barış gönüllüleri, hızlandırılmış eğitimle öğretmenlik, mektupla öğretmenlik ile pedagojik formasyon eğitimi ile öğretmen yetiştirme yaygın eğitim kanalıyla öğretmen yetiştirme şekillerinden bazılarıdır. Cumhuriyet'in ilanından yüzüncü yılına kadar geçen sürede öğretmen yetiştiren okulların; okul ve öğrenci sayıları Tablo 6'da verilmiştir.

Tablo 6 Cumhuriyet'in İlanından Yüzüncü Yılına Kadar Geçen Sürede Öğretmen Yetiştiren Okulların Okul ve Öğrenci Sayıları

Öğretim Yılı	Kademelerine Göre Öğretmen Okulu Sayısı				Öğrenci Sayısı			
	İlkokul	Ortaokul	Genel Lise	Mesleki ve Teknik Lise	İlkokul	Ortaokul	Genel Lise	Mesleki ve Teknik Lise
1923-1924	20	--	1	--	3.990	--	65	--
1924-1925	24	--	2	--	5.623	--	129	--
1925-1926	26	--	2	--	4.133	--	145	--
1926-1927	28	--	1	--	4.592	--	76	--
1927-1928	29	1	2	--	5.184	43	153	--
1928-1929	31	1	2	--	5.935	71	177	--
1929-1930	30	1	2	--	5.773	76	191	--
1930-1931	31	1	2	--	5.836	90	209	--
1931-1932	30	1	2	--	5.756	101	224	--
1932-1933	22	1	2	--	4.767	181	216	--
1933-1934	16	1	2	--	4.717	184	233	--
1934-1935	12	1	2	--	4.362	191	196	--
1935-1936	13	1	2	1	4.968	191	264	451

1936-1937	15	1	2	1	4.925	264	217	145
1937-1938	24	1	2	2	5.504	293	219	223
1938-1939	28	1	2	2	6.594	263	204	159
1939-1940	30	1	1	2	7.145	377	165	243
1940-1941	39	1	1	2	11.119	429	183	248
1941-1942	35	1	1	2	12.881	417	185	368
1942-1943	47	1	1	2	14.939	446	174	422
1943-1944	47	1	2	2	17.411	490	321	476
1944-1945	51	2	2	2	18.393	636	396	478
1945-1946	50	2	2	2	17.981	711	389	546
1946-1947	28	2	2	2	16.320	834	379	642
1947-1948	26	3	1	2	14.217	824	122	818
1948-1949	28	4	1	2	13.906	935	82	887
1949-1950	29	2	1	2	15.773	593	40	874
1950-1951	31	2	1	2	16.005	363	7	849
1951-1952	31	2	1	2	15.489	404	19	802
1952-1953	32	2	1	2	14.347	534	21	730
1953-1954	33	4	1	2	15.187	565	40	637
1954-1955	34	4	1	2	14.509	771	62	582
1955-1956	40	4	1	3	15.320	921	74	613
1956-1957	42	4	1	3	16.511	1.224	75	699
1957-1958	47	4	1	3	18.197	1.149	60	723
1958-1959	52	4	1	3	19.593	1.626	91	917
1959-1960	52	4	1	4	21.141	1.775	153	1.096
1960-1961	53	5	2	5	23.344	2.024	456	1.454
1961-1962	61	7	2	5	26.725	2.504	498	1.598
1962-1963	70	9	2	7	31.847	3.127	813	2.124
1963-1964	71	10	2	7	36.127	3.106	912	2.347
1964-1965	73	10	3	6	42.295	4.769	1.216	2.564
1965-1966	75	10	3	7	47.946	5.996	1.224	3.012
1966-1967	80	10	3	8	54.314	6.191	1.475	3.373
1967-1968	82	10	3	9	57.348	5.072	1.646	3.414
1968-1969	84	10	3	10	60.723	4.904	1.901	3.706
1969-1970	87	12	3	10	62.597	5.945	1.839	3.933
1970-1971	89	12	3	10	64.923	6.763	1.595	4.282
1971-1972	89	16	3	10	65.096	7.496	1.145	4.440
1972-1973	89	16	3	11	58.641	9.052	1.016	4.525
1973-1974	89	17	3	11	63.609	13.605	860	4.422
1974-1975	104	32	3	12	61.139	24.223	1.315	7.179
1975-1976	124	52	3	13	61.533	32.213	995	9.415
1976-1977	129	57	3	16	60.501	57.370	725	11.801
1977-1978	138	65	3	16	63.928	79.247	665	14.221
1978-1979	102	17	2	16	56.077	56.901	328	15.055
1979-1980	50	9	--	16	22.408	10.583	29.090	13.879
1980-1981	50	10	--	16	17.961	3.464	10.799	12.957
1981-1982	46	11	--	16	22.746	2.811	14.855	13.276
1982-1983	46	16		6	10.428	22.020		8.520
1983-1984	47	17		4	12.514	27.142		7.448
1984-1985	48	17		4	14.195	32.145		9.185
1985-1986	50	17		4	15.728	26.601		9.354
1986-1987	50	17		4	15.805	29.844		9.664
1987-1988	44	17		4	15.280	30.104		9.593
1988-1989	50	17		4	15.398	31.121		9.711
1989-1990	441	17		4	16.530	31.594		10.994

1990-1991	732	17	4	15.521	33.703	11.434
1991-1992	863	17	4	17.803	35.821	10.921
1992-1993	854	32	8	21.818	61.850	13.944
1993-1994	87	33	13	21.979	68.720	16.171
1994-1995	69	33	15	22.591	76.242	18.439
1995-1996	74	33	15	24.471	86.127	19.884
1996-1997	74	35	15	23.559	91.032	21.045
1997-1998	78	38	16	25.777	99.690	24.337
1998-1999	83	40	17	32.219	113.526	25.530
1999-2000	86	45	18	38.508	126.236	26.887
2000-2001	92	50	20	44.961	140.074	28.128
2001-2002	97	54	20	49.076	151.104	31.180
2002-2003	102	55	21	48.675	156.542	34.069
2003-2004	115	60	20	48.442	161.931	36.384
2004-2005	124	63	20	47.057	167.239	38.760
2005-2006	144	64	20	44.740	171.794	40.772
2006-2007	154	65	20	40.642	167.214	40.316
2007-2008	179	66	20	35.712	160.547	39.360
2008-2009	193	69	23	33.071	163.212	41.462
2009-2010	217	71	22	31.808	171.662	42.615
2010-2011	265	74	19	34.467	195.116	38.024
2011-2012	296	77	19	39.504	224.113	34.491
2012-2013	299	83	--	--	224.633	15.531
2013-2014	299	89	19	33.088	218.043	7.646
2014-2015	--	90	22	30.997	217.096	4.438
2015-2016	74	91	22	27.674	209.894	13.806
2016-2017	73	90	21	27.557	210.886	9.367
2017-2018	74	89	19	27.622	214.608	4.159
2018-2019	77	108	17	26.784	210.273	2.582
2019-2020	78	111	18	25.188	206.094	1.011
2020-2021	78	110	17	23.764	196.891	1.968
2021-2022	77	110	16	21.848	184.743	394
2022-2023	79	110	17	21.645	182.864	451

Tablo 6'da görüldüğü üzere, Cumhuriyet ilan edildiğinde ilkokul öğretmeni yetiştiren 20, lise öğretmeni yetiştiren bir öğretmen okulu faaliyet göstermektedir. İlkokul öğretmeni yetiştiren okullarda 3.990 öğrenci, lise öğretmeni yetiştiren Yüksek Muallim Mektebinde 65 öğrenci öğrenim görmektedir. Ortaokullar için açılan öğretmen okulu 1927 yılında, mesleki ve teknik okullar için öğretmen yetiştiren öğretmen okulları 1935 yılında öğretime başlamıştır. Yüz yıllık süreçte ilkokul öğretmeni yetiştiren fakülte sayısı 4.894'e; ortaokul ve lise öğretmeni yetiştiren fakülte sayısı 110'a yükselmiştir. Tablo 6'da öğretmen yetiştiren okullara ait istatistikler, belirtilen yıllarda aynı kademeye öğretmen yetiştiren tüm öğretmen okullarını kapsamıştır. Mesleki ve teknik okullara öğretmen yetiştiren fakülteler 2009 yılından itibaren kapatılmıştır (Resmi Gazete, 2014). Mesleki ve teknik okullarda öğretmen olmak isteyenler pedagojik formasyon eğitimi veya lisansüstü eğitim almakla sorumlu tutulmuştur. 2014 yılında yapılan düzenleme ile bu bölümlerde daha önceden kaydolan ve süresinde mezun olamayan öğrencilere yeniden öğrenim hakkı tanınmıştır. Bu nedenle 2014 yılı sonrası verilen öğrenci sayıları yeni kayıt öğrencilerini kapsamamaktadır. İlkokul öğretmeni yetiştiren kurumlarda 2014-2015 eğitim-öğretim yılından sonra görülen okul sayısındaki azalmanın nedeni Bakanlığa bağlı Anadolu öğretmen liselerinin kapatılmalarıdır. Konu ile ilgili detaylı bilgi için Benli'nin (Benli, 2023) çalışması incelenebilir.

Tartışma ve Sonuç

Tanzimat'la birlikte Osmanlı eğitim sisteminde yenileşme ve reform çalışmalarına başlanmıştır. Bu çalışmalar öncelikle komisyonlar aracılığıyla yürütülmüş, 1857 yılında bugünkü anlamda ilk eğitim örgütü olan Maarif Nezareti kurulmuştur. Komisyon ve Bakanlık örgütünün kurulmasının ardından medrese ve Maişet Makamı sorumluluğunda yürütülen eğitim-öğretim faaliyetlerinde ikili bir yapı ortaya çıkmıştır. Bu yapı eğitim kademelerinde de kendini göstermiş, sıbyan mekteplerinin yanında iptidai mektepler, medrese yanında Darülfünun gibi yeni okullar açılmaya başlanmıştır. Bu ikili yapı Tevhid-i Tedrisat Kanunu'na kadar varlığını sürdürmüştür.

Cumhuriyet Osmanlı'nın eğitim sistemini ve eğitimde teşkilat düzenini miras almıştır. Bu mirasın bir kısmı kökten değiştirilirken bir kısmı da değiştirilmeden kullanılmaya devam edilmiş, zaman içinde sistemin aksayan yönleri, ortaya çıkan ihtiyaçlar göz önünde bulundurularak yeniden düzenlenmiştir. Eğitim sistemindeki köklü düzenlemelere Tevhid-i Tedrisat Kanunu örnek olarak gösterilebilirken reform düzenlemelerine ise teşkilat yapısı, ilköğretim sistemi gibi düzenlemeler örnek gösterilebilir. Mesela, 1913 yılında yasalanan Tedrisat-ı İbtidaiye Kanunu Muvakkatı 1961 yılına kadar yürürlükte kalmıştır (Resmi Gazete, 1961).

Bakanlık teşkilat yapısındaki ilk düzenlemeyi 1926 yılında yapmıştır (Resmi Gazete, 1926). Bu yapı ihtiyaçlar doğrultusunda 2287 ve 3797 sayılı kanunlar ile 652 sayılı KHK ve 1 sayılı Cumhurbaşkanlığı Kararnamesiyle yeniden düzenlenmiştir (Resmi Gazete, 1933, 1992, 2011,2018). Bakanlık teşkilat yapısındaki düzenlemelerde genel müdürlükler, hizmet birimleri ve diğer kurulların isim, görev ve yetkilerinde değişiklikler yapılmıştır. Dönem dönem eğitim sisteminde öne çıkan politikalar ışığında ana hizmet birimlerinin çeşitliliği azalıp artmıştır. Mesela 1926 yılında yapılan düzenlemede Talim ve Terbiye Kurulu, Maarif Şurası gibi yeni birimler teşkilat yapısına dâhil edilmiş, 3797 sayılı teşkilat yasasıyla ana hizmet birimlerinin yanına yardımcı hizmet birimleri eklenerek verilen eğitim hizmetinin daha geniş alanlara ulaşması amaçlanmıştır. Ancak Bakanlığa ait tüm teşkilat düzenlemelerinde ana iskelet merkez, taşra ve yurtdışı teşkilatı üzerine bina edilmiştir.

Cumhuriyet'in ilan edildiği ilk yıllarda okul öncesi eğitim fazla gelişme göstermemiştir. Hatta var olan okul öncesi kurumlarının kapatılması yoluna gidilmiş (Oktay, 1989), okul öncesi eğitim özel kurumların görev alanı olarak görülmüştür. Devletin okul öncesi eğitimi ele almaya başlaması 1950'li yıllarda başlamıştır. Konunun Milli Eğitim Şuralarında tartışılmasıyla birlikte resmi anaokulları açılmaya başlanmıştır. Çalışmaların belli bir olgunluğa ulaşmasıyla 1960'lı yıllardan sonra resmi kurumlarda anaokulları açılmıştır (Başbakanlık TUIK, 1967). Okul öncesi eğitimin Bakanlık teşkilatında temsili ilk olarak 1982 yılında mümkün olmuş, ertesini yıl İlköğretim Genel Müdürlüğüne devredilen bu birim 1992-2011 yıllarında tekrar genel müdürlük düzeyinde hizmet vermiştir (Resmi Gazete, 1992).

İlkokullarla ilgili ilk düzenlemelere Cumhuriyet ilan edilir edilmez başlanmıştır. Öğretim süresi, öğretim programı ve türü ilk yapılan düzenlemeler arasındadır. Harf İnkılabı sonrası okuryazarlık oranlarını artırmak için gerek ülke genelinde ilkokul sayısının artırılması gerekse yaygın eğitim yoluyla okuma-yazma kurslarının açılması yoluna gidilmiştir. 28 Şubat Dönemi'nde ortaokullarla birlikte ilköğretim okulu olarak faaliyetini sürdüren ilkokullar 2012 yılında yapılan düzenleme (Resmi Gazete, 2011) ile öğretim süresi dört yıl olan bağımsız kurumlar haline dönüştürülmüştür.

Cumhuriyetin ilanı ile birlikte ilkokul öğretim programları yeniden gözden geçirilmiş, okullaşma oranlarının artırılması için gerekli düzenlemelere girilmiştir. Cumhuriyet'in ilanından yüzüncü yılına kadar ilkokullara ait iş ve işlemler iki temel kanun

çerçevesinde yürütülmüştür. Bu kanunlardan ilki Osmanlı'dan miras kalan ve 1913 yılında yasalaşan Tedrisat-ı İptidaiye Kanunu Muvakkatı, diğeri 1961 yılında yasalaşan 222 sayılı İlköğretim ve Eğitim Kanunu'dur. Zaman içerisinde ilkokullarla ilgili bu kanunlara ekleme ve çıkarmalar yapılmıştır.

Ortaokullar Cumhuriyet'in ilanı öncesinde ilkokullarla birlikte temel eğitim kurumu olarak eğitim sistemi içerisinde yer almıştır. Ancak 1924 yılında yapılan düzenleme ile ortaokullar ilkokullardan bağımsız ayrı bir kademe olarak düşünülmüştür. Bu kapsamda genel ve mesleki ve teknik ortaokullar açılmış, ülke genelinde ortaokulları yaygınlaştırmaya çalışılmaları başlatılmıştır. Ortaokullar 1997 yılında ilkokullarla birleştirilerek "ilköğretim okulu" adını almışlardır (Resmi Gazete, 1997). Bu süreçte mesleki ve teknik eğitim veren birçok ortaokul kapatılmıştır (MEB, 2010). Bu durum 2012 yılında yapılan düzenleme ile yeniden değiştirilmiş, bu yıldan itibaren öğretim süresi dört yıl olan ortaokullar eğitim sistemi içinde yer almıştır.

Cumhuriyet'le birlikte lise eğitiminin yaygınlaştırılması ve okul-öğrenci sayısının artırılması için projeler üretilmiştir. 1940'lı yıllarda mesleki ve teknik ortaokul, lise ve öğretmen liselerin okul-öğrenci sayılarında önemli artışlar yaşanmıştır. 1930'lu yıllarda kapanan imam-hatip ortaokulu ve liseleri, 1950'li yıllarla birlikte yeniden açılmıştır (Akyüz, 2011). Uzun yıllar klasik yapılarını koruyan liselerin yapısı, 1990 sonrası yeniden düzenlenmiştir. Kredili sınıf geçme sistemi, liselere hazırlık sınıfları konulması, öğretim sürelerinin dört yıla çıkarılıp zorunlu eğitim kapsamına alınması ortaöğretim kademesinde yapılan reformlardan öne çıkanlarıdır.

Eğitim sistemi içerisinde yer alan öğretmen yetiştirme sistemi ile ilgili ilk düzenleme 789 sayılı milli eğitim teşkilat yasasında yapılmıştır. Belirtilen yasada eğitim hizmetlerinde esas olanın öğretmenlik mesleği olduğu hüküm altına alınmıştır (Resmi Gazete, 1926). Ülkenin içinde bulunduğu sosyo-ekonomik ve kültürel durum çerçevesinde ülke yöneticileri ve Bakanlık bürokratları konuyu ele almışlardır.

Cumhuriyet'in ilk yıllarında köy ve şehir ilkokulları için öğretmen yetiştiren okullar ayrılmış, köy ilkokullarına öğretmen yetiştirmek için köy öğretmen okulları açılmıştır. Bu okullar bir süre sonra kapatılmıştır ancak daha sonra konu yeniden ele alınmış, köy eğitimli ve köy enstitüleri adı altında yeni ve özgün öğretmen yetiştirme kurumları faaliyete geçirilmiştir. Köy ve şehir ilkokulları için farklı kurumlarda öğretmen yetiştirme işi 1954 yılında sona erdirilmiştir. Bu tarihten itibaren ilkokul öğretmenleri ilköğretmen okulu, eğitim enstitüleri, eğitim yüksekokulları ve eğitim fakülteleri sınıf öğretmenliği bölümlerinde yetiştirilmiştir (Benli, 2023).

Ortaokullara özgü öğretmen yetiştiren eğitim kurumları eğitim enstitüleridir. Bu kurumun ilk örneği Gazi Orta Muallim Mektebi ve Terbiye Enstitüsü (Gazi Eğitim Fakültesi)'dür. Eğitim enstitüleri 1945 yılından itibaren ülke genelinde yaygınlaştırılmıştır. Yüksek Muallim Mektebi, Cumhuriyet ilan edildiğinde genel ortaöğretim kurumlarına öğretmen yetiştiren tek kurumdur. 1959 yılında Ankara'da, 1964 yılında da İzmir'de birer yüksek öğretmen okulu daha açılmıştır. 1936 yılından itibaren mesleki ve teknik liseler için de öğretmen yetiştiren kurumlar açılmıştır. 1982 yılından sonra Milli Eğitim Bakanlığı bünyesinde olan öğretmen yetiştiren okullar, Yükseköğretim Kurulunun sorumluluğuna bırakılmış ve üniversitelerde öğretmen yetiştiren bölüm ve fakülteler açılmıştır (Benli, 2023).

Cumhuriyetin ilanından günümüze ilkokullar için öğretmen yetiştiren kurumlar; Dârülmualimîn ve Dârülmualimât, ilk muallim mektepleri, pedagoji sınıfları, köy muallim mektepleri, köy eğitim kursları, köy öğretmen okulları, köy enstitüleri, ilköğretmen okulları, iki yıllık eğitim enstitüleri, eğitim yüksekokulları ile eğitim fakültesi

sınıf öğretmenliği bölümleridir. Ortaokullara öğretmen yetiştiren okullar Orta Dârümuallimîn ve Dârümuallimât, Gazi Orta Muallim Mektebi ve Terbiye Enstitüsü ile diğer eğitim enstitüleridir. Mesleki ve teknik okullar dâhil olmak üzere ortaöğretim kurumlarına öğretmen yetiştiren okullar ise; Musiki Muallim Mektebi, Terbiye-İ Bedeniye Okulu, yüksek öğretmen okulları, Hasanoğlan Yüksek Köy Enstitüsü, kız ve erkek meslek öğretmen okulları, kız ve erkek sanat öğretmen okulları, Ticaret Öğretmen Okulu, Yüksek İslam Enstitüleri, Deneme Yüksek Öğretmen Okulu, Endüstriyel Sanatlar Yüksek Öğretmen Okulu, eğitim yüksekokulları, eğitim fakülteleri, mesleki eğitim fakülteleri, teknik eğitim fakülteleri, ticaret ve turizm eğitim fakülteleri, endüstriyel sanatlar eğitim fakülteleri, sanat ve tasarım fakülteleri, teknoloji fakülteleri ve ilahiyat fakülteleridir.

Cumhuriyet'in ilanından itibaren eğitim sistemini doğrudan etkileyen ve temel yasa olarak adlandırılabilir 13 yasa çıkarılmıştır. Bu yasalardan (789, 2287, 3979, 652 ve 1 sayılı CBK) beşi teşkilat kanunu iken sekizi (439, 1702, 3308, 3238, 3803, 4207, 4357, 7354) doğrudan öğretmen yetiştirme ile ilgilidir.

Genel olarak Cumhuriyet'in Osmanlı'dan devraldığı eğitim sisteminde nitelik ve nicelik olarak önemli gelişmelerin yaşandığı görülür. Eğitim sistemi klasikleşen yapısıyla görevlerini yürütmeyi sürdürmüş, ihtiyaçlar doğrultusunda kendini yenilemiştir.

Kaynakça

- Akgündüz, H. (1982), Teşkilat ve İşleyiş Bakımından Osmanlı Medrese Sistemi "Klasik Dönem", *Türk Dünyası Araştırmaları*, (80), 85-97.
- Akyüz, Y. (1996). Anaokullarının Türkiye'deki Kuruluş ve Gelişim Tarihçesi. *Milli Eğitim Dergisi*, (132), 11-17.
- Akyüz, Y. (2011). *Türk Eğitim Tarihi*. Ankara: Pegem Akademi Yayıncılık.
- Albayrak M. ve Şeker, K. (2014), *Arşiv Belgelerine Göre Osmanlı Eğitiminde Modernleşme*, İstanbul: Bion Matbaacılık.
- Alkan, M.Ö. (2000), *Tanzimat'tan Cumhuriyet'e Modernleşme Sürecinde Eğitim İstatistikleri (1839-1924)*, Ankara: Devlet İstatistik Kurumu Matbaası.
- Anadolu Ajansı. (2013). <https://www.aa.com.tr/tr/egitim/teknik-ogretmenler-muhendis-olabilecek/248495> adresinden alınmıştır .
- Ataünal A., Özalp, R. (1977), *Türk Millî Eğitim Sisteminde Düzenleme Teşkilâtı*, Ankara: Milli Eğitim Basımevi.
- Baltacı, A. (2019). Nitel Araştırma Süreci: Nitel Bir Araştırma Nasıl Yapılır? *Ahi Evran Üniversitesi Sosyal Bilimler Enstitüsü Dergisi*, 5(2), 368-388.
- Baltacı, C. (2002), *Osmanlı Devleti'nde Eğitim ve Öğretim*, Türkler, XI, ss. 446-462
- Başbakanlık İstatistik Genel Müdürlüğü. (1947). *Milli Eğitim İstatistikleri (1945-1946) No: 280*. İstanbul: Pulhan Matbaası.
- Başbakanlık İstatistik Genel Müdürlüğü. (1947). *Milli Eğitim İstatistikleri (1945-1946) No: 282*, İstanbul: Devlet Matbaası.
- Başbakanlık İstatistik Genel Müdürlüğü. (1948). *Milli Eğitim İstatistikleri, Ortaöğretim (1946-1947) No: 296*, İstanbul: Pulhan Matbaası.
- Başbakanlık İstatistik Genel Müdürlüğü. (1948). *Milli Eğitim İstatistikleri (1946-1947) No: 297*, İstanbul: Pulhan Matbaası.

- Başbakanlık İstatistik Genel Müdürlüğü. (1949). *Milli Eğitim İstatistikleri (1946-1947) No: 305*, İstanbul: Pulhan Matbaası.
- Başbakanlık İstatistik Genel Müdürlüğü. (1949). *Milli Eğitim İstatistikleri (1946-1947) No: 306*, İstanbul: Pulhan Matbaası.
- Başbakanlık İstatistik Genel Müdürlüğü. (1949). *Milli Eğitim İstatistikleri, Ortaöğretim (1947-1948) No: 307*, İstanbul: Pulhan Matbaası.
- Başbakanlık İstatistik Genel Müdürlüğü. (1949). *Milli Eğitim Mesleki-Teknik ve Yükseköğretim İstatistikleri (1947-1948) No: 308*, İstanbul: Pulhan Matbaası.
- Başbakanlık İstatistik Genel Müdürlüğü. (1950). *Milli Eğitim İstatistikleri, İlköğretim (1948-1949) No: 325*, Ankara: Yeni Matbaası.
- Başbakanlık İstatistik Genel Müdürlüğü. (1950). *Milli Eğitim İstatistikleri, Ortaöğretim (1948-1949) No: 326*, Ankara: Yeni Matbaası.
- Başbakanlık İstatistik Genel Müdürlüğü. (1950). *Milli Eğitim Mesleki-Teknik ve Yükseköğretim İstatistikleri (1948-1949) No: 327*, Ankara: Yeni Matbaası.
- Başbakanlık İstatistik Genel Müdürlüğü. (1952). *Milli Eğitim İstatistikleri, İlköğretim (1949-1950) No: 334*, Ankara: Yeni Matbaası.
- Başbakanlık İstatistik Genel Müdürlüğü. (1952). *Milli Eğitim İstatistikleri, Ortaöğretim (1949-1950) No: 335*, Ankara: Yeni Matbaası.
- Başbakanlık İstatistik Genel Müdürlüğü. (1952). *Milli Eğitim Mesleki-Teknik ve Yükseköğretim İstatistikleri (1949-1950) No: 336*, Ankara: Doğu Ltd. O. Matbaası.
- Başbakanlık İstatistik Genel Müdürlüğü. (1952). *Milli Eğitim İstatistikleri, İlköğretim (1950-1951) No: 346*, Ankara: Devlet İstatistik Enstitüsü Matbaası.
- Başbakanlık İstatistik Genel Müdürlüğü. (1952). *Milli Eğitim İstatistikleri, Ortaöğretim (1950-1951) No: 347*, Ankara: Devlet İstatistik Enstitüsü Matbaası.
- Başbakanlık İstatistik Genel Müdürlüğü. (1952). *Milli Eğitim İstatistikleri, İlköğretim (1951-1952) No: 355*, Ankara: Devlet İstatistik Enstitüsü Matbaası.
- Başbakanlık İstatistik Genel Müdürlüğü. (1952). *Milli Eğitim İstatistikleri, Ortaöğretim (1951-1952) No: 356*, Ankara: Devlet İstatistik Enstitüsü Matbaası.
- Başbakanlık İstatistik Genel Müdürlüğü. (1952). *Maarif İstatistikleri, İlköğretim (1952-1953) No: 361*, Ankara: Akın Matbaacılık.
- Başbakanlık İstatistik Genel Müdürlüğü (t.y), *Milli Eğitim İstatistikleri, Ortaöğretim (1952-1953) No: 367*, Ankara: Devlet İstatistik Enstitüsü Matbaası.
- Başbakanlık İstatistik Genel Müdürlüğü. (1963). *Milli Eğitim İstatistikleri, İlköğretim (1953-1960) No: 431*, Ankara: Devlet İstatistik Enstitüsü Matbaası.
- Başbakanlık İstatistik Genel Müdürlüğü. (1963). *Milli Eğitim İstatistikleri, Ortaöğretim (1953-1960) No: 437*, Ankara: Akın Matbaacılık.
- Başbakanlık İstatistik Genel Müdürlüğü. (1965). *Milli Eğitim İstatistikleri, İlköğretim (1960-1961) No: 465*, Ankara: Devlet İstatistik Enstitüsü Matbaası.
- Başbakanlık İstatistik Genel Müdürlüğü. (1965). *Milli Eğitim İstatistikleri, Ortaöğretim (1960-1961) No: 466*, Ankara: Devlet İstatistik Enstitüsü Matbaası.
- Başbakanlık İstatistik Genel Müdürlüğü. (1965). *Milli Eğitim Mesleki-Teknik ve Yükseköğretim İstatistikleri (1960-1961) No: 467*, Ankara: Devlet İstatistik Enstitüsü Matbaası.

- Başbakanlık İstatistik Genel Müdürlüğü. (1967). *Milli Eğitim İstatistikleri, İlköğretim (1961-1965) No: 530*, Ankara: Devlet İstatistik Enstitüsü Matbaası.
- Başbakanlık İstatistik Genel Müdürlüğü. (1968). *Milli Eğitim İstatistikleri, Ortaöğretim (1961-1965) No: 534*, Ankara: Devlet İstatistik Enstitüsü Matbaası.
- Başbakanlık İstatistik Genel Müdürlüğü. (1968). *Milli Eğitim Mesleki-Teknik ve Yükseköğretim İstatistikleri (1961-65) No: 542*, Ankara: Devlet İstatistik Enstitüsü Matbaası.
- Başbakanlık İstatistik Genel Müdürlüğü. (1969). *Milli Eğitim İstatistikleri, İlköğretim (1965-1967) No: 587*, Ankara: Devlet İstatistik Enstitüsü Matbaası.
- Başbakanlık İstatistik Genel Müdürlüğü. (1969). *Milli Eğitim Mesleki ve Teknik ve Öğretim İstatistikleri (1965-67) No: 600*, Ankara: Devlet İstatistik Enstitüsü Matbaası.
- Başbakanlık İstatistik Genel Müdürlüğü. (1973). *Milli Eğitim Hareketleri (1942-1972) No: 676*, Ankara: Devlet İstatistik Enstitüsü Matbaası.
- Başbakanlık İstatistik Genel Müdürlüğü. (1974). *Milli Eğitim İstatistikleri, Öğretim Yılı Başı (1972-1974) No: 715*, Ankara: Devlet İstatistik Enstitüsü Matbaası.
- Başbakanlık İstatistik Genel Müdürlüğü. (1976). *Milli Eğitim İstatistikleri, Ortaöğretim (1971-1973) No: 758*, Ankara: Devlet İstatistik Enstitüsü Matbaası.
- Başbakanlık İstatistik Genel Müdürlüğü. (1976), *Milli Eğitim İstatistikleri, Ortaöğretim (1967-1971) No: 761*, Ankara: Devlet İstatistik Enstitüsü Matbaası.
- Başbakanlık İstatistik Genel Müdürlüğü. (1977). *Milli Eğitim Mesleki ve Teknik Öğretim İstatistikleri (1967-73) No: 802*, Ankara: Devlet İstatistik Enstitüsü.
- Başbakanlık İstatistik Genel Müdürlüğü. (1977). *Milli Eğitim İstatistikleri, İlköğretim (1974-1975) No: 812*, Ankara: Devlet İstatistik Enstitüsü Matbaası.
- Başbakanlık İstatistik Genel Müdürlüğü. (1977). *Milli Eğitim İstatistikleri, İlköğretim (1967-1972) No: 818*, Ankara: Devlet İstatistik Enstitüsü Matbaası.
- Başbakanlık İstatistik Genel Müdürlüğü. (1979). *Milli Eğitim İstatistikleri, İlköğretim (1976-1977) No: 868*, Ankara: Devlet İstatistik Enstitüsü Matbaası.
- Başbakanlık İstatistik Genel Müdürlüğü. (1979). *Milli Eğitim Mesleki ve Teknik Öğretim İstatistikleri (1973-75) No: 879*, Ankara: Devlet İstatistik Enstitüsü.
- Başbakanlık İstatistik Genel Müdürlüğü. (1980). *Milli Eğitim İstatistikleri, İlköğretim (1977-1978), No: 906*, Ankara: Devlet İstatistik Enstitüsü Matbaası.
- Başbakanlık İstatistik Genel Müdürlüğü. (1981). *Milli Eğitim İstatistikleri, İlköğretim (1978-1979) No: 937*, Ankara: Devlet İstatistik Enstitüsü Matbaası.
- Başbakanlık İstatistik Genel Müdürlüğü. (1981). *Milli Eğitim İstatistikleri, Ortaöğretim (1976-1978) No: 938*, Ankara: Devlet İstatistik Enstitüsü Matbaası.
- Başbakanlık İstatistik Genel Müdürlüğü. (1982). *Milli Eğitim Mesleki ve Teknik Öğretim İstatistikleri (1975-78) No: 963*, Ankara: Devlet İstatistik Enstitüsü Matbaası.
- Başbakanlık İstatistik Genel Müdürlüğü. (1982). *Milli Eğitim İstatistikleri, Ortaöğretim (1979-1980) No: 968*, Ankara: Devlet İstatistik Enstitüsü Matbaası.
- Başbakanlık İstatistik Genel Müdürlüğü. (1982). *Milli Eğitim Mesleki ve Teknik Öğretim İstatistikleri (1978-79) No: 971*, Ankara: Devlet İstatistik Enstitüsü Matbaası.
- Başbakanlık İstatistik Genel Müdürlüğü. (1982). *Milli Eğitim İstatistikleri, Ortaöğretim (1978-1979) No: 972*, Ankara: Devlet İstatistik Enstitüsü Matbaası.

- Başbakanlık İstatistik Genel Müdürlüğü. (1989). *Milli Eğitim İstatistikleri, Örgün Eğitim (1988-1988) No: 1391*, Ankara: Devlet İstatistik Enstitüsü Matbaası.
- Başbakanlık İstatistik Genel Müdürlüğü. (1991). *Milli Eğitim İstatistikleri, Örgün Eğitim (1988-1989) No: 1452*, Ankara: Devlet İstatistik Enstitüsü Matbaası.
- Başbakanlık İstatistik Genel Müdürlüğü (1995), *Milli Eğitim İstatistikleri, Örgün Eğitim (1992-1993) No: 1739*, Ankara: Devlet İstatistik Enstitüsü Matbaası.
- Başbakanlık İstatistik Genel Müdürlüğü (2004), *Milli Eğitim İstatistikleri, Örgün Eğitim (2000-2001) No: 2897*, Ankara: Devlet İstatistik Enstitüsü Matbaası.
- Başbakanlık. (1337/1923, Şubat). Resmi Gazete. No: 1.
- Başbakanlık. (1926, Nisan 3). Resmi Gazete. No: 338.
- Başbakanlık. (1927, Haziran 9). Resmi Gazete. No: 606.
- Başbakanlık. (1931, Mart 29). Resmi Gazete. No: 1760.
- Başbakanlık. (1931, Temmuz 2). Resmi Gazete. No: 1838.
- Başbakanlık. (1933, Haziran 22). Resmi Gazete. No: 2434.
- Başbakanlık. (1933, Eylül 25). Resmi Gazete. No: 2512.
- Başbakanlık. (1935, Haziran 15). Resmi Gazete. No: 5332.
- Başbakanlık. (1941, Eylül 25). Resmi Gazete. No: 1736.
- Başbakanlık. (1946, Haziran 15). Resmi Gazete. No: 6334.
- Başbakanlık. (1952, Haziran 23). Resmi Gazete. No: 8142.
- Başbakanlık. (1954, Mart 17). Resmi Gazete. No: 8660.
- Başbakanlık. (1960, Şubat 29). Resmi Gazete. No: 10444.
- Başbakanlık. (1961, Ocak 12). Resmi Gazete. No: 3069.
- Başbakanlık. (1973, Haziran 24). Resmi Gazete. No: 14574.
- Başbakanlık. (1982, Şubat 28). Resmi Gazete. No: 17619 (M).
- Başbakanlık. (1984, Ekim 9). Resmi Gazete. No: 18540.
- Başbakanlık. (1984, Şubat 18). Resmi Gazete. No: 18435 (M)
- Başbakanlık. (1989, Kasım 3). Resmi Gazete. No: 20331.
- Başbakanlık. (1992, Mayıs 12). Resmi Gazete. No: 221226.
- Başbakanlık. (1997, Ağustos 18). Resmi Gazete. No: 23084.
- Başbakanlık. (2001, Temmuz 10). Resmi Gazete. No: 20979.
- Başbakanlık. (2011, Eylül 14). Resmi Gazete. No: 28054.
- Başbakanlık. (2012, Nisan 11). Resmi Gazete. No: 28261.
- Başbakanlık. (2013, Ekim 8). Resmi Gazete. No: 28789.
- Başbakanlık. (2018, Temmuz 10). Resmi Gazete. No: 30474.
- Başvekalet Umum İstatistikleri. (1933). *Maarif İstatistikleri (1923-1932) No: 26*, İstanbul: Devlet Matbaası.
- Berker, A. (1945), *Türkiye'de İlk Öğretim-1*, Ankara: Milli Eğitim Yayınevi.

- Berkes, N. (2016), *Türkiye'de Çağdaşlaşma*, İstanbul:Yapı Kredi Yayınları.
- Binbaşoğlu, C. (1995). *Türkiye'de Eğitim Bilimleri Tarihi*. İstanbul: Milli Eğitim Basımevi.
- Creswel, J. H. (2016). *Nitel Araştırma Yöntemleri*. Ankara: Siyasal Kitabevi.
- Ergün, M. (1997). *Atatürk Devri Türk Eğitimi*. Ankara: Ocak Yayınları.
- Melton, James Van Horn, (1988), *Absolutism and the Eighteenth-Century Origins of Compulsory Schooling in Prussia and Austria, Canada*, Cambridge:Cambridge University Press.
- Milli Eğitim Bakanlığı. (1952). *Anaokulları Programı ve Yönetmeliği ile Anaokullarına Öğretmen Yetiştirme Kursu Geçici Programı*. Ankara: Milli Eğitim Basımevi.
- Milli Eğitim Bakanlığı. (1954, Ocak 4). *Tebliğler Dergisi*. No: 16 (780).
- Milli Eğitim Bakanlığı. (1973). *Cumhuriyet'in 50. Yılında Milli Eğitimimiz*. İstanbul: Milli Eğitim Basımevi.
- Milli Eğitim Bakanlığı. (1983). *Cumhuriyet Döneminde Eğitim*. Ankara: Milli Eğitim Basımevi.
- Milli Eğitim Bakanlığı. (1989). *Okul Öncesi Öğretmen Kılavuz Kitabı*. İstanbul: Milli Eğitim Basımevi.
- Milli Eğitim Bakanlığı. (1994). *Anaokulu Programı*. İstanbul: Milli Eğitim Basımevi.
- Milli Eğitim Bakanlığı. (2002). *36-72 Aylık Çocuklar İçin Okul Öncesi Eğitim Programı*. İstanbul: Ya-Pa Yayıncılık.
- Milli Eğitim Bakanlığı. (2005). *Tebliğler Dergisi*. No: 68 (2568).
- Milli Eğitim Bakanlığı. (2006). *Okul Öncesi Eğitim Programı*. İstanbul: Ya-Pa Yayıncılık.
- Milli Eğitim Bakanlığı (2010), *Milli Eğitim İstatistikleri, Örgün Eğitim (2009-2010)*, Ankara: Milli Eğitim Basımevi.
- Milli Eğitim Bakanlığı. (2013). *Okul Öncesi Eğitim Programı*, Ankara: Temel Eğitim Genel Müdürlüğü.
- Milli Eğitim Bakanlığı (2014), *Milli Eğitim İstatistikleri, Örgün Eğitim (2014-2015)*, Ankara: Milli Eğitim Basımevi.
- Milli Eğitim Bakanlığı (2015), *Milli Eğitim İstatistikleri, Örgün Eğitim (2014-2015)*, Ankara: Milli Eğitim Basımevi.
- Milli Eğitim Bakanlığı. (2017). http://sgb.meb.gov.tr/www/icerik_goruntule.php?KNO=270 www.sgb.meb.gov.tr adresinden alınmıştır
- Milli Eğitim Bakanlığı. (2018). http://sgb.meb.gov.tr/www/icerik_goruntule.php?KNO=327 www.sgb.meb.gov.tr adresinden alınmıştır
- Milli Eğitim Bakanlığı. (2019). http://sgb.meb.gov.tr/www/icerik_goruntule.php?KNO=361 www.sgb.meb.gov.tr adresinden alınmıştır
- Milli Eğitim Bakanlığı. (2020). http://sgb.meb.gov.tr/www/icerik_goruntule.php?KNO=396 www.sgb.meb.gov.tr adresinden alınmıştır

Milli Eğitim Bakanlığı. (2021). [www.sgb.meb.gov.tr:
http://sgb.meb.gov.tr/www/icerik_goruntule.php?KNO=424](http://sgb.meb.gov.tr/www/icerik_goruntule.php?KNO=424) adresinden alınmıştır

Milli Eğitim Bakanlığı. (2022). [www.sgb.meb.gov.tr:
http://sgb.meb.gov.tr/www/icerik_goruntule.php?KNO=460](http://sgb.meb.gov.tr/www/icerik_goruntule.php?KNO=460) adresinden alınmıştır

Oktay, A. (1989). Türkiye’de Okul öncesi Eğitim.

Öğrenci Seçme ve Yerleştirme Merkezi (1986a), 1983-1984 Öğretim Yılı Yükseköğretim İstatistikleri, Ankara: ÖSYM.

Öğrenci Seçme ve Yerleştirme Merkezi (1986b), 1984-1985 Öğretim Yılı Yükseköğretim İstatistikleri, Ankara: ÖSYM.

Öğrenci Seçme ve Yerleştirme Merkezi (1986c), 1985-1986 Öğretim Yılı Yükseköğretim İstatistikleri, Ankara: ÖSYM.

Öğrenci Seçme ve Yerleştirme Merkezi (1987), 1986-1987 Öğretim Yılı Yükseköğretim İstatistikleri, Ankara: ÖSYM.

Öğrenci Seçme ve Yerleştirme Merkezi (1988), 1987-1988 Öğretim Yılı Yükseköğretim İstatistikleri, Ankara: ÖSYM.

Öğrenci Seçme ve Yerleştirme Merkezi (1989), 1988-1989 Öğretim Yılı Yükseköğretim İstatistikleri, Ankara: ÖSYM.

Öğrenci Seçme ve Yerleştirme Merkezi (1990), 1989-1990 Öğretim Yılı Yükseköğretim İstatistikleri, Ankara: ÖSYM.

Öğrenci Seçme ve Yerleştirme Merkezi (1991), 1990-1991 Öğretim Yılı Yükseköğretim İstatistikleri, Ankara: ÖSYM.

Öğrenci Seçme ve Yerleştirme Merkezi (1992), 1991-1992 Öğretim Yılı Yükseköğretim İstatistikleri, Ankara: ÖSYM.

Öğrenci Seçme ve Yerleştirme Merkezi (1993), 1992-1993 Öğretim Yılı Yükseköğretim İstatistikleri, Ankara: ÖSYM.

Öğrenci Seçme ve Yerleştirme Merkezi (1995), 1993-1994 Öğretim Yılı Yükseköğretim İstatistikleri, Ankara: ÖSYM.

Öğrenci Seçme ve Yerleştirme Merkezi (1996a), 1994-1995 Öğretim Yılı Yükseköğretim İstatistikleri, Ankara: ÖSYM.

Öğrenci Seçme ve Yerleştirme Merkezi (1996b), 1995-1996 Öğretim Yılı Yükseköğretim İstatistikleri, Ankara: ÖSYM.

Öğrenci Seçme ve Yerleştirme Merkezi (1997), 1996-1997 Öğretim Yılı Yükseköğretim İstatistikleri, Ankara: ÖSYM.

Öğrenci Seçme ve Yerleştirme Merkezi (1998), 1997-1998 Öğretim Yılı Yükseköğretim İstatistikleri, Ankara: ÖSYM.

Öğrenci Seçme ve Yerleştirme Merkezi (1999), 1998-1999 Öğretim Yılı Yükseköğretim İstatistikleri, Ankara: ÖSYM.

Öğrenci Seçme ve Yerleştirme Merkezi (2000), 1999-2000 Öğretim Yılı Yükseköğretim İstatistikleri, Ankara: ÖSYM.

- Öğrenci Seçme ve Yerleştirme Merkezi (2001), *2000-2001 Öğretim Yılı Yükseköğretim İstatistikleri*, Ankara: ÖSYM.
- Öğrenci Seçme ve Yerleştirme Merkezi (2002), *2001-2002 Öğretim Yılı Yükseköğretim İstatistikleri*, Ankara: ÖSYM.
- Öğrenci Seçme ve Yerleştirme Merkezi (2003), *2002-2003 Öğretim Yılı Yükseköğretim İstatistikleri*, Ankara: ÖSYM.
- Öğrenci Seçme ve Yerleştirme Merkezi (2004), *2003-2004 Öğretim Yılı Yükseköğretim İstatistikleri*, Ankara: ÖSYM.
- Öğrenci Seçme ve Yerleştirme Merkezi (2005), *2004-2005 Öğretim Yılı Yükseköğretim İstatistikleri*, Ankara: ÖSYM.
- Öğrenci Seçme ve Yerleştirme Merkezi (2006), *2005-2006 Öğretim Yılı Yükseköğretim İstatistikleri*, Ankara: ÖSYM.
- Öğrenci Seçme ve Yerleştirme Merkezi (2007), *2006-2007 Öğretim Yılı Yükseköğretim İstatistikleri*, Ankara: ÖSYM.
- Öğrenci Seçme ve Yerleştirme Merkezi (2008), *2007-2008 Öğretim Yılı Yükseköğretim İstatistikleri*, Ankara: ÖSYM.
- Öğrenci Seçme ve Yerleştirme Merkezi (2009), *2008-2009 Öğretim Yılı Yükseköğretim İstatistikleri*, Ankara: ÖSYM.
- Öğrenci Seçme ve Yerleştirme Merkezi (2010), *2009-2010 Öğretim Yılı Yükseköğretim İstatistikleri*, Ankara: ÖSYM.
- Öğrenci Seçme ve Yerleştirme Merkezi (2011), *2010-2011 Öğretim Yılı Yükseköğretim İstatistikleri*, Ankara: ÖSYM.
- Öğrenci Seçme ve Yerleştirme Merkezi (2012), *2011-2012 Öğretim Yılı Yükseköğretim İstatistikleri*, Ankara: ÖSYM.
- Öğrenci Seçme ve Yerleştirme Merkezi, *2013-2014 Öğretim Yılı Yükseköğretim İstatistikleri*, <https://istatistik.yok.gov.tr/>
- Öğrenci Seçme ve Yerleştirme Merkezi (t.y), *2014-2015 Öğretim Yılı Yükseköğretim İstatistikleri*, <https://istatistik.yok.gov.tr/>
- Öğrenci Seçme ve Yerleştirme Merkezi (t.y), *2015-2016 Öğretim Yılı Yükseköğretim İstatistikleri*, <https://istatistik.yok.gov.tr/>
- Öğrenci Seçme ve Yerleştirme Merkezi (t.y.), *2016-2017 Öğretim Yılı Yükseköğretim İstatistikleri*, <https://istatistik.yok.gov.tr/>
- Öğrenci Seçme ve Yerleştirme Merkezi (t.y), *2017-2018 Öğretim Yılı Yükseköğretim İstatistikleri*, <https://istatistik.yok.gov.tr/>
- Shaw, Susan and Shirley, Ian (2017), *Professional Studies in Primary Education*, (Edited by Hilary Cooper- Sally Elton-Chalcraft), içinde *History of Education* (ss.17-36), London:SAGE.
- Şimşek, A. Y. (2011). *Sosyal Bilimlerde Nitel Araştırma Yöntemleri*. Ankara: Seçkin Yayıncılık.
- Tekeli, İ. (1985). Tanzimat'tan Cumhuriyet'e Eğitim Sistemindeki Değişmeler. *Tanzimat'tan Cumhuriyet'e Türkiye Ansiklopedisi*, 2, 456-475.
- Unat, F. R. (1964), *Türkiye Eğitim Sisteminin Gelişmesine Tarihi Bir Bakış*, Ankara: Millî Eğitim Basımevi.

- Yıldırım, A., & Şimşek, H. (2011). *Sosyal Bilimlerde Nitel Araştırma Yöntemleri*. Ankara: Seçkin Yayıncılık.
- Yücel, H. A. (1994). *Türkiye'de Orta Öğretim*. Ankara: Milli Kütüphane Basımevi.