

ERZURUM KENTİ SPOR ALANLARI ÜZERİNE BİR ARAŞTIRMA

Hasan YILMAZ⁽¹⁾

ÖZET : *Bu araştırma, Erzurum kent merkezindeki spor alanları üzerinde yürütülmüştür. Spor alanlarının durumu, donatım elemanları, büyüklükleri, kent ölçeğine dağılımı ve nüfusa yeterliliği yönünden belirlenmeye çalışılmıştır.*

Kentte değişik spor dallarına ait toplam 12.432 lisanslı sporcu bulunmaktadır. Kent merkezinde toplam 377.448 m² spor alanı belirlenmiş olup, kişi başına tesis alanı dahil 1.56 m² aktif ve pasif spor alanı düşmektedir. Kişi başına en az 3-4 m² aktif spor yüzeyi gerekli olduğundan, bu değer genç nüfusun çoğunlukta olduğu Erzurum kenti için oldukça yetersiz kalmaktadır. Spor alanları belirli yerlerde kümelenmiştir. Tesislerin büyük bir kısmı futbol spor dalına yöneliktir. Spor alanlarının, açık-yeşil alan ve otopark alanı başta olmak üzere, gerekli yardımcı tesisler bakımından yetersiz oldukları belirlenmiştir. Tüm belirlenenler ışığında, araştırma sonucu daha sağlıklı bir toplum için spor alanlarının planlanmasına yönelik önerilerde bulunulmuştur.

A RESEARCH ON SPORT AREAS IN ERZURUM CITY

SUMMARY : *This research was conducted on the sport area in Erzurum city center. The situation of the sport areas was determined in terms of street furniture, size, location in city center and sufficiency population.*

There are 12.432 licenced sportmen concerning with several branches. Considering the total sport area of 377.44 m² in the city center, 1.56 m² active and passive sport area including building area corresponded per person. Due to necessity of at least 3-4 m² active sport area per person, this value (1.56 m²) is not sufficient for Erzurum in which the major population is young. The sport area has been piled in certain places. The most of sport area was allocated for soccer. It was determined that the sport areas were not adequate in terms of mainly open green space and parking areas and the needed complementary area. As a result of this research, some suggestions were presented on the planning of sport area for a wealthy population.

GİRİŞ

Günümüz kentleri hızlı bir değişim süreci yaşamaktadır. Kentleşme ile yapılaşmanın ön plana çıkarılıp, çevre ve yeşil alan planlamasının önemsenmemesi, kentleşme hızının planlama sürecinden daha hızlı gelişmesi beraberinde kentsel mekanları yaşanmaz duruma getirmiştir. Açık-yeşil alanların yok edilmesi, tarım topraklarının yağmalanması, gürültü kirliliği, hava

⁽¹⁾ Atatürk Üniversitesi Ziraat Fakültesi, Peyzaj Mimarlığı Bölümü, 25240 Erzurum.

kirliliği vb gibi çevre ve insan üzerindeki yoğun baskılar, Hahn ve Simonis (1981)'e göre insan davranışlarında birtakım sosyo-psikolojik sorunlar ortaya çıkarmaktadır.

Oyun ve spor alanları kent açık-yeşil alan sistemi içinde insanların serbest zamanlarını değerlendirdiği, halka açık aktif alanlardır. Memlük (1974)'e göre antik çağdan başlayarak günümüze kadar gelen spor faaliyetleri, çeşitli serbest zamanların artması ile önem kazanmıştır.

Günümüzde spor, toplumun karakter gelişiminde önemli bir eiken, bedensel ve ruhsal hastalıklardan en kolay ve en ucuz arıtma aracı olarak düşünülmektedir (Erdem, 1978). Ülkelerin en önemli sosyal güçlerinden biri olan spor, çağımızın bir modası olmayıp, değişik kültüre sahip toplumların ortak buluşma noktasıdır.

Her ülkenin ekonomik durumlarına göre oluşturdukları spor alanları dışında uluslararası heyecanların yaşandığı eylemler, kompleks spor tesislerini ve spor turizmini (ticari rekreasyon) ortaya çıkarmıştır. Nitekim son olarak yapılan Barcelona, Seoul Olimpiyatları, 1994 ABD Dünya Futbol Şampiyonası ile birçok ülkenin peşinde koştuğu 2000 yılı olimpiyatları spor turizminin önemini ortaya koymaktadır.

Ülkemizde son yıllarda spor tesisleri ile sporcu sayısında bir artış görülmekle beraber, kentlerimizde genelde halkın aktif vepasif rekreasyonel ihtiyaçlarını karşılayacak tesislerin yetersiz olduğu bilinmektedir. Sporun uluslararası düzeyde politik bir öğe durumuna geldiği günümüzde, acilen bazı önlemlerin alınması bir zorunluluk haline gelmiştir. Bu nedenle Erzurum'un spor potansiyeli ile spor alanlarının durumu belirlenerek, standartlarla karşılaştırılmış, sorunlar belirlenerek geleceğe dönüş önerilerde bulunulmaya çalışılmıştır.

MATERYAL VE METOT

Araştırma materyalini Erzurum kent merkezindeki spor alanları oluşturmakta olup, konu ile ilgili yerli ve yabancı kaynaklardan yardımcı materyal olarak yararlanılmıştır. Çalışmada toplumun hizmetine açık alanlar ele alınmış, kendine özgü işlevleri bulunan okul bahçeleri ve çocuk oyun alanları araştırma dışı bırakılmıştır.

Araştırmada metot olarak sörvey (etüd), analiz ve değerlendirme yöntemi kullanılmıştır (Erdem, 1989; Yılmaz, 1994). Spor alanları ile ilgili sörvey çalışmaları Gençlik ve Spor Bakanlığı Erzurum İl Müdürlüğü'nden alınan bilgilerin yanısıra, yerinde yapılan gözlem ve incelemelerle gerçekleştirilmiştir.

Spor alanlarına ilişkin mevcut durum incelenerek, elde edilen veriler değerlendirme aşamasında gelişmiş ülkelerdeki standartlarla karşılaştırılmış, sağlıklı kent ve toplum gelişimi için önerilerde bulunulmuştur.

ARAŞTIRMA SONUÇLARI VE TARTIŞMA

1. Kentsel Alanlarda Spor Yerleri Planlama İlkeleri

Spor alanlar ihalka açık büyük spor parkları veya yeşil alanlar olarak planlanmalıdır. Kent halkı için serbest zaman değerlendirme, sporcular için ise bir işyeri gibi olan spor yerlerinin planlanmasında alan kullanımı önemlidir.

Planlamada spor sahası yanında, bina ve diğer yardımcı elemanların da bir arada olmasına dikkat edilmelidir. Binalarda soyunma, malzeme, toplantı, misafir, ilkyardım, basın ve dinlenme odaları ile wc-duşlara yer verilmelidir. Bölümler olarak ise, otoparklar, kat garajları, gerekli ulaşım sistemi (yaya, araç ve bisiklet) düşünülmelidir. Alanlar kolay ulaşılabilir, endüstriyel alanlardan uzak, her türlü spor aktivitesini yapmaya uygun olmaları gerekliliği yanında mutlaka yeşil bir doku görünümünde olmalıdırlar. Bu yeşil doku, kent içindeki diğer yeşil dokularla birleştirilmelidir. Semt sahalarının en az % 50'sinin yeşillendirilmeli (Erdem, 1989) ve sahalar belirlenmiş olan standartlara (Bakan ve Konuk, 1987; Rubenstein, 1987) uygun olmalıdır.

Spor alanları ayrı bir kompleks olarak birarada planlanabileceği gibi (Miller ve Luz, 1972; Stanziale, 1992), parklar içinde bu alanlara yer verilebilir. Özellikle çocuk ve gençlere yönelik oyun alanları mahalle parkları içerisinde yer almalı ve 1000 kişiye ortalama 4-6 da alan planlanmalıdır (Çetiner, 1991).

Kentsel alan kullanımında spor yerlerine ayrılması gereken miktar önemli olup, Çetiner (1991)'e göre bu oran kentsel alan kullanımının % 4.6'sını oluşturmaktadır. Bernatzky'e göre ise 3500 nüfuslu bir merkezde 1-6 ha, 7000 nüfuslu bir merkezde 2.4 ha, 10-15000 nüfuslu bir merkezde ise 3-5 ha'lık kullanılabilir spor alanına ihtiyaç vardır (Erdem, 1989). Aynı araştırmacının belirttiği üzere Alman Olimpiyat Komitesi (DOG)'ne göre kişi başına 4 m² spor alanı planlanmalıdır.

Ülkemizde spor alanlarının kentsel alan kullanımındaki payı ortalama % 0.57 olup, kişi başına 0.90 m² alan düşmektedir (Anon., 1993). Aynı araştırmaya göre, kentsel alan kullanımında en fazla spor alanına yer vermesi bakımından Konya ili başta gelmekte (% 2.92), bunu % 2.43 ile Kırıkkale izlemektedir. Gelişmiş ülkelerde ise bu oranlar oldukça yüksektir. Kişi başına Hannover'de 9.0 m², Amsterdam'da 6.5 m², Fransa'da 5.9 m², Stockholm'de 5.0 m², Polonya'da ise 4.0 m² spor alanı düşmektedir (Çetiner, 1991).

2. Erzurum Kentindeki Spor Alanlarının Durumu

Erzurum tarihi ipek yolu üzerinde yer alan, yaklaşık 2000 m yükseklikte kurulan nadir yerleşimlerden birisidir. Kent merkez nüfusu (1990 yılında) 242.391 kişi olup, yıllık nüfus artış hızı %0 26.34'dür (Anon., 1994). Nüfusun büyük bir çoğunluğunu (% 71.31) aktif sporla daha çok uğraşan 05-40 yaş grubuna giren insanlar oluşturmaktadır. Genç nüfusun

fazlalığı yanında, serbest zamanlarda aktif ve pasif rekreasyon seçiciliğinin sınırlı olması, spor ve spor alanlarının önemini daha da artırmıştır.

Kentte aktif sporcu sayısı oldukça düşük olup, bu bağlamda ülke geneli ile paralellik göstermektedir. Toplam lisanslı sporcu sayısı 12.432 kişi olan Erzurum'da, kız sporcu sayısı oldukça azdır (Tablo 1). Nüfusun sadece % 5.12'si aktif sporla ilgilenmektedir.

Tablo 1. Erzurum'da Lisanslı Sporcu Sayısı.

Table 1. The Number of Sportsmen Licencee in Erzurum.

Spor Dalların	Erkek	Kız	Toplam	%
Futbol	8200	-	8200	65.96
Voleybol	801	-	801	6.44
Kayak	479	136	615	4.95
Basketbol	611	-	611	4.90
Güreş	578	-	578	4.65
Binicilik (Cirit)	282	-	282	2.27
Boks	240	-	240	1.93
Atletizm	115	60	180	1.45
Diğer	707	218	935	7.45

Kaynak : Anon. (1995)'den yararlanılarak düzenlenmiştir.

Kentte mevcut spor tesisleri ve donanımları Can (1988) ve Anon. (1995)'e ek olarak yerinde yapılan araştırmalarla belirlenerek Tablo 2'de verilmiştir.

Bn tesislerden başka üniversiteye ait; 1 futbol stadyumu (tribünlü, toprak zeminli, etrafı çevrili), kapalı spor salonu ile toprak zeminli antrenman sahaları ve birkaç adet basketbol sahası mevcuttur. Ayrıca bazı resmi kurumlar (DSİ, Karayolları, Köy Hizmetleri, Polis Okulu gibi) ile okulların (Aziziye Erkek Lisesi, Endüstri Meslek Lisesi, Erzurum Lisesi, Cumhuriyet Lisesi, Sabancı Ortaokulu gibi)R açık ve kapalı mekandaki küçük spor alanları iznli olarak kullanıma açılmaktadır. Araştırmada halkın aktif spor gereksiniminin büyük çoğunluğunun bu alanlardan giderilmeye çalışıldığı belirlenmiştir. Nitckim gerek futbol stadları, gerekse kapalı spor salonlarından lisanslı sporcu dışında istenildiğinde yararlanılma olanağı bulunmamaktadır.

Kentsel yerleşim sınırının dışında kalan Palandöken Kayak Merkezi 1978 yılında hizmete girmiş olup, özellikle kayak ve dağ sporları yönünden büyük bir potansiyele sahiptir. Merkezde saatte 300 kişiyi taşıyan bir telesiej hattına ek olarak değişik kuruluşlara ait konaklama tesisleri mevcuttur. Ayrıca gerek kayak pistinin uzunluğu gerekse diğer avantajları (kent ve hava limanına yakınlık, uzun kayak sezonu, sessizlik gibi) ile Palandöken yakın

gelecekte kış sporları merkezi olma yolundadır. Saatte 110 kişi taşıma kapasiteli telesijeje sahip merkez aktif ve pasif rekreasyona hizmet etmektedir.

Tablo 2. Erzurum Kenti Spor Alanları ve Özellikleri.

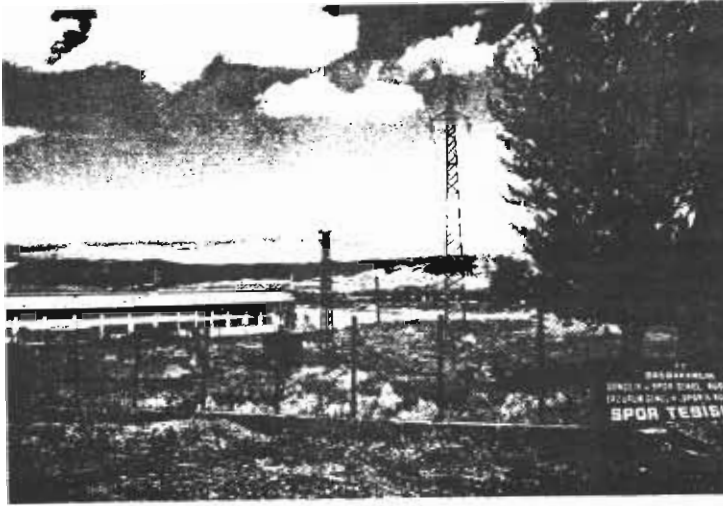
Table 2. Sport Areas and Facilities in Erzurum City.

Spor Alanı	Kuruluş	Büyükülüğü	Spor Faaliyeti ve Kapasitesi
3 Temmuz Stadı	1950	19.57 m ²	Futbol, atletizm, 6500 kişilik tribün
Kapalı spor stadyumu	1959	1.826 m ²	Salon karşılaşmaları halk oyunları 400 kişilik
Cemal Gürsel Spor Salonu	1973	31.5 ha	Salon karşılař. halk oyun. 2500 kişilik
Cemal Gürsel Stadyumu	1973		Futbol, atletizm, tören, 15.000 kişilik
Futbol Antr. Sah.	1973		Antreman, futbol
Kapalı Yüzme Hav.	1988		Su sporları, 750 kişilik
Cirit Stadyumu ve spor kompleksi	1986	29.000 m ²	Cirit, 10.000 kişilik salon sporları.
Halı saha (2 adet)	1990	3.600 m ²	Futbol
Semt sahası	1994	8.447 m ²	Futbol

Arařtırmada kent merkezindeki spor alanlarının yer seçiminde bazı noktalar dikkat çekici bulunmuřtur. Özellikle Erzurum spor kompleksi diye nitelendirilen kent batısındaki Cemal Gürsel Stadyumu ve çevresinin yer seçimi doğru yapılmıřtır. Etrafı kısmen Atatürk Üniversitesi koruluęu ile sınırlandırılmıř, kolay ulařılabilen kompleks, yerleřim ve sanayi baskısından uzaktır. Fakat aynı özellikleri 3 Temmuz Stadyumu ile Kapalı Spor salonunda görmek mümkün deęildir. Her iki alan, ulařımı kolay olmakla beraber, binalar tarafından hapsedilmiř, her türlü açık ve yeřil alanlardan mahrum, sevimsiz alanlar nitelięindedir. Okul yerlerinden uzak sent antreman sahaları ve dięer küçük sent sahaları kent ölçeęine dengeli daęılmıřlardır.

Spor alanlarının donatım elemanları yönünden oldukça yetersiz oldukları belirlenmiřtir. Özellikle semt sahaları belirlenen standartların çok altındadır. Cemal Gürsel Spor Kompleksinde düzenli bir otoparkın bulunmayıřı yanında, mevcut otopark da ihtiyacı karşılamaktan uzak, çıplak alan nitelięindedir (Şekil 1). Ayrıca tesisler arasında organik bir yeřil doku bulunmamaktadır. Merkezde atletizm dıřında dięer spor dallarına hizmet edebilecek kapasitede

tesis yoktur. Aynı durum 3 Temmuz Stadyumu ile Kapalı Spor Salonunda mevcuttur. Bu alanların çevresinde düzenli bir otopark, yeşil alan ve diğer servis alanları bulunmamaktadır. Yenişehir semt spor sahası ise toprak zeminli, etrafında hiçbir hizmet binası bulunmayan, bitkisiz, çıplak bir alan niteliğindedir. Aynı semtte yer alan 2 halı sahanın donatı elemanları bakımından daha iyi durumda oldukları gözlenmiştir.



Şekil 1. Cemal Gürsel Stadyumundan Bir Görünüm.

Figure 1. A View from the Stadium of Cemal Gürsel.

Erzurum'da geleneksellik gösteren Cirit oyun alanı ve çevresinin yer seçimi iyi yapılmıştır. Fakat alanda yeteri kadar bakım yapılmamaktadır (Şekil 2). Stad çevresinde herhangi bir yeşil alan bulunmamaktadır. Alanın hemen yanbaşıında Kapalı Spor Salonu Kompleksi yapımına devam edilmektedir.

Araştırmada Erzurum kent merkezinde toplam 377.448 m²'lik aktif spor alanı olduğu belirlenmiştir. Kentsel alan kullanımı 3852 ha olup, spor alanları kentsel alan kullanımının % 0.98'ini oluşturmaktadır. Kişi başına ise 1.56 m² (kişi toplam spor alanı düştüğü tespit edilmiştir. Kişi başına en az 3-4 m² kullanılabilir spor düzeyi düşmesi gerekliliği düşünüldüğünde, kişi başına düşen 1.56 m²'lik alanın oldukça yetersiz olduğu daha iyi

anlaşılmaktadır. Buna karşın, gerek kentsel alan kullanımında kapladığı alan, gerekse kişi başına düşen spor alanı bakımından Erzurum kenti Türkiye ortalamasının üzerindedir.



Şekil 2. Cirit oyun alanından bir görünüm.
Figure 2. A view from the cirit sport areas.

Toplam 377.448 m²'lik spor alanının yaklaşık 3852 m²'sini (% 1.02) basketbol, voleybol, hentbol ve diğer salon sporları işgal etmiştir. Toplam spor alanının % 7.68'ini cirit alanı oluşturmakta olup, en fazla oran % 890.0 ile futbol sahalarına aittir (Tablo 2). Fakat futbol oyun alanlarının büyük bir çoğunluğu sporcular dışında halka kapalı olduğu için, kişi başına düşen aktif spor alanı azdır. Nitekim spor alanı olarak gençler daha çok üniversite ve diğer okul, resmi kurum bahçelerini tercih etmek zorunda oldukları gözlenmiştir.

Son yıllarda gelişen konut çevresi spor düşüncesi birçok yararları olmasına karşın kentte uygulama alanı bulamamıştır. Bunda, İmar Planı çalışmalarında gerçeken önemin verilmemesi yanı sıra, uygulamalardaki aksaklıkların da önemli payı vardır. Nitekim 383 ha üzerine 60.000 kişinin yerleştirilmesi öngörülen Yenişehir toplu konut alanında bugün sadece 1 semt sahası ve 1 basket sahası mevcuttur. Kaygın (1989)'a göre böyle bir semtte en az 6 basket, 2 futbol sahası, 10.000 kişilik 1 stadyum, antreman sahaları, açık-kapalı yüzme havuzu, jimnastik, hentbol, voleybol ve tenis sahalarına yer verilmelidir. Yenişehir'de yaşanan olumsuzluklar Dadaşkent Toplu Konut alanında da göze çarpmaktadır. Toplam 112 ha alan üzerinde 90.000 kişinin

yerleşimi öngörülen merkezde, 95.000 m²'lik bir yerin spor alanına ayrılması planı günümüzde uygulamaya geçirilememiştir. Halen merkezde tek bir spor alanı dahi bulunmamaktadır.

Erzurum kent merkezinde nüfus artışı 1985-1990 döneminde % 0 26.34'dür (Anon., 1994). Nüfus projeksiyonlarına göre ise kent merkez nüfusunun 2005 yılında 500.000 kişi olması beklenmektedir (Can, 1988). Artabilecek gereksinimleri karşılayabilecek spor tesisleri için ek spor alanı planlaması gerekir. Birçok araştırmacıya göre kişi başına 3-5 m² oyun alanı yeterli olup, günümüz ihtiyaçlarını karşılayacak yaklaşık 475.000 m²'lik halka açık spor alanı oluşturulmalıdır. Gelecekteki durumun da dikkate alındığında, bu miktarın nüfus artışına göre yeniden düzenlenmesi kent sağlığı açısından önemlidir.

Spor alanları planlamasında serbest zaman geliştirme planı yapılmalı, kullanana göre spor düşüncesi geliştirilmelidir. Topluma yabancı olan spor alanları oluşturulması, yanlış alan ve kaynak kullanımından öteye gidemez. Bundan dolayı kent ölçeğinde halkın sosyo-ekonomik ve kültürel yapısı dikkate alınarak spor alanlarının yeri, büyüklüğü ve aktivite türü belirlenmelidir. Erdem (1989)'e göre spor yerleri; kolay ulaşılabilir, iklimine uygun, endüstriyel alanlardan uzak ve kentin yeşil dokusu içinde, onu tamamlar nitelikte olmalıdır.

Halkın gereksinimleri dikkate alınarak spor alanları planlarken, **kombine spor alanlarına** ve yaşam parkurlarına (koşu, yürüyüş yolları gibi) yer verilmelidir. Bu merkezler gerekli donatı elemanlarına (otopark, dinlenme, duş, soyunma odaları, ilkyardım üniteleri, yeşil alan, çöp vs) sahip olmalıdır. Tesisler belirlenen standartlara uygun hale getirilmelidir.

Bir spor merkezi 8-12 km'lik bir alana hizmet ettiği için dolayı Gallion ve Eisner, (1986), yerleşim yerlerinde 20-30 dk'dan daha fazla uzak olmamalıdır. Bu alanlar kullanıcıya çok yönlü spor eylemini seçme şansı tanımalıdır. Spor alanları yoğun trafik baskısından uzak tutulmaları kullanıcıların fiziksel ve ruhsal sağlığı açısından önemlidir.

Kent sporunda geleneksellik gösteren Cirit oyunları teşvik edilmelidir. Cirit stadyumunun çevre düzenlemesi yapılmalı, halkın bu spora ilgisini çekecek aktiviteler (yarışma, seminer, reklam gibi) geliştirilmelidir.

Kentte bütünleşen Palandöken Kayak Merkezi Erzurum'un aktif ve pasif rekreasyon ihtiyaçlarına kaynak olabilecek niteliktedir. Toplam 47.0 ha'lık bir alana sığan merkezde, 1992 yılında Türk-Amerikan ve Kanada işbirliği ile dağın yeniden projelendirme çalışmalarına bağlanmıştır (Yılmaz ve Özkan, 1994). Bu planlar bir an önce uygulamaya geçirilmelidir. Uluslararası Kayak Federasyonu (FIS) ile işbirliğine gidilerek milli takım yarışmaları ve etkinlikleri düzenlenmelidir.

Kayak merkezi rekreasyonel alt ve üst yapı tesisleri ile donatıldıktan sonra her türlü spor eylemi için kamp üniteleri planlanmalıdır. Alan geceleri ışıklandırılarak cazip hale getirilmelidir. Yaz aylarında da merkezden yararlanma yoluna gidilebilir. Ülkemizde yeni yeni uygulama alanı bulan çim kayağına geçiş, hem yörenin rekreasyonel ihtiyaçlarını karşılayacak, hem de bölge ve ülke turizmine katkıda bulunacaktır.

Erzurum kentindeki kayak turizmi yardımcı olabilecek olan DSİ Baraj Çevresi ile Laleli Kayak Merkezleri desteklenmelidir. Bu alanlardaki tesisler genişletilip, ulaşım durumları iyileştirilerek kent insanına ek rekreasyon alanı kazandırılabilir. Spor alanlarının yerleri seçilirken coğrafi bilgi sisteminden (GIS) yararlanılarak, çevreye duyarlı planlamalara gidilmelidir.

Kent merkezindeki spor alanlarının çoğu etrafı çıplak, kuru ve bakımsız bir haldedir. Tesislerin çevreyle daha uyumlu bir hale getirilmesinin ve ağır, kaba dokularının gizlenmesinin en iyi yolu bitkilendirme çalışmalarıdır. Böylelikle tesislere ek yeşil alan kazandırılması yanında, farklı işlevdeki birimler birbirlerinden ayrılacaktır. Oluşturulacak yeşil alanlar gezinti yolları, oturma, eğlenme birimleri ile rahat yaşama mekanlarına dönüşecektir.

Erzurum kentinin yaklaşık 2000 m yükseklikte kurulmuş olması ve doğal orman üst sınırında bulunması yanısıra, ekstrem iklim şartlarına sahip olması planlamalarda bitki kullanımını sınırlamaktadır. Diğer yeşil alanlarda olduğu gibi spor alanlarında da Güçlü (1994)'e göre kullanılabilir ağaç, ağaçcık ve çalılar şunlardır. *Acer negundo*, *Aesculus hippocastanum*, *Amygdalus communis*, *Betula verrucosa*, *Eleagnus angustifolia*, *Fraxinus americana*, *F. excelsior*, *Hippophae rhamnoides*, *Juniperus communis Nana*, *Malus communis*, *Populus alba*, *P. balsamifera*, *P. nigra*, *Prunus ceracifera*, *Robinia pseudoacacia*, *Salix alba*, *Syringa vulgaris*, *Sorbus aucuparia*, *Tamarix tetrandia*, *Ulmus glabra*, *Cornus alba*, *Crataegus monogyna*, *Forsythia intermedia*, *Lonicera tatarica*, *Ribes aureum*, *R. petreum*, *Rosa canina*, *Sambucus nigra*, *Spirea vanhoettei*, *Thuja orientalis*. Özellikle bölgede yer alan alpin bitki vejetasyonlarından da yararlanma yoluna gidilmelidir. Başarılı bir bitkilendirme için bakım işlemlerinin zamanında ve tekniğine uygun olarak yapılması gerekir.

Kentte Cemal Gürsel Stadyumu dışında modern çim saha belirlenmemiştir. Gerek sporcuların sağlığı, gerekse oyuncu ve seyredenler için görsel güzellik sağlayan çim alanları oluşturulması gereklidir. Çim alanlar ortamın akciğeri gibi görev yaparlar. Askıdaki tozları tutarak, taşınmasını engellerler. Çim alan oluşturulması için alanın toprak yapısı belirlendikten sonra, mutlak suretle toprak drenajı sağlanmalıdır (Uzun, 1989).

Sonuç olarak Erzurum kentinde spor alanları gerek sayı ve kapasite, gerekse donatı elemanları bakımından yetersiz oldukları belirlenmiştir. Spor alanları mahalle ölçeğinde kentin değişik kesimlerine dağıtılmalı, her yaşta ve her gelir seviyesindeki insanlara hizmet verebilecek şekilde planlanmalıdır. Kış sezonunun uzun geçmesi nedeni ile kayak merkezlerine ek olarak, kent içerisinde başta bu pateni olmak üzere, kış sporlarına hizmet edebilecek açık ve kapalı spor alanları oluşturulmalıdır. Mevcut spor alanları yukarıdaki bilgilerin ışığı altında ıslah edilerek bunlara yenileri eklenmelidir. Bu konuda: Bakanlık, Gençlik ve Spor İl Müd., Yerel yöneticiler ve halka büyük görevler düşmektedir.

Spor alanları yarışma ve seyir sporunun emrinden çıkarılmalı, yeşil doku, kent parkları ve diğer rekreasyon merkezleri ile beraber planlanmalıdır. Çevreye duyarlı planlama

çalışmalarında; dinamik, üretken, uyumlu ve sağlıklı bir toplum için spor alanlarının peyzaj mimarlığı ilkeleri ışığı altında bir an önce planlamaya alınması gerekmektedir.

KAYNAKLAR

- Anonim., 1993. Türkiye'de Kentlerin Fiziki Dokusu. DPT Sosyal Planlama Genel Müd. Yayınları, Ankara.
- Anonim., 1994. Nüfusun Sosyal ve Ekonomik Nitelikleri. 1990 Genel Nüfus Sayımı, DİE Yayın No: 1640, Ankara.
- Anonim., 1995. Gençlik ve Spor Bakanlığı Erzurum İl Müdürlüğü Raporları. Erzurum.
- Bakan, K., G. Konuk, 1987. Türkiye'de Kentsel Dış Mekanların Düzenlenmesi. TÜBİTAK Yayın No: 86, Ankara.
- Can, Z., 1988. Erzurum İmar Planı Araştırma Raporu. Dampo Danışmanlık Araştırması, Ankara, s (120).
- Çetiner, A., 1991. Şehircilik Çalışmalarında Donatım İlkeleri. İTÜ Yayın No: 1453, İstanbul.
- Erdem, Ü., 1978. Kentiçi yeşil alanlarda açık spor yerlerinin yeri ve önemi. Büyük İstanbul'un Yeşilalan Sorunları Ulusal Simpozyumu (22-24 Kasım), İTÜ Yayın No: 2587, (235-240), İstanbul.
- Erdem, Ü., 1989. Aktif bir rekreasyon biçimi olarak spor ve spor yerleri planlama ilkeleri üzerinde bir araştırma. Türkiye Amatör Spor Kulüpleri Konfederasyonu Yayınları No: 13, Ankara.
- Gallion, A.B., S. Eisner, 1986. The Urban Pattern. Van Nostrand Reinhold, New York.
- Güçlü, K., 1994. Erzurum'da kültürel çevrenin güzelleştirilmesinde kullanılabilecek süs ağaç ve ağaçcıklarının yetiştirilmesi. Atatürk Üniv. Zir.Fak.Derg. 25 (3), 461-469, Erzurum.
- Hahn, E., U.E. Simonis, 1991. Ecological urban restructuring. 1Ekistics, (348-354).
- Kaygın, M., 1989. Spor planlaması kapsamında spor alanlarının organizasyonu. Yapı 86, (49-52), Ankara.
- Memlük, Y., 1974. Çevre düzenleme açısından sportif kuruluşlar ve ülkemizdeki uygulamalardan örnekler. Peyzaj Mimarlığı Derg. Yayın No: 2, Ankara.
- Miller, W., H. Luz, 1972. Sportanlagen und freiraume der zentralen sporthochschule. Spiel und Sport in der Stadtlandschaft, (67-102), Callwey, München.
- Rubenstein, H.M., 1987. Sport Facilities and Playgrounds. A Guide to Site and environmental Planning, (319-346), New York, (410) p.
- Stanziale, G., 1992. Trebyurn tennis facility. Landscape Architecture and Specifier News, 8 (2), New York.
- Uzun, G., 1989. Peyzaj Mimarlığında Çim ve Spor Alanlarının Önemi. Ç.Ü.Zir.Fak.Ders Kitabı No: 20, Adana, s 170.
- Yılmaz, H., 1994. Kentsel Peyzaj Planlaması Yönünden Salihli Kentinin Yapısal Analizi (Doktora Tezi). E.Ü. Fen Bilimleri Enstitüsü, İzmir, s (188).
- Yılmaz, H., M.Ö.Özkan, 1994. Rekreasyonel turizm örneğinde Erzurum Palandöken Dağının Önemi. Atatürk Üniv. Zir.Fak. Der. 25 (1), 110-117, Erzurum.