

BAKIRÇAĞI KÜÇÜK ASYASINDA BÜYÜK ANA KÜLTÜ *

ALACAHÖYÜK KÜLT STANDARTLARININ TEFSİRİNE DAİR

FRANZ HANÇAR (Viyana)

Türkçeye çeviren : FÜRÜZAN KINAL

Ben, işte buradayım. Herşeyin anası tabiat benim, bütün unsurların hâkimesi, bütün başlangıçların başlangıcı, uluhiyetlerin en yükseği, gölgelerin kraliçesi, göktekilerin birincisi . . . Birçok şekiller altında, çeşit çeşit adetler içinde ve birçok isimler altında bütün dünyada tebcil edilen biricik uluhiyetim.

(*Apuleius, Metamorfoz'lar XI, 5*)

Yaşadığımız jeolojik çağın çok eski bir zamanında Yakınşark'ta, iktisadî mühim bir faktör olarak, kadının sosyal bakımdan değerinin yüksek olduğu, müşterek bir ana-cetten gelme suretiyle akrabaların cari olduğu, ana tebcili ve toprak bereketi büyüğü ile birleşik yerleşik bir zürralık buluyoruz. Bu en eski Önasya ana kültürünün kalıntısını yalnız 3. hattâ 4. bine götürülebilen göğüslerini elleriyle kaldıran veyahut göğsünde çocuğunu tutan, taştan veya kilden sayısız Mezopotamya çıplak kadın figürleriyle değil, bilâkis müteakip bin yıllarda eski şark ruhî hayatının bu kökten çıkarak önem kazanan ve sakinlerinin zihniyetine, kültürüne ve sanatına eski şark hususiyetinin damgasını basan karakteristik esas hatlarla daha açık olarak anlıyoruz.

Tarihçi için, bu büyük Önasya tanrıçesinin, ilcalı, açıktan açığa cinsiyete bağlı majik varlığı hakkındaki çok şekilli tasavvur, Yunan ile Roma'nın nordik zihniyetinin kahramanca savaşarak tartıştığı "Ostik," muariz kuvvetin özüdür. İlk tarih araştırmacısı ise, bunu eski şarkın ilk kuvvet kültürünün türlü şekillerini, mânevi hayatın inkişafını kavramasına yarayan belli başlı kültür alâmetleri olarak görür.

Bazıları daha eski olabilen kadın statülerinden sarfı nazar, en eski tasviri sanat eserlerine Küçükasyada, Alacahöyük buluntu-

* Archiv für Orientforschung, cilt XIII No. 6, s. 289.

ları arasında rastlıyoruz. Bu kazı yerini, Türkiye devlet reisi ATATÜRK'ün misafiri olarak ziyaret şerefine nail olmuştum. Alaca-höyük şimali-şarkı Küçükasyada, Boğazköy'den 25 km. uzaktadır ve belki de insan elinin kurduğu ve bilâhare çöken yapı eserleriyle kendiliğinden yükselen Önasyada bu tarz birçok iskân tepelerinden biridir. Beyzi şekilde ve takriben 20 m. yüksekliğindedir. Tepesinde bugün ona "Höyük,, ismini veren köyün düz damlı, taştan küçük evcikleri vardır. Tarihi ve öntarihi zamanlara ait birçok tabakalar arasında, Etiler'den sonra ve nihayet yeni ve eski Eti kültür eşyaları arasında 6.5 ilâ 9.75 m. derinlikte bir ön Eti ve bakır çağı iskânının fevkalâde zengin ve dikkate şayan bakiyelerine rastlandı¹. Bu buluntuların önemi o kadar büyüktür ki, bunların tamamen anlaşılması, iskân tepesinin büyük külfetle kaldırılmasına bağlıdır.

Şimdiye kadarki kazıların sonucundan bugün şunlar biliniyor: yüksekliği muhtelif olan 3 m. kalınlığındaki bakır çağı tabakası bir yığın muhteşem gömmeleri ihtiva eder. 0.5-1 m. kalınlığında bir yangın ve tahrip tabakası bu zengin kültürün çöküş tarzını gösterir ve aynı suretle bunu, üstteki eski Eti tabakalarından açıkça ayırır. Bu kültür M. E. 3. binin ikinci yarısına aittir². Gömme âdetlerinde sığır, koyun, keçi ve köpek hediye olarak verildiği gibi, kendine mahsus tasvir edilmiş sanat eserleriyle ölünün bezenmesi de hususi bir rol oynar.

¹ Remzi Oğuz Arık, «les fouilles d'Alaca höyük entreprises par la société d'Histoire Turque. «Raport préliminaire sur les travaux en 1935, Ankara 1937. Aynı müellif, «les premiers résultats de fouille d'Alaca höyük»: Belleten I (Ankara 1937), S. 222-234.

Hamit Zübeyr Koşay, The results of the Excavation made on behalf of the Historical society at Alaca höyük in the Summer of 1936: Belleten I (Ankara 1937) S. 534-542. Aynı müellif; Alaca höyük: La Turquie Kémaliste No: 15 Okt. 1936 (Ankara) S. 2-8.

Franz Hançar, «Kafkas ilk tarih araştırmaları ışığında Anadolu'nun yeni eneolitik buluntuları»: II. Türk Tarih Kongresi (İstanbul 1937), Fransızca olarak da yayınlanmıştır. Aynı müellif, Alaca höyük: Ein hervorragender Siedlungs und Bestattungsplatz unfern von Boğazköy: Wiener Beiträge zur Kunst und Kulturgeschichte Asiens II (Wien 1938) S. 3-36.

² Dr. K. Bittel, 1939 kazısı sonuçlarının önem bakımından şimdiye kadar yapılanlara üstün olduğunu ve Sümer kültür sahasıyla açık bir kültür münasebeti gösterdiğini bana dostane bir şekilde bildirdi. Ben 1937 de İstanbulda II. Türk Tarih Kongresi münasebetiyle verdiğim konferansta Kafkasya ile doğru-

Hayvan hediyelerinin maksadı hakkında şu hakikatler mühimdir: elde edilen kemiklerden hiçbirinde yanık izleri yoktur. Boynuzlu hayvanların yalnız bir kısmı, meselâ başı, vücudün yalnız ön veya arka kısmı gömülmüş, tam olarak sadece köpek iskeleti bulunmuştur. Bu hayvan hediyeleri doğrudan doğruya ölünün yanında olarak pek nadir, bilâkis mezar yapısının balçık veya taşla döşenmiş hususi bir yerinde bulunur; bunlar daha ziyade ölülerin yer altındaki hayatları için verilen yemekler olup, yüksek iradeli bir varlığa takdim edilen kurbanlardı.

Bakır çağı Alaca höyüğünde tanrı tasvirlerinin yokluğu bu düşünceye mükemmel uyar. Gömme âdetleri içine gizlenen kült fikri yalnız "Güneş kursu," denilen şekillerde vücut bulmuş olarak karşımıza çıkar. Bunlar kendine mahsus, çoğu gerçekten büyük, kurs biçiminde madenî süslerdir. Yükseklikleri 15-34 sm. arasında değişir. Kursun kenarından çıkan iki kol ait oldukları irtibat köprüleriyle herhalde süsleri yukarıda biraz ayrılan saplar üzerinde tuttuğu ve iplerin, kordon veya bağların yardımıyla tutulabilir şekilde tesbit ettiği anlaşılıyor. Bu âsa süslerinin veya alem başlarının ilki, hoker vaziyetindeki bir cesedin arkasında, sırtı boyunca bunun gibi altı süs bir arada, bir geyik figürüyle beraber, bir mezarda bulundu. Aynı düzende olmamakla beraber bunun benzerine büyük bir geyik veya sığır figürüyle aynı toplulukta başka muhteşem mezarlarda da rastlandı. Bunların gerek bulunuş vaziyetleri, gerek âsa başlarının garip şekilleri külte müteallik bir tasvirin mevcudiyetini hatırlatıyor. Bunlar aralarında üç gruba ayrılırlar: ilk olarak yuvarlak veya yarım daire biçimine yaklaşan veyahut mainimsi kursları dar bir çerçeve üzerinde muntazam bir

dan doğruya bir münasebetin kabulü aleyhinde bulunmuştum. Bu suretle bakır çağı Alaca höyüğünü zaman bakımından tesbitim de mükemmel bir tasdik bulmuş oluyor. Ve hem Türkiye tarafından IV. bin olarak gösterilen tarih, hem de T. Hurtvath tarafından «Un peuple cavalier prescythique en Hongrie» Dissertationes pannonicae II-9, Budapest 1939. S. 67-69 da çok kısa olarak 1000-800 diye verilen tarih bertaraf edilmiş oluyor. Bu tahmin çok lüzumlu olan esaslardan mahrumdur. Çünkü bunlar haricen tamamen tiplleştirilerek kazanılmıştır ve tamamen kifayetsiz vesikalara dayanmaktadır. [Burada şu noktayı izah etmeden geçemeyeceğiz: Müellif Alaca höyük 1936 raporunu zikrettiği halde, eserinin 169. sahifesinde «Bakır çağı, III. bin yılın ilk nısfı, belki de 4. bin yılın sonları» denildiğini, yani M. E. ca 3000-2500 arası gösterildiğini söylemiyor. F. K.]

kafese geçirilmiş olan alem başlarını sayıyorum ³. ikinci tip olarak jeometrik bir forma hayvan veya nebat aleminden figürlü bir ilâve eklenen ⁴ bu başlıkları gösteriyorum. Bunlardan bir tanesinin yüzeyinin 16 kareye bölünmesi ve içlerine kısmen sağa, kısmen sola giden gamalı haçlar geçirilmesi bilhassa dikkati çekmeğe lâ-yıktır (Res. 3). Figürlü ilâve olarak en çok büyük sığır boynuzlarına rastlıyoruz. Bunlar o şekilde konmuştur ki, kurs sanki bunların arasında geniş alının üzerinde duruyormuş gibidir. Burada öyle kendine mahsus kuruluş vardır ki, içi delik bir kurstan mücessem bir geyik sanki girer ve sığırın alını üzerinde durur (Res. 2). Bu tarzdaki bir parçada kurs kenarlarının geniş bir şua çelengi ile ⁵ çevrelendiğini görüyoruz (Res. 6). Üçüncü tipi âsa başlıkları teşkil eder. Bunlarda boynuzlar arasındaki kafesli kurs yerine bir kemer geçirilmiştir. Bu kemerin altında hayvanlar yürürler. Bir tanesinde boynuzları çok çatalı bir geyik (Res. 1), bir diğesinde boynuzu 16 çatal olan bir geyiğe iki tarafında birer sığır refakat etmektedir (Res. 5). Her üç hayvanın anlına kadar kıymetli madenle kaplanmış olması enteresandır. Bu tarz üçüncü bir süste muazzam boynuzlu ve yüzü altın kaplamalı büyük bir geyik kemerin altında öne doğru, yüzleri gümüşle kaplanmış diğer iki küçük hayvan, muhtemelen panterler de arkaya doğru yürümektedir. Yalnız kemer ve sığır boynuzlarının bir güneş kursu meydana getirecek surette birleşmesini gösteren ve tamamen figürlü ilâveler aynı suretle alem başı olmağa yarayabilen ve öz bakımında hiç şüphesiz evvelkilere ait olan ve birlikte bulunan kült işaretlerinin görünüş itibariyle başka bir tarzıyla irtibat teşkil ederler. Bunlar çok büyüktür, yükseklikleri yarım metreyi geçen ilâvelerin kaidesi üzerinde tek bir hayvanın heykeli- bu daima sığır veya geyiktir- durur ve bu, mezarlardan çıkarılan kurs şeklindeki süslerle doğrudan doğruya münasebettardır. Bütün parçalarda vücudun ön kısmının yüksekliği ve yüksek bir taşıyıcı olmakla münasebettar olabilen sırtın dikliği dikkate değer, böylece dört ayaklı büyük bir hayvan dikkati daha çok kendi üzerine çekmektedir. Sığır ve

³ F. Hançar, Wiener Beitrage, Tab. IV, 4.

⁴ F. Hançar, Wiener Beitrage, Tab. IV, 2 ; V, 1.

⁵ Bu resimlere dostane bir şekilde müsaade ettiği için, Dr. H. Koşay'a (Ankara) en kalbi teşekkürlerimi sunarım. Bu alemlerin ilk neşri için Belleten II, 5-6 (Ankara 1938) Tab. XXVIII ze bak.

geyik alemlerinde maden tekniği bakımından yüksek durumda olan bakır veya bronzu işlemek için, kıymetli maden ya dövülerek veya kakılarak kullanılmıştır. Bu hayvan alemlerinin en güzeli ve en kıymetlisi başı ve boynuzları gümüş kaplamalı, bakır veya bronzdan bir geyiği gösterir, vücudine de zikzak bandlar, daireler veya çift daireler şeklinde gümüş kakılmıştır (Res. 4). Bu parça yalnız sanat olgunluğu ve sanatkârane süsleme noktasından değil, onu tanıtarak ifade eden hayvan stili bakımından da enteresandır. Yani geyik, vücudünün jeometrik örneklerine rağmen, doğrudan doğruya ahenkli bir tesir bırakır. Bundan dolayı o şematize edilmeksizin yapılmış ve tabii nümune onun esas hatlarında aksettirilmiştir. Bu hatlar iyi bir görüşle şöyle toplanır: burun delikleriyle dar bir ağız, yuvarlak gözler, ses dinler gibi öne dikilmiş kulaklar, muazzam 12 çatalı bir boynuz ve boynuzun güzel bir şekilde salıncaklanan budakları, geniş bir boyun, kuvvetle çukurlaşan göğüs, zarif bir göğde, kuvvetli bir bel, yuvarlak bir kuyruk, kuvvetli olduğu kadar mafsalları bariz ve iyi şekillendirilmiş tırnaklı ve arka tırnaklı bacaklar.. parlaklık ve renk tesiri içinde değişen muhteşem geyik, kendi kültürünün sanat istikametini açık bir şekilde ifade ediyor: tabiatın mücerret, fikir bakımından muayyen, doğrudan doğruya hasselerin idrakine dayanan, şekillenmiş bir aksini vermeğe çalışıyor ve bu suretle sanat yaratıcılığının ahenğini bozmaksızın, jeometrik şekilleri tasvir sahası içine alabilmek hususunda şartlar yaratıyor.

Bu armoni muhteva bakımından da sağlamlaştırılmıştır. Öyleki fikrimce Alaca höyük alemleri görünüşte muhtelif şekilde olmalarına rağmen, fikir bakımından bir birlik gösterirler. Bakırçağı Alaca höyüğünün kâşif ve hafiri Dr. H. Koşay haklı olarak hayvan süslü âsa başlarının ve boynuzlu kafes kursların totemik mânasından bahseder. İnsan başlangıcının totemik tasavvurlarının en eski formundan ve ata ile totemin münasebetinin burada asla bahse mevzu olmayacağını da bu izaha ilâve etmiştir. Buradaki jeometrik motifler bilâkis kâinatın en eski kavranışının ön plâna nasıl getirildiğini ve bunun, hayvanın taşıdığı mânanın değişmesine nasıl sebep olduğunu açıkça gösterir. Çünkü bu hususta hiç şüphe yoktur ki, kafesli kurs ve onun çevresi ve yarım daire şekli göğü tasvir eder. Geniş şua çelengi ve tesadüf olunan gamali haç

lar⁶ tamamen aynı mânâyı ifade eder ve üçüncü alem tipinin kemeri de bu tasavvur çevresine dahildir. Bu güneş ay ve yıldız işaretinin derunî bağlanmasında olduğu gibi, gök kemerinin hayvanlarla, bilhassa sığır ve geyikle derunî bağlanması da herhalde bu eski totem-ataları'dünya tasavvurunun başka bir sahasına götürüyor. Geyik, vücudü üzerindeki müşterek merkezli daireleri ve haçları beyhude yere taşımaz, güneş kursundan dışarı doğru beyhude yere çıkmaz, boynuzları gök kemerine kadar beyhude yere ulaşmaz ve altın ve gümüş sembolü kült alemine beyhude yere sokulmaz. Aynı suretle geyikle sığıra, herhangi bir suretle meydana gelen eski totemik vazifeleri bir yana bırakılarak, gökasılı göziyle bakmak isteniyordu. Bu artık varlığın nizam prensibi olarak totem hayvaniyle insanın iktisadi, atasal ve majik irtibatı gibi, eski anlamda bir totemizm değildir. Alaca höyük standartlarında daha çok geniş gören bir düşünce, varolanın daha etraflı bir tanınması ifade edilmiştir.

Bu izah bakırçağ Alaca höyüğünün kültür seviyesine tamamen uyar. Buranın iktisadiyatının ana direği olarak hayvan beslemevi, ziraati, fakat bilhassa devam edegelen meşhur eski şark ticaretini tanıyoruz⁷. Göğün elemanter kuvvetlerinin çoban köylüler yanında kült bakımından tebcil edildiğini görmemiz de bu izahı aydınlatır. Ohalde yakın şarkın zihniyeti için okadar tanılan kadınlık kudreti ve bereketi kült fikri burada yok muydu? Sayısı daha az olan şematik kil idoller⁸ ve bir şey üzerine dikilecek safihalara benzeyen altından⁹ bazı süslerin mevcudiyeti, onun eski tasvir şekillerinin durumunu gösterir, fakat hepsi bu kadar olmaz, yoksa bu, kült standartlarında mı saklıdır.

Alaca höyük buluntularıyla buna doğrudan doğruya cevap vermek imkânsızdır. Çünkü bizzat alemlerin ifadeleri kurs, sığır ve geyiğinin dikkate değer önemi ile iktifa ederler ve süslerin bulunuş şartları, bunların muhteşem gömmelere açıkça aidiyetine ancak şahadet ederler, o kadar. Demek ki bizzat Alaca höyük

⁶ Altın safihacıklar dahi gamalı ve köşeli haçlar şeklinde çıkmıştır. Belleten II, 5-6 (Ankara 1938) Tab. XXVIII solda, aşağıda ve ortada.

⁷ F. Hançar, Wiener Beitrage, S. 21-29.

⁸ F. Hançar, Wiener Beitrage, Tab. VII, 2.

⁹ F. Hançar, Wiener Beitrage, S. 17; Belleten 5.6 (Ankara 1938), Tab. XXVIII solda ve yukarda, ortada.

kendi alemlerinin derin mânası hakkında susuyor. Fikrimce bu noktayı daha açık görebilmek için-Alaca höyükle aynı zamanda veya daha eski, hattâ muahhar olan Önasyanın yüksek kültürleri bize yardım ederler. Bu kültürlerin, terakki ederek, insan şeklindeki uluhiyete erişmesi, kült fikrinin esasını tanımayı kolaylaştırır, bize kadar varan kült muameleleri ve tanrıları tanıtan alametler onların geçmişi ve aslı üzerine ışık serperler.

Eski şark mâneviyatının en karakteristik çizgisi olarak, kökü çok derinlerde olan buğa kültü ile karşılaşırız¹⁰. Eski şarkta sığır boynuzu genel olarak tanrı tacının en esaslı bir kısmıdır. Tanrı ve gök tanrı, buğa tanrıları olarak düşünülür ve en yüksek uluhiyetlerin alâmeti sığırdır. Sığırlar tanrıların mukaddesatıdır ve takdis edilirler.

Uruk'un Cemdet-Nasr devrinden (Moortgat'a göre 3200) kalma bir silindir mühür (Res. 7), dinî bir kayık seyahatini gösterir. Bunun üzerinde bir rahip, onun arkasında mukaddes bir yer, önünde bir sığır tarafından taşınan ve onu İştâr olarak takdis ettiren iki kamış demeti alemleri ile taçlanmış bir basamaklı mihrap görürüz. Bir hizmetkâr kürek çekiyor, bir başkası kayığı idare ediyor. Eski Sumer zamanında (Moortgat'a göre 2800) ana tanrıçe Nin-Hursag kültü için¹¹ El-Ubeyt mâbedinin kakma frizleri çok kıymetli bir manzara arzeder. Bu frizler mâbedin sığır ve keçi sürülerinin resimlerini verirler, onların çobanlarını da mâbedin süt işlerine bakan rahipler olarak gösterir. Yalnız bu deliller sığırın eski şarkın çok şekil gösteren Magna-Mater kültüne aidiyetine şüphe bırakmaz. Oturan bir tanrıçe önünde kanatlı bir kapının veya bir mukadees yerin taşıyıcısı olarak yatmış sığırı gösterir (Res. 9) başka bir silindir mühür daha tanıyoruz¹². Bu silindir mührün kompozisyonu bizim için bilhassa ilgi vericidir: bu bize sığırın hem dişi bir uluhiyetle, hem de tanrılaşan güneşle derunî bir münasebeti olduğunu anlatır. Çünkü burada oturan tanrıçe İn-nin, yalnız sabah yıldızının ve doğan güneşin arkadaşı olmamalı,

¹⁰ S. T. von Margvelaschwili, Der Kaukasus und der alte Orient: ZE 1937, S. 306-311 ve burada gösterilen bibliografya.

¹¹ H. R. Hall and C. L. Woolley, Ur excavation I, AL-Ubaid (Oxford 1927), Tab. 27, 29, 32, 33.

¹² W. H. Ward, The seal cylinders of Western Asia (Washington 1910) 350, 352-356 numaralı mühür resimleri.

bilâkis kanatlı kapı da mühür resimlerinde, çok defa bir dağ üzerinde açılmış iki kapı kanadı arasında doğarak gösterilen¹³ güneşe ait olmalıdır. Nihayet başka âbidelerden ve yazılı kaynaklardan da biliyoruz ki, buğa Kalde de Ur şehrinin arma hayvanıdır ve onun ay tanrısı Sin'in sembolü ve aslında Sumer'lerde kült eşyası olduğunu, onların dünya tasavvurlarında inek ve buğanın mevcudatın anası ve atası sayıldığını biliyoruz.

Göğün tabii kuvvetlerinin en eskiecessümünü "Yiğit ve muzaffer, mukaddes ve korkunç,, önasyalı fırtına tanrısı tasvir eder. Acaba o, Demircioğlu'nun¹⁴ isbat etmeği denediği gibi, 3. binin ilk zamanlarında şarkı Anadolu dağlarında ilkin isimsiz olarak mı zuhur etti, yoksa Babil'de ve onun tesir sahasında 3. bin sonlarında Adad olarak veyahut 2. binde Eti memleketinde Teşup olarak ve nihayet antik dünyada Jupiter Dolichenus olarak mı tebcil edildi? Onun aslında buğa olarak tasavvur edilmesi çok muhtemeldir. Alaca höyükten çıkan boynuz süslü ziynet eşyalarının ve ona benzer tasvirlerin kült standartı olarak anlaşılması, sığırın dünyayı çevreleyen gökle ve onun tanrısallık kuvvetleriyle, dişi yaratıcı ve bereket kudretiyle de bir vahdet halinde daimi irtibatını, hattâ aynıyetini açıkça ifade eder.

Standart formları hakkındaki bu tahmini II. Sargon'un (722-705) Korsabat'taki sarayından çıkan bir kabartmada tasvir edilen bir Asur standartı kati olarak teyid etmektedir. Bu standart en yüksek tanrı ve dünyanın hâkimi olan Asur ile ortası delik bir kursu gösterir, kendisine mukaddes buğaları refakat eder ve bunlar ayrıca iki buğanın alınları üzerinde dururlar. Dairevi kurs kenarı ve Babil güneş tasvirlerine mahsus olarak tanıdığımız¹⁵ daire içindeki huzmeler güneşi semböleştirirler ve bu suretle Asur baş tanrısı dahi bize güneşin eskiecessümünü, bu hayattı önemi olan tabiat kuvvetini tanıtır. Bu her ne kadar Alaca höyük bakır çağından takriben 1500 yıl uzaksa da, aynı tarzdaki bu Asur standartı hiçbir zaman tesadüf bir yeni icad değildir, bilâkis çok eski bir dünya idrakinin sanatta tecellisine kadar gi-

¹³ W. H. Ward, The seal sylandes of western tria, 244 ve devamındaki mühür resimleri.

¹⁴ H. Demircioğlu, Der Gott auf dem Stier, Berlin 1939.

¹⁵ F. Sarre, Die altorientalische Feldzeichen, mit besonderer Berücksichtigung eines unveröffentlichten Stückes: Beiträge zur alten Geschichte III, (Leipzig 1903) S. 333.

der, Alaca höyük dahi bunun kökleriyle herhangi bir surette bağlı idi.

Eski şark yüksek kültürlerinin zikredilen kökakra-balı tasavvurlarının dikkate değer bir beraberlik, hattâ erkek ve dişi uluhiyetlerin bir iç içelik göstermesi bizi şaşırtmamalıdır. Bu kültürlerin taşıyıcıları arasında kavmi ve dolayısıyla sosyal değişiklikleri gösteren bir tezahürdür. Meselâ baba hukuklu (peder şahî) çoban nomadların yerine, ana hukuklu (mader şahî) ziraatçı kabilelerin geçmesi, kavmi bir üstünlüğü gösterir, tıpkı yeni cemiyet hayatında kavmi karışma elemanlarının kuvvet nisbetlerine tesir ettiği gibi, onların tanrılar dünyasında da aynı suretle tanrı ve tanrıçe birbiri üzerinde ve birbiri yanındadır.

Acaba Alaca höyükte bu tarz eski dişi yaratıcı ve bereket kudreti kült fikri yok muydu, yoksa erkekleşen bir gök uluhiyeti ile yerini mi değiştirmişti? Bu evvelce de tekrar edildi ve sığır ve kadın uluhiyetlerinin pek erkenden görülen beraberliği, yakın şarkta bu eski kült fikirlerinin devam ettiğini gösterir. Alaca höyükteki görüş içinde de onun muhteşem mezarlarından çıkan standartların sığır boynuzlarını bu anlamda gösterdiğine sadece işaret edilmez, bilâkis bunların eski mühürlerdeki Önasyanın büyük dişi uluhiyetiyle de harici şekil bakımından dikkate değer bir uygunluğu vardır. Meselâ tek uluhiyet olan İhtar'ın tıpkı Alaca höyük standartlarından birinin üzerindeki dişi geyik gibi, Asur silindir mühürleri üzerinde bir huzme çelengi ile tasvir edilmesi, yalnız tesadüf sayılabilir mi¹⁶ (Res. 10) ? Fakat burada zikredilen Asur standartında olduğu gibi, bir taraftan Anadolu'nun bakırçağı sanat yaratıcılığı ile Asur'unki arasında önemli bir zaman farkı olduğunu bir defa daha tebarüz ettirmeliyiz, diğer taraftan da Asurlu eserin cazibesine hak vermek için, dünya tasavvuru bakımından muayyen bir motifin kuvvetle devamını ve bilhassa uzun ömürlülüğünü göstermeliyiz.

Alaca höyük standartlarıyla bir süro-Hittit silindir mührü üzerindeki çıplak tanrıçe motifi arasında görülen harici uygunluk da çok aydınlatıcıdır¹⁷ (Res. 12). Bu motif şarkî Anadoludan çıkar. Kapadokya ticaret kolonileri devri denen zamandaki Kapadokya

¹⁶ W. H. Ward, The seal Silynders of western Asia No: 752; 754; 756; 759; 765.

¹⁷ W. H. Ward, aynı yerde, No: 930.

taş oyma sanatının motif hazinelerine ve dolayısıyla bakırçağı Alaca höyüğü zamanına aittir¹⁸. Burada bizim için mühim olan nokta şudur: bizim İřtar'da dahi aşk tanrıçesi ve hayat bahşedici olarak tanımağa mecbur olduğumuz tanrılaşmış diři kudretin bir tezahürü olan çıplak tanrıçe, bir sığırın sırtında duruyor ve garip bir kemerle çevreniyor, onun kanatları onu, gök kubbesinin temsili olarak tanıtıyor. Bu kompozisyonda bizim üçüncü tip kült standartlarının çok yakın bir paraleliyle karşılaşmıyor muyuz? Orada olduğu gibi, burada da mühür resimleri üzerinde açıkça bereket tanrıçesi olarak tanılan yüksek varlık duruyor. Her iki sanat tipinin tetabuku o dereceye varır ki, mühür resmindeki kemer, standartın münhani kemerinin çizilmiş tam bir aksi olarak görünür.

O halde bunlar eski ced - analığın, ana kudretinin ilk doğan kült fikrini Alaca höyüğün boynuz süslü standartlarında ebedileştirmek için, sığır tasvirleri esası üzerine ve bu tasvirlerin eski diři uluhiyete aidiyetine dair bariz işaretleri kendilerinde topluyorlar. Fakat Alaca höyük standartlarında, sanat sıklet merkezi bakımından kült tasavvurlarının mümessili olarak görmemiz lâzımgelen geyik hakkındaki düşüncemiz açık kalıyor. Eski Önyalı ana tanrıçeyi onunla da münasebete getirmek acaba mümkün müdür? Çıplak tanrıçe gibi, onun etrafında da güneşin huzme çelengi parlıyor. Bu her iki kadın bereket tanrıçelerinin tezahür şekilleri nasıl sığır üzerinde duruyorsa, o da sığırın alnı üzerinde duruyor. Öyleyse Alaca höyük kült standartlarının eski, şarklı büyük kadın uluhiyetinin hizmetinde oldukları zannımızı geyik tasdik mi ediyor?

Geyiğin tefsiriyle burada bazı zorluklar ortaya çıkıyor. Buğa nasıl eski şarklıların gece ve gündüzünün uluhiyeti ise, geyiğin de öylece ait olduğu¹⁹ eski şark kültürünün hiçbir uluhiyetini bugüne kadar tanımıyoruz. Anu ve İnnin (İřtar) ın bilhassa kutlandığı Uruk²⁰ şehri armasının birbirinden yüz çevirmiş iki kahraman

¹⁸ F. Hançar, Wiener Beitrage, S. 33 ve devamı.

¹⁹ Yeniköyden çıkan bir tablet üzerindeki ayakta duran kabartma pek nadirdir, bu bir nevi geyik üzerinde eğri esası ve mahrutî külâhı ile bir Eti tanrısını gösterir, fakat o burada zikredilemez, çünkü bu tanrının esasını henüz bilmiyoruz. (Belieten I, 1, 1930) S. 223, Resim 2.

²⁰ H. Th. Bossert, Geschichte des Kunstgewerbes aller Zeiten und Völker III (Berlin 1930) S. 399, Res. 1.

geyik göstermesi, onun İřtar'la münasebetine emin bir delil olmaz. Bu geyiğin, başındaki geyik boynuzlarıyla hakikî bir sığır olduğunu nazarı itibara alsak bile, yine ileriye gidemeyiz, çünkü gök tanrısı Anu dahi kült bakımından buğa ile merbuttu. Fakat oturan bir tanrıçeyi — bu herhalde İřtar'dır — ve onun önünde bir mihrabı gösteren bir Asur silindir mührü vardır (Res. 11), buradaki kurban masasının üstünde tamamen mutad dışı olarak bir geyik başı kurbanı durmaktadır. Tanrıçe hediye kabul ettiğine işaret olarak sağ elini geyiğin kafasına koymuştur. Geyiğin Önyasyanın büyük tanrıçe kültüne aidiyeti için benim tanıdığım en eski ve tek delil budur.

Bir de eski řark kült fikirleri çevresinde geyiğin önemi hakkındaki katî fikirleri ancak antikite uluhiyetlerindeki münferit, yabancı tarzlı hatlar verebilirler. Meselâ a. d. Url'un (Amstetten'in garbinde) duvarlarında bulunan²¹ Jupiter Dolichenus'un karısının bronzdan dökülmüş, enteresan figürü bizi hayrette bırakır, çünkü bir diři geyiğin sırtında durmaktadır, onun tanrısal kocası ise şimşeklerini bir buğadan aşağı çaktırır. Biz bu tanrı çiftinin menşeyini Adad ve İřtar'dan tanıyoruz ve bu suretle geyiğin ve Önyasyalı büyük tanrıçenin başka bir müşterek aidiyeti ile karşılaşıyoruz.

Geyiğin, diři geyikli av tanrıçesi olan ve kendisi de aynı süratle koşar Artemis'in sembolü olduğuna tamamen eminiz. Burada Artemis orman hayvanının bizzat kendisi olduğuna alâmet olarak diři geyiği boynuzundan tutar. Artemis geyiği korur. Onu takdis etmek için geyik onun mukaddes koruluğunda beslenir. Kendisi de geyik kurbanı kabul eder²². Yakın řarkın ruhî tekâmülünün bu eski basamaklarından çıkan ve bizim için şüphesiz çok efsanevî olan bir rivayete göre, bizzat kendisi de geyik şeklini alabilir²³, çünkü totemden çıkan uluhiyet, yine hayvan olarak ilk şeklini alabilir²⁴. Sonra Artemis'in geyik kültü-

²¹ Viyana sanat tarihi müzesinde muhafaza edilmektedir. R. Noll, a. d. Url duvarından çıkan büyük Dolichenus buluntusu (Wien 1938) S. 8, Res. 1.

²² O. Keller, *Tiere des classischen Altertums* (Innsbruck 1887) S. 75, 96.

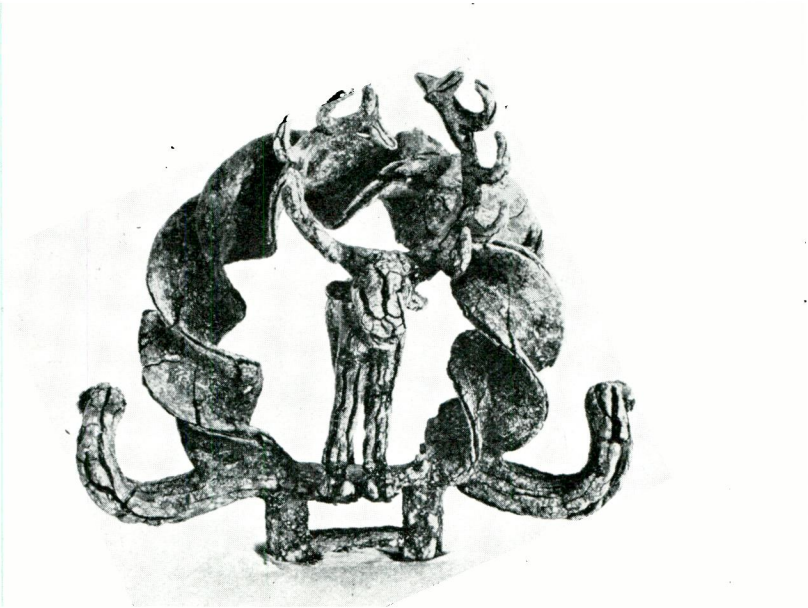
²³ O. Keller, aynı eser, S. 95.

²⁴ Emirgazi'den ve Konya'nın řarkındaki Eskikışlar'dan çıkarılan 13. yüzyıla ait hitit hieroglifiyle yazılı taş kurban sunakları (Alter) üzerinde Hrozný'e göre (Die älteste Geschichte Vorderasiens, Prag 1940, S. 141 de) Rutas tanrı-

nün tanrıçesi, aynı suretle ayın ve gecenin temsilini tasvir etmesi, kaynaklara, ırmaklara ve nemli çayirlara bereket bahşedici olarak tebcil edilmesi, kendi genç kız olmasına rağmen, doğuran anaların yardımcısı olduğu gibi, unumiyetle tabiatta ve insan hayatında kadınlık saadetinin tanrıçesi olması, en eski beşerî ruh tekâmülünden çıkan dişi kudret tanrılaşmasının eski şarklı hatlarını aydınlatan başka bir görüştür. Efesus'un çok göğüslü Diana'sında bereket ifade eden doğuran ve çoğaltan kadınlık kudretinin bariz bir tanrılaşması mânasına gelen bu hatlar çok bariz şekilde kendilerini gösterirler. Biz bunda da tam ayın temsili olarak dairevî kursu görüyoruz, fakat bir de geyik, sığır ve panteri buluyoruz. Demek ki Alaca höyük standartlarından tanıdığımız bu hayvanlar ona izafe edilmiştir. Kırım'da insan kurban edilen Tor Artemis'inin bir sığır tarafından taşınıldığını ve onun boynuzlarının ayın sembolü olarak kabul edildiğini biliyoruz.

Eğer geyik de yer altı hayvanı sayılırsa, ve ölümler devletine ve ölümler ordusuna götürüyorsa, eğer o büyük Hekate'ye dâhi mukaddes olabilirse, ve eski bir şekilde olsa bile, Alaca höyüğün muhteşem mezarlarına bu vazife ile gelmiş olabilirse, bundan onun hayatın başlangıç ve sonuçlarını kendinde toplayan tanrılaşmış ana ve ced - analığa derunî bir aidiyeti mânası çıkmaz. Bizzat Artemis ölüm tanrıçesi sayılır. Ancak bu ölümlerin sebepleri bilinmez ve tanınmaz. Çok defa artık eski anlamında anlaşılmayan çok defa zaman ve tekâmüle göre mâna verilen, fakat yine bu antik tanrıçe ile sıkı bir rabitası olan bağlar, bu eski tarih zamanlarına ve tekâmül derinliklerine bağlanırsa, dişi kudret de hayvan bereketi ile maji ve kült bakımından orada bağlanır ve dişi kudret kendi kült ifadesini orada, verimli suyun bereketinin tebcilinde

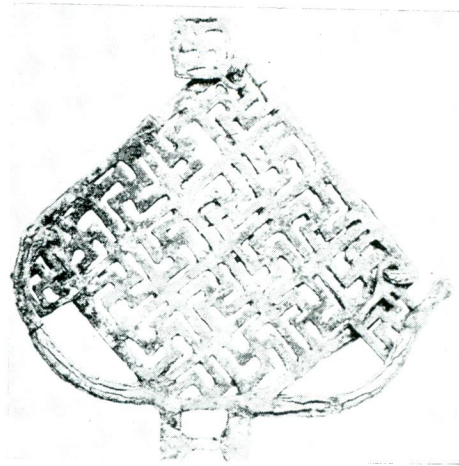
çesinin "bir geyik boynuzu ile takdim,, edilmesi, bu münasebet için önemlidir. Her halde Eti'lerin büyük fırtına tanrısı, onların göklerinin kıralı da buğa olarak tasavvur ediliyordu. Tıpkı Höyüğün (Alaca höyük) buğa tasviri önünde kıral ve kıralıçeyi gösteren kült sahnesinin bunu düşündürdüğü gibi. (A. Götze, Kleinasiens: Kulturgeschichte des altenorient, München 1939, Res. 9). Yeni çıkan kült fikirleri için eski ifade şekillerinin tekrar ortaya çıkmasını, sığır olarak düşünülen eski Mezotamya'nın gök tanrılarında da görüyoruz. Eski Babil'de Qingu'nun ölümünün, sığırın tanrı ibadeti için kesilmesiyle tasvir ve Anu'nun da kurban edilen buğanın derisiyle müsavi tutulması, bu münasebet için karakteristiktir.



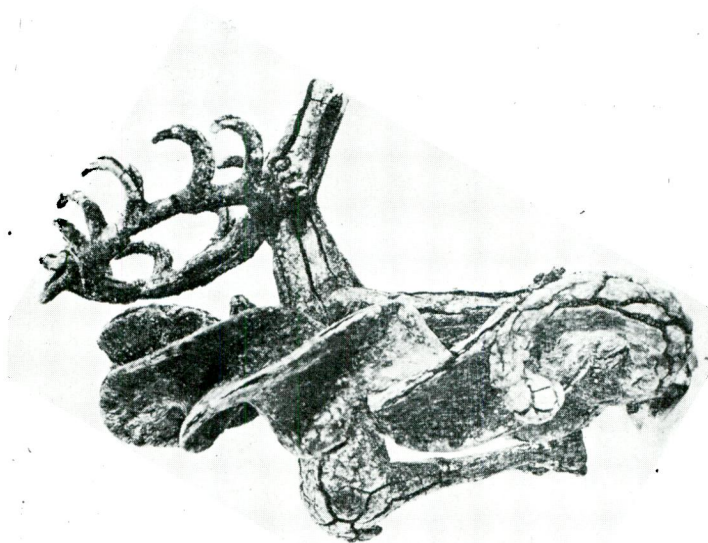
Res. 1



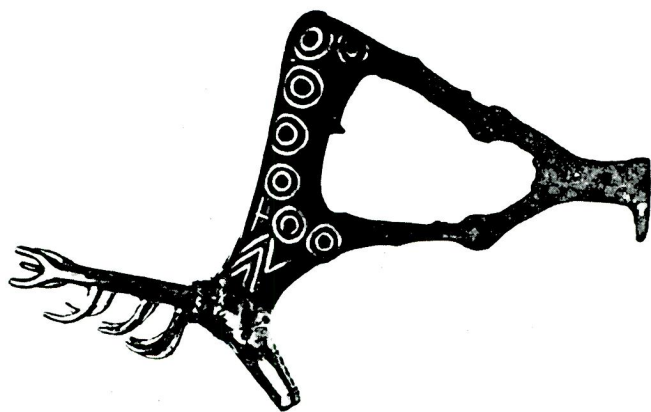
Res. 2



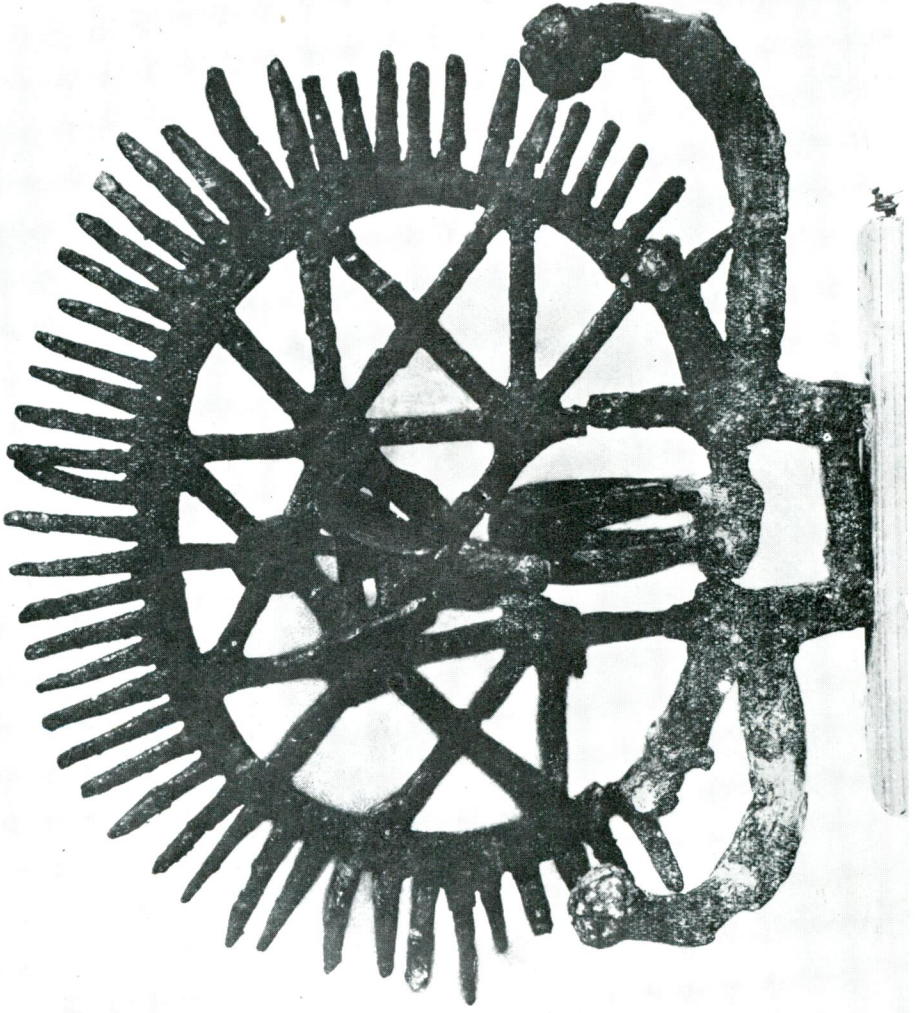
Res. 3



Res. 5

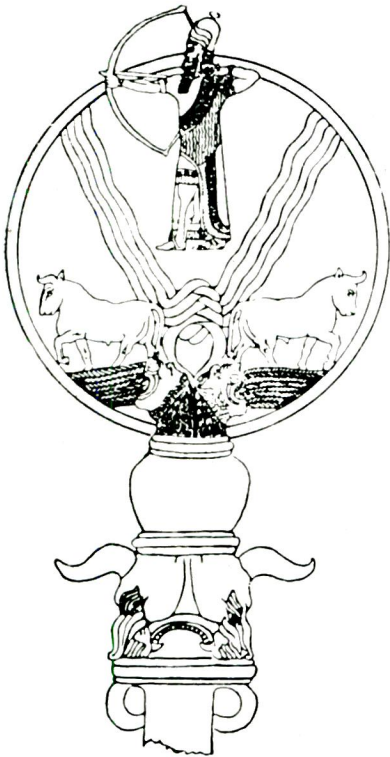


Res. 4

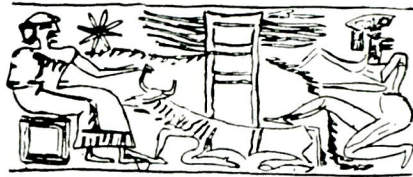




Res. 7



Res. 8



R. 9



R. 10



R. 11



R. 12

bulur ve son olarak yine orada dünya tasavvurları hayvan totemi bakımından da düşünülerek, mütemayiz kuvvet insanlaştırılır ve dünya tasavvuruyla bir mertebeye konulur ve nihayet ona bizim tanrı olarak gösterdiğimiz bu ifade şekli tevcih edilir.

Söylediklerimi hülâsa ediyorum: Önasya kültürlerinin en eski ve yeni mânevi hazinesi şunu gösterir: Alaca höyük standartlarındaki geyik ve sığırdaki yakın şarkın büyük dişi uluhiyeti gizlenmiş olabilir, fakat ced ve ana-ced kudreti herhalde şekil değiştirerek korunmuş olan bu eski Magna-Mater kült fikri içinde vücut bulmuştur. Eti Alaca höyüğünün tetkikinin sonucu bu faraziyenin tasdiki için mühim olacaktır. Eğer buradaki mâbed hakikaten Eti güneş tanrıçasına ithaf edilmiş ise, eğer Alaca höyük gerçekten eski Arinna olarak ortaya çıkarsa, Etilerin kültü bu suretle daha evvelki kültür taşıyıcılarının dini müktesebatına bağlanmaz mı ve bu kült onların iskân ve kült yerlerini muzafferane bir şekilde kendisine almaz mı? O halde Alaca höyüğün Eti kültü bizim bakır çağı Alaca höyük sakinlerinin dünya tasavvurları hakkında geriye doğru giderek ortaya koyduğumuz faraziyeleri kuvvetle tasdik etmiyor mu?
