

RAPORLAR :

İSPARTA, BURDUR İLLERİ ÇEVRESİNDE T. T. K. ADINA 1944 HAZİRANINDA YAPILAN PREHİS- TORYA ARAŞTIRMALARINA DAİR İLK RAPOR

Ord. Prof. Dr. ŞEVKET AZİZ KANSU

*Dil ve Tarih - Coğrafya Fakültesi Antropoloji ve Etnoloji Enstitüsü Direktörü,
Türk Tarih Kurumu Üyesi*

Gün geçtikçe hafriyat ve istikşaf sahalarını genişletmekte olan Türk Tarih Kurumu, bu yıl güney batı Anadolu Akdeniz mıntikasına dahil Isparta, Burdur çevrelerinde ve vakit müsait olduğu taktirde Antalya bölgesinde tarih - öncesi araştırmaları yapılmasını uygun görmüş, bu görevi Ord. Prof. Dr. Şevket Aziz Kansu idaresindeki Doç. Dr. Muzaffer Şenyürek ve Asistanı İ. Kılıç Kökten'den müteşekkil heyete vermişti.

Prehistorya bakımından pek az araştırılmış olan bu batı Toros (Antalya) ve onun kuzey temadisi olan (Isparta) ve Isparta' dan ayrılması doğru olmıyan Burdur bölgeleri Prehistoryası 1944 yılı kazı mevsiminin ilk defa ele alınan bir konusu olmuştur.

Heyet adı geçen bölgelerde araştırma ve beklenen gelişmeyi de tesbit maksadiyle evvelâ Isparta iline dahil ve 1937 yılında Prof. H. Louis tarafından satıhta toplanan birkaç mikrolitle mezolitik istasyon olacağı tahmin edilen Baradiz mevkiinde bir tahkik araştırması, bunu müteakip civardaki mağaralarda birkaç sondaj yapmayı ele alarak işini plânlaştırmıştı.

14 - VI - 1944 çarşamba günü trenle Ankara'dan Isparta'ya hareket edildi. Isparta bölgesi demekle adlandırdığımız tetkik sahamızın coğrafi durumu da çok enteresandır. Yüzey benzerlik çevresini şimalde kat'ı olarak Dinar'a ikinci derecede daha yakın benzerlik çevresini Sandıklı'ya kadar, doğuda Eğridir gölünün sahil çevresi ile Barla ve Senirkent dağlarının engimleri (sathı mail) boylıyan Gençali ovasına, Isparta doğusundaki Davras güneyinde Akdağ ve gene Isparta'nın güney batısındaki İğdiçkir dağı ve çine ovasına kadar götürübildik. Daha esaslı bir araştırma ile belki bu yüzey benzerlik sınırlarını biraz daha doğuya ve batıya uzatmak mümkün olacaktır.

En bâriz morfolojik ve jeolojik durum alanında birbirinden çok alçak boyunlarla ayrılmış ve uçları göllere dayanan çökeyle çekinti düzlükleri; sahil kalker ve kum sekileri; Davras, Akdağ, Barla yüksek dağları; etrafa serpildiği gayet açık görünen tuf tabakaları; düzlüklerin dağlarla yaptığı etek hattı yukarısında kalan sahil bakıyeleri tabakaları göze çarpar.

Taşların mühim bir kısmı kalkerdir. Püskürük kayalar Akdağ, Davras engimelerinde daha iyi tesbit edilebilmektedir. Bölgenin gerçekten göller mıntakasına dahil bulunduğu açıkça görülmektedir. Su toplantısı, su fışkırması, su tahribatı en çok görülen hâdiselerdir. Yeniden fışkıran ve Bozanönü, Senirce köyleri arazisini gün geçtikçe işgal eden ve gölleşen su yükselişleri, çıplak arazinin kazınışı hep bu mübalâgalı görünecek izahatın günlük şahitleridir.

Bilhassa bu su seviyesi yükselişleri olayı Eğridir gölü sahillerinde, adalarında ve gölün Aksu'ya açıldığı yerde çok açık olarak müşahede edilmiştir. Bölgede her türlü tabii hâdiselerin çok eski ve çok yeni izleri o kadar barizdir ki, dikkatli bir bakışla bu farklar tamamen tesbit edilebilir. En zengin nebat örtüsü bölgenin doğusundadır. Eğridir ilçesine giderken bütün dağlar yeşil ve ağaçlıdır. Isparta ve Burdur civarındaki dağlar ise çıplak ve çoraktır. Bu kısımlarda ancak geven örtüsü sık olan yüzler aşınmadan kendini kurtarabilmiş, açık kalan kısımlar delik deşik olmuştur. Bundan başka batî bir heyelânın mevcudiyeti de Isparta arkasındaki yamaçlarda yer yer görülmüştür.

Gerek su, gerekse nebat örtüsü ve gerekse mümbit toprakları bakımından her türlü yaşamağa elverişli bulunan bu müstesna Isparta ve Burdur bölgesinin iskân tarihi de çok gerilere kadar gitmektedir. Şimdi bölgenin bu en eski kültür izlerini veren yerlerini gözden geçirelim.

Baradiz

Bu isim Prof. H. Louis'nin Baradiz istasyonuna yakın ve tren hattının yardığı bir tepelik üzerinde bulunduğunu bildirdiği mikrolit çakmak taşı âletleri ve bu civarda yaptığı araştırmaların yayınlanması ile malûm olmuştur. Dr. K. Bittel'e göre bu mikrolitler mağdaleniyen'e ait görüldüğü gibi mezolitik yahut bizzat neolitik

te olabileceği işaret edilmişti¹. K.Bittel satıhta bulunan ve tipolojik durumları pek te vazıh bulunmayan bu belgeleri başka türlü izah edemezdi...²

Bu tarihten itibaren arkeolojik araştırmalar bölgesine girmiş bulunan Baradiz mevkii de prehistoriyenleri daima ilgilendirmiştir.

Bu mevkii görmek, münakaşalı görünen mezolitik durumu incelemek maksadiyle 16-VI-1944 tarihinde Baradiz'e gittik. Mikrolitlerin bulunduğu yer Baradiz'in doğusuna düşer. Baradiz İğdecik köyü arasında, daha doğrusu Gönen ovası ile Keçiborlu ovasının bağlantı sınırındadır. Tren hattı ile ikiye bölünmüş küçük bir kum tepesi olup, kuzeyde Kıran dağı sırtlarına bağlıdır. Levha I, resim (1).

Tahminen 80 metre genişlikte ve 100 metre uzunluğunda bir çevre içinde kalan bu tepecik yumuşak kum tabakalarıyla doludur. Bu noktanın, dördüncü zamanda (1000) rakımlık seviyeye kadar yükseldiği kabul edilen Burdur gölü ile Gönen ve Kule önu ovasını işgal eden suların kavşak sınırı olması muhtemeldir. Mezolitik âletlerin bu tepecik içinde bulunuşu da bize göllerin seviyesi hakkında bir fikir verebilir.

Daha ilk araştırmada satıhta mezolitik tipte ve oldukça çok çakmak taşından mikrolitler topladık. Bu satıh buluntularının daha geniş ölçüde tesbiti için o gün yarmanın güneyinde kalan parçasında üstten eteklere doğru dört metre genişlik ve eteklere doğru dört metre ara ile birbirine yakın 3 er metre genişlik ve eteklere kadar uzatılan (A) ve (B) yarmalarını açtık. A yarmasında 1.95 m. (B) yarmasında 1.85 m. derinlikte taban toprağına ulaştık. Yukardan aşağı 40 ar santimetrelik kat ve her katta da onar santim yalamalar yaparak ayıkladık. Her iki yarmanın tabakalarında elde edilen netice ve verim aşağı yukarı birbirine benzerlik göstermiştir. Levha I, resim 2, 3, 4.

0-030 metre derinliğe kadar mikrolit, çanak çömlek, kis kırıkları, kemik karışık olarak çıkmış, bu karışıklık biraz azalarak 0.70 m. ye kadar devam etmiştir. Toprağın yumuşak, satıhtan çıkması icabeden parçaların 0.70 de bulunuşu bu arada birkaç zeytin çekirdeği ve kömür kırıntılarının da ele geçişi bu toprağın

¹ Herbert Louis, *Eiszeitliche Seen in Anatolien*, 1938 sahife 273.

² Şevket Aziz Kansu, *Anadoluda Mezolitik Kültür buluntuları (Finds of mesolithic industries in Anatolia)*. D. T. C. Fakültesi Dergisi, T. II. No. 5. 1944.

yarma açılırken atıldığı ve bu yüzden üst toprakların altta ve aittakilerin de üstte kaldığı anlaşılıyor.

Hakikat kendini 0.70 m. den sonra göstermeğe başlamış, sileks âletler çanak çömleksiz her iki yarmada 1.60-1.85 e kadar devam etmiştir. Aşağılara gidildikçe miktarı azalan mikrolitlerin çoğu mezolitik devrin mikrolitleri kadar tipiktir. Burada küçük nükleüsler de (çekirdek) bulunmuştur. Levha II. (A, B yarmaları). Bu iki yarmanın verimini ve durumunu kontrol için, tren hattına yakın ve dolmalar seviyesinden takriben 0.50-0.60 m. aşağıda kalan ve hat boyunu 2.5 m. genişliğinde takip eden düzce sekinin tam ortalarında (C) adını verdiğimiz çukuru açtık. Levha III. resim (1). 3 metre uzunluk, 2 metre genişlik ve 1.25 m. derinlikte kazılan bu çukur 0.70 m. ye kadar 40 a yakın çakmak taşından alet verdi. Yalnız 0.20 den 0.45 metre arasında birkaç tane dolu kırmızı renkte ve kırmızı boya astarlı 4 adet küçük çanak parçaları da çıktı. Tipik olmıyan bu parçaların yapıları klâsik çağ çanak çömleğine çok benziyor.

0.40 metreye kadar toprağın killi ve kırmızı renkte oluşu ve üzerlerinde yer yer taşlı bir döşemenin bulunuşu bu düz sekilere tren hattı döşenirken yukarı tarlalardan toprak getirilerek taş döşemek ve ezmek suretiyle yarma yüzünün sertleştirildiği anlaşılıyor. Çakmak taşları arasında çıkan bu parçaların bu suretle buraya nakledildiği akla gelebilir. Karışıklık 0.50 metreden sonra tamamen ortadan kalkmış ve 1. 10 m. de kırmağa başladığımız kis tabakalarına kadar temizlik devam etmiştir. 35 adet sileks alet, 1 adet nükleüs bu temizliğin en kıymetli belgeleridir. Bundan başka kis katları içinde ele geçen ve kefeke (kalker teressübatı) kaplı aletler de bu duruluğu, yarmalardaki karışıklığı ve bunlara bağlı olarak buralarda mezolitik devrin mevcudiyetini işaret etmektedirler. Levha III. resim (2).

Baradiz mezolitik mikrolitbinin çıkarıldığı kuyu ve yarmaların üst tabakalarında tesadüf ettiğimiz keramik karışıklığını da halletmek zarureti ortaya çıktığından Baradiz kum tepeliğinin Kıran dağı etekleriyle yaptığı bağlantı üzerine tarla ve tepe sonunda 3×2 eb'adında (D) adını verdiğimiz ikinci kontrol çukurunu açtık. Satıttan 0. 70 metre derinliğe kadar çakmak taşları çanak çömlek parçalarıyla karışık çıkmış ve 0. 70 m. derinlikte çukurun doğu ucunda kapak taşlarıyla örtülü içi ince kum dolu ve kenar-

ları taş kenarlıklı metruk bir su yoluna (?) tesadüf ettik.

Çakmak taşlarıyla birlikte klâsik çağ çanak çömleği veren (D) çukurunun açılması, yarmaların üst karışıklığını gösteren benzer izler vermesi bakımından faydalı olmuştur.

Baradiz çalışmaları bu suretle kapandıktan sonra Baradiz istasyonu çevresinde de bilhassa Baradiz ve Burdur istikametinde sıralanan üzeri kumlu kalker sekilerini de araştırmak icabediyordu. Biz bu sekiler içinde (Köşk) adı verilen kalker tepediğini ve civarını araştırdık. Üzerindeki kum kalıntısı ancak aşınma tesiriyle aşağılara sürüklenmiş, kum kalıntıları ancak kayalar arasında kalabilmiştir. Bu yüzden muhtelif devirlerin kültür malzemesi de karışık bir halde çevresini kuşatan tarlalara serpilmiştir. Köşk tepesi ve tren hattından ilerde kalan ikinci kalker adacağı etrafında yaptığımız araştırma çanak çömlek ve minik çakmak taşı aletleri, cilâlı bir taş balta ve demirden yapılmış üçgen yüzlü bir ok ucu bulunmuştur. Levha IV.

Bir taşıntı sahasının muhtelif devirleri izlendiren belgelerini ilk bakışta yaptığımız tasnife göre: pek az Bakır çağı, şüpheli olarak Eti ve Klâsik çağ gibi üç guruba ayırabildik. Bu arada Köşk önünde demir yolunun kesitleri içinde tesbit ettiğimiz küp mezarlar da daha esaslı bir araştırmaya muhtaçtır. Uçları ve bazılarının da ağızları görünen bu küp mezarlar tam tren yarması kesitleri içinde olduğundan müsaadesiz yoklanamadı. Bu yıl ancak birer nokta halinde üzerlerinde çalışmış olduğumuz iskân yerleri müstakbel kazılar neticesinde birer kültür sahası olarak meydana çıkarılacak durumdadırlar. Göl seviyelerinin arkeolojik belgelerle de tesbit edileceği gün yaklaşmaktadır.

Baradiz ve Baradiz çevresinin Tarih-öncesi (Prehistoryası), ön-tarihi (Protohistoryası), ve kısmen de tarihi (historyası) bu şekilde işaretlendikten sonra ikinci bir işte Gönen ve onun temadisi olan Kule önü ovalarını araştırmak icabediyordu.

İlk defa Gönen ve Senirce köyü çevresini geziyorduk. Ovanın kuzey ve güney çevresinde yaptığımız tetkikler neticesinde bizi en çok ova ortasına düşen Kırdığı kalker kitlesi ve onun güney ve güney doğusundaki mağara ve kaya sığınakları ilgilendirdi. Arkeolojide ismini sık sık işitmeğe başladığımız Senirce köyü bu dağın güney engimeleri eteklerinde kurulmuştur. Mağaralar köye yakındır. Ayrıca bu köy civarı kültürünün muhtelif müellifler tarafından

nasıl değerlendirildiğini arkeolog Dr. Tahsin Özgüç'ün Dil ve Tarih-Coğrafya Fakültesi Dergisinde (cilt II. No. III.) çıkan "Ön tarihte Isparta ovası kültürü,, adlı makalesinde den öğreniyoruz. Bu köy ve ona yakın olan diğer höyükler Isparta ili çevresine dahil ovaların en mühim iskân yerleridir. Biz bu höyüklerde ovayı basan su yüzünden bir araştırma yapmak fırsatını bulamadık. Yalnız mevzuumuza dahil olan Isparta çevresindeki höyük yayı-lışlarının daha iyi bir tetkike muhtaç olduğunu kaydetmek isteriz. Literatürde, Gönen ve Senirce ovasındaki, rakımı az, ve geniş bir saha işgal eden (Gönen) höyüğünden hiç bahsedilmiyor.

Bu yerleşmelerin mevkilerinin bir harta ile coğrafi duruma uygun olarak tesbiti hayırlı bir iş olacaktır. Gönen Köy enstitüsünün işgal ettiği saha da araştırılmaya değer.

Senirce - Bozan önü mağara ve kaya sığınakları

Bozan önü istasyonu ile Titriyen bel istikametinden görünmesi mümkün olan bu yer bölgenin çok enteresan bir köşesidir. Yerleşmelere müsaittir. (Bugünkü durumu su istilâsı yüzünden endişeli ve tehlikeli bir hal almıştır). Mağara ve kaya sığınaklarının hepsi tabiidir. Önlerinde ve duvarlarında açılan direklik oyma yuvalar mağaraların tabiiliğini bozamamıştır. Kalker kayalar içinde açılan bu koca kovukların içleri çok geniştir. Tabanları kalın gübre ve toprak tabakalarıyla doludur. Biz bunlardan (Kapalı in) ve (Koca in) adlı mağaraları tercih ettik. Levha V.

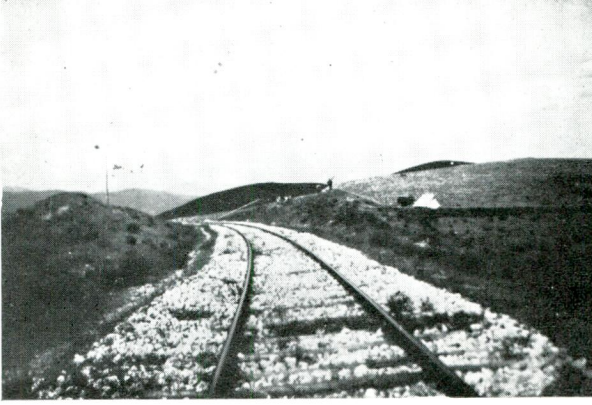
Koca inde $1 \times 1.5 \times 0.80$ çapında (A), 1×1.5 çapında (B) ve $1 \times 1.5 \times 1.4$ çapında da (C) adlı üç tane denek çukuru açtık. Koca inin kazısında ana toprağa çabuk ulaştığımız için araştırma-ğa devam etmedik. Malzemesi çanak çömlek ve kemik parçalarından ibarettir. Ekseriyeti Roma - Bizans devrine ait olduğundan bu mağarada fazla durmadan çalışmalarımızı Kapalı ine çevirdik. Burada da Koca inde olduğu gibi mağaranın iç ortasında (A), kapı iç kenarında (B), dışarda ön seki ve kapının (5) metre orta ilerisinde (C) çukurlarını açtık. Levha VI. Şimdi bu denek çukurları verimini izah etmeden önce (Kapalı in) i iç ve dış görünüşe göre tanıyalım:

Kapalı in

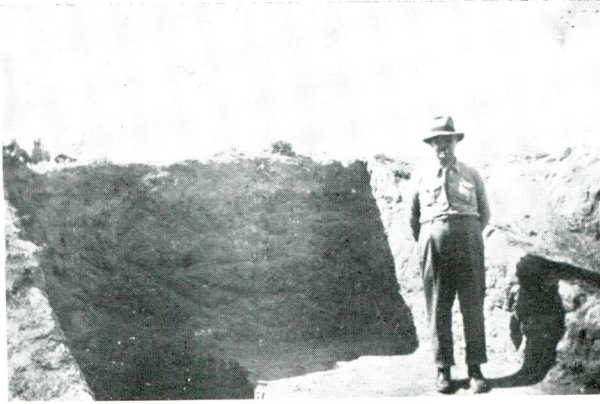
Ağız güneye açıktır. Ağızının üstü içten setli bir kemer halinde belirsiz şekilde çevrelenmiştir. Dışta kapı üstünde onbir tane

Baradiz Mezolitik istasyonu
Mesolithic station in Baradiz

Levha I a = Plate I a



Baradiz istasyonu
The mesolithic station in Baradiz



A yarması
Trench A

Baradiz Mezolitik istasyonu
Mesolithic station in Baradiz

Levha I b = Plate I b

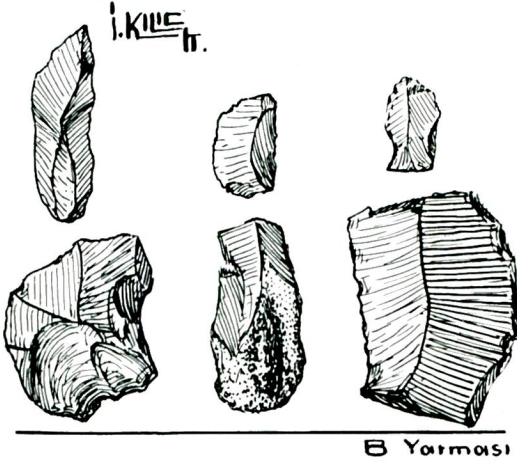
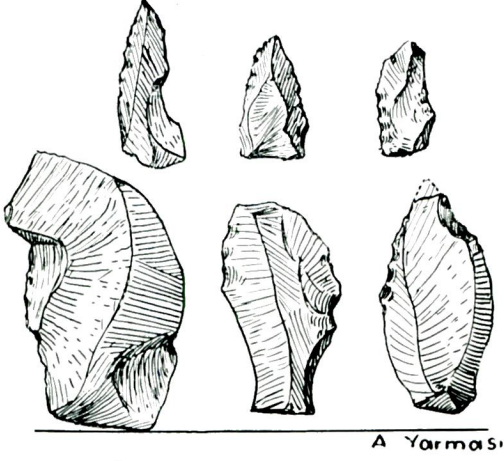


B. yarması
Trench B



B. yarması
Trench B

Levha II = Plate II

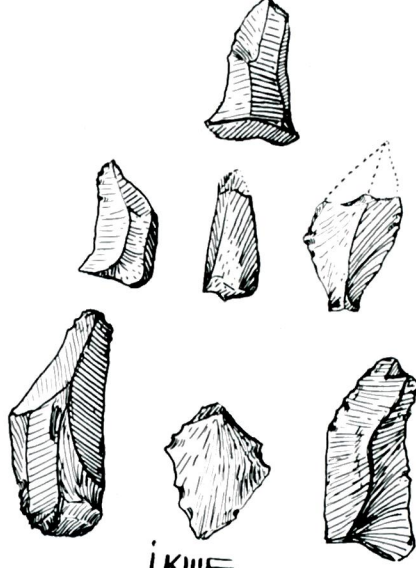


Baradiz mezolitik istasyonu A ve B yarmaları âletleri
Mesolithic station in Baradiz Trench A and B. and the implements

Baradiz mezolitik istasyonu C. kuyusu

Mesolithic station in Baradiz Pit C.

Levha III = Plate III



i.KULLE
IT.

C. kuyusu
Pit C.

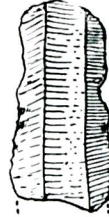


C. kuyusu
Pit C.

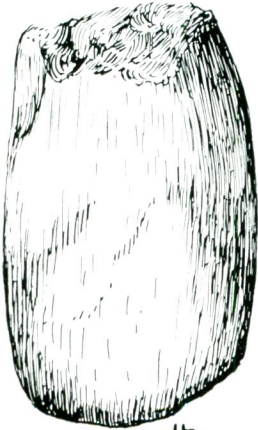
Levha IV = Plate IV



OK UCU



I. KILIS



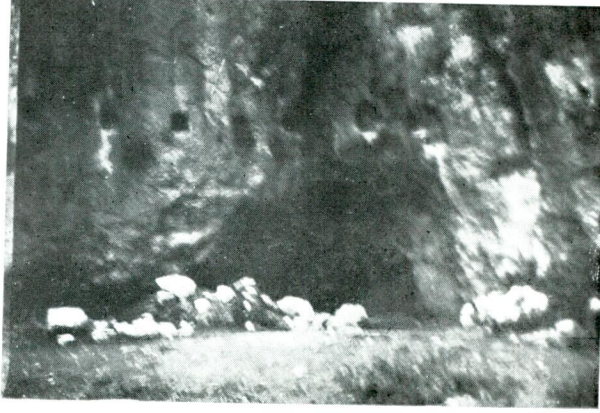
Tas balta



Koşk tepesi
Koşk hill

Bozanönü ve Senirce köyleri civarı
Surroundings of Bozanönü and Senirce Village

Levha V a = Plate V a



Kapalı in
Closed cave



Koca in
Big cave

Bozanönü ve Senirce köyleri civarı
Surroundings of Bozanönü and Senirce Village

Levha V b = Plate V b

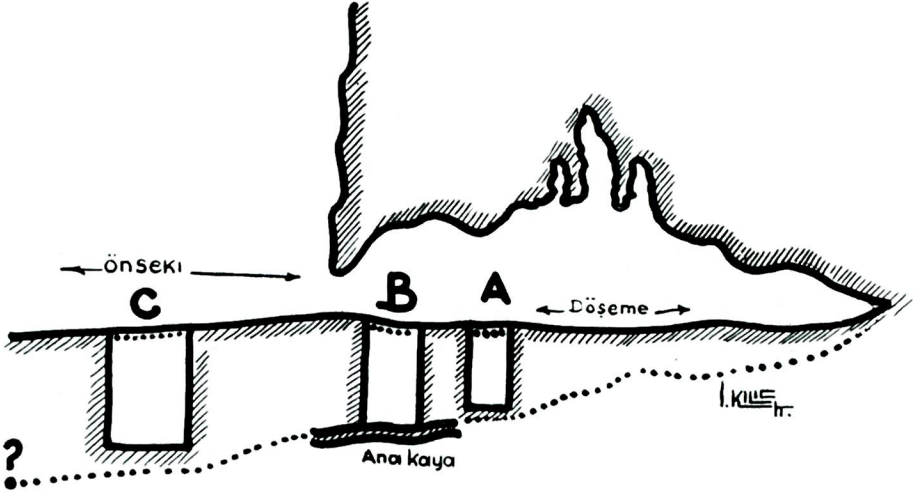


Bozanönü mağaraları ve kır dağı
The caves of Bozanönü and the Kır hill



Bozanönü ve Senirce çevresini basan sular
*The Water Which has inundated the surroundings of
Bozanönü and Senirce*

Levha IV = Plate IV



A : Yarması

B : =

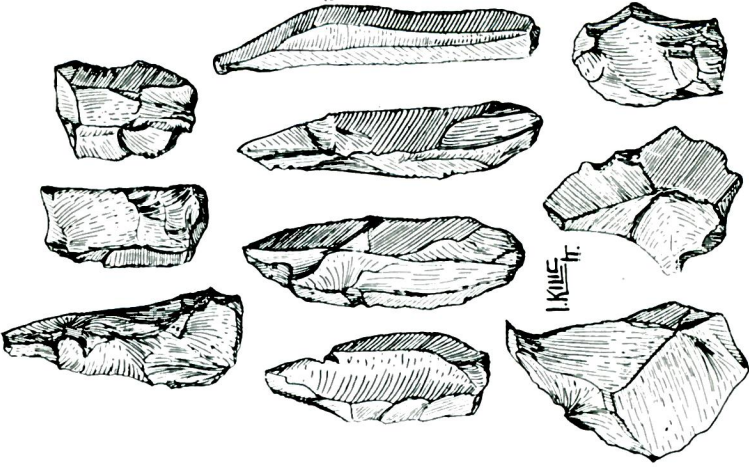
C : =

Kapalın de sağ ortalama
Kesit

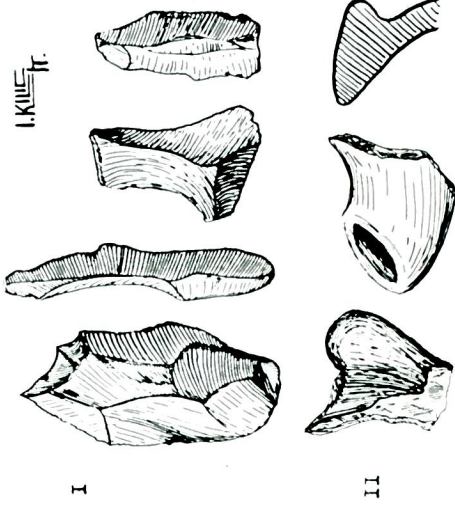
Kapalı in (closed cave)

	0.15	Gübre (manure)
Çanak Çömlek. Tuğla, Demir, Kemik diş Karışık altta Kaba siyah Keramik Pottery, bricks, iron. Bones and teeth mixed. At the bottom a rough, black pottery	0.25	Pişik, Sıkıca, Killi gübre, Kalker kırıkları <i>Burnt compact manure mixed with clay, limestone fragments</i>
	0.45	Küllü ve topraklı tabaka çanak - çömlek, demir parçaları <i>The stratum composed of ashes and earth, Pot sherds and iron pieces</i>
	0.50	Kırmızımtrak, Küllü toprak, yanık kemik ve köşeli Kalker parçaları <i>Reddish ashy earth, burnt bones and angular fragments of lime stone</i>
	0.35	Tuğla ve çanak - çömlek pişik toprak yanık Kemikleri <i>Bricks and pot sherds Burnt earth and burnt bones</i>
	0.23	Kırmızıya çalan köşeli kalker taşları Kum ve toprak <i>Angular fragments of reddish limestone. sand and earth.</i>
Orinyasiyen sileks aletleri Flint implements of aurignacian type	0.75	Kırmızı toprak, küçük çakıllar, kemik sleks ve Fosilleşmiş kemikler <i>Reddish earth, small gravels, bones, flints and fossilized bones</i>
	0.85	küçük, yuvarlak, ak kalker çakılları üst kısımlarda kemik ve sileks aletler <i>Small rounded pebbles of white limestone. In the upper layers bone and flint implements</i>
	0.35	Ana Kaya taban = Bed rock

Kapalı in (B) Yarması uzunluğna kesit
The longitudinal section of trench B in Kapalı in



Kapalı in orinyasiyen âletlerinden bir kaçı
Some of the Aurignacian implements from Kapalı in



I. Çakmaktaşı kırıkları
Broken flints

II. Soldan itibaren Kandil sapı, testi emziği, klasik
bir kalın kenar kesiti

*From the left to the right the handle of a lamp, spout
of a jar, the section of the side of a cup of classical period,*

Harta I=Map I



oyuk, küçük muntazam yuvalar vardır. Kapının üst iç kenar çevresinde yapılan setli oymaya muahhar zamanlarda ağaçlardan bir kapı konduğu, yukarı yuvalara da ağaçlardan bir kapı üstü güneşliği (saçağı) yapıldığı tahmin edilebilir.

Mağara dışında bunlardan başka bir değişiklik yoktur. İçte derinlik hattı 21 metre, genişlik te 21.5 metredir. Kırılmış sarkıt kökleri mağara tavanını gayri muntazam bir şekle sokmuştur. Ağız tarafına isabet eden boşluğun döşemesi daha geniştir. Bu kısmın tavanı çadır sivrisini andırır. Solda kalan boşluk daha küçük olup tavanı alçaktır. Tabanı örten dolma toprak çok kalındır. Bu büyük mağarada açtığımız yarmalardan (A) yarması 3×1.5 m. eb'adında açılmış ve 2.35 metreye kadar inilmiştir. 0.10 metrelik bir gübre tabakası kaldırıldıktan sonra çanak çölmek ve şekilsiz parçalar bulunan karışık bir toprak işlenmeğe başlanmıştır. Karışık malzeme veren ve ekseriyeti Klâsik çağ keramiği daha altta elle yapılmış gri ve kısmen siyaha çalılık çanak parçaları da ele geçmiştir. Bu son parçalar Bakır çağının bir devamı olabilirler. Yalnız orta Anadolu Bakır çağı keramiğine pek benzemiyor. Batıya bağlı olacağı tahmin edilebilir. 1.50 metreden sonra 2.35 metreye kadar çanak çömleğe tesadüf edilmemiş (71) adet sileks alet, birkaç nükleüs (alet çıkarılan taş çekirdek), bulunmuştur. *Aletlerin ekseriyeti tipiktir. Üst paleolitik'in orinyasiyen devri aletlerindeki özellik üzerlerinde mevcuttur. 2.35 metrede sileks azalmış ve ana toprağa, tabana yaklaşmıştır.*

İkinci yarmayı mağara içinde ve kapıya yakın yerde açtık 4×2 metre eb'adında açılan ve (B) adı verilen bu çukur 3.35 metreye kadar kazılmış ve 0.35 m. kalınlıkta taban kayaları sökülerek 3.88 metre derinliğe kadar inilmiştir. Levha VII. Taban kayalarına gelmeden tesadüf ettiğimiz aletlerin istinat ettiği ince kis tutaklı kalker yapıları çakıl tabakası, dördüncü zamanda civarı işgal ettiği kabul edilen büyük göl sahillerinin seviyesini göstermesi bakımından orijinal bir belge olmuştur. Hafriyatı müteakip karşı tarafta asıl Bozanönü istasyonu civarında tesbit ettiğimiz çakıl tabakalarının üst seviyeleri mağaradaki çakılların seviyesine tamamen tekabül etmekte ve aynı jeolojik yapıda bir benzerlik göstermektedir. Bu bakımdan çalışmakta olduğumuz Bozanönü düzlüğünün dördüncü zamandaki göl seviyesinin sahil hattı

bu noktada gayet açık olarak tesbit edilmiş oluyor. Belki daha yukarlarda fasıllı diğer bir sahil kalıntısının mevcudiyeti de tesbit edilebilecektir.

Mağaradaki buluntular 0.15 m. gübre tabakası temizlendikten sonra başlamıştır. 0.40 metreye kadar kaba tuğla parçaları, Roma - Bizans keramiği Osmanlı devrine aidiyeti kesin olan yeşil sır çizgi damalı, araları dökük sırlı çanak dibi parçası, hayvan dişleri çıkmıştır. 2. 35 metreden sonra çanak çömlek azalmış saf sileks aletler, nükleüsler, at dişleri, kemik parçaları ele geçmiş, bu safiyet 2.85 metreye kadar azalarak devam etmiş ve bu seviyenin graviyeleri üzerinde fosilleşmeğe başlayan hayvanat kemik parçaları da bulunmuştur. Bu sileks aletler (A) yaromasında bulunanların aynı ve hattâ bir kısmı onlardan daha tipiktir. Levha VIII.

Üçüncü yarmayı mağaranın yani kapalı in'in önünde açtık. Mağara ağzından tahminen beş metre ilerisinde açılan bu çukura da (C) adını verdik. Eb'adı 1. 30×3. 20 metredir. 2. 50-2. 60 m. derinliğe kadar yarmanın dört yönünde muntazam bir hat takibi mümkün değildir. Kalker, kiremit, kemik parçaları ile karışık ve taşlık oluşu bu kısmın bir yerleşme birikintisinden ziyade yıkıntı veya doldurma yığıntısı olduğunu gösteriyordu. Çanak çömlek diğer parçaların aynıdır. Yalnız bu çukurda 1. 90 m. de Bizans keramiği ile dağınık bir şekilde (Dolikokefal) genç bir insan iskeletine de tesadüf edildi. Levha IX.

Bu yarmadaki saf sileks buluntularına ikinci 2. 60-4. 10 metre arasında rastlandı. 4. 10 metre derinliğe inildiği halde ham toprağa ulaşılmamıştı.

Gelecek yıl aynı yerde daha büyük çapta açılacak yarma ile ön seki dolgusunun hakiki seviyesi tesbit edilecektir.

Baradiz ve Bozan önünün bu yılki araştırmaları bu suretle kapandıktan sonra Eğridir ilçesi ve gölü çevresine gidildi. Bir kayığa binilerek adalar gezildi. Gölde su seviyesi yükseldiği için su altında kalan sahillerinde tam bir araştırma yapılamadı. Buralarda birkaç sondaj ve su altı araştırmalarıyla prehistorik bir ize belki de göl evleri bakıyelerine tesadüf etmek mümkün

olabilecektir. Burada adaya giderken su altında devamlı bir şekilde görülen bir kara yolu karartısının araştırılması iyi neticeler verebilir. Dönüşte Burdur gölü sahillerinin doğusunda da ufak bir araştırma yaptık. Bu göl Eğridir gölünden küçük ve sığdır. Sahilleri kumluktur. Etrafı çıplaktır. Bundan sonra Burdur ili güneyindeki yüksek araziye çıkılarak (çine) ovasına kadar gidildi.

Orada (İn su) adı verilen bir mağaranın araştırılması yapıldı. Bu mağara uzaktan hiç farkedilmeyecek kadar çukurda kalmıştır. Bünyesi kalkerdir. İçinden oldukça gür bir kaynak çıkmaktadır. Ön kısmı dar ve derinliği devamsızdır. Sol kenarına döşenmiş olan kaldırım su için yapılmış bir duvardır. Suyun çıktığı delik bir insan geçebilecek kadar yüksekçedir. Arkasının daha geniş olduğu anlaşılıyor. Burayı telkik etmek için ufak bir sal veya kayığa ihtiyaç vardır. Bunu temin o gün için mümkün olmadığından daha içlere gidilemedi. Meçhul kalan arka kısmın da dikkatle araştırılması lâzımdır. Mağara civarında satıhta topladığımız bazı çanak çömlek parçalarında eskilik izleri müşahede ettik. Buralarda düz bir iskân yeri bulunabilir. Aynı bölgede gelecek sene daha etraflı gezi ve daha devamlı kazılara ihtiyaç vardır. Bu yıl gezdiğimiz yerler harta (1) de toplu olarak gösterilmiştir.

* * *

Heyetimizin Isparta ve Burdur bölgesi göller mıntakasında 20 güne yaklaşan istikşaf gezisinde bu bölgenin prehistoryası bakımından elde ettiği önemli sonuçlar şöyle hulâsa olunabilir:

1 — Baradiz istasyonuna yakın ve profesör H. Louis tarafından 1937 de toplanan birkaç mikrolitin bulunduğu kum tepelikleri üzerinde yapılan sondajlar bu mıntakada mebzul mikrolitlerle karakterleşmiş mezolitik bir istasyonun mevcudiyetini kesin olarak ortaya çıkarmıştır.

2 — Isparta'ya giderken Bozanönü istasyonu kuzeyine düşen Bozanönü tabii mağaralarında, dolma tabakaları ve bu dolma tabakaları içinde Klâsik kültüre ve nihayet Üstpaleolitik devrin (orinyasiyen) epokuna ait çakmak taşından aletler meydana çıkarılmıştır. Bu aletler mağaranın graviye tabakasından ve keramiksiz olarak bulunmuştur. Fosilleşmeğe yüz tutan at dişleri de ele geçirilmiştir. Bu, Anadolu'da Poleolitik iskânı gösteren ilk mağaradır.

3 — Burdur ve Isparta hattı ve ham yol kenarında Köşk

tepe ve Köşk tepeyi çevreleyen sahalarda da prehistoryadan itibaren, tarihî devirlere (Bakır, Eti, Klâsik) ait belgelere ve küp mezarlara tesadüf edilmiştir.

PRELIMINARY REPORT OF THE PREHISTORIC INVESTIGATIONS IN THE
REGION OF ISPARTA AND BURDUR, CARRIED OUT IN JUNE 1944

— SUMMARY —

The Turkish Historical Society Which every year enlarges the fields of investigation in Anatolia, this year decided to have prehistoric investigations carried out in the regions of Isparta and Burdur, which are in the hinterland of the Mediterranean coast of Anatolia, in the lakes region. If time allowed, investigations would be extended to Antalya. This duty was entrusted to a party composed of Dr. Şevket Aziz Kansu, professor of Anthropology, who was the leader of the expedition, Dr. Muzaffer Süleyman Şenyürek, assistant professor of Anthropology, and Mr. Kılıç Kökten, assistant in Anthropology.

The party stayed for about twenty days in Isparta and Burdur regions. The finds of Paleolithic interest, made during the course of this exploration, can be summarized as follows:

1 — The soundings made in the sand hills, near the railroad station of Baradiz, where prof. Louis had collected some microliths in 1937, showed definitely that in this region there was a mesolithic station characterized by abundant pygmy tools.

2 — In the cultural deposits of the natural caves of Bozanönü which are situated north of the Bozanönü railroad station, as we go to Isparta, we found classical remains and below them flint implements representing the upper Paleolithic period (Aurignacian). These artifacts were found in the gravel deposits of the cave (Kapalı in = The closed cave) and there was no pottery associated with them. Besides these, some horse teeth, which were

in the process of fossilization, were also found. This is the first cave in Anatolia known to have been inhabited in paleolithic times.

3 — We encountered some remains dating from the prehistoric to modern times (copper age, Hittite(?) and Classical period) and urn burials in Kōşk tepe and the surrounding regions, on the railroad line from Burdur to Isparta.

The joint report of this expedition will be published in due time.

For pictures see the Turkish text.
