

HATAY'DA (ANTAKYA) BULUNAN ÜST AŞÖLEEN (MICOQUE) VE NİĞDE-NEVŞEHİR ÇEVRELERİNDE TOPLANAN *LEVALLOISIEN* ÂLETLER HAKKINDA BİR NOT

Ord. Prof. Dr. Ş. A. KANSU

Bay Nurettin Can 1943 yılında Antakya'da Altındere adı verilen bir yatakta, ifadesine göre 1, 30 m. derinlikte kum tabakaları içinde bulunmuş ve Resim 1 de bir örneği gösterilen iki adet iki yüzü işlenmiş (biface) ufak el baltasını Antropoloji ve Etnoloji Enstitüsüne getirmişti.

Bunların tabii büyüklükte resmini yayınladığımız (Resim 1), biri $7.3 \times 6.7 \times 2.8$ ölçüsünde, diğeri ise $7.1 \times 6.6 \times 3.2$ ölçüsündedir. Bu iki çakmak taşı âletin her ikisinin de iki yüzleri yontulmuştur. Birincisinin vurma yüzünde ve yontma yüzünün üst kısmında korteks'den bir parça kalmıştır. İkisi de armut biçimindedirler. Yayınladığımız âletin ucunda sonradan kırılmış uç kısmının yeri görülmektedir. Birincisi oldukça koyu sarı diğeri ise açık sarı renktedir ve her ikisinin de patinası vardır.

Bu iki küçük el baltası ile beraber $5.9 \times 5.5 \times 1.8$ ölçüsünde yine çakmaktaşıdan bir kazıyıcı da bulunmuştur.

Bu küçük boydaki çakmak taşından ve armut biçimindeki iki yüzlü (biface) baltalar bilindiği üzere ilk önce Fransa'da *Dordogne* da *Tayac*'da *La micoque* istasyonunda bulunmuşlardır. O vakittenberi bu tip paleolitik âletlere micoque tipinde âletler adı verilir. Bunlar Aşöleen bir fasiyesi ifade ederler.

Profesör Miss D. A. E. Garrod'un Filistin'de Carmel dağındaki incelemelerinden beri (1937) Anadolu'nun güney komşu bölgelerinde de *Micoque* tipinde el baltalarının varlığı anlaşılmıştı. Filistin'de Et Tabun mağarasında üst Aşöleen (micoque) kültür basamağında bulunan el baltalarının da çoğu armut biçimindedirler. Kalın tabanlı ve oldukça küt uçludurlar. Çoklarının vurma yüzünde

çekirdeğin kabuğundan büyük bir parça kalmıştır¹. Antakya'dan getirilen bu iki *biface* da Anadolu'da *micoque* kültürünün varlığını göstermektedir. Bu kültür Anadolu'nun yalnız Hatay gibi güney bölgelerine de münhasır değildir. 1937 yılında incelediğimiz Etiyokuşu (Ankara) paleolitik istasyonu materyeli içinde bir tane tipik küçük *bifas* tesbit ettik. Bu da armut biçim küçük bir *micoque* tipinde el baltasıdır. $8.4 \times 7.2 \times 3.2$ ölçüsündedir. (Etiyokuşu Envanter No. 138). Bu suretle üst Aşöleen'in devamı olan *micoque* fasiyesinin orta Anadolu'da da mevcut olduğu anlaşılıyor.

II. - Ankara Üniversitesi Coğrafya Enstitüsü öğrencilerinden Halil Hasdemir'in 1944 yılı yaz tatilinde Nevşehir ve Niğde dolaylarından (Harta I) topladığı bazı çakmak taşından âletleri bana getirdi. Antropoloji ve Etnoloji Enstitüsü derslerine de devam etmiş olan bu öğrencinin şimdi tanıtmak istediğim paleolitik malzemesinin en tipikleri Resim 2 ve 3 de tabii büyüklüklerinde gösterilmişlerdir. Orta Anadolu'nun güney bölgelerinden getirilen bu piyesler bu son on yıl içinde Anadolu'da varlığını meydana koyduğumuz paleolitik medeniyetin Levallosien kültürüne aittir. İlk tipik örneklerini 1937 yılında Ankara'da Çubuksuyu (Etiyokuşu) graviyelerinden çıkardığımız bu piyesler yeni yeni buluntular sayesinde gün geçtikçe çoğalmaktadır. Bu suretle alt paleolitğin son safhasına tekabül eden bu âletlerin Anadolu'nun muhtelif bölgelerinde bulunması bu eski taş kültürünün Anadolu'da geniş alanları kapladığına bir delildir.

Halil Hasdemir'in Nevşehir'in güney batısında bir krater gölü olan Acıgöl eteklerinde topladığı bu piyesler obsidiyenden işlenmişlerdir. Resim 2. No. 1 ve 2, Resim 3. No. 3. Ölçüleri :

Resim 2. No. 1: $6.5 \times 3.8 \times 1.5$; No. 2: $8.3 \times 3.8 \times 2.1$.

Resim 3. No. 3: $5.4 \times 3.0 \times 2.1$.

Bunlar obsidiyen çekirdeklerden vurma ile koparılmış ve bir yüzleri işlenmiş güzel *Levallois* yongaları (*éclat*) dırlar.

Resim 3. de No. 1 ve 2 ile gösterilen âletler Niğde ile Nevşehir arasında *Suvermez* köyü civarından toplanmış yine obsidiyen 6 piyesten iki örnektir. Ölçüleri No. 1: $3.7 \times 3.4 \times 1.1$; No. 2:

¹ D. A. E. Garrod and D. M. A. Batte, the stone Age of mount Carmel, Oxford. 1937, s. 79.

4.4×2.8×1.2 dir. Bunlar bir kazıyıcı ile bir kazıyıcı - uc tipindedirler. Ve Levallois (*éclat*) sınırlar.

Bundan başka aynı öğrenici Konya Ereğlisinin Karapınar ilçesi yanındaki Alitepesi adı verilen Höyükte tunç çapına ait olması muhtemel renkli ufak bir keramik parçası da bulmuştur.

Anadolu'nun eski paleolitik buluntularının kronolojisi yani jeolojik seriler içindeki yayılışları daha etraflıca incelenmiş değildir. Meselâ batı Avrupa'da Prof. H. Breuil'ün gösterdiği gibi Şelleen (Chelléen), Aşöleen (Acheuléen), Mikokien (micoquien) gibi iki yüzü işlenmiş (biface) endüstriler buzul araları devirlerine münhasırdırlar. Buna mukabil Klaktonien (Clactonien), Levaluvazien (Levalloisien), Musterien (Mousterien) gibi yonga (*éclat*) endüstrileri ise Buzul devirlerinden önce meydana çıkıyorlar ve Buzul arası devirleri başlangıçlarında devam ediyorlar. Bifas endüstriyi yapan ve kullanan prehistorik kavimler sıcak ve mutedil favnaların güney ve kuzey yönlerdeki göçlerini yakından takip ediyorlardı. Bizim Anadolu'da bulduğumuz Levaluvazien endüstri Avrupa'da üçüncü Buzul devrinden (Riss) önce meydana çıkmıştır. Ve Mikokien ile imtizaç ederek ve ona karışarak dördüncü Buzul devrinin (Würm) ortalarına kadar yaşamıştır².

İşte biz daha bu kronolojiyi, Avrupa'da olduğu gibi, açık bir surette tesbit edemiyoruz. Ve diğer taraftan Avrupa eski paleolitik kronolojisinin Anadolu'ya uyup uymadığını da kesin olarak bilmiyoruz. Bu konuda jeoloğların işbirliği büyük hizmet görecektir.

A NOTE ON IMPLEMENTS OF UPPER ACHEULIAN (MICOQUIAN)
TYPE FROM HATAY AND ARTIFACTS OF LEVALLOISIAN
TYPE FROM THE NİĞDE REGION

— SUMMARY —

I. The two hand-axes and one scraper reported here were collected in 1943 by Mr. Nureddin Can at a place called Altındere, in the neighborhood of Antioch, at a depth of 1.30 meters below the surface. One of these is illustrated in plate V in natu-

² H. Breuil, Le Paleolithique Ancien en Europe occidentale et sa chronologie, Bulletin Societ. Prehist. Française. No. 12. 1932.

ral size. The hand-axes are of pear shape and on one of them a part of one side and of the butt has been left unworked. Another hand-axe of Micoquian type has been observed among the implements from Etiyokuşu, in the neighborhood of Ankara, which were discovered in 1937. Thus we learn of the presence of an upper Acheulian or Micoquian industry in central and southern Anatolia.

II. The flake implements of Levalloisian type, made of obsidian, reported here, were collected by Mr. Halil Hasdemir in the region of Niğde and Nevşehir in 1944. (Plates 1, 2, 3,). Thus we conclude that the Levalloisian industry had spread over a large area in Anatolia.

However, the occurrences of Paleolithic material in Anatolia are widely separated and often occur as surface finds. We are therefore still far from being able to establish a definite Paleolithic chronology in Anatolia, as has been done in Europe. In establishing a chronology the collaboration of the geologists in related fields will be very useful.

J. E. Gautier.— *Coup de poing acheuléen*. Urfa (Birecik). in. *E. chantre, Mission en Cappadoce*. 1894.

R. Campbell — *objet Paléolithique (moustérien)* Uzağıl (Ankara) et SAPANLIDERE (Kayseri). Man. 1910.

E. Pittard — *Découverte d'une station paléolithique*, Adıyaman (Malatya) *C. R. S. Académie des inscript. et Belles-lettres* 1928. et *Archive Suisse d'Anthropologie générale*, 1929 ve Türk antropoloji mecmuası, N. 9. 1930.

Kurt Bittel, *Prähistorische Forschung in Kleinasien*, İstanbul 1934.

Şevket Aziz Kansu, *1936 yılında Ankara ve civarında meydana çıkarılan Paleontolojik ve Prehistorik vesikalar hakkında ilk bir not*. Ülkü, Cilt VIII. No. 48. Ankara 1937.

Şevket Aziz Kansu, *Ankara ve civarının Prehistoryasında yeni buluşlar*: *Nouvelles découvertes préhistoriques dans les environs d'Ankara*, İkinci Türk Tarih Kongresi, İstanbul 1937.

A. Breuil, *la Turquie, point de jonction entre l'Europe, l'Asie et l'Afrique* II. Congrès Turc d'histoire, 1937.

Şevket Aziz Kansu, *Sur les nouvelles découvertes paleolithiques faites en l'Anatolie sous l'auspice de la Société Turque d'Histoire 2 éme Congres International des Sciences Anthropologique et Ethnologique*, Kopenhag 1938.

Şevket Aziz Kansu, *Türk Tarih Kurumu Prehistorik araştırmaları*, Belleten No. 9. 1939.

Şevket Aziz Kansu, *Anadolu Paleolitiğine dair bir not. Türk Antropoloji Mecmuası. Note relative à l'âge Paléolithique en Anatolie R. T. Anthropol.* IV. 19-22. Ankara 1939.

Eugéne Pittard, *Silex taillés Levalloisiens recueillis dans les alluvions des plateaux d'Anatolie*, *Revue Anthropologique*, T. LXVIII, 1939.

K. Leuchs, *Ein Faustkeil der Chellesstufe aus der Umgebung von Ankara* *Forschungen und Fortschritte*, 1939, 15.

Muine Atasayan. *1938 yılında Dülükte (Gaziantep) bulunan Paleolitik tipte çakmak taşı aletleri üzerine bir not. Notice sur des outils du type Paléolithique (clactonien) trouvés en 1938 aux environs de Dülük (Gaziantep)*. T. A. M. R. T. Anth. No. 19-22. 1939.

Şevket Aziz Kansu. *Türk Tarih Kurumu tarafından yapılan Etiyokuşu hafriyatı raporu. Les Fouilles d'Etiyokuşu entreprises par la Société d'Histoire Turque*. Ankara 1940.

Muine Atasayan, *1940 yılında Pendikte bulunan Paléolitik tipte el baltası hakkında bir not. Antropoloji ve Etnoloji araştırmaları* D.T.C.F. yayını, 1940-1941.

Max Pfannenstiel, *Die Altsteinzeitlichen Kulturen Anatoliens*, İstanbul 1941.

Kılıç Kökten, *Samsun vilâyeti Tekeköy civarında Preistorik araştırmalar*, Eski Ülkü Serisi cilt XVII, Ankara 1941.

Şevket Aziz Kansu, *Anadolu'nun ilk iptidai beşeriyetine ait olarak meydana çıkardığım vesikalar ve neticeler*. C. H. P. Konferanslar Serisi. No. 14. Ankara 1942.

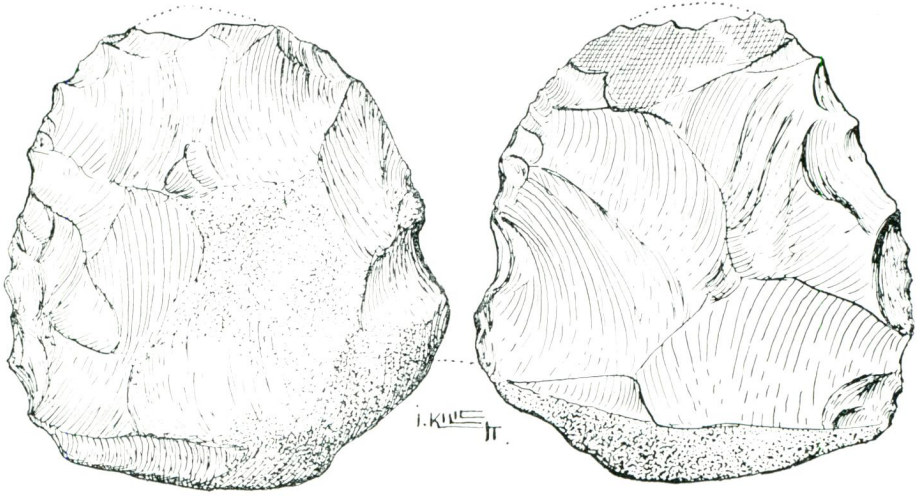
Şevket Aziz Kansu, *Anadolu'da yeni Paleolitik buluntuları: Neue Paleolitische Funde in Anatolien*, Dil ve Tarih Coğrafya Fakültesi Dergisi Cilt II. No. 5, Ankara 1943.

Şevket Aziz Kansu, *İnsan ve medeniyet evrim (tekâmül) tarihinde Anadolunun yeri*. III. Türk Tarih Kongresi, Ankara 1943.

Muzaffer Şenyürek,¹ *Ankara civarında bulunan birkaç Paleolitik âlete dair bir not.*² *Anadolu'da bulunan iki yeni paleolitik âlete dair bir not.* Dil ve Tarih-Coğrafya Fakültesi Dergisi Cilt II. sayı 2. 1944 Ankara.

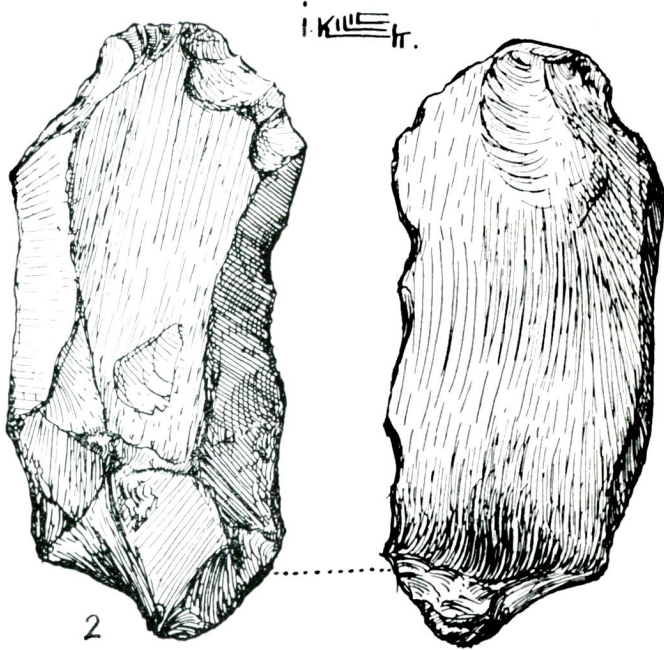
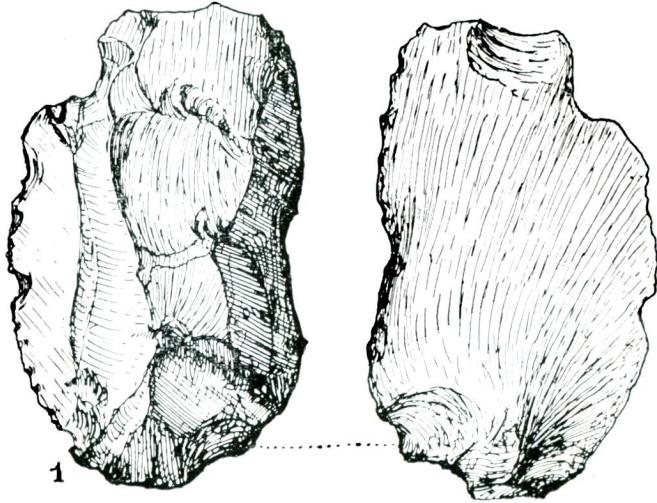
Şevket Aziz Kansu, *Anadolu'da Mezolitik kültür buluntuları.* Finds of mesolithic industri in Anatolia. Dil ve Tarih-Coğrafya Fakültesi Dergisi Cilt II. Sayı 5. 1944 Ankara.

Şevket Aziz Kansu : Tebliğ



Res. 1

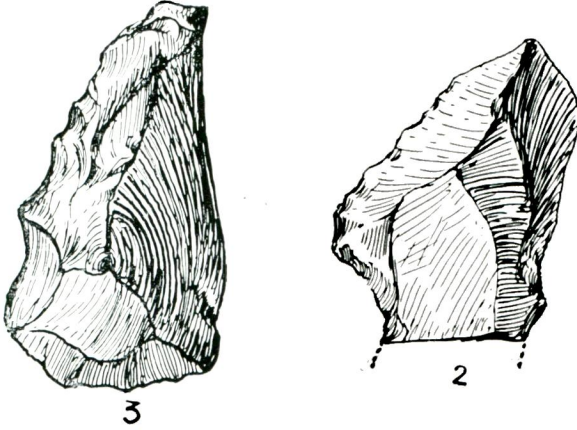
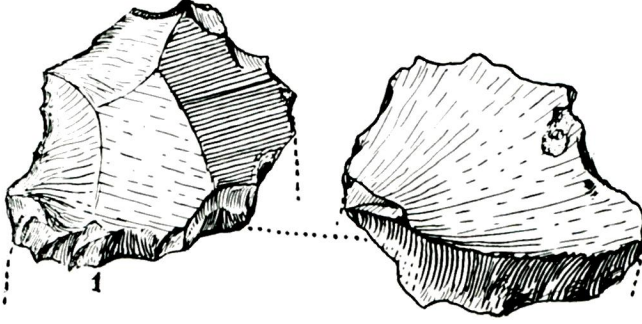
Sevket Aziz Kansu: Tebliğ



Res. 2

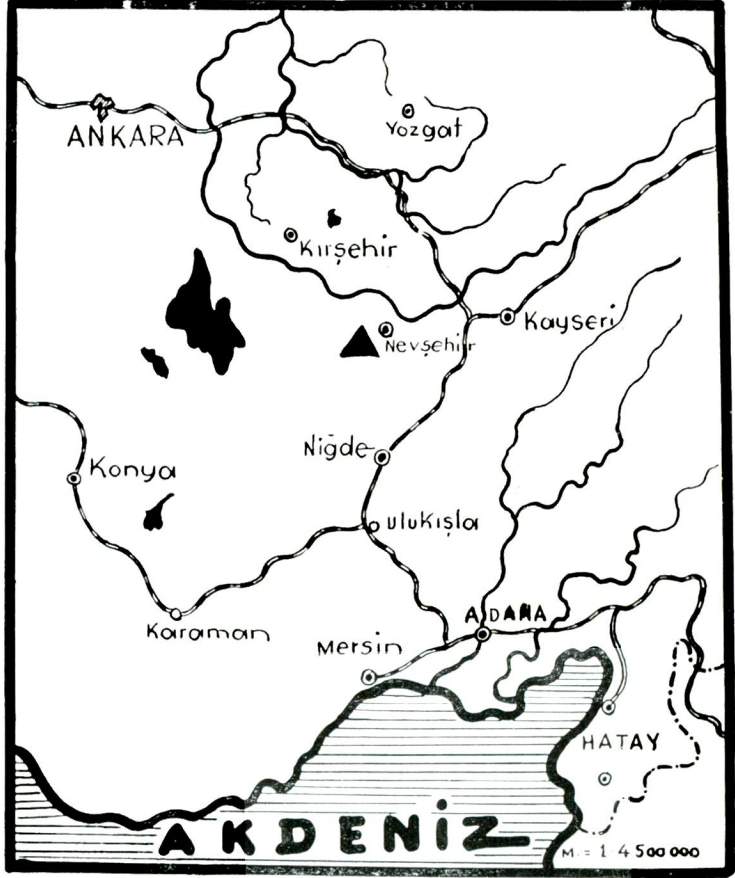
Belleten, C. IX

Sevket Aziz Kansu : Tebliğ



Res. 3

Sevket Aziz Kansu: Tebliğ



Harta: 1