

RAPORLAR :

ANTALYA BÖLGESİNDE (PAMFİLYA) 1943 YILI SONBAHARINDA YAPILAN ARKEOLOJİ GEZİSİNE DAİR KISA RAPOR

Prof. Dr. ARİF MÜFİD MANSEL

İstanbul Arkeoloji Müzesi Müdür Muavini ve T. T. K. Üyesi

Türkiye'nin arkeoloji bakımından en önemli bölgelerinde tetkik gezileri ve bu gezilerin sonunda tesbit edilecek yerlerde büyük yahut küçük ölçüde kazı yaptırmayı çalışma programının en önemli maddelerinden sayan Türk Tarih Kurumu'nun 25 - 5 - 1943 tarih ve 363 numaralı tezkeresi ile Antalya havalisinde bir tetkik gezisi yapılması işinin bana havale buyurulması üzerine, güney bölgelerinin araştırılmasına en elverişli olan sonbaharda, 21 Eylül 1943 te vapur ile İzmir'e müteveccihen hareket ettim ve İzmir'den tren ile Burdur'a ve Burdur'dan da otobüs ile 24 Eylülde Antalya'ya muvasalat eyledim. Güzel Sanatlar Akademisi asistanlarından ve arkeoloji doktora talebesinden Bay Mimar Halit Uluç bana refakat ediyordu. Antalya'da kaldığım 10 gün zarfında, bu şehri merkez ittihaz etmek suretiyle, Antalya vilâyetinin güney kırsımlarındaki düzlük sahaya inhisar ettiği anlaşılan eski *Pamfilya* bölgesinde, muhtelif istikametlerde, otomobil gezileri yaparak aşağıda görüleceği veçhile, *Perge* (Murtuna), *Sillyon* (Yanköy Hisarı) *Aspendos* (Belkis) ve *Side* (Eski Antalya) gibi mümkün mertebe biri birinden ayrı karaktere sahip bulunan antik şehirleri yakından tetkik etmek imkânını buldum. Bir kere bu havalie gelmiş iken Pamfilya'nın kuzeyini hudutlandıran ve *Pisidya* adını taşıyan dağlık bölgeyi tamamiyle ihmal etmek caiz olamayacağından Antalya'nın kuzey batısında, Güllük dağında bina edilmiş olan *Termessos* şehri harebelerini de ziyaret ettim ve 4 İkteşrin 1943 te trenle Burdur-Afyon-Eskişehir yolu ile İstanbul'a avdet ettim.

Gerek Pamfilya, gerek Pisidya arkeoloji bakımından bir "terra

incognita,, sayılamazdı. Bütün bu bölgeler bilhassa 19 uncu asırdan itibaren, başta Beaufort, Fellows, Schönborn, Texier, Davies, Hirschfeld ve Seiff olmak üzere birçok seyahatçiler tarafından dolaşmış ve tasvir edilmiş, bilhassa Avusturya asillerinden Graf K. Lanckoronski'nin riyasetinde teşekkül eden ve meşhur arkeolog mimar G. Niemann ve arkeolog E. Petersen'i ihtiva eden heyet tarafından 1884 senesinde bu bölgelerin başlıca şehirleri tetkik edilmiş, şehirlerin umumi plânları ve toprak üzerinde bulunan başlıca harabeleri röleve edilmiş ve birçok plân, kesim ve detay resimleri ile birlikte 1890 senesinde hem almanca, hem de fransızca olarak intişar eden "Städte Pamphyliens und Pisidiens = Villes de Pamphylie et de Pisidie,, adlı anıtsal eserde ilim âlemine sunulmuştur. Bu eserde bu şehirlerin tarihçelerine dair de mufassal malûmat bulmak mümkündür. Birinci Cihan Harbinin sonunda Antalya havalisinin İtalyanlar tarafından işgali üzerine bazı İtalyan arkeologları bu bölgede istikşafalarda bulunmuşlar, fakat çalışmalarını daha ziyade müteferrik anıt ve kitabe bulmağa hasretmişlerdir. Bu bölgeye dair tetkiklerde bulunan Türkler arasında gerek Antalya vilâyetine dair başlı başına bir eser, gerek Antalya Halkevi dergisi "Türk Akdeniz,, de enteresan makaleler neşretmiş olan eski lise tarih öğretmenlerinden bay Süleyman Fikri Ertan'ın adını hürmetle anmayı bir borç sayarım.

Bu tetkik gezileri ve mahallî araştırmalardan sarfı nazar, Pamfilya, 19 uncu asrın ikinci yarısında Bergama, Efesos, Priene ve Miletos gibi büyük antik şehirlerin geniş ölçüde araştırılması ile temayüz eden ve aşağı yukarı tamamiyle İyonya'ya inhisar eden büyük Avrupa devletlerinin kazı faaliyetinden uzak kalmış ve bilhassa son 25 sene içinde, kolay gidilir ve kolay dolaşılır bir bölge olmakla beraber, arkeologların rağbetine pek az mazhar olmuştu. Benim ise, on gün gibi kısa bir müddet içinde, böyle geniş bir bölgede, esaslı tetkikler yapmam veyahut yeni birtakım keşiflerde bulunmam imkânsızdı. Bu seyahatimin esas gayesi başlıca harabelerin bugünkü durumunu incelemek, Lanckoronski'nin eserinin neşir tarihinden beri geçen aşağı yukarı 60 sene içinde bu harabelerde ne gibi değişiklikler olduğunu tesbit etmek ve bilhassa bu şehirlerde kazı imkânlarını araştırmaktı. Bana en fazla önemli gibi görünen bu ikinci noktayı göz önünde bulundurarak, civarlarında barınması şöyle dursun, ulaşılması

bile büyük güçlükler gösteren dağlık bölgedeki *Sagalassos*, *Kremna* ve *Selge* gibi şehirlerin tetkikinden vazgeçerek, araştırmalarını Antalya ovasında olup iyi yollarla Antalya'ya bağlı bulunan şehirlere inhisar ettirmeyi daha muvafık buldum. Fakat dağlık bölgelerdeki şehirlerin durumu hakkında bir fikir edinebilmek için bunlardan hiç olmazsa bir tanesini ve fikrimce en önemlisi olan Termessos'u ziyaret etmeyi ihmal etmedim.

Pamfilya ovasının başlıca beş büyük antik şehri olan *Attaleia* (Antalya), *Perge*, *Sillyon*, *Aspendos* ve *Side*'nin mevkilerine bir göz geçdirecek olursak, bunlardan *Attaleia*, *Sillyon* ve *Side*'nin ikizkenar bir üçgenin uçlarını aldığı, birbirine eşit olan iki kenardan birinin ortasında *Perge*'nin, diğerinin ortasında ise *Aspendos*'un bulunduğunu görürüz.

Bu bölgenin önemli antik şehirlerinden olan *Attaleia*'da (Antalya), bilhassa son asırda yapılan tahribat yüzünden, pek az eski eser kalmıştır. Lanckoronski zamanında hemen hemen el sürülmemiş olarak duran ve esas bünyesinden başka ihtiva ettiği kabartma ve kitabelerin bolluğundan dolayı da hususî bir ehemmiyet taşıyan muazzam surlardan, şehrin içindeki birkaç burç, Hadrian kapısı ve yanındaki kuleler, limana nazır büyük yuvarlak kule ve liman duvarlarının bazı münferit parçalarından başka, hiçbir eser kalmamıştır. Sur tahribatının orada bulunduğum esnada da devam ettiğini, hattâ surların üst kısımlarının yıkılması ile iktifa olunmayup bunların temellerinin bile söküldüğünü esefle gördüm. Son senelerde büyük bir imar faaliyetine sahne olan ve geniş caddelerle, Türkiyenin pek az yerinde emsaline raslanan bir parkla süslenmiş olan bu sevimli şehir de, yalnız İlk Çağ eserlerine değil, pek harap bir durumda bulunan Orta Çağ Türk eserlerine karşı da gösterilen ihmal doğrusu şayanı teessüftür. Kısmen Yivli minare yanındaki bir kilise yahut bir camiin içinde, kısmen ise avlusunda kurulmuş olan müze, bazı önemli eserler, meselâ etrafı tellerle bağlanacak kadar iptidai bir tarzda terkibedilmiş bazı lâhitler ihtiva etmekle beraber, her tarafı eski eserlerle dolu bir bölgeye yakıştıyacak derecede mütevazî bir durumda olup ilmi tasnif ve teşhirden mahrum bulunmaktadır. Antalya'nın içinde kazı yapıp yapılmıyacağı meselesine gelince : İlk Çağdan bugüne kadar meskûn kalmış bir şehirde araştırma yapmanın pek müşkül olduğunu ve burada yapılacak araştırmaların bilmeceburiye

mahdut sahalara inhisar edeceğini ikrar etmek mecburiyeti vardır.

Pamfilya ovasındaki diğer antik şehirler ise nisbeten mahdut bir zaman içinde gelişmiş ve İlk Çağın sonlarında ya tamamıyla terk edilmiş yahut da pek kesif bir surette iskân edilmemiş olduklarından, Antalya'ya nazaran, büsbütün başka bir durumda bulunmaktadırlar. Bu şehirlerin en önemlileri arasında *Perge*'yi zikretmek lâzımdır. Antalya'nın 15 km. doğu kuzeyinde ve Aksu Köy Enstitüsü'nün hemen yanında bulunan ve güzel bir şose ile vilâyet merkezine bağlanmış olan *Perge*'nin bugün dahi heybetli bir manzara gösteren harabeleri üç tarafı alçak tepelerle çevrilmiş düz bir saha üzerine yayılmış olup bu şehrin İlk Çağdaki büyüklüğü ve haşmeti hakkında bir fikir vermektedirler. Asırlar boyunca birçok değişiklikler ve genişlemelere uğramış olan şehir, surları, kapuları ve burçları ile birlikte, oldukça iyi muhafaza edilmiş bir durumda olup Lanckoronski'nin burada tetkiklerde bulunduğu devre nazaran, pek az değişiklik göstermektedir. Surun içinde, şehrin mihverlerini teşkil eden ve biri birini amut olarak kesen, yanları direkli galerilerle tahdid edilmiş geniş caddeler, bu caddelerin üzerinde yahut hemen civarında stoa, agora, gimnasyon, makellum gibi büyük binalar, mahiyetleri kesin olarak bilinmiyen diğer bazı anıtlar, surun dışında, sahne binasının cephesi müstesna olmak üzere, iyi muhafaza edilmiş bir tiyatro, gayet iyi bir durumda bulunan bir stadyon bilhassa zikre şayandır. Fakat toprak altında kalan eserlerin toprak üzerinde duranlardan kat kat fazla olduğunda şüphe yoktur. Bunlar arasında bu havalinin en büyük dinî merkezlerinden olan "Artemis Pergeia,, mâbedini keşfetmek arkeoloji âlemi için belki Efes'teki Artemis mâbedinin keşfi kadar önemli olacaktır. Bu şehirde kazıyı kolaylaştıracak âmiller arasında harabelerin Antalya'ya pek yakın oluşu, harabelerin hemen yanında istimplâklarına lüzum hâsıl olacak evler yahut tarlalar bulunmayışı, harabe sahasında, hiç olmazsa düzlük yerlerde, fazla toprak ve enkaz yığını bulunmayışı, kazıyı güçleştirecek âmiller arasında ise şehrin genişliği ve ihtiva ettiği binaların büyüklüğü gösterilebilir. Kazı heyeti, sıtmalık olan bu yerde gece de kaldığı takdirde, sivrisineklerle karşı hususî tertibat almak mecburiyetinde kalacaktır; mamafih bir otomobile malik olduğu takdirde, her gün Antalya'ya gidip gelmek kolaylığından da istifade edebilir.

Antalya'nın 45 km. doğusunda *Evrimedon* (Köprüçay) üzerinde ve bugünkü Belkis köyünün hemen yanında bulunan *Aspendos* şehri, esas itibariyle biri büyük, diğeri küçük olmak üzere iki tepenin üzerinde bulunmakta ve bugüne kadar pek iyi korunmuş olarak gelen tiyatro binasının haşmeti ile dikkat nazarlarını çekmektedir. Bu binada yalnız seyircilere tahsis edilen kısım değil, beş katlı muazzam bir apartıman şeklinde olan sahne binası pek az tadilâta uğramış bir şekilde, ayakta durmaktadır. Bu tiyatronun içinde, bugün dahi, muayyen mevsimlerde, pehlivan güreşleri yapılması ve bu güreşleri seyretmek üzere civar kasaba ve köylerden 5-6000 kişilik bir halk kütlesi toplanması, bu binada temsil geleneğinin binlerce sene canlı olarak kalmış olduğunu gösterdiğinden dolayı, hususî bir ehemmiyet taşımaktadır. Bu husus tiyatronun içerisinin temiz tutulmasına ve mümkün meretebe tahribten korunmasına yardım ettiğinden dolayı da önemlidir. Tiyatrodan başka tepelerden en büyüğünün üzerinde bulunan ve kısmen muazzam kemerli "substruction,"lara istinad eden *Aspendos* agora'sı, etrafındaki dükkânlar, bazilika (?), nimfeum gibi binalarla birlikte dikkate değer bir kül teşkil etmekte, fakat aynı zamanda, bu tepelerle nehir arasındaki düzlük sahada, Belkis köyünün evleri ve bahçeleri arasında, tuğladan yapılmış pek mühim binalar da ihtiva etmektedir. Şehre su isal eden ve bazı yerlerde üç katlı bir arkad şeklini alan kemerler de zikre şayandır. Perge'ye nazaran daha müşkül şartlar altında cereyan edeceği anlaşılan bu mevkiin kazılmasından önemli sonuçlar alınması pek muhtemeldir. Araştırmalara ilk önce şehrin en önemli kısmı olduğunda şüphe olmıyan iki tepe üzerinde ve arasındaki sahadan başlamak ve ancak burası tamamlandıktan sonra düz sahanın araştırılmasına geçilmek fikrimce en muvafık bir hareket olur. Bahis mevzuu olan sahadada ev yahut tarla bulunmayışı, pek fazla toprak yahut enkaz yığınlarının da göze çarpmayışı buradaki kazıları kolaylaştırabilecek gibi görünüyorsa da işin içine girmeden kesin bir fikir ileri sürmek her halde doğru olmaz. Diğer taraftan burasının da, Perge gibi, sıtmalık bir bölge olduğunu unutmamak lâzımdır.

Antalya'nın 80 km. doğusunda, denize doğru uzanın bir kayalık üzerinde bina edilmiş olan *Side* şehri, etrafı surla çevrilmiş müstahkem bir liman olup diğer Pamfilya şehirlerine nazaran daha

toplu bir manzara göstermektedir. Side'de, şehrin esas kapısının önünde, emsaline az raslanır anırsal bir nimfeum, surun içinde ise şehri baştan aşağıya kadar kateden ve ortasında muhtelif kollara ayrıldığı anlaşılan direkli bir cadde, gimnasyon, makellum, stoa ve agora gibi binalar ve diğer şehirlerde olduğu gibi, bir tepenin yamacına yaslanmış olmayıp düz bir saha üzerinde, cesim kemer inşaatı sayesinde, yapılmış olan ve sahne binası hariç olmak üzere, iyi bir durumda bulunan tiyatro, deniz kenarında bir yahut birkaç bazilika ve yahut mâbede ait olmaları muhtemel bulunan mermer sütun gövdesi, sütun başlığı, friz ve korniş gibi mimarî parçalar ve duvarlarında höcreler ihtiva eden bina kalıntıları, dalgakıranı ve rıhtımları bugün dahi kısmen mevcut olan bir liman bilhassa zikre şayandır. Burası 30 sene evveline kadar tamamiyle metruk sıtmalık bir yerdî ve, müdekkiklerden Daniell'in burada yakalandığı sıtmadan ölmesi ve Lanckoronski heyeti üyelerinden mimar G. Niemann'ın da burada hasta düşmesi üzerine, arkeologlar arasında pek iyi bir şöhrete malik bulunmuyordu. Bugün ise, bundan aşağı yukarı 30 sene önce buraya yerleştirilen Giritli göçmenlerin sahile yakın bir yerde, harabelerin arasında vücuda getirdikleri küçük, fakat sevimli bir köy bulunmakta ve bu havalide, görüştüğümüz köylülerin ifadesine nazaran, civardaki bataklıkların kurutulması üzerine, sıtmadan eser kalmamış bulunmaktadır. Bu köyde, yaşadıkları muhitin eski tarihine cidden meraklı ve bundan bir müddet önce yapılan bir şose için şehir dışındaki nimfeum'dan taş alındıkta, bu keyfiyeti kaza merkezi Manavgat'a gidip kaymakama şikâyetle bulunabilecek kadar eski eserleri candan seven insanlar bulunduğunu memnuniyetle gördüm. Her ne kadar modern bir köyün antik bir harabenin içinde bulunuşu buradaki araştırmaları güçleştirebilecek mahiyette görünebilirse de bu köyün eski şehrin ancak pek küçük bir kısmını işgal etmesi, tarlaların ise esas itibariyle surun dışında bulunması, aynı zamanda harabeler arasında pek fazla toprak ve enkaz yığını göze çarpmaması, hattâ denize yakın bazı binaların kazılmakla değil, süpürmekle kaldırılacak ince deniz kumu ile örtülü olması burada bir kazı yapılmasını teşvik eden âmiller arasında gösterilebilir. Yalnız eski ana caddenin temizlenmesi ve bu cadde nin yan taraflarındaki galerilere ait, büyük bir kısmı mevcut olduğu anlaşılan sütunların dikilmesi, zannıma göre Side'yi güney

Anadolu'nun bir Pompeyi'si haline getirmeğe kâfi gelecektir. Yalnız bu şehirde kuyu suyundan başka su bulunmadığından burada çalışacak olan heyetin Manavgat çayından su getirmesi icabedecektir.

Alçak tepeler yahut düz sahalar üzerinde bina edilmiş olan bu şehirlerin aksine olarak Antalya'nın aşağı yukarı 30 km. kuzeyinde bulunan ve kısmen şose, kısmen ise otomobil için geçilmesi oldukça güç tarla yolları ile Antalya'ya bağlı bulunan *Sillyon* vasatı olarak 200 m. yüksekliğinde, bütün Pamfilya ovasına hâkim bir tepenin üzerinde, Bergama gibi, bir akropol halindedir. Asıl şehir, düz bir platform şeklinde olan bu tepenin en üst kısmında ve diğer taraflara nazaran daha hafif meyilli olan tepenin batı yamaçlarında bulunmakta ve mükemmel bir taş tekniği gösteren muhkem bir surla çevrilmiş bulunmaktadır. Bergama'da olduğu gibi burada da, batı taraflarında inşaata elverişli sahalar temin etmek üzere, cesim istinat duvarları ve sunî tarasalar yapmak ihtiyacı kendini göstermiş, yamaçlara nazaran daha geniş olmakla beraber yine mahdut bir saha teşkil eden üst platformda ise binaları üst üste denebilecek tarzda sıkışık olarak yapmak gerekli olmuştur. Lanckoronski'nin eserindeki plânda bu tepenin gerek üzerinde, gerek yamaçlarında bulunan binaların yalnız küçük bir kısmı gösterilmiş, batı tarafından akropole çıkan yola ise hiç işaret edilmemiştir. Geniş bir ovanın ortasında bulunan bu tepe, pek tabii olarak, her devirde insanları cezbetmekten hali kalmamış olduğundan Sillyon'da muhtelif kavimlerin ve kültürlerin teselsülünü, diğer Pamfilya şehirlerinde olduğundan daha vazih bir surette, görmek ve Hellenistik, Romen, Bizans ve Türk devirlerine ait pek muhtelif mimarlık eserlerine raslamak mümkün oluyor. Sillyon'da yapılacak kazın, bilhassa kazı tekniği bakımından, güç ve aynı zamanda masraflı olacağı aşikârdır. Bununla beraber birçok enteresan binalar, meselâ oldukça iyi muhafaza edilmiş yan yana iki tiyatro binası yahut mükemmel Hellenistik taş işçiliği gösteren peristil'li binalar ihtiva eden bu akropolü kazı programından büsbütün çıkarmanın doğru olmayacağı, Pamfilya'da çalışacak heyetin burada da muayyen bir müddet çalışmasının ve çalıları kesmek, yahut icabeden yerlerde küçük sondajlar yapmak suretiyle hiç olmazsa toprak üstündeki binaları meydana çıkarmak suretiyle Lanckoronski'deki plânu tamamlamasının arkeoloji ilmi için bir kıymet ifade edeceği kanaatinde bulunmaktayım.

Pisidya'da, 1060 m. yüksekliğinde, Güllük dağının yamaçları arasında bina edilmiş olan *Termessos* şehri ise, Pamfilya şehirlerine nazaran, daha başka bir manzara göstermektedir. Buraya ulaşmak için tedrici olarak yükselerek ormanlar arasından geçen Antalya - Korkuteli şosesini 30 Km. lik bir mesafede, Yenice kahvesine kadar, takibetmek ve buradan, yaya olarak, kâh kesif fundalıklar, kâh ormanlıklar arasından geçen dik meyilli antik yolu 3,5 saat kadar tırmanmak lâzımdır. Fakat bu uzun yolculuğun meşakkat ve zahmeti yukarıya çıkıldıkta, son derece pitoresk bir yerde bina edilmiş olan şehir harabelerinin azameti, kayalıklar ve uçurumlar arasından Antalya ovasına kadar uzanan manzaranın heybeti karşısında azalmakta, nefis dağ havası tenefüs edildikte ve antik devirden kalma bir sarnıcın içinden bugün dahi fışkıran berrak ve buz gibi soğuk bir su içildikte büsbütün zail olmaktadır. *Termessos*, iki dağ yamacı arasına sıkışmış, bir kısmı uçurumlar, bir kısmı ise kuvvetli surlarla korunmuş antik bir dağ şehri hakkında güzel bir fikir vermekte ve civarında ziraate elverişli hiçbir saha ihtiva etmeyen bu dağlık bölgede kartal yuvasını andırır bir şehrin, ahalisinin bir kısmının şekavetle meşgul olduğu kabul olunsa bile, bu kadar gelişmiş olması insanı gayri ihtiyari hayrete düşürmektedir. Şehrin yanındaki nekropol-lerin genişliği ve yöresinde göze çarpan türbe, mezar anıtı ve lâhitlerin çokluğu ve işçilik bakımından nefaseti burada yaşamış olan insanların zenginliğini açıkça göstermektedir. Şehrin içi ise bugün gayet geniş bir harabe yığını halinde bulunmakta ve bu harabeler arasında agora'nın etrafını çeviren stoa'lar ve sair binalar, bir odeon olarak gösterilen, fakat bir *bulevterion* yahut *ekklesiasterion* olması da muhtemel bulunan ve son derece dakik bir taş işçiliği ile temayüz eden bir bina, Korint ve Lyon nizamında mütaaddit mâbedler, küçük olmakla beraber çok itinalı bir tarzda yapılmış ve zamanımıza kadar iyi muhafaza edilmiş olarak geldiği görülen bir tiyatro binası bilhassa tebarüz eylemektedir. Yalnız topraktan ziyade enkaz yığınlarının çokluğu ve bazı yerlerde orman halini alan fundalıkların kesafeti şehir içinde dolaşılmasını bir hayli güçleştirmekte, hattâ bazı binalara yaklaşılmasını imkânsız kılmaktadır. *Termessos* Pisidya'nın en iyi muhafaza edilmiş şehirlerinden biridir ve yer sarsıntıları sonunda yıkılmış olduğu anlaşılan binalarının enkazı hemen hemen hiç el sürülmemiş bir

halde durmaktadır ; öyle ki elde lüzumu olan gereçler bulundukta bu binalardan, büyük bir kısmının yeniden terkibine imkân hâsil olur kanaatindeyim. Fakat burada son derece verimli olacağında şüphe etmediğim bir kazı yapmak, bana, bizim vasıtalarımızla, hemen hemen inkânsız gibi görünüyor. Çünkü bugünkü vaziyetinde at yahut katırların bile çıkmasına elverişli olmıyan şehir yolunu baştan aşağıya kadar tamir etmek icabedeceği gibi, enkazı ve bu arada bazan tonlarca ağırlıkta olan taş blokları yerinden oynatmak yahut kaldırmak için birçok teknik vasıtalara ve bilhassa kuvvetli vinçlere ihtiyaç hâsil olacak, yöresinde hiçbir meskûn yer ihtiva etmiyen bu dağ başında gerek kazı heyetinin, gerek amelelerin barınması ve iâşesi ortaya ayrıca birçok müşküller koyacaktır.

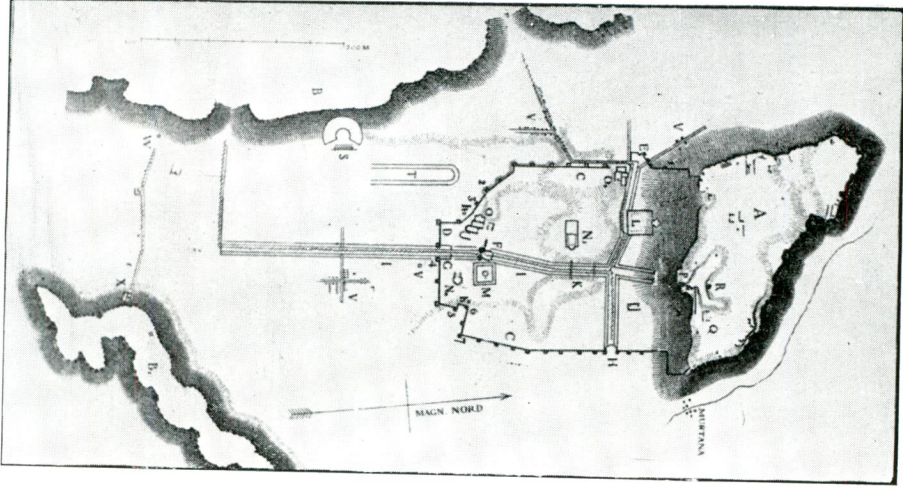
Gözden geçirmiş olduğumuz bu beş şehir başka başka karakterde olduğundan hususî bir ehemmiyet taşımaktadırlar. Bunlardan Perge Pamfilya ovasını kateden muhtelif yolların düğüm noktasında ve düz bir sahada kurulmuş olmakla beraber etrafındaki tepeler tarafından korunmuş bir ova şehri, Side bir deniz limanı, Aspendos bir nehir limanı, Sillyon ovaya hâkim bir şato, Termessos ise müstahkem bir dağ şehri tiplerini temsil etmekte ve bu tiplere uygun olarak birçok binalar ve tesisler ihtiva etmektedirler. Bu şehirlerde bugün toprak üzerinde duran binaların büyük bir kısmı Roma imparatorluk devrine, yani m. s. 2-3 asra aittir. Bütün Anadolu şehirlerinin bilhassa bu asırlarda büyük bir iktisadî ve kültürel gelişmeye sahne oldukları göz önünde bulundurulacak olursa, bu hususu tabii olarak karşılamak icabeder. Fakat bu asırlar Anadolu'sunu sadece geniş bir imparatorluğun bir parçası olarak telâkki etmek çok yanlış bir hareket olur. Çünkü gerek Roma hâkimiyeti zamanında, gerek daha eski devirlerde Anadolu'nun, kendisine hâkim olan büyük devletlerin tesiri altında kalan bir ülke olmayıp kültür ve sanat sahasında sahip olduğu binlerce senelik bir gelenek sayesinde, bu devletlerin sanatını beslemiş pek eski ve pek verimli bir kültür ve sanat kaynağı olduğu ve Roma imparatorluk devrinde de, batının tesirlerine en fazla açık olan İyonya'da bile, Roma sanatından pek az şey almasına mukabil bu sanata pek çok şeyler verdiği bugün tezahür eylemiş bulunmaktadır. Şu halde bütün bu şehirlerdeki anıtlar, Romalılar devrine ait olmakla beraber, Romalı değildir ; bunlar Anadolu çocukları

tarafından yapılmış öz Anadolu unsurlarının ve Anadolu sanatının Roma sanatına olan üstünlüğünün lâyikiyle anlaşılabilmesi için, büyük çapta kazılara bugüne kadar sahne olan İyonya'dan ziyade tesirlere nispeten daha kapalı bir bölgenin araştırılmasından çok Pamfilya gibi dış daha önemli sonuçlar çıkacağı aşikârdır. Şu halde Anadolu'nun bu verimli kültür bölgesindeki anıtların araştırılması bizim için millî bir vazifedir.

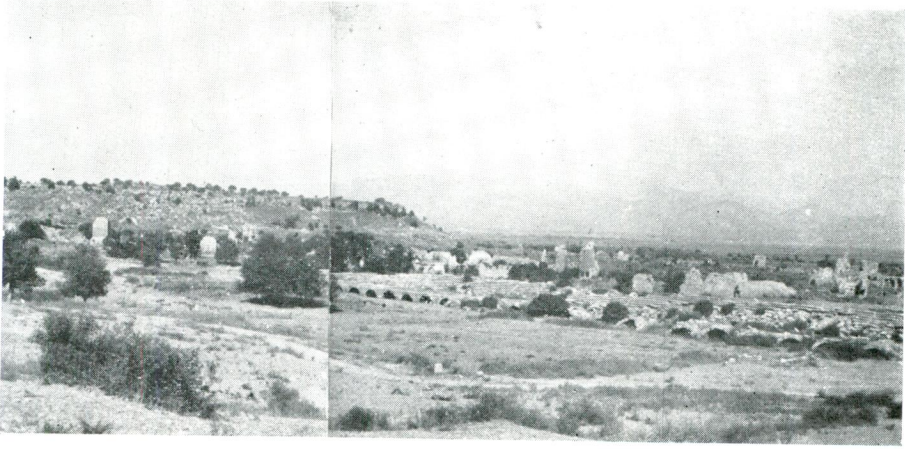
Fakat bunun için de hiç olmazsa ovalık kısımlarda bulunan başlıca Pamfilya şehirlerinin araştırılması lâzım geldiği fikrinde bulunuyorum. Bu büyük şehirleri baştan aşağıya kadar kazmanın kolay bir iş olmadığı, pek çok emek, vakit ve paraya ihtiyaç hissettireceği aşikârdır. Fakat Pamfilya'nın araştırılmasına dair uzun görüşlü bir plân vücade getirildikte ve bu plân her sene metodik bir surette tatbik edildikte bu işin başarılabilceğini kuvvetle tahmin ediyorum. Bu şehirlerden hangisinin ilk önce kazılması icabedeceği sualine gelince, ameliyata ilk önce Side'den başlanılmasının en doğru bir hareket olacağı kanaatindeyim. Yukarıda da söylediğim gibi, bu şehir harabelerinin, diğer şehirlerinkine nazaran, daha derli toplu olması, sahile yakın binaların deniz kumu ile örtülü bulunması, nisbeten müsait iklim şartları, Antalya ile bu mahal arasında iyi bir yol bulunması burada yapılacak bir kazı lehinde ileri sürülebilecek delillerin başlıcaları arasında gösterilebilir.

Fakat böyle bir şehirde yapılacak ameliyenin uzun süreceği ve belki bir insan ömrünü işgal edeceği tabiidir. Bu işin ileri götürülmesinde her şeyden önce sebat gerekli olup çizilecek esaslı bir programa göre her sene adım adım ilerlemek suretiyle şehrin büyük bir kısmı, yahut alınacak sonuçlara göre, tamamı meydana çıkarılmalı, kazılan binaların bir kısmı, ifrata varılmamak suretiyle, restore edilmeli ve bunların ilerideki bekası için lüzumlu olan korunma tedbirleri zamanında alınmalıdır. Fikrimce ancak Side bittikten sonra Aspendos'a yahut da Perge'ye geçmek caizdir.

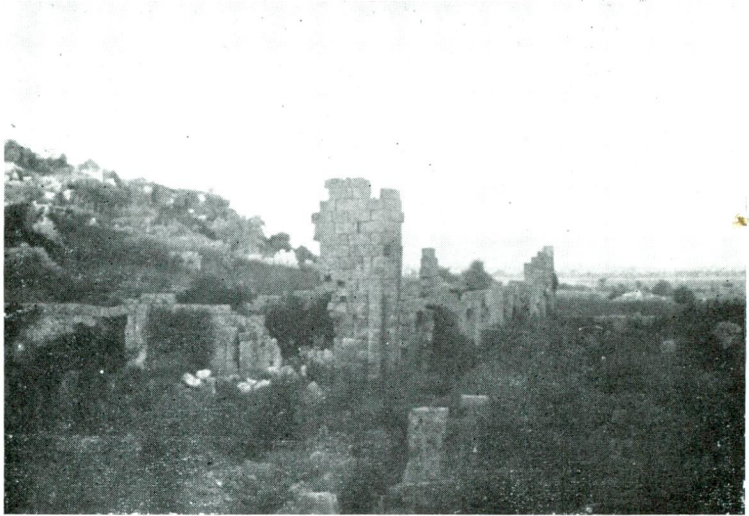
Bu kabîl büyük bir işin muvaffakiyetle ileri götürülebilmesi için bir çok şartların yerine getirilmesi ve her şeyden önce mütecanis bir kazı ekibi kurulması lâzımdır. Bir arkeolog olması gerekli olan kazı direktörünün yanında antik mimarlığa hakkiyle vakıf bir arkeolog - mimarın bulunması elzem olduğu gibi, tesbit ettiğime göre, pek mebzul kitabelere sahip bulunan bu şehirler



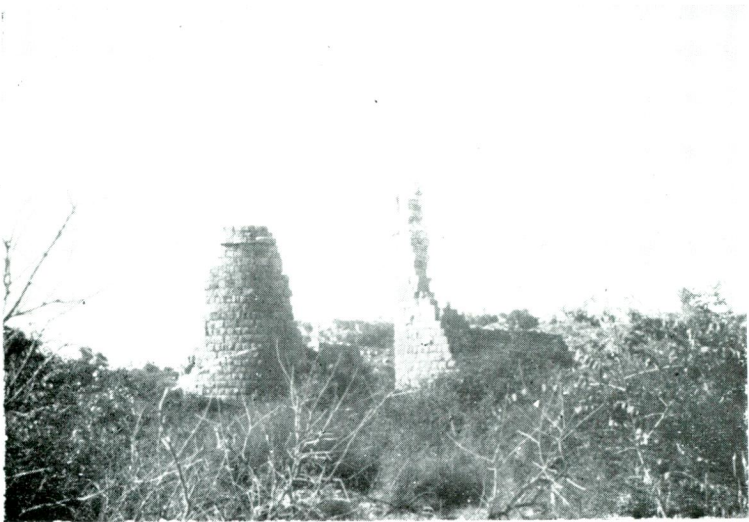
Res. 1 — Perge'nin umumî plânı (Lanckoronski'ye göre)



Res. 2 — Perge harabelerinin umumî manzarası



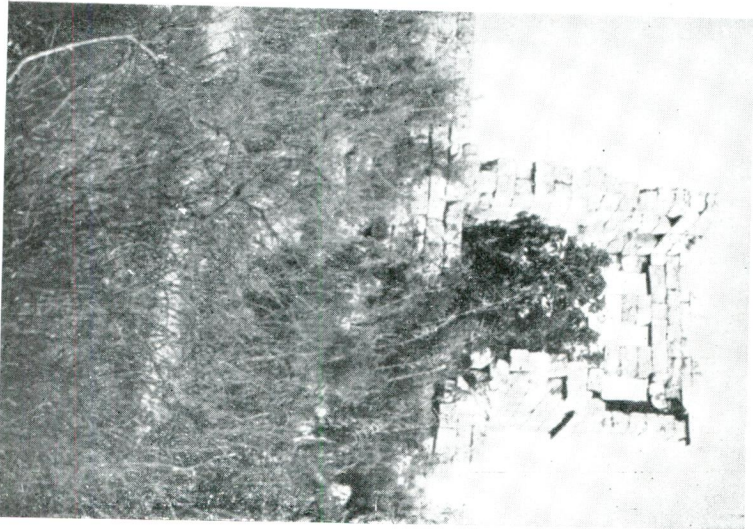
Res. 3 — Perge surları



Res. 4 — Perge. Sur kulelerinden



Res. 5 — Perge. Sur burçlarından



Res. 6 — Pegre. Sur burçlarından
Belleter, C. IX



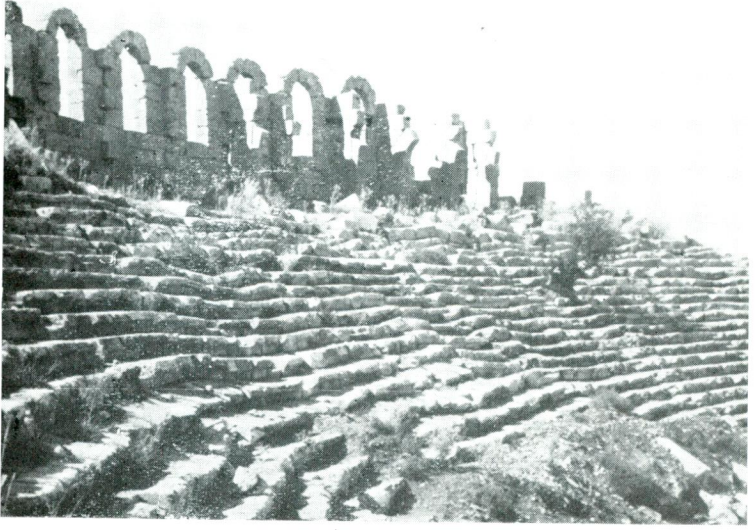
Res. 7 — Perge. Stadyon'un alt kısımları



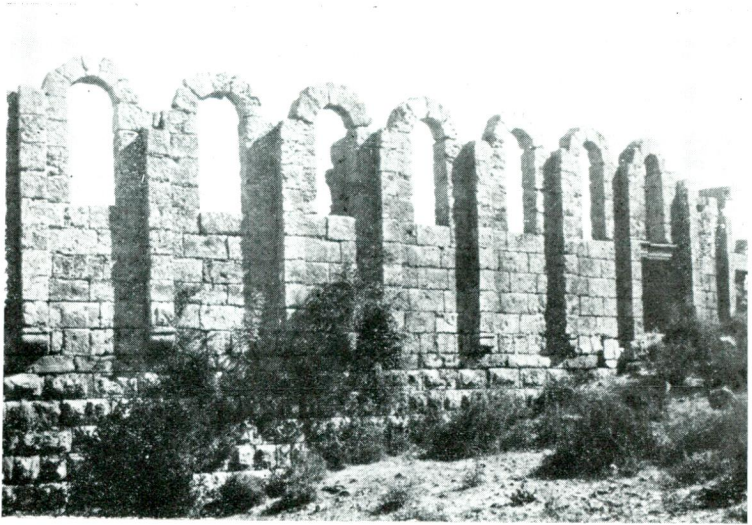
Res. 8 — Stadyon'un alt kısımları



Res. 9 — Stadyon kemerleri



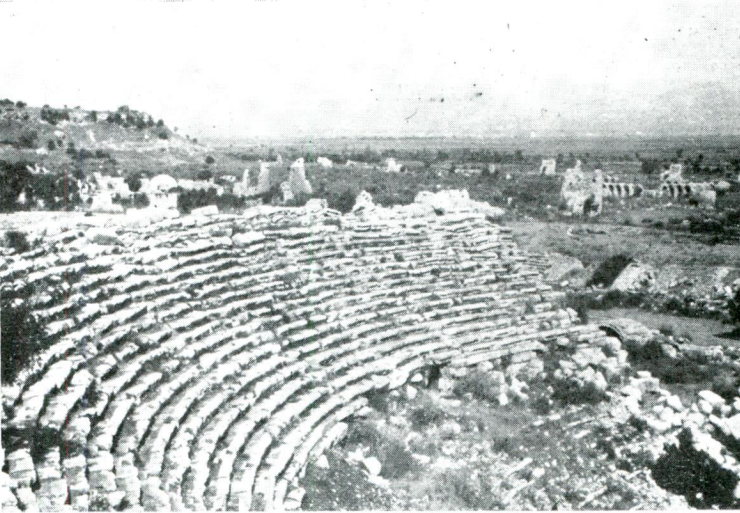
Res. 10 — Perge tiyatrosu



Res. 11 — Perge tiyatrosunun üst galeri kemerleri



Res. 12 — Perge tiyatrosunun yıkılmış sahne binası



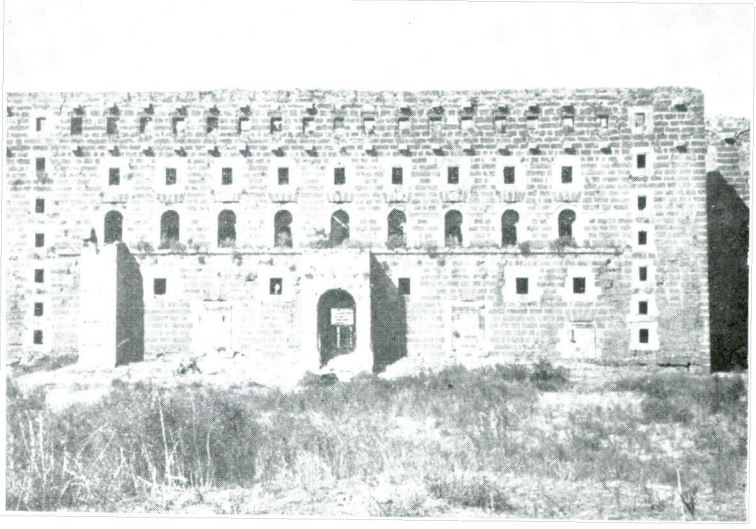
Res. 13 — Perge tiyatrosunun iç kısmı



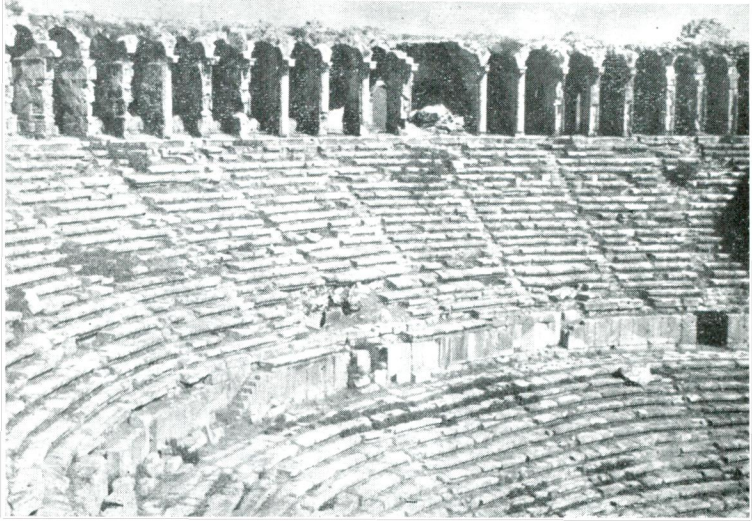
Res. 14 — Perge tiyatrosundan bir kapı



Res. 15 — Aspendos'un umumî plânı (Lanckoronski'ye göre)



Res. 16 — Aspendos tiyatrosunun sahne binası



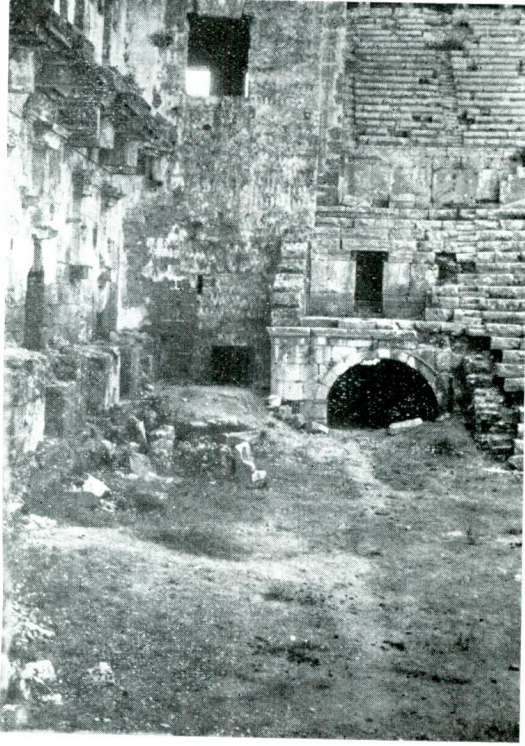
Res. 17 — Aspendos tiyatrosunun içi



Res. 18 — Aspendos sahne binasının iç cephesi (scenae frons)



Res. 19 — Aspendos, sahne binasının iç cephesinden başka bir görünüş



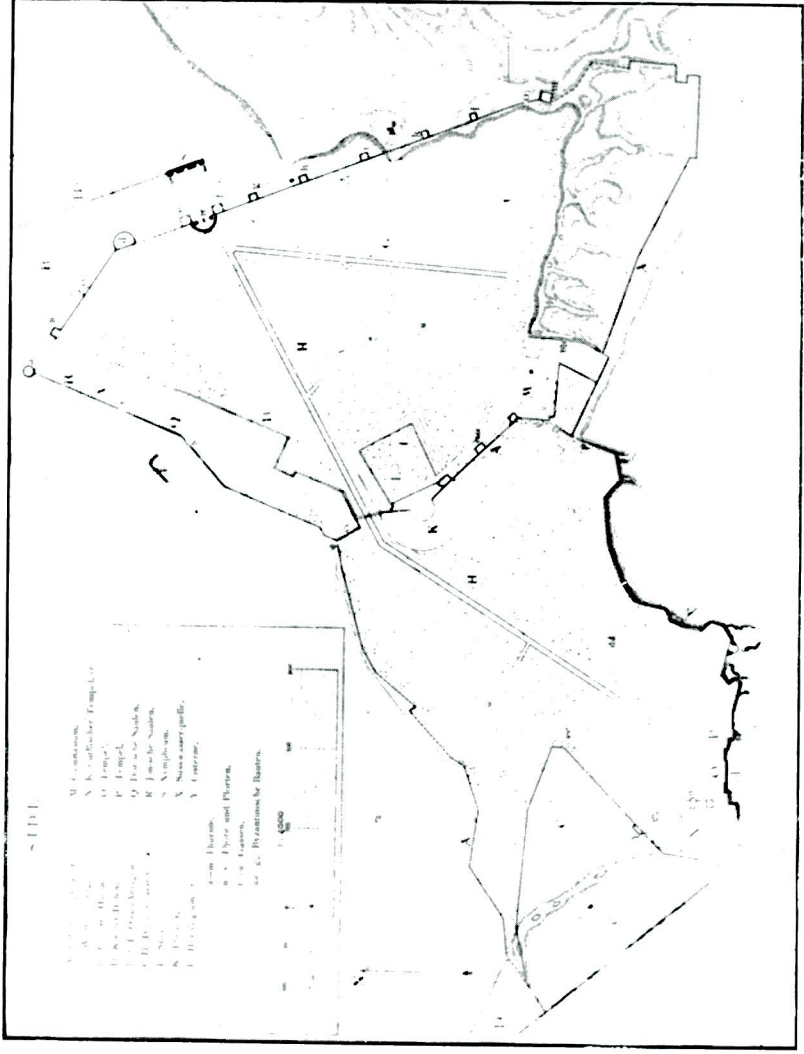
Res. 20 — Aspendos tiyatrosunun iç kısımları



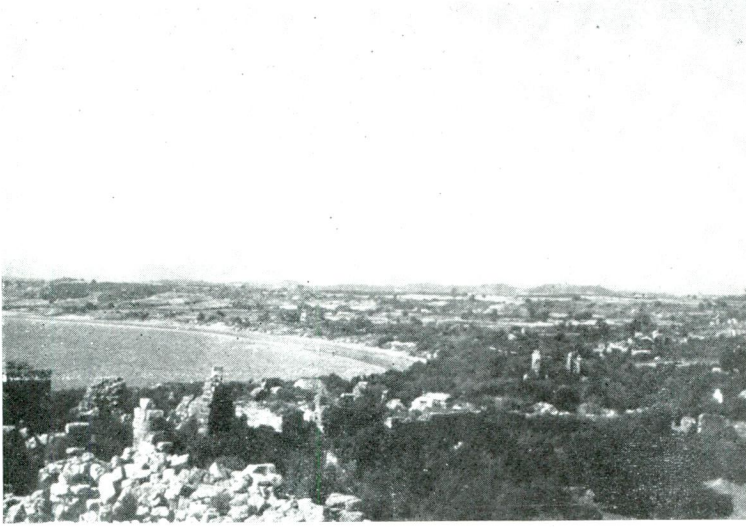
Res. 21 — Aspendos'un « Nimfeum » u



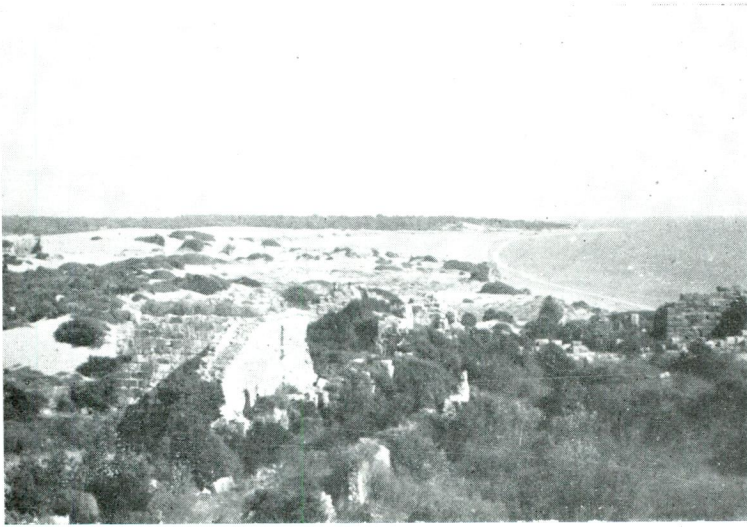
Res. 22 — Aspendes. Bazilika (?)



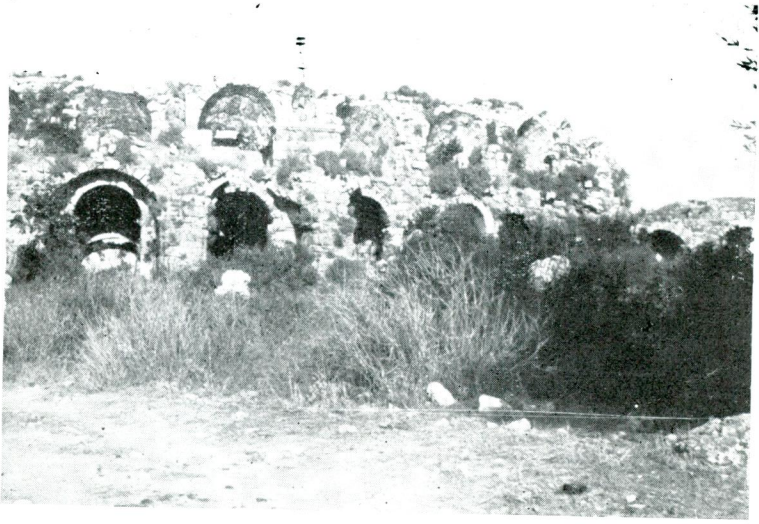
Res. 23 — Sida'nin umumi plâni (Lanekoronski'ye göre) *Bulleten, C. IX*



Res. 24 — Side harabelerinin umumî manzarası



Res. 25 — Side harabelerinden başka bir manzara



Res. 26 — Side tiyatrosu



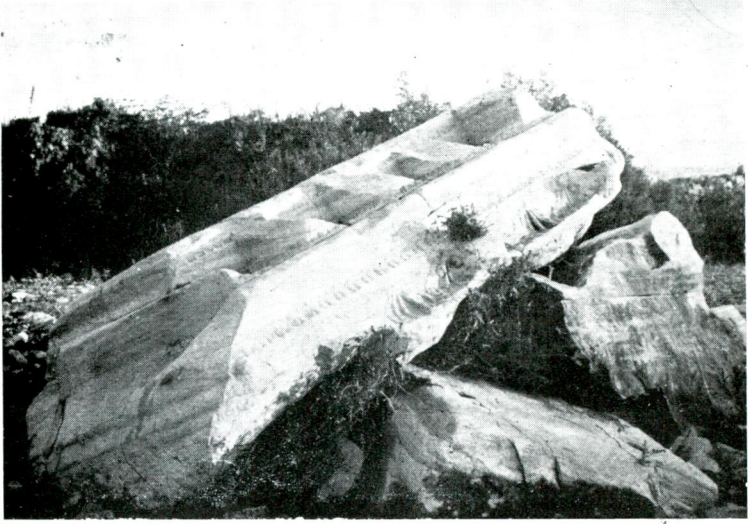
Res. 27 — Side tiyatrosunun iç kısmı



Res. 28 — Side'de denize yakın bina kalıntıları



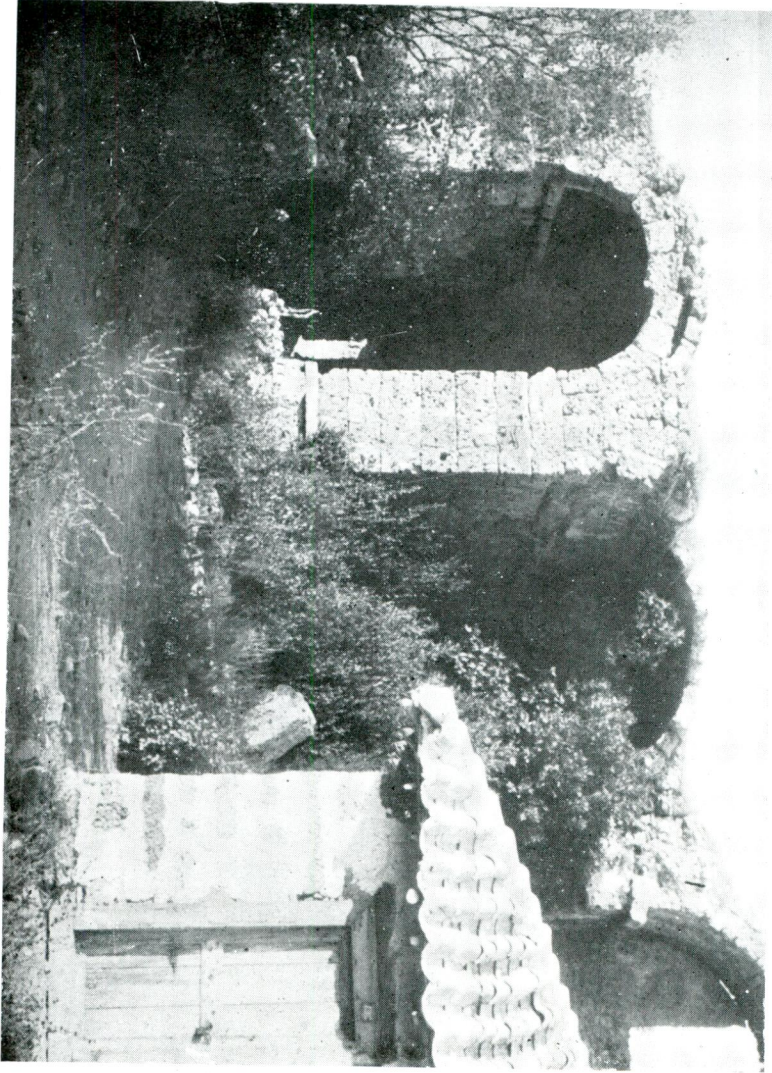
Res. 29 — Aynı binaya ait mimarlık parçaları



Res. 30 — Res. 28 deki binaya ait korniş parçaları



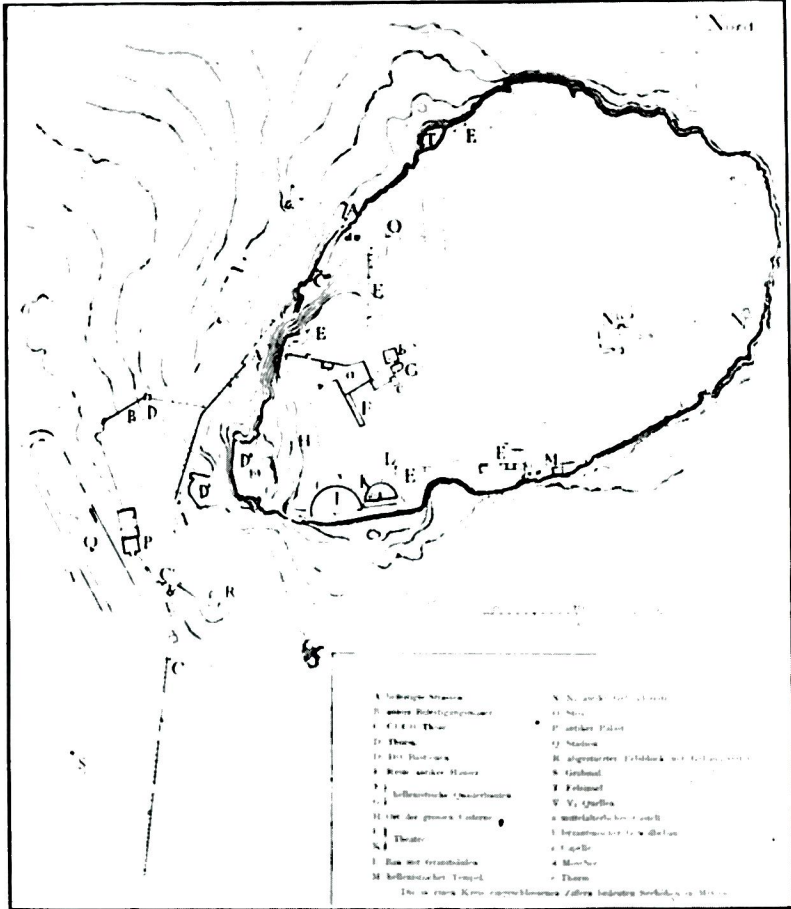
Res. 31 — Aynı binaya ait bir sütun başlığı



Lev : XXV

Res. 32 — Side'de denize yakın kemerler

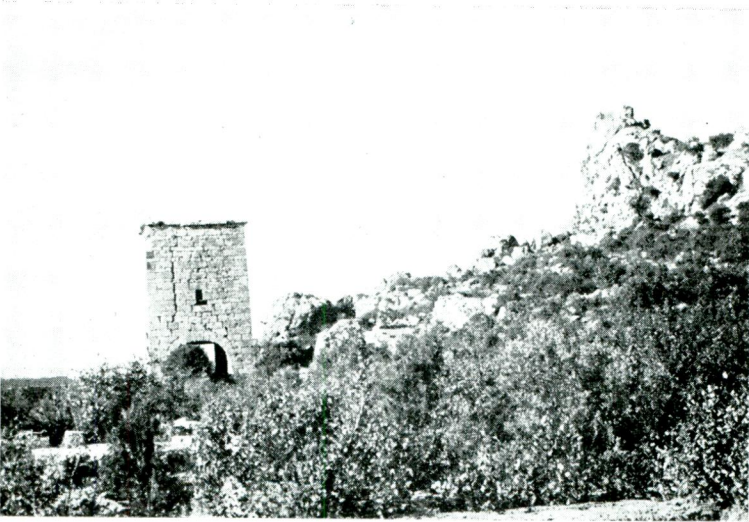
Bulleten, C. IX



Res. 33 — Silyon akropolünün ummî plâni
(Lanckoronski'ye göre)



Res. 34 — Sillyon'un uzaktan görünüşü



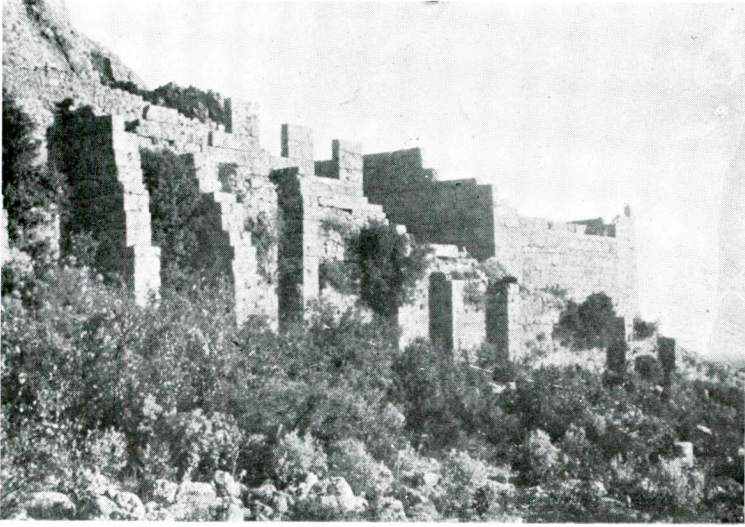
Res. 35 — Sillyon'un batı yamacındaki burçlar



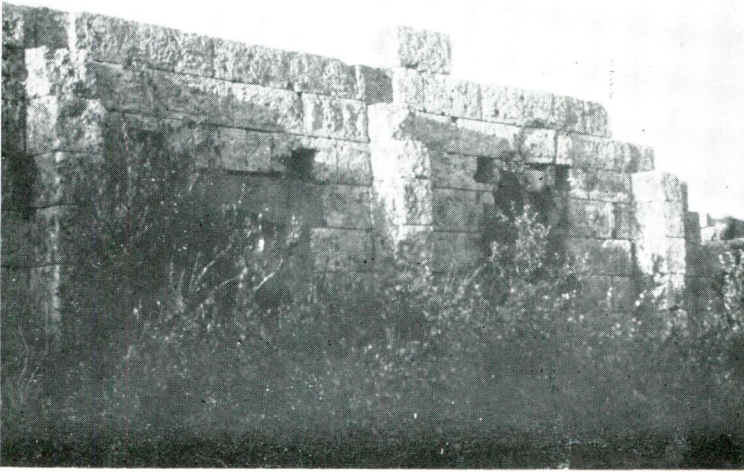
Res. 36 — Sillyon'un batı yamaeındaki binalar



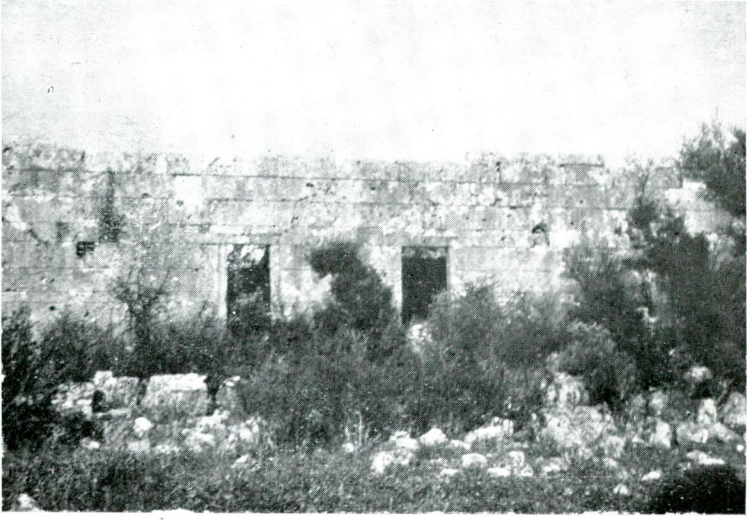
Res. 37 —Sillyon. İstinat duvarları ve tahkimat kalıntıları



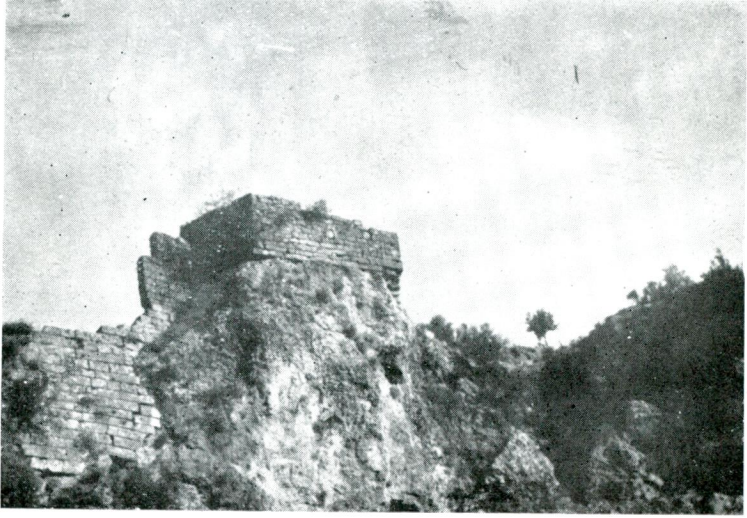
Res. 38 — Sillyon müstahkem yollar ve bunların istinat duvarları



Res. 39 — Sillyon. Hellenistik bina kalıntıları



Res. 40 — Sillyon. Hellenist'k bina kalıntıları



Res. 41 — Sillyon. Tahkimat kalıntıları



Res. 42 — Termessos'un umumî plâni
(Lanckoronski'ye göre)



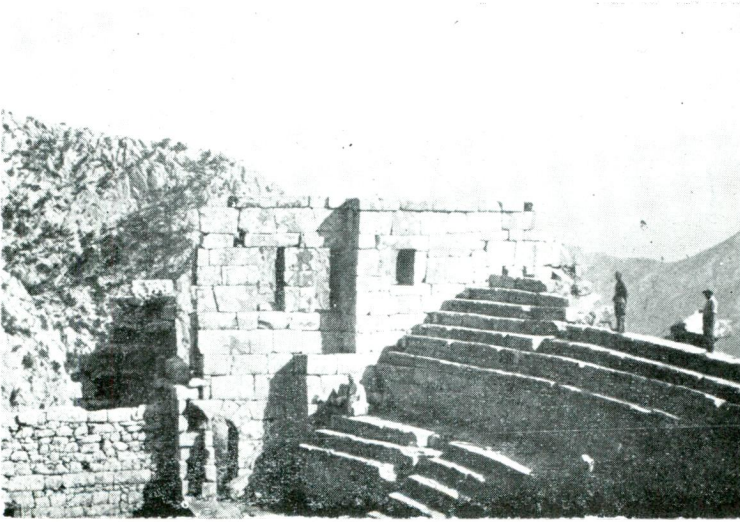
Res. 43 — Güllük dađı



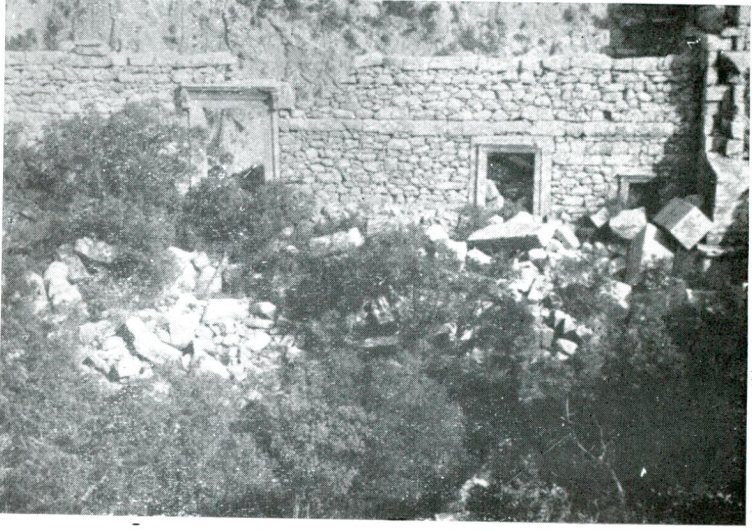
Res. 44 — Güllük dađına ait başka bir manzara



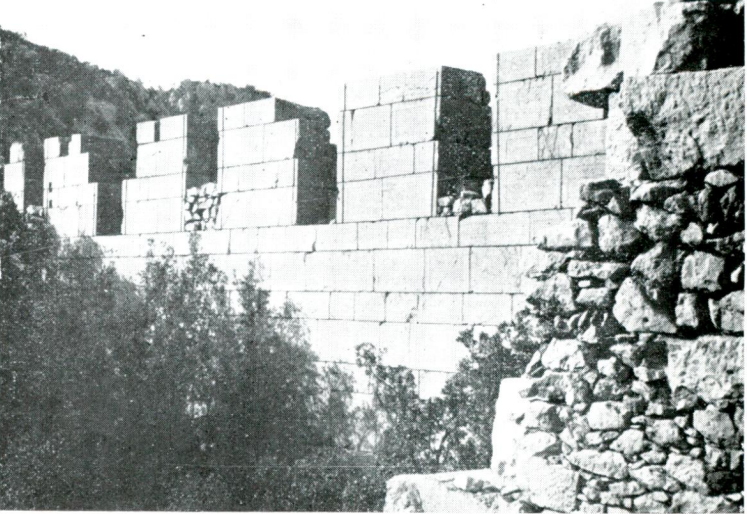
Res. 45 — Termessos'tan doğuya doğru bir manzara



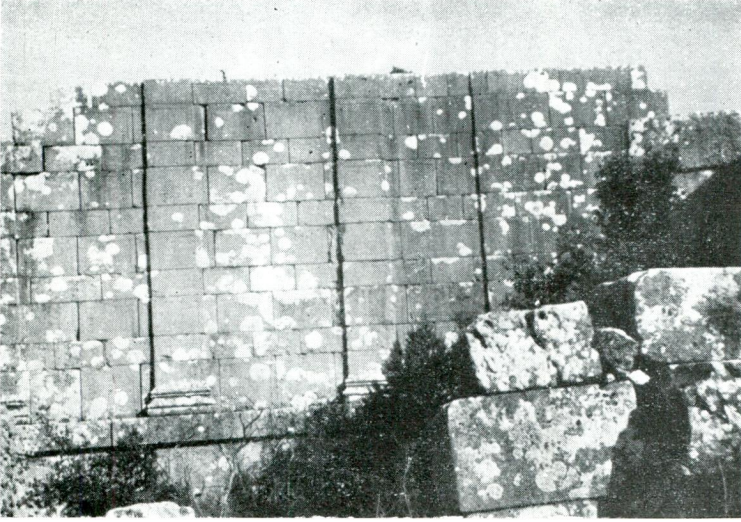
Res. 46 — Termessos tiyatrosu



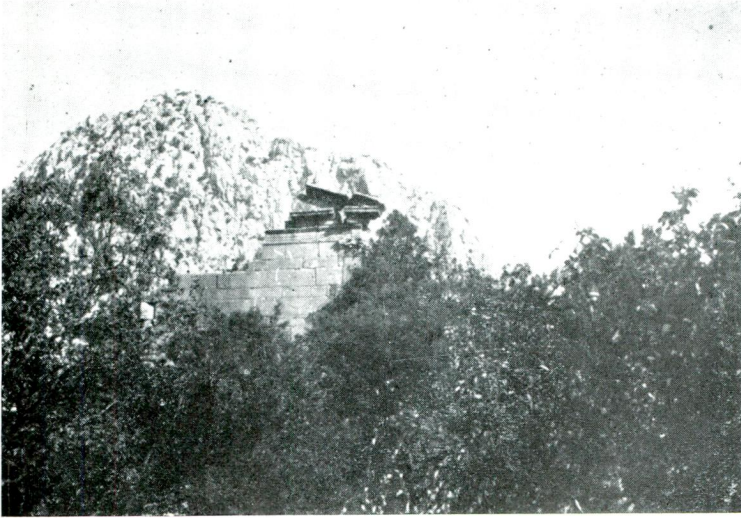
Res. 47 — Termessos tiyatrosunun sahne binası



Res. 48 — Termessos'ta «Odeon» olarak gösterilen bir bina



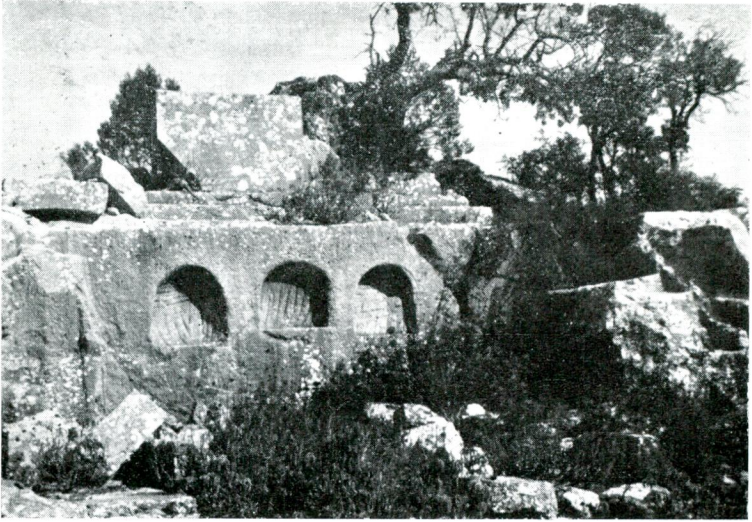
Res. 49 — Termessos mâbetlerinden biri



Res. 50 — Termessos'ta Korint nizamında bir mâbet



Res. 51 — Res. 50 deki mâbedin başka bir resmi



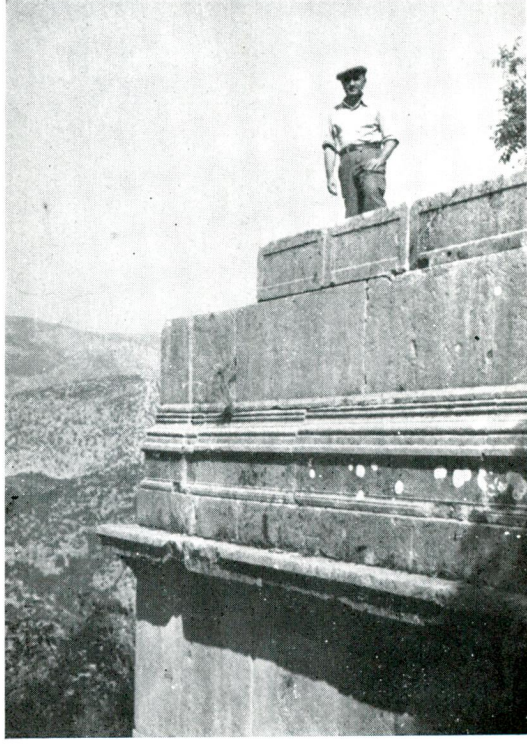
Res. 52 — Termessos agora'sının ortasındaki sunak



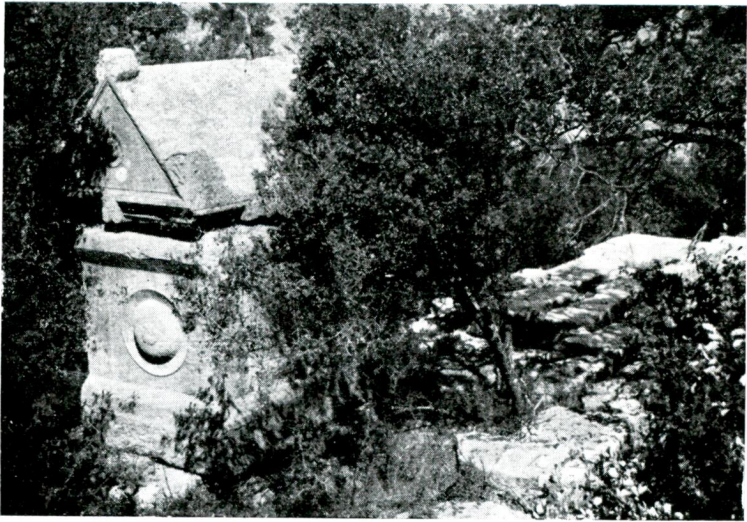
Res. 53 — Termessos harabelerinden : enkaz yığımları



Res. 54 — Termessos istinat duvarları ve sur kalıntıları



Res. 55 — Termessos civarındaki mezar anıtlarından biri



Res. 56 — Termessos nekropolündeki lâhitlerden bazıları

İçin bir epigrafiste de şiddetle ihtiyaç vardır. Kazı mevsimi olarak sonbaharda eylül - Kasım ayları en muvafık gibi görünüyor. Kazı vasıtası olarak kazma, kürek ve el arabasından başka ağır taşların kaldırılması ve icabında nakli için lüzumlu olan gereçlere ve bilhassa toprağın kolaylıkla taşınabilmesi için behemehal ray üzerinde yürüyen vagonetlere ihtiyaç hâsıl olacak ve zannıma göre Side gibi geniş bir şehirde günde vasati olarak 150 - 200 amele çalıştırmak icabedecektir. Şehir kazısı, yukarıda da söylediğimiz gibi, uzun ve devamlı bir mesai icabettirdiğinden, çadır altında yahut umumiyetle ilmi çalışmalara hiç de elverişli olmıyan gayri sıhhi köy evlerinde kalmak ve birçok kira parası vermekten se portatif barakalar inşa etmek her cihetten daha elverişli olacaktır. Fakat bütün bu işleri görmek ve masrafları karşılamak ancak normal zamanlarda mümkün olabileceğinden Pamfilya'da kazı işlerinin harbden sonraki bir zamana bırakılmasının bana zarurî gibi göründüğünü ve o zaman, Tarih Kurumu'nca muvafık görüldüğü takdirde, bu işi memnuniyetle üzerime alabileceğimi bildirir, bu seyahatte bana birçok hususlarda yardımcı dokunan mimar Bay Halit Uluç'a ve bu güzel ve istifadeli seyahati yapmamı mümkün kılan sayın Türk Tarih Kurumu Başkanlığına teşekkürlerimi sunarım.
