

*Atıf - Citation: Çetin, Y. 2023, "Erzurum Arkeoloji Müzesi Envanterinde Kayıtlı Bulunan İlhanlı Hükümdar Ebû Said Bahadır Han Dönemine Ait Bir Grup Sikke", Amisos, 8/15, 132-150 DOI: 10.48122/amisos.1371921*

## **AMİSOS / AMISOS**

Cilt/ Volume 8, Sayı/ Issue 15 (Aralık/ December 2023), ss./ pp. 132-150  
ISSN: 2587-2222 / e-ISSN: 2587-2230  
DOI: 10.48122/amisos.1371921



Özgün Makale/ Original Article

Geliş Tarihi/ Received: 09. 10. 2023  
Kabul Tarihi/ Accepted: 20. 11. 2023

### **ERZURUM ARKEOLOJİ MÜZESİ ENVANTERİNDE KAYITLI BULUNAN İLHANLI HÜKÜMDARI EBÛ SAİD BAHADIR HAN DÖNEMİNE AİT BİR GRUP SİKKE**

#### ***A GROUP OF COINS BELONGING TO THE PERIOD OF ABU SAİD BAHADIR KHAN, RULER OF ILKHANID, RECORDED IN ERZURUM ARCHEOLOGY MUSEUM***

**Yusuf ÇETİN – Fatih Mehmed ATALAY\***

#### **Öz**

1243 Köseadağ Savaşı sonrası tüm Anadolu Selçuklu toprakları ile birlikte Moğol valilerince yönetilen Erzurum, 1256 yılında İlhanlı Devleti'nin kurulması ile İlhanlı hâkimiyetine girmiştir. Stratejik konumundan dolayı tarih boyunca askeri ve ticari açıdan ön plana çıkmış olan Erzurum şehri İlhanlılar döneminde askeri, ilmi ve ticari alanlarda büyük bir gelişme göstermiştir.

Sikke bütün devletlerde olduğu gibi İlhanlılarda da bağımsızlığın ve egemenliğin sembolü olarak kabul edilmiş, her hükümdar başa geçtiğinde adına sikke kestirilmiştir. Erzurum'da adına ilk sikke kestiren İlhanlı hükümdarı Gazan Han olmuş, son hükümdar Ebû Said Bahadır Han (1316-1335) da 1316 yılında tahta çıktığında Erzurum'da adına hutbe okutup sikke darbettirmiştir. Döneminde en

\* Sorumlu Yazar/Responsible Author: Prof. Dr., İbrahim Çeçen Üniversitesi, Eğitim Fakültesi, Güzel Sanatlar Eğitimi Bölümü, Ağrı/Türkiye. E-posta: [yusufcetin04@hotmail.com](mailto:yusufcetin04@hotmail.com) ORCID ID: <https://orcid.org/0000-0001-7823-6812>

Yüksek Lisans Öğrencisi, İbrahim Çeçen Üniversitesi, Lisansüstü Eğitim Enstitüsü, Orta Çağ Anabilim Dalı, Ağrı/Türkiye. E-posta: [atalay2408@gmail.com](mailto:atalay2408@gmail.com) ORCID ID: <https://orcid.org/0009-0002-1019-1368>

çok sikke kestiren Ebû Said Bahadır Han dönemi sikkeleri genellikle gümüş malzemeden imal edilmiş olup yazının daha çok ön planda olduğu, bitkisel, geometrik bezemelerin yanı sıra inci dizileri ve düz çizgilerden oluşan çerçevelerin görüldüğü bir kompozisyon düzenlemesine sahiptir.

Bu çalışmada Erzurum Arkeoloji Müzesi'nde çok sayıda örneği bulunan Ebû Said Bahadır Han dönemine ait sikkelerin içerisinden on adet sikkeden oluşan tipolojik bir grup seçilmiştir. Bu sikkelerin malzeme ve teknik özellikleri ile üzerlerinde bulunan yazı ve bezemeler detaylı bir şekilde incelenerek İslami dönem sikkeleri içerisindeki yerleri ve önemleri karşılaştırmalı örneklerle değerlendirilerek ortaya konulmuştur.

**Anahtar Kelimeler:** İlhanlı, Ebû Said Bahadır Han, Erzurum, Müze, Sikke.

### Abstract

Erzurum, which was governed by Mongol governors along with all Anatolian Seljuk lands after the Battle of Köseadağ in 1243, came under Ilkhanid rule with the establishment of Ilkhanid State in 1256. The city of Erzurum, which has come to the fore in military and commercial terms throughout history due to its strategic location, showed great development in military, scientific and commercial areas during the Ilkhanid period.

Coins were accepted as a symbol of independence and sovereignty in the Ilkhanids, as in all states, and each ruler minted coins in his name when he came to power. Coins were accepted as a symbol of independence and sovereignty in the Ilkhanids, as in all states, and each ruler minted coins in his name when he came to power. The first Ilkhanid ruler to have a coin minted in Erzurum was Gazan Khan, and the last ruler, Abu Said Bahadır Khan (1316-1335), had a sermon read and coins minted in his name when he ascended to the throne in Erzurum in 1316. The coins of Abu Sa'id Bahadır Khan period, which produced the most coins during his period, were generally made of silver material and had a composition in which text was more prominent, vegetal and geometric decorations as well as straight lines and strings of pearls.

In this study, a typological group consisting of ten coins was selected among the coins belonging to the period of Abu Said Bahadır Khan, of which there are many examples in the Erzurum Archaeological Museum. The material and technical properties of these coins, as well as the inscriptions and decorations on them, were examined in detail, and their place and importance among the coins of the Islamic period were evaluated in the light of comparative examples..

**Keywords:** Ilkhanid, Abu Said Bahadır Khan, Erzurum, Museum, Coin.

### Giriş

İlhanlılar (H.654-758/M.1256-1357), Moğol kökenli olmaları sebebiyle Büyük Moğolların askeri yönetim ve hâkimiyet anlayışını benimsemişlerdir. Kafkasların ve Anadolu'nun zenginliği, jeostratejik önemi, askerî kaynak potansiyeli ve ticaret yollarının (İpek Yolu, Baharat Yolu ve Kuzey Ticaret Yolu) geçiş noktası üzerinde olması sebebiyle, bu bölgelere yönelmiş, gelişme stratejilerini bu bağlamda kurmuşlardır. Anadolu Selçuklu Devleti 1243 Köseadağ Savaşı sonrası Moğolların hâkimiyetine girmiş, birçok şehir ele geçirilmiş ve vezirler vasıtasıyla göstermelik sultanlarla ülke yönetilmiştir.<sup>1</sup> Erzurum da bu tarihten sonra İlhanlı Devleti'nin bir eyaleti durumuna gelmiştir.<sup>2</sup> Bu dönemde Erzurum dönemin en parlak şehirlerinden birisi olmuş, coğrafi konumuna bağlı olarak ticari açıdan önemli bir merkez durumuna gelmiştir. Bu durum, şehrin kültürel ve sanatsal gelişiminde de önemli rol oynamıştır. İlhanlılar şehri yeniden imar etmiş, şehir mimari açıdan adeta altın çağını yaşamıştır. Bu dönemden kalan eserlerin çoğu tahribata uğramasına rağmen önemli bir bölümü günümüze kadar gelebilmiştir.<sup>3</sup>

<sup>1</sup> Kalkan 2022, 86.

<sup>2</sup> Kürçüoğlu 2007, 101-107.

<sup>3</sup> Konukçu 1992, 74-77.

Son hükümdar olan Ebû Said Bahadır Han zamanında ekonomik açıdan bölgede bir canlanma meydana gelmiş, askeri ve idari hâkimiyet pekiştirildikten sonra, birçok şehirde darphaneler kurmuştur. Bunlardan birisi de Avnik'te kurulan darphane olmuştur.<sup>4</sup> Bu dönemde uygulanan sıkı idari ve ekonomik politikalar ile vergi gelirleri arttırılmış, hazine en rahat dönemini yaşamıştır.<sup>5</sup> Babası döneminde devletin dini tercihinin hâkim olan Şiiliği bırakarak, Sünniliği benimsemiş olan Ebû Said Bahadır Han, İslam'a büyük hizmetlerde bulunmuştur. Müzik, şiir ve hat sanatına ilgisi bulunan hükümdar, ilim adamlarına çok önem vermiş ve himayesinde korumuştur. Ebû Said Bahadır Han İran, Azerbaycan ve Erzurum'da birçok eser bırakmış ve halk tarafından adil bir hükümdar olarak anılmıştır.<sup>6</sup> Vezir-i azamı olan Emir Çoban tarafından 1297-1298 yılları arasında Pasinler civarında Aras Nehri üzerinde yaptırdığı Çoban Dede Köprüsü bu dönemden günümüze ulaşan en önemli eserlerden birisidir.<sup>7</sup>

### İlhanlı Dönemi Sikkelerinin Genel Özellikleri

İlhanlılar döneminde Anadolu'daki önemli gümüş madenleri ele geçirilmiş, kırkı aşkın darphane hükümdarlar adına sikke kesimi yapılmıştır. Aynı zamanda Anadolu'dan geçen ticaret yollarının denetimini de ele geçiren İlhanlılar, bu ticaretten vergi almışlar ve elde ettikleri yabancı paralar ile değerli madenleri bu darphanelerde sikkeye dönüştürmüşlerdir.<sup>8</sup>

İlhanlı dönemine ait sikkelerin büyük bir bölümünü gümüş sikkeler oluşturmaktadır. Sikkelerin ön yüzünde dini içerikte (kelime-i tevhid, kısa ayetler) yazılar, darb tarihi ve darb yeri ile ilgili bilgiler bulunurken (Res.1), arka yüzünde sikkeyi kestiren hükümdarın ismi-lakabı, hükümdara övgüler ve iyi dilekler şeklinde yazılar yer almaktadır (Res. 2).



**Res. 1:** İlhanlı dönemi sikkesi ön yüzü (URL 1).

**Res. 2:** İlhanlı dönemi sikkesi arka yüzü (URL 1).

İlhanlı Devleti sikkelerinin en önemli özelliği yazıların etrafını çevreleyen farklı formlarda oluşturulmuş kontur çizgiler ile kanar bordürleridir. Sikke formuna uygun olarak zeminlerinde; daire, kare, yonca yaprağı, yıldız, göbekli yıldız, gül yaprağı, birbirini kesen iç bükey yayların oluşturduğu geometrik çerçeve, altıgen, köşeleri damlalı altıgen, çiçek, üçgen, elips, mihraplı, kartuşlu gibi formlar yer almaktadır. Bordür ve çerçeveler tek olabildiği gibi bazen iki veya üç sıra halinde olabilmektedir. Bazen de bir sıra daire veya bir sıra inci dizisinden oluşan daire şeklinde de görülebilmektedir.<sup>9</sup> Çerçeve bordürleri kalın veya ince olabilmektedir. Sikkeler üzerindeki süsleme unsuru olarak kullanılmış geometrik motifler arasında saadet düğümü (geçme) ile küçük yıldızlar yer alırken, bitkisel motifler arasında ters lotus, palmet, kıvrık dal ve rumi motifleri görülmektedir (Res. 3).

<sup>4</sup> Aykut 1992, 100-101.

<sup>5</sup> Kalkan 2022, 98.

<sup>6</sup> Yuvalı, 1994, 119.

<sup>7</sup> Beygü 1936, 210; Konyalı 1960, 438; Gündoğdu vd. 2010, 268.

<sup>8</sup> Artuk 1971, 33; Akyıldız - Yıldırım 2017, 76.

<sup>9</sup> Yıldırım - Akyıldız 2017, 70.



**Res. 3:** İlhanlı dönemi sikkeleri üzerinde yer alan geometrik ve bitkisel bezemeler.

İlhanlı sikkeleri üzerinde Kur'an âyetlerine yazı olarak sıkça yer verilmiştir. Mezhepsel ibareler ise Moğolların İran'a yerleşmelerinden sonra görülmektedir. Özellikle ilk defa Olcayto sikkelerinde on iki imam ve dört halife isimleri ile "Ali Veliyyullah (Ali Allah'ın sevgili kuludur)" ibareleri görülmeye başlanmıştır.<sup>10</sup> Sikkelerde görülen diğer bir unsur da bazı Uygurca ibarelerin yer almasıdır.<sup>11</sup> Arapça yazılar arasındaki Uygurca "tegrin küçündür", "delekgegülük sen" gibi ibareler yer alır. Sikkelerde yazı karakteri olarak kûfi, sülüs ve Ma'kılı yazı çeşitleri kullanılmıştır. Anadolu'da sikke darby yapılan önemli İlhanlı darphaneleri Erincan, Erzurum, Bayburt, Diyarbakır, Sivas, Adilcevaz, Van, Siirt, Bitlis, Harput, Malatya, Niksar, Tokat, Kastamonu, Samsun, Amasya, Kırşehir, Ankara, Kayseri, Aksaray ve Alanya'dır.<sup>12</sup>

İlhanlı dönemi sikkelerinde malzeme olarak altın, gümüş ve bakırın yanı sıra bronz malzeme kullanımı da söz konusudur. Altın ve gümüş daha çok Hülagü Han, Geyhatu, Gazan Han, Olcayto Han ve Ebû Said Bahadır Han dönemlerde karşımıza çıkmaktadır.<sup>13</sup> İncelediğimiz Ebû Bahadır Han dönemine ait sikkelerde ise daha çok gümüş malzeme kullanılmıştır.

#### **Erzurum Arkeoloji Müzesi'nde Bulunan Ebû Said Bahadır Han Dönemine Ait Sikke Grubu**



**Res. 4:** 1 No'lu Sikke (Erzurum Arkeoloji Müzesi).

**1 No'lu Sikke:** Müze envanterinde 2367 numara ile kayıtlı bulunan sikke, 1977 yılında Zübeyir Yıldız'dan satın alınmıştır. Çapı 23 mm., ağırlığı 3.56 gr. olan sikke, gümüş madeninden darp tekniği ile kesilmiştir.

<sup>10</sup> Yıldırım - Akyıldız 2017, 66

<sup>11</sup> Akkaya 2011.

<sup>12</sup> Parlar 2002, 917-919.

<sup>13</sup> Yıldırım - Akyıldız 2017, 66.

**Sikkenin Ön Yüzü:** Ön yüzeyde tepelikli geometrik bir motifin içine yerleştirilen dört satırlık Kûfi yazı yer almaktadır. Orta kısımda yer alan yazı ile bir mihrap formu oluşturmuştur. Çift sıra halindeki tepelikli form sikkenin yan kenarından başlayıp sikkenin üst kenarında bir düğüm yaparak diğer kenarla birleştirilmiştir. Bu formun etrafına da yazılar yerleştirilmiştir. Tüm kompozisyon tam daire bir kontur ile çevrelenmiştir.

**Ortada:** “Allah, lâ ilâhe illallâh, Muhammed resûlallah”. “Ebu Bekr, Ömer, Osman, Ali” yazılıdır.

**Anlamı:** “Allah’tan başka ilah yoktur ve Hz. Muhammed O’nun elçisidir.” “Ebu Bekr, Ömer, Osman, Ali” dört İslam halifesinin ismi yazılıdır.

**Etrafında:** Kur’an-ı Kerim’den Bakara Suresi’nin 137. âyeti yazılıdır.

**Anlamı:** “Onlara karşı Allah sana yeter. O, duyardır, bilendir”.

**Sikkenin Arka Yüzü:** Arka yüzün orta kısmında beş satır Kûfi yazı yer almaktadır. Yazıların etrafı dört yandan yarım daire formunda tepelikli geometrik kare formu kontur içine alınmıştır. Çift sıra halinde düzenlenen bu konturun dört tepelik uçları yarım bombeli şeklinde uzatılarak, dıştaki yuvarlak daire kontura bağlanmıştır. Konturun boş köşe boşluklarına yazılar yerleştirilmiştir. Tüm kompozisyon içten tam daire, dıştan inci dizisi bir kontur ile çevrelenmiştir. İnci dizilerinin bir kısmı kesim hatasından dolayı kaybolmuştur.

**Ortada:** “Duribe fi eyyam-ı devletü sultanu’l a’zam Ebû Said halledallahu mülkehu”.

**Anlamı:** “Büyük Sultan Ebû Said, Allah’ın yardımcısı, Allah mülkünü daim etsin.” yazılıdır.

**Etrafında:**

**İç kenar:** “Na’ama, Allah, el-nasr” yazılıdır. (Mektup “Uygurca”, Allah’ın yardımı ne güzeldir.)

**Dış kenar boşluğu:** “Duribe, Lulu, fi, sene, is’nan, işrin, seb’a, mi’e” yazılıdır.

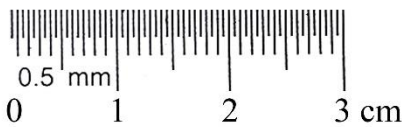
**Anlamı:** 722 senesinde Lulu’da darbedilmiştir.



ÖN YÜZ



ARKA YÜZ



**Res. 5:** 2 No’lu Sikke (Erzurum Arkeoloji Müzesi).

**2 No’lu Sikke:** Müze envanterine 2693 numara ile kayıtlı olan sikke, 1977 yılında Salih Toktaş’tan satın alınmıştır. Gümüş madeninden darp tekniği ile kesilen sikke 20 mm. çapında, 2.90 gr. ağırlığındadır.

**Sikkenin Ön Yüzü:** Ön yüzey dairesel formdaki bir çerçevede içinde Ma’kılı yazı bulunmaktadır. Bu formun etrafına da yazılar yerleştirilmiştir. Ma’kılı hat panonun dört köşesinde yer alan Dört Halife isimlerinin aralarında yıldız motifi yer almaktadır. İçten yer alan daire çerçevenin etrafını dışarıdan bir sıra inci dizisi çevrelemektedir.



**Ortada:** ““Lâ ilâhe illallah Muhammed resûlallah sallallahu aleyhi” yazılıdır.

**Anlamı:** “Allah'tan başka ilah yoktur ve Hz. Muhammed O'nun elçisidir” yazılıdır.

**Etrafında:** Dört Halifenin isimleri “Ebu Bekr, Ömer, Osman, Ali” yazılıdır.

**Sikkenin Arka Yüzü:** Arka yüzde tepelik formundaki geometrik motif içine yerleştirilen beş sıra Kûfi yazı bulunmaktadır. Tüm kompozisyonlar düz tam daire bir kontur içine alınmıştır. Zeminde boşluklara saadet düğümü motifleri yerleştirilmiştir. Daire çerçevenin etrafı bir sıra inci dizisi ile kuşatılmıştır.

**Ortada:** Daire içerisinde beş satır Kûfi yatay yazıda “Duribe es-sultânü'l-âlim el- âdil, duribe Busaide (Uygurca Ebû Said), Erzurum, Bahadır Han halledellahu mülkehu” yazılıdır.

**Anlamı:** “Allah mülkünü daim etsin. Adaletli Sultan Ebû Said Bahadır Han tarafından Erzurum'da darbedilmiştir” yazılıdır.

**Etrafında:** Yatay yazıların üst sağ dikey ve alt ve sol dikeyinde Kûfi yazıyla, “Duribe, fi, sene, selâse, selâsîn, .... (aşınma nedeniyle silik)” yazılıdır.

**Özellik:** 733 olarak okunan tarihin, 33 kh (el-hânî) = 734/5 olmalıdır. Sene şemsidir.



**Res. 6:** 1. No'lu Sikke (Erzurum Arkeoloji Müzesi).

**3 No'lu Sikke:** Müze envanterine 2711 numara ile kayıtlı olan sikke, 1977 yılında Salih Toktaş'tan satın alınmıştır. Gümüş madeninden darp tekniği ile kesilen sikke, 22 mm. çapında, 2.95 gr. ağırlığındadır.

**Sikkenin Ön Yüzü:** Ön yüzün orta kısmında üç satır halinde Kûfi yazı bulunmaktadır. Yazılar çift sıralı, sekiz dilimli yarım dairenin birbirine bağlanmasıyla oluşturulmuş bir geometrik kontur içine alınmıştır. Bu konturun etrafına düz ve tam daire formunda ikinci bir kontur yerleştirilmiştir. En dış çerçevede ise kısmen tahrip olmuş durumda inci dizisinden oluşan bir çerçeve yer almaktadır.

**Ortada:** “Lâ ilâhe illallah Muhammed resûlallah” yazılıdır.

**Anlamı:** “Allah'tan başka ilah yoktur ve Hz. Muhammed O'nun elçisidir” yazılıdır.

**Etrafında:** Sekiz dilimli formun üst, sağ, alt ve sol dikeyindeki boşluklarda Dört İslam Halifesi olarak “Ebu Bekr, Ömer, Osman, Ali” yazılıdır.

**Sikkenin Arka Yüzü:** Sikkenin arka yüzeyinin orta kısmında üç satır yazı bulunmaktadır. Yazıların kenarları tepelik şeklinde düzenlenen sekiz kenarlı geometrik kontur içine alınmıştır. Çift sıra düzenlenen konturda tepelik uçları “V” şeklinde uzatılarak, dıştaki düz tam daire kontura bağlanmıştır. Bu konturun köşe boşluklarına yazılar yerleştirilmiştir. Tüm kompozisyon inci dizisi bir kontur ile çevrelenmiştir. İyi durumda olan sikkenin kenara yakın

kısımlarında az da olsa silinmeler meydana gelmiş, kesim tarihine ait bazı rakamlar okunamamıştır. H.7...9/M.13...9 senesi Ebû Said Bahadır Han'ın hükümdarlık yıllarına denk gelmektedir.

**Ortada:** “Düribe, es-sultan’ül a’zam, Ebû Said Bahadır Han, halledallahu mülkehu, duribe Musul” yazılıdır.

**Anlamı:** “Allah mülkünü daim etsin. Adaletli Sultan Ebû Said Bahadır Han tarafından Musul’da darp edilmiştir” yazılıdır.

**Etrafında:** Sikkenin en dıştaki sekiz köşe bölümlerinde, “Düribe, fi, sene, sitte, ... ve seb’a, mi’a” yazılıdır.

**Anlamı:** 7...7 senesinde Musul’da darbedilmiştir.



**Res. 7:** 4 No’lu Sikke (Erzurum Arkeoloji Müzesi).

**4 No’lu Sikke:** Envantere 2724 numara ile kayıtlı olan sikke 1977 yılında Salih Toktaş’tan satın alınmıştır. Gümüş madeninden darp tekniği ile basılan sikke 21 mm. çapında, 3.20 gr. ağırlığındadır.

**Sikkenin Ön Yüzü:** Ön yüzün orta kısmında üç sıra Kûfî yazı bulunmaktadır. Yazı sekiz çeyrek dairenin birbirine bağlanmasıyla oluşturulmuş çift kademeli bir kontur içine yerleştirilmiştir. İçte bulunan kontur dıştaki kontura göre daha kalın tutulmuştur. Bu konturun etrafına düz, tam daire üçüncü bir kontur, bunun da etrafına yerleştirilen inci dizisi ile kompozisyon tamamlanmıştır. Sikke, Ebû Said Bahadır Han döneminde H.726-M.1325/1326 yılında Tebriz’de darbedilmiştir.

**Ortada:** “Lâ ilâhe illâ Allah Muhammed resûlallah” yazılıdır.

**Anlamı:** “Allah’tan başka ilah yoktur ve Hz. Muhammed O’nun elçisidir”.

**Etrafında:** Bu formun üst, sağ dikey, alt ve sol dikeyinde dört İslam halifesi olarak “Ebu Bekr, Ömer, Osman, Ali” isimleri yazılmıştır.

**Sikkenin Arka Yüzü:** Sikkenin arka yüzünün ortasında üç sıra Kûfî yazı bulunmaktadır. Yazılar etrafı tepelikli, kapalı formların bulunduğu sekiz kollu yıldız içine alınmıştır. Etrafında yer alna her bir kapalı formun içine sikkenin kesim tarihi ve darp yerini belirten yazılar yerleştirilmiştir. Bu formun etrafını bir daire, en dış çerçeve ise inci dizisi konturdan oluşmaktadır. Oldukça iyi durumda olan sikkenin alt kısımlarına denk gelen inci dizisi hatalı kesimden dolayı kısmen yok olmuştur. Bu kısımlarda bulunan yazı ve kontur çizgilerinde de hafif silinmeler olmuştur.

**Ortada:** “Duribe, es-sultan’ül a’zam, Ebû Said Bahadır Han, halledallahu mülkehu, duribe Tebriz”.

**Anlamı:** Allah mülkünü daim etsin, Allah'ın yardımcısıdır, Büyük Sultan Ebû Said Bahadır Han Tebriz'de darbedilmiştir.

**Kenerlarda:** Sikkenin en dış sekiz köşeli kapalı formlarında “Duribe, fi, sene, sitta, ıřrun, sab'a, mi'a” yazılıdır.

**Anlamı:** 726 senesinde darbedilmiştir.



**Res. 8:** 5 No'lu Sikke (Erzurum Arkeoloji Müzesi).

**5 No'lu Sikke:** Müze envanterine 2752 numara ile kayıtlı bulunan sikke, 1977 yılında Salih Toktaş'tan satın alınmıştır. Gümüş madeninden darp tekniği ile kesilen sikke 24 mm. çapında, 3.60 gr. ağırlığındadır.

**Sikkenin Ön Yüzü:** Ön yüzün orta bölümünde beş sıra Kûfi yazı bulunmaktadır. Kompozisyon düz tam daire bir kontur içine alınmıştır. Zeminde yer alan boşluklara, aynı hizada dört adet saadet düğümü motifi yerleştirilmiştir. Dıştaki dairesel çerçevenin etrafını da bir sıra inci dizisi çevrelemektedir.

**Ortada:** Daire çerçeve içerisinde kûfi yazıda, “Lâ ilâhe illâllah, duribe, Muhammed, Ahlat, Rasûl Allah” yazılıdır.

**Anlamı:** “Allah'tan başka ilah yoktur ve Hz. Muhammed O'nun elçisidir. Darb Ahlat”

**Etrafında:** Kompozisyonun üst sağ dikeyi ile alt ve sol dikeyinde, dört halifenin isimleri “Ebu Bekr, Ömer, Osman, Ali” yazılıdır.

**Sikkenin Arka Yüzü:** Sikkenin bu yüzeyinde tepelik formlu, sekiz kollu yıldız motifi içerisinde üç satır Kûfi yazı göze çarpmaktadır. Bu form önce daire formunda bir bordür, sonra inci dizisinden oluşan bir başka bordür ile çevrelenmiştir.

**Ortada:** “Duribe fi eyyami devlet es-sultan'ül a'zam Ebû Said halledallahu mülkehu” yazılıdır.

**Anlamı:** “Büyük Sultan Ebû Said, Allah'ın yardımcısıdır, Allah mülkünü daim etsin.” yazılıdır.

**Etrafında:** “Duribe, fi, sene, is'nan, ıřrin, seb'a ve mi'e” yazılıdır.

**Anlamı:** 722 senesinde darbedilmiştir.





**Res. 9:** 6 No'lu Sikke (Erzurum Arkeoloji Müzesi).

**6 No'lu Sikke:** Müze envanterine 3005 numara ile kayıtlı bulunan sikke, 1978 yılında Ferzende Sönmez'den satın alınmıştır. Gümüş madeninden darb tekniği ile kesilensikke 22 mm. çapında, 3.55 gr. ağırlığındadır.

**Sikkenin Ön Yüzü:** Ön yüzde tepelikli, üç dilimli geometrik bir form içine dört sıra Kûfi yazı yerleştirilmiştir. İçte yer alan yazı kuşağı ile bir mihrap formu oluşturulmuştur. Çift sıra halinde düzenlenen tepelikli form sikkenin kenarlarından başlayıp en üst kenarında bir düğüm yaparak diğer kenarla birleştirilmiştir. Bu formun çevresine de yazılar yerleştirilmiştir. Kompozisyonun tamamı düz ve tam daire bir kontur içine alınmıştır.

**Ortada:** “Duribe fi eyyam-ı devletü sultanu’l a’zam Ebû Said halledallahu mülkehu” yazılıdır.

**Anlamı:** “Büyük Sultan Ebû Said, Allah’ın yardımcısıdır, Allah mülkünü daim etsin. Dört İslam Halifesinin ismi “Ebu Bekr, Ömer, Osman, Alî” yazılıdır.

**Etrafında:** Kur’an-ı Kerim’den Bakara Suresi’nin 137. âyeti yazılıdır.

**Anlamı:** “Onlara karşı Allah sana yeter. O, duyardır, bilendir.”

**Sikkenin Arka Yüzü:** Arka yüzeyin ortasında beş satır kûfi yazı bulunmaktadır. Yazılar dört kenarı tepelik formunda düzenlenen kare formunda iki sıra kontur içine alınmıştır. İki sıra halinde düzenlenen konturun dört tarafta bulunan tepeliklerin uçları yarım bombeli şekilde uzatılarak en dıştaki yuvarlak daire kontura bağlanmıştır. Konturun köşe boşluklarına yazılar yerleştirilmiştir. Kompozisyonun tamamı inci dizisi bir kontur ile çevrelenmiştir. Sikkenin kenar kısımlarında yer yer silinmeler bulunmaktadır.

**Ortada:** “Duribe fi eyyami devlet es-sultan’ül a’zam Ebû Said halledallahu mülkehu” yazılıdır

**Anlamı:** “Büyük Sultan Ebû Said, Allah’ın yardımcısıdır, Allah mülkünü daim etsin.

**Etrafında:**

**İç kenar boşluğu:** “Na’ama, Allah. el-nasr.” (Mektup “Uygurca”, Allah’ın yardımı ne güzeldir.) yazmaktadır.

**Dış kenar boşluğu:** “Duribe, Tebriz, fi sene, is’nan, ışrin, seb’a, mi’e” yazılıdır.

**Anlamı:** Allah mülkünü daim etsin, Büyük Sultan Ebû Said, 722 senesinde Tebriz’de darbedilmiştir.



**Res. 10:** 7 No'lu Sikke (Erzurum Arkeoloji Müzesi).

**7 No'lu Sikke:** Müze envanterine 3012 numara ile kayıtlı bulunan sikke, 1978 yılında Ferzende Sönmez'den satın alınmıştır. Gümüş madeninden darb tekniği ile kesilen sikke 21 mm. çapında, 3.50 gr. ağırlığındadır.

**Sikkenin Ön Yüzü:** Ön yüzün ortasında iki kademeli kare çerçeve içine alınmış üç satır Kûfi yazı yer almaktadır. Dıştan dairesel bir kontur ve inci dizisiyle kompozisyon çerçeveselenmiştir.

**Ortada:** Kare form içerisinde yer alan üç satır kûfi yazıda, “Lâ ilâhe illâllah Muhammed rasûllah” yazılıdır.

**Anlamı:** “Allah, Allah'tan başka ilah yoktur ve Hz. Muhammed, O'nun elçisidir.

**Etrafında:** Kare formunun üst sağ dikey ve alt sol üst dikeyinde, Dört Halifenin ismi “Ebu Bekr, Ömer, Osman, Ali” yazılıdır.

**Sikkenin Arka Yüzü:** Arka yüzde dairesel formlu, iki kademeli bir çerçeve içine üç satır kûfi yerleştirilmiştir. Yazıların arası üçer nokta ile bölünmüştür. Bu formun etrafında yer alan yazı kuşağı en dışta iki kademeli bir dairesel form, bunun da dışında inci dizisi ile çevrelenmiştir. Hatalı kesimden dolayı dıştaki dairesel form ve inci dizisinin bir bölümü yok olmuştur.

**Ortada:** “Duribe, es-sultan'ül a'zam, Ebû Said Bahadır Han, halledallahu mülkehu, Erzurum”.

**Anlamı:** “Allah mülkünü daim etsin, Allah'ın yardımcısıdır, Büyük Sultan Ebû Said Bahadır Han tarafından Erzurum'da darbedilmiştir” yazılıdır.

**Etrafında:** “Fi, sene, erba'a, işrin ve seb'a ve mi'e” yazılıdır.

**Anlamı:** 724 senesinde darp edilmiştir.



**Res. 11:** 8 No'lu Sikke (Erzurum Arkeoloji Müzesi).

**8 No’lu Sikke:** Müze envanterine 3040 numara ile kayıtlı bulunan sikke, 1978 yılında Ferzende Sönmez’den satın alınmıştır. Gümüş madeninden darp tekniği ile kesilen sikke, 22 mm. çapında, 3.00 gr. ağırlığındadır.

**Sikkenin Ön Yüzü:** Ön yüzün orta kısmında üç satır Kûfi yazı yer almaktadır. Yazılar çift sıralı sekiz yarım dairenin birbirine bağlanmasıyla oluşturulan bir kontur içine alınmıştır. Bu formun etrafında ise tam ve düz daireden oluşan ikinci bir kontur yer almaktadır.

**Ortada:** “Lâ lâhe illâllah Muhammed resûlallah” yazılıdır.

**Anlamı:** “Allah’tan başka ilah yoktur ve Hz. Muhammed, O’nun elçisidir.”

**Etrafında:** Ortadaki yazının üst, sağ, sol ve alt dikeyinde Dört Halifesinin isimi “Ebu Bekr, Ömer, Osman, Ali” yazılıdır.

**Sikkenin Arka Yüzü:** Sikkenin arka yüzünün ortasında dört sıra Kûfi yazı bulunmaktadır. Yazılar etrafı birbirini kesen iç bükey yayların oluşturduğu geometrik sekiz köşeli çerçeve form içine alınmıştır. Bu geometrik çerçevenin her bir köşesinde bulunan formların içerisine sikkenin basım tarihini ve yerini belirten yazılar yerleştirilmiştir. En dışta ise inci dizisinden oluşan bir kontur yer almaktadır. Kısmen yıpranmış olan sikkenin basım tarihi okunamamıştır.

**Ortada:** “Düribe, es-sultan’ül a’zam, Ebû Said Bahadır Han, halledallahu mülkehu, duribe Sivas” yazılıdır.

**Anlamı:** “Allah mülkünü daim etsin, Allah’ın yardımcısıdır, Büyük Sultan Ebû Said Bahadır Han Sivas’da darbedilmiştir.”

**Kenarlarda:** Sikkenin en dış sekiz köşeli bölümlerinde var olan yıpranma sebebiyle ne zaman darbettirildiği anlaşılamamıştır.



**Res. 12:** 9 No’lu Sikke (Erzurum Arkeoloji Müzesi)

**9 No’lu Sikke:** Müze envanterine 3979 numara ile kayıtlı bulunan sikke, 1982 yılında Ferzende Sönmez’den satın alınmıştır. Gümüş madeninden darb tekniği ile kesilen sikke, 22 mm. çapında, 3.95 gr. ağırlığındadır.

**Sikkenin Ön Yüzü:** Sikkenin ön yüzü çift kademeli, kare formu bir çerçeve içine yerleştirilen üç sıra Kûfi yazı bulunmaktadır. Kare formun etrafına yazılar yerleştirilmiştir. Dışta ise düz ve dairesel bir form ile tüm kompozisyon çevrelenmiştir. Bu dairesel formun dışında da inci dizileri yer almaktadır. Kesim hatasından dolayı inci dizisinin büyük bir bölümü yok olmuştur.

**Ortada:** Kare form içerisinde yer alan üç satır kufi yazıda, “Lâ ilâhe illâllah Muhammed Rasûlallah” yazmaktadır.

**Anlamı:** “Allah, Allah’tan başka ilah yoktur ve Hz. Muhammed, O’nun elçisidir.”

**Etrafında:** Kare formunun üst sağ dikey ve alt sol dikeyinde, “Ebu Bekr, Ömer, Osman, Ali” yazmaktadır.

**Sikkenin Arka Yüzü:** Sikkenin arka yüzünün orta kısmında üç satır kûfi yazı bulunmaktadır.

**Ortada:** “Duribe, es-sultan’ül a’zam, Ebû Said Bahadır Han, halladallahu mülkehu, Bayburt.” yazılıdır.

**Anlamı:** “Allah mülkünü daim etsin, Allah’ın yardımcısıdır, Büyük Sultan Ebû Said Bahadır Han tarafından Bayburt’da darbedilmiştir” yazılıdır.

**Etrafında:** “Düribe, fi, sene, hamse, asrin, seb’a ve mi’a” yazılıdır.

**Anlamı:** 725 senesinde darbedilmiştir.



**Res. 13:** 2. No’lu Sikke (Erzurum Arkeoloji Müzesi)

**10 No’lu Sikke:** Müze envanterine 3984 numara ile kayıtlı bulunan sikke, 1982 yılında Orhan Akarsu’dan satın alınmıştır. Gümüş madeninden darb tekniği ile kesilen sikke, 23 mm. çapında, 3.39 gr. ağırlığındadır.

**Sikkenin Ön Yüzü:** Sikkenin ön yüzünde beş sıra Kûfi yazı yer almaktadır. Bu yazının sağına ve soluna, yukarıdan aşağıya doğru inen birer sıra yazı eklenmiştir. Tüm yazıların etrafı düz ve tam daire formunda iki sıra kontur ile çevrelenmiştir Zemindeki boşluklara aynı hizada işlenmiş dört adet saadet düğümü motifleri yerleştirilmiştir. İki kademeli ydairesel çerçevenin etrafını bir sıra inci dizisi çevrelemektedir.

**Ortada:** Daire çerçeve içerisinde kûfi yazıda, “Lâ ilâhe illâllah, duribe, Muhammed, Keşan, rasûl Allah” yazılıdır.

**Anlamı:** “Allah’tan başka ilah yoktur ve Hz. Muhammed, O’nun elçisidir ve darb Keşan” yazılıdır.

**Etrafında:** Bu formun üst, sağ dikey, alt ve sol dikeyinde, Dört Halifenin isimleri “Ebu Bekr, Ömer, Osman, Ali” yazılıdır.

**Sikkenin Arka Yüzü:** Arka yüzde çift kademeli beş köşeli geometrik formun içine yerleştirilen dört sıra Kûfi yazı bulunmaktadır. En alt sırada “halledellahu” kelimesinde nokta yerine altı kollu bir yıldız motifi kullanılmıştır. Geometrik çerçeve, önce dairesel bir bordür, sonra inci dizisinden oluşan dairevi bir başka bordür ile çevrelenmiştir.

**Ortada:** Ortada: “Duribe fi eyyami devlet es-sultan’ül a’zam Ebû Said halledallahu mülkehu” yazılıdır.

**Anlamı:** “Büyük Sultan Ebû Said, Allah’ın yardımcısıdır, Allah mülkünü daim etsin.” yazılıdır.

**Etrafında:** “Düribe, fi, sene, is’nan, ısrin, seb’a ve mi’e” yazılıdır.

**Anlamı:** 722 senesinde darbedilmiştir.

### Değerlendirme

Bu çalışma kapsamında Erzurum Arkeoloji Müzesi’nde çok sayıda örneği bulunan İlhanlı Devleti’nin Ebû Said Han dönemine ait sikkelerden on adet sikke detaylı olarak tanıtılmıştır. Farklı tarihlerde darb tekniği ile kesilen bu on sikkede gümüş madeni kullanılmıştır. Erzurum Arkeoloji Müzesi’ne 1977-1982 yılları arasında farklı kişilerden satın alınarak kazandırılan sikkeler içerisinde en ağır olarak 3.60 gr.-24 mm. olan 2752 envanter numaralı sikke olmuştur. Bir sikkenin 3.60 gr. olması dönem itibariyle devletin ekonomik durumunun iyi olduğunun göstermektedir. 2693 ve 3012 envanter numaralı sikkeler, 2.90 ve 3.50 gr. ağırlığında olup Erzurum’da darbedilmişlerdir. Diğer sikkeler ise sırasıyla: Lulu, Musul, Ahlat, Tebriz, Keşan, Bayburt, Sivas ve Erzurum’da darbedilmişlerdir.

İncelenen Ebû Said Bahadır Han dönemi sikkelerinin süsleme özellikleri başta yazı olmak üzere bitkisel, geometrik bezemeler, inci dizileri ve çerçeveleri oluşturan düz konturlardan meydana geldiği görülmektedir. Bu sikkelerde geometrik bezeme olarak daire, kare, dikdörtgen, tepelik, beşgen, altıgen, yıldız, inci dizisi ve saadet düğümü motifleri kullanılmıştır. Sikkelerde genel olarak daire motifi tam ve yarım olmak üzere iki şekilde kullanılmaktadır. Sikke formuna en uygun olan tam daire kesim her dönem sıkça kullanılan bezeme olmuştur. Bu bezemeyi Fatımi ve Emevi Devletlerinin sikkelerinde de görmek mümkündür (Res.114).<sup>14</sup>



**Res. 14:** Fatımi ve Emevi Devletleri dönemi sikkelerinde yer alan yuvarlak daire motifi (N. Akkaya).

Kare formu ve inci dizisinden oluşan kare çerçeveler bütünlük bakımından sikke üzerinde bulunan ortadaki yatay yazıları çerçeve içerisine alan bir diğer formdur. Bu form, Anadolu Selçuklu ve Eyyubi sikkelerinde de yaygın olarak kullanılmıştır. İnci dizisi ise daha çok sikkelerde bütün kompozisyon dıştan çerçeve içine alınırken kullanılmıştır. Bu düzenleme Safevi dönemi sikkelerinde de karşımıza çıkmaktadır.<sup>15</sup> Bezeme unsuru olarak İslam sanatında; Samarra yapılarından El-Hamra Sarayı’na kadar birçok mimari yapıda ve el sanatlarının birçok alanında yaygın olarak kullanılmıştır.<sup>16</sup> Bu motif, özellikle Anadolu Selçuklu ve Eyyubi Devleti’nin sikkelerinde de karşımıza çıkmaktadır (Res. 15 a, b, c, d).<sup>17</sup>

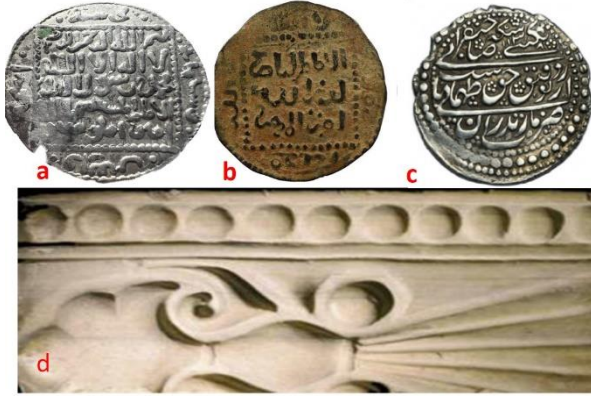
<sup>14</sup> Akkaya 2011, 485.

<sup>15</sup> Dursun - Dursun 2012, 500.

<sup>16</sup> Akkaya 2011, 493.

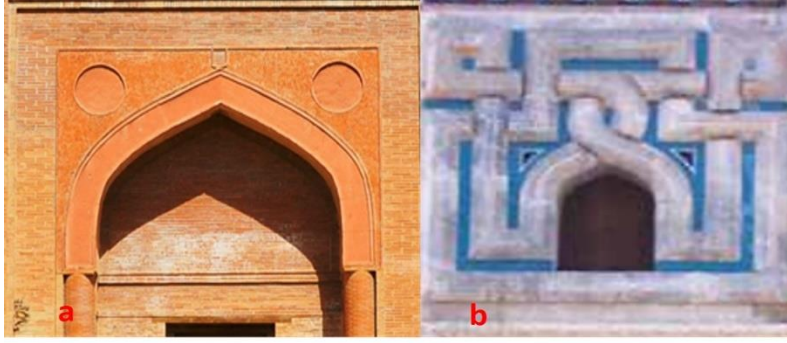
<sup>17</sup> Aydoğdu 2012, 461.





**Res. 15:** a. Anadolu Selçuklu sikkesinde inci dizisi (URL 2), b. Eyyubi sikkesinde inci dizisi (URL 3), c. Safevi sikkesinde inci dizisi (URL 4), d. Samarra stuko bezemede inci dizisi (G. Aydoğdu, N. Dursun-Ş. Dursun).

Sikkelerde karşımıza çıkan diğer bir form ise tepeliktir. Tepelik formu özellikle yarım daire şekilli sikkelerde uygulanmış olsa da kontur oluşturmada her zaman tercih edilen bir form olmuştur. Bu form, Türk-İslam mimarisinde, cephe süslemelerinde, mihrap nişlerinde ve taç kapılarda yaygın olarak kullanılmıştır (Res. 16 a, b).



**Res. 16:** a. Özkent Nasır Bin Ali Türbesi taçkapısında tepelik (URL 5) b. Konya Sahip Ata Camii taçkapısında tepelikli kemer (A.D. Çobanoğlu).

Sikkelerde beş, altı ve sekiz kollu küçük yıldızlar zemin süslemelerinde kullanılan diğer bir motiftir. Bu motif bazen zeminde bazen de yazıların satır aralarında, yazıları birbirinden ayırmak için kullanılmıştır.<sup>18</sup> İncelediğimiz sikkelerde yıldız formu en çok beş, altı ve sekiz kollu yıldız motifleri olmuştur. Türk-İslam sanatının her evresinde ve her alanında kullanılan bu motif Eyyubi Devleti sikkelerinde altı ve sekiz kollu yıldız formunda görmek mümkündür (Res. 17).<sup>19</sup>

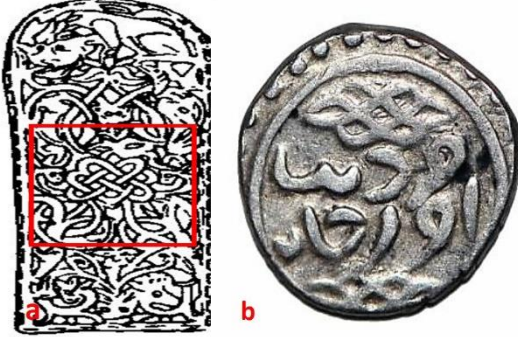


**Res. 17:** Eyyubi sikkelerinde sekiz kollu yıldız formu (URL 6).

<sup>18</sup> Aydoğdu 2012, 462.

<sup>19</sup> Soyupak, 2016, 6.

Sikkelerdeki diğer bir bezeme saadet düğümü motifidir. Bu motif sikkelerin ön yüzünde sıra halinde toplam dört adet olarak yazı kuşaklarının köşelerinde sıralanmıştır. Genel olarak İlhanlı sikkelerinde gördüğümüz bu tip süsleme motifinin en erken örneklerini İslam öncesi Türk sanatı çerçevesinde Avarlar dönemine ait mezar taşlarında görülmektedir.<sup>20</sup> Bu süslemeyi erken Osmanlı dönemi sikkelerinde de görmek mümkündür (Res.18 a, b).<sup>21</sup>



**Res. 18:** a. Avar dönemi mezar taşında saadet düğümü (B. Ögel). b. Orhan Gazi dönemi sikkesinde saadet düğümü (URL 7)

İlhanlı sikkelerinin yüzeylerinde yoğunlukla kullanılan geometrik süslemelerin kaynağı İslam öncesi Türk sanatına kadar uzanmakta olup Türk-İslam sanatında Karahanlı, Gazneli, Büyük Selçuklu Devletler ile birlikte kullanımı yaygınlaşmış, XI. yüzyıldan itibaren de İran ve Azerbaycan üzerinden Anadolu coğrafyasına girmiştir. Anadolu'ya geçen bu süslemeler İlhanlılar döneminde zenginleştirilerek dönem sikkeleri ile zirve yıllarını yaşamıştır.<sup>22</sup>

İlhanlı dönemi sikkelerde kullanılan bitkisel bezemeler ise rumi, palmet ve lotus şeklinde karşımıza çıkmaktadır. Rumi motifi, en çok tercih edilen motiftir. Bu motifin kökeni konusunda tam bir netlik olmasa da bazı sanat tarihçiler tarafından bitki kökenli olduğu savunulurken bir kısım sanat tarihçi ise hayvan kökenli olduğunu ifade etmişlerdir.<sup>23</sup> Türk-İslam sanatında yoğun kullanılan bu motif Anadolu Selçuklu Devleti sikkelerinde de yaygın olarak karşımıza çıkmaktadır (Res. 19 a).<sup>24</sup> Palmet motifi, genellikle sikkelerde orta eksende iki yandan alt ve üst kıvrık bitki saplarıyla, üst kısımlarda bulunan boşlukların iki yandan doldurulmasıyla oluşan çiçek tomurcuğunu andıran motiftir. Görüntü olarak palmiyeyi andırıldığı için bu isim vermiştir.<sup>25</sup> Bu motif Eyyubi Devleti dönemi sikkelerinde de görülmektedir (Res. 19 b).<sup>26</sup> Lotus motifi adını bir su çiçeği olan “lotus” bitkisinden almıştır. Türkçe olarak “su lalesi”, “nilüfer” ve “su zambağı” gibi adlarla karşımıza çıkmıştır.<sup>27</sup> Bu düzenleme daha çok Artuklu dönemi sikkelerinde stilize edilerek yazı altında kullanılmıştır (Res. 19 c).<sup>28</sup> İncelediğimiz on sikkede bu bezemelere rastlanılmamıştır.

<sup>20</sup> Ögel 1984, 116.

<sup>21</sup> Akkaya 2012, 12.

<sup>22</sup> Parlar 2002, 819-917.

<sup>23</sup> Mülayim 1997, 177-181.

<sup>24</sup> Aydoğdu 2012, 461.

<sup>25</sup> Gündoğdu 2007, 199.

<sup>26</sup> Aydoğdu 2012, 462.

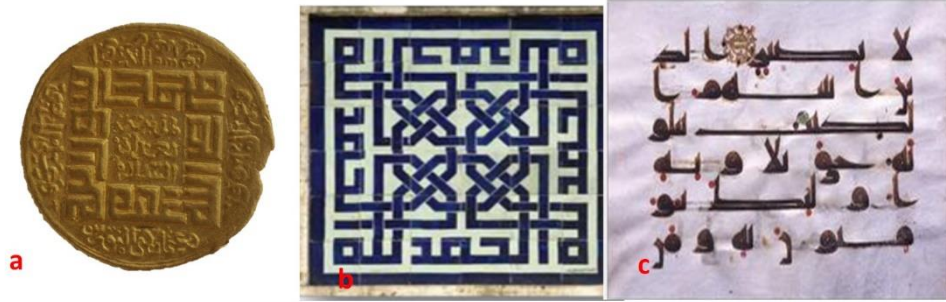
<sup>27</sup> Baytop 1997, 240.

<sup>28</sup> Akkaya 2012, 500.



**Foto. 19:** a. Anadolu Selçuklu dönemi sikkesinde rumi motifi (URL 8). b. Eyyubi dönemi sikkesinde palmet motifi (URL 9). c. Artuklu dönemi sikkesinde lotus motifi (N. Akkaya).

İlhanlı sikkelerinin en önemli bezeme unsurlarından bir diğeri de yazıdır. İlhanlı sikkelerinde özellikle yazılar çerçeve içine alınmış bordürler şeklinde karşımıza çıkmaktadır. Yazılarda kullanılan dil Arapça ve Uygurca'dır. İncelenen on sikkede yazı karakteri Kûfi ve Ma'kili olarak karşımıza çıkmıştır. Ma'kili yazıda harflerin hepsi düz, köşeli, geometrik olarak işlenmiştir. Bu sebepten dolayı sertlik ve katılık ifade eder. Sikkelerdeki ma'kili yazılar da sert ve kübiktir. Ma'kili yazı daha ziyade resmi yazılarda, sikkelerde ve pano formunda hat süslemelerde kullanılmıştır (Res. 20 a, b).<sup>29</sup> Diğer yazı çeşidi olan Kûfi yazı, İslam'ın ilk yıllarında kullanılmakta olan sert köşeli bir yazı çeşididir. Kûfe şehrine nispetle Kûfi diye isimlendirilen bu yazı Ma'kilden farklı olarak düzlük ve yuvarlaklık çeşitli oranlarda karıştırılmıştır (Foto. 20 c).<sup>30</sup> Bu yazı stilleri, genel olarak İslami dönem sikkelerinde en yaygın kullanılan yazılar olmuştur.



**Res. 20:** a. Artuklu dönemi sikkesinde Ma'kili hat (URL 10), b. Hobyar Camii (1889) Ma'kili hat pano (URL 11), d. Kûfi yazı (D. Çilingir).

İncelenen sikkelerde dikkat çeken bir diğers unsur ise 2693 envanter numarlı sikkede dönemin hükümdarı olan Ebû Said Bahadır Han'ın isminin Arap harfleri ile Uygurca yazılmasıdır. Ayrıca tüm sikkelerde dini sembollerin varlığı söz konusudur. Sikkelerin ön yüzünde Dört Halifenin adları zikredilmiş, bazı sikkelerde Bakara Suresi'nin 137. âyeti yazılmıştır.

İlhanlı dönemi sikkeleri kompozisyon düzenlemesi bakımından Karahanlı, Emevi, Abbasi, Eyyubi, Artuklu, Anadolu Selçuklu, Anadolu Beylikleri ve Erken dönem Osmanlı sikkelerine benzer kompozisyon düzenlemeleri göstermesinin yanı sıra Bizans sikkeleri ile de benzer özellikler taşıdıkları görülmektedir (Res. 21).<sup>31</sup>

<sup>29</sup> Çilingir 2006, 17-21.

<sup>30</sup> Çilingir 2006, 17-21.

<sup>31</sup> Kalkan 2017, 171.



	Karahanlı Devleti Toghan Han Dönemi 940-1040		Artuklu Devleti Nasır El-Din Artuk Aslan 1218-1219
	Emevi Devleti Haşim Abdülmelik 726		Anadolu Selçuklu Devleti II. İzzeddin Keykavus 1248
	Abbasi Devleti El Razıbillah Dönemi 936		Osmanlı Devleti I. Murad Dönemi 1362-1339
	Eyyübî Devleti Seyfeddin Ebu Bekir 1200-1219		Bizans Devleti IV. Romanos Diogenes 1068-1071

**Res. 21:** İslam Devletleri ve Bizans Devleti sikke örnekleri (M. Kalkan)

### Sonuç

İlhanlı Devleti'nin siyasi varlığı 1256 yılında başlamış, 1353 yılına gelindiğinde sonsona ermiştir. Devletin ilk hükümdarı Hülagü Han, son hükümdarı ise Ebû Said Bahadır Han olmuştur. Erzurum, 1243 yılında Moğol Devleti egemenliğine giren Anadolu Selçuklu Devleti'nin yıkılışına yakın İlhanlı Devleti'nin himayesine girmiş, bu süreçte İlhanlı Devleti'nin eyaletlerinden birisi olmuştur. İlhanlılar döneminde Anadolu'nun en parlak şehirlerinden birisi olan Erzurum, Ebû Said Bahadır Han'ın ölümünden sonra çok zarar görmüş, ticarî ve iktisadî olarak büyük bir gerileme yaşamıştır. Devletin başkentinin Tebriz olduğu dönemde coğrafi yakınlıktan ve önemli ticaret yollarından dolayı Erzurum şehrinin refah seviyesi artmıştır. Erzurum'dan geçen ticaret yolları, dönem itibarıyla Anadolu'nun en gelişmiş ticaret şehirlerinden birisi olmasını sağlamıştır. Bu sayede Erzurum şehrine yol, köprü ve kervansaray gibi yapılar inşa edilmiş, şehrin jeopolitik konumundan dolayı kalelerin yapımı ve surların onarımı gerçekleştirilerek asker sayısı da artırılmıştır.

İlhanlı dönemi hükümdarlarının tamamına yakını kendi adına sikke darbettirmişlerdir. İlk sikke darbettiren Hülagü Han olmuş, son sikke darbettiren Ebû Said Bahadır Han döneminde sikke kesimi devam etmiştir. İlhanlılar Anadolu'nun ticaret yollarının denetimini sağlamak, vergi almak ve ticareti geliştirmek için darphaneler kurmuş, bu kapsamda Erzurum'da kurulan Oltu darphanesi hem şehir hem de İlhanlı Devleti için büyük önem arz etmiştir.

İlhanlı hükümdarı Ebû Said Bahadır Han dönemine ait incelenen sikkeler, darb teğniği ile üretilmiş olup sikkelerin ön yüzü dıştan önce inci dizili sonra düz çizgili daire bir konturla çevrelenmiş, kompozisyon kenarları tepelikli beş, altı ve sekiz kollu yıldız formu ile oluşturulmuştur. Genellikle içlerinde yatay üç veya beş sıra yanlarda dikey iki sıra Arapça yazı bulunmaktadır. Tepelik köşe boşluklarına da yazı yerleştirilmiştir. Sikkelerin ön yüzünde genel olarak; beş, altı ve sekiz kollu yıldız formunun içerisinde "Lâ ilâhe illallah Muhammed resûlallah sallallahu aleyhi, duribe", köşe boşluklarında ise "sene, sana/ishna/'ashrin/va sab'/mi'a ve na'ama/Allah/el-nasr" yazıları yazılmıştır. Dikey olarak da sağda "sallallahu" "solda "aleyhi" şeklinde yazılar yer alırken sadece darb yeri ve tarihlerinde değişiklikler mevcut olup bazen yerleri de değişebilmektedir. Bu sikkelerde darb yeri olarak Lulu, Erzurum, Musul, Tebriz, Sivas, Bayburt, Keşan ve Ahlat yazılıdır.

Sikkelerin arka yüzleri de dıştan önce inci dizili, sonra düz kalın çizgili daire formlar ile çevrelenmiş olup üç, dört ve beş sıra yazı yerleştirilmiştir. Bazı örneklerde ise bir sıra inci

diziden sonra bir kalın ve bir ince düz çizgili kontur ve de sadece kalın iki sıra konturdan daire formu oluşturulduğu da görülmektedir. Yazılar arasında herhangi bir bölünmüşlüğe gidilmemiştir. Sikkeler üzerinde Arapça ve Uygurca gibi iki farklı dilin kullanılmasının yanı sıra kûfi ve ma'kli olmak üzere iki farklı yazı stili kullanılmıştır. Sikkelerde darptan kaynaklanan kompozisyon kaymaları ile yer yer tahribat söz konusudur. Bu yüzden sikke kenarlarında yazı ve kontur çizgilerinde kısmen silinmeler ve kesilmeler görülmektedir. İncelenen sikkelerin kompozisyon düzenlemelerine bakıldığında geometrik ve yazı şeklinde bezemeler karışımına çıkmaktadır. Sikkelerdeki geometrik bezme kullanımı genellikle kontür uygulaması, yıldız ve sadet düğümü şeklinde sikkelerin her iki tarafında da görülmektedir.

İlhanlı Devleti'ne ait sikkelere genel olarak bakıldığında yüzyıllar boyunca birden çok coğrafyada farklı kültürle kaynaşılması sonucunda İslam sanatının birçok alanında görülen zengin motiflerden beslendiği görülmektedir. Aynı zamanda bu sikkeler coğrafi ve siyasi yakınlığa bağlı olarak Sasani ve Bizans Devletlerinin kültürel izlerini taşıdıkları da görülmektedir.

**Yazarların Katkısı / Author Contributions:** Çalışmaya; Yazar 1: % 50, Yazar 2: % 50 oranında katkı sağlamıştır. / To work; Author 1: 50%, Author 2: 50% contributed to the study.

**Çıkar Çatışması / Conflicts of Interest:** Yazar, herhangi bir çıkar çatışması olmadığını beyan eder. / The author declare no conflict of interest.

### Kaynakça

- Akkaya, N. 2011, *Mardin Müzesi'ndeki İslami Dönem Sikkelerinden Örnekler*, Selçuk Üniversitesi, Sosyal Bilimler Enstitüsü, (Yayınlanmamış Doktora Tezi), Konya.
- Akkaya, N. 2012, "Konya Müzesi'nde Bulunan Osmanlı Klasik Dönemi Sikkelerinden Örnekler", *Uluslararası Sosyal Araştırmalar Dergisi*, 5/12, 391-403.
- Artuk, İ. C. 1971, *İstanbul Arkeoloji Müzeleri Teşhirdeki İslâmî Sikkeler Kataloğu*, I, 33. İstanbul.
- Aydoğdu, G. 2012, *Kahramanmaraş Müzesi'ndeki İslam Dönemi Sikkeleri (Osmanlı Dönemine Kadar)*, Süleyman Demirel Üniversitesi, Sosyal Bilimler Enstitüsü (Yayınlanmamış Doktora Tezi), Isparta.
- Baytop, T. 1997, *Türkçe Bitki Adları Sözlüğü*, Türk Dil Kurumu Yayınları, Ankara.
- Beygü, A. Ş. 1936, *Erzurum Tarihi, Anıtları, Kitabeleri*, Bozkurt Basımevi, İstanbul.
- Çilingir, D. 2006, *Hüsn-ü Hat Kitabı*, Kültür Bakanlığı Yayınları, Ankara.
- Çobanoğlu, A. D. 2016, "Konya Sahip Ata Camii Taçkapısı Üzerine Yeni Bir Tespit", *TÜBA-KED*, 14, 11-25.
- Dursun, N. 2012, "Safevî Şahı Hüseyin Mirza'nın Sikkeleri", *The Journal of Academic Social Science Studies*, 5/8, 489-503.
- Gündoğdu, H. 2007, *Erzurum'da Doğa Kültür Tarih ve Sanat Eserleri*, Atatürk Üniversitesi, Erzurum.
- Gündoğdu, H. vd. 2010, *Sanat Tarihi Açısından Erzurum*, Atatürk Üniversitesi, Erzurum.



- Kalkan, M. 2017, “Karahanlı Hakanlığı’na Ait Yeni Bulunan Dirhemler, Felsler ve Bakır-Bronz Alaşım Sikkeler”, *Bayırğı Türk Kundılıktarı*, Astana 18-19 Mamır 2017, Astana, 166-184.
- Kalkan, M. 2022, “Yerel Darplı, Çoknadir İlhanlı Sikkeleri ve Özellikleri”, *Türklük Bilimi Araştırmaları*, 52, 85- 100.
- Konukçu, E. 1992, *Selçuklulardan Cumhuriyete Erzurum*, Yükseköğretim Kurulu Matbaası, Ankara.
- Konyalı, İ. H. 1960, *Abideleri ve Kitabeleri ile Erzurum Tarihi*, Erzurum Tarihini Araştırma ve Tanıtma Derneği Yay., İstanbul.
- Kürkçüoğlu, E. 2007, *Ortaçağ’da Erzurum (V-XV Yüzyıllar)*, Güneş Vakfı Yay., Erzurum.
- Mülayım, S. 1997, “Rumî Motifinin Zoomorfik Kökeni Hakkında”, *Uluslararası Osmanlı Öncesi Türk Kültürü Kongre Bildirileri*, Ankara 4-7 Eylül/1989, Ankara, 177-181.
- Ögel, B. 1984, *İslamiyet’ten Önce Türk Kültür Tarihi*, Türk Tarih Kurumu, Ankara.
- Parlar, G. 2002, *İlhanlılarda Sikke Formları*, Türkler, Yeni Türkiye Yay., Ankara.
- Soyupak, O. 2016, “Selçuklu Geometrik Desenleri Arasında Yer Alan Yıldız Sembolünün Günümüz Ürünleri Üzerindeki Yansımaları”, *Uluslararası Geçmişten Geleceğe Sanat Sempozyumu ve Sergisi*, Hitit Üniversitesi, Çorum, 3-4.
- Yıldırım, M.- Akyıldız, A. 2017, “Konya Müzesi’nde Bulunan İlhanlı Hükümdarı Ebu Said Bahadır Han Dönemi’ne Ait Sikkelerden Örnekler”, *İstem*, 21, 69-78.
- Yuvalı, A. 1994, “Ebû Said Bahadır Han”, *Türkiye Diyanet Vakfı İslam Ansiklopedisi*, 10, 218-219.

### İnternet Kaynakları

- URL 1. <http://Mt.Sohu.Com/20170821/N507779694.Shtml>
- URL 2. <https://www.zeno.ru/showfull.php?photo=313230>
- URL 3. <https://www.zeno.ru/showfull.php?photo=183112>
- URL 4. <https://www.zeno.ru/showphoto.php?photo=316848>
- URL 5. <http://Xn--Babacanktphanesi-Qzbb.Com/Osmanli.Htm>
- URL 6. <https://www.zeno.ru/showphoto.php?photo=124811>
- URL 7. <https://www.zeno.ru/showphoto.php?photo=207685>
- URL 8. <https://www.zeno.ru/showphoto.php?photo=261274>
- URL 9. <https://www.zeno.ru/showphoto.php?photo=165372>
- URL 10. <https://kvmgm.ktb.gov.tr/TR-44643/mardin-muzesi-mudurlugunden-calinan-1-adet-sikke-1-adet-gerdanlik-ve-1-adet-kemer.html>
- URL 11. <https://www.flickr.com/photos/sinandogan/39479669054>