

Derleme Makale

Kültürel Süreklilik Bağlamında Eskişehir Atölye Odunpazarı Örneğinde Katılımcı Paylaşımların Kentsel Dirençliliğe Etkileri

Özge KARAŞOĞLU*, Ruşen YAMAÇLI**

ORCID NO: 0009-0009-7235-6691

ORCID NO: 0000-0001-9659-9246

*Mimar, karasogluozge@gmail.com, Eskişehir Teknik Üniversitesi, Mimarlık ve Tasarım Fakültesi, Mimarlık Bölümü

**Prof.Dr., ryamacli@eskisehir.edu.tr, Eskişehir Teknik Üniversitesi, Mimarlık ve Tasarım Fakültesi, Mimarlık Bölümü

Öz

Katılımcı mimarlık, kolektif bir tasarım eylemi olarak gönüllülük esaslı ve sürdürülebilir projeler üretir. Bu makale ile katılımcı mimarlık uygulamalarının dünyadaki örnekleri incelenerek, Atölye Odunpazarı'nın katılımcı çalışmalarda yeri; kullanıcı odaklılık, çok seslilik, gönüllülük ve sürdürülebilirlik yönlerinden irdelenmiştir. Tüm dünyada giderek artan sosyal ve çevresel sorunlar, mimaride sürekli bir devinim gerektirmektedir. Günümüzde, mimarlık pratiğini daha sürdürülebilir kılmak için ortak yaşam alanlarımızı dönüştürmenin yollarını aramak gereklidir. Dünyada ve ülkemizde katılımcı mimarlık uygulamaları giderek yaygınlaşmaktadır. Eskişehir Odunpazarı Belediyesi bünyesinde kurulan Atölye Odunpazarı, etki alanı yüksek kentsel alanlarda kurguladığı projeler ile halka aidiyet duyabileceği, kentin kimliğini ve kültürünü yansıtan ortak mekânlar sunmayı amaçlamaktadır. Atölye Odunpazarı, kentteki gönüllü tasarımcılar ve halk katılımı ile kamusal mekânlarda, kolektif tasarım süreçleri yürütmüştür. Eskişehir Mimarlar Odası iş birliği ile "İmece Alanı: Kent Mutfağı" konulu bir çalıştay düzenlenmiş, projeler, mahalle sakinleri ile paylaşılmış, alınan görüşlere göre uygulama projesi hazırlanmıştır. Emek Mahallesi'nde uygulanan, mahalleli tarafından kullanılan mekân ile imece kültürünün sürdürülebileceği ve kentsel dirençliliğe katkı sunan bir alan ortaya konulmuştur.

Anahtar Kelimeler: katılımcı mimarlık, kamusal mekân, gönüllülük, kent dirençliliği, kültürel süreklilik

Review Article

The Effects of Participatory Sharing on Urban Resilience in the Example of Eskişehir Atölye Odunpazarı in the Context of Cultural Continuity

Özge KARAŞOĞLU*, Ruşen YAMAÇLI**

ORCID NO: 0009-0009-7235-6691

ORCID NO: 0000-0001-9659-9246

*Architect, karasogluozge@gmail.com, Eskişehir Technical University, Faculty of Architecture and Design, Dept. of Architecture

**Prof.Dr., ryamacli@eskisehir.edu.tr, Eskişehir Technical University, Faculty of Architecture and Design, Dept. of Architecture

Abstract

Participatory architecture produces volunteer-based and sustainable projects as a collective design action. In this article, examples of participatory architectural practices in the world are examined and Atölye Odunpazarı's place in participatory works is examined in terms of user-centeredness, polyphony, volunteerism and sustainability. Increasing social and environmental problems all over the world require constant movement in architecture. Today, it is necessary to look for ways to transform our common living spaces in order to make the practice of architecture more sustainable. Participatory architectural practices are becoming increasingly widespread in the world and in our country. Established within Eskişehir Odunpazarı Municipality, Atölye Odunpazarı aims to offer common spaces that reflect the identity and culture of the city, where the public can feel a sense of belonging, with the projects it has designed in urban areas with a high impact area. Atölye Odunpazarı carried out collective design processes in public spaces with the participation of volunteer designers and public in the city. A workshop titled "İmece Area: Urban Cuisine" was organized in cooperation with Eskişehir Chamber of Architects, the projects were shared with the residents of the neighborhood, and an implementation project was prepared according to the opinions received. With the space used by the residents of the Emek neighborhood, an area has been created where the culture of collective work can be sustained and contributes to urban resilience.

Keywords: participatory architecture, public space, polyphony, user focus, volunteering, urban resilience, cultural continuity

1. GİRİŞ

Dünyada ve ülkemizde, şehircilik ve mimarlık alanlarında katılımcılığın önemi giderek artmaktadır. Mekânın varlığı, insanın yaşam rutinlerini ve kent ile kurduğu ilişkiyi biçimlendiren en temel öğedir. Mekân, kentliyi tasarım kurgusuyla, kentli mekânı deneyimleriyle sürekli değiştirir ve dönüştürür. Fransız Sosyolog Henri Lefebvre (2014), sosyal ve mekânsal dünyayı pratikte ikiye ayırmıştır: İktidarın stratejileriyle üretilen soyut mekân, kullanıcı deneyimi ile oluşan somut mekân. Devlet rasyonalizmi tarafından şekillendirilen soyut mekân, "büyük düz çizgiler, geniş, boş caddeler" olarak tezahür eder. Bu yönüyle de mekân üzerindeki insanları ve şeyleri mekâna yerleştirmeye, sınıflandırmaya ve rasyonel bir şekilde kodlamaya çabalar (Ata Bektaş, 2017). Gündelik hayatın gereksinimleri ve kentlinin yaşam pratikleri çoğu zaman kurgulanan soyut mekân ile örtüşmez, kentsel çevreyi oluşturan nesnelere, insanlar, insan emeği ve deneyimi kentteki yerini bulamaz. Mekân, zihinsel olanla kültürel olanı ve toplumsal olanla tarihsel olanı birbirine bağlarken yepyeni mekânlar ile kıtaların keşfini, toplumun yapısına özgü mekânsal örgütlenmenin üretimi ve manzarayı, anıtsallığı ihtiva eden yapıtsallığın yaratılmasını içeren karmaşık bir süreç oluşturur (Lefebvre, 2014). Kentte, soyut mekânın dayattığı gibi değil, toplumsal ilişkilerin örgütlediği biçimde yaşanır. Toplumsal mekânlarla örülen kent toplumu, gündelik hayatı bir imgelele dönüştürmez; gündeliği kendinden yola çıkarak değiştirir ve başkalaşıma uğratar (Lefebvre, 2007). Kentlinin özgürlük, toplumsallaşma, erişim, dinlenme ve yaşama hakkını içeren "kent hakkı" (Lefebvre, 1996), şehircilik ve mimarlık alanlarında katılımcı süreçler ile somut alanlar yaratılarak sağlanabilir.

Kentlerin yoğunlaşması, kırsal alanlardan kente göç arzusu ve artan konut gereksinimi, beraberinde sosyal donatı artışı getirmektedir. Kentsel alan kullanımlarında dengesizlik ve altyapı sorunları ortaya çıkmaktadır. Sosyal alan ihtiyacının artmasıyla, mevcut alanların rezervasyonu ve gelişimi önem kazanmıştır. Kentler yaşar ve büyür. Sosyal donatılar için de bunun böyle olması gerekmektedir. Bölgede yaşayan insanların ihtiyaçları, istekleri doğrultusunda alan kullanım biçimleri değişkenlik gösterebilir. Kentsel alanların sürekli yeniden yorumlanıp gözden geçirilerek o kentte yaşayanlar ile kolektif biçimde kurgulanması gereklidir. Günümüzde, kullanıcının kendi mekânının üretim sürecinde aktif rol oynayamaması, standardize edilmiş bir mimarlık üretmekte, bu durum ise kullanışsız mekânların oluşumuna ve kaynak israfına yol açmaktadır. Dünya çapında hızlanan kentleşmeyle, yirmi birinci yüzyıl için daha sürdürülebilir, dayanıklı ve yaşanabilir

kentleri planlamak ve kentsel ekosistemleri, türleri ve bunların sağladığı hizmetleri korumak için yeni politikaların ortaya konması gerekmektedir (Dincer ve Yalçiner, 2021). Kentsel dirençliliğin amacı, toplumun tüm kesimleri için yaşam kalitesinin tesis edilmesi, daha iyi ekonomik kazanımların ve daha güçlü bir yerel yönetim yapısının oluşturulmasıdır (Tuğaç, 2019). Son yıllarda, vatandaşların kamusal karar alma sürecine katılımı konusunda hem gelişmiş hem de gelişmekte olan ülkelerde, giderek artan oranda birçok çalışma ve uygulama geliştirilmiştir ve geliştirilmeye devam etmektedir. Bu kapsamda, katılımcılık konusunun en çok gündemde olduğu alanlardan birisi yerel yönetimlerdir (Uslu ve Yılmaz, 2018). Kullanıcının demokratik bir biçimde yaşadığı kent ile ilgili söz söyleyebilmesi, deneyim ve istekleri doğrultusunda yaşayacağı mekânın oluşumuna katkı sağlayabilmesi, herkes için daha adil bir çevre ile kültürünü sürdürdüğü, daha dirençli kentlerin yaratımını mümkün kılacaktır. Bu makale ile katılımcı mimarlık uygulamalarının dünyadaki örnekleri incelenerek, Atölye Odunpazarı'nın katılımcı çalışmalardaki yeri; kullanıcı odaklılık, çok seslilik, gönüllülük ve sürdürülebilirlik yönlerinden irdelenmiştir.

2. LİTERATÜR TARAMASI

Katılımcı mimarlık, bir talep olarak, kent mekânının ve hakların iadesi talebi ile 1960'larda ortaya çıkmıştır. Kent mekânının ve krize giren gündelik yaşamın yeniden örgütlenmesinde söz sahibi olmak isteyen aktivist gruplar, yerel mimarlar ve yerli halkın iş birliği ile kentlinin ihtiyaçlarına cevap verecek, zaman içinde değişen kullanımlara ve kullanıcı profillerine göre uyarlanabilen kullanışlı binaların nasıl tasarlanabileceğine odaklanan kentsel dirençliliği artıracak projeler üretilmiştir.

2.1. Dünyadan Katılımcı Mimarlık Örnekleri ve Kentin Dirençliliğine Katkıları

Şehirler mimari yaratıcılık ve kentsel yaşamın dinamizmi için bir tuvaldir. Son yıllarda ek olarak yenilikçi mimari ve kentsel tasarım için yaşayan laboratuvarlar rolünü üstlendiler. Uluslararası şehirler, mimari teknolojinin, sürdürülebilir uygulamaların ve insan merkezli tasarım ilkelerinin test edilip iyileştirilmesi için deneysel zeminler hâline geldi. Bu paradigma değişimi yalnızca kentsel çevrenin fiziksel yönlerini dönüştürmekle kalmamış, aynı zamanda mimarlık, toplum ve yapılı çevre arasındaki ilişkiyi de yeniden tanımlamıştır (Gattupalli, 2023). Kentsel dirençlilik; şoklar ve stresler karşısında ekonomik, sosyal, kurumsal ve çevresel boyutlarda kentlerin fonksiyonlarını devam ettirmek ve gelecekte ortaya çıkabilecek risklere karşı yanıt

geliştirebilmek doğrultusunda uyum, absorbe etme, dönüşüm ve hazırlık kapasitesindeki sürekli bir gelişmeyi ifade etmektedir (Dubbeling, Campbell, Hoekstra ve Veenhuizen, 2009, s. 4) Afetler, salgın hastalıklar, ekonomik kriz, iklim krizi gibi stresler karşısında üretilen katılımcı projelerin, yine iş birliğine dayalı uygulamaları, kentleri daha dirençli kılmıştır. Letonya Riga'da hayata geçirilen kent bahçesi âtıl kalmış bir arsanın katılımcılık yoluyla nasıl bir kent bostanına dönüştürülebileceğini göstermektedir (Görsel 1). Hindistan'da Modskools, yıkıma uğrayan bölgelerdeki gecekondu toplulukları için Social Design Collaborative tarafından yerel malzemelerle hızlıca kurulabilir özellikte kurgulanmıştır (Görsel 2). Belçika'daki Tıp Öğrenci Yurdu ise üniversite öğrencilerinin tasarım sürecine katılımı ile kullanıcı ihtiyaçlarına cevap verir niteliktedir (Görsel 3).

Görsel 1. Letonya Riga, Sporta Pils Derzi, kent bahçesi

Kaynak:

<https://www.arkitera.com/proje/sporta-pils-darzi-kent-bahcesi/>



Görsel 2. ModSkools, Hindistan, modüler, iklime duyarlı okul

Kaynak:

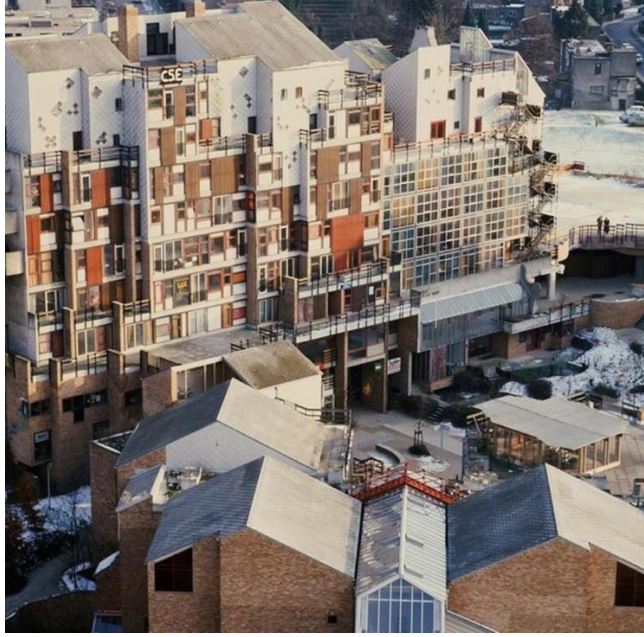
<https://www.dezeen.com/2020/01/24/modskool-social-design-collaborative-squatters-india/>



Görsel 3. Belçika, Brüksel, Tıp Öğrenci Yurdu

Kaynak:

<https://thetriumphofpostmodernism.tumblr.com/post/133850951303/medical-faculty-housing-woluw%C3%A9-saint-lambert>



2.2. Türkiye’den Katılımcı Mimarlık Örnekleri

Türkiye’de, belediyeler, sivil toplum kuruluşları, üniversite kulüpleri, sivil mimarlık ve şehircilik toplulukları, iş birlikleri kurarak katılımcı mimarlık uygulamaları yapmaktadırlar. Kaya ve Görgün, Türkiye’den “kendin yap kentleşme” örneklerini inceleyen araştırmalarında, “kendin yap kentleşme” içerisinde değerlendirilebilecek örneklerin, aktörlerin amaçları bağlamında kentsel estetik, ihtiyaç, ticari fayda ve tepki olarak ortaya çıktığını, aktörlerin ise mahallelilerden, STK’lara, belediye/kamu kurumlarından, özel işletmeler ve aktivist gruplara kadar çeşitlilik gösterdiğini tespit etmişlerdir. Bu araştırmaya göre, Türkiye’de “kendin yap kentleşme” alanında ihtiyacın karşılanmasına yönelik uygulamalar ön sıradayken, aktör olarak mahalleliler ön plana çıkmaktadır (Kaya ve Görgün, 2017, s. 72). Cihangir’de kent bostanı bir kendin yap kentleşme örneğidir.

Son yıllarda yerel yönetimlerde katılımcı süreçler yürüten tasarım atölyeleri kurulmaktadır. Tasarım Atölyesi Kadıköy, Tasarım Atölyesi Kartal, Bursa Nilüfer Tasarım Atölyesi, Eskişehir Atölye Odunpazarı bu atölyelere örnek olarak gösterilebilir.

Eskişehir Odunpazarı Belediyesi’nin, 2019 yılında kurduğu Atölye Odunpazarı, kamusal alanlardaki sorunlara katılımcı süreçler ile çözüm üretimi yönüyle, belediyenin yönetim anlayışının kamusal alanlara yansımaları niteliğindedir. Odunpazarı Belediyesi, 2023 Ekim ayında ikincisini düzenleyeceği “Dinleme Diyalog Dayanışma (3D) Gençlik Festivali” ile kentte yaşayan gençlerin, demokrasiyi içselleştirmesi ve

okuyan, dinleyen ve tartışan bireyler olarak siyasal hayata katılımını sağlamak için bir platform oluşturmayı amaçlamaktadır. Böylece kentli, özellikle de genç kitle, sosyal, yönetsel, siyasal, ekonomik ve kültürel sorunlara birlikte çözüm üretebilecek; katılım ve yönetim ilkelerini benimseyecektir. Benzer kaygılarla kurulan Atölye Odunpazarı da kent sakinlerine, yaşadıkları mekânla ilgili karar alma sürecinde yer alabilme ve kamusal hizmetlerin sunumu konusunda fikrini dile getirebilme ve bu sürece dâhil olabilme şansı tanır.

2.3 Eskişehir'de Kolektif Bir Tasarım Atölyesi: Atölye Odunpazarı

Atölye Odunpazarı, Odunpazarı Belediyesi bünyesinde, Mimarlar Odası Eskişehir Şubesi'nin desteğini alarak, şehir ve bölge planlama, mimarlık, iç mimarlık, grafik tasarımı, seramik, resim gibi bölümlerden mezun veya bu bölümde öğrenci olan kentlilerin, halkın ihtiyaç duyduğu kamusal alanların tasarımı hakkında söz sahibi olması fikri ile 2019 yılında çalışmalarına başlamıştır.

Atölye, kamusal alanların kullanımı hakkında kentlinin de söz sahibi olmasını sağlayacak anket çalışmaları ve Odunpazarı Kent Konseyi ile yürütülen atölyeler ile kentlinin yaşadığı çevrede aidiyet duygusunu güçlendirmeyi, kent kültürünü pekiştirip kent kimliğini yansıtan alanların oluşumunu desteklemeyi hedeflemiştir. Atölye Odunpazarı, dünyada ve Türkiye'de yapılan katılımcı mimarlık ve şehircilik uygulamalarından hareketle, kamusal mekânların kullanımı hakkında, kullanıcı odaklı tasarım yaklaşımı ile kentte yaşayan gönüllü tasarımcıların ve halkın katıldığı tasarım süreçlerini kurgulamak, sorun tespitleri ve çözüm önerilerini birlikte araştırma tasarlama ve uygulama felsefesi ile hayata geçirmek üzere çalışmalarına devam etmektedir. Davranış ve mekân bilimlerinde son elli yıldır birbirini etkileyerek gelişen "kuram-araştırma-uygulama" zinciri (Tablo-1), güncel mimari tasarım süreçlerinde, kullanıcının değerlendirildiği, farklılıklara özen gösteren bir yaklaşım veya örgütlenme modeli önermektedir (Ersoy, 2010). Halkın istek ve ihtiyaçları, kentte yaşayan farklı disiplinlerden gönüllü tasarımcılar ile belediyecilikle ilgili deneyimi olan mimar, şehir planlamacı ve tasarımcılardan oluşan bir ekibin alana ilişkin analizi, sentezi sonucu değerlendirilir. Yine Katılımcı süreçler içeren tasarım, projelendirme ve uygulama yapılır.

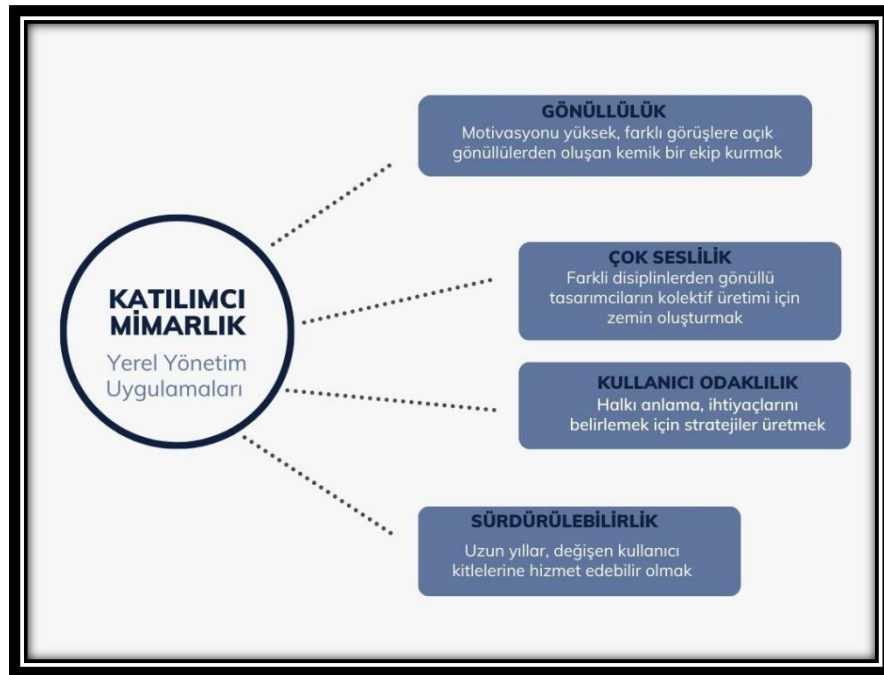
Tablo 1. Kuram-Araştırma-Uygulama zinciri
Kaynak: Ersoy, 2010



Katılımcı mimari çalışmaları değerlendirirken sürecin esnek ve değişken olduğunu anlamak kritik bir önem taşımaktadır. Bu bağlamda farklı projeler ve gruplar için süreçler farklılık gösterebilmektedir (Terlemez, 2022). Öte yandan, üretilen projelerin, yıllar içinde farklı kullanıcılara hizmet verebilmesi düşünülerek dönüştürülebilir ve yenilenebilir birimlerden oluşması için tüm süreçler sürdürülebilir nitelikte kurgulanmaktadır. Katılımcı uygulamanın tüm yönleri ile incelenmesi ve bağlama özgün bir süreç kurgulanması oldukça önemlidir.

Katılımcı mimarlık uygulamaları, gönüllülük esasına dayanan, multidisipliner bir biçimde kullanıcı odağında tasarlanmış ürünlerdir (Tablo-2).

Tablo 2. Yerel Yönetim Uygulamalarında Katılımcı Mimarlık Değerleri



Bölgede yaşayan halkın, çevresindeki problemin farkında olmadığı durumlarda dahi, gönüllü tasarımcıların araştırma ve analizleri doğrultusunda, çevrenin yeniden yorumlanarak sorunlu alanın tasarım ve üretim yoluyla kentliye yeniden kazandırılması amaçlanır. Mahalleli, ortaya çıkan fikirleri ve yaratıcı süreçleri gördükçe, sorun tespit yeteneği kazanacak, talep etme davranışını pekiştirecek ve kentli bilincini geliştirecektir. Harvey (2008), bu bağlamda "kent hakkı"nın bireysel bir hak olmadığını belirtir ve "kent hakkı"nın kaçınılmaz olarak alternatif bir toplum yaratma ve dönüştürme fikriyle ilişkili olduğunu söyler. Katılımcı uygulamalar arttıkça, farkındalığın ve sorunları belirlemede halk katılımının da artacağı düşünülmektedir. Katılımcılık sayesinde, yöre halkının ihtiyaç ve sorunlarına etkin çözümler sunulması, ortaya çıkan

projenin bu süreçteki aktörler tarafından benimsenmesini kolaylaştıracaktır.

Bu araştırma kapsamında incelenen Atöye Odunpazarı uygulamaları, katılımcı süreçler ile ihtiyaca yönelik, sürdürülebilir, düşük maliyet ile yüksek fayda sağlayan projeler geliştirmek üzere faaliyetlerine devam etmektedir. Atölye tarafından, şehirde yaşayan tasarımcıların ve kentlinin katılımı ile araştırma, tasarım ve uygulama süreçleri yürüten çeşitli atölyeler, bir de çalıştay düzenlenmiştir. Emek Pazaryeri İleri Dönüşüm Duvarı atölyesinde, bölgede yaşayan çocukların katılımıyla pazaryerinin duvarı atık malzemeler kullanılarak bir dikey bahçeye dönüştürülmüştür (Görsel 4). Erenköy Mahallesi'nde park alanında, yine mahalleli çocukların katılımı ile bir oyun alanı tasarlanmıştır (Görsel 5). Emek Mahallesi'nde bulunan bir park alanı içerisinde ise kolektif bir mutfak alanı içeren "İmece Alanı", düzenlenen bir çalıştay ile tasarlanmıştır (Görsel 6).

Görsel 4. Emek Pazaryeri İleri Dönüşüm Duvarı
Kaynak: Odunpazarı Belediyesi arşivi



Görsel 5. Erenköy Oyun Tasarımı
Kaynak: Odunpazarı Belediyesi arşivi



Görsel 6. İmece Alanı Çalıştayı, gönüllü tasarımcılar proje üretiyor
Kaynak: Odunpazarı Belediyesi arşivi



3. "İMECE ALANI: KENT MUTFAĞI" ÇALIŞTAYI

Odunpazarı bölgesinde, imece kültürünün devam ettiği Emek Mahallesi'nde, ekmek, salça, reçel, tarhana, turşu, sebze kurusu gibi mutfak üretimlerinin kolektif bir biçimde yapılabileceği ortak bir mekân ihtiyacı olduğu tespit edilmiştir. Kullanıcı profiline çoğunlukla, yazın kırsal, kışın kentsel hayata dâhil olan kentliler olduğu, kışlık hazırlığının imece yöntemi ile hazırlık gerektirdiği ancak kentsel hayatın bu hazırlık için alan sunmaması, bölgede kolektif bir mutfak tasarlama fikrinin çıkış noktalarıdır. Kentteki şehir bölge planlama, mimarlık, endüstri mühendisliği, seramik gibi farklı disiplinlerden gönüllü tasarımcıların katılımı ile üç gün süren çalıştay sonucu, Emek Mahallesi'nin sosyal yapısı, kentlilerin günlük yaşantısı, komşuluk ilişkisi incelenerek bölge kadınları için sosyalleşip imece alışkanlıklarını sürdürebilecekleri üç farklı kolektif mutfak tasarlanmıştır. Emek Mahallesi'nde tasarlanan bu kolektif mutfak ile, mahallelinin komşuluk ilişkilerine katkı sunulması amaçlanmıştır.

3.1. PROJE Y-EMEK

Çalıştay sonucu ortaya çıkan bu öneri projede, park alanı içinde belirlenen bölgede mutfak alanı içeren bir kent mobilyası tasarlanmıştır. Kent mobilyasındaki katlanan yüzeylerin oluşturduğu oturma birimleri, tezgâhlar ve üst örtüler, kentli için imece kültürünü devam ettirebileceği bir odak noktası oluşturmaktadır. (Görsel 7) Projenin ana fikri, ortadaki bir fırının etrafında örgütlenmiş yarı açık ve açık mekân hiyerarşisi kurgulamaktır (Görsel-7-8). Bu sayede katılım, bir araya gelme ve imece kültürü güçlenecektir.

Görsel 7. Proje Y-emek üç boyutlu görseli

Kaynak: Odunpazarı Belediyesi arşivi



Görsel 8. Proje Y-emek oturma birimleri

Kaynak: Odunpazarı Belediyesi arşivi



3.2. PROJE TARHANA

Çalıştay sonucu ortaya çıkan bu öneri projede ise açılır kapanır cepheleri ile yarı açık mutfak alanı tasarlanmıştır (Görsel 9). Mutfak alanı kolektif çalışmaya elverecek geniş bir tezgâh alanı sağlamaktadır (Görsel 10). Yapı, sökülüp takılabilir taşıyıcıları sayesinde taşınabilir ve çoğaltılabilir bir nitelik kazanmaktadır. Bu durum projeyi sürdürülebilir kılmaktadır.

Görsel 9. Proje Tarhana üç boyutlu görseli
Kaynak: Odunpazarı Belediyesi arşivi



Görsel 10. Proje Tarhana yarı açık mutfak alanı
Kaynak: Odunpazarı Belediyesi arşivi



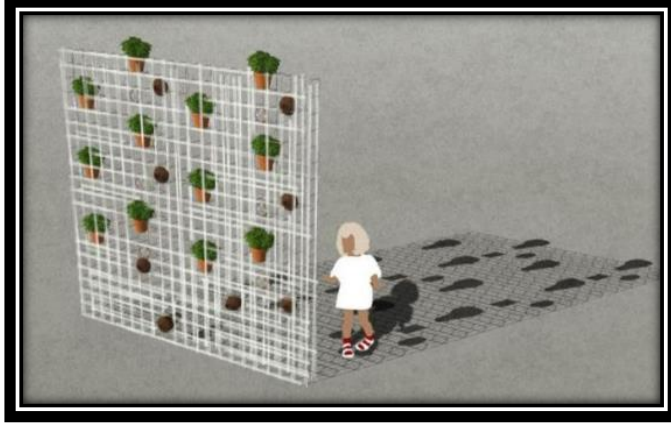
3.3. PROJE BİRLİKTE ÜRETİM

Çalıştay sonucu sunulan projede, modüler kent mobilyaları biçiminde tasarlanan mutfaklar, kışlık hazırlığa imkân sunmaktadır (Görsel 11). Mutfak birimi için seramikten saksılar tasarlanmış ve mutfak kullanımıyla ilişkilendirilebilecek düşey bahçe önerisi geliştirilmiştir (Görsel 12).

Görsel 11. Proje Birlikte Üretim üç boyutlu görseli
Kaynak: Odunpazarı Belediyesi arşivi



Görsel 12. Proje
Birlikte Üretim
seramik saksılar
Kaynak: Odunpazarı
Belediyesi arşivi



Günümüzde özellikle son kullanıcının tasarım sürecine katılması tasarım araştırmalarında çok önemli bir alan olmuştur (Sanders, 2006). Çalıştay sonrası proje, mahallenin kadın sakinleri ile paylaşılarak imcece usulü üretimlerde ne tür pişirmeye ihtiyaç olduğu, kolektif üretimde gerek duyulacak fırın hacmi, yıkama alanının üretimde kullanım yeri ve sıklığı ile tezgâh alanı, yer belirlenmesi konularında son kullanıcının fikirleri alınmış; her üç proje tartışılmış ve değerlendirilmiştir. Fırın çapı, tezgâh boyutları, tesisat gerektiren donatıların yeri buna göre yeniden düşünülerek uygulama projesi hazırlanmıştır (Görsel 13-14).

Görsel 13. Proje
üzerine fikirler
alınıyor
Kaynak: Odunpazarı
Belediyesi arşivi



Görsel 14. Uygulama
projesi
Kaynak: Odunpazarı
Belediyesi arşivi



Uygulama projesinde, "Y-emek" projesinde önerildiği gibi fırın etrafında örgütlenen mekân, "Tarhana" projesinde önerilen sökülüp takılabilir taşıyıcılar ile oluşturulmuş; birlikte üretim için geniş tezgâh alanları sağlamak üzere mutfak alanı yeniden planlanmıştır. Proje; ustalar ile paylaşılmış, yerinde üretim gerçekleştirilmiştir. Hayata geçen proje, bölge halkınca kabul görmüş; ihtiyaca yönelik kullanılan, sosyalleştikleri ve birlikte ürettikleri bir ara mekân olmuştur (Görsel 15-16).

Görsel 15.

Mahallenin kadın sakinleri birlikte üretiyor

Kaynak: Odunpazarı Belediyesi arşivi



Görsel 16. Kolektif üretim

Kaynak: Odunpazarı Belediyesi arşivi



4. TARTIŞMA

Bu makalede dünyadaki katılımcı mimarlık uygulama örnekleri incelenerek, kullanıcı odaklılık, çok seslilik, gönüllülük ve sürdürülebilirlik yönlerinden Eskişehir Atölye Odunpazarı'nın katılımcı çalışmalarındaki yeri irdelenmiş; kent dirençliliği ve kültürel süreklilik için de katkı sağlayacağı öngörülmüştür. Kent dirençliliği, daha adil bir çevre yaratımı için temel oluşturmaktadır. Odunpazarı ilçesinde gönüllülük kavramı üzerinden geliştirilen katılımcı mimarlık uygulamaları, herkes için sosyal eşitliği sağlayan, ayrımcılığa mahal vermeden toplumun tüm kesimlerini tasarıma erişebilir kılmaktadır. Tüm bireylerin sosyal hayata katılımını sağlamak, sosyal olarak dirençli ve kültürü sürdürecektir kentsel alanların oluşturulması, demokrasi temelli yerel yönetimlerin ana hedefleri arasındadır. Bu proje de kadınların katılımını ve kentlilerin kültürel değerleri sürdürebileceği bir alan açarak, kentin dirençliliğini artırmaktadır.

5. SONUÇ

“İmece Alanı: Kent Mutfağı” projesi; mimarlık, şehir planlama, endüstri mühendisliği, seramik gibi farklı disiplinlerden uzmanların katılımı ile geliştirildiğinden, dünyadaki katılımcı mimarlık örneklerine kıyasla çok sesli özelliktedir. Çok sesliliğin kültüre yerleşmesi ve kent demokrasisini desteklemesi, insan haklarının farkındalığı konusunda yol gösterici olacaktır. Tüm kurgulanan süreçlerde, katılımcıların tümünün gönüllülerden oluşması sebebi ile proje tamamen gönüllülük esaslıdır. Uygulama projesi, mahallenin dinamikleri incelenerek tasarlanıp mahalleli kadınların fikirleri alınarak geliştirildiğinden, oldukça kullanıcı odaklıdır. Yapı taşıyıcılarının sökülüp takılabilir nitelikte kurgulanmış olmasına rağmen, iklim şartlarına dayanıklılık, güvenlik, maliyet gibi kaygılar ile kalıcı duvar elemanları seçilerek inşa edilmesi uygun görülen yapı, farklı biçimlerde kullanılıp dönüştürülmesi oldukça zor olsa da benzerlerinin üretilmesi açısından kolaylık sağlamasıyla ön plana çıkmaktadır. Kent mutfağı, mahalleli kadınlar tarafından yoğun bir şekilde kullanılmakta olup mutfak kültürünün sürdürülmesine alan açmıştır. Projenin, Odunpazarı Aşevi bahçesine de uygulanması için çalışmalar başlamıştır.

Atölye Odunpazarı'nın kullanıcı odaklı yaklaşımı, katılımcı tasarım ve uygulama süreçleri yürütmesi, diğer yerel yönetimler için örnek teşkil etmektedir. Her ilçede katılımı teşvik edecek atölyelerin kurulması, sosyal mekânların daha etkili kullanılan ve aidiyet hissedilen alanlara dönüşmesini mümkün kılarak kent dirençliliğine katkı sunar. Yeniliği, özgünlüğü ve toplumsal kültürü desteklemenin yanı sıra örgütlenmenin ve kolektif üretimin halk için bir kültür haline getirilmesi, kenti sosyal olarak daha dirençli kılacaktır. Kadınların, çocukların, özel gereksinimli bireylerin, yaşlıların ve sokak hayvanlarının kentte kendilerine alan bulması, bir yerel yönetimin hayata katılımı teşvik edici nitelikte değer ürettiği anlamına gelmektedir. Mahallelilerin kente kültürel olarak uyumlanacağı kamusal alanların, kente entegre biçimlerinin üretiminde tasarımın rolü büyüktür. Pek çok tasarım fakültesinin bulunduğu Eskişehir kentinde, tasarımcıların, tasarımcı adaylarının ve halkın, kamusal mekân tasarımında söz sahibi olup yaşadıkları çevreye katkı sunmaları, kente aidiyet duygusunu pekiştirmekte, kültürel sürekliliği sağlamakta ve kentli olma bilincini geliştirmektedir.

Dünyada, katılımcı mimarlık uygulamaları kentleri daha yaşanabilir, sürdürülebilir ve dirençli kılmış; gönüllülük, özgünlük, çok seslilik, sürdürülebilirlik gibi değerler etrafında buluşan projeler, bölgede yaşayanlar tarafından içselleştirilmiş, böylece kültürel süreklilik

sağlanmıştır. "İmece Alanı: Kolektif Mutfak" projesi, kentte yaşayan farklı disiplinlerden gönüllü tasarımcıların ve mahallenin kadın sakinlerinin katılımı ile özgün, çok sesli, gönüllülük esaslı bir proje olarak, kentin dirençliliğine katkı sunabilir niteliktedir. Atölye Odunpazarı'nın bu projesi ile gönüllülerden oluşan bir ekibin katılımcı mimarlık uygulamalarında ve belediyeceilikte nasıl bir katma değer sağlayabileceği ortaya konulmuştur.

Araştırma ve Yayın Etiği Beyanı

Araştırma, Etik Kurul Kararı gerektirmemektedir.

Çıkar Çatışması Beyanı

Makale ile ilgili herhangi bir kurum, kuruluş ve kişi ile çıkar çatışması yoktur.

KAYNAKÇA

- Ata Bektaş, L. (2017). "Şehirciliğin soyut mekânı vs gündelik hayatın toplumsal mekânı", XXI. <https://xxi.com.tr/i/sehirciligin-soyut-mekani-vs-gundelik-hayatin-toplumsal-mekani>
- Dincer, Ş. E. ve Yalçiner Ercoşkun, Ö. (2021). Kent planlamada yeni bir yöntem önerisi: kentsel dirençlilik endeksi. *Resilience*, 5(2), 159-172. <https://doi.org/10.32569/resilience.811875>
- Dubbeling, M., Campbell, M. C., Hoekstra, F., & van Veenhuizen, R. (2009). Building resilient cities. *Urban Agriculture Magazine*, 22(22), 4.
- Ersoy, Z. (2010, Ocak-Şubat), Mimari tasarımda "kullanıcı odaklı" süreçler. *Mimarlık*. <http://www.mimarlikdergisi.com/index.cfm?sayfa=mimarlik&DergiSayi=365&ReCID=2288>
- Gattupalli, A. (2023), Cities as living laboratories: The smart city projects of Amsterdam, Singapore, and Barcelona. <https://www.archdaily.com/1001628/cities-as-living-laboratories-the-smart-city-projects-of-amsterdam-singapore-and-barcelona>
- Harvey, D. (2008). The right to the city, in «New left review», 53.
- Kaya, İ. A. ve Görgün, E. K. (2017). Kentsel mekân üretiminde 'kendin yap' hareketi. *Planlama*, 27(1), 57-74. <http://doi.org/10.14744/planlama.2017.74946>
- Lefebvre, H. (1996). *Writings on cities* (E. Kofman ve E. Lebas, Çev.). Blackwell.
- Lefebvre, H. (2007). *Modern dünyada gündelik hayat*. (Işın Gürbüz, Çev.; 2. Basım). Metis Yayınları. (Orijinal yayın tarihi 1968)
- Lefebvre, H. (2014). *Mekânın üretimi*. (Işık Ergüden, Çev.). Sel Yayıncılık. (Orijinal yayın tarihi 1974)

- Sanders, E. B. N. (2002). From user-centered to participatory design approaches. In *Design and the social sciences*, (pp. 1-8). CRC Press.
- Terlemez, A. K., & Hacıhasanoğlu, O. (2022). An assessment model for participatory architecture: Kuzguncuk gardens example. *A+Arch Design International Journal of Architecture and Design*, 8(1), 1-24
- Tuğaç, Ç. (2019). Kentsel dirençlilik perspektifinden yerel yönetimlerin görevleri ve sorumlulukları. *İDEALKENT*, 10(28), 984-1019.
<http://doi.org/10.31198/idealkent.634144>
- Uslu, İ.A. ve Yılmaz, H.H. (2018). Yerel yönetimlerde katılımçılık: Kent konseylerinin rolü ve bir yapılandırma önerisi.
<https://www.researchgate.net/publication/323175663>