

## Toplumun Yaşlanması ve Yaşlılıkta Barınma Problemi Bağlamında Kurumsal Yaşlı Yaşam Alanları Tasarımı

Esra Akan<sup>1</sup> 

### Öz

Nüfus yaşlanması, içinde bulunduğumuz yüzyılda öne çıkan önemli demografik olgulardan biridir. Dünya nüfusunun yaşlarının beyazladığı gerçeği istatistiksel değerlerle de kendini göstermektedir. Dünya Sağlık Örgütü verilerine göre küresel nüfus içindeki yaşlı nüfus oranının 2050 yılına kadar %22'ye ulaşması ve genç nüfus oranının geçmesi öngörülmektedir. Dünya nüfusunun küresel olarak yaşlanması ve yaşlı nüfus oranının ülkemizde de giderek artması, yaşlılara yönelik hizmetlere olan ihtiyacı arttırmakta, durumun mimari tasarım boyutunda da ele alınmasını gerekli kılmaktadır. Çağın dikte ettiği hızlı ve bireyselleşen yaşam biçimi ile bu sosyal değişime ayak uyduran konut üretimi, yaşlı bireyleri yalnızlığa sürüklemektedir. Sosyal sorunlar içinde gitgide yalnızlaşan yaşlıların, temel barınma ihtiyaçlarını olduğu kadar psikososyal ve psikomekânsal ihtiyaçlarını da karşılayabilecekleri, doğru kurgulara oturtulmuş kurumsal yaşlı yaşam alanlarına gereksinimleri de günbegün artmaktadır. Bu bağlamda gelecekle ilgili çözümsel yaklaşımların şimdiden ele alınmasının gerekliliği önemle dikkate alınmalıdır.

**Anahtar Kelimeler:** Yaşlı ve mekân • Çevresel uyum • Yaşlılıkta barınma • Kurumsal yaşam alanı tasarımı

### Design of Institutional Elderly Living Spaces in the Context of the Aging of Society and the Housing Problems in Old Age

### Abstract

Population aging is one of the most important demographic phenomena in the current century. The fact that the world's population is aging has been reflected in statistical values. According to data from the World Health Organization, the proportion of the elderly population in the global population is expected to reach 22% by 2050 and exceed the proportion of the young population. The aging of the world population and the increasing proportion of the elderly population in our country will increase the need for services for elderly people and make it necessary to address the situation in the dimension of architectural design. The fast and individualized lifestyle dictated by age and the housing production that keeps pace with this social change can drive elderly individuals to experience loneliness. Elderly people, who are becoming increasingly lonely in the face of social problems, are increasingly in need of institutionalized elderly living spaces that are built on the right constructs, which can meet their psychosocial and psychospacial needs, as well as their basic housing needs. In this context, the necessity of addressing solutional approaches for the future should be taken into consideration.

**Keywords:** Elderly people and space • Environmental adaptation • Elderly housing • Institutional living space design

<sup>1</sup> Sorumlu yazar: Esra Akan (Dr. Mimar), İstanbul, Türkiye. E-posta: [esakan65@hotmail.com](mailto:esakan65@hotmail.com) ORCID: 0009-0004-0350-0630  
Atıf: Akan, E. (2023). Toplumun yaşlanması ve yaşlılıkta barınma problemi bağlamında kurumsal yaşlı yaşam alanları tasarımı. *Senectus*, 1(2), 145-184. <https://doi.org/10.26650/senectus.2023.1.2.0013>

### *Extended Abstract*

Population aging is one of the most important demographic phenomena in the current century. Advances in technology and medicine have increased the quality of life of people, prolonging the average human lifespan. This has led to an increase in the proportion of the elderly population globally. The fact that the world's population is aging has been reflected in statistical values. According to data from the World Health Organization, the proportion of the elderly population in the global population is expected to reach 22% by 2050 and exceed the proportion of the young population. The aging of the world population and the increasing proportion of the elderly population in our country will increase the need for services for elderly people and make it necessary to address the situation in the dimension of architectural design.

As the proportion of the elderly population increases, the need for old age institutions is predicted to increase greatly. The factors of the processes that lead elderly individuals to live in institutions are multidimensional. Considering the psychosocial changes in old age, it is seen that elderly individuals' social activity and power, social life, and interactions decrease; and they become more passive. The loss of spouses, friends, or companions; changes in the family structure; and the departure of children from the home for reasons, such as education, work, and marriage, in line with the requirements of modern life; cause the social circles of elderly individuals to shrink. In this situation, it may become difficult for elderly people to deal with housework, shopping, maintaining the continuity of daily routines, and even taking care of themselves. Housing production, which moves in parallel with shrinking family structures and rapidly individualizing lifestyles, keeps pace with age. Additionally, multiroom houses, where spatial configurations and layouts change, are rapidly being replaced by living units with two rooms plus a living room, only two rooms, or only one room. Thus, elderly people experience spatial changes with isolation in the physical environment.

When creating housing alternatives in the architectural dimension, in addition to the physical competencies and other competencies of elderly people, it is necessary to take into account various factors, such as their social and psychological needs, the maintenance of the life they are accustomed to, the protection of their private life rights, the continuation of their lives in the society, and the increase in their living standards through the use of technology. Based on this context, it is essential to take into account the differences in elderly spatial behavior and perception in the design of elderly institutions and living spaces.

Considering the life processes of elderly people, there are different factors that determine their quality of life and adaptation to the environment. Lawton and Nahemow's "Ecological Theory of Adaptation and Aging" states that in gerontological terms, elderly people are faced with unlimited challenges in both directions of physical

competence and environmental pressure. In this framework, the concept of adaptation, as a behavioral outcome, defines the interaction between competence and pressure that elderly people can or cannot tolerate. In this context, it is important to examine the phenomenon of space for elderly people in the process of adaptation. Old age or aging can emerge as an adaptation problem in which competence decreases and environmental pressure cannot be overcome. Thus, the discipline of architecture should take the responsibility of seeking spatial solutions to this adaptation problem.

The deep ties that individuals have formed to the environment in which they have lived for many years during the aging process may be a source of stress when they move away from this environment. For example, for elderly people who move to an institution, the new environment, which they come to by choice or necessity, constitutes an unfamiliar environment. Moreover, the administrators, staff, and residents in this structure are elements of an unfamiliar social environment and can create environmental pressure on these elderly people. Elderly people may experience anxiety, worry, and uncertainty in the face of social and physical changes as a result of changes in the environment in which they live, and they may also show maladaptive behaviors toward new places.

Since the 1970s, the science of aging and the discipline of architecture have been working on gerontological space concepts for elderly people in order to create harmonious environments within the range of competence and environmental stresses faced by these people. Gerontechnological design, new spatial arrangements, assisted living strategies for these spaces, and traditional and innovative housing/building/living models are important research topics in architectural design. It is very important to create an infrastructure for the production of architectural design models that support the adaptation zones of the Ecological Adaptation Theory.

Depending on whether elderly institutional designs respond to the affective and behavioral needs of elderly people, they could cause harmonious or maladaptive behavioral reactions and pave the way for the formation of high and low interactive spatial environments. The cognitive and behavioral states of elderly people depend on not only their own competencies and abilities, but also their interactions with the physical environment.

Architectural design usually seeks a solution to a problem related to concrete space within the framework of standards. However, these standards are not sufficient to solve the psychological and social problems of elderly people. As such, building performance in old age institutions is a serious problem. The architectural design process, which proceeds only on the basis of qualitative data, leads to the production of spaces that are not sufficient for elderly people with sensory and affective needs beyond the usual standards, which may make them resent life and turn inward. Considering that old age is a period of change, the space should be included in this change.

From literature-based examinations, the solutions developed by countries for the housing problem of the elderly population can generally be explained in two basic dimensions. The first is the dimension of adapting existing housing to the physical and social conditions appropriate to the situation, with services and care services that will allow elderly people to live as long as possible in their own house. The second is the dimension of establishing new living environments in the form of housing or institutional structures designed for the dependency levels of individuals.

The solutions and alternatives that countries offer to their elderly population are shaped within their own social structures. The diversity of services and alternatives developed for the housing problem of elderly people can provide clearer answers to such problems. In this context, it is necessary to both improve existing services and develop new policies, taking into account that the elderly population for which alternatives will be produced is not a homogeneous group with regard to factors, such as dependency level, age, gender, educational status, marital status, and income level.

Within the scope of this article, a report in which elderly-oriented factors have been included in the design is presented by tracing the fictional changes of exemplary institutional elderly living spaces involving different geographies and cultures in a historical process. It is seen that institutional environments developed through different models seek solutions to meet the sensory and affective needs of elderly people.

It is seen that buildings are drawn from isolated to centralized environments, the sustainability of active aging in life is given importance, and connections with urban life and activities are increased. Getting closer to environments that support intergenerational interaction is important. The area and features of internal and external social interaction places need to be taken into account in the dimension of design, considering the differences of elderly users. By increasing the area of living units, it is seen that home-like design details are given importance, and personal bathroom and kitchen requirements are taken into consideration.

The design process for the elderly population should be handled with a holistic approach that includes psychological, sociological, and cultural dimensions to improve their quality of life beyond creating a physical environment. Concepts such as freedom/autonomy, connectivity/belonging, accessibility, social relationship/high interaction, and security/privacy can play roles as parameters to improve the quality of life of elderly people, meet their spatial behavior needs, and increase their ability to easily “adapt” to their changing environment.

## Toplumun Yaşlanması ve Yaşlılıkta Barınma Problemleri

Yaşlanma (aging), zamanın geçişine bağlı olarak bireyin değişen çevreye uyum sağlama gücü ile organizmasının iç ve dış etkenler arasında denge sağlama potansiyelinin azaldığı dönemdir (Bezgal, 1990). Yaşlanma olgusu; bu kesimi oluşturan bireylerin kişisel özelliklerine, fizyolojik ve psikolojik yeterliliklerinin derecesine, içinde yaşadıkları mikro ve makro düzeydeki toplumsal çevre ve ülke niteliklerine dönük ayrıcalıklar gösterir (Koşaner, 1995). Bu nedenle yaşlılığın, belli kriterlere bağlı kesin bir tanımını yapmak doğru değildir.

Kime yaşlı denildiği ya da yaşlılığın ne zaman başladığına dair farklı görüşler olsada, yaşlılığın en çok kullanılan tanımı kronolojik yaşa bakılarak yapılanıdır. Dünya Sağlık Örgütü' ne göre yaşlılık, 65 yaşla başlayan, 65 ile 105 yaş arası zaman dilimini içeren yaklaşık 30-40 yıllık heterojen bir süreç olup, kendi içinde de genç yaşlılık, orta yaşlılık ve ileri yaşlılık olarak sınıflandırılmaktadır. Diğer yaş dönemlerine göre en uzun yaşam süresini içeren yaş dönemi olmasının yanı sıra, gitgide de tüm dünyada uzayan bir döneme karşılık gelmektedir.

Toplumun yaşlanması, son yıllarda yaşlılıkla ilgili olarak ortaya konulan önemli kavramlardan biridir. Teknoloji ve tıp alanındaki ilerlemeler sonucunda, yaşam kalitesindeki artış ortalama insan ömrünü uzatmıştır. Bu durum da dünyadaki yaşlı nüfusun giderek artmasına sebep olmaktadır. Lehr'in tanımladığı gibi dünya nüfusunun saçları ağarmaktadır (Lehr, 1994). 1950 yılında dünya genelinde yaşlı nüfus payı %5,2 iken 2050 yılında dünya nüfusunun %22'sinin 65 yaş üstü olacağı tahmin edilmektedir (Url-1). Türkiye'de de dünyadaki eğilime benzer şekilde yaşlı nüfusun toplam nüfusa oranı hızla artmaktadır. 1950 yılında 65 yaş üzeri nüfusun toplam nüfusa oranı %3,3 iken 2022 yılsonu itibarıyla %9,9 olmuştur. Bu oranın 2030 yılında %12,9'a, 2040 yılında %16,3'e, 2050 yılında ise %22,4'e çıkması beklenerek 16 milyon civarında yaşlı nüfusun olacağı öngörülmektedir (Devlet Planlama Teşkilatı, t.y.). Bu bağlamda yaşlı nüfus oranlarına dikkat çekmek, problemin mimari boyutunun da ortaya konulması açısından önemlidir. TÜİK'in ortaya koyduğu bu veriler ışığında, artan nüfus içindeki yaşlı nüfus payını dikkate aldığımızda yaşlılık kurumlarına olan ihtiyacında önemli ölçüde artacağını ileri sürmek doğru bir tahmin olacaktır.

Yaşlı bireyleri, kurumsal bir düzen içinde yaşamaya yönlendiren sürecin etkenleri çok boyutludur. Yaşlılıkta psikososyal değişiklikler dikkate alındığında; bireyin toplumsal etkinliği ve gücünün, sosyal yaşantısı ve etkileşiminin azalarak daha edilgen bir duruma geldiği görülür. Eş, dost ya da arkadaşlarını yitirmiş olmak, aile yapısının değişmesi ve modern yaşamın gerekleri doğrultusunda çocukların eğitim, iş, evlenme gibi sebeplerle evden ayrılmaları yaşlı bireylerin sosyal çevrelerinin küçülmesine sebep olmaktadır. Bu döngü içinde evinde tek başına kalan yaşlı için ev işleriyle uğraşmak, alışveriş yapmak, günlük rutin işlerin devamlılığını sürdürebilmek ve hatta

kendine bakabilmek bile zorlaşabilmektedir. Daralan aile yapıları ve hızla bireyselleşen yaşam tarzına paralel hareket eden konut üretiminin de çağa ayak uydurduğu, mekânsal kurgu ve düzenlerin değiştiği çok odalı evlerin yerini hızla iki oda bir salon, bir artı bir ve hatta bir artı sıfır stüdyo yaşam birimlerine bıraktığı gerçeği, yaşlıyı fiziksel çevre boyutunda da yalnızlaştırarak mekânsal değişime yönlendirmektedir (Akan, 2017; Bulduk, 2012; Kalıncara, 2011).

Bu bağlamda yaşlılık, getirdiği sosyal ve fiziksel yetersizlikler nedeniyle bireylerin hayat düzenlerini etkileyen, yaşam alanlarının sınırlandığı bir dönem haline gelirken; yaşlı maksimum düzeyde güvene, korunmaya ve bakıma ihtiyaç duyabilmektedir (Sağsöz ve ark., 1999). Fiziksel ve psikolojik değişimlerin yanı sıra, sosyal ve ekonomik durumdaki farklılaşmalarda yaşlılıkta barınma problemini yaratan başlıca sebeplerdir. Bu değişimlerden biri veya daha fazlası ile karşılaşan yaşlı bireyin yaşam şeklide uyum ve düzenleme işlemi gerektirmektedir (Koşar, 1996). Gerek birey gerekse yakın çevresi tarafından, ihtiyaca cevap verebilecek mekânsal çevre tercihi ve kurumsal yaşam alanı arayışı bu noktada kendini göstermektedir.

Yaşlılıkta barınma problemine yönelik genel olarak iki tür çözümlerle karşılaşmaktadır. Bunlardan ilki, yaşlı bireyin yaşamakta olduğu evinde alışık olduğu sosyal ve yapısal çevre içinde kendisine sunulan servislerin desteğiyle yaşamına devam etmesi iken diğeri kendi koşullarına uygun kurumsal bir yaşlı yaşam alanına taşınmasıdır. Çoğu yaşlı bildiği, hâkim olduğu, kendini özgür hissettiği, anılarıyla beraber olduğu mevcut evinde yaşamayı seçerken; belli bir sosyal çevre içinde olmak, yalnızlıktan kurtulmak, gereksinimlerini daha kolay sağlayabileceği bir fiziksel çevrede bulunmak, güvende olma isteği ve en önemlisi geleceğin karamsar tablosuna karşı bir önlem olarak kendi koşullarına uygun kurumsal bir çevrede yaşamayı da tercih edebilmektedir. Her iki durum ve ortamda da yaşlının değişen psikolojik ve fiziksel durumuna göre düzenlemelerin yapılmasına ihtiyaç vardır.

Sosyal ve fiziksel yönden farklılıklar gösteren yaşlıların, yaşadıkları mekânlardan beklentileri de farklılıklar göstermektedir. Yaşlıların nerede, nasıl yaşayacağı, yaşayacağı yerin niteliği ve düzenlemesi yaşlı refahı açısından oldukça önemli bir konudur. Bu açıdan yapısal çevre, daha fazla destekleyici hizmete gereksinim duyan yaşlıların yaşam kalitesi üzerinde büyük etkiye sahiptir. Çevre doğru biçimde tasarlandığında yaşlının bağımsızlığını, saygınlığını, yaşam memnuniyetini arttırırken, uygun planlanmamış ise bireyi sınırlandırıp, depresyona sürükleyebilmektedir (Pakdil, 1992). Bu bağlamda, kurgunun disiplinler arası işbirliği ile geliştirilmesi oldukça önemli bir yaklaşım olacaktır.

Emiroğlu'na göre yaşlı kuşağın barınma problemi, kentleşmenin hızlanıp yaygınlaşması ve yaşlılıkta gelir azalmasının ortaya çıkardığı ciddi bir konudur (Emiroğlu, 1995). Diğer yaş gruplarına sunulan konut hakkında farklı olarak, yaşlıların

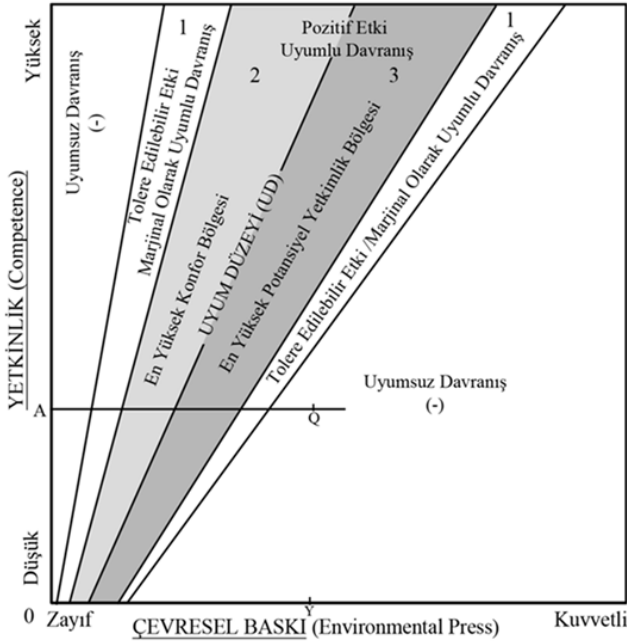
yaşamlarına devam edecekleri konutların kendi durumlarına uygun özelliklere sahip biçimde geliştirilmesi gerekmektedir. Yurtdışında önemle üzerinde durulan “Yaşlı-Uyumlu Konut Projeleri” genellikle üst gelir düzeyindeki yaşlı gruba hitap etmektedir. Ülkemizde, yaşlı kuşağın yaşam çevreleri gerek ev ya da kurumsal yapı gerekse, şehir ölçeğinde olsun tatmin edicilikten oldukça uzak görülmektedir. Bu sebeple de yaşlıların yaşamsal memnuniyetlerini arttırabilmek için çeşitli barınma alternatiflerinin geliştirilmesine ihtiyaç vardır. Mimari boyutta barınma alternatifleri oluşturulurken; yaşlının fiziksel yetkinlik ve yeterliliklerinin yanında, sosyal ve psikolojik gereksinmelerinde dikkate alınarak, alışageldikleri yaşamı devam ettirebilmeleri, özel yaşam haklarının korunarak, toplumun içinde kentle birlikte yaşamlarını sürdürebilmeleri, kendilerine yönelik teknolojilerin kullanılarak yaşam standartlarının yükseltilmesi gibi kriterlerin dikkate alınması gerekmektedir. Bu bağlamdan hareketle kurumsal yaşlı yaşam alanları tasarımında yaşlı mekânsal davranışı ve algı farklılıklarında dikkate alınması gerekliliği ön plana çıkarmaktadır.

### Ekolojik Uyum ve Çevresel Stres

Yaşlıyı kuruma yönlendiren süreç konuyu hızla mimarlığın problemi haline getirmiştir ki burada en dikkat çekici konu çevresel uyumdur. Yaşlılık; bilimi (gerontoloji), tıbbı (geriatri), teknolojisi (geronteknoloji) olan kendine özgü bir kuşak olma özelliği göstermektedir. Yaşlılığın sosyoloji, psikoloji, tıp ve teknoloji konularında olduğu kadar, mimari tasarım boyutunda da bir problem olarak ele alınarak, çözüm arayan bir olgu bağlamında dikkate alınması oldukça önemlidir.

Yaşlının yaşam sürecini ele alarak; yaşam kalitesini ve çevreye uyumunu belirleyen farklı etkenlerde bulunmaktadır. Lawton ve Nahemow’un “Ekolojik Uyum ve Yaşlanma Kuramı (Ecological Theory of Adaptation and Aging)” gerontolojik açıdan yaşlının, fiziksel yetkinliği ile çevresel baskı arasında her iki yönde de sınırsız düzeyde değişkenle karşı karşıya kaldığını gösterir (Şekil 1). Bu çerçevede, uyum kavramı bir davranışsal çıktı olarak, yaşlı bireyin yetkinlik ve baskı arasında tolere edebildiği ya da edemediği etkileşimi tanımlar (Ünlü, 1998).

Bu bağlamda yaşlılara yönelik mekân olgusunu uyum sürecinde irdelemek önemlidir. Çünkü yaşlılık ya da yaşlanma yetkinliğin düştüğü, çevresel baskının üstesinden gelinemediği bir uyum sorunu olarak ortaya çıkmaktadır. Mimarlık disiplinde bu uyum sorununa mekânsal açıdan çözüm aramakla yükümlü olma sorumluluğu taşımaktadır.



Şekil 1. Ekolojik Uyum Kuramı (Lawton & Nahemow, 1973).

Ekolojik Uyum Kuramı çevresel baskı yönünden yaşlının karşı karşıya kaldığı sosyolojik değişimleri de konu almaktadır. Çevresel faktörlerin niteliğinden, bireyin yetersizliklerine kadar tüm değişkenler yaşlı üzerinde çevresel baskı oluşturmaktadır. Örneğin, yaşlılar için konut kavramı fiziksel yapısından çok taşıdığı anlamlarla önem taşımaktadır. Buna koşut olarak yer/mekân kavramları da kişinin çevresinde donattığı anlamlı nesnelere oluşan fenomenolojik kavramlardır. Yaşlı evinden ayrılmak istemez çünkü kalesi gibi kabul ettiği evi geçmiş anıları ile doludur. Benzer şekilde yaşadığı sokak ve mahallenin de anı yüklü fenomenolojik değerleri vardır. Yaşlı bireyin çevresini süsleyen fotoğraflar, geçmişe ait nesnelere ve anılar son derece yüksek anlamı olan kişisel değerlerdir. Anılar ve nesnelere donanmış mekânlar, yaşlının yaşama baktığı noktayı (yaşamsal orijini) ortaya koyar (Ünlü, 2017).

Bununla birlikte, bireyin yaşlanma süreci içinde uzun yıllar yaşadığı çevreye karşı oluşturduğu derin bağların bu çevreden uzaklaşmasıyla kopması stres kaynağı olarak karşısına çıkabilmektedir. Örneğin, bir kuruma yerleşen yaşlı için, tercih ederek ya da zorunlu olarak geldiği yeni çevresi alışılmadık bir çevre oluştururken bu yapı içindeki yönetici, personel ve sakinler de tanımadığı bir sosyal çevrenin elemanları olup üzerinde çevresel baskı yaratabilmektedirler. Yaşlılar, yaşadıkları çevrenin değişmesi sonucu sosyal ve fiziksel değişimler karşısında kaygı, endişe ve belirsizlik duyabildikleri gibi mekâna karşı uyumsuz davranışlar da gösterebilmektedirler.



1970’li yıllardan bu yana yaşlılık bilimi ve mimarlık disiplini, bireyin karşı karşıya bulunduğu yetkinlik ve çevresel baskı aralığında, uyumlu çevreler yaratma adına yaşlılara yönelik konut ve gerontolojik mekân kavramları üzerinde çalışmaktadırlar. Geronteknolojik tasarım, yeni mekânsal düzenler, bu mekânlar için ortaya atılan yardımcı yaşam stratejileri, bunun yanında geleneksel ve yenilikçi konut/bina/yaşam modelleri mimari tasarımın önemli araştırma başlıkları olmuştur. Öncelikle, Ekolojik Uyum Kuramının uyum bölgelerini destekleyen mimari tasarım modellerinin üretilmesine yönelik altyapı oluşturulması oldukça önemlidir.

Bu bağlamda “Yaşlıların mekânsal davranışlarıyla uyumlu tasarım nasıl olmalıdır?” sorusu önem kazanmaktadır. Yaşlıların kaldıkları ev ve kurumsal yapılarıdaki tasarımların mekânsal boyutta ele alınması oldukça önemlidir. Yaşlılık kurumlarında yaşlı kullanıcı mekânsal davranışının irdelendiği doktora çalışması kapsamında (Akan, 2017) yapılan alan çalışmalarıyla, mimarın öngördüğü tasarım ölçütlerinin yaşlı kullanıcı mekânsal davranışı ile uyumlu olup olmadığı iki farklı kurgu üzerinden analiz edilmiştir. Alınan sonuçlarla, farklı mekânsal kurguların, kullanıcılarının mekânsal davranış ve algıları üzerinde farklı etkilere sahip olduğu, uyumlu ya da uyumsuz mekânsal davranışı desteklediği sonucuna varılmıştır. Örneğin, doğrusal kurguya sahip kurumda mimari tasarım kapsamında sunulan bazı alanların yaşlıların duyuşsal ve duyuşsal ihtiyaçlarına cevap vermediği, dolayısıyla da kullanılmadığı görülürken;. kullanıcı mekânsal davranışlarıyla sosyal etkileşim alanlarının koridorlara çekildiği, bu fonksiyon için tasarlanan salonun ise boş bırakıldığı görülmüştür. Çünkü bu salon sessiz, hareket içermeyen arka bahçeye bakarken, koridorlar iç ve dış gündelik dinamik yaşantıya tanık olunabilen geçirgen alanlarda kurgulanmıştır (Şekil 2). Diğer bir tanımlamayla, sosyal etkileşime yönelik mekânın fonksiyonu yaşlı mekânsal davranışı ile değiştirilerek, dönüştürülmüştür.



Şekil 2. Yaşlı kullanıcı mekânsal davranışı ile dönüştürülen koridorlar (Akan, 2017).

Yaşlılık kurumu tasarımı, yaşlı kullanıcılarının duyuşsal ve davranışsal ihtiyalarına cevap verip vermemesine gre, uyumlu ya da uyumsuz davranışsal tepkilere sebep olarak, yksek ve dşk etkileşimli meknsal evre oluřumuna zemin hazırlamaktadır. Yaşlının bilişsel ve davranışsal durumu, kendi yeterlilik ve yetkinliklere baėlı olduėu kadar, fiziksel evreyle arasındaki etkileşime de baėlıdır.

Mimari tasarım genellikle, somut meknla ilgili bir soruna standartlar erevesinde zm aramaktadır. Ancak bu standartlar yaşlının psikolojik ve sosyal sorunlarını zmeye yeterli olamamaktadır. Durum byle iken, yaşlılık kurumlarında bina performansı ciddi bir sorun olarak karřımıza ıkmaktadır. Sadece niteliksel veriler zerinden ilerleyen mimari tasarım sreci, alişilagelmis standartların dıřında duyuşsal ve duyuşsal ihtiyaları olan yaşlılar iin yetmeyen, hayata kstren, ie dndren meknlar retilmesine neden olmaktadır. Yaşlılıėın btnyle bir deėiřim dnemi olduėu dikkate alınarak, meknında nemle bu deėiřime dahil edilmesi gereklidir.

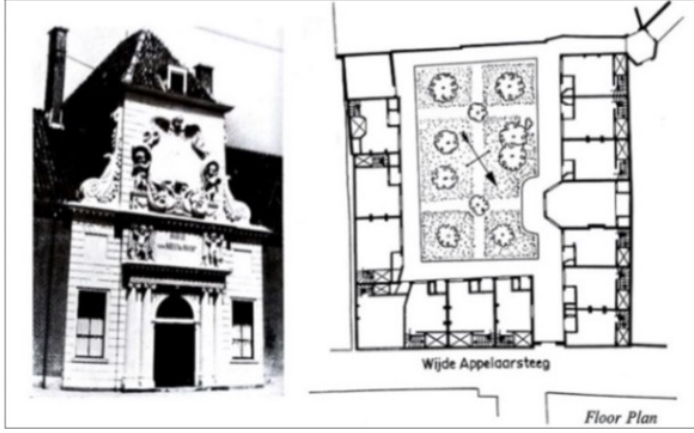
### **Kurumsal Yaşlı Yařam Alanları ve zm Modellerinin İrdelenmesi**

Yaşlılara sunulan hizmetlerin kurumsallařma srecine girmesiyle, yaşlıların barınma problemleri ciddi anlamda mimarlıėın konusu haline gelmeye bařlamıřtır. Bu baėlamda, Trkiye’de ve yurt dıřında yaşlılara ynelik hizmetlerin kurumsallařması sreci ele alınarak, gnmze gelene kadar ki durumları incelenmektedir.

### ***Yurt Dıřında Yaşlılık Kurumlarının Tarihsel Geliřimi ve Barınma Tipolojileri***

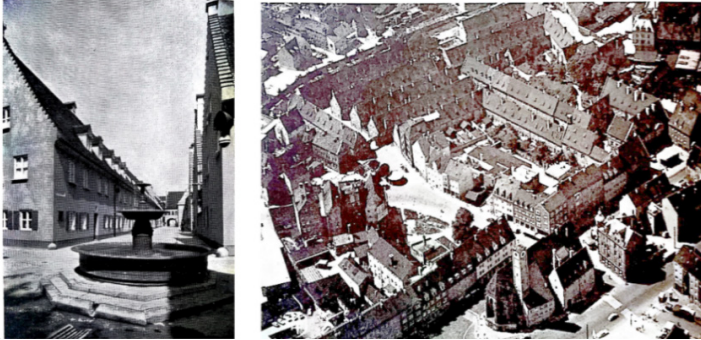
Dnya genelinde yaşlılık kurumlarının tarihesine baktıėımızda; en eski yapı, İngiltere’de M.S. 939 yılında yapılan “dřknler evi” dir. Bu tr yapılar kiliseler tarafından finanse edilip desteklenirken, 16. yzyıldan itibaren kiliselerin gc azalmaya bařlayınca, dřknler evi yapma iřini zengin hayırseverler stlenmiřtir (Beyer & Nierstranz, 1967; Valins, 1988; Weal & Weal, 1988).

Hollanda’da “hofje” adı verilen ve hayır kurumları tarafından yaptırılan kk evler ise, bir avlu etrafında konumlanan iki katlı, iki odalı birimlerden oluřmaktadır (řekil 3). Bazıları, gnmze kadar gelebilmiş olup, halen kullanılan “hofje” ler zel giriř kapısıyla girilen, ie dnk planlanmış korunaklı yapılardır (Beyer & Nierstranz, 1967; Weal & Weal, 1988).



Şekil 3. Hofje giriş görünümü ve yerleşim planı (Beyer & Nierstrasz, 1967).

Almanya’da 1579’da Augsburg’da inşa edilen Fuggerei konut bölgesi, çeşitli yenilemelerle günümüzde de yaşlılara barınma hizmeti veren oldukça eski bir model olma özelliği taşımaktadır (Şekil 4). 1920’lerde yapılan yurt binaları 1. Dünya Savaşı’ndan sonra bakıma muhtaç yaşlıların barındığı binalar olmuştur. 2. Dünya Savaşı’ndan sonra yaşlı nüfus oranının artmasıyla çok sayıda bakım binaları yapılmıştır. Bu binalarda barınma hizmeti verilmekte olup, yaşam kalitesine dikkat edilmemekteydi; her 10 kişi için bir tuvalet bulunurken, kişi başına 6.7 m<sup>2</sup>’lik alan düşmekteydi.



Şekil 4. Die Fuggerei konut bölgesi görünümü (Beyer & Nierstrasz, 1967).

1909 yılında ilk olarak “Royal Comission” tarafından “Yoksullar Yasası” çerçevesinde, yaşlıların kendi ihtiyaçlarına göre özel tasarlanmış konutlarda yaşamaları gerekliliği konusu ele alınmıştır. 1940’lı yıllarda İngiltere’de hazırlanan “Beveridge Raporu” (1942) ve “Rowntree Raporu” (1946) ile yaşlılarla ilgili servislerin gelişimine zemin hazırlanmıştır. 1948’den itibaren “Sosyal Refah Devleti” nin kurulması ve çeşitli sosyal konuların önem kazanmasıyla muhtaç durumdaki yaşlı nüfusun sosyal ve ekonomik haklar kazanmasına ve çeşitli servislerin sağlanmasına neden olmuştur.

Yaşlı yurtları ve yaşlılar için özel konutların yapımına da bu yıllarda başlanmıştır (Pakdil, 1992; Valins, 1988).

1962 yılında Townsend'in yaşlı yurtlarındaki çalışmaları ve 1968 yılındaki "Seebohm Raporu" yaşlılara yönelik çözüm arayan çalışmaların en önemlileridir. Bu çalışmalar, yerel sosyal servis bölümlerinin kurulmasının gerektiğini ve kurumların kapsamlı yaklaşımlarla, bireylerin sosyal problemlerini ve yaşlıların farklı özellikler gösteren gereksinmelerini anlamaya yönelik çalışmalar yapılabileceği, dolayısıyla daha gerçekçi sorunların saptanmasına ve çözümlerin üretilmesine olanak sağlayacağını ifade etmiştir. Bu doğrultuda bazı bölge kurulları yasal düzenlemelerinde yardımıyla yaşlılar için bir ya da iki katlı özel konutlar inşa etmeye başlamışlardır. 1960'lardan sonra devletin mali destek sağlaması sonucu, yaşlılar için konut yapımı artan bir hızla devam etmiştir. Bu konutlar, satılık olmayıp ucuza kiraya verilen yerler olma özelliği taşımaktaydılar (Pakdil, 1992; Valins, 1988).

1965 yılında Birleşmiş Milletler tarafından düzenlenen "Yaşlılar İçin Konut" kollogyumunun sonuç raporlarından, Avrupa'da 1960'lı yıllardan günümüze kadar olan gelişimi saptamak mümkündür. Bu raporda yaşlı kuşak, özel ihtiyaçları olmayan grup ve yardıma ihtiyacı olan grup olarak ikiye ayrılmıştır. Bunlardan ilki bağımsız yaşlı grubu, ikincisi ise yarı bağımlı ve bağımlı grubu oluşturmaktadır. Birinci grubun şehir içinde ve özel konuta ihtiyaç duymayan bir yaşantı içinde olduğu, ikinci grubun ise bağımlılık durumlarına göre kendi evlerinde yardım görerek yaşamlarını sürdürdüğü belirtilmiştir. Ancak araştırma yapılan ülkelerin hiçbirinde bu servisin gerekli ve yeterli düzeyde olmadığı saptanmıştır. Rapor, İngiltere, Hollanda, İsviçre, Fransa ve İskandinav Ülkeleri'nde devamlı bakım ihtiyacı duyan yaşlıların, geriatrik bakım ünitelerinde bakıldığını ortaya koymaktadır. Aynı raporda yaşlıların varolan konutlarında yaşamaya devam etmeleri için maddi yardım ve sosyal destek sağlamak konusunda Belçika, Çekoslovakya, İngiltere ve Rusya'da hazırlıklar olduğundan, İngiltere'de Bayındırlık Bakanlığı'nın yaşlılara ait konutların yenilenmesinde maddi destek sağladığından bahsedilmektedir. Yaşlılar için oluşturulacak olan yeni konut ortamlarında yaşlının sağlık koşulları değişse bile tekrar bir taşınma gerektirmeyecek şekilde planlanması önerilmekte ve araştırma yapılan tüm ülkelerde güvenlik ihtiyacını karşılayan aynı zamanda da bağımsızlığı destekleyen çözümlerle ilgili çalışmalar yapıldığı açıklanmaktadır (United Nations Department of Economic and Social Affairs Population Division, 2017).

Rapora göre, Avrupa ülkeleri genel olarak yaşlı kuşağın, toplumun diğer yaş grupları ile birlikte yaşaması gereğini kabul etmişlerdir. Fransa'da bu görüş benimsenirken, İsviçre'de çok nüfuslu yaşlılar kolonileri kurulmasının, yaşlı nüfusun birbirlerini daha iyi anlayarak gençlerle birlikte olmaktan daha fazla mutlu olacakları düşüncesiyle bir ölçüde toplumdan soyutlanma fikrini benimsemiştir. İngiltere ve Fransa, yaşlı konut gruplarınının 12-30 kişilik gruplar halinde olmasını önermekte, Hollanda ve İsviçre ise

150-170 kişilik grupların sosyalleşme açısından ideal olduğunu savunmaktadır. Finlandiya’da ise bu sayının 100-250 olması gerektiği belirtilmiştir. İngiltere, Fransa, Finlandiya ve Çekoslovakya’da yaşlılara ait konutların şehir içinde ve hatta yaşlıların kendi mahallelerinin yakınında yer alması gerektiği vurgulanmaktadır (United Nations Department of Economic and Social Affairs Population Division, 2017). Birçok Avrupa ülkesinde, bu rapor yayınlandığında yaşlı konutlarına ait teknik standartların; oda büyüklükleri, kullanılacak malzemeler, aydınlatma, havalandırma ve akustikle ilgili detayların, mutfak ve banyoların düzenine ait gerekliliklerin, yaşlı bireylerin bağımsızlığını ve yaşam kalitesini sürdürebilmesine yardım edecek birçok kuralın yıllar öncesinden saptandığı görülmektedir.

1970’lerden itibaren yaşlıların bağımsızlık durumlarına göre sınıflamalara gidilerek, gereksinim türlerine göre çeşitli düzeylerde bakım sunan binaların bir arada inşa edildiği kurumsal yaşlı siteleri oluşturulmuştur. 1980’lerden beri ise de yaşlı yaşam ortamları tasarlanırken, bireylerin fiziksel ihtiyaçlarının yanı sıra psikolojik ihtiyaçlarının da dikkate alındığı görülmektedir. Bu dönem binalarında genellikle tek kişilik yaşam birimlerinde 13-18 m<sup>2</sup> alan, her odada özel tuvalet ve duş alanı yer almaktadır. Bireylerin mahremiyet ihtiyaçlarına dikkat edilirken, grup çalışmaları ve çeşitli etkinliklerle ortak yaşamları da desteklenmektedir.

Fransa’da yaşlılıkla ilgili ilk devlet politikaları 1950’lerde oluşturulmuş, 1954’te ortak alanlı konutlar (foyer logement) ile 1958’de emekli konutları (maison retraite de public) inşa edilmiştir. 1964’te “aktif yaşlılık modeli” önerilerek, yaşlıların bağımsız ve toplumla bir arada yaşamasına yönelik “evde bakım modeli” konusunda rapor hazırlanmış, bu projenin gerçekleşmesi 1975 yılında evde bakım sağlanması ve kurumda yaşam koşullarının iyileştirilmesi şeklinde olmuştur.

1987’de Ulusal Gerontoloji Vakfı tarafından gerçekleştirilen “Yaşam Projesi”, yaşlı yaşam ortamlarında yapısal çevrenin bireyin bağımsızlığını geliştirmek ve sürdürmek ana hedefleri doğrultusunda değişen fiziksel ve psikolojik koşullarına uyum gösterebilen fiziksel ve algısal mekânlar oluşturma amacını taşır. Yaşlı yerleşimleri, bireylerin mutlu olarak yaşaması için öngörülen ortamlar olsalar da yer değiştirme durumu, geçmiş yaşamın sürüldüğü yerden ayrılarak yeni ve deneyimlenmemiş bir yere gelmek travmatik bir etki yaratır. Bu projenin amacı, bireyin, yeni yaşam ortamında fiziksel ve psikolojik ihtiyaçlarının sağlanabilmesi için gerekli desteklerin yapılabilmesidir. Bunlar:

- yaşlı bireyin kendini evinde gibi hissetmesine olanak tanımak,
- zihinsel faaliyetlere önem verilerek, duyuların zindeliğinin sürdürülmesi,
- fiziksel hareketin desteklenmesi,
- sosyal ilişkilerin devamlılığının sağlanmasıdır.

Bu şartların gerçekleşmesi için bireyin mahremiyetini sağlamak üzere, odasının kapısının kilitlenebilir olması, bir zil olup aile ya da personelin kapının zilini çalarak içeri girmesi, ziyaret için izin alınması, personelin üniforma giymemesi, bireyin oda düzenini kendi oluşturarak, ev eşyalarını odasına getirebilmesi, ortak alanları istediği şekilde ve zamanda kullanabilmesi gibi faktörlerin dikkate alınmasının gerekliliği üzerinde durulmuştur. Zihinsel faaliyetlerin canlı tutulması için ise gazete haberlerinin tartışılması, toplu kitap okuma, atölye çalışmaları ve mutfakta yemek yapma olanağının sağlanmasının da faydalı olduğu görülmüştür. Fransa’da yaşlılık kurumlarının fiziksel özelliklerine ait genel çerçevede, yaşam ortamlarının kapasitesinin 80 kişiden fazla olmamasına, tek kişilik odaların en az 20 m<sup>2</sup> olup her odada tuvalet ve duş alanı bulunmasına, iç ve dış mekân düzenlemelerinin sosyal etkileşimi geliştirecek nitelikte olmalarına ve yaşlıların yaşam alışkanlıklarını sürdürülebilmelerine olanak tanıyan bölgelerde yer almalarına dikkat edilmektedir (Dehan, 1995).

İngiltere’de 1970’li yıllarla birlikte geliştirilen politikaların hedefi, her türlü yardım ve desteği sunarak, yaşlıların toplum içinde sosyal ve fiziksel çevreleri içinde tutunarak bağımsız bir yaşam sürmelerini sağlamaktır. Bu politika kapsamında yaşlılara sunulan hizmetler, kurumsal yaşamda sağlanan servisler ve bireylerin kendi evlerinde sağlanan destek hizmetler şeklinde olmaktadır.

Grup 1 Konutları, aktif önemli bir fiziksel ve ruhsal sorunu olmayan yaşlılar için tasarlanmış konutlardır. Bina tipi, tek ve iki kişilik ev ve daire grubu şeklinde tasarlanmıştır. Grup 2 Konutları, orta aktiflik düzeyinde olup yalnız yaşayan yaşlılar için tasarlanmış olup, tek ve iki kişilik birimlerden oluşmaktadır. Buradaki amaç yaşlı bireyler için kolay yaşanan, emniyetli bir ortam sağlayarak mümkün olduğunca toplumun içinde varolmalarını sağlamaktır. Çift Kayıtlı Yurtlar, yaşlı yurdu olarak hizmet vermelerinin yanı sıra bakım hizmeti de veren kuruluşlardır. Çok Özel Yaşlı Konutları, kendi mutfağı ve banyosu olan, ortak mekânları ise paylaşımlı olduğu için bakıcı kontrolünde olup tekerlekli sandalye kullanan yaşlılar için sandalyenin hareket edebileceği ölçüler içinde, basamaksız ve genellikle tek katlı olarak inşa edilen konutlardır. Büyük Ebeveyn Aneksi-Eki, aile konutuna bitişik ayrı girişi olan bağımsız bir konut ekidir. Bu uygulamayla yaşlı hem bağımsızlığını koruyabilmekte hem de bitişikteki yakınından gereğinde yardım alabilmektedir.

1960-1970 yılları arasında Almanya’da yaşlılar için yapılan binalar, dönemin geriatrik yaklaşımı dolayısıyla, yaşlı bireyin sosyal yaşamı ve hareketini uyarıcı değil, yaşlılığı kabul eden yaklaşımla oluşturulmuştur. Bu binalarda kişi başına 9-11 m<sup>2</sup> alanın düştüğü 2-3 yataklı odalar bulunuyordu. Günümüzde ise Almanya’da yaşlı kuşağa sunulan hizmetler ve çözüm modellerinin, yerel yönetimler ve hükümet tarafından desteklenmekte olup çeşitlilik ve gelişim gösterdiği görülmektedir.



Japonya nüfusunun dörtte birinden fazlası 65 yaşın üzerinde olup, yaşam süresinde gitgide daha uzun bir dönemi kapsadığı görülmektedir (Love to Know, 2018). Geleneksel değerler sistemi içinde yaşlı bakımı ve barınma ihtiyacı yüzyıllar boyu aile tarafından ve aile evinde karşılanmıştır. Kurumsal bakım hizmetleri ise daha çok kimsesiz yaşlılara yönelik olmuştur. 1964 yılında devlet tarafından, yaşlıların barınma sorununa çare olarak kamu tarafından işletilen kiralık konutlar sağlama modeliyle ilk girişimler yapılmıştır (Campbell, 1992). 1988 yılına gelene kadar ki süreçte bakım hizmetleri, “Yaşlılar İçin Özel Bakım Evleri” olarak bilinen sosyal hizmet kurumlarınınca ve özel geriatri hastane ve kliniklerince sağlanmaktaydı. Ancak bu bakımlar gelir düzeyi düşük ve kimsesiz yaşlılar verilecek şekilde sınırlıydı. Diğer yandan hastaneler, yaşlı kişilere sağlık hizmeti vermek yerine daha çok sosyal hospitalizasyon, huzurevi veya bakım yurdunda verilen sosyal bakım hizmeti sunmaya yönelmiş, bu durumda sağlık harcamalarını oldukça arttırmıştır. 1989’da devlet tarafından “Altın Plan” uygulamaya konularak; yaşlının sağlık ve refahını yükseltmek için 10 yıllık planlama oluşturularak kurumsal bakım yerine evde bakıma yönelik değişimin üzerinde durulmuştur. Ancak evde bakım veren kişilerinde yaşlanması sebebiyle bu plan yetersiz kalmış ve kurumsal yaşlı yaşam alanlarının sayısı artırılarak yeni modellemelere gidilmiştir.

Amerika Birleşik Devletleri’nde (ABD) yaşlılara hizmet veren ilk kurumlar yine kiliseler iken, 19. yüzyılda yaşlılara destek vermek üzere hayır kurumları kurulmuştur. ABD’de yaşlılara yönelik konut yapımı 1960’lı yılları bulmaktadır. Devlet, kâr amacı gütmeyen dernek ve kuruluşlara fon sağlayarak yaşlılar için konut yapımını hızlandırmıştır. Ancak inşa edilen yapılar aktif yaşlılara yönelik olduğu için minimum düzeyde hizmet verilmekteydi. 1963 yılında ek bakım hizmetlerini, konutla birleştiren “birleştirilmiş konut” fikri öne sürülmüş, 1970’li yıllar itibariyle özel sektörler tarafından hem aktif hem de hasta yaşlılara pek çok olanak ve hizmetin sağlanabildiği büyük ölçekli yerleşkeler yapılmaya başlanmıştır (Valins, 1988).

ABD’de yaşlılıkla ilgili hizmet veren birçok kuruluş barınmaya yönelik iki temel tanım yapmıştır. Bunlardan ilki, yaşlının yaşamakta olduğu konutunda yaşamına devam etmesi diğeri ise, kendi şartlarına uygun bir yere taşınması olasılığıdır. Ayrıca sakinlerinin zamanla daha da yaşlanacak olmaları ve daha fazla yardımına ihtiyaç duyacak olmaları nedeniyle mekânların tasarlama prensipleri yaşlanmaya dayandırılmaktadır (Perkins ve ark., 2004).

### ***Türkiye’de Yaşlılık Kurumlarının Tarihsel Gelişimi ve Günümüzdeki Durumu***

Türk toplumunda yaşlılar, tarihsel süreç içinde hem gelenek ve görenekler doğrultusunda hem de dini kurallar boyutunda maddi ve manevi desteklerle korunmuşlardır. Türkiye’de ilk kurumsal yapı Sivas’ta 11. yüzyılda Reha Oğulları

tarafından yaptırılan Darülrha'dır. Osmanlılar döneminde yardıma ihtiyaç duyan yaşlılara hizmet veren imarethaneler, aşevleri, tekkeler, darülrhalar, vakfiyeler ve hastaneler bulunmaktaydı. 19. yüzyıla kadar vakıf kuruluşları tarafından verilen hizmetler bu yüzyıldan itibaren kamu kuruluşları ve hayır kurumları tarafından vermeye başlanmıştır. Bunlar arasında Kızılay Derneği (1868) ve Darülaceze (1895) günümüze kadar gelen kuruluşlardır. Darülaceze sakat ve yoksul kadın, erkek ve kimsesiz çocukları korumak için II. Abdülhamit devrinde hizmete sokulmuş olup, din ve ırk ayırımı gözetmeden düşkünleri barındırmak ve rahat bir yaşam sağlamak amacıyla günümüze kadar gelerek hizmetlerini devam ettirmektedir.

Ülkemizde, Darülaceze tasarım modeli yönüyle önemli bir örnek oluşturmaktadır (Şekil 5). Bir kampüs şeklinde inşa edilmiş olup, içinde farklı gruplardan kimsesiz, kimsesiz ve acezelerin yer aldığı siteleri barındırmaktadır. Yaşlıların, sağlık durumlarına göre kendilerine uygun sitelerde yaşamlarını sürdürmeleri amaçlanmıştır. Darülaceze yerleşim yeri, 3 hektar 419 m<sup>2</sup> sahalı olup müdüriyet binası, çocuk yuvası, personel çocuk kreşi, 7 adet aceze sitesi, poliklinik binası, fırın, iş ocakları, soğuk hava depoları, çamaşırhane ve mutfak içermektedir. Bahçesinde, dünyanın hiçbir ülkesinde rastlanmayacak şekilde büyük dinlerin ibadethanelerinden olan cami, kilise ve havra bir arada bulunmaktadır. Darülaceze, 1895 yılından günümüze gelene kadar hizmetlerine devam edebilmiş, tarihi olma özelliği taşıyan bir tasarım kompleksidir.



Şekil 5. Darülaceze dış cephe ve avlu görünümü, 1895.



18. ve 19. yüzyılda azınlık cemaatlerinin kurdukları vakıflar da İstanbul'da yaşlılar, düşkünler ve acizler için açmış oldukları yerlerde hizmet vermekteydiler. Bunlar;

- Balıklı Rum Hastanesi Vakfı Düşkünler Evi (1753),
- Surp Bilgiç Yedikule Ermeni Hastanesi Düşkünler Evi (1830),
- Surp Agop Hastanesi Düşkünler Evi (1839),
- Fransız Lapaix Hastanesi Düşkünler Evi (1856),
- Fransız Fakirhanesi'dir (1892).

Cumhuriyet döneminde yaşlılara bakım ve yardım görevi 1930 yılında çıkarılan Belediyeler Kanunu ile belediyelere verilmiştir. Belediyeler düşkünlere ve yaşlılara yaptıkları diğer yardımların yanı sıra onları barındıracak huzurevlerini açmaya başlamışlardır. 1930'lu yıllarda ülkemizin içinde bulunduğu zorlu ekonomik koşullar ve azınlıklarda dahil kültürümüzde var olan yaşlıya sahip çıkma biçimi, 1580 sayılı yasayla yerel yönetimleri yaşlı hizmetlerinde iki konuda hizmet vermeye yöneltmiştir. Bunlar;

- korunmaya muhtaç yaşlıya sahip çıkma gerekliliği,
- bu gerekliliğin ve yaşlıya yönelik hizmetin ancak yataklı bakım üniteleri yoluyla karşılanabileceği yargısıdır.

Uzun yıllar yaşlılık alanına bu çerçeveden bakıldığından yerel yönetimlerce işletilen yaşlı kurumlarının adı, İhtiyarlar Yurdu, Düşkünler Yurdu, Güçsüzler Yurdu ve Bakım Yurdu gibi isimlerle anılmaktaydı. Yaşlılarla ilgili hizmetleri planlama, programlama, yürütme görevini doğrudan devletin üstlenmesi 1963 yılında Sağlık ve Sosyal Yardım Bakanlığı'na bağlı Sosyal Hizmetler Genel Müdürlüğü'nün kurulması ile gerçekleşmiş ve ilk huzurevi 1966'da Konya'da, ikincisi ise Eskişehir'de açılmıştır (Sosyal Hizmet Uzmanı, t.y.). Böylece tarih boyunca yaşlı bireylere, dini ve hayırsever duygularla kişisel olarak, değişik mevzuatlar çerçevesinde kamu ve özel kuruluşlarca verilen hizmetlere yeni bir yön verilerek kurumsallaşma sürecine girilmiş, durum mimarlığın konusu haline gelmiştir.

1982 Anayasası'nın 61. maddesi Sosyal Hizmetler alanına giren grupları belirlemiş, korunmaya, bakıma, rehabilitasyona ihtiyaç duyan yaşlı, sakat ve çocuklara öncelik tanıyarak, devletin bu alanda gerekli tesisleri kurması ve kurdurması hükmünü getirmiştir. Bu hüküm doğrultusunda hazırlanan 2828 sayılı Sosyal Hizmetler ve Çocuk Esirgeme Kanunu ile sosyal hizmetlere ilişkin faaliyetlerin devletin denetim ve gözetiminde bir bütünlük içinde yürütülmesi esası getirilmiştir.

2011 yılında ise, Aile ve Sosyal Politikalar Bakanlığı kapsamındaki teşkilatlanma sonucu, Engelli ve Yaşlı Hizmetleri Genel Müdürlüğü bünyesinde Yaşlı Hizmetleri

Dairesi Başkanlığı kurulmuştur. Türkiye’de yaşlılara yönelik sosyal yardım ve hizmetler; huzurevleri, kurumsal bakım hizmetleri ve evde bakım hizmetleri şeklinde gruplanmakta olup, Aile ve Sosyal Politikalar Bakanlığı Engelli ve Yaşlı Hizmetleri Genel Müdürlüğü tarafından verilmektedir. 2013 yılında Türkiye’de Yaşlıların Durumu ve Yaşlanma Eylem Planı’nda yer alan eylemlerin uygulamaya geçirilmesi ve öncelikli eylemlerin tespiti amacıyla Ulusal Yaşlanma Uygulama Programı hazırlanmıştır. İlki 2015 yılında hazırlanan Türkiye’de Yaşlılara Yönelik Kurumsal Bakım İhtiyacı Raporu Tespit ve Öneriler Raporu ile konu nitelik ve nicelik açısından geliştirilerek detaylandırılmış ve kitap olarak yayımlanmıştır. Aile ve Sosyal Politikalar Bakanlığı’na bağlı olanlar dışındaki kurumsal bakım hizmetleri; kamu kurum ve kuruluşlarına bağlı olanlar ve özel huzurevleri olarak iki gruba ayrılmaktadır. Bunlardan kamu kurum ve kuruluşlarına bağlı olanlar, Sosyal Güvenlik Kurumu bünyesinde birleştirilen Emekli Sandığı ve Sosyal Sigortalar Kurumu ile yerel yönetimlere ait olanlardır. Özel huzurevleri ise, dernek ve vakıflar ile azınlıklara ve gerçek kişilere ait olanlar olarak sınıflandırılmaktadır (Aile, Çalışma ve Sosyal Hizmetler Bakanlığı, 2020). Yine yaşlıların sosyal çevrelerinden koparılmadan kendi evlerinde veya gündüzlü bakım merkezlerinde bakımları desteklenerek sunulmasını sağlamak üzere ASPB Yaşlı Destek Programı (YADES) ise 2016 yılında uygulamaya konulmuştur. 2019 yılında Aile Çalışma ve sosyal Hizmetler Bakanlığı tarafından düzenlenen 1. Yaşlılık Şurası’nın ana teması “aktif yaşlanmanın desteklenmesi” ve yaşlı haklarının güçlendirilmesi” olmuş ve alınan kararlarla komisyon raporu çıkartılmıştır.

Türkiye’deki barınma tipolojileri ve sunulan hizmetleri incelediğimizde; Alzheimer Hastası Yaşlılar Gündüzlü Bakım Merkezleri, Alzheimer hastası yaşlıların güvenliğini sağlamak, oluşabilecek ajitasyonu azaltabilmek ve yakınlarına gündüz bakımı konusunda destek vermek için kurulmuş merkezler olarak yer almaktadır. Yaşlı Bakım ve Rehabilitasyon Merkezleri ise sağlıklı bireylerin yanında bedensel, zihinsel ve ruhsal nedenlerle günlük yaşamlarını sürdüremeyen yaşlılara toplum içinde kendilerine yeterli olabilecek düzeyde beceriler kazandırmak ya da bu becerileri kazanamayanlara bakım hizmeti sunmak amacıyla kurulmuş merkezlerdir.

“Bariyersiz Model Ev” ise, Tufan (2016) tarafından Nazilli’deki çalışmaları sırasında tasarladığı, fiziksel çevrenin yarattığı bariyerlerden ötürü hareket alanları kısıtlanmış olanların bağımlılık düzeyini azaltan bir model özelliği taşımaktadır. Yaşlanma Ulusal Eylem Planı’nın, 2015 yılı Uygulama Programı Taslağı’na göre, yaşlıların huzurevleri yerine 3-4 kişinin ikamet ettiği, ihtisaslaşmış butik otel tipi konutlar olan “Huzurlu Evler” de yaşamlarını sağlayacak projelerin geliştirilmesine yönelik çalışmalar da devam etmektedir (Aile, Çalışma ve Sosyal Hizmetler Bakanlığı, 2023). Yaşlı yaşam evleri ise, 60 yaş üzeri yaşlıların bakımı için sosyal çevrelerinden soyutlanmadan, yaşam standartlarının yükseltilmesi ve ev ortamında bakımlarının sağlanması amacıyla uygulanan bir modeldir. Yaşlı Yaşam Evi Projesi kapsamında,

İzmir’de Narlıdere ve Bayındır’da yaşlı yaşam evleri açılmıştır. Ülkemizde yine yapımı ve işletimi özel sektörler tarafından üslenilen yaşlı köyleri modelleri de bulunmaktadır. 2023 yılında tamamlanması planlanan “Darülaceze Sosyal Hizmet Şehri” ülkemizde inşa edilen en büyük kapsamlı kurumsal yaşlı yaşam alanı olma özelliğini taşımaktadır.

Yurt dışında yaşlılara yönelik barınma seçeneklerine bakıldığında, modellerdeki çeşitlilik dikkat çekicidir. Günlük bakım merkezlerinden, uzun süreli yaşlı bakımına, yardımcı yaşam tesislerine, yaşlı yurtlarından, geronteknoloji kullanılarak yaşlılar için özel tasarlanmış konutlara, çok katlı yaşlı apartmanlarına ve yaşlı kampüslerine kadar kendi içinde de çeşitlilik içeren oldukça geniş bir kapsam söz konusudur.

Ülkemizde mevcut yaşlılık kurumlarının nicelik ve nitelik yönünden kapasitelerinin artırılmasına ve yaşlı bireylerin kendi içinde de değişiklik gösteren yapısı dikkate alınarak şehir, konut ve kurum ölçeğinde yeni politikaların geliştirilmesine yönelik çalışmalar yapılmaktadır. Yeni inşa edilecek kurumsal yaşlı yaşam alanlarının mimari, psikoloji, sosyoloji gibi disiplinlerin bir arada çalışarak yaşlı kuşağın ihtiyaçlarına yönelik olarak tasarlanmasının gerekliliği ve bilinci içinde ele alınması önemlidir.

Özetle, yaşlı kuşağın barınma problemine yönelik hizmetlerin kurumsallaşması ve mimarlığın konusu haline gelmesi süreci, Avrupa ülkelerinde 60’lı yıllardan sonra devletler tarafından konuyla ilgili program ve politikaların üretilmesi, ABD’de 70’li yıllardan itibaren kurumlar ve özel girişimciler tarafından çözüm önerilerinin geliştirilmesi, Türkiye’de ise 1963 yılında Sağlık ve Sosyal Politikalar Bakanlığı’na bağlı Sosyal Hizmetler Genel Müdürlüğü’nün kurulmasıyla gerçekleşmiştir.

Yapılan literatüre dayalı incelemeler sonucunda, ülkelerin yaşlı kuşağın barınma problemine karşı geliştirdikleri çözümler genel olarak iki temel boyutta açıklanabilir;

- bunlardan ilki, yaşlıların kendi konutlarında, olduğunca uzun yaşamasına olanak tanıyacak servis, bakım hizmeti ile mevcut konutun duruma uygun fiziksel ve sosyal koşullara uyandırılması boyutu,
- ikincisi ise, bireylerin bağımlılık seviyelerine yönelik olarak tasarlanan, konut ya da kurumsal yapı şeklinde olan yeni yaşam ortamlarının kurulması boyutudur.

Ülkelerin yaşlılarına sundukları çözüm ve alternatifler kendi toplumsal yapıları içinde şekillenmektedir. Yaşlıların barınma sorununa yönelik geliştirilen servis ve alternatiflerin çeşitliliği problemlerin çözümüne yönelik daha net cevaplar verebilmektedir. Bu bağlamda, kendileri için alternatifler üretecek yaşlı grubun bağımlı olma düzeyi, yaş ve cinsiyeti, eğitim durumu, medeni durumu ve gelir düzeyi gibi faktörlere bağlı olarak homojen bir grup olmadığı da dikkate alınarak hem mevcut hizmetlerin iyileştirilmesi hem de yeni politikaların geliştirilmesi gerekmektedir.

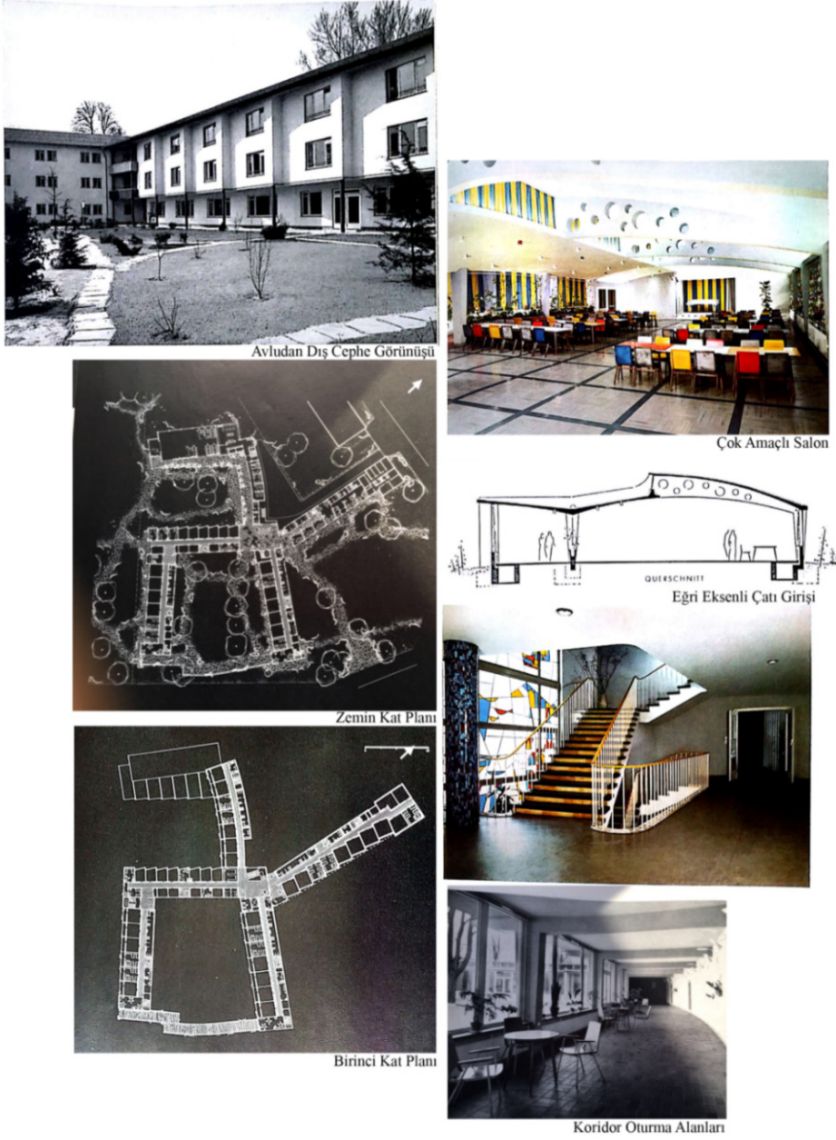
### *Yaşlılık Kurumu Örnekleri*

Önceki bölümde, yurtdışında ve Türkiye’de yaşlılara sunulan hizmetlerin tarihçesi ve türleri, literatür kaynaklarına dayalı olarak açıklanmıştır. Bu bölümde ise, yine yurtdışından ve Türkiye’den geçmişten günümüze gelen süreç içinde, sosyolojik anlayış ve tasarım boyutunda değişim gösteren, barınma seçenekleri yer almaktadır.

**Yurtdışından Yaşlılık Kurumu Örnekleri.** Bu bölüm kapsamında, yaşlı yaşam ortamlarına yönelik mekân örnekleri verilmekte olup, 2. Dünya Savaşı sonrası 1950’li yıllardan başlanarak seçilen farklı tipolojiler üzerinden değişimin izi sürülmektedir. Bu tarihten önceki örnekler, 12. yüzyıldan itibaren sadece düşkün ve muhtaç yaşlılar için sağlanan “düşkünler evi” modeli ile sınırlı kalırken; 1920’lerde yapılan yurt binaları, 1. Dünya Savaşı’ndan sonra bakıma muhtaç yaşlıların kullandığı binalar olmuştur. 2. Dünya Savaşı’ndan sonra ise yaşlı nüfus oranının artmasıyla birlikte çok sayıda kurumsal yapı inşa edilmiştir.

1950’li yıllarda yaşlılara yönelik kurumsal yapıların büyük bir kısmı şehir merkezine uzak alanlarda, yaşlının sosyal yaşamını uyarıcı değil, mevcut durumu kabullenmesi yönündeki tasarım anlayışıyla oluşturulmuştur. İlerleyen zamanla gelişim, yaşlıların özel yaşam birimlerinin genişletilerek, iç bölümlenmeler yapıldığı; sosyal alanların yer ve türlerinin artırılarak, bu alanlarda esnek tasarıma yönlendirildiği; yaygın kullanılan doğrusal plan şemasının değiştiği; yatayda yayılan kütleli görünümün, düşeyde yükselen kütlelerle yer değiştirdiği; yerleşimin şehir merkezine yaklaştığı tasarım anlayışına dönüştüğü örnekler üzerinden izlenmektedir.

Berlin’deki yaşlılar yurdu, “Architecture und Wohnform” dergisinin 1955 yılı Kasım ayı sayısından alınan, Sürmen’in (1988) deyiimiyle “geçmişten günümüze gelen süreçte, yaşlılara yönelik barınma modelleri karşılaştırmaları için ışık tutabilir” nitelikteki bir örnektir. Mimari tasarımı Wemer Düttmann’a ait olan, 400 kişilik bu yaşlılar yurdunda, odaların dörder yataklı olmaları, kendilerine ait tuvalet ve duş alanlarının bulunmayışı o günlerin standartını yansıtmaktadır. Ayrıca, bu yaşam birimlerinin oturma ve yatak alanlarının gergi ipleri ile ayrılmış olması da ilgi çekici bir mekân bölme çözümüdür (Şekil 6). Tanımlanmış mekânlarıyla, güçlü kurgulanmış olan yaşlılar yurdu, 1950’li yılların yaşlı kuşağına yönelik, sosyolojik anlayışını yansıtırken, tasarım boyutu hakkında da bilgiler vermektedir.

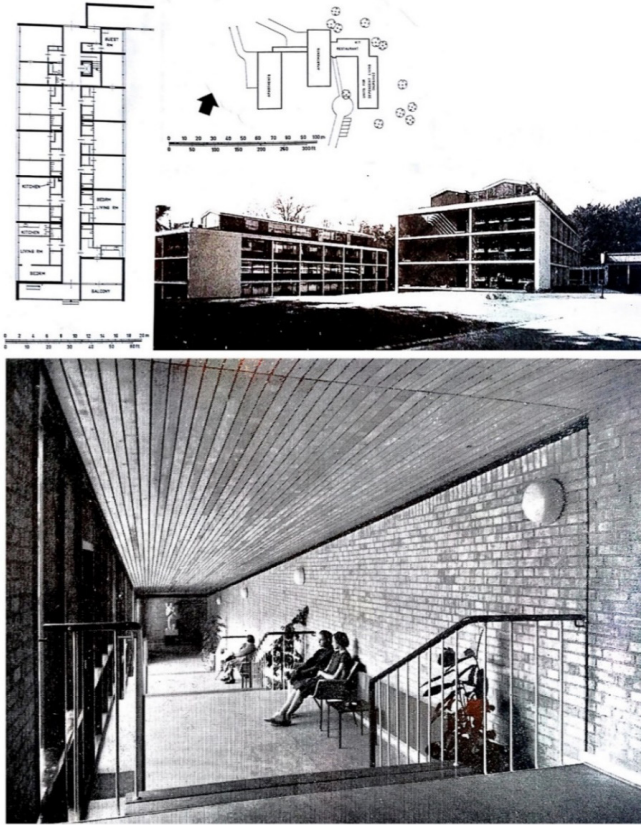


Şekil 6. Berlin'in Wedding semtindeki yaşlılar yurdu (Architectur und Wohnform Dergisi, Kasım 1955).

Şekil 6'da görülen yaşlılar yurdu, yatayda yayılım gösteren, üç katlı bir kurgusal yapıya sahiptir. Yaşam birimleri, dört doğrusal kol üzerinde karşılıklı sıralanmıştır. Koridorların güneş ışığı alan, dış ortamla görsel etkileşim halinde olan oldukça geniş kurgulanmış, mekânlar olduğu görülmektedir. Çok amaçlı salonun üzeri, gövdesi boşluklu ve eğri eksenli çatı kirişlerinin taşıdığı bir kabukla örtülmüş olup, kirişlerdeki daire şeklindeki boşluklarla da mekânın havalandırması sağlanmıştır.



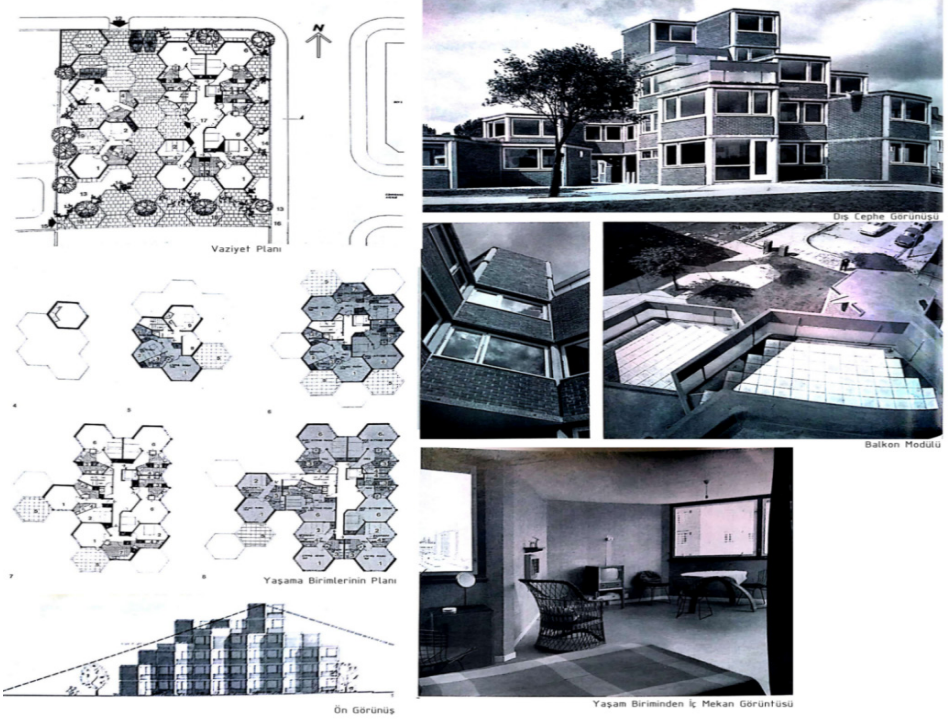
1959 yılında, Kopenhag’da inşa edilen yaşlı apartmanın tasarımı mimar Hvidt ve Neilsen’a aittir. Önceki örnekten farklı olarak, yaşam birimlerinin çeşitlenmesi ve sağlık yardımını da içeren yapılanmasıyla; 4 katlı, 2 bloktan ve tek katlı fiziksel olarak bağımlı yaşlılara yönelik bir bölümden oluşmaktadır. 19 adet tek kişilik bağımlı yaşlı odası ile 26 adet kendine ait banyosu, yatak odası ve mutfuğı olan, bağımsız yaşlı dairesinden oluşmaktadır. Güçlü programlanmış yapıda, bloklar arası doğrusal bağlantı koridorlarının, geniş tasarlanmış olup, kurum sakinleri tarafından oturma alanları olarak kullanıldığı görülmektedir (Şekil 7).



Şekil 7. Kopenhag’da yaşlı apartmanı (Beyer & Nierstrasz, 1967).

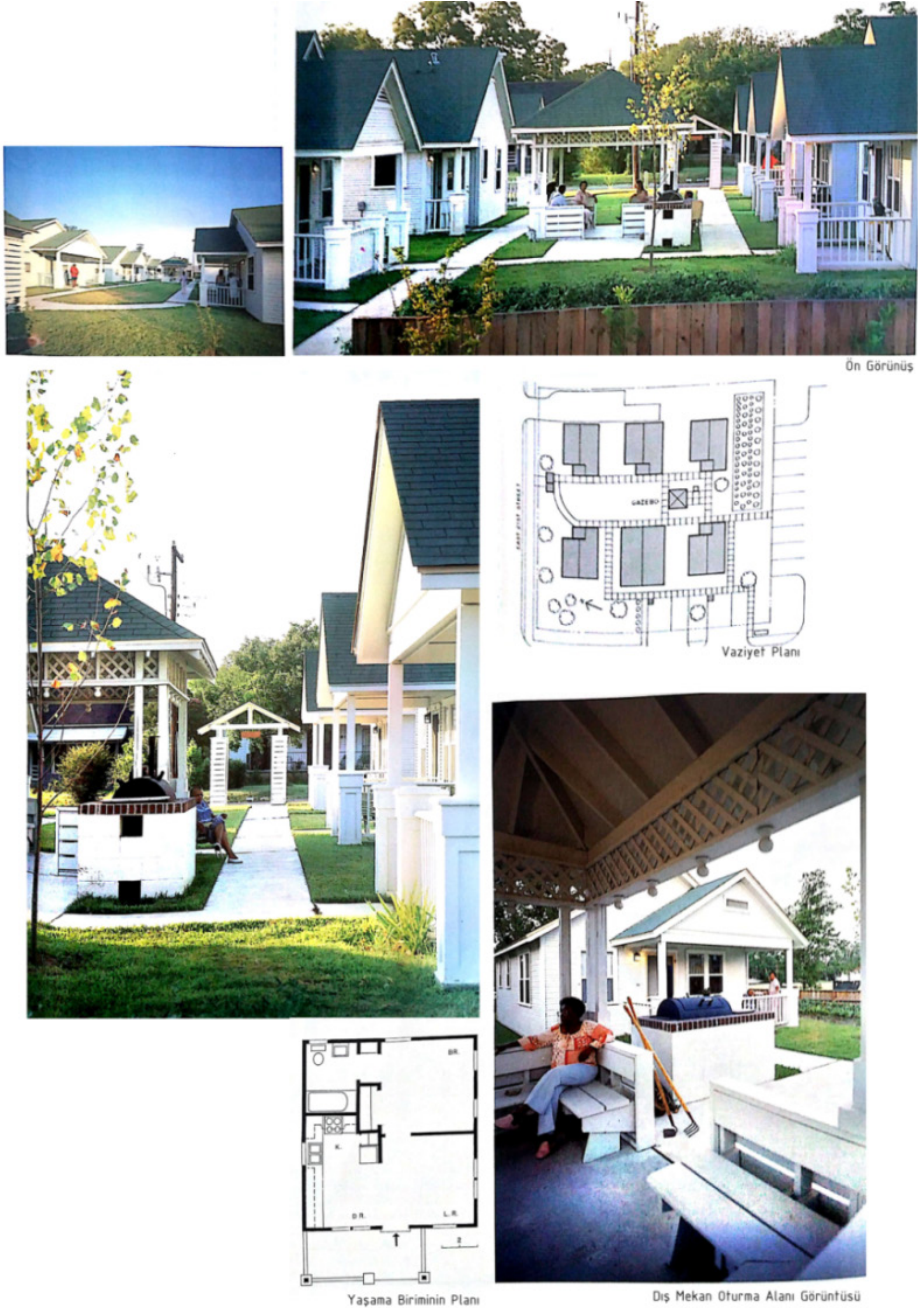
Londra’da, yurt atmosferinden uzaklaşarak ev gibi yaşamı sunmaya odaklı özelliğı ile altıgen geometrik tabanlara oturtularak tasarlanan yaşlı apartmanına ait plan ve cephe görünümü, Bauen+Wohnen dergisinin, 1966 yılı Ekim sayısından alınmıştır (Şekil 8). Işığın geliş açısına göre, birbiri üzerinden geriye kaydırılarak şekillendirilmiş birimlerden oluşan kütlede, bütün dairelerin güneş ışığı alması sağlanarak, aydınlık ortamlar yaratılmıştır. Mimar Noel Mofel’in, farklı gruplamalarla oluşturduğu merkezi plan şemasına sahip yapı bütününde, prefabrik elemanların kullanıldığı görülmektedir.

Yapıda bireysel yaşam modülleriyle, yaşlıların bağımsız yaşam ihtiyaçları sağlanırken, oluşturulan sosyal alanlarla sosyal etkileşimleri de desteklenmektedir. Bu yapı, 1960'lı yıllarda yaşlı kuşağa yönelik, değişmeye başlayan sosyolojik anlayışı yansıtan bir örnektir.



Şekil 8. Londra'da yaşlı apartmanı (Bauen+Wohnen, Ekim 1966).

1970'lerden itibaren yaşlılar için tasarlanan yapılarda, fiziksel olarak bağımlı olma ya da olmama düzeylerine göre bakım sunan alt birimlerin sayıları arttırılmıştır. 1980'li yıllarla birlikte, yaşlıların yaşam ortamlarında, onların fiziksel gereksinimleri ile birlikte psikolojik ihtiyaçlarının da geriatrik yaklaşımla dikkate alındığı, sosyalleşmelerinin desteklendiği tasarım modelleri uygulanmaya başlanmıştır.



Ön Görünüş

Vaziyet Planı

Yaşama Biriminin Planı

Dış Mekan Oturma Alanı Görüntüsü

Şekil 9. Texas Austin’de yaşlı konutları (Architectural Record 1, Kasım 1988).

Texas Austin’deki tek katlı yaşlı konutları örneği, engelli yaşlılara yönelik tasarım eksikliğinden hareketle, tekerlekli sandalye ile rahat kullanımın sağlandığı birimler olarak tasarlanmış olup, kar amacı gütmeyen, sosyal bir örgütlenme ile bir araya



gelinerek, oldukça düşük bir bütçeyle inşa edilmiştir. Bu konut grubunun yanında, 1970’lerde başlanan günlük yaşlı bakım hizmetlerinin devamına yönelik iki odalı bir bakıcı evi de bulunmaktadır. Konut birimleri ortasındaki avluda oluşturulan alan, sosyalleşmeyi arttıran, yaşlıların çevre kullanımı ve sosyal etkileşimi için tasarlanmış, engelsiz bir ortam özelliği taşımaktadır (Şekil 9).

1990’lı yıllara doğru gelindiğinde, teknolojideki hızlı gelişim ve yaşam standartlarının yükselmesine paralel olarak, yaşlılara yönelik yaşam ortamlarından beklentiler de artmıştır. Bu bağlamda, yardımcı yaşamı destekleyen tasarım komplekslerinin tipolojileri, türleri ve bütçeleri de çoğalmıştır.



Şekil 10. New Jersey’de yaşlı konutları ve bakım tesisi  
(Architectural Record 2, Kasım 1988).

Yine “Architectural Record” dergisinden alınan, New Jersey’de bulunan yaşlı bakım tesisi örneği kompleks bir bütün olarak iki kare planlı kuleden oluşmaktadır. Alt katlarında fiziksel olarak bağımlı ve yarı bağımlı yaşlılar için ayrılmış 10 daire ile 100

adet tek yataklı yardımcı yaşam birimi bulunmaktadır. Düşeyde gelişen bu yapı da her katta sosyal etkileşim ve manzara seyretme alanları bulunurken, yemek salonu, kütüphane ve büyük oturma alanları manzaraya hakim çatı katında kurgulanmıştır. Bu örnekte, sosyalleşmeyi arttıran ortak mekânların çoğaltıldığı ve iç/dış çevre arasındaki görsel etkileşimin güçlendirildiği görülmektedir (Şekil 10).

2000’li yılların başında, çoğu şehir dışında yer alan yaşlılara yönelik yapıların, şehir içine ve toplumla ilişkili ortamlara çekilmekte olduğu görülmektedir. David Baker ve grubu tarafından tasarlanarak, 2002 yılında inşa edilmiş olan Mabuhay Court, ABD Kaliforniya’da 112 kişiye hizmet veren bir yapı grubudur. Yaşam üniteleri ile sosyal merkez, bir avlu ve kamusal parkla bütünleştirilmiştir. Bu durum, yaşlıların toplumla sosyal ilişki kurmalarına olanak tanımaktadır. Üniteler 3 katlı olup, çevre binaların yükseklik oranına uyum sağlamaktadır. 19 adet stüdyo daire, 16 adet çift kişilik, 61 adet tek kişilik odanın bulunduğu tesiste, her dairenin özel balkonu ve verandaya bağlanan sundurması vardır. Bu yerleşimde, orta ve düşük gelirli yaşlılara hizmet veren toplam 96 birim, engelliler için de adapte edilebilir şekilde tasarlanmıştır (David Backer Architects, t.y.). Bu yapılanma şekli, yaşlıların toplumdan soyutlanmadan, şehir içinde, kendi mahalleleri yakınında bireysel bağımsızlıklarını devam ettirmelerine yönelik değişim gösteren sosyal yapı ve tasarım anlayışını yansıtmaktadır (Şekil 11).



Şekil 11. Mabuhay Court sosyal yaşlı konutları (David Backer Architects, t.y.).

2000’li yıllarda, yaşlıların özel durumlarına göre, mimari tasarım anlayışında alt açılımlar olduğu dikkat çekmektedir. Örneğin, mimar Theiling’in tasarımıyla Edilenburg’da 2006 yılında inşa edilen, yaşlı bakım merkezi, yel değirmeninin kanatları gibi sıralanan dört yaşam grubundan oluşmakta, merkezinde terapi bahçesi yer alıp, 4 adet sosyal alan içermektedir. Bu sosyal alanlar, esneyebilen yapılarıyla, odalarla terapi bahçesi arasında bağlantı kurarken, sirkülasyon alanı ve genel buluşma noktası olarak da işlev görmektedirler. Yapı, 42 adet tek, 4 adet çift kişilik oda ile 50 demans hastası için tam donanımlı bakım tesisi hizmeti vermektedir. Çatı formuyla kütle üzerinde bir dalgalanma yaratılarak, gün ışığı tepeden yapının içine alınmaktadır. Yaşlının psikolojik durumunun dikkate alındığı bu tasarım anlayışında, iç mekânda kullanılan pastel renkler ve doğal ışığın yarattığı yansımalarla demans hastaları üzerinde pozitif etki sağlanmaya çalışılmaktadır (Şekil 12).



Şekil 12. Edilenburg yaşlı bakım merkezi (Uffelen, 2012).



Mimar Dawson'un 2008 yılında ABD'de Coronada'da tasarladığı 13.132 m<sup>2</sup> lik Valencia Terrace kampüsü, yaşlılara yönelik 129 adet özel villa, 53 adet bağımlı ve 22 adet kısmi bağımlı yaşlı birimini içermektedir. 1, 2, 3 kişilik ve 1, 2, 3 katlı binalardan oluşan yapı grubu tatil beldesi görüntüsü vermektedir. Tesis yaşlılara yönelik bakimevi ve kurum atmosferi dışında, ev gibi ve tatil köyü atmosferinde yüksek bütçeyle tasarlanmış bir kurum özelliği taşımasıyla, ABD'de yaşlı bakımına yönelik, değişen ekonomik ve sosyal tasarım boyutunu gösteren ilgi çekici bir örnektir (Şekil 13).



Şekil 13. Valencia Terrace yaşlı kampüsü (Uffelen, 2012).

Omen Mimarlık tarafından, 2009 yılında Hollanda'da yapılan Noorderkroon Yaşlı Bakım Merkezi, şehir merkezinde yer almakta olup, özel yaşam ünitelerini, psiko geriatrik ve psikosomatik bakım ünitelerini, bir sosyal okul olarak yaşam alanlarını, berber ve küçük alışveriş mağazasını içeren bir yapı kompleksidir. 128 adet tek kişilik oda, 38 suit oda tam ve kısmi zamanlı tıbbi bakım ve sadece bakım, gözetim hizmetleri verilmektedir. Ayrı iki binadan oluşan yapı bir ara sistemle birbirine bağlanmaktadır. Dört katlı binada, özel yaşam üniteleri ve sürekli bakım üniteleri bir arada bulunurken, on bir katlı binada ise, tıbbi fonksiyonlu odalar ve tıbbi bakım servisleri yer almaktadır.

(Şekil 14). Fiziksel olarak bağımsız, yarı bağımlı/bağımsız ve bağımlı yaşlılara bir bütün içinde, ancak farklı kütleli birimlerde hizmet verebilen, düşeyde yükselen bir yapıya sahiptir.



Şekil 14. Noorderkroon yaşlı bakım merkezi (Uffelen, 2012).



Şekil 15. Afrika'da Yaşlanma Projesi (Arch Daily, 2010).

Afrika’da Yaşlanma Projesi, bu kıtadaki yaşlılar için yapılmakta olan ilk ve tek mimari proje olma özelliği taşımaktadır. Proje, Atlantik ve Lagune arasındaki kıyı bandı üzerinde konumlandırılıp, geleneksel ve iklimsel özellikler dikkate alınarak Hollwich Kushner tarafından tasarlanmıştır.

Bu yaşlı bakım modeli; kilise, emekli papazların köylü çocuklara ders vereceği özel alanlar, kütüphane, oturma salonu gibi ortak yaşam alanlarını ve 20 adet bireysel, 50 adet 2 kişilik yaşam birimini, tam zamanlı tıbbi bakım ve tam zamanlı günlük bakım birimlerini içermektedir. İklimsel özelliklerin geleneksel tarzla harmanlandığı projede, kilisenin çatısı basit bir geometriyle farklılaşarak yapı sürekliliği içindeki yerini almaktadır (Şekil 15).

Rikuzentakata yerleşkesi, 2019 yılında Japonya’da tisonamizedeler için DOG ve Tokyo Üniversitesi mimari planlama ve tasarım laboratuvarının birlikte tasarladığı 938 m<sup>2</sup>’lik barınma alanıdır (Şekil 16). Kütle yapısıyla manzarayı ve doğal çevreyi kavrayıcı bir geometriye sahiptir. Çatı kırılmaları ve kurgulanan şeffaf alanlar ile azami ölçüde iç/dış geçirgenliği sağlanarak doğal ışık ve görüntü yapı içine aktarılmaktadır. Hem dış hem de iç mekânda kullanılan malzemeler yerel/doğal seçilmiş olup çevre ile organik bağ kurma ve sürdürülebilir olma çabası dikkat çekicidir. Form az katlı yapısı ile insan ölçeğini yakalarken, geniş koridorları ve ergonomik yaklaşımlarıyla yaşlı mekânsal davranış ihtiyaçlarına da cevap verebilmektedir. Kurumsal nitelikli Rikuzentakata yaşlı yaşam alanı, cephe mimarisi ve iç mekân düzenlemeleriyle Japon kültürünü yansıtırken, kullanıcıya ev sıcaklığında bir ortam sunmaktadır.



Şekil 16. Rikuzentakata Yerleşkesi (Arch Daily, t.y.).

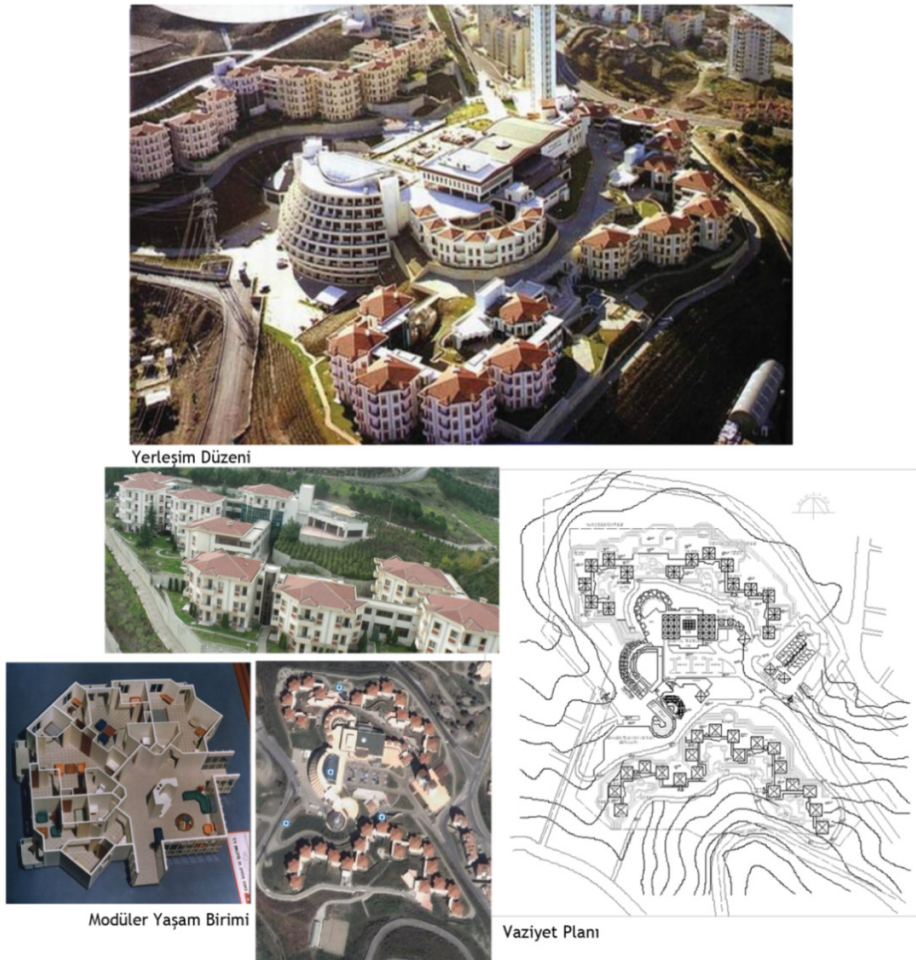


**Türkiye’den Yaşlılık Kurumu Örnekleri.** 1997 yılında, mimar Fatih Gorbon tarafından projelendirilen Darüşşafaka Yakacak Rezidans, maddi bağışta bulunan üst gelir düzeyindeki yaşlılar için tasarlanmış, otel konforunda hizmet veren, güçlü programlanmış bir tesistir. Yapı kompleksi, 42 kişilik bağımsız ve yarı bağımlı olanlar birimi, 64 kişilik bağımlı birimi ve 20 kişilik özel bakım birimi olmak üzere üç ana bölümden oluşmaktadır. Bu bölümler, kendi içlerinde de iki kişilik ve tek kişilik süit, iki kişilik ve tek kişilik normal odalar olarak çeşitlilik göstermektedirler. İki kişilik süit birimler 52 m<sup>2</sup> olup, tek kişilik normal odalar 26 m<sup>2</sup>’dir (Darüşşafaka, t.y.). Yapı, yaşlılara yönelik servislerin üst düzeyde sunulduğu, mimari planlama ilkelerinin ve dış cephe görünümünün “ev gibi” anlayışıyla tasarıma aktarıldığı, Türkiye genelinde zincirleri olan kurumsal bir örnektir (Şekil 17).



Şekil 17. Darüşşafaka Yakacak Rezidans (Darüşşafaka, t.y.; Gorbon, 1997).

Mimar Celal Koç tarafından tasarlanan, İzmir Narlıdere Huzurevi Yaşlı Bakım ve Rehabilitasyon Merkezi, güçlü kurgulanmış özelliği ile, dinç yaşlı konutları, sosyal merkezi, idari bölümü, fizyoterapi ve rehabilitasyon merkezi, sera, yaz bahçesi ve yaya yollarıyla, şehir dokusuna yakın bir yapı kompleksidir (Şekil 18). 74.616 m<sup>2</sup> inşaat alanı bulunan tesiste, 336 adet çift, 144 adet tek kişilik oda bulunmaktadır. Her dört yaşlı bloğundan sonra yer alan servis bloğunda; normal ve diyet yemek salonları, kafeterya, hobi odaları, sosyal servis, hemşire ve güvenlik birimleri bulunmaktadır. Sosyal merkez ise kütüphane, kafeterya, oyun salonu, çarşı, berber, banka, postane, tesis dışına da hizmet veren restoran ve balo salonu içermektedir (Narlıdere Kaymakamlığı, t.y.). Bina grubu, belirli bir gelir düzeyindeki yaşlılara hizmet eden rezidans mantığındaki binaların tersine, orta gelir düzeyindeki yaşlıların kalabileceği bir yer olarak ülkemizden 2000'li yıllara örnek verilebilecek bir tesistir (Şekil 18).



Şekil 18. Narlıdere Yaşlı Bakım ve Rehabilitasyon Merkezi (Koç, 2000).



2012 yılında Ankara Çankaya’da faaliyete geçen 75. Yıl Huzurevi Yaşlı Bakım ve Rehabilitasyon Merkezi (Şekil 19) Oya, Fatih Pakdil tarafından projelendirilmiştir. Yaşlı apartmanlarından oluşan kompleks bir yapıdır. Merkez kapasitesi 294 olup, 176 adet tek kişilik oda, 38 adet özel bakım yatağı, 40 adet iki kişilik stüdyo daire ve 5 adet iki kişilik misafir odası bulunmaktadır. Kuruma genel sağlık kontrolünden geçip dinç durumdaki yaşlılar kabul edilmektedir. Burada hastalandıkları takdirde bakım bloğuna alınıp tedavileri yapılmaktadır. Stüdyo tipi odalarda yatak, dolap, küçük dolap, koltuklar, Amerikan mutfak ve ayrı bir banyotuvalet olduğu ve odaların ev biçiminde dekore edildiği gözlemlenmiştir. Merkezin oldukça geniş ve peyzajı yapılmış bahçesi bulunmaktadır (huzurevlerim.com, t.y.).

Çizgisel ve parçalı kollu olarak tanımlayabileceğimiz plan şemasında olup, yakın dış mekânlar ile ilişki kuvvetlendirilmiştir. Böylece az derecede unutkanlık ve fiziksel kayıplı yaşlıların bile bina yakın çevresinde dolaşma olanağı sağlanmaktadır. Gün ışığı alabilen sokak görünümündeki koridorlarıyla hareketli dış çevreyi içeriye taşıırken, sosyal ve fiziksel çevre etkileşimini artırmaktadır.



Şekil 19. 75. Yıl Yaşlı Bakım ve Rehabilitasyon Merkezi (huzurevlerim.com, t.y.).

Aile ve Sosyal Hizmetler Bakanlığı bünyesinde, İstanbul Arnavutköy’de 2023 yılında açılması planlanan Darülaceze Sosyal Hizmet Şehri, Darülaceze sakinleri ve koruma altındaki çocuklar için her türlü ihtiyacın karşılanacağı özel bir “sosyal hizmet

şehri” modelidir (Şekil 20). Çalışmaların devam ettiği proje kapsamında Darülaceze ruhuna uygun olarak cami, havra ve kilise yer almaktadır. 23 bloğu ile yaklaşık bin yatak kapasiteli olması planlanan komplekste; 320 kişi kapasiteli sağlıklı yaşlı birimi, 274 kişi kapasiteli yatağa bağımlı yaşlı birimi, 154 kişi kapasiteli Alzheimer ve Demanslı birimi ile 180 kişi kapasiteli bağışçı birimi yer alacak olup, ayrıca çocuk yuvası, sağlık kontrollerinin yapılacağı poliklinik, rehabilitasyon ve sosyal merkez binaları, iş atölyeleri ile 500 kişilik konferans salonu bulunacaktır.

Rehabilitasyon merkezi içinde fizik tedavi birimi ve hamamın yer alacağı Darülaceze Sosyal Hizmet Şehri’nde, açık alanda yürüyüş ve bisiklet yolları, göletler, parklar, hobi bahçeleri düzenlenmekte olup, yerleşke içerisindeki ulaşım elektrikli araçlarla sağlanacaktır.



Şekil 20. Darülaceze Sosyal Hizmet Şehri (Darülaceze Başkanlığı, 2022).

Ayrıca gelecekte ihtiyaç olması durumunda kullanılabilecek 5 bloktan oluşan ilave 400 yatak kapasitesi imkanı sağlayabilecek 19.000 m<sup>2</sup>’lik bir rezerv alan bulunacak olup; bu alana ek olarak yine ihtiyaç halinde konut, lojman ve konaklama mekânları yapılması için yaklaşık 12.000 m<sup>2</sup> rezerv alan daha ayrılmıştır.

Bu bölümde, tarihsel süreç içinde farklı coğrafya ve kültürler üzerinden okunan örnek kurumsal yaşlı yaşam alanlarının kurgusal değişiminin izi sürülerek, yaşlı odaklı

etkenlerin tasarıma dahil edildiği bir okuma sunulmuştur. Farklı modeller üzerinden gelişen kurumsal yapıları çevrelerin, yaşlıların duyuşal ve duyuşsal ihtiyaçlarına cevap verilmesine yönelik çözümler aradığı görölmektedir.

Yapıların izole çevrelerden merkezi çevrelere çekilmekte olup, hayatın içinde aktif yaşlılığın sürdürülebilirliği konusuna önem verildiği, kent yaşamı ve aktiviteleri ile bağlantılar artırıldığı görölmektedir. Kuşaklararası etkileşimi destekleyici çevrelere yakınlaşma önemli bir yaklaşımdır. Kurum içi ve dışı sosyal etkileşim alanların metrekare ve özelliklerinin yaşlı kullanıcı farklılıkları dikkate alınarak tasarım boyutuna sokulma çabası dikkat çekicidir. Yaşam birimlerinin metrekareleri artırılarak, ev benzeri tasarım detaylarına önem verildiği, kişisel banyo ve mutfak gereksinimleri dikkate alındığı görölmektedir.

## Sonuç

Kurumsal yaşlı yaşam alanı tasarımında, mimarlık disiplininin gerontoloji, psikoloji ve sosyoloji gibi diğere çalışma alanlarıyla beraber yürütebileceği interdisipliner stratejilere ihtiyacı vardır. Mimarlık o zaman yaşlıların yaşam kalitesini yükseltebilen bir disiplin olarak rol oynayabilir. Bu bağlamda yaşlılara yönelik kurumsal yaşam modelleri aşağıda sıralanan anlamsal ve dizimsel kurguya yönelik tasarım ölçütleri baz alınarak tasarlanmalıdır.

- Yaşlılık kurumu tasarımında yaşlıların mekânsal davranışlarıyla uyumlu, kendilerini güvende hissetmelerine olanak tanıyan güçlü kurgudan yola çıkılarak; aidiyetlerini, egemenlik alanlarını ve sosyal etkileşimlerini kurabilecekleri alanlarda, duyuşal ve duyuşsal ihtiyaçları ile tercihleri doğrultusunda esnetilmeye tolerans tanıyan tasarım ilkeleri dikkate alınmalıdır.
- Tasarım sürecinde, kurgunun yüksek potansiyelli çevre oluşumu üzerindeki etkisinden hareketle; doğrusal kurgu düzeninin düşük etkileşimli çevre oluşumuna, merkezi ve fonksiyonları merkezde toplamaya yakın kurgusal düzenin ise yüksek etkileşimli sosyal mekân oluşumuna destek olduğu konusuna önem verilmelidir.
- Sosyal mekân kurgu ve tasarımının, hareketli/dinamik dış dünya ile ilişkili, sosyal etkileşimi artırıcı yönde ve düzeyde olmasına dikkat edilmelidir.
- Tasarımda şehir etkisinin yaratılması (meydanlar, sokaklar vb.) aktif yaşantıyı destekleyen önemli kurgusal özellikler olarak rol oynayabilecektir. Örneğin, koridorların gün ışığı alan örtülü sokaklara dönüşmesi gibi...
- Uzun koridorlar ve monoton tekdüze planlamanın yol açtığı kurumsal görünümün negatif etkisi dikkate alınarak yaşlı tarafından kolay kavranabilir "ev" kullanımına yakın mekânların yaratılması ile pozitif etki sağlanabilir.

- Kurum içindeki gündelik yaşantının dinamiğine tanıklık edebilmeleri, aynı katı paylaşan komşuları ile sohbet edebilmeleri için yaşam birimlerinin bağlandığı koridorlarda cep oturma holleri tasarlanabilir.
- Tasarımda doğal malzemelerin kullanımına (ahşap/tuğla/vb.) önem verilmeli, iç mekân renkleri canlı ve motive edici olmalıdır. İç mekânlarda dekorasyon objeleri, duvar kağıtları, bilinir döşeme malzemeleri, aydınlatma elemanlarının kullanımıyla yaratılacak samimi “eve yakın” ortam görüntüsü aşinalık hissi vererek aidiyeti arttırabilir.
- Cephe tasarımında iç/dış geçirgenliğini arttıracak pencere kullanımı ve çatı kırılmalarıyla doğal ışığın içeri alınması sağlanarak rehabilitasyon etkisi yaratılabilir.
- Az katlı ve insan ölçeğine yakın tasarım ile algılama arttırılarak yaşlının mekân üzerindeki hakimiyeti güçlendirilirken, katlar arası galerilerle görsel kavranabilirlik ve bina okunabilirliği kolaylaştırılabilir.
- Yaşam birimlerinin tekil yaşlı kullanımına ait özel olması kaydıyla, kişisel ve psikososyal alanları ve mahremiyetlerinin sağlanması koşuluna uyularak, çoklu kullanımın yarattığı çevresel stres önlenebilir. Yine yaşam birimleri içinde küçük bir mutfak alanı bırakılması ve yaşlının misafirlerini ağırlayabileceği oturma alanına yer verilmesi onun özerkliğini ve mekâna olan aidiyetini arttırabilecek yaklaşımlardır.
- Yaşlılara yönelik ergonomik boyutlarda tasarım, kullanıcı uyumu açısından önemli alt parametrelerdir.
- Geronteknolojik yaklaşımlarla da bireyin fiziksel ve psikososyal çevresinin genişlemesine destek verilebilirken bağımsızlığında devamlılığı sağlanabilir.
- İdari bölüm ile yaşam mekânları birbirinden ayrı tutularak yaşlı üzerindeki kurumsal etki dolayısıyla da çevresel baskı azaltılabilir.
- İç/dış bahçe kurgusu dikkate alınarak, yaşlının dış mekân ihtiyacına önem verilmelidir. Bitki yetiştirme olanaklarının sunulması, yaşlıların toprakla uğraşısının desteklenmesi yoluyla yaşlılıkla ortaya çıkan çevresel strese karşı yetkinlik düzeyinin arttırılmasına destek verilebilir.
- İç ve dış mekânlarda dinlendirici etkisi olduğu düşünülen su ögesinin kullanılması ile psikolojik boyutta olumlu etkiler yaratılabilir.
- Farklı yaş grupları ile beraberlikleri destekleyici tasarımlar (okul çevrelerine, anaokullarına, çocuk parklarına yakınlık) dikkate alınmalıdır. Günümüz yaşlılık kurumu örneklerini incelediğimizde, çocuk yuvası ile beraber çözümlenmiş mimari tasarımlar dikkat çekicidir. Çocuk yaşamı, yaşlıların yaşamına canlılık katan önemli

bir tasarım girdisi olabilirken; bu ilişkinin iyi kurgulanması ve sınırlarının doğru çizilmesi her iki kuşak için de dikkat edilmesi gereken önemli bir detaydır.

- Geleceğin yaşlılarının farklılaşan beklentileri (teknoloji donanımlı/aktif yaşamı destekleyen/kullanıcıya esneklik sağlayan/otopark içeren yerleşim tarzı vb.) dikkate alınmalıdır. Planlama, gereksinimlerin değişim gösterebileceği olasılıklara göre esnek tasarım fikriyle geliştirilebilen anlayışıyla oluşturulmalı, ileri teknolojilerin ilavelerine olanak sağlamalıdır.
- Sürdürülebilir tasarım yoluyla minimum enerji tüketen kendi kendine yetebilen mekânsal çevre yaşlı için organik yaşama da destek verebilecektir.
- Kurum yapısının yer seçimi aktif ve tanıdık çevrelerden yana olmalı, kent ve toplumla beraberliğin yaşlı psikolojisi için önemi dikkate alınmalıdır.

Kısacası, yaşlılara yönelik tasarım süreci, fiziksel çevre oluşturmanın ötesinde, onların yaşam kalitesinin yükseltilmesine yönelik psikolojik, sosyolojik ve kültürel boyutları da kapsayan, bütünsel bir yaklaşımla ele alınmalıdır. Bachelard yaşamın özünü, sadece bir var olma duygusu olarak değil, zamana ve sonrasında da mekâna bağlı olarak ileri doğru akmakta olan bir düzene katılma, içinde yer alma duygusu olarak tanımlamaktadır. Mekân, algısal ve fiziksel özellikleriyle insanın varoluşunda, benliğinin korunmasında, kimliğinin devamında önemli etkilere sahiptir. Yaşanılan mekânların duyuşsal ve duyuşsal boyuttaki özellikleri davranışsal kimliğin ifadesinde önemli rol oynayabilir.

Tasarımın yaşlı bireylere sağlayacağı; özgürlük/özerklik, bağlanabilirlik/aidiyet, erişebilir/erişilebilir olma, sosyal ilişki/yüksek etkileşim, güvenlik/mahremiyet gibi kavramlar onların yaşam kalitelerini yükseltmeye, mekânsal davranış ihtiyaçlarının karşılanmasına ve değişen çevrelerine kolay “uyum” sağlamalarını arttırmaya yönelik parametreler olarak rol oynayabilecektir.

---

**Hakem Değerlendirmesi:** Dış bağımsız.

**Çıkar Çatışması:** Yazar çıkar çatışması bildirmemiştir.

**Finansal Destek:** Yazar bu çalışma için finansal destek almadığını beyan etmiştir.

**Peer-review:** Externally peer-reviewed.

**Conflict of Interest:** The author declares no potential conflicts of interest with respect to the research, authorship, and/or publication of this article.

**Grant Support:** The author received no financial support for the research, authorship, and/or publication of this article.

---



## Kaynakça/References

- Aile, Çalışma ve Sosyal Hizmetler Bakanlığı. (2020). *Yaşlı nüfusun demografik değişimi*. <https://www.aile.gov.tr/media/45354/yasli-nufus-demografik-degisimi-2020.pdf>
- Aile, Çalışma ve Sosyal Hizmetler Bakanlığı. (2023). *Yaşlı hakları ulusal eylem planı 2023-2025*. [https://www.aile.gov.tr/media/133624/yasli\\_haklari\\_ulusal\\_eylem\\_plani.pdf](https://www.aile.gov.tr/media/133624/yasli_haklari_ulusal_eylem_plani.pdf)
- Akan, E. (2017). *Yaşlılık kurumlarında yaşlı kullanıcı mekânsal davranış ve bilişiminin mekânsal dizim bağlamında irdelenmesi* (Doktora tezi, İstanbul Teknik Üniversitesi, Fen Bilimleri Enstitüsü). <https://tez.yok.gov.tr/UlusalTezMerkezi/>
- Arch Daily. (2010). *Aging in Africa / HWKN*. <https://www.archdaily.com/52529/aging-in-africa-hwkn>
- Arch Daily. (t.y.). *Elderly house in Rikuzentakata city "Hokkori-ya" / The University of Tokyo Architectural Planning & Design Lab + DOG*. <https://www.archdaily.com/946509/elderly-house-in-rikuzentakata-city-hokkori-ya-the-university-of-tokyo-architectural-planning-and-design-lab-plus-dog>
- Architectur and Wohmform. (1955). *Altersheim in Berlin-Wedding* (pp. 58–65).
- Architectural Record 1. (1988). *A Gentle Echo*. November (pp. 120–123).
- Architectural Record 2. (1988). *High Spirits*. November (pp. 114–115).
- Bachelard, G. (1969). *The Poetics of Space*. Beacon Press.
- Bauen Wohnen. (1966). *Altenwohnungen white city estate in london*. September (pp. 119–121).
- Beyer, G., & Nierstrasz, F. H. J. (1967). *Housing the aged in western countries*. elsevier publishing co. Amsterdam.
- Bezgal, N. (1990). *Yaşlı yurtlarındaki kişisel yaşam alanının fiziksel ve psikososyal gereksinimlere göre değerlendirilmesi* (Yüksek lisans tezi, Yıldız Teknik Üniversitesi, Fen Bilimleri Enstitüsü, İstanbul). <https://tez.yok.gov.tr/UlusalTezMerkezi/>
- Campbell, J. C. (1992). *How policies change: The Japanese government the ageing policy*. Princeton University Press.
- Castillo, C., & Hitlin S. (2013). Copresence: Revisiting a building block for social interaction theories. *Sociological Theory*, 31, 168–192.
- Çakır, D. (2004). *65 yaş üstü kullanıcıların fizyolojik, psikolojik ve sosyoekonomik gereksinimlerine göre yaşlı yurtları tasarlama kriterlerinin belirlenmesi ve Diyarbakır huzurevinde irdelenmesi* (Yüksek lisans tezi, Dicle Üniversitesi, Fen Bilimleri Enstitüsü, Diyarbakır). <https://tez.yok.gov.tr/UlusalTezMerkezi/>
- Daruşşafaka. (t.y.). *Yakacık Rezidans*. <https://www.darussafaka.org/rezidanslar/yakacik-rezidans>
- Darülaceze Başkanlığı. (2022). *Darülaceze sosyal hizmet şehri açılıyor*. <https://www.darulaceze.gov.tr/darulaceze-sosyal-hizmet-sehri-aciliyor/>
- David Backer Architects. (t.y.). *Mabuhay Court Community Center*. <http://www.dbarchitect.com/project/detail/42/>
- Dehan, P. (1995). *L'habitation des personnes agees*. Le Moniteur.
- Devlet Planlama Teşkilatı. (t.y.). *Türkiye'de yaşlıların durumu ve yaşlanma ulusal eylem planı*. Yazar.
- Durak, M. (2012). *Yaşadığı ortamda yaşlıya hizmet modeli*. YM Yayınlar.
- Emiroğlu, V. (1984). *Sosyal gerontoloji çalışmalarında kuramsal yaklaşımlar ve araştırma bulguları*. Hacettepe Üniversitesi.

- Güler, Ç. (1998). Yaşlılık tanımlar ve yaşlılık üstüne söylenenler. *Turkish Journal of Geriatrics*, 1, 105.
- huzurevlerim.com. (t.y.). 75. yıl huzurevi yaşlı bakım ve rehabilitasyon merkezi. <https://huzurevlerim.com/75-yil-huzurevi-yasli-bakim-ve-rehabilitasyon-merkezi.html>
- İmamoğlu, Ç. (2002). *Toward an understanding of place schema: societal and individual level representations of asisted living* (Doktora tezi). UWM.
- İmamoğlu, Ç. (2007). Assisted living as a new place schema: a comparison with homes and nursing homes. *Environment and Behavior*, 39, 246–268. <http://eab.sagepub.com/content/39/2/246.full.pdf+html>
- İmamoğlu, V. (1980). *Binalara ilişkin zihinsel plan, kullanım ve değerlendirmeler*. ODTÜ.
- Kalınkara, V. (2011). *Temel gerontoloji yaşlılık bilimi*. Nobel Akademik Yayıncılık.
- Koşaner, Y. (1995). *Ders notları*. Eskişehir Anadolu Üniversitesi, Mimarlık Fakültesi.
- Koşar, N. (1996). *Sosyal hizmetlerde yaşlı refahı alanı*. Şafak Yayınları.
- Lawton, M. P., & Nahemow, L. (1973). Ecology and the aging process. In C. Eisdorfer & M. P. Lawton (Eds.), *The psychology of adult development and aging* (pp. 619–674). American Psychological Association. <https://doi.org/10.1037/10044-020>
- Lehr, U. (1994). *Yaşlanmanın psikolojisi*. Bilimsel ve Teknik Yayınları Çeviri Vakfı.
- Love to Know. (2018). *Lessons from elderly people in Japan*. <https://www.lovetoknow.com/life/aging/elderly-people-japan#:~:text=In%20Japan%2C%20the%20elderly%20are,longer%20than%20any%20other%20population>
- Narlıdere Kaymakamlığı. (t.y.). *Narlıdere Huzurevi*. <http://www.narlidere.gov.tr/narlidere-huzurevi>
- Özkan, G. (1997). *Yaşlı yurtları planlama ilkeleri üzerine bir araştırma* (Yüksek lisans tezi, Mimar Sinan Üniversitesi, Fen Bilimleri Enstitüsü, İstanbul). [https://tez.yok.gov.tr/UlusalTezMerkezi/Pakdil,O.\(1992\).Yaşlılık\\_sorunları\\_ve\\_yaşlılara\\_sağlanan\\_servisler\\_\(İngiltere\\_örneği\).Yıldız\\_Teknik\\_Üniversitesi\\_Mimarlık\\_Fakültesi\\_Baskı\\_Atölyesi](https://tez.yok.gov.tr/UlusalTezMerkezi/Pakdil,O.(1992).Yaşlılık_sorunları_ve_yaşlılara_sağlanan_servisler_(İngiltere_örneği).Yıldız_Teknik_Üniversitesi_Mimarlık_Fakültesi_Baskı_Atölyesi)
- Perkins, B., Hoglund, J. D., King, D., & Cohen, E. (2004). *Building types basics for senior living*. Wiley6 Sons, Inc.
- Sağsöz, A., Öztürk, K., Özgen, S., & Akbay, E. (1999, October 10-13). *A case of residential life of the elderly people in the Trabzon old persons's home/Türkiye*. Paper presented at the Third International Conference of Gerontechnology, Germany
- Sosyal Hizmet Uzmanı. (t.y.). *Türkiye'de yaşlılar*. <http://www.sosyalhizmetuzmani.org/turkiyedeyaslilar.html>
- Sürmen, Ş. (1988). *Yaşlı yurtları yaşlı konutları*. İ.T.Ü. Çevre ve Şehircilik Uygulama ve Araştırma Merkezi Yayınları.
- Tufan, İ. (2016). *Antik Çağ'dan günümüze yaşlılık ve yaşlanma*. Nobel Yayıncılık.
- Uffelen C. (2012). *Senioren residenzen und altersheime*. Braun Publishing AG.
- United Nations Department of Economic and Social Affairs Population Division. (2017). *Living arrangements of older persons: a report on an expanded international dataset*. <https://www.un.org/en/development/desa/population/publications/pdf/ageing/LivingArrangements.pdf>
- United Nations Population Fund. (2012). *Birleşmiş Milletler Genel Sekreter Raporları*. Yazar.
- Ünlü, A. (1998). *Çevresel tasarımda ilk kavramlar*. İ.T.Ü. Baskı Atölyesi.
- Ünlü, A. (2017). *Kişisel görüşme* (Ocak 2017, İstanbul).

Valins, M. (1988). *Housing for elderly people*. The Architectural Press.

Weal, F., & Weal, F. (1988). *Housing the elderly options and design*. Chrysalis Books.

World Health Organization. (1989). *Health of the elderly* (Technical Report Series). Author.