

**ANAMUR ARKEOLOJİ MÜZESİ'NDE BULUNAN KELENDERİS
KÖKENLİ BİR GRUP SİYAH FIRNİSLİ SERAMİK****Volkan YILDIZ¹****ÖZ**

Anamur'da müze kurma çalışmaları 1976 yılında müze binasının temelinin atılmasıyla başlamıştır. 1990 yılında inşaat işlemlerinin tamamlanmasıyla birlikte başlayan teşhir ve tanzim çalışmaları 1992 yılında sonuçlandırılmıştır. Bu zamana kadar sağlıklı bir müze binasının olmaması nedeniyle; Anamur ve civarında çeşitli şekillerde bulunan eserler Silifke, Alanya ve Erdemli Arkeoloji Müzelerine koruma ve sergileme amaçlı gönderilmiştir. Söz konusu eserler 1990- 1992 yılları arasında Anamur Arkeoloji Müzesi'ne getirilmiştir. Özellikle Erdemli Müzesi'nin kapatılmasından sonra bu müzeden de birçok eser Anamur Arkeoloji Müzesi'ne nakil edilmiştir. Konumuzu oluşturan Kelenderis kökenli siyah firnisli seramikler de bu eserler arasında yer almaktadır. Bu seramikler, 1960'lı ve 1970'li yıllarda Kelenderis'te yoğun bir şekilde yürütülen kaçak kazılarla veya tesadüfen bulunup Erdemli Müzesi'ne satılmıştır. Bu eserler olasılıkla Kelenderis nekropollerinde bulunmuş olmalıdır. Müzede 23 adet 11 farklı formda siyah firnisli seramik tespit edilmiştir. Anamur Arkeoloji Müzesi koleksiyonunda bulunan Kelenderis kökenli siyah firnisli seramikler arasında stemlessler, bolsallar ve bodur lekythoslar en yoğun buluntu grubunu oluştururlar. Bu seramiklerin en erken örnekleri M.Ö. 6. yüzyılın son çeyreğine tarihlenirken, en geç olanlar ise M.Ö. 4. yüzyılın üçüncü çeyreğine aittirler.

Anahtar Kelimeler: *Anamur Arkeoloji Müzesi, Kelenderis, Attika Seramiği, Siyah Firnisli Seramik*

¹ Yrd. Doç. Dr., Manisa Celal Bayar Üniversitesi, Fen-Edebiyat Fakültesi, Arkeoloji Bölümü, Şehit Prof. Dr. İlhan Varank Yerleşkesi, MANİSA/TR. E-posta: yildiz.volkan@cbu.edu.tr.

Bu çalışma yazarın, Selçuk Üniversitesi Sosyal Bilimler Enstitüsü Klasik Arkeoloji Anabilim Dalında "Akhamenid Dönemde Kilikya Bölgesi ve Yakın Çevresinde Attika Seramiği" başlıklı doktora tezinden türetilmiştir. Çalışma, 2009 yılında Koç Üniversitesi Suna&İnan Kırac Akdeniz Medeniyetleri Araştırma Merkezi (AKMED) tarafından doktora bursuyla desteklenmiştir. Bu destekleri için AKMED ve değerli yetkililerine sonsuz teşekkürlerimi sunmayı bir borç bilirim. Ayrıca Anamur Arkeoloji Müzesi'ndeki çalışmalarım sırasında yardımlarını esirgemeyen arkeolog Murat KALAS ve tüm müze çalışanlarına göstermiş oldukları yakın ilgi ve yardımlarından dolayı çok teşekkür eder, şükranlarımı sunarım. Çizim ve fotoğrafların düzenlenmesindeki yardımlarından dolayı ise arkeolog Gülçin KARAKAŞ'a ve arkeolog Cihangir ALDEMİR'e ne kadar teşekkür etsem azdır.

**A GROUP OF BLACK GLAZED POTTERY OF CELENDERIS ORIGIN
FROM THE ARCHAEOLOGICAL MUSEUM OF ANAMUR
ABSTRACT**

The works for establishing a museum in Anamur began with laying the foundations of the museum building in 1976. The arrangement and exhibition works were started after the completion of the construction works in 1990 and were concluded in 1992. Until that time, due to the lack of a proper museum in Anamur, the artifacts from Anamur region had been sent to the Archaeological Museums of Silifke, Alanya and Erdemli for protection and exhibition. These artifacts were brought to the Archaeological Museum of Anamur between 1990-1992. Especially after the shutting down of Museum of Erdemli, many artifacts from there were transferred to the Archaeological Museum of Anamur. A group of black-glazed pottery of Celenderis origin, the material of this paper, are among these artifacts. These vases were found in Celenderis during the intense illegal excavations of 1960s and 1970s or by chance and then were sold to the Museum of Erdemli. They are probably from the necropoleis of Celenderis. 23 black-glazed vases in 11 different forms were detected in the museum. Among the black-glazed pottery of Celenderis origin in the collection of the Archaeological Museum of Anamur, stemless, bolsals and squat lekythoi are the largest groups of finds. The earliest examples of these vases are from the last quarter of the 6th century BC and the latest examples are from the third quarter of the 4th century BC.

Keywords: *The Archaeological Museum of Anamur, Celenderis, Attic Pottery, Black-Glazed Pottery*

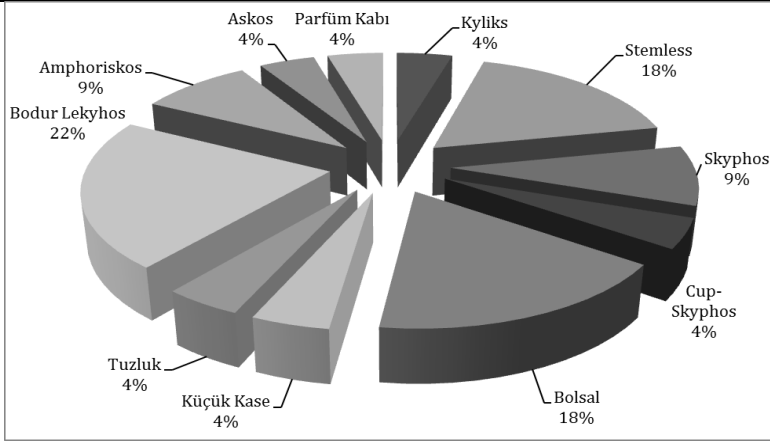
1- Giriş

Mersin İlinin en batıdaki ilçesi olan Anamur'da, 1976 yılında başlanılan müze kurma çalışmaları 1990 yılında tamamlanmıştır. Neticede 1992 yılında teşhir ve tanzim çalışmalarının sonuçlanmasıyla da Anamur Arkeoloji Müzesi açılmıştır. Daha önceki yıllarda Anamur ve civarında çeşitli şekillerde bulunan eserler Silifke, Alanya ve Erdemli Müzelerine koruma ve sergileme amaçlı gönderilmiştir. Anamur Arkeoloji Müzesi'nin açılmasıyla birlikte söz konusu eserler 1990- 1992 yılları arasında Anamur Arkeoloji Müzesi'ne getirilmiştir. Özellikle Erdemli Müzesi'nin kapatılmasından

sonra bu müzeden de birçok eser Anamur Arkeoloji Müzesi'ne nakil edilmiştir.

Konumuzu oluşturan Kelenderis kökenli siyah firnisli seramiklerde Anamur Arkeoloji Müzesi'ne taşınan bu eserler arasında yer almaktadır. Bu malzemeler, Kelenderis kazılarının başlamasından çok önceleri, 1960'lı ve 1970'li yıllarda Kelenderis'te yoğun biçimde yürütülen kaçak kazılar sonucunda veya tesadüfen bulunmuş ve Erdemli Müzesi'ne satılmıştır. Müze envanter kayıtlarına göre "Gilindire'den (adlı kişiden) satın alınmıştır" biçiminde ifadelerin bulunduğu eserlerin varlığı, hiç olmazsa bazı eserlerin geliş yerinin Kelenderis olduğunu öğrenmek açısından oldukça önemlidir (Zoroğlu, 1994: 58). Ayrıca, Aydıncıklılardan toplanan bilgiler ve 1986 yılından beri devam eden Kelenderis kazılarında elde edilen bilimsel sonuçlar, bu seramiklerin, hatta buluntu yeri belli olmayan bazı eserlerin bile Kelenderis kökenli olabileceğini açıkça ortaya koymaktadır². Bu veriler bize, Kelenderis kökenli siyah firnisli seramiklerin olasılıkla Kelenderis antik kentinin nekropollerinde bulunmuş olduğunu gösterir. Kelenderis kazılarında bulunan nekropol buluntuları da bu görüşü desteklemektedir. Müzede yaptığımız çalışmalar sonucunda 23 adet ve 11 farklı formda Kelenderis kökenli siyah firnisli seramik tespit edilmiştir (Grafik 1).

² Kelenderis nekropollerinde farklı tarihlerde defineciler tarafından yapılan yoğun kaçak kazılarda bulunan birçok arkeolojik buluntu arasında Attika üretimi vazolar ilk sırada yer almaktadır. Bu vazolar yoğun olarak Erdemli Müzesi'ne ve Ankara Anadolu Medeniyetleri Müzesi'ne satılmıştır. Söz konusu vazolar Erdemli Müzesi'nin kapatılmasından sonra Anamur Arkeoloji Müzesi'ne nakledilmiştir. Anadolu Medeniyetleri Müzesi'ne satılan vazolar ise Alanya'da müze kurulmasına karar verilmesiyle Alanya'ya nakledilmiştir. Adana, Karaman, Ereğli ve Nevşehir Arkeoloji Müzelerinde bile Kelenderis kökenli Attika vazoları bulunmaktadır. Bu faaliyetler sonucunda, Anamur ve Silifke Müzelerinde Kelenderis kökenli Attika vazolarının sayısı her geçen gün artmıştır. Farklı müzelere satılan bu eserlerin birçoğunun envanter kayıtlarında satan kişilerin ismi bile yazmaktadır. Bu kişiler Aydıncık ilçesi sakinleridir. Bu kişilerden hayatta olanlarla yapılan görüşmeler sonucunda Klasik ve Hellenistik döneme tarihlenen ve farklı gruplara ait birçok seramiği farklı müzelere sattıkları anlaşılmaktadır. Ayrıca 1966 ve 1971 yıllarında Adana Arkeoloji Müzesince yapılan kurtarma kazılarında bulunan eserler arasında Attika kökenli vazolar da bulunmaktadır. 1971 yılı kazıları daha sonra Batı ve Doğu nekropollerini olarak adlandırılan alanda gerçekleştirilmiştir. Bu duruma benzer bir durum ise Silifke Arkeoloji Müzesi tarafından 1982 yılında gerçekleştirilmiştir. Bu tarihte müze tarafından Kelenderis'te kurtarma kazısı yapılmıştır. Bu kurtarma kazısında da Attika üretimi vazolarla yine karşılaşmıştır.



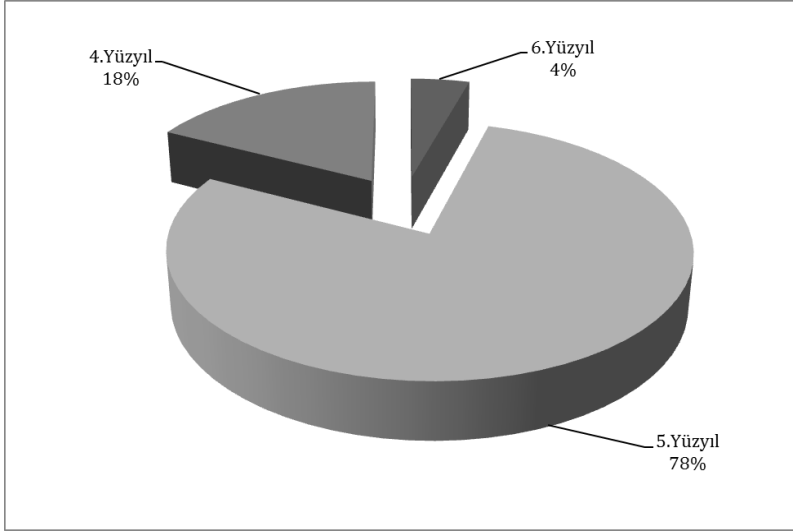
Grafik 1: Anamur Arkeoloji Müzesi'nde Bulunan Kelenderis Kökenli Siyah Firnisli Seramiklerin Formlara Göre Dağılımı.

2- Anamur Arkeoloji Müzesi'nde Bulunan Kelenderis Kökenli Siyah Firnisli Seramikler

Kilikya Bölgesi'ndeki müzelerde bulunan Kelenderis buluntuları arasında, çoğunluğu pişmiş toprak vazolar oluşturmaktadır. Pişmiş toprak buluntular arasında sayıca az fakat hatırı sayılır orandaki bir grubu da Attika siyah ve kırmızı figürlü vazoları ile siyah firnisli vazolar oluşturur. Bunlar hem ressamı veya grupları saptanmış Attika atölyelerinden gelmiş ve böylece kolaylıkla tarihlenebilir olmaları, hem de Kelenderis'in Hellas ve Atina ile ilişkilerinin kanıtlanması açısından çok değerli arkeolojik belgelerdir (Zoroğlu, 1994: 60).

Anamur Arkeoloji Müzesi koleksiyonunda bulunan Kelenderis kökenli siyah firnisli seramikler zengin bir form repertuarına sahip olmalarının yanı sıra, özellikle açık formların tondolarına yapılan baskı, rulet, palmet, dil motifi veya kazımayla yapılmış bezemelere sahip olmaları açısından da önem taşımakta ve M.Ö. 6. yüzyılın sonu ile M.Ö. 5. ve 4. yüzyıllar arasına tarihlendirilmektedir (Grafik 2). Söz konusu örneklerin büyük çoğunluğu Attika'nın çok kaliteli, gözeneksiz, katkısız ve yoğun kiline ve parlak kaliteli firnislerine sahiptirler. Örneklerimizin bazılarının firnislerinde buluntu durumlarına bağlı olarak, yer yer dökülmeler tespit edilmekte; bazılarında ise yer yer yüzeyde kireç tabakasına rastlanmaktadır. Söz konusu örnekler o devrin lüks kap kacakları olup birçok farklı coğrafyaya özellikle de Akdeniz havzasındaki birçok yere ithal edilmişlerdir. Bu çalışmada ele alınan siyah firnisli

seramiğin büyük çoğunluğu M.Ö. 5. yüzyıla aittir, (Grafik 3) bunların gerek kil özellikleri gerekse de firnis kaliteleri M.Ö. 5. yüzyıl Attika üretimi olduklarını göstermektedir. Bu bağlamda bakıldığında örneklerimizin yakın benzerleri yine Kelenderis nekropollerinde gerçekleştirilen bilimsel kazılarda bulunan örneklerle benzemektedir, bunlar arasında, skyphoslar, kylikler, kantharoslar ve askoslar yer almaktadır (Zoroğlu, 1994: 62).



Grafik 2: Anamur Arkeoloji Müzesi'nde Bulunan Kelenderis Kökenli Siyah Firnisli Seramiklerin Yüzyllara Göre Dağılımı.

3- Anamur Arkeoloji Müzesi Koleksiyonunda Bulunan Kelenderis Kökenli Siyah Firnisli Vazolar³

3.1.Kylikler (Fig.1)

Antik dönemde de genellikle kylikler olarak adlandırılan bu kap, genellikle bir içki kabı olarak kullanılmaktaydı. Attika atölyelerinde çok fazla sayıda üretilmiş olan kyliklerin geniş, sığ gövdesi, yatay iki kulbu ve ayaklı kaideleri genel özellikleridir (Richter ve Milne, 1935: 24-25; Sparkes ve Talcott, 1970: 88; Coşkun, 1999: 9).

³ Anamur Arkeoloji Müzesi'nde bulunan diğer Attik vazolar için bkz. Yıldız, 2013a: 147-156.

Anamur Arkeoloji Müzesi'nde bulunan Kelenderis kökenli siyah firnisli seramikler arasında bir adet kyliks yer almaktadır (Kat.No.1; Fig.1). Anamur örneğimiz, Sparkes ve Talcott tarafından yapılan sınıflama uyarınca C tipi içbükey dudaklı kyliks grubuna girmektedir. Bu tip kyliksler, siyah firnisli kyliksler içerisinde en yaygın olanıdır. İçbükey profilli, dudaktan gövdeye sert bir geçiş vardır. Sığ gövdeli kap güçlü, dengeli ve kullanışlı bir ayağa sahiptir. Birçok yönden standartlara sahip olan bu tip kylikslerde ayak rezerve bir torus içerir. Kaidenin konik şekilli alt yüzeyinin merkezi ve oturma düzlemi dışında vazo tamamen firnislidir. Geç örneklerde ise kaide altı merkezi nokta ve firnis bant ile bezelidir. Ayak, kaideye geçişte dar bir plastik banda sahiptir. Ağız kenarı hizasına kadar yükselen kulplar rezerve panel içermektedir. M.Ö. geç 6. yüzyıl ve erken 5. yüzyılda formun gelişimi azdır. 6. yüzyıla göre ayak incelik ve uzar. Kaidenin üst kısmı ayağa doğru yükselir. Erken örneklerde dikkatlice yapılan plastik bant azalır. Bu bandın plastik karakteri en sonunda, düz ayak üzerinde iki kazıma yiv haline döner. Erken örneklerdeki içbükey profilli yüksek dudak geç örneklerde alçalır. Bu değerlendirmeler, bu tipin M.Ö. 6. yüzyılın son çeyreğinde ilk ortaya çıktığında ağır, iri ve hantal bir görünüme sahip olduğunu, fakat gelişim süreci içerisinde daha zarif bir hal aldığını göstermektedir (Sparkes ve Talcott, 1970: 91-92; Coşkun, 1999: 10). İncelemekte olduğumuz Kelenderis kökenli kyliks örneğinin gövde ve kaide profili bakımından ve diğer merkezlerdeki ele geçen benzer örnekleri yardımıyla M.Ö. 525-500'e tarihlenmesi gerektiği görülmektedir. Bu bağlamda, Attika'da M.Ö. 6. yüzyılın son dörtlüğünde ortaya çıkan bu tip kylikslerin (Sparkes ve Talcott, 1970: 91), aynı tarihlerde Kelenderis'te de kullanıldığı görülmektedir.

3.2.Stemless (Fig.2-5)

Ayaksız kyliks anlamında kullanılan "stemless", adından da anlaşılacağı gibi ayak dışındaki bölümleri ile (gövde ve kulplar) kyliksler ile büyük benzerlik gösterir. Arkaik dönemde çok nadir olan stemlessler, M.Ö. 480'den sonra kylikslerin popülerliklerini yitirmesi ile moda olup çok sayıda üretilmeye başlanmıştır. Skyphoslar ile popülerlik açısından çok yakın olan stemlessler, başlangıçta sığ gövdeli, genelde içbükey dudaklı veya ilave kenarlı idi. M.Ö. 5. yüzyılın üçüncü çeyreğinde sade dudaklı tipleri daha çok tutulmaktadır. Kazıma ve baskı bezemeli stemless örnekleri ise aynı yüzyılın ikinci çeyreğinde oldukça artmıştır. M.Ö. 4. yüzyılın başlarından sonra stemlesslerin üretimi eski yoğunluğunu yitirir ve

“cup-kantharos” olarak adlandırılan form ile kantharosların üretimi artmaya başlar (Sparkes ve Talcott, 1970: 98; Coşkun, 1999: 15).

Sparkes ve Talcott'un yaptığı sınıflamaya göre stemlessler ebatlarına göre; büyük stemlessler ve küçük stemlessler olmak üzere başlıca iki ana gruba ayrılırlar (Sparkes ve Talcott, 1970: 98; Coşkun, 1999: 15; Coşkun, 2004: 94).

Stemlessler, Anamur Arkeoloji Müzesi koleksiyonunda dört örnekle temsil edilir (Kat.No.2-5, Fig.2-5). Bu örneklerin tamamı büyük tipin narin sınıfına girmektedir. Büyük tipin narin sınıfı, M.Ö. 5. yüzyılın üçüncü çeyreğinde ortaya çıkar ve M.Ö. 4. yüzyılın ikinci çeyreğine kadar devam eder (Sparkes ve Talcott, 1970: 98; Coşkun, 1999: 16). Form açısından sade kenarlı stemlesslere benzeyen bu tipi, sade kenarlılardan ayıran özelliği iç yüzünde sahip olduğu çentiktir. Erken örnekler ağır bir görünüme sahiptir ve geniş bir kaide üzerinde yükselirler. M.Ö. 5. yüzyılın ortasında bu görünüm tamamen incelenerek, narin bir hal alır. Yeni kaide formu yüksek, ince ve daha dekoratiftir. Gövdeden çıkan kulplar ağız hizasına kadar yükselir ve bazen ağız hizasını biraz aşar. Kaide iki parçadan oluşmaktadır. Bir üst parça (boyun) ve bunun altında, dış yüzünde bir yivle ikiye bölünen ve boyundan daha geniş olan alt parça bulunmaktadır. Kaide iç yüzeyi dış bükey profilli olup, oturma düzlemi daima düzdür (Sparkes ve Talcott, 1970: 98 vd.; Coşkun, 1999: 16). Bu sınıfa ait örneklerin çoğunun tondosunda kazıma ya da baskı bezeme görülür.

İncelemekte olduğumuz grupta yer alan stemless örneklerinde, ayağın alt kısmı, boyundan daha yüksektir, kısa boynun üzerindeki sığ kase, dışa doğru açılmaktadır. Örneklerimizin iç kısmında kenardan gövdeye geçişte çentik yer almaktadır. Kulplar hepsinde ağız kısmını ya çok az aşmakta ya da ağız kısmı hizasındadır. Kat. No.2- 5'in tondolarında yer alan kazıma çizgi bezemeler dikkat çekicidir. Bunlardan Kat.No.2, 3 ve 5'te yer alan kazıma bezekler oldukça özensizken Kat.No.4'te görülen bezekler oldukça özenlidir. Kat.No.2 'de tondonun merkezinde kesik çizgiler yer alırken bu çizgilerin etrafında oldukça özensiz işlenmiş dil motifi yerleştirilmiştir. Kat.No.3 ve 5'te tondonun merkezinde düzensiz ve özensiz kesik çizgiler mevcuttur. Kat.No.4'te ise, tondonun merkezinde 2 sıra yumurta dizisi motifi, 2 adet dil motifi ve dış sırada ise birbirine bağlı palmetler oldukça özenli bir şekilde işlenmiştir. Söz konusu malzemeyi, gerek profilleri gerekse özellikle Atina Agorası'ndaki (Sparkes ve Talcott, 1970:102-103, Pl.22/483,487), Pamphylia'daki Karaçalı Nekropolü'ndeki (Çokay-Kepçe,2006: 52-

54, 118-120, SFr43-SFr47) ve Silifke Arkeoloji Müzesi'ndeki (Zoroğlu,2009:15, fig.22(2047), Pl.IX/4-6) yakın benzerleri yardımıyla M.Ö. 420-400 aralığına tarihlemek mümkündür.

3.3.Skyphos (Fig.6-7)

Açık ağızlı, alçak kaideli, derin gövdeli ve yatay iki kulplu bir içki kabı olan skyphos uzun süre kesintisiz olarak kullanım görmüş bir formdur. Skyphoslarda gövdeye oranla çok küçük boyutlu olan kulplar, kabı tutup kaldırmak için birer tutamak olmaktan ziyade, kaldırma esnasında kabı kavrayan parmakların dayanması işlevine yöneliktir. Skyphosun kulpları ayrıca kap kullanılmadığı zaman kabı asmak için de gerekiydiler (Coşkun, 1999: 4).

Attika'da M.Ö. 6. yüzyıldan M.Ö. 4. yüzyıla kadar kullanım açısından çok popüler olan skyphoslar Sparkes ve Talcott tarafından beş grupta toplanmıştır: Korinth Tipi, Meyilli Kulplu Tip, A Tipi (Attika), Melez Tip, B Tipi (Sparkes ve Talcott, 1970: 81; Durukan ve Alkaç, 2007: 117). Anamur Arkeoloji Müzesi'nde Kelenderis kökenli siyah firnisli toplam iki adet skyphos (Kat.No.6-7; Fig.6-7) mevcuttur. Bu örnekler, skyphoslarla ilgili olarak yukarıda belirtilen tipoloji kapsamında A ve B tipine girmektedirler.

A tipi skyphoslar, Korinth tipinin adaptasyonu olarak ortaya çıkmıştır. Bu tip skyphoslar ilk olarak M.Ö. 6. yüzyılın ortalarında görülmeye başlamıştır (Sparkes ve Talcott, 1970: 84; Coşkun, 1999: 6). Attika tipi skyphoslar kalın cidarı, ağır ve torus şeklinde çıkıntı yapan halka kaidesi, güçlü kulpları ve tamamıyla firnisli rezervsiz gövdesi ile Korinth tipi skyphoslardan ayrılmaktadırlar. Kat.No.6 skyphosların A tipine girmektedir. Ağız dış bükeyliği iyice artmış, ayak daralmış ve yükselmiştir. Kabı tutan kişinin, ayağı bir sap gibi kavraması söz konusudur (Çokay-Kepçe, 2006: 44). Ağız dışa dönüklüğü, ağız hemen altına yerleştirilen yatay kulplar, kulp altındaki şişkin kısım söz konusu skyphosların tipik özellikleridir. Anamur Müzesi örnekleri arasında yer alan A tipi skyphos profil özellikleriyle M.Ö. 375-350'ye tarihlenen Atina Agorası örneğine (Sparkes ve Talcott, 1970: 84-85,Pl.16/350) ve Pamphylia'daki Karaçalı Nekropolü'ndeki iki adet skyphosa yaklaşıyor (Çokay-Kepçe, 2006: 44, 106-107 SFr 13-14).

Anamur Arkeoloji Müzesi koleksiyonundaki skyphoslar arasında bir başka örneğimiz olan Kat.No.7, B tipine girmektedir. B tipi skyphoslar temel olarak A tipi skyphoslara benzer bir gövde yapısına sahiptir ve büyük bir olasılıkla M.Ö. 6. yüzyılda ortaya çıkmıştır (Sparkes ve Talcott, 1970: 86; Coşkun, 1999: 8). Kat.No.7, hafif içe dönük kenarlı, küresel gövdeli, torus halka kaidelidir. Biri

dikey diğeri yatay olarak yerleştirilmiş kulplara sahiptir. Söz konusu profil özellikleri nedeniyle M.Ö. 480-450'ye tarihlenen bir Atina Agorası buluntusuna yaklaşıır (Sparkes ve Talcott, 1970: 86-87, 260, Fig.4/361, Pl.17/361).

3.4.Cup-Skyphos (Fig.8)

Derin bir içki kabı olan cup-skyphos, kulplarının ağız kenarından değil de, gövdenin daha alt bölümünden çıkıp, yukarıya doğru yükselen şekli ile stemlesslere benzemektedir. Fakat daha derin bir kap oluşuyla stemlesslerden ayrılmaktadır. Siyah firnisli cup-skyphoslar Atina Agorasında üç alt grupta toplanmıştır. Bunlar: Erken tip, ince kenarlı tip, kalın kenarlı tip (Sparkes ve Talcott, 1970: 109-112; Coşkun, 1999: 20).

Anamur Müzesi'nde Kelenderis kökenli bir adet cup-skyphos bulunmaktadır (Kat.No.8; Fig.8). Örneğimiz kalın kenarlı tipe girmektedir. Kalın ağız kenarlı örneğimiz, derin gövdeli, dışa çekik kalınlaştırılmış ağız kenarlı ve halka kaidelidir. Cup-skyphosun iç bezeme alanında kazıma konsantrik bir daire ve damga ile yapılmış bağlı dört palmet yer almaktadır. Bu tip Attika'da M.Ö. 420 yıllarında stemlesslerden esinlenerek üretilmeye başlanmıştır (Sparkes ve Talcott, 1970: 111-112; Coşkun, 1999: 22; Çokay-Kepçe, 2006: 46). Örneğimizin yakın benzerleri, Atina Agorasında (Sparkes ve Talcott, 1970: fig.6, Pl.27, 621), Pamphylia'daki Karaçalı Nekropolü'nde (Çokay-Kepçe, 2006: 46, 108-109, SFr 19-20) ve Silifke Müzesi'nde (Zoroğlu, 2009: 18, Pl. X/5- 7) görülmektedir. Bu bağlamda bu örnekler yardımıyla bizim örneğimiz de M.Ö. 400-375 tarihlerine ait olmalıdır.

3.5.Bolsal (Fig.9-12)

Bolsal, Bol(ogna) ve Sol(onica) isimlerinden türetilmiş bir kelimedir (Sparkes ve Talcott, 1970: 107; Coşkun, 1999: 19; Alkaç, 2006a: 13). Bir tür kase olan bu formun tipik özellikleri, sığ bir gövde, ağız kenarına doğru dik bir şekilde yükselen gövde profili, özenle hazırlanmış bir kaide ve ağız kenarının hemen altına yerleştirilmiş iki yatay kulptan ibarettir. İç yüzü genellikle baskı bezeme ile süslenen bolsalların bu bezemeleri genelde basit düzenlemelere sahiptir. Bolsallar, M.Ö. 5. yüzyılın üçüncü çeyreğinde Attika'da yükselişe geçmiştir (Sparkes ve Talcott, 1970: 107-108; Coşkun, 1999: 19; Alkaç, 2006a: 13). M.Ö. geç 5. yüzyılda çok popüler olan bolsallar, yeni yaratılmış ve sağlam, dayanıklı olan kantharoslarla arasındaki rekabet yüzünden M.Ö. 4. yüzyılda popülerliğini yitirir. Fakat buna rağmen bu yüzyılın sonlarına dek üretimi hala devam etmiştir.

Anamur Arkeoloji Müzesi'nde Kelenderis kökenli siyah firnisli toplam dört adet bolsal bulunmaktadır (Kat.No.9-12; Fig. 9-12). Bunların, sığ gövdeli, torus halka kaideli ve ağız kenarının hemen altına eklenmiş iki yatay kulpları vardır.

Anamur bolsallarına genel olarak bakıldığında, kaliteli parlak siyah firnisli Kat.No.10 hariç, diğerlerinin mat firnisli oldukları görülmektedir. Ayrıca Kat.No.9'da yoğun kireç tabakası ve firniste yoğun dökülme mevcutken Kat.No.11 ve 12'de hatalı fırınlama veya kapların fırına yanlış yerleştirilmesinden dolayı, firnisteki kırmızı tonlarındaki renk dalgalanması farkedilmektedir. Kat.No.11 ve 12'nin iç yüzünde bir daire etrafına damgayla yapılmış dört palmetten oluşan bezeme sistemi görülmektedir.

İncelemekte olduğumuz Anamur Arkeoloji Müzesi koleksiyonunda yer alan bolsallar, yakın benzerlerini, Atina Agorası'nda (Sparkes ve Talcott, 1970: 107- 108, Fig. 6/ 541, Pl. 24/541), Pamphylia'daki Karaçalı Nekropolü'nde (Çokay- Kepçe, 2006: 50-52, 114-117, SFr 35-41) ve Silifke Müzesi'nde (Zoroğlu, 2009: 15-18, Pl. X/1- 4) bulur. Bu bağlamda, söz konusu bolsalları profilleri ve benzerlerinden hareketle yaklaşık olarak M.Ö.430-400 aralığına tarihlemek mümkündür.

3.6.Küçük Kase ve Tuzluk (Fig.13-14)

Bu tipe giren kaseler tipolojik olarak ikiye ayrılmaktadır. Küçük kaseler ve tuzluklar farklı tiplerde karşımıza çıkmasına rağmen, bunların işlevleri kullanıldıkları süre boyunca yaklaşık olarak aynı kalmıştır. Daha çok mutfaklarla ilişkili olan küçük kaseler ve tuzluklar, bu kullanımlarının yanı sıra ölçü kabı, boya kabı vb. işlevlerle de kullanım görmüşlerdir (Sparkes ve Talcott, 1970: 133; Coşkun, 1999: 38). Sparkes ve Talcott tarafından yapılan sınıflama uyarınca küçük kaseler kendi içinde dik gövdeli, geniş ağız kenarlı, erken ve kalın, geç ve ince, düz dipli, dışa çekik ağız kenarlı ve geniş oturma düzlemlili olmak üzere yedi alt gruba ayrılmaktadır (Sparkes ve Talcott, 1970: 133 vd.).

Anamur Arkeoloji Müzesi'nde bulunan Kelenderis kökenli siyah firnisli seramikler içinde küçük kase ve tuzluk grubuna giren birer örneğimiz mevcuttur (Kat.No.13-14, Fig.13-14). Kat.No.13, küçük kaselerin alt tiplerinden dışa çekik ağızlı grubuna girmektedir. Söz konusu kaselerin dışa doğru çıkıntı yapan ağız kenarı, dışbükey profilli gövdeleri ve halka kaideleri mevcuttur. Ağız kenarında çıkıntı yapan kısım tamamen yataydır. Bu tipe giren küçük kaselerde form gelişimi oldukça azdır. Kat.No.13'ün iç yüzünde hem bir sıra dil motifinin etrafında dört adet hem de içinde dört adet palmetten

oluşan bezeme sistemi görülmektedir. Örneğimizin en yakın benzeri Atina Agorası'nda görülmektedir (Sparkes ve Talcott, 1970: 135, 299, fig.9/880). Agora örneğinin yardımıyla Anamur küçük kasesi M.Ö. 400-375 yılları arasına tarihlenebilir.

Anamur Arkeoloji Müzesi'nde bulunan Kelenderis kökenli siyah firnisli bir diğer örneğimiz tuzluk grubuna giren Kat.No.14'tür. Sparkes ve Talcott tarafından yapılan sınıflama uyarınca tuzlukların şu alt tipleri görülmektedir: Dış bükey profilli, ekhinus profilli, içbükey profilli, kaideli ve melez tip (Sparkes ve Talcott, 1970: 133 vd.). Anamur örneğimiz kaideli tuzluklar grubuna girmektedir. Bu tip Sparkes ve Talcott tarafından kendi içinde ikiye ayrılmıştır (Sparkes ve Talcott, 1970: 133). Bunlardan ilki erken ve disk kaideye sahip olanlar, ikincisi ise geç ve halka kaideye sahip olanlardır. Disk kaideli bu tip tuzluklar M.Ö. 5. yüzyıla aittir ve sayıca azdır. Ayak çemberi genelde rezervedir ve gövde ile kaidenin birleşme noktasında ince rezerve bir bant bulunur. Halka kaideli geç seri M.Ö.4. yüzyılın ikinci ve üçüncü çeyreğinde yoğunudur (Sparkes ve Talcott, 1970: 137 vd.; Coşkun, 1999: 43; Coşkun, 2006: 93). Anamur örneği, bu tipin geç ve halka kaideli tipine girmektedir. Örneğimiz, Atina Agora'sındaki (Sparkes ve Talcott, 1970: 137-138, 303, Fig.9. 949, Pl. 34. 949), Sardes'teki (Schaeffer, Ramage ve Greenewalt, 1997: 119, Pl. 56. 580) ve Mersin Arkeoloji Müzesi'ndeki (Yıldız, 2013b: 745, 750, Fig.8a-c.) yakın benzerleri yardımıyla M.Ö. 350-325 yıllarına tarihlenmelidir.

3.7.Bodur Lekythos (Fig.15-19)

Bu tip lekythosların karakteristik özellikleri, torus halka kaide, basık küresel gövde, kısa silindirik boyun, omuz üzerine tutturulmuş dikey şerit kulptur. Anamur Arkeoloji Müzesi'nde Kelenderis kökenli beş adet bodur lekythos mevcuttur (Kat.No.15-19; Fig.15-19). Bunlar Sparkes ve Talcott'un Atina Agorası buluntularında yaptığı sınıflamaya göre "patterned" grubuna aittir (Sparkes ve Talcott, 1970: 151, 153-154). Bu tip lekythoslarda gövdenin üst kısmında, omuzun hemen altında rezerve bir süsleme bandı mevcuttur ve burası genelde ince çizgi, S kıvrımları gibi motiflerle bezelidir(Sparkes ve Talcott, 1970: 154).

İncelemekte olduğumuz koleksiyonda bulunan Kat.No.15, 17, 18 ve 19 bodur lekythos örnekleri mat siyah firnislidir. Ayrıca firniste yer yer dökülmeler ve kireç tabakası görülmektedir. Kat.No.16 ise diğer örneklerimize göre parlak siyah firnisli ve kalitelidir. Bunların gövdesinin üst kısmında, omuzun hemen altında farklı ebatlarda düzensiz olarak bırakılmış yalın alan mevcuttur. Kat.No.18'in yalın alan olarak bırakılmış bant bezemenin üzerinde S kıvrımı ve

noktalama süsü yapılmıştır. Diğer örneklerde bu alan boş bırakılmıştır. Kat.No.15-19'un yakın benzerleri Atina Agorasında (Sparkes ve Talcott, 1970: 154, 315, Pl.38/1124, 1125, 1128) ve Pamphylia'daki Karaçalı Nekropolü buluntuları arasında (Çokay-Kepçe, 2006: 41, 103, SFr2) yer almaktadır. Benzerleri yardımıyla örneklerimiz M.Ö. 425-400 yıllarına tarihlenebilir.

3.8.Amphoriskos (Fig. 20-21)

Amphoriskoslar, büyük sivri dipli amphoraları ve şarap testilerini taklit eden, parfümleri ve değerli yağları taşımak için kullanılan minyatür amphoralardır. Sparkes ve Talcott'un Atina Agorası buluntularında yaptığı sınıflamaya göre amphoriskosların iki farklı tipi mevcuttur. Erken örnekler M.Ö. 6. yüzyıla tarihlenirken geç örnekler ise 5. yüzyılın 2. yarısına aittir ve bu geç örnekler baskılı sınıf olarak adlandırılmışlardır (Sparkes ve Talcott, 1970: 155-156).

Anamur Arkeoloji Müzesi'nde bulunan Kelenderis kökenli siyah firnisli seramikler arasında iki adet amphoriskos mevcuttur (Kat.No.20-21; Fig.20-21). Örneklerimiz baskılı sınıfa aittir. Bu gruba ait örnekler üzerinde baskı olarak yapılmış bezemeler mevcuttur. Formun genel özellikleri, yumurta biçimli gövde, dışbükey iki profilli kaide, dar ve kısa boyundur. Boyun ile omuzun birleşme noktasında bilezik vardır. Boyundan omuz üzerine tutturulmuş iki adet dikey ince şerit kulpludur. Tıpkı lekythoslarda olduğu gibi bu amphoriskos örnekleri de içindeki değerli sıvıyı tutabilmek için huni formu ağızlıdır. Ağız, küçük bir tıpa veya kapak ile kapatılacak kadar dardır. Kat.No.20, mat siyah firnislidir. Ayrıca firniste yer yer dökülmeler ve kireç tabakası görülmektedir. Kat.No.21 ise parlak siyah firnisli ve kalitelidir. Kat.No.20 ve 21'in omuz ve gövdesi üzerinde baskı süslemeler görülmektedir. Kat.No.20'de gövde üzerinde palmet bezeme ve yivler arasında meander yer alırken Kat.No.21'de omuzdan gövdenin alt bölümüne kadar dört sıra palmet bezeme ve yine yivler arasında bir sıra meander yer almaktadır. Örneklerimizin yakın benzerleri Atina Agorası'nda mevcuttur (Sparkes ve Talcott, 1970: 156, Pl.39/1150, 1159). Benzerleri yardımıyla örneklerimiz M.Ö. 430-400 yıllarına tarihlenebilir.

3.9.Askos (Fig.22)

Askos, parfüm, yağ vb. sıvılar için kullanılmış bir kap türüdür (Sparkes ve Talcott, 1970: 158; Coşkun, 1999: 64). Attika'da M.Ö. 5. yüzyılda görülmeye başlanan form, M.Ö. 4. yüzyılın içlerine kadar farklı tiplerde devam eder (Sparkes ve Talcott, 1970: 157 vd.). Anamur Arkeoloji Müzesi'nde bulunan Kelenderis kökenli seramikler arasından askoslar tek örnekle temsil edilmektedir (Kat.No.22;

Fig.22). Örneğimiz form özellikleri açısından, Atina Agorası'ndaki sığ tipin temsilcisi olan ve hemen hemen hepsi, M.Ö. 430-350 yıllarına tarihlenen örnekler genel özellikleriyle uymaktadır. Özellikle, M.Ö. 430-400 yıllarına tarihlenen askoslar, düzleşmiş üst kısımlarıyla Anamur Kat.No.22 ile benzeşmektedir. Anamur askosunun üst kısmı, söz konusu örneklerdeki gibi, döneminin profil gelişimine uygun olarak, neredeyse düz denilebilecek bir form gösterir. Ayrıca yan duvarla üst kısmın birleşme yeri, çıkıntılı yapılmak suretiyle vurgulanmıştır. Sepet kulp, oval kesitiyle ağız kenarından gövdenin diğer ucuna bağlanmaktadır (Çokay-Kepçe, 2006: 42). Tüm özellikleri ve benzerleri göz önüne alındığında Kat.No.22, M.Ö.430-400 yıllarına tarihlenebilir (Beazley, 1927: 41, Pl.XLVIII/31; Dimitriu ve Alexandrescu, 1965: 45, Pl.41/6; Sparkes ve Talcott, 1970: 158-159, 318, Pl.39/1174-1176; İslar, 1973: 45, Taf.28/16; Çokay- Kepçe, 2006: 41-42, 103/SFr 3).

3.10.Parfüm Kabı (Fig.23)

Parfüm kabı, tıpkı lekythoslar, amphoriskoslar ve askoslar gibi parfüm ve çeşitli yağlar için kullanılmış bir kap türüdür. Formun erken örnekleri Atina Agorasında M.Ö. 6. yüzyılın ortalarında ortaya çıkmış ve M.Ö. 4. yüzyılın son çeyreğine kadar kullanılmaya devam etmiştir(Sparkes ve Talcott, 1970: 162-163, 320). Erken örnek sayısı oldukça azdır. M.Ö. 5. yüzyıl sonundan itibaren sayıca daha fazla örnek mevcuttur. Bu örnekler yardımıyla form daha iyi bilinir bir hale gelmiştir. Anamur Arkeoloji Müzesi'nde Kelenderis kökenli siyah firnisli seramikler arasında bir adet parfüm kabı mevcuttur (Kat.No.23; Fig.23). Kat.No.23, oldukça kaliteli parlak siyah firnislidir. Geniş ve huni formu ağızlı, dar ve kısa boyunlu, armut gövdeli ve ağız kenarından omuz üzerine tutturulmuş dikey kulpludur. Atina Agorası'ndaki parfüm kaplarından bazılarında kaideler rezerve bırakılmış bazılarında ise tamamen siyah firnislidir. Ayrıca en erken örnekleri arasında kırmızı figürlü olanları da görülmektedir (Sparkes ve Talcott, 1970: 162-163). Atina Agorası'ndaki yakın benzerleri göz önüne alındığında Kat.No.23, M.Ö. 425-400 yıllarına tarihlenebilir (Lamb, 1930: 39, Pl.XLI/1; Sparkes ve Talcott, 1970: 162-163, 320, Pl.39/1201).

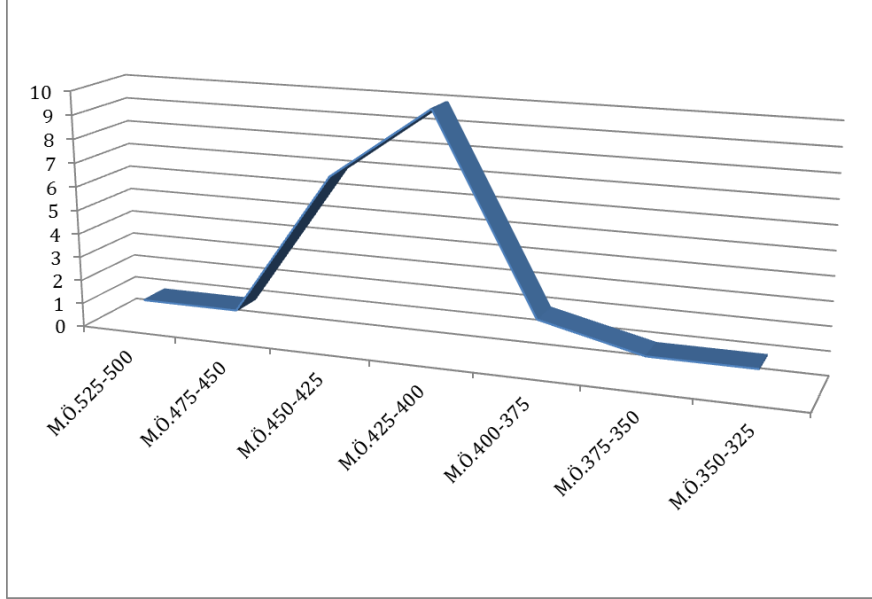
4- Sonuç

Anamur Arkeoloji Müzesi koleksiyonunda Kelenderis kökenli 23 adet siyah firnisli seramik tespit edilmiştir. Bu seramikler, kap formları açısından değerlendirildiğinde bodur lekythoslar, stemlessler ve bolsallar en yoğun formlardır. Bu formları, skyphos, kase, amphoriskos, kylix, cup-skyphos, askos ve parfüm kabı

izlemektedir. Buluntular genellikle 2,5 YR 4/6 kırmızı, 2,5 YR 5/6 kırmızı, 2,5 YR 5/8, 5 YR 6/6 kırmızımsı sarı, 7,5 YR 6/4 açık kahverengi, 10 YR 6/1 gri kil renklerine sahiptir. Hamur çoğunlukla iyi elenmiş, katkısız, iyi pişmiştir. Yüzeyi pürüzsüz ve serttir. Anamur siyah firnislilerinde firnis, genellikle fırça ya da sünger yardımıyla sürülmüştür. Buluntular genellikle kaliteli, parlak firmise sahiptir. Bazı örneklerde firnis mattır. Buluntuların firnisleri, 2,5 YR 2,5/1 kırmızımsı siyah ve 10 YR 2/1 siyah renklerine sahiptir. Siyah firnislili seramiklerden stemless, cup-skyphos, bolsal, kase ve amphoriskos gibi formların iç yüzünde ve üzerinde damgalar, palmetler, dil motifleri, yumurta dizisi gibi bezemeler görülmektedir.

Bu seramiklerin Attika kökenli ve Attika'dan ithal edilmiş olmaları, Kelenderis ile Attika arasında doğrudan veya dolaylı bir ticaretin olduğunu göstermesi açısından da oldukça önemlidir. Ayrıca söz konusu seramiklerin Kelenderis'te sayıca fazla bulunması, kent M.Ö. 6., 5. ve 4. yüzyıllardaki sosyo-ekonomik durumu hakkında bilgi vermektedir. Bu bağlamda bakıldığında Attika üretimi seramikler, döneminin kaliteli ve pahalı ithal ürünleridir. Bu örneklerin Kelenderis'e ulaşmış olması, kentin ekonomisinin canlılığını, zenginliğini de göstermektedir. Tıpkı Kilikya Bölgesi genelinde ve diğer Attika seramiği gruplarında olduğu gibi bu seramik grubunda da benzer sonuç ortaya çıkmaktadır. Kelenderis'te M.Ö. 6. yüzyılın ortasından itibaren Attika seramiği sayısında yavaş yavaş bir artış görülmektedir. Bu artış Attika seramiği gruplarında özellikle M.Ö. 5. yüzyılda zirve yapar. Bu dönem bölgenin Pers hakimiyetinde olduğu dönemdir. Perslerin Kilikya Bölgesini tüm seferleri için (örneğin Mısır, Kıbrıs, Batı Anadolu ve Yunanistan seferlerinde kara kuvvetlerini ve donanmalarını bölgede toplamışlardır) üs olarak kullanması sayesinde bölgenin Attika ve Batı Anadolu ile ticari, ekonomik, sosyal ilişkileri artmıştır. Antik kaynaklar, söz konusu seferlerde, özellikle Kilikyalı denizcilerinde yer aldıklarını belirtmiştir. Batı Anadolu, adalar ve Attika üretimi seramiklerin bölgeye gelmesinde şüphesiz bu durumda etkisi büyük olmalıdır. Bu dönemde tabii ki Bing'inde (Bing, 1971: 100 vd.) söylediği gibi, Batı Anadolu'da artan sikke darlığı ile ham madde ihtiyacının karşılanması için Kilikya Bölgesi'nin gümüş madenlerine artan yoğun ilgi de Batı Anadolu ile ilişkilerin artmasının bir başka nedeni olmalıdır. Ayrıca bu noktaları Kelenderis'in M.Ö. 425'teki Attik-Delos deniz birliği listesinde yer alması desteklemektedir (Yıldız, 2013a: 202).

Anamur siyah firnislileri M.Ö. 6. yüzyılın son çeyreği ile M.Ö. 4. yüzyılın üçüncü çeyreği arasında tarihlendirilmektedir (Grafik 3).



Grafik 3: Anamur Arkeoloji Müzesi'nde Bulunan Kelenderis Kökenli Siyah Firnislil Seramiklerin M.Ö. 6.-4. Yüzyıllara Göre Sayısal Dağılımı.

Anamur siyah firnislilerinin benzerlerine bölge genelindeki müze koleksiyonlarında ve kazılarda sıkça rastlanmaktadır. Siyah firnislil seramik örnekleri, Alanya Arkeoloji Müzesi'nde (Yıldız, 2013a, 147), Silifke Arkeoloji Müzesi'nde (Zoroğlu, 2009: 15-25, Pl.IX-XIV; Yıldız, 2013a:142), Mersin Arkeoloji Müzesi'nde (Yıldız, 2013a: 147; Yıldız, 2013b:743-755) ve Tarsus Arkeoloji Müzesi'nde (Alkaç, 2006b: 60-61, fig.9) bulunmaktadır. Nagidos (Alkaç, 2006a: 13-27; Durukan ve Alkaç, 2007:112-154), Soli (Yıldız, 2013a:163-168) ve Tarsus'ta (Hanfmann, 1963: 32 vd., 292 vd.) yapılan kazılarda da bu gruba giren örnekler bulunmuştur. Kilikya Bölgesi kentleri arasında Kelenderis Attika seramiklerinin en yoğun görüldüğü merkezlerin başında gelmektedir. Bu bağlamda bakıldığında, Attika seramikleri pahalı ürünler olmasına rağmen, Kelenderis'te daha çok kolay taşınabilen küçük vazolar ve özellikle de figürlü seramiklerde ikinci üçüncü kalite Attika ürünleri tercih edilmiştir. Dolayısıyla Kelenderis kökenli siyah firnislileri yaşam standartları çok yüksek olmayan, alım

gücü düşük kişiler tarafından, genellikle de mezarlara ölü armağanı olarak konma amacıyla, kullanılmış olmalıdır.

5- KATALOG

(Katalogda kullanılan kısaltmalar; Kat.No: Katalog Numarası, Yük: Yükseklik, A.Ç.: Ağız Çapı, K.Ç.: Kaide Çapı, G.G.: Gövde Genişliği, C. K.: Cidar Kalınlığı)

Katalog No: 1 (Fig.1) **Müze Envanter No:** 2.260.90 **Form:** Kyliks **Buluntu Yeri:** Kelenderis **Ölçüler:** **Y:** 8,1 cm; **A.Ç. (Dıştan):** 17,3 cm; **A.Ç. (İçten):** 16,1 cm; **G.G. (Kulplu):** 25,4 cm; **K.Ç:** 8,2 cm; **C.K:** 0,5 cm **Kil:** 2,5 YR 5/6 (red) **Firnis:** 2,5 YR 2.5/1(reddish black)- 10 YR 2/1 (black) Kil, gümüş mika ve kireç katkılıdır. Yüzeyde yer yer kireç tabakası görülmektedir. Ağız kenarının bir bölümü eksiktir. 4 parça halinde olup yapıştırılmıştır. **Tanım:** İç bükey profilli kenarlı, kenardan gövdeye sert bir geçiş yapmıştır, sığ gövdeli, güçlü, dengeli ve kullanışlı bir ayağa sahiptir. Ayaktan kaideye geçişte dar bir plastik bant mevcuttur. Disk biçimli kaidelidir. Gövde üzerinden çıkan yatay kulpludur ve kuplar ağız kenarı hizasına kadar yükselir. **Karşılaştırma:** Sparkes ve Talcott, 1970: Pl.19/403- 405. **Tarih:** M.Ö. 525- 500.

Katalog No: 2 (Fig.2) **Müze Envanter No:** 2.214.90 **Form:** Stemless **Buluntu Yeri:** Kelenderis **Ölçüler:** **Y:** 4,7 cm; **A.Ç. (Dıştan):** 14,5 cm; **A.Ç. (İçten):** 13,8 cm; **G.G (Kulplu):** 20,6 cm; **K.Ç:** 7,5 cm; **C.K:** 0,5 cm **Kil:** 2,5 YR 5/6 (red)**Firnis:** 10 YR 2/1(black) Kil, gümüş mika katkılıdır. Kulpun biri eksiktir. **Tanım:** Kenar ucu yuvarlatılmış, sığ gövdeli, kenardan gövdeye geçişte çentikli, çift profilli halka kaidelidir. Kaide basamaklandırılmıştır. Gövdeden çıkan yatay kulplar ağız kısmı hizasındadır. **İç bezeme:** Tondonun merkezinde kesik çizgiler yer alırken bu çizgilerin etrafında oldukça özensiz işlenmiş dil motifi yerleştirilmiştir. **Karşılaştırma:** Sparkes ve Talcott, 1970: Pl.22/483,487; Çokay- Kepçe, 2006: 118-120, SFr 43-SFr47; Zoroğlu, 2009:15, fig.22 (2047), Pl.IX/ 4-6.**Tarih:** M.Ö. 420-400.

Katalog No: 3 (Fig.3) **Müze Envanter No:** 2.325.90 **Form:** Stemless **Buluntu Yeri:** Kelenderis **Ölçüler:** **Y:** 4,9 cm; **A.Ç. (Dıştan):** 14,8 cm; **A.Ç. (İçten):** 13,8 cm; **G.G (Kulplu):** 20,6 cm; **K.Ç:** 7,9 cm; **C.K:** 0,5 cm **Kil:** 7,5 YR 6/4 (light brown) **Firnis:** 10 YR 2/1 (black) Kil, gümüş mika katkılıdır. Kulpun bir tanesinin ucu eksiktir. **Tanım:** Kenar ucu

yuvarlatılmış, sığ gövdeli, kenardan gövdeye geçişte çentikli, çift profilli halka kaidelidir. Kaide basamaklandırılmıştır. Gövdeden çıkan yatay kulplar ağız kısmı hizasındadır. **İç bezeme:** Tondonun merkezinde düzensiz ve özensiz kesik çizgiler yerleştirilmiştir. **Karşılaştırma:** Sparkes ve Talcott, 1970: Pl.22/483-487; Çokay- Kepçe, 2006: 118-120, SFr 43-SFr47; Zoroğlu, 2009:15, fig.22 (2047), Pl.IX/ 4-6. **Tarihleme:** M.Ö. 420- 400.

Katalog No: 4 (Fig.4) **Müze Envanter No:** 2.110.90 **Form:** Stemless **Buluntu Yeri:** Kelenderis **Ölçüler:** **Y:** 6,2 cm; **A.Ç. (Dıştan):** 20,3 cm; **A.Ç. (İçten):** 19,4 cm; **G.G (Kulplu):** 28,3 cm; **K.Ç:** 11,2 cm; **C.K:** 0,5 cm **Kil:** 2,5 YR 4/6 (red) **Firnis:** 10 YR 2/1(black) Kil, gümüş mika katkılıdır. Yüzeyde yoğun miktarda kireç tabakası görülmektedir. **Tanım:** Kenar ucu yuvarlatılmış, sığ gövdeli, kenardan gövdeye geçişte çentikli, çift profilli halka kaidelidir. Kaide basamaklandırılmıştır. Gövdeden çıkan yatay kulplar ağız kısmı hizasındadır. **İç bezeme:** Tondonun merkezinde 2 sıra yumurta dizisi motifi, 2 adet dil motifi ve dış sırada ise birbirine bağlı pametler oldukça özenli bir şekilde işlenmiştir. **Karşılaştırma:** Sparkes ve Talcott, 1970: Pl.22/483-487; Çokay- Kepçe, 2006: 118-120, SFr 43-SFr47; Zoroğlu, 2009:15, fig.22 (2047), Pl.IX/ 4-6. **Tarih:** M.Ö. 420-400.

Katalog No: 5 (Fig.5) **Müze Envanter No:** 2.109.90 **Form:** Stemless **Buluntu Yeri:** Kelenderis **Ölçüler:** **Y:** 5 cm; **A.Ç. (Dıştan):** 16,1 cm; **G.G (Kulplu):** 21,9 cm; **K.Ç:** 8,1 cm; **C.K:** 0,5 cm **Kil:** 2,5 YR 5/6(red) **Firnis:** 10 YR 2/1(black) Kil, gümüş mika ve kireç katkılıdır. Yüzeyde yer yer kireç tabakası görülmektedir. Parçalar halinde olup yapıştırılmıştır. Bazı bölümler eksiktir. Yoğun miktarda yapıştırıcı kalıntıları mevcuttur. **Tanım:** Kenar ucu yuvarlatılmış, sığ gövdeli, kenardan gövdeye geçişte çentikli, çift profilli halka kaidelidir. Kaide basamaklandırılmıştır. Gövdeden çıkan yatay kulplar ağız kısmı hizasındadır. **İç bezeme:** Tondonun merkezinde düzensiz ve özensiz kesik çizgiler yerleştirilmiştir. **Karşılaştırma:** Sparkes ve Talcott, 1970: Pl.22/483-487; Çokay- Kepçe, 2006: 118-120, SFr 43-SFr47; Zoroğlu, 2009:15, fig.22 (2047), Pl.IX/4-6. **Tarihleme:** M.Ö. 420- 400.

Katalog No: 6 (Fig. 6) **Müze Envanter No:** 2.228.90 **Form:** Skyphos **Buluntu Yeri:** Kelenderis **Ölçüler:** **Y:** 10,1 cm; **A.Ç. (Dıştan):** 11,2 cm; **A.Ç. (İçten):** 9,6 cm; **G.G (Kulplu):** 16,8 cm; **K.Ç:** 5,5 cm; **C.K:** 0,5 cm **Kil:** 2,5 YR 5/6 (red) **Firnis:** 10 YR 2/1(black) Kil, gümüş mika

katkılıdır. Yüzeyde yer yer kireç tabakası görülmektedir. **Tanım:** Dışa açılan ağız, torus halka kaidelidir. Ağız kenarının hemen altından çıkan yatay kulpludur. **Karşılaştırma:** Chase ve Pease, 1942: Pl. XXIII/4; Robinson, 1950: Pl.200/582; Bruckner, 1962: Pl. 30/14; Sparkes ve Talcott, 1970: Pl.16/350; Çokay- Kepçe, 2006: 106- 107, SFr 13- 14. **Tarih:** M.Ö. 375- 350.

Katalog No: 7 (Fig.7) Müze Envanter No: 2.44.90 Form: Skyphos **Buluntu Yeri:** Kelenderis **Ölçüler:** **Y:** 11 cm; **A.Ç. (Dıştan):** 13,9 cm; **A.Ç. (İçten):** 12,9 cm; **G.G (Kulplu):** 20,3 cm; **K.Ç:** 8,2 cm; **C.K:** 0,5 cm **Kil:** 2,5 YR 5/8 (red) **Firnis:** 2,5 YR 2.5/1(reddish black)- 10 YR 2/1(black) Kil, gümüş mika katkılıdır. Yüzeyde yer kireç tabakası görülmektedir. Ağız kenarında küçük bir bölüm eksiktir. **Tanım:** Hafif içe dönük kenarlı, küresel gövdeli, torus halka kaidelidir. Biri dikey diğeri yatay olarak yerleştirilmiş kulplara sahiptir. **Karşılaştırma:** Robinson, 1950: Pl.197- 198/569; Sparkes ve Talcott, 1970: Pl.17/361, Fig.4/361; Knigge, 1976: Taf. 31/6-122.2; Zoroğlu, 1994: 61- 62, Res.65; Götte, Tancke ve Vierneisel, 1999: Taf. 28 /142. 4; Braunova, Cadik ve Dufkova, 2000: 24/2. **Tarih:** M.Ö. 480- 450.

Katalog No: 8 (Fig.8) Müze Envanter No: 2.107.90 Form: Cup-Skyphos **Buluntu Yeri:** Kelenderis **Ölçüler:** **Y:** 4 cm; **A.Ç. (Dıştan):** 11,1 cm; **A.Ç. (İçten):** 9,2 cm; **K.Ç:** 6,3 cm; **C.K:** 0,5 cm **Kil:** 10 YR 6/1(gray) **Firnis:** 2,5 YR 2.5/1(reddish black)- 10 YR 2/1(black) Kil, siyah kum ve kireç katkılıdır. Yüzeyde yer yer kireç tabakası görülmektedir. **Tanım:** Dışa dönük kalınlaştırılmış kenar, derin gövdeli, çift profilli alçak halka kaidelidir. **İç bezeme:** Merkezde kazıma konsantrik bir daire ve damga ile yapılmış bağlı dört palmet yer almaktadır. **Karşılaştırma:** Lamb, 1930: Pl. XLI/31; Sparkes ve Talcott, 1970: Pl.27/621; Kolbe, 1977: Taf.42/3; Çokay- Kepçe, 2006: 108- 109/SFr 19- 20; Zoroğlu, 2009: Pl. X/5- 7. **Tarihleme:** M.Ö. 400- 375.

Katalog No: 9 (Fig.9) Müze Envanter No: 3.1.91 Form: Bolsal **Buluntu Yeri:** Kelenderis **Ölçüler:** **Y:** 4,8 cm; **A.Ç. (Dıştan):** 10,7 cm; **A.Ç. (İçten):** 9,9 cm; **G.G (Kulplu):** 16 cm; **K.Ç:** 7,2 cm; **C.K:** 0,4 cm **Kil:** 2,5 YR 5/6 (red) **Firnis:** 2,5 YR 2.5/3 (dark reddish brown)- 2,5 YR 3/6 (dark red)- 10 YR 2/1 (black) Kil, gümüş mika ve kireç katkılıdır. Kulpun birisi eksiktir. Yüzeyde yoğun miktarda kireç tabakası görülmektedir. **Tanım:** Kenar ucu sivri, sıg ve yarım küre gövdeli, torus halka kaidelidir. Ağız kenarının hemen altından çıkan

yatay kulpludur. **Karşılaştırma:** Beazley, 1927: Pl. XLVIII/3, 6, 44; Lamb, 1930: Pl. XLI/24; Chase ve Pease, 1942: Pl. XXIII/11a; Robinson, 1950: Pl.212- 213/663-665; Sparkes ve Talcott, 1970: 107- 108, Fig. 6/ 541, Pl. 24/541; Çokay- Kepçe, 2006: 50-52, 114-117, SFr 35-41; Zoroğlu, 2009: 15-18, Pl. X/1- 4. **Tarih:** M.Ö. 430-400.

Katalog No: 10 (Fig.10) **Müze Envanter No:** 2.20.90 **Form:** Bolsal **Buluntu Yeri:** Kelenderis **Ölçüler:** **Y:** 5,9 cm; **A.Ç. (Dıştan):** 10,7 cm; **A.Ç. (İçten):** 10,2 cm; **G.G (Kulplu):** 17 cm; **K.Ç:** 6,2 cm; **C.K:** 0,3 cm **Kil:** 7,5 YR 6/4 (light brown) **Firnis:** 10 YR 2/1(black) Kil, gümüş mika katkıdır. Kulpun ucu kırıktır. **Tanım:** Kenar ucu sivri, sığ ve yarım küre gövdeli, torus halka kaidelidir. Ağız kenarının hemen altından çıkan yatay kulpludur. **Karşılaştırma:** Beazley, 1927: Pl. XLVIII/3, 6, 44; Lamb, 1930: Pl. XLI/24; Chase ve Pease, 1942: Pl. XXIII/11a; Robinson, 1950: Pl.212- 213/663-665; Sparkes ve Talcott, 1970: 107- 108, Fig. 6/ 541, Pl. 24/541; Çokay- Kepçe, 2006: 50-52, 114-117, SFr 35-41; Zoroğlu, 2009: 15-18, Pl. X/1- 4. **Tarih:** M.Ö. 430- 400.

Katalog No: 11 (Fig.11) **Müze Envanter No:** 2.18.90 **Form:** Bolsal **Buluntu Yeri:** Kelenderis **Ölçüler:** **Y:** 5,9 cm; **A.Ç. (Dıştan):** 11,7 cm; **A.Ç. (İçten):** 11,2 cm; **G.G (Kulplu):** 19,3 cm; **K.Ç:** 7,8 cm; **C.K:** 0,3 cm **Kil:** 7,5 YR 6/4 (light brown) **Firnis:** 2,5 YR 2.5/1 (reddish black)-10 YR 2/1(black) Kil, gümüş mika katkıdır. Yüzeyde yer yer kireç tabakası görülmektedir. **Tanım:** Kenar ucu sivri, sığ ve yarım küre gövdeli, torus halka kaidelidir. Ağız kenarının hemen altından çıkan yatay kulpludur. **İç bezeme:** Tondoda bir daire etrafına damgayla yapılmış dört palmetten oluşan bezeme sistemi görülmektedir. **Karşılaştırma:** Beazley, 1927: Pl. XLVIII/3, 6, 44; Lamb, 1930: Pl. XLI/24; Chase ve Pease, 1942: Pl. XXIII/11a; Robinson, 1950: Pl.212- 213/663-665; Sparkes ve Talcott, 1970: 107- 108, Fig. 6/ 541, Pl. 24/541; Çokay- Kepçe, 2006: 50-52, 114-117, SFr 35-41; Zoroğlu, 2009: 15-18, Pl. X/1- 4. **Tarih:** M.Ö. 430- 400.

Katalog No: 12 (Fig.12) **Müze Envanter No:** 2.45.90 **Form:** Bolsal **Buluntu Yeri:** Kelenderis **Ölçüler:** **Y:** 4,8 cm; **A.Ç. (Dıştan):** 10,7 cm; **A.Ç. (İçten):** 10 cm; **G.G (Kulplu):** 17,6 cm; **K.Ç:** 7 cm; **C.K:** 0,3 cm **Kil:** 7,5 YR 6/4 (light brown) **Firnis:** 2,5 YR 2.5/1(reddish black)-10 YR 2/1 (black) Kil, gümüş mika katkıdır. Yüzeyde yer yer kireç tabakası görülmektedir. **Tanım:** Kenar ucu sivri, sığ ve yarım küre

gövdeli, torus halka kaidelidir. Ağız kenarının hemen altından çıkan yatay kulpludur. **İç bezeme:** Tondoda bir daire etrafına damgayla yapılmış dört palmetten oluşan bezeme sistemi görülmektedir. **Karşılaştırma:** Beazley, 1927: Pl. XLVIII/3, 6, 44; Lamb, 1930: Pl. XLI/24; Chase ve Pease, 1942: Pl. XXIII/11a; Robinson, 1950: Pl.212-213/663-665; Sparkes ve Talcott, 1970: 107- 108, Fig. 6/ 541, Pl. 24/541; Çokay- Kepçe, 2006: 50-52, 114-117, SFr 35-41; Zoroğlu, 2009: 15-18, Pl. X/1- 4. **Tarih:** M.Ö. 430- 400.

Katalog No: 13 (Fig.13) **Müze Envanter No:** 2.22.90 **Form:** Kase **Buluntu Yeri:** Kelenderis **Ölçüler:** Y: 4 cm; A.Ç. (**Dıştan**): 11,1 cm; A.Ç. (**İçten**): 9,2 cm; K.Ç: 6,3 cm; C.K: 0,4 cm **Kil:** 10 YR 6/1(gray) **Firnis:** 2,5 YR 2.5/1 (reddish black)- 10 YR 2/1(black) Kil, gümüş mika ve kireç katkılıdır. Yüzeyde yer yer kireç tabakası görülmektedir. **Tanım:** Dışa çekik ağız kenarlı, yarım küre gövdeli, alçak halka kaidelidir. **İç bezeme:** Tondoda bir sıra dil motifinin etrafında dört adet, içinde dört adet palmetten oluşan bezeme sistemi görülmektedir. **Karşılaştırma:** Sparkes ve Talcott, 1970: Fig.9/880. **Tarih:** M.Ö. 400-375.

Katalog No: 14 (Fig.14) **Müze Envanter No:** 2.290.90 **Form:** Tuzluk **Buluntu Yeri:** Kelenderis **Ölçüler:** Y: 2,9 cm; A.Ç. (**Dıştan**): 9 cm; A.Ç. (**İçten**): 7,5 cm; K.Ç: 6,4 cm; C.K: 0,4 cm **Kil:** 2,5 YR 5/6 (red) **Firnis:** 10 YR 2/1(black) Kil, gümüş mika ve kireç katkılıdır. Yüzeyde kireç tabakası görülmektedir. Astar yer yer dökülmüştür. **Tanım:** İçe dönük kenarlı, yarım küre gövdeli, alçak halka kaidelidir. **Karşılaştırma:** Beazley, 1927: Pl. XLVIII/32; Dimitriu ve Alexandrescu, 1965: Pl.43/11- 12; Sparkes ve Talcott, 1970: Fig.9. 949, Pl. 34. 949; Schaeffer, Ramage ve Greenewalt, 1997: Pl. 56. 580; Yıldız, 2013b: 745, 750, Fig.8a-c. **Tarih:** M.Ö. 350- 325.

Katalog No: 15 (Fig.15) **Müze Envanter No:** 2.254.90 **Form:** Bodur Lekythos **Buluntu Yeri:** Kelenderis **Ölçüler:** Y: 9,4 cm; G.G: 7,3 cm; K.Ç: 6 cm; C.K: 0,5 cm **Kil:** 2,5 YR 5/6 (red) **Firnis:** 10 YR 2/1(black) - 2,5 YR 2.5/1(reddish black) Kil, gümüş mika ve kireç katkılıdır. Yüzeyde yoğun miktarda kireç tabakası görülmektedir. Astarıda yer yer dökülmeler mevcuttur. Ağız, boyun ve kulp eksiktir. **Tanım:** Boyun omuz bağlantısında çıkıntılı silme, basık karınlı, torus halka kaidelidir. **Yalın Alan:** Omuz altında birbirinden yatay iki çizgiyle bölünmüş yalın alan mevcuttur. **Karşılaştırma:** Robinson, 1933: Pl.145/465; Bruckner, 1962: Pl. 23/13; Dimitriu ve Alexandrescu,

1965: Pl. 35/13; Sparkes ve Talcott, 1970: Pl.38/1125, 1128 ; Götte, Tancke ve Vierneisel, 1999: Taf. 68 /400/7- 8; Çokay- Kepçe, 2006: 103, SFr 2. **Tarih:** M.Ö. 425- 400.

Katalog No: 16 (Fig.16) **Müze Envanter No:** 2.223.90 **Form:** Bodur Lekythos **Buluntu Yeri:** Kelenderis **Ölçüler:** **Y:** 13,7 cm; **A.Ç. (Dıştan):** 3,7 cm; **A.Ç. (İçten):** 2,3 cm; **G.G:** 7,3 cm; **K.Ç:** 6 cm; **C.K:** 0,5 cm **Kil:** 2,5 YR 5/8 (red) **Firnis:** 10 YR 2/1(black) Kil, gümüş mika ve kireç katkılıdır. Yüzeyde yer yer kireç tabakası görülmektedir. Gövde üzerinde dökülme ve atmalar mevcuttur. **Tanım:** Huni (konik) ağızlı, kısa silindirik boyunlu, boyun omuz bağlantısında çıkıntılı silme, basık karınlı, torus halka kaidelidir. Boyundan omuz üzerine tutturulmuş şerit kulpludur. **Yalın Alan:** Omuz altında birbirinden yatay iki çizgiyle bölünmüş yalın alan mevcuttur. **Karşılaştırma:** Bruckner, 1962: Pl. 23/13; Dimitriu ve Alexandrescu, 1965: Pl. 35/13; Sparkes ve Talcott, 1970: Pl.38/1125, 1128; ; Götte, Tancke ve Vierneisel, 1999: Taf. 68 /400. 7- 8; Çokay- Kepçe, 2006: 103, SFr 2. **Tarih:** M.Ö. 425- 400.

Katalog No: 17 (Fig.17) **Müze Envanter No:** 2.75.90 **Form:** Bodur Lekythos **Buluntu Yeri:** Kelenderis **Ölçüler:** **Y:** 13,5 cm; **A.Ç. (Dıştan):** 4 cm; **A.Ç. (İçten):** 2,5 cm; **G.G:** 7,2 cm; **K.Ç:** 5,6 cm; **C.K:** 0,5 cm **Kil:** 2,5 YR 5/8 (red) **Firnis:** 10 YR 2/1(black)- 2,5 YR 2.5/1(reddish brown) Kil, gümüş mika, siyah kum ve kireç katkılıdır. Gövdede, ağız kenarında kırıklar ve eksikler var. Astarta yer yer dökülmeler görülmektedir. **Tanım:** Huni (konik) ağızlı, kısa silindirik boyunlu, boyun omuz bağlantısında çıkıntılı silme, basık karınlı, torus halka kaidelidir. Boyundan omuz üzerine tutturulmuş şerit kulpludur. **Yalın Alan:** Omuz altında birbirinden yatay iki çizgiyle bölünmüş yalın alan mevcuttur. **Karşılaştırma:** Bruckner, 1962: Pl. 23/13; Dimitriu ve Alexandrescu, 1965: Pl. 35/13; Sparkes ve Talcott, 1970: Pl.38/1125, 1128; ; Götte, Tancke ve Vierneisel, 1999: Taf. 68 /400. 7- 8; Çokay-Kepçe, 2006: 103, SFr 2. **Tarih:** M.Ö. 425- 400.

Katalog No: 18 (Fig.18) **Müze Envanter No:** 2.77.90 **Form:** Bodur Lekythos **Buluntu Yeri:** Kelenderis **Ölçüler:** **Y:** 10 cm; **A.Ç. (Dıştan):** 3,3 cm; **A.Ç. (İçten):** 2,1 cm; **G.G:** 6,4 cm; **K.Ç:** 5,4 cm; **C.K:** 0,5 cm **Kil:** 2,5 YR 5/6 (red) **Firnis:** 10 YR 2/1(black)- 2,5 YR 2.5/1(reddish black) Kil, siyah kum, gümüş mika ve kireç katkılıdır. Yüzeyde yoğun miktarda kireç tabakası görülmektedir. Astarta yer yer dökülmeler

görülmektedir. **Tanım:** Huni (konik) ağızlı, kısa silindirik boyunlu, boyun omuz bağlantısında çıkıntılı silme, basık karınlı, torus halka kaidelidir. Boyundan omuz üzerine tutturulmuş şerit kulpludur. **Yalın Alan:** Omuz altında birbirinden yatay iki çizgiyle bölünmüş yalın alan mevcuttur. Ayrıca bu alanda "S" ve noktalama süsü görülmektedir. **Karşılaştırma:** Blinkenberg ve Johansen, 1926: Pl.168/9- 10; Robinson, 1933: Pl.145/465; Bruckner, 1962: Pl. 23/11; Marstrander ve Seeberg, 1964: Pl. 43/1; Sparkes ve Talcott, 1970: Pl.38/1124; Götte, Tancke ve Vierneisel, 1999: Taf. 68 /400. 13. **Tarih:** M.Ö. 425- 400.

Katalog No: 19 (Fig.19) **Müze Envanter No:** 2.203.90 **Form:** Bodur Lekythos **Buluntu Yeri:** Kelenderis **Ölçüler:** **Y:** 9,2 cm; **A.Ç. (Dıştan):** 3 cm; **A.Ç. (İçten):** 1,9 cm; **G.G:** 5,9 cm; **K.Ç:** 4,5 cm; **C.K:** 0,5 cm **Kil:** 2,5 YR 5/6 (red) **Firnis:** 10 YR 2/1(black) - 2,5 YR 2.5/1(reddish black) Kil, gümüş mika, siyah kum ve kireç katkılıdır. Boyun, kulp ve gövde yapıştırılmıştır. Yüzeyde yoğun miktarda kireç tabakası görülmektedir. **Tanım:** Boyun omuz bağlantısında çıkıntılı silme, basık karınlı, torus halka kaidelidir. **Yalın Alan:** Omuz altında birbirinden yatay iki çizgiyle bölünmüş yalın alan mevcuttur. **Karşılaştırma:** Robinson, 1933: Pl.145/465; Bruckner, 1962: Pl. 23/13; Dimitriu ve Alexandrescu, 1965: Pl. 35/13; Sparkes ve Talcott, 1970: Pl.38/1125, 1128 ; Götte, Tancke ve Vierneisel, 1999: Taf. 68 /400/7- 8; Çokay- Kepçe, 2006: 103, SFr 2. **Tarih:** M.Ö. 425-400.

Katalog No: 20 (Fig.20) **Müze Envanter No:** 2.137.90 **Form:** Amphoriskos **Buluntu Yeri:** Kelenderis **Ölçüler:** **Y:** 13,5 cm; **A.Ç. (Dıştan):** 2,9 cm; **A.Ç. (İçten):** 1,7 cm; **G.G:** 6 cm; **K.Ç:** 1,1 cm; **C.K:** 0,3 cm **Kil:** 7,5 YR 6/4 (light brown) **Firnis:** 10 YR 2/1(black) Kil, gümüş mika katkılıdır. Kırıklar halinde olup yapıştırılmıştır. Gövdenin bir bölümü eksiktir. Yüzeyde yer yer kireç tabakası görülmektedir. **Tanım:** Huni (konik) ağızlı, ağız kenarı dışa uzantılı, silindirik kısa boyunlu, aşağı doğru daralan yumurta formulu gövdeli, dışbükey iki profilli kaidelidir. Boyundan çıkan kulplar omuz üzerine tutturulmuştur. Boyun ile omuzun birleşme noktasında bilezik vardır. Gövde üzerinde palmet bezeme ve yivler arasında meander yer alır. **Karşılaştırma:** Blinkenberg ve Johansen, 1926: Pl.179/8-12; Beazley, 1927: Pl. XL/10; Lamb, 1930: Pl. XLI/39; Hafner, 1951: Taf.34/10; Bruckner, 1962: Pl. 27/10; Sparkes ve Talcott, 1970:

Pl.39/1150, 1159; Kolbe, 1977: Taf.41/4; Braunova, Cadik ve Dufkova, 2000: Pl.30/4. **Tarih:** M.Ö. 430- 400.

Katalog No: 21 (Fig.21) **Müze Envanter No:** 2.727.90 **Form:** Amphoriskos **Buluntu Yeri:** Kelenderis **Ölçüler:** **Y:** 10,5 cm; **G.G:** 6,1 cm; **K.Ç:** 1,4 cm; **C.K:** 0,3 cm **Kil:** 2,5 YR 5/8(red) **Firnis:** 10 YR 2/1(black) Kil, gümüş mika katkıdır. Kulp, boyun ve ağız eksiktir. **Tanım:** Silindirik kısa boyunlu, aşağı doğru daralan yumurta formu gövdeli, dışbükey iki profilli kaidelidir. Boyundan çıkan kulplar omuz üzerine tutturulmuştur. Boyun ile omuzun birleşme noktasında bilezik vardır. Omuzdan gövdenin alt bölümüne kadar dört sıra palmet bezeme ve yine yivler arasında bir sıra meander yer almaktadır. **Karşılaştırma:** Blinkenberg ve Johansen, 1926: Pl.179/8- 12; Beazley, 1927: Pl. XL/10; Lamb, 1930: Pl. XLI/39; Hafner, 1951: Taf.34/10; Bruckner, 1962: Pl. 27/10; Sparkes ve Talcott, 1970: Pl.39/1150, 1159; Kolbe, 1977: Taf.41/4; Braunova, Cadik ve Dufkova, 2000: Pl.30/4. **Tarih:** M.Ö. 430- 400.

Katalog No: 22 (Fig.22) **Müze Envanter No:** 2.31.90 **Form:** Askos **Buluntu Yeri:** Kelenderis **Ölçüler:** **Y:** 6,3 cm; **A.Ç. (Dıştan):** 2,9 cm; **K.Ç:** 8,3 cm; **C.K:** 0,5 cm **Kil:** 5 YR 6/6(reddish yellow) **Firnis:** 10 YR 2/1(black) Kil, gümüş mika, siyah kum ve kireç katkıdır. **Tanım:** Dışa çekik ağız kenarlı, kısa silindirik boyunlu, gövde üzeri neredeyse düzleşmiş, sepet kulp, oval kesitiyle ağız kenarından gövdenin diğer ucuna bağlanmaktadır **Karşılaştırma:** Beazley, 1927: Pl. XLVIII/31; Dimitriu ve Alexandrescu, 1965: Pl. 41/6; Sparkes ve Talcott, 1970: Pl.39/1174- 1176; İslar, 1973: Taf. 28/16; Çokay- Kepçe, 2006: 103/SFr 3. **Tarih:** M.Ö. 430- 400.

Katalog No: 23 (Fig.23) **Müze Envanter No:** 2.397.90 **Form:** Parfüm Kabı **Buluntu Yeri:** Kelenderis **Ölçüler:** **Y:** 10 cm; **A.Ç. (Dıştan):** 7,2 cm; **A.Ç. (İçten):** 2 cm; **G.G:** 7,2 cm; **K.Ç:** 5,2 cm; **C.K:** 0,5 cm **Kil:** 2,5 YR 5/6(red) **Firnis:** 10 YR 2/1(black) Kil, gümüş mika katkıdır. Kulp ve ağız kenarının bir bölümü eksiktir. **Tanım:** Geniş ve huni formu ağızlı, dar ve kısa boyunlu, armut gövdeli ve ağız kenarından omuz üzerine tutturulmuş dikey kulpludur. **Karşılaştırma:** Lamb, 1930: Pl. XLI/1; Sparkes ve Talcott, 1970: Pl.39/1201. **Tarih:** M.Ö. 425-400.

KAYNAKLAR

- ALKAÇ, E.,(2006a), Nagidos Antik Kentinin Klasik Dönem Seramiği, Mersin Üniversitesi Sosyal Bilimler Enstitüsü (Yayınlanmamış Yüksek Lisans Tezi), Mersin.
- ALKAÇ, E.,(2006b), "Tarsus Müzesi'nde Bulunan Bir Grup Lekythos" Olba XIV, 53-70.
- BEAZLEY, J. D. (1927), CVA Great Britain Oxford, Ashmolean Museum, Great Britain, Fascicule 3, Oxford, Fascicule 1, Oxford.
- BİNG, J.D.,(1971) "Tarsus: A Forgotten Colony of Lindos", JNS 30, 99-109.
- BLİNKENBERG, C. ve JOHANSEN, K.F., (1926) CVA Copenhagen: Musee National, Paris .
- BRAUNOVA, D. , CADİK, J. ve DUFKOVA, M. (2000), Republique Tcheque Pilsen, Musee De la Boheme De L'ouest Fascicule 1, Republique Tcheque Fascicule 4, Pilsen Musee De La Boheme De L'ouest Fascicule 1, Pilsen-Prague .
- BRUCKNER, A. (1962), CVA Suisse Geneve, Musee d'art et d'histoire, Berne, Geneve-Fascicule 1.
- CHASE, G.H. VE PEASE, M. Z. (1942), CVA United States of America Fogg Museum and Gallatin Collections, U.S.A. Fascicule 8, Harvard University Press Cambridge, Massachusetts.
- COŞKUN, G. (1999), Daskyleion Siyah Firnisli Attika Seramikleri, Ege Üniversitesi Sosyal Bilimler Enstitüsü (Yayınlanmamış Yüksek Lisans Tezi), İzmir.
- COŞKUN, G. (2004), "Daskyleion'da M.Ö. 5. Yüzyıl Siyah Firnisli Attika Seramikleri" Olba X. Mersin Üniversitesi Kaam Yayınları. Ege Yayınları-İstanbul, 89-134.
- COŞKUN, G. (2006), "Daskyleion'da M.Ö. 4. Yüzyıl Siyah Firnisli Attika Seramikleri" Olba XIII. Mersin Üniversitesi Kaam Yayınları. Ege Yayınları-İstanbul, 83-114.
- ÇOKAY-KEPÇE, S. (2006), Antalya Karaçalı Nekropolü, İstanbul.
- DURUKAN, M. ve ALKAÇ, E. (2007), "Nagidos Klasik Dönem Seramikleri", Dağlık Kilikia'da Bir Antik Kent Kazısı'nın Sonuçları Nagidos, (ed.Serra Durugönül), İstanbul, 112-154.
- DİMİTRİU, S. VE ALEXANDRESCU, P. (1965), CVA Bucarest 1, Roumenie 1.
- GÖTTE, E.K., TANCKE, K. ve VIERNEISEL, K. (1999), Die Nekropole von Der Mitte Des 6. Bis Zum Ende Des 5. Jahrhunderts, Kerameikos Band VII, München.
- HAFNER, G. (1951), CVA Deutschland Karlsruhe, Badisches

- Landesmuseum, Band 1, Deutsschland, Band 7, Karlsruhe, Band 1, München.
- HANFMANN, G.M.A.(1963), Excavations at Gözlükule, Tarsus, Vol.III, The Iron Age, (ed. H. Goldman), Princeton, New Jersey.
- İSLER, H. P. (1973), CVA Zürich, Öffentliche Sammlungen, Schweiz Faszikel 2, Zürich Faszikel 1, Bern.
- KNİGGE, U. (1976), Kerameikos Ergebnisse der Ausgrabungen, Band IX, Der Südhügel, Berlin.
- KOLBE, A.B. (1977), CVA Deutschland Mainz, Römisch-Germanisches Zentralmuseum Band 1, Deutsschland, Band 42, Mainz, Zentralmuseum, Band 1, München.
- LAMB,W. (1930), CVA Great Britain Cambridge, Fitzwilliam Museum,Great Britain, Fascicule 6, Cambridge, Fascicule 1, Oxford.
- MARSTRANDER, S. ve SEEBERG, A. (1964), CVA Norway Public and Private Collections Fascicule 1, Oslo.
- MUNSELL (2013), Munsell Soil Color Charts.
- RICHTER, G.M.A. ve MILNE, M.J. (1935), Shapes and Names of Athenian Vases, Newyork.
- ROBINSON, D. M. (1933), "Excavations At Olynthus", Part V, Mosaics, Vases and Lamps of Olynthus Found 1928 and 1931, Oxford University Press, London.
- ROBINSON, D. M. (1950), Excavations at Olynthus Part XIII Vases Found in 1934 and 1938, Oxford University Press, London.
- SCHAEFFER, J.S., RAMAGE, N.H. ve GREENEWALT, JR. C. H. (1997), "The Corinthian, Attic and Lakonian Pottery from Sardis, Archaeological Exploration of Sardis, Monograph 10, Harvard University Cambridge, Massachusetts London, England.
- SPARKES, B. ve TALCOTT, L.(1970) ,Black and Plain Pottery of the 6th, 5th and 4th Centuries B.C., The Athenian Agora XII, Part I- II, Princeton.
- YILDIZ, V. (2013a), Akhamenid Dönemde Kilikya Bölgesi ve Yakın Çevresinde Attika Seramiği, Selçuk Üniversitesi Sosyal Bilimler Enstitüsü (Yayınlanmamış Doktora Tezi), Konya.
- YILDIZ, V. (2013b), "Mersin Müzesinde Bulunan Bir Grup Attik Vazo". K. Levent Zoroğlu'na Armağan/Studies in Honour of K. Levent Zoroğlu. (ed. Mehmet Tekocak). İstanbul: Ege Yayınları, 743-755.
- ZOROĞLU, L. (1994), Kelenderis I, Kaynaklar, Kalıntılar, Buluntular, Ankara.
- ZOROĞLU, K. L. (2009), CVA Türkiye Cumhuriyeti (Turkish Republic) Silifke Museum, Turkish Republic 1, Fascicule 1, İstanbul.

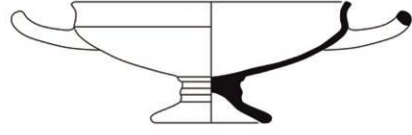


Fig. 1

0 5 cm.



Fig.2

0 5 cm.



Fig. 3

0 5 cm.

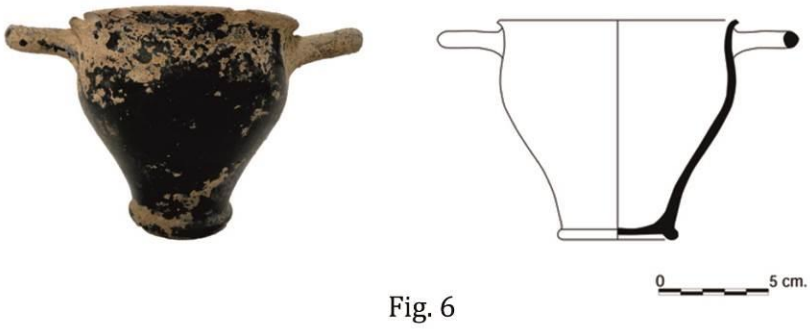
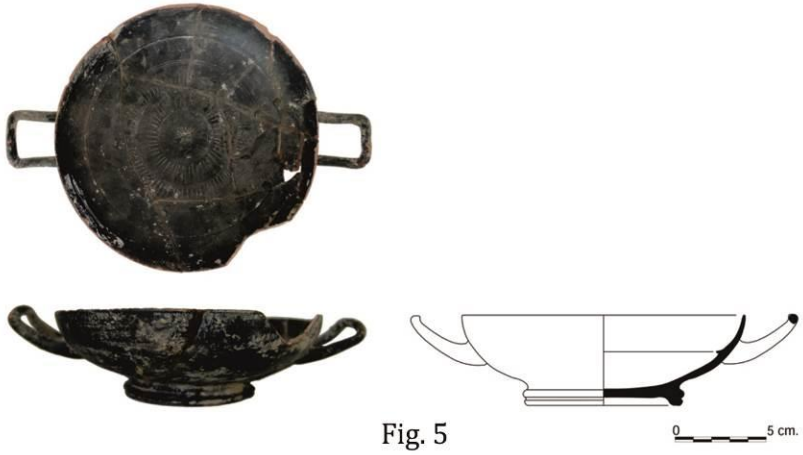




Fig. 7



Fig. 8





Fig. 11



Fig. 12



Fig. 13

0 5 cm.



Fig. 14

0 5 cm.

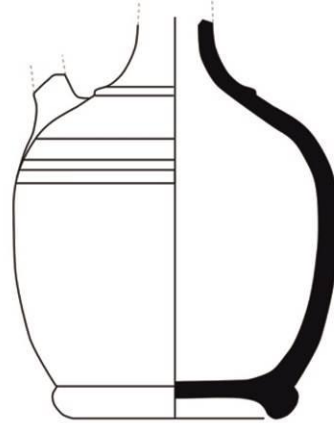


Fig. 15

0 5 cm.



Fig. 16



Fig. 17



Fig. 18



Fig. 19



Fig. 20



Fig. 21



Fig. 22



Fig. 23

