

MERSİN YUMUKTEPE HÖYÜĞÜ ARKEOPARK PROJESİ

Mersin Yumuktepe Arkeopark Project

İpek DURUKAN * 

Burak BELGE ** 

Sinan BURAT *** 

* Mimarlık Bölümü, Mersin Üniversitesi, Türkiye | Department of Architecture, Mersin University, Türkiye

** Şehir ve Bölge Planlama Bölümü, Mersin Üniversitesi, Türkiye | Department of City and Regional Planning, Mersin University, Türkiye

*** Mimarlık Fakültesi, Southeast Üniversitesi, Çin | Faculty of Architecture, Southeast University, China

Özet

Yumuktepe Akdeniz kıyı yerleşimleri içinde halen özgün/kıyı konumunu koruyan ve yerleşimlerin tarihsel sürecinde tüm tabakalanmayı veren tek höyüktür. Bu makale 1936 yılında Garstang tarafından yapılan ilk kazılardan günümüze ortaya çıkarılan bulguları özetleyerek alanın önemini vurgulamakta ve geçen yıllar içerisinde gerçekleştirilen koruma sürecini ele almaktadır. Türkiye'deki koruma anlayış ve kültürü paralelinde gerçekleşen çok paydaşlı süreci, halen inşası devam etmekte olan ve yazarlar tarafından hazırlanan son projeyi de dahil ederek anlatmakla Cumhuriyetin ilk yıllarından günümüze uzanan bir kesit paylaşmaktadır. Arkeolojik alanların sunumu ve korumasında son yıllarda artan uygulamalara bir yenisini ekleyen Yumuktepe Arkeopark Projesi, Türkiye'de kuramsal yaklaşımlar ve proje üretimi ile uygulama süreçlerinin birbirini takip etmekteki eksikliğini göstermesi açısından önemli bir örnek teşkil etmektedir.

Anahtar Kelimeler: Arkeolojik Alan Koruma, Yumuktepe, Huğ Evi

Abstract

Yumuktepe is the only mound among the Mediterranean coastal settlements that still maintains its original/coastal location and gives all the stratification throughout the historical process of the settlements. This article summarizes the findings unearthed from the first excavations carried out by Garstang in 1936, emphasizes the importance of the area, and discusses the conservation process carried out over the past years. By describing the multi-stakeholder process that took place in parallel with the understanding and culture of conservation in Turkey, including the latest project prepared by the authors, which is still under construction, a section extending from the first years of the Republic to the present is shared. Yumuktepe Archeopark Project, which adds a new one to the increasing practices in the presentation and protection of archaeological sites in recent years, constitutes an important example in terms of showing the lack of following each other in theoretical approaches and project production and implementation processes in Turkey.

GİRİŞ

Arkeolojik kazı alanlarındaki buluntuların yerinde sunumu, Türkiye’de özellikle son yıllarda yapılan birçok başarılı uygulama ile de desteklenen ve benimsenen bir yaklaşımdır. Ancak amacı mevzuatta “...ören yerlerinin arkeolojik potansiyelini ortaya koyacak şekilde, denetimli olarak ziyarete açmak...” (Kültür ve Turizm Bakanlığı, 1983) şeklinde tanımlanan bu projelerin, uygulama süreçlerinde alan niteliğine de bağlı olarak çeşitli sorunlarla karşılaşabilmektedir. Uygulama öncesinde olası sorunları öngörmek mümkün olsa da, çok paydaşlı sürecin yönetilmesi oldukça zordur.

Mersin Yumuktepe Höyüğü, ilk kazı çalışmaları 1936 yılında İngiliz Arkeolog John Garstang tarafından yapılan ve neolitik dönemden günümüze kesintisiz yerleşime konu katmanlarının tümü aynı anda izlenebilen, Akdeniz havzasındaki en önemli arkeolojik alanlardan biridir. Höyük, Garstang’ın çalışmalarını 1948 yılında sonlandırarak kazıyı kapatmasının ardından uzun yıllar mesire alanı olarak kullanılmıştır. 1993 yılında İstanbul Üniversitesi’nden Arkeolog Prof. Dr. Veli Sevin başkanlığında tekrar başlatılan kazı çalışmaları, 2001 yılından itibaren, öncesinde başkan Sevin’e yardımcı olarak kazıya katılan İtalya Lecce Üniversitesi öğretim üyesi Prof. Dr. Isabella Caneva başkanlığında devam etmiştir. Yumuktepe’de bilimsel kazılar, 2022 yılında Caneva’nın emekli olmasıyla kazı başkanlığını üstlenen Bari Aldo Moro üniversitesi öğretim üyesi Prof. Dr. Giulio Palumbi başkanlığında devam etmektedir. Böylelikle kazı çalışmaları yaklaşık 30 yıl aralıksız günümüze kadar sürmektedir.

Bu yazı, arkeolojik alanların sunumu ve korunmasına yönelik projelerden biri olan, Mersin Yumuktepe Höyüğü Çevre Düzenleme – Arkeopark Projesi’ni ve bu proje öncesinde aynı amaçla hazırlanan projeleri konu edinmekte, uygulama aşamasındaki projenin süreç deneyiminden yola çıkarak, benzer projelerin hazırlanması ve geliştirilmesi süreçlerine katkı sunmayı hedeflemektedir.

Makale kapsamında ele alınan ve uygulaması devam eden Yumuktepe I. Derece Arkeolojik Sit Alanı Çevre Düzenleme (Arkeopark) Projesi; alanın sunumuna yönelik gezi güzergâhı, bilgilendirme panoları, izleme terasları ve benzeri düzenlemelerin yanı sıra, ziyaretçi karşılama birimlerinin (güvenlik, danışma, multivizyon-sunum odası, hediyelik eşya satış, kafe ve benzerinin) tasarlanması, **kazı alanı üst örtüsü için fikir projesi geliştirilmesi** ve sit alanında yer alan tescilli Huğ Evi’nin koruma projesinin hazırlanmasını kapsamaktadır.

YUMUKTEPE’NİN ÖNEMİ VE KISA TARİHÇESİ ⁽¹⁾

Günümüzden 9000 yıl önce ilk yerleşimin kurulduğu ve Ortaçağ’ın sonlarına kadar zaman zaman kısa kesintilerle de olsa sürekli yerleşim alanı olarak kullanılmış olan Yumuktepe, günümüzde yaklaşık 20 metre yüksekliğinde görkemli bir höyüktür. Kilikya coğrafyasının en büyük ve yüksek höyüklerinden biri olan Yumuktepe’de oldukça erken bir tarihte, 1936 yılında arkeolojik kazıların başlamasıyla, bir toprak tepesi görüntüsündeki bu alanda Neolitik dönemden Ortaçağ’ın sonuna kadar Anadolu’nun yerleşim tarihi kronolojik bir silsile halinde açığa çıkartılmıştır. Kazı alanının en altından en üstüne tüm kültürel katmanlar incelendiğinde, hangi tip toplulukların hangi dönemlerde bu bölgede etkin

(1) Yumuktepe’nin önemine ilişkin bölüm proje danışmanı Prof. Dr. Mehmet Özdoğan’ın anlatımından özetlenmiştir.

olduğu, dolayısıyla Güney Anadolu'nun, Kilikya'nın kültürel tarihi ve beraberinde gelişim süreci boşluksuz bir şekilde ortaya koyulabilmiştir.

Yumuktepe kazılarının bir diğer önemi ise Akdeniz, Mezopotamya ve Anadolu kültür tarihinin doğru anlaşılmasını sağlamasıdır. Yumuktepe'nin bulunduğu konum, günümüz deyişiyle “jeopolitik açıdan” son derece kritik bir öneme sahiptir. Bilindiği gibi insanlar çok erken dönemlerden beri ticaret yapmakta, farklı coğrafyalardaki topluluklar gereksinimleri doğrultusunda mal değiş-tokuş ederek yaşamlarını sürdürmektedirler. Yumuktepe'de kültürel temasların tanımı ve yorumlanması, Yumuktepe'nin Akdeniz kıyısında yer alması nedeniyle bir yandan bütün Akdeniz havzasının deniz ticaretinin içinde yer almış olması, öte yandan kuzey hinterlandında İç Anadolu'nun bulunması, onu kervan yolları ile Anadolu'ya açmıştır (Caneva, 2019). Yumuktepe'de kültürel temasların tanımı ve yorumlanmasında halen özgün durumunu koruyan bu konum önemlidir.

Suriye-Mezopotamya toplulukları da denizden ve karadan Yumuktepe üzerinden hem Akdeniz havzasıyla hem de İç Anadolu'yla ilişki kurmuşlardır. Dolayısıyla Yumuktepe Neolitik Çağ'dan (MÖ 7000'ler) itibaren bu üç önemli coğrafi bölgenin toplumlarının kesişim noktası olmuştur ve hem bu bölgelerin kültürel gelişimini hem de birbirleriyle ilişkilerini kavrayabilmek için özel bir öneme sahiptir. Diğer yandan Yumuktepe, Neolitik Çağ'dan beri insanların deniz yoluyla ulaşarak iskân ettiği Kıbrıs'ın tüm kültürel sürecinin anlaşılması için de özel bir öneme sahiptir. Yumuktepe, Suriye-Mezopotamya'nın Neolitik-Kalkolitik kültürlerinin (MÖ 7000-4000) bilinen en batı noktasıdır ve özellikle Halaf ve Obeid topluluklarını tanımlamak açısından çok önemli bir yerleşim alanıdır. Sonrasında MÖ 2. binyılda Orta Anadolu'nun görkemli kültürü Hititler'in en güneyde, Akdeniz kıyısındaki en önemli yerleşim yeridir.

Yumuktepe'de Neolitik dönem yerleşimi dar bir alandan bilinmektedir. Ancak Kalkolitik ve Tunç Çağı yerleşimleri oldukça geniş bir alanda açılmıştır ve ortaya çıkan yapı kalıntıları ve diğer buluntular Yumuktepe'nin bu dönemlerde önemli bir bölgesel merkez olduğunu göstermektedir (Palumbi ve Caneva, 2019). Dolayısıyla Yumuktepe'nin bu erken dönemlerde yalnız farklı toplumları, kültürleri birbirine bağlayan bir yerleşim yeri değil, aynı zamanda bölgesinde önemli bir güç merkezi olduğunu belirtmek yanlış olmaz.

Yumuktepe kazıları, Ankara İngiliz Arkeoloji Enstitüsü'nü de kuran İngiliz arkeolog John Garstang (1876-1956) tarafından 1936-39 ile 1947-48 arasında sürdürülmüş ve sonlandırılmış; 1993 yılında Prof. Dr. Veli Sevin tarafından tekrar başlanılıncaya kadar kapalı kalmıştır (Sevin ve Caneva, 1994). Kazılar, Sevin'in ardından görevi devralan Prof. Dr. Isabella Caneva tarafından günümüze kadar kesintisiz devam etmiştir. O dönemde çok da bilinmeyen bir yöntem olan höyüğün bir yamacının kademelendirilerek basamaklı bir biçimde kazılması, kısa zamanda en üstte en geç dönem kültürel tabakalarından en altta en erken dönem tabakalarına dikeyde höyüğün tüm kültürel sürecinin açığa çıkarılmasını sağlamıştır. Yine bu dönemde hazırlanan tabakalanma çizimi (Resim 1) ile Anadolu'nun tarih öncesinden Ortaçağ'a kronolojisi ortaya konmuş ve sonrasında gerek Anadolu'da gerek Yakınoğ'da yapılan kazılarda bu bilgi ve çizim temel referans kaynağı olmuştur. Dolayısıyla arkeolojik kronolojinin ilk olarak ortaya koyulduğu yerlerden biri olarak Yumuktepe'nin arkeoloji tarihi açısından “marka değeri” olduğu söylenebilir. Yumuktepe'nin arkeolojinin kendi

Resim 1. Garstang
Yumuktepe Çizimi



tarihi açısından bir diğer önemi de Gordon Childe (1892-1957) gibi arkeoloji biliminin en önemli kuramcılarında birinin uzun süre Garstang'ın kazılarına katılması ve kuramını geliştirmesidir. Dolayısıyla Yumuktepe yalnız Akdeniz-Anadolu-Yakın Doğu kültür tarihi için değil arkeoloji biliminin tarihi için de önemli ve değerli bir kazı alanıdır.

Yumuktepe'nin ilk yerleşiminin, eskiden deniz olan bölgenin zamanda karasal ortama dönüşmesi sonrasında kurulduğu bilimsel çalışmalarla saptamıştır (Köroğlu, 2010). Sonrasında Yumuktepe aynı konumda bin yıllar içinde ova düzleminden yükselerek gelişirken, denizle kurduğu ilişki fazla değişmemiştir. Günümüzde arkeolojik alanın batısından akan Müftü Deresi geçmişte kimi zaman yerleşimin doğusundan akmıştır (Caneva, 2019), ancak Yumuktepe'nin genel olarak denizle bağlantısı hep canlı olmuştur. Oysaki kıyı bölgelerinde gerek nehirlerin alüvyon taşıması gerek çeşitli tektonik hareketler ya da deniz seviyesinin değişimine bağlı olarak çoğu arkeolojik yerleşim alüvyon dolgular ya da su altında kolay saptanamaz durumdadır. Bu tür arkeolojik alanların varlığı dahi çoğu zaman bilinmez. Yumuktepe ise geçmişteki ova ve deniz ilişkisini günümüzde de sürdüren durumuyla oldukça ünik bir ortam sunmaktadır. Bu alan gibi geçmişteki özgün konumunu büyük ölçüde koruyan fazla höyük yoktur. Birçok höyük, deltaların geniş sathlar halinde dolması nedeniyle denizle görsel ve ulaşım ilişkisini yitirmiş ya da yukarıda belirtildiği gibi toprak veya su altında kalarak yerleşimlerin varlığı zaten saptanamamıştır. Diğer bir çok höyükten farklı olarak Yumuktepe, bir kıyı yerleşimi olma konumunu sürdürmektedir.

Dolayısıyla Yumuktepe bir yandan kültür tarihinin anlaşılmasına katkı sunan önemli bilimsel verileri, bir yandan arkeolojin kendi tarihinin değerli bir parçası olması, bir yandan da 9000 yıldır özgün ortam koşullarını büyük ölçüde sürdürmesiyle yalnız Mersin için değil tüm Kilikya için ünik bir değere sahiptir.

YUMUKTEPE ÇEVRESİNİN TARİHSEL SÜREÇTEKİ DEĞİŞİMİ, ESKİ MERSİN KENTİ İLE İLİŞKİSİ VE MEVCUT DURUMU

Yumuktepe kazı başkanı Caneva, Yumuktepe ve çevresinin tarihsel süreçteki gelişimini şu şekilde anlatmaktadır (Köroğlu, 2010).

“Yumuktepe Höyüğü'nün ilk yerleşimcilerinin yaşadığı çevresel faktörler ile günümüz arasında farklılıklar bulunmaktadır. Bu farklılıklar sadece nüfus artışı değil aynı zamanda kıyı şeridindeki alüvyon dolgu alanların ve deniz

suyunun çekilmesine bağlı olan değişimlerdir...

...Güney Kilikya bölgesinde belirtilen ekolojik tahribatlara paralel olarak zaman içinde gerçekleşen jeomorfolojik değişimler de uydu fotoğraflarının yardımıyla tespit edilmiştir. Özellikle Mersin ilinde en önemli değişimler Müftü (Soğuksu, Efrenk) deresinin yatağındaki farklılaşım ile aşamalı olarak deniz kıyısının yükselmesine bağlı olarak gerçekleşenlerdir...

...Arkeolojik veriler, belirtilen bu değişimlerin Roma İmparatorluğu sonrası dönemde başladığını ama çevresel değişimlerin ise daha eski tarihlere dayandığını göstermektedir. Belirtilen dönemde, Yumuktepe'nin Neolitik yerleşmelerden uzaklığı, kıyı şeridinin daha iç kesimlere kadar uzandığı olasılığını akla getirmektedir...

...Müftü deresi, günümüzde tepenin batı yamacından akmaktadır...

...Hava fotoğrafları aracılığıyla, aslında Bizans döneminin(13.yüzyıl) sonuna kadar bu nehir yatağının tepenin doğu kesiminde olduğu anlaşılırken belki de nehir yatağının değişmesi bu arkeolojik yerleşmenin terkedilmesine yol açmıştır.”

Yeni buluntular ile netlik kazanacak bu tarihsel süreç ve günümüz Mersin kenti tarihi çekirdeği arasında nasıl bir ilişki olduğu konusu ise netlik kazanmamıştır.

Daha yakın dönem yerleşim verilerine gezgin notlarından ve kent tarihçilerinin çalışmalarından ulaşılabilmektedir. Mersin'in 19. yüzyılda bir balıkçı köyünden ve eski bir iskeleden günümüzdeki modern kente evrilen kentsel gelişim süreci, birçok yayına konu olmuşsa da bu gelişim yerleşimin merkezinde ve çeperinde yer alan antik yerleşimlerin ortadan kalmasından çok sonra gerçekleşmiştir. Dolayısı ile bu gelişim, eski Mersin kenti ve Yumuktepe arasında net bir bağlantı kurulamamıştır (Tuncel,1989).

Soğuksu Caddesi, kazıların başladığı 1930'lu yıllarda Yumuktepe ve eski Mersin kenti arasındaki ulaşımı sağlayan en eski caddedir. Sevin ve Caneva (1994), Garstang'ın ilk kazı raporunda tepeden "Souk Sü" olarak bahsettiğini aktarmaktadır. Tepenin geçmişte Soğuksu Tepesi olarak adlandırıldığına ilişkin başka anlatımlar da bulunmaktadır (Kayadelen, 2023).

Mersin kentinin ilk olarak nerede kurulduğuna ve Yumuktepe ile eski kent merkezinin ilişkisine dair net bir veri yoktur. Ancak ortak görüş, Evliye Çelebi'nin seyahatnamesinde yazdığı gibi (Çelebi, IX:327), Mersin'in ve Yumuktepe çevresinin bir köy görüntüsünde bağlık bahçelik, sazlık ve bu bahçeler arasında Huğ olarak tarif edilen ve ahşap taşıyıcıların arasının kamış veya dal kullanılarak örüldüğü, toprakla sıvanmış binalardan oluştuğudur. Bu yapıların kent merkezinde olanları günümüze ulaşamamış olsa da Yumuktepe Höyüğü eteklerinde yer alan ve 20. yüzyıl başına tarihlenen bir örneği 1990'lı yıllarda koruma altına alınmıştır ve proje kapsamında rekonstrüksiyonu/yeniden inşası gerçekleştirilmiştir.

20.yüzyılın ilk çeyreğinde Mersin kentinin ilk yerleşim alanı sınırları dışında kalan Yumuktepe'nin eski kent merkezi ile bağlantısını, Jansen'in hazırlamış olduğu 1938 tarihli imar planında eski yol olarak gösterdiği ve 1948 tarihli hava fotoğrafında da mevcut olan, Soğuksu Caddesi'nin sağladığı görülmektedir (Resim 2). Kentin özellikle 1980'li yıllardan sonraki hızlı büyümesi ile yapılı çevre içerisinde kalan proje alanına, günümüzde ana bağlantı eksenini olarak Okan



Resim 2. 1938 Jansen Planı ve 1948 Tarihli Hava Fotoğrafında Yumuktepe ve Mersin Tarihi Kent Merkezini Bağlayan Soğuksu Caddesi (Yazar Arşivi)

Merzeci Bulvarı tercih edilmektedir. Proje alanının batısında yer alan Müftü Deresi boyunca uzanan yaya yolu ve Dere'nin batısını bağlayan Mehmet Akif Ersoy Ortaokulu'nun güneyinde yer alan yaya köprüsü de yaya erişim olanağı sunmaktadır. Yumuktepe'nin içinde yer aldığı Bahçe Mahallesi'nde Tepe'nin güneyi ve doğusunda hisseli parselasyon ile oluşmuş niteliksiz bir konut dokusu yer alırken hemen kuzeydeki çevre yolunun üstünde ve batıda Dere'nin karşı tarafında daha nitelikli yüksek katlı konut blokları mevcuttur. Yakın çevrede inşaat malzemesi satan işletmeler ve imalathaneler de bulunmaktadır. Proje alanını yakın çevresindeki önemli arazi kullanımları ise güneyde yer alan Yumuktepe Polis Merkezi Amirliği ve Mehmet Akif Ersoy Ortaokulu'dur. Söz konusu kullanımların güneyinde yer alan Osman Muzaffer Köseoğlu Parkı içerisinde ise, Toroslar Belediyesi ve Mersin Üniversitesi ortaklığında "Yumuktepe ve Çevresini Koruma, Sunum ve Turizm Altyapısını Geliştirme Projesi" kapsamında inşa edilen Yumuktepe Höyüğü Ziyaretçi Merkezi yer almaktadır.

YUMUKTEPE PROJE ALANINDA KORUMA KARARLARI, SORUNLARI VE ÖNCEKİ PROJELER

Günümüze değin, kazı alanının sunumu ve korunmasına yönelik kapsamlı bir projelendirme ve uygulaması yapılmamıştır. Garstang kazılarının 1948'de kapanmasının ardından uzun yıllar boş kalan alan 1963 yılında teraslama yapılarak ağaçlandırılmış, en üst kısmı 38x45 boyutlarında bir düzlük haline getirilmiş, ışıklandırılmış, çocuk parkı, su deposu ve büyükçe bir beton platform yapılarak çamlık mesire/piknik alanı olarak halkın kullanımına açılmıştır (Sevin ve Caneva, 1994). Bilimsel kazı çalışmalarının 1993'te tekrar başlatılmasından sonra çocuk parkı, etrafındaki beton bordürler kaldırılmış, alan zamanla dikenli bir tel çit ile çevrilerek koruma altına alınmaya çalışılmıştır.

Tepe üzerinde yer alan kazı alanları/açmalar her kazı sezonu ardından kazı başkanının önerileri doğrultusunda koruma altına alınmakta ve üzeri geçici olarak kapatılmaktadır. Bu her kazı döneminde yapılan rutin bir işlemdir ve kazıda çıkarılan malzemenin dış etkilere karşı korunması için gereklidir. Kazılardan çıkan taşınır eserleri ve alana yönelik canlandırmaları Mersin Arkeoloji Müzesi'nde Yumuktepe kazılarına ayrılmış özel bölümde izlemek mümkündür. Ancak bu makalenin konusu projenin hazırlanmasına değin, Yumuktepe kazı alanının

yerinde korunması veya sergilenmesine yönelik projeler gündeme gelmiş ve görüşülmüş ise de uygulaması gerçekleşmemiştir.

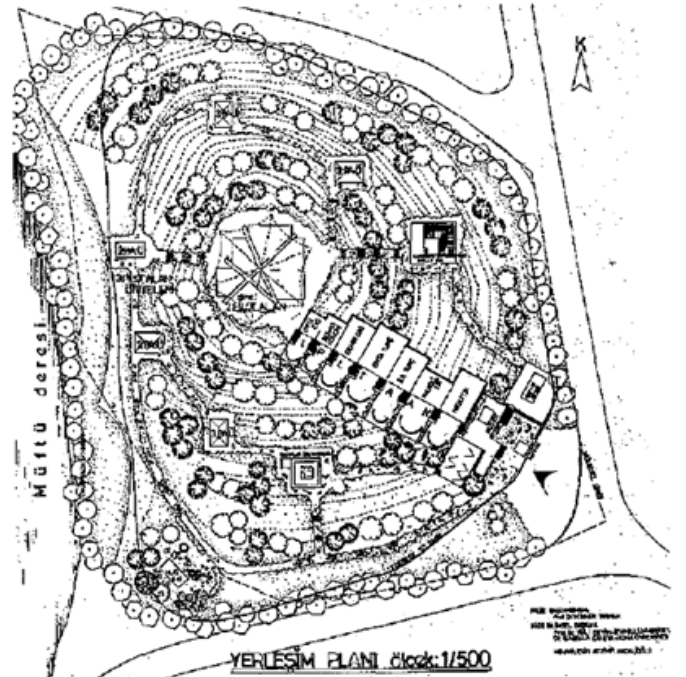
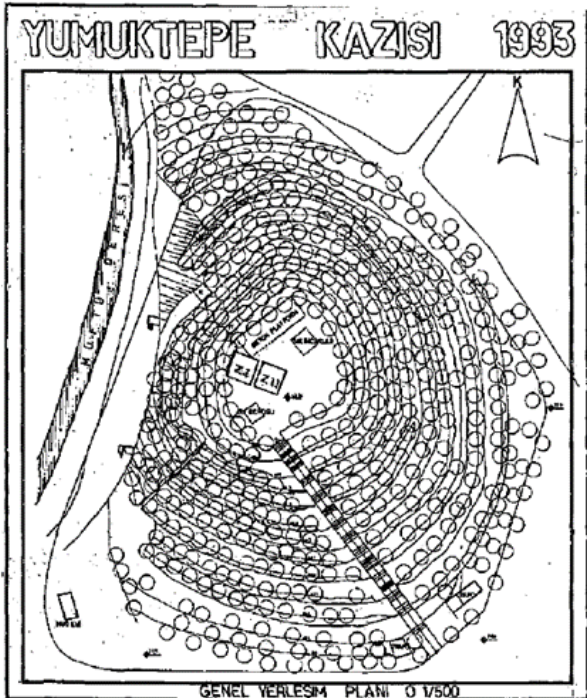
Yumuktepe Höyüğü'nün bilinirliği eski olmasına rağmen tescil kararı 1989 tarihlidir. O tarihte görev alanında olduğu Antalya Kültür ve Tabiat Varlıklarını Koruma Bölge Kurulu'nun Mersin'de gerçekleşen toplantısında, 06.09.1989 tarih ve 478 sayılı kararı ile I. Derece Arkeolojik Sit Alanı olarak tescillenmiş ve tescil fişi onaylanmıştır. Türkiye'de 1930'lu yıllarından beri tek yapı tescilleri yapılmasına rağmen (Durukan, 2004) bu kadar önemli bir sit alanı için kararın oldukça gecikmiş bir tescil kararı olduğunu düşünülebilir, ancak 1973 tarihli Eski Eser Yasası ile “Sit” tanımının yasa da yer aldığı ve 1983 yılında çıkarılan yasaya göre bölge koruma kurullarının oluşturulduğu ve tescil işlemlerinin yoğunluk kazandığı; koruma bölge kurulunun 1988 yılında kurulduğu dikkate alındığında durum normal karşılanabilir.

Yumuktepe Höyüğü tescil kararı ile birlikte alanın korunmasına yönelik çalışmalar hız kazanmıştır. Dönemin belediye başkanı, 1991 yılında Bakanlık uzmanlarını Mersin'e davet ederek Höyüğün korunması için yapılacak çalışmalara ışık tutması için görüş belirtmelerini talep etmiştir. Aynı yıl koruma çalışmalarının yapılabilmesi için bir maliyet hesabı yapılmış ve Yumuktepe Höyüğü ile Tırmıl Höyük'ün Bakanlık Yatırım Planı'na dahil edilmesi istenmiştir.⁽²⁾ Bu doğrultuda Yumuktepe 1992 yılı Yatırım Planı'na dahil edilmiş; aynı yıl kazı çalışmalarının 44 yıl sonra İstanbul Üniversitesi ve Roma Üniversitesi işbirliğinde Prof. Dr. Veli Sevin başkanlığı ve Prof. Dr. Isabella Caneva'nın yardımcılığında tekrar başlatılması kararı alınmıştır.

Amacı, “... ziyaretçiyi Höyük üzerindeki tüm katmanları adeta 8-9 bin yıllık zaman tüneli içinde gezdirerek tarih bilinci oluşturulmasını sağlamak ...” olarak açıklanan ve “Yumuktepe Arkeoloji Parkı Projesi” ismi ile kazı danışmanı Prof. Dr. Taner Tarhan tarafından hazırlanan ilk proje, 1994 yılında kazı sonuçları sempozyumunda ön tasarım olarak sunulmuştur (Resim 3).

(2) Kaynak gösterilmeyen tüm bilgiler Adana Kültür ve Tabiat Varlıklarını Koruma Bölge Kurulu (AKVKBK) Arşivi Yumuktepe Dosyası içeriğinde yer alan belgelerden derlenmiştir.

Resim 3. Yumuktepe Höyüğü 1993 yılındaki durumu (sol) ve hazırlanan ilk proje (sağ) (Sevin ve Caneva, 1995, s. 36)





Resim 4. Adana Kültür ve Tabiat Varlıklarını Koruma Bölge Kurulu 25.02.1994 tarih ve 1752 sayılı karar eki onaylı proje (AKVKBKA)

Yumuktepe Çevre Düzenleme Projesi'nin şehir plancısı Öner Mersinliligil'e ihalesi ile 1990'lı yılların başı, Yumuktepe koruma çalışmalarının yoğunlaştığı bir yıl olmuştur. Proje çalışmalarının ilgili genel müdürlük bünyesinde oluşturulan Plan İnceleme ve Değerlendirme Kurulu'nca değerlendirilerek yönlendirilmesi dikkat çekicidir.

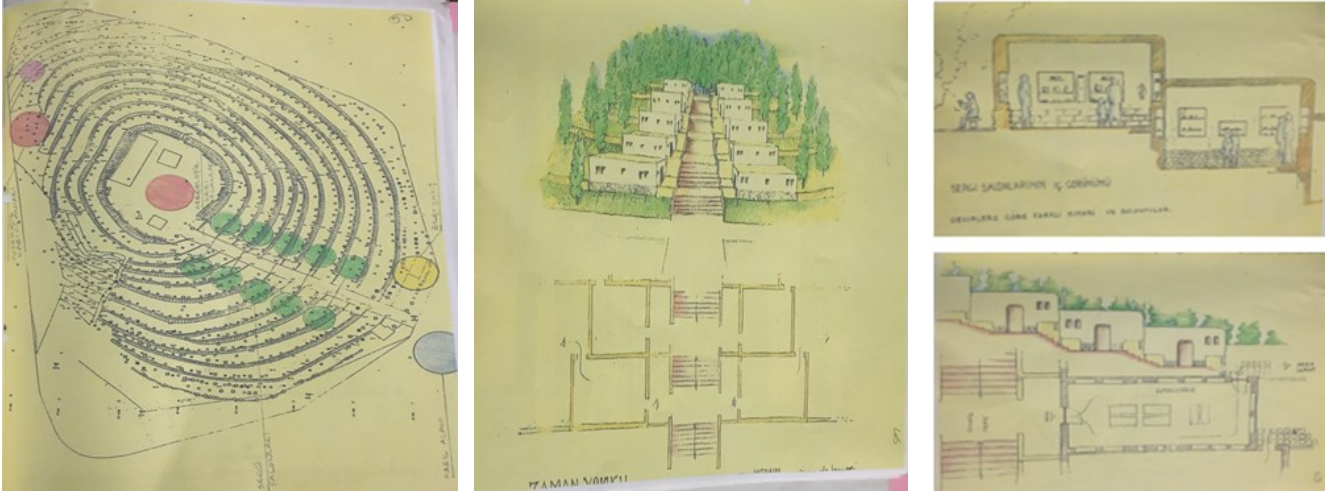
Bu yönlendirmeler ışığında geliştirilen Yumuktepe 1/1000 ölçekli mevzi imar planı değişikliği, 1/200 ölçekli çevre düzenleme projesi ve alt ölçekli projeler, Adana Kültür ve Tabiat Varlıklarını Koruma Bölge Kurulu'nda yapılan ve iki yıl süren bir dizi görüşme sonucunda onaylanmıştır⁽³⁾ (Resim 4).

Adana Kültür ve Tabiat Varlıklarını Koruma Bölge Kurulu'nun 25.02.1994 gün ve 1752 sayılı kararı ile sit sınırları da genişletilmiş, 1. ve 3. derece arkeolojik sit alanı olarak tescillenmiştir. Aynı toplantıda alınan bir başka kararla Huğ Evi'nin tescili de yapılmıştır. Projede Kır Kahvesi olarak işlevlendirilen ve korunan Huğ Evi, Türkiye'de yeni işlev verilerek koruma altına alınan ilk yapılardan biri olmalıdır. Kararda dikkat çeken bir başka konu “... sit sınırları içindeki planlama koşullarının kazı sonuçlarına ve hazırlanacak “Yumuktepe Arkeolojik Parkı Projesi” tasarımına göre ileriki yıllarda ele alınabileceğine...” denilmesidir. O dönemde 2863 sayılı Kültür ve Tabiat Varlıklarını Koruma Kanunda “Koruma Amaçlı İmar Planı” tanımı olmasına rağmen süreçler günümüzdeki gibi işlememektedir. Diğer yandan 1. Derece Arkeolojik sit alanı içinde yeni yapı yapma ve ağaç dikimi konusunda kesin yasak koyan ilke kararı mevcuttur (Kültür ve Turizm Bakanlığı, 1999).

1990'lı yılların başı Höyük için hazırlanan projeler ümit verirken, bu projeler uygulamaya dönüşmemiş ve 1990'lı yılların sonu büyük bir kabusa sahne olmuştur. Kurul arşivindeki yazışmalardan anlaşıldığı üzere, sit kararının iletilmesi ardından Büyükşehir meclis kararı ile Höyüğün batısında yer alan imar yolunun kaldırılması onaylanmasına rağmen değişikliğin imar planına işlenmemiş olması, imar planı uygulama çalışmalarının hız kazanması tüm Akdeniz havzasının en önemli Höyüğünü büyük bir tahribatın eşiğine taşımıştır. Kazı başkanı Sevin, 1998

(3) Adana Kültür ve Tabiat Varlıklarını Koruma Bölge Kurulu Arşivi 21.10.1992/ 1296; 18.12.1992/1360; 19.02.1993/1392; 25.02.1994/1752 tarih/sayılı kararları. “... AKTVKK ek 1/1000 sit sınırı değişikliğinin uygun olduğu; Sit sınırlarında planlama koşulları kazı sonuçlarına göre “Yumuktepe Arkeolojik Kazı Parkı Projesi” tasarımına göre ileriki yıllarda ele alınmasına; Höyüğü çevreleyen duvarın yeni sit sınırı ve kazı ekibinin karar eki projesinde önerildiği gibi olabileceğine; Tuvalet kullanımının daha önce hazırlanan proje doğrultusunda gerçekleştirilmesine; Ören yeri'nin ziyarete açılmasına; Kazı evi ve Müze yapılması için Belediyesinden yer ayrılmasının istenmesine; Höyüğün güneydoğu giriş sınırının ve otopark sorununun belediyesince çözümlenmesi; Çevre aydınlatmasının eski projede olduğu gibi ve aydınlatma elemanlarının projede önerildiği biçimde olmasının uygun olduğuna ...”

yılında imar planında Höyüğün batısından geçen 17 metrelik imar yolunun kaldırılması için yazılı başvuruda bulunarak ilgilileri uyarmasına rağmen 14.08.1998 günü yol açma ve malzeme serme çalışmaları başlatılmış, olay yerel ve ulusal basına yansımış, kazı ekibinin yoğun çabalarıyla ve dönemin valisinin talimatıyla uygulama durdurulmuştur.

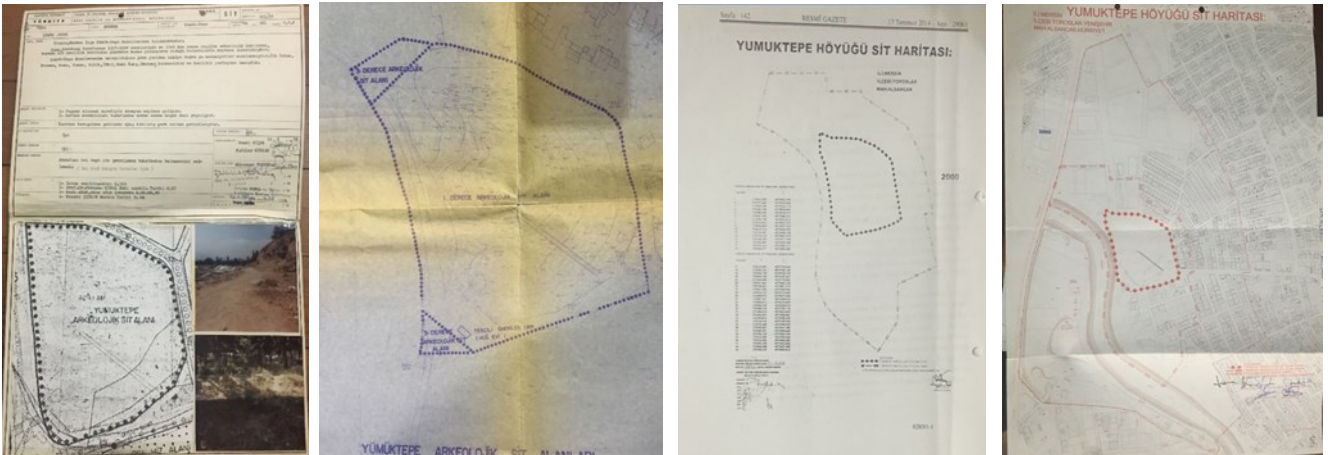


Resim 5. Caneva danışmanlığında hazırlanan avan proje

Yukarıda bahsedilen projenin uygulaması gerçekleşmemiştir. 2001 yılında kazı başkanı olan Caneva, Höyükteki bulguların yerinde sergilenmesine yönelik kazı ekibince hazırlanan bir başka projenin uygulanabilmesi için 2006 kazı sezonu sonunda başvuruda bulunmuştur. Adana Kültür ve Tabiat Varlıklarını Koruma Bölge Kurulu'nun ilke olarak onayladığı avan projenin (Resim 5) Turizm Bakanlığı uygun görüşü sonrasında ilke kararına uygun olarak hazırlanacak dokümanlarının Kurul'a iletilmesini istemiştir. Bu proje de, 1994 yılında onaylanan proje gibi uygulamaya dönüşmemiştir.

Yumuktepe Arkeolojik Sit sınırları ve derecelendirmesinin zaman içindeki değişimi gündemde olan bir başka konudur (Resim 6). Yumuktepe Höyüğü'nün durumunu değerlendirmek üzere, 2012 yılında Mersin Büyükşehir Belediyesi koordinatörlüğü ve Yenişehir Belediyesi'nin de katkıları ile ilgili paydaşlar ve Üniversite temsilcilerinin katıldığı bir değerlendirme toplantısı gerçekleştirilmiş, konu Mersin Büyükşehir Belediyesi meclisine taşınmıştır. Meclis, Çevre Düzenleme Projelerinin gerçekleştirilmesi için çalışmaların yapılmasının uygun olduğu yönünde karar alarak konuya önem verildiğini ortaya koymuştur. İl Kültür Turizm Müdürlüğü de Höyük için Etkileme Geçiş Sahasının belirlenmesi için

Resim 6. Sit sınırlarının yıllar içinde değişimi



(4) 25.06.2014 / 3835 ve 25.3
2015/ 4818 tarih/sayılı Adana
Kültür ve Tabiat Varlıklarını
Koruma Bölge Kurulu Kararları

Adana Kültür ve Tabiat Varlıklarını Koruma Bölge Kurulu'na başvuruda bulunmuştur. Böylelikle tekrar gündeme taşınan sit sınırları 2014 yılında tekrar revize edilmiş, genişletilerek tekrar derecelendirilmiştir. Kurul gündemini uzunca meşgul eden karar, sonrasında yargıya taşınmış ve iptal edilmiştir.⁽⁴⁾

Höyüğün güvenliği ve korunması için, 2015 yılında Büyükşehir Belediyesi ve kazı başkanının talepleri ve bölge kurul kararı doğrultusunda tahrip olan çevre duvarının ve kazı alanını, halkın kullanımına açık alandan ayıran tel çitin onarımı, tepede yer alan su deposu ve tuvaletin kaldırılması gibi uygulamalar gerçekleştirilmiştir.

Yumuktepe Höyüğü kazı ekibi, kazı alanına yaklaşık 4 kilometre uzaklıkta eski kent merkezinde bir yapıyı kazı evi olarak kullanmaktadır. Kazı alanının yakınında temel ihtiyaçların karşılanabilmesine olanak sağlayacak herhangi bir yapı yoktur. Sit alanının mesire yeri olarak kullanıldığı yıllarda hizmet veren ve kullanılmayacak durumda bulunan tuvaletler ve su tesisatı iptal edilmiştir. Kazı başkanının alana temelsiz yapı/ konteyner benzeri geçici yapılar yerleştirilmesi ve bu şekilde en azından tuvalet ihtiyacının karşılanması yönündeki talebi Koruma Adana Kültür ve Tabiat Varlıklarını Koruma Bölge Kurulu'nca uygun bulunmamıştır. Son yıllarda alana yaklaşık 500 metre uzaklıktaki benzin istasyonu ve Toroslar Belediyesi mülkiyetindeki alanda bulunan eski AFAD binası bu temel ihtiyaçlar için kullanılmaktadır.

Mersin Büyükşehir Belediyesi, alanın gittikçe büyüyen sorunlarını çözebilmek için kapsamlı bir projeye ihtiyaç olduğu ve bu amaçla gerçekleştirilecek projelerin uygulanmasına katkı koymak konusunda karardır. Belediye 2016 yılında, alanda proje yapma yetkisini elinde bulunduran Kültür ve Turizm Bakanlığı'na, alana ilişkin proje hazırlanması yetkisinin Belediye'ye devri konusunda başvuru yapmış ve 08.08.2016 tarihinde Bakanlık oluru ile yetki devri gerçekleştirilerek yeni bir sürecin kapısı aralanmıştır.

ALANIN TASARIMINA YÖNELİK ÇALIŞMALAR, TASARIM YAKLAŞIMI, MİMARİ KURGU VE İŞLEYİŞ

Yumuktepe kazılarının başladığı yıllardan günümüze uluslararası ve ulusal ölçekte ne kadar önemli olduğu ortaya koyulmasına rağmen maalesef alanın sergilenmesi, sunumu ve tanıtılmasına yönelik kapsamlı, sürdürülebilir, etkili sonuçlar doğuracak çalışmalar gerçekleştirilememiştir. Dönem dönem çeşitli haberler ve etkinliklerle Yumuktepe adı medyanın odağı olsa da kazı alanının çağdaş yaklaşımlar ile sunumuna yönelik bir düzenleme yapılamamıştır. Yumuktepe'nin 1. derece arkeolojik sit alanı olması ve bu alanda yapılacak müdahalelerde hassas yaklaşımlar sergilenmesinin gereği, bürokratik işlemlerin çokluğu ve bütçe kısıtı nedeniyle engellemiştir.

Arkeolojik sit alanı üzerinin ağaçlandırılmış olmasına rağmen herhangi bir yapı yapılmamış olması nedeniyle, özellikle höyüğün erken dönemleri bütünlüğünü korumuş durumdadır ve yapılan kazı çalışmaları da bu durumu gösterir niteliktedir. Günümüzde, sit alanının yakın çevresinde yüksek katlı ve modern yapılaşmanın bulunmaması nedeniyle Yumuktepe görünür ve bilinir bir arkeolojik değerdir. Bu nedenle, taşıdığı bilimsel önemin yanı sıra arkeolojik değerlerin kent

yaşamına dahil edilmesi açısından da potansiyel bir alandır. 4434 sayılı kanun ile, Türkiye'de temel mevzuat niteliği kazanan "Arkeolojik Mirasın Korunmasına İlişkin Avrupa Sözleşmesi"nde de arkeolojik değerlere ilişkin bilimsel çalışmalara ek olarak, arkeolojik alanların halka açılmasının özendirilmesi (*public archaeology*) gerektiği vurgulanmaktadır. Bu noktada değerlendirilmesi gereken, "halka açılma" kavramının günümüzde taşıdığı anlamdır. Halka açılma salt çevre düzenlemesi ile sağlanamaz. Ancak, çevre düzenlemesi arkeolojik değerlerin kent yaşamına dâhil edilebilmesi sürecinin başlangıcını oluşturabilir. Bu bağlamda, hazırlanan "Çevre Düzenleme ve Arkeopark Projesi" bilimsel arkeolojik araştırmalardan elde edilen verilerin yerinde korunması (*in-situ*) ve arkeolojik değerlerin kent yaşamına dâhil edilmesi için yürütülecek bir sürecin ilk adımı olarak değerlendirilmelidir.

(5) Yumuktepe Çevre Düzenleme Projesi proje ekibi: Dr. Öğr. Üyesi İpek Durukan (Proje Yöneticisi, Restoratör Mimar), Prof. Dr. Isabella Caneva (Kazı Başkanı, Arkeolog), Doç. Dr. Burak Belge (Şehir Plancısı), Dr. Öğr. Üyesi Sinan Burat (Peyzaj Mimarı)

Sözleşme gereği proje ekibince⁽⁵⁾ 1. Derece arkeolojik sit alanı sınırlarında gerçekleştirilmesi düşünülen Arkeopark Projesi için üç farklı tasarım alternatifi kapsamında alan kullanım önerisi geliştirilmiştir. Amaç, farklı disiplin ve uzmanlık alanlarından kişilerin fikir ve güç birliği yaptığı mevcut koşullar içinde, öneri projelerin tartışılmasını sağlamak ve geliştirerek uygulamaya dönüştürmektir.

Proje alanı için üretilen çözüm önerileri, 10.03.2017 tarihinde Macit Özcan Tesisleri'nde işveren Büyükşehir Belediyesi'nin temsilcileri, danışman ve uzmanları, Yumuktepe Bilimsel Kazı Başkanı, Mersin Müzesi Müdürü, Proje danışmanları, yürütücüsü, ekibi ve ilgili kurum temsilcilerinin katılımıyla yapılan toplantıda ortaya koyulan düşünce ve öneriler doğrultusunda geliştirilmiştir.

Söz konusu toplantıda ortaya koyulan görüş ve öneriler şu şekildedir:

- Yumuktepe, Akdeniz kıyı yerleşimleri içinde halen özgün/kıyı konumunu koruyan ve yerleşimlerin tarihsel sürecinde tüm tabakalanmayı veren tek höyüktür. Bu nedenle özgün kıyı ilişkisinin korunması ve güçlendirilmesi önemlidir.
- Tabakalanmanın sergilenmesi önemlidir.
- Tarihöncesi yerleşimlerin sunumu kolay değildir. Bu yerleşimlerde kalıntıların anıtsal/görsel niteliğinin diğer arkeolojik alanlara kıyasla ön plana çıkmaması, ortaya çıkarılan (kerpiç) malzemenin kolay bozulması en önemli sorunlardır; anıtsal olan bilgidir ve burada var olan bilginin sunumu önemlidir. Gerekli bilgi mutlaka alanda sunulmalıdır. Ancak bu sunumda bir bilgi bombardımanının/yüklemesinin ötesinde bazı/seçilen temalar ön plana çıkarılmalıdır.
- Garstang kazıları sonrasında Yumuktepe teraslanarak bu teraslar ağaçlandırılmış ve piknik alanı olarak halkın kullanımına sunulmuştur. Günümüzde alanda piknik amaçlı kullanım mevcut olmasa da özellikle yaz aylarında serin ve gölgeli olan bu mekânın dinlenme amaçlı kullanımı engellenmemelidir. Bir başka deyişle, alanın farklı bir fayda sağlama amacıyla kullanımı arkeolojik kalıntılara zarar vermemek koşuluyla desteklenmelidir.
- Kazı alanını yerinde sergileme öncelikli olmak üzere, Karşılama Merkezi içinde oluşturulan mekanda sürekli ve geçici sergilere olanak sağlanmalı, ayrıca halen Mersin Arkeoloji Müzesi yeni binasında mevcut Yumuktepe bölümündeki sergileme ile paralellik sağlanmalıdır.

- Farklı toplumsal grupların alanı kullanımına yönelik düzenlemeler yapılmalı, alanın ulusal ve uluslararası tanıtımı güçlendirilmeli bu bağlamda kent içinde bilinirliğinin sağlanması amacıyla alanın tanıtımı kent geneline yayılmalıdır.
- Kıyı ile ilişkinin güçlenmesi amacıyla alanın yakın çevresinde yapılacak düzenlemeler bu proje kapsamında olmasa da diğer tasarımda kıyı ilişkisini güçlendirmek adına önemlidir. Büyükşehir Belediyesi'nin nehir boyu ve çevresinde yapmayı planladığı düzenlemeler mevcuttur. Bu düzenlemeler ile alanın bütünleştirilmesi sağlanmalıdır. Mavi-yeşil alt yapı koruma çalışmaları yapılmalıdır.
- Alanın batısında, nehrin karşı kıyısında yer alan Belediye Hizmet Alanının Yumuktepe ile bütünleşecek veya katkıda bulunacak bir kullanıma tahsis edilmesi önemlidir.
- Mesire alanı kullanımı süreç içinde alınan kararlarla önlenmiş olsa da çevrede yerleşik halk bu alanı serin, gölgeli bir gezinti alanı olarak kullanmaya devam etmektedir. Halkın alana sahip çıkıp benimsemesi ve koruması için farkındalık oluşturmaya ve bilinçlendirmeye yönelik eğitimlere devam edilmeli, tepenin kazı yapılmayan kuzeydoğu kısmında biletsiz, ancak kontrollü erimleri sağlanmalıdır.

Yumuktepe I. Derece Arkeolojik Sit Alanı Çevre Düzenleme (Arkeopark) Projesinde, yukarıda sıralanan öneriler dikkate alınmıştır. Bununla birlikte, bazı görüş ve önerilerin proje kapsamını aştığı ve üst ölçekli plan kararları ile ilintili olduğu, bazılarının ise bu proje çalışması sonrasında kazı alanı özelinde yapılacak koruma çalışmaları ile birlikte ele alınması zorunlu olduğundan tavsiye niteliğindedir. Örneğin, alana yaklaşım ve otopark sorunu alandaki en önemli sorunlardan biridir. Bununla birlikte sit alanı içinde otopark olarak kullanılacak bir yer yoktur. Alan yakın çevresi de sıkışık bir konut dokusu ile çevrilmiştir ve plan değişikliği yapılmaksızın bu sorunun çözümü mümkün görülmemektedir. Bu nedenle proje alanına dahil olmamakla birlikte projede alanın hemen kuzeyi ve güneyinde, dere kenarında yeşil alan sınırları içinde iki ayrı alan, Yumuktepe Arkeopark'ı otopark ihtiyacını karşılamak ve bu alan gelecek ziyaretçiler tarafından kullanılmak üzere otopark olarak düzenlenmiştir. Bu alanlar halihazırda otopark alanı olmamakla birlikte, plan değişikliği yapılmaya kadar ara çözümlerle bu kullanıma tahsis edilebileceği düşünülmektedir.

Yumuktepe Arkeolojik Sit Alanının düzenlemesine yönelik olarak yukarıda açıklanan süreç ve yöntemle üç farklı kullanım/tasarım önerisi sunulmuştur (Resimler 7-11). Bu üç öneride ortak olan ve daha geniş ölçekli düşünülmesi gereken bir başka konu, kent içinde ve alan yakın çevresinde/etrafında farkındalık yaratılmasıdır. Bu konu alan tanıtımı ve farkındalığının artırılmasına yönelik çalışmalar proje kapsamında ön plana çıkarılmalıdır. Kent girişi, alana ulaşım sağlayan ana akslar, Mersin Arkeoloji Müzesi, nehir kenarı yürüyüş aksı gibi önemli ulaşım, erişim ve bağlantı noktalarında Yumuktepe'yi tanıtıcı, halkı bilgilendirici ve Yumuktepe'ye yönlendirici levhalar koyulması sağlanmalıdır. Benzer şekilde alan yakın çevresinde de farkındalık artırılmalıdır. Bu nedenle her üç tasarımda Höyüğün kuzeyinden güneyine etrafını saran araç yolunun asfalt yerine granit küptaş ile kaplanması önerilmiştir. Bu kaplama hem Höyük çevresinde trafiği yavaşlatacak hem de farklı bir mekânda bulunma ve/veya farklı bir alandan geçiş algısını oluşturacaktır.

SKETCH

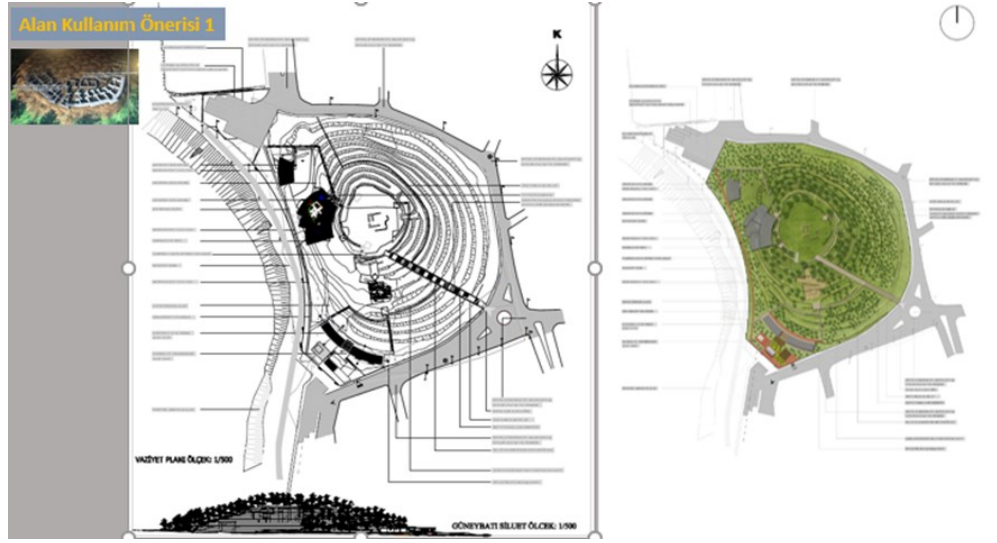
Year | Yıl 2023

Volume | Cilt 05

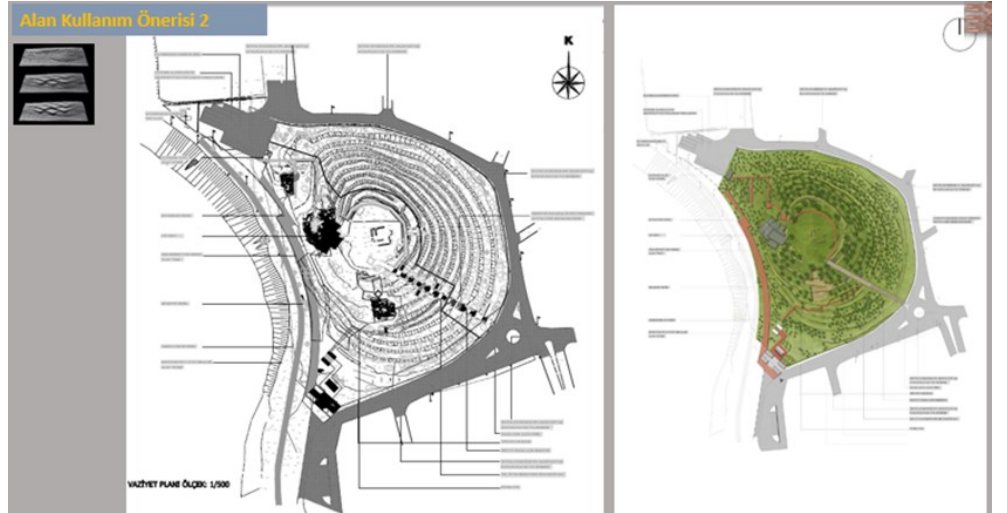
Number | Sayı 02

“Mersin Yumuktepe Höyüğü Arkeopark Projesi”

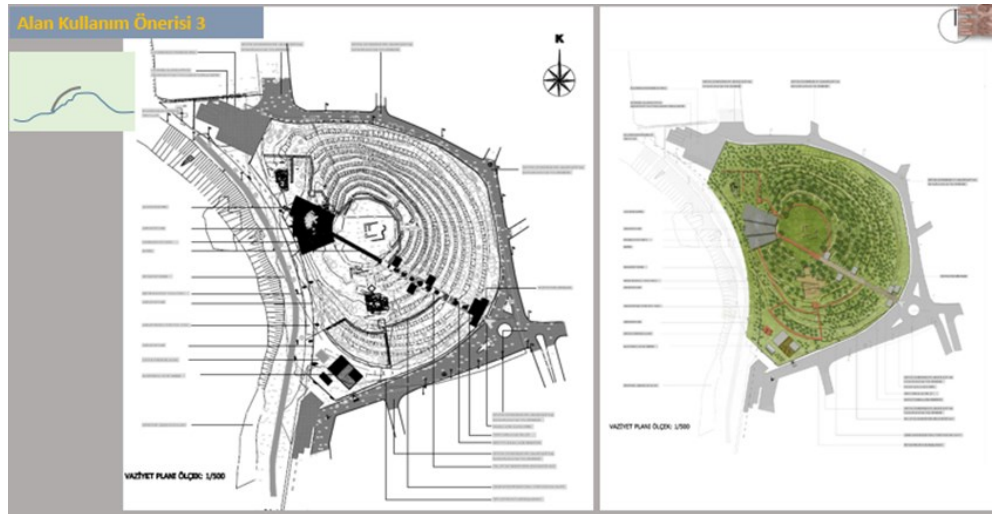
İ. Durukan, B. Belge, S. Burat



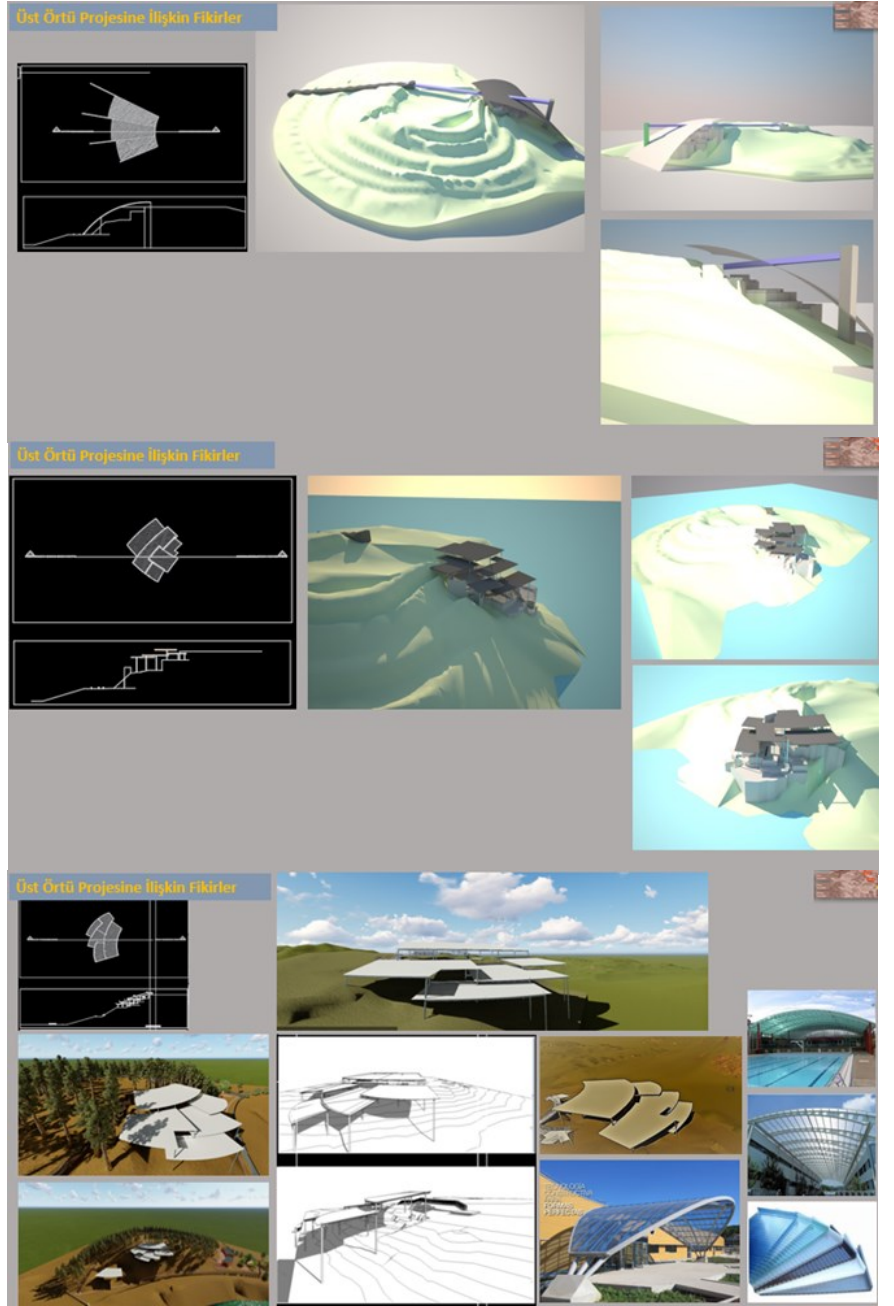
Resim 7. Öneri 1



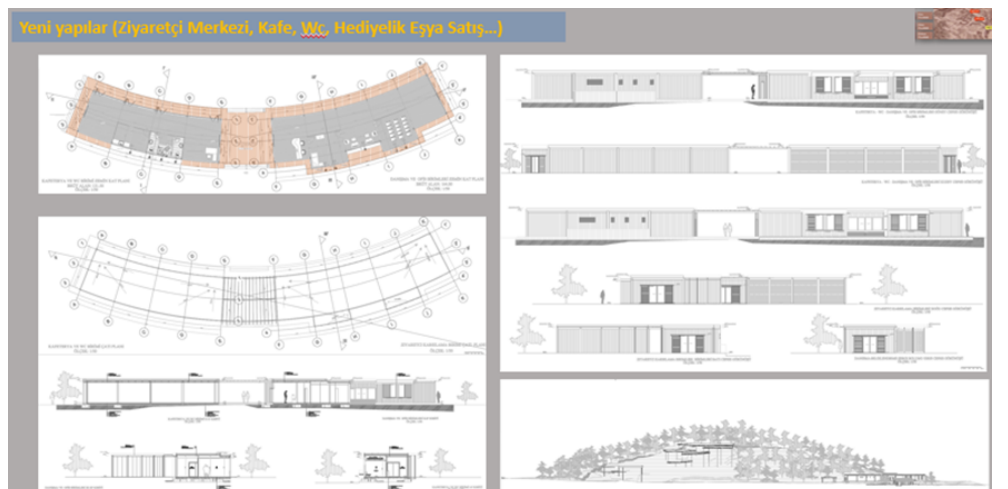
Resim 8. Öneri 2



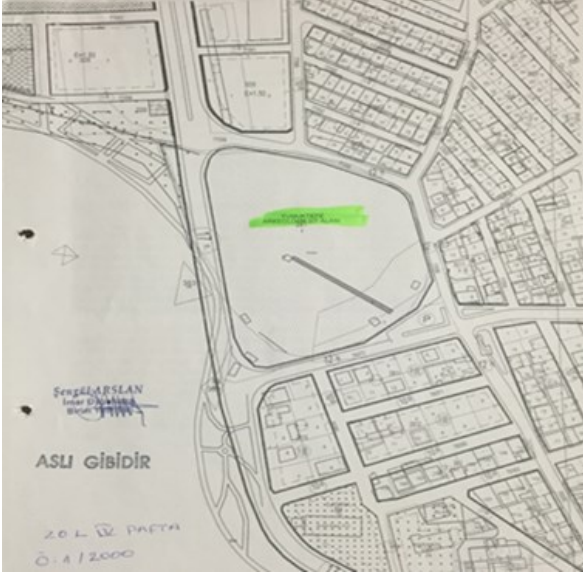
Resim 9. Öneri 3



Resim 10. Üst Örtü Fikirleri
Öneri 1-3



Resim 11. Öneri 1 karşılama
merkezi



Resim 12. Mevcut 1/1000 ve onay sürecinde olan 1/5000 imar planları

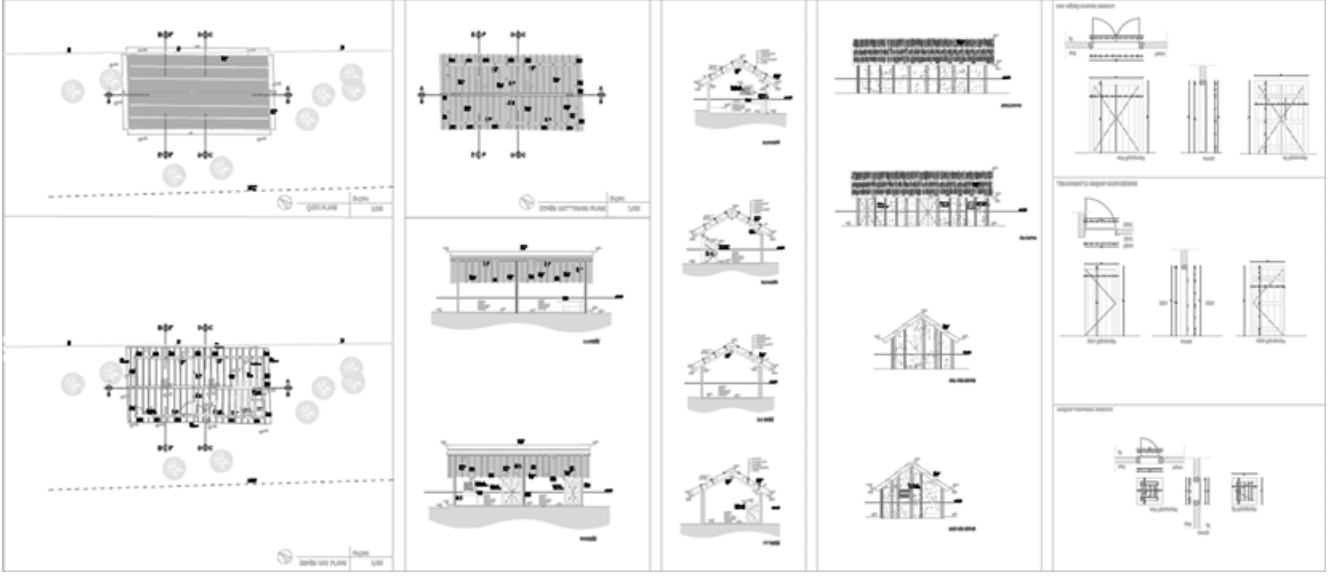
Yumuktepe ve çevresinin halk tarafından kullanım alışkanlıkları ile alanla bütünleşmiş olduğu düşünülen ağaçlar ve merdivenin korunması tasarımın temel yaklaşımlardan biridir. Artık Höyük ile bütünleşmiş olan ve yıllar boyunca halkın tepeye erişiminde kullanılan söz konusu merdivenler hem bellek değeri hem de kaldırılması sürecinin alana vereceği zarar nedeniyle tüm önerilerde korunmuş ve proje ile ilişkilendirilmiştir.

Alanda yürürlükte olan imar planlarında, Yumuktepe Arkeolojik sit alanının batısında taşıt yolu öngörülmektedir. Ancak, arkeopark projesinin hazırlanması sürecinde ilgili makamlarla yapılan görüşmelerde, söz konusu taşıt yolunun uygulanmayacağı ve yeniden hazırlanan 1/5000 ölçekli Nazım İmar Planları ile taşıt yolunun kaldırılacağı belirtilmiştir (Resim 12).

Yumuktepe, Müftü Deresi'nin doğu tarafında kalmaktadır ve 1. derece arkeolojik sit sınırı dere yatağı ile hem sınırdır. Müftü Deresi Mersin kenti yerleşik alanı içerisinde denize bağlantı sağlayan kuzey-güney doğrultulu önemli bir açık su ekseninin yanı sıra, güneyde Tevfik Sırrı Gür Stadyumu ve Tarihi Askeri Kışla Alanından başlayarak kuzey yönünde ilerlediğimizde, Yumuktepe, dere yatağındaki en geniş açık alandır. Bu yapıyla kent içerisinde önemli odaklarının yaya olarak veya bisiklet gibi ulaşım araçlarıyla da bağlanabilmesine de olanak sağlayacak bir niteliktedir. Bu nedenle, özellikle son yıllarda Müftü Deresi'nin taşıdığı yüksek potansiyelin değerlendirilebilmesi için öneriler geliştirilmiştir. Yumuktepe Arkeopark Projesi kapsamında da potansiyellerin değerlendirilebilmesi için alanın Müftü Deresi kıyı bandı ile ilişkisi güçlendirilmeye çalışılmıştır.

Ancak, diğer yandan, özellikle son yıllarda yaşanan sel felaketleri ile dere, taşkın deresi olarak bilinmektedir. Bu nedenle Arkeopark Projesi kapsamında üretilen önerilerde DSİ tarafından belirlenen "taşkın sınırı" dikkate alınmıştır.

Mersin Yumuktepe Arkeopark Projesi yıllara yayılan kurul görüşmelerinin ardından Mart 2021'de onaylanmıştır. Kurul süreçlerinin ardından onaylanan proje Resim 13-14'te sunulmaktadır.



Resim 15. Huğ Evi Koruma Projesi

Yukarıda açıklanan ilkeler ve proje şartnamesi doğrultusunda üç farklı öneri hazırlanmış ve Belediye görüşüne sunulmuştur. Belediye önerilerin tamamının yetkili Adana Kültür Varlıklarını Koruma Bölge Kurulu'nun onayına sunulması ve Kurulca onaylanan projenin uygulaması için Bakanlık görüşü sonrasında ihaleye çıkılabileceğini belirtmiştir. Mersin Yumuktepe Arkeopark Projesi, ilki 2018 Eylül ayında yapılan ve yıllara yayılan kurul görüşmelerinin ardından Mart 2021'de onaylanmıştır.

Onay sürecinde proje ekibinin en zorlandığı konu, her biri kendi içinde bir bütün olan üç farklı kavramsal yaklaşımın Kurulca uygun görülen farklı parçalarının tek bir yeni projede birleştirilerek sunulmasının istenmiş olmasıdır. Bu durum proje bütünlüğünün bozulmasına neden olmakla birlikte, yeni öneride başta benimsenen ilkelerden ödün verilmemeye çalışılmıştır.

Onaylanan projede, Höyüğün güney batısında, sit sınırlarına çekilen duvar içinde kalan Huğ Evi ile oransal ilişkileri koruyan, bir sunum odası ve kafenin yanı sıra güvenlik, idari ofis ve ıslak mekânları barındıran bir karşılama merkezi yer almaktadır. Korunması önerilen mevcut merdivenlerin olduğu kısımda ise; turizm danışma, kazı başkanı ofisi ve toplantı odasının bulunduğu bir başka birim vardır. Tüm yapılar çelik ve ahşap olarak, temelsiz inşa edilecek, taşıyıcılar kaldırılabilir betonarme tekil ayaklara oturtulacaktır. Üst örtü projesi, fikir projesi olarak 1/200 ölçekte hazırlanmıştır ve kazı alanının üstünü kapatan parça, bütün olarak algılanan üç parçalı kabuktan oluşmaktadır (Resim 14). Çatı, tepenin kazılar başlamadan önceki özgün kotuna referansla, Höyüğün kent içinden görünürlüğünü artırmak amacıyla tepenin formunu taklit edecek şekilde, kazı alanını üstten kapatan yanları açık eğrisel bir yapıdadır. Gezi alanı güzergâhı, alanın Neolitik dönemden başlayan ve günümüze ulaşan bir dizgede izlenmesine ve Dünya'da bilinirliğini sağlayan önemli katmanlarının bir bütün olarak farklı kotlardan algılanmasına olanak sağlayacak şekilde kurgulanmıştır. Güzergâhın kazı alanındaki kısmı, üst örtüye asılarak hem örtünün hem de gezi güzergâhının zemine teması en aza indirgenmiştir.

SONUÇ

Arkeolojik alanlarda proje uygulamaları yapmak oldukça zahmetli ve riskli bir durumdur. Her ne kadar uygulamalar kazısı bitmiş alanlarda yapılsa da, özellikle böylesine önemli alanlarda yeni teknolojik gelişmeler ışığında edinilen bilgilerle kazı stratejisi değişebilmektedir. Yumuktepe Arkeopark Projesi, kazı çalışmalarının mevsimlik ve sınırlı sürede yapılıyor olması, alanın tasarımını yönlendiren verilere bir defada ve tam olarak ulaşılamaması, bağlı olunan koruma kurulu yapısında ve süreçlerinde meydana gelen değişiklikler gibi bir çok nedenle uzun bir sürece yayılmıştır. Proje, istenen ve planlanan süreçlere uygun olarak ilerleyememiş, onay süreçleri uzamıştır. 2021 yılı başında proje onay sürecinin tamamlanmasının ardından uygulama ihalesi gerçekleştirilmiş ve uygulama başlamış, ancak bu süreçte kazı ekibinin alandaki çalışmalarda elde ettiği önemli tespitler doğrultusunda yeni kazı açmalarını programa dahil etmesi proje revizyonunu gerekli kılmıştır. Uygulama sürecinde proje revize edilerek kurul süreci tekrar başlatılmıştır.

Türkiye’de arkeolojik alanlarda proje yapılması öncesinde kazı alanındaki çalışmaların bitmiş olmasının gerekliliği önemli bir konudur. Uygulama projelerinin hazırlanması ve uygulanması bakımından çok önemli olan bu durum diğer taraftan halen kazısı devam eden ve kazı çalışmalarını izleme olanağı da sunun ve izleyiciyi hem eğiten hem de bilgilendiren bir sürecin önemini farkında olunmasına rağmen göz ardı edilmesine neden olmaktadır. Kazısı tamamen biten alanlarda yapılan düzenlemeler kimi zaman olumsuz sonuçlar da doğurabilmektedir. Bir başka sorun arkeolojik sit alanlarında tamamen temelsiz ve geçici yapı inşa etme fikri ve yasal altyapısı ile tasarlanan yapıların, Yumuktepe gibi hem deprem bölgesinde hem de höyük üzerinde yer alacak yapının ziyaretçi güvenliği açısından oluşacak riskleri karşılayamayacağı endişesini doğurmaktadır. Bakanlık ve ilgili idarelerin uzun dönemli planlamaları sonucu gündem gelen çevre düzenleme projelerinin sıklıkla yenilenmesi veya tekrar tekrar inşa edilmesi de mümkün değildir. Zorunlu olarak yapılacak yapıların ihtiyaca yönelik beklentileri uzun vadede karşılayabilmesi ve sürdürülebilmesi için geçici yapı yapma yaklaşımının ötesinde bir anlayışla alana özgü ve alan ölçeğine uygun tasarımlar ile ele alınması bir zorunluluktur.

Kaynakça

Adana Kültür Varlıklarını Koruma Bölge Kurul Arşivi (AKVKBKA)

Caneva, I. (2019). Mersin-Yumuktepe’de kültürel temasların tanımı ve yorumlanması. *Arkeoloji ve Sanat*, 160(160), 21 - 30.

Durukan, İ. (2004). Türkiye’de Gayrimenkul Eski Eserler ve Anıtlar Yüksek Kurulu Sonrası Kültür Mirası Korumasının Gelişimi ve Uygulama Sorunları. Doktora Tezi, İ.T.Ü. Fen Bilimleri Enstitüsü, İstanbul.

Evliya Çelebi. *Seyahatnâme*, IX, 327.

Kayadelen, M. (2023). Mersin—Soğuksu Caddesi. 04.10.2023 tarihinde <http://www.yumuktepe.com/mersin-soguksu-caddesi-mehmet-kayadelen/> adresinden erişilmiştir.

- Köroğlu G. (2010). Akdeniz Kıyısında bir Hitit Karakolu: Yumuktepe. *Yumuktepe Dokuzbin Yıllık Yolculuk* içinde, I. Caneva ve G. Köroğlu (der.). İstanbul: Ege Yayınları. ss.65-72.
- Kültür ve Turizm Bakanlığı. (1983). 2863 sayılı Kültür ve Tabiat Varlıklarını Koruma Kanunu. Ek:14/7/2004 –5226/1 md. 04.10.2023 tarihinde <https://www.mevzuat.gov.tr/mevzuatmetin/1.5.2863.pdf> adresinden erişilmiştir.
- Kültür ve Turizm Bakanlığı. (1999). 658 No’lu İlke Kararı, Arkeolojik Sitler, Koruma ve Kullanma Koşulları. 04.10.2023 tarihinde <https://kvmgm.ktb.gov.tr/TR-44310/ilke-karari--karar-no-658--karar-tarihi-05111999.html> adresinden erişilmiştir.
- Palumbi, G. ve Caneva, I. (der.) (2019). *The Chalcolithic at Mersin -Yumuktepe. Level XVI Reconsidered*. İstanbul: Ege Yayınları.
- Sevin, V. ve Caneva, I. (1995). 1993 Yılı Mersin-Yumuktepe Kazıları. *XVI. Kazı Sonuçları Toplantısı I*, Ankara, 30 Mayıs-03 Haziran 1994. Ankara: Kültür ve Turizm Bakanlığı, Kültür Varlıkları ve Müzeler Genel Müdürlüğü. ss. 27-41.
- Tuncel, M. (1989). Mersin. *İslam Ansiklopedisi* içinde. Ankara: TDV Yayınları. ss. 212-215.

Conflict of Interest Statement | Çıkar Çatışması Beyanı:

There is no conflict of interest for conducting the research and/or for the preparation of the article. | Araştırmanın yürütülmesi ve/veya makalenin hazırlanması hususunda herhangi bir çıkar çatışması bulunmamaktadır.

Financial Statement | Finansman Beyanı:

No financial support has been received for conducting the research and/or for the preparation of the article. | Bu araştırmanın yürütülmesi ve/veya makalenin hazırlanması için herhangi bir mali destek alınmamıştır.

Ethical Statement | Etik Beyanı:

All procedures followed were in accordance with the ethical standards. | Araştırma etik standartlara uygun olarak yapılmıştır.

Copyright Statement for Intellectual and Artistic Works | Fikir ve Sanat Eserleri Hakkında Telif Hakkı Beyanı:

In the article, copyright regulations have been complied with for intellectual and artistic works (figures, photographs, graphics, etc.). | Makalede kullanılan fikir ve sanat eserleri (şekil, fotoğraf, grafik vb.) için telif hakları düzenlemelerine uyulmuştur.